

MİMAR DAVUD AĞA'NIN HAYATI VE ESERLERİ

Muzaffer Erdoğan

Türk milletine muhteşem bir medeniyet tarihi kazandıran san'atkârlar arasında Osmanlı mimarlarının da şübhesiz büyük rol ve hisselerâ olması lâzım gelir. Fakat içlerinde Koca Sinan gibi çok mahdud bir kısmı istisna edilecek olursa bütün bu san'atkârların biyografik durumu ve özelliklerini bugün, biz, tam denilecek bir şekilde ta'yin ve tesbit edebilmekten mahrum bulunuyoruz. Aralarında şâir ve müverrihler de dâhil olduğu halde hemen belli başlı Osmanlı müellifleri kaleme aldıkları eserlerinde bunlara ya hiç temas etmemişler, yahud pek cüz'i olarak bir iki satır ile bahsedip geçmişlerdir. Bu sebebden dolayıdır ki Ayas, Hayreddin ve Mehmed Ağa gibi irili ufaklı daha bir çok Osmanlı mimarlarının hayat ve faaliyetlerini, biz, orta derecede bir edebî veya askerî şahsiyet kadar öğrenememek bahtsızlığı ile karşılaşmıyoruz. Bu imkânsızlığın meydana gelmesinde, şübhesiz, Osmanlı mimarların da ya fazla gururdan doğan, yahud çok sayılabilecek bir mahviyetten ileri gelen kendilerine âid kusurları olması da icab eder. İhtiyatî kayıd ile her an ve zaman göz önünde bulundurulması gereken yabancı müelliflerin tedkiklerini de bir kenara çıkarırsak elde bunların hayat ve faaliyetlerini bize tatmin edici bir şekilde aksettirmeye yarayacak yegâne iştinad vâsitasının mezar taşları ile arşiv vesikaların etrafında toplandığına şâhid oluruz. Rölöve mesâisinden mürekkebet metodik bir mimarî seferberlik ise, bize, matlûb olan neticenin daha mazbut ve ma'kul bir şekilde elde edilmesinde âmil olacaktır. Koca Sinan ile onaltıncı asırda en yüksek zirvesine ulaşan Osmanlı mimarlığını izmihlâlden kurtarıp inkişafına sâik olan Mimar Davud Ağa'nın hayatı ve meslekî faaliyetleri de bu cümledendir. Hayatının gidişi ve eserlerinin görünüşü itibariyle her bakımdan incelenmeye değer bir sima olan Davud Ağa'nın tarih sahnesine çıkışı, ancak san'at alanında gösterdiği ilk inşaî hamleleri ile başlamaktadır. Onun, yüz yıl aşan ömrü ile koskoca bir asrı işgal eden Mimar Sinan maiyetinde başlayan bu san'at faaliyeti, oldukça karakteristik hususiyetleri hâiz

bulunmaktadır. Sâî Çelebi gibi nakkaşları, İbrahim Çelebi gibi alçı cam işçiliğinde büyük bir maharet sahibi olan ustaları ve Câfer, Ömer, Mahmud, Alâeddin, Muslihüddin ve Mihal gibi bir takım mîmarları emrinde çalıştıran Koca Sinan, hayatının sonlarına yetişen Davud Ağa ile Dalgıç Ahmed Çavuş'u ve Mehmed Ağa'yı Türk sanat âlemine armağan etmiş bulunmaktadır.

Hayatı

Hâl-i hâzır bilgilerimizle Mîmar Davud Ağa'nın hayatı hakkındaki bir takım meçhûlleri tamamen ortadan kaldıracak durumda olmadığını burda açıkça kaydetmek yerinde olur. Bugün doğduğu yer ve yıl, baba ve ecdâdı, diğer âilesi efradı ile sâir hususî ahvali ve hattâ gençlik çağları hakkında esaslı denecek derecede malûmatımız maalesef mevcut değildir. Başta Nev'î olduğu hâlde Hüdâyî, Süheylî, Ârifî, Basirî, Hükmi, İlmî, Vâlihî, Âlî, Sâî ve Talikçi-zâde gibi çağdaş olan müteaddid şâirlerin divânlarında ve tezkirelerle bir takım yazma mecmualara intikal eden dağınık manzum parçalarında bu yolda ufak bir iz ve alâmete rastlamamak imkânsızlığı ile karşılaşyoruz¹. «Âsarî» anahlaslı osmanlı şâiri² de olmasa vücûda getirdiği mîmarî eserlerden bir kısmının kendisine âidiyetini ta'yin ve tesbit hususunda kaçınılmaz güçlüklerle mâ'rûz kalacağız. Hasbahçe'deki mîmarî mektebden yetiştiğini zan ve tahmin ettiğimiz Davud Ağa'nın; Koca Sinan'ın amelî ve

¹ Mîmar Davud Ağa ile eserlerine dâir yapılan muahhar tedkiklerin başlıcalarını şu suretle sıralamak kaabildir: Ahmed Refik, *Mîmar Davud*, Tevhid-i Efkâr, 10—17 Mart 1924 (iki makale); Ahmed Refik, *Mîmar Davud*, Edebiyat Fakültesi Mecmuası, c. VIII, sayı 1, Mart 1932; Ahmed Refik, *Davud Ağa*, Yedigün, nu. 51—52, 28 Şubat ve 7 Mart 1934; Ahmed Refik, *Âlimler ve San'atkârlar*, İstanbul, Orhaniye Matbaası, 1924, s. 59—80; Ahmed Refik, *Türk mîmarları*, İstanbul, Hilmi Ktb. 1937, s. 26—33; Kemal Altan, *Mîmar Davud*, Arkitekt, 1935, nu. 11—12; İzzet Kumbaracılar, *Türk mîmarları*, Arkitekt, 1937, sene VII; Zarif Orgun, *Hassa Mîmarları*, İstanbul, Cumhuriyet Mat., 1939; Sâdi Nâzım Nirven, *İstanbul Suları*, İstanbul, Halk Matbaası, 1946; Ali Saim Ülgen, *Yeni Câmî'*, Vakıflar Dergisi, c. II, 1942, s. 387—397; Ahmed Refik, *Yeni Câmî'*, Yeni Mecmua, nu. 15; Ahmed Refik, *İznik Çinileri*, Edebiyat Fakültesi Mecmuası, c. VIII, nu. 4; Münis Lûtfî, *İncili Köşk - Sinan Paşa Köşkü*, Yeni Mecmua, nu. 8¹, 16 Ağustos 1923.

² Âsarî hakkında tezkirelerde hiç bir malûmat mevcut değildir. Yalnız Kaf-zâde Fâizî onun 1619 (h. 1029)'da öldüğünü haber vermekte ve bir beytini örnek olarak göstermektedir. Emrullah Efeadi ise *Muhitü'l-maarif*'de tarih düşürmekte mahareti olduğunu ve h. 1030 hududunda vefat ettiğini söylemekte ve Darü's-saâde ağası Mehmed Ağa câmî'i kitâbesini müteaddid mevkilerdeki tarihlerine örnek olarak göstermektedir.

nazarî mahiyetteki tecrübe ve derslerinden müstefid olduğunu söyleyebiliriz. Osmanlı müverrihlerinden Selânikî Mustafa Efendi'nin ifâdelerine bakılırsa Koca Sinan'ın Edirne'de Selimiye Câmî'ini inşa ettiği sıralarda Horoz Memî'ler, Mehmed Ağa'lar ve Dalgıç Ahmed Çavuş'larla birlikte Davud Ağa'nın bunun şâkirdleri olarak tanındığını kabûl etmek lâzım gelir³.

Başvekâlet arşivinde bir müddet evvel rastladığımız onaltıncı asır sonlarına âid neşredilmemiş tarihi vesikalar, Davud Ağa'nın 983 ve bilhassa 984 yılları zarfında Kâğıdhâne su yolu nâzırhğmda⁴ bulunduğu yolundaki tereddüdlerimizi tamamen izâle etmiş sayılabilir. 1850 sahifeden müteşekkil cesim bir ana kaynaktaki⁵ bu hükümlerde Davud Ağa'nın dergâh-ı muallâ çavuşlarından olduğu ve aynı zamanda Su yolu nâzırlığı yaptığı tasrih edilmiş bulunmaktadır. Bu arada Davud Çavuş'un Kâğıdhâne su yolu mütesellimliklerinde feragat ve vefat dolayısıyla vuku' bulan bâzı tebeddülleri, su yolu hizmetine ta'yin olunan kimselerin vazifelerinde kusurları görülmediği halde ticâretle iştigâle kalkışmaları yüzünden yavacıların tazyiklerine uğradıklarını, mirî çayır ve sâire gibi hususlarda istihdam edilmemeleri ve İstabl-ı Âmire için arpa ve saman gibi bâzı tekâliften men' olunmaları icab ettiğini bildirmektedir. Bundan başka yine bu hükümlerde Su yolu nâzırı Davud Çavuş'un Eyüb'e bağlı bâzı mahal ve mevkillerdeki lâğımlarla kemerlerin tâ'mir ve tecdidine memur edildiğini, hassa

³ *Selânikî Tarihi*, İstanbul 1281, s. 120—121.

⁴ Su yolu nâzırlığı; Osmanlı mîmarisi tarihinde Hassa başmîmarlığına yükselmek için çıkılması icab eden bir basamak idi. Sepetçiler kasrı ile Yalı Köşkünde oturan ve Şehremini ile birlikte mîmar ağayı, su nâzırını, İstanbul ağasını, kireççibaşayı, anbar müdür ve kâtibini, mîmar-ı sâniyi ve ta'mirat müdürünü içerisine alan Ta'mirat ambarı takımı'nın asıl teknik âmiri Hassa başmîmarı idi. Maiyetinde müteaddid hassa mîmarlarını çalıştıran Başmîmar ağaya diğer inşaat ve tâ'mirat şefleri arasında en yakını Su nâzırı idi. Bu keyfiyet bize diğer inşaat faaliyetlerine nazaran su işlerinin çok gelişmiş bir kol olduğunu ve bunun şefinin Hassa başmîmarı'ndan sonra akran ve emsâli arasında meslekte en ziyade ilerlemiş bir ağa bulunduğunu gösterir. Hierî onuncu asırdan kalma tarihî kayıtlar, iç ve dış su tesislerinin kuruluşunda ve bilhassa yollarının korunmasında yetki sahibi olan Su yolu nâzırlarının varlığını bildirmektedir. Fakat Fatih Sultan Mehmed'in kanunnâmesinde Şehremini tâbirinin mevcudiyetine rağmen, gerek Mîmarbaşı ve gerekse Su nâzırı zikredilmemektedir. Hierî 972 tarihli bir arşiv kaydına göre ilk Su nâzırının Hasan Ağa olduğu kabul edilebilir. Yavuz Sultan Selim'in mîmarı Acem Alisi Hassa mîmarlarından Hamza ile beraber Topkapı Sarayının çeşme ve şadırvanlarına su getirmişlerdir. Hattâ Mîmar Ali'nin Yavuz Selim'e sunduğu bir arızasında Amasya'da şu işleri ile uğraştığı anlaşılır (bk. Ahmed Ata, *Tarih-i Ata*, c. I; Sâdi N. Nîrven, *İstanbul Suları*, 1946, s. 119—125).

⁵ *Ahkâm defteri*, Başvekâlet Arşivi, Mâliye defterleri tasnifi, nu. 7534.

mîmarlarından Câfer ile birlikte yine burada sel yüzünden harab olan bazı köprü ve kaldırımların tâ'mir ve tecdid keşflerini yaptığını öğreniyoruz. Fazla olarak onun, İstanbul'da sel yüzünden yıkılıp harab olan bâzı köprülerin ve bir takım çeşmelerin yol, künk ve sâiresinde vuku' bulan tahribatın ta'miratını istediğini görüyoruz. Mikdarca ancak on ikiyi bulan ve henüz yayınlanmamış bulunan bu yeni vesikalardan sonuncusu ise mezkûr tarihlerde İstanbul'un beledî işlerinin tedviri yolunda bize tamamlayıcı bir fikir verebilir⁶. Yayınlanan tarihî vesikaların muhteviyatından ise Su yolu nâzırı olan Dergâh-ı muallâ çavuşlarından Davud Çavuş'un İstanbul kadısı ve Mîmarbaşı Sinan Ağa ile birlikte Kâğıthâne ve Kırkçeşme su yollarına zarar veren binaları bulup keşfettiğini⁷ ve Kanunî Sultan Süleyman'ın İstanbul'a getirttiği su yolunun harab olan kısımlarının tâ'miratına ne kadar akça sarfettiğini tahmin eylediğini⁸, hassa furununa bir masura suyun verilmesini istediğini ve Darü's-saâde ağası Mehmed Ağa'nın Divanyolu'nda bina eylediği sebil ile mektebine İstanbul hâricinde yeni bulunan suyu getirmesine İstanbul kadısı ile birlikte kolaylık gösterdiğini, su yolları üzerine meyva ağacı diken ve bina inşa ettiren kimselerin onların harabiyetine sebebiyet vermeleri dolayısıyla men'edilmelerini İstanbul kadısından istediğini⁹, İstanbul'a gelen Kâğıthâne suyunun yolunda bir mikdar köyü kendisine arpalık yapması yüzünden halkın şikâyetine ma'ruz kaldığını, bundan başka evlere çeşme vermek ve hamamcılardan fazla para almak ile itham edildiğini ve bu sebepten Su yolu nâzırlığında sefeli olan Hasan Ağa'yı zulüm ve eziyette gölgede bıraktığını¹⁰ öğrenmiş bulunuyoruz. Nihayet 1583 (muharrem 991) te topladığı dört bin yetmiş neccâr ile birlikte doğu

⁶ Bu hükme göre mezbele subaşısı olan Hasan Ağa tarafından İstanbul'un yol, kaldırım, lâğım, su yolu ve sâire hususunda yaptığı şikâyet üzerine İstanbul kadısı ile Mimarbaşı olan Koca Sinan'ın şehrin temizliğini te'mine me'mur edildiği anlaşılmaktadır.

⁷ Ahmed Refik, *Türk Mimarları*, s. 124—125.

⁸ Aynı eser, s. 128—135.

⁹ Aynı eser, s. 129—130. Safer 990 tarihli olan bu hükümden Dâvud Çavuş'un su yollarını teftişi hakkında bir fikir edinmek kaabildir. Bu vesika, Dâvud Ağa'nın su yollarını teftişine dâir başlığı ile neşredilmiştir, (bk. Ahmed Refik, Edebiyat Fakültesi Mecmuası, sayı 1, c. VIII).

¹⁰ Ahmed Refik, *Türk Mimarları*, s. 125—126; Kanunî Sultan Süleyman'ın 972 tarihli bir hükmüne göre ilk Su nâzirinin Hasan Ağa olduğu söylenebilir. Bundan evvelkilerde böyle bir ünvana rastlanılmamasına rağmen Hassa mimarlarının ve bilhassa Başmimarın su işleri ile uğraştığı iddia edilebilir. Hasan Ağa'nın Su nâzırı bulunduğu seneler, Koca Sinan'ın Mimarbaşı bulunduğu devreye tekabül etmektedir. İşte h. 983 tarihinden h. 996 tarihine kadar geçen müddet zarfında Su nâzırlığı hizmetinde Davud

seferine giden¹¹ eski Su yolu nâzırı Davud Çavuş'un İran'dan dönüşünü müteakıb yine su yolu işleri ile meşgûl olduğunu ve bir aralık kaldırım bahası hususunda Kaldırımcılar nâzırı Davud ile kaldırımcılar arasında çıkan nizâi halle memur edildiğini¹² görüyoruz.

1575 (h. 983) tarihinden evvelki yıllarda Davud Ağa'nın tarihî durum ve çehresini hakkiyle belirtememekle beraber her halde büyük üstadının emrinde vazife gördüğüne hükmedebiliriz. Filhakika Koca Sinan Edirne'deki Selimiye'nin inşası ile uğraştığı sıralarda İstanbul ve civarı azîm ve şedid yağmür ve sellerin feyezanları altında kalmıştı¹³. Sinan henüz sağ ve Kanunî Süleyman ise devrin hünkârı iken bu şiddetli feyezanlar, daha yeni yapılmış Kırkçeşme su yollarını darma dağınık bir hâle getirmişti. Kanunî'nin halefleri zamanında ise bu müdhiş tabii âfetlerin tekerrürü görülmüş, feyezanlar su yollarını bir hayli bozmuştu. İşte bu su yollarının ta'mir ve tanzimine Su nâzırı bulunan Davud Çavuş bakıyordu. O; uzun seneler boyunca ihya ve vikayesi ile uğraştığı bu su yollarının kâğıd üzerine şemalarının tersimini denunutmuyordu. Bu cümleden olmak üzere 1584 (h. 992) tarihli ve 0,25 x 3 m. eb'adında bulunan bir haritasında¹⁴ su yolunun etrafını yeşil ağaçlar, kıvıll renkli karanfiller, sâri ve penbe çiçeklerle süslemişti. Bu çiçekler tezyini mahiyetten ziyade belki mahalli özellikleri göstermek için konulmuştu¹⁵.

Mîmar Davud Ağa'nın san'at hayatında dikkat nazarı çekecek derecede katettiği ikinci mühim merhale, hiç şübhesiz, Mîmarbaşılığına tekabül eden devresidir. Buna tekaddüm eden müddet içerisinde bir

Ağa ile bir kaç def'a halef-selef olan bu zattır. Filhakika 1575 (h. 983)'de Mîmar Davud Ağa Su yolu nâzırı idi. Kendisinden sonra Hasan Ağa bu mevkie gelmiş ise de aynı yıl içinde İstanbul'da zubûr eden su muzayekası yüzünden azledilmiş ve Davud Ağa bu işe tekrar me'mur kılınmıştı. Fakat 1582 (h. 998) de Hasan Ağa yeniden Su yolu nâzırlığına getirilmiş ve onu hemen aynı sene içinde İsmail Ağa istihlâf eylemişti. Davud Ağa ise o esnada dergâh-ı muallâ çavuşlarından bulunuyordu.

¹¹ Ahmed Refik, *Türk Mimarları*, s. 131—107.

¹² Aynı eser, s. 133—134.

¹³ İbrahim, *Tarih-i Peçevi*, İstanbul 1283, c. I, s. 500—501 (h. 980 senesi vekayi'i).

¹⁴ Millet Ktb. Tarih kısmı, nu. 930.

¹⁵ Mîmar Davud Ağa'ya âid olan bu haritanın aslından Dr. Hikmet Bey tarafından yapılan kopyası İstanbul Sağlık Müzesi'ndedir. Bu haritanın solunda su yolunun başlangıcında şu satırlar okunmaktadır: «... Merhum ve mağfurüleh Sultan Murad isâhuka Su yolu nâzırı olan üstad Davud'a itâb-ı azîm idüb sen benüm suyumu nereye verirsin, dedükte ol dahi ale't-ta'cil bu kârname-i acibi yapmış. Hüdayı taalâ her ikisine dahi rahmet eyleye, âmin be-hürmet-i seyyidü'l-mürsilin. Zilka'de 993». Mezkûr harita hakkında daha fazla tafsilât için bk. S. N. Nirven, *İstanbul Suları*, s. 45—47.

taraftan su yolu işlerinde bir takım faaliyetleri ile göze çarparken diğer taraftan da yine Mimar Sinan'ın maiyetinde olmak üzere Hassa mimarı olarak bazı önemli mimarî ve inşaat hareketlerin başlıca müsebbibi olarak görüyoruz. Bu cümleden olmak üzere Üsküdar'da 1584 (h. 962) de Sinan Ağa tarafından meydana getirilen Valide-i Atik Câmîinin inşası sırasında onun mühim sayılabilecek yardımlarını gördüğünü söyleyebiliriz. Bundan başka üzerinde Dergâh-ı muallâ çavuşluğu olduğu halde 1585 (h. 993) tarihinde Yenisaray'da oda ve hamam yaptığı ve bilhassa ilk önemli eseri olarak Fâtih Çarşanbaşı'nda Mehmed Ağa Câmî'ini inşa ettiği görülür. Bundan başka yine Çarşanbaşı'da 1586 (h. 994) yılında Mehmed Ağa'ya âid olmak üzere bir hamam yaptığı da malûmdur.

Ölümünden dört yıl kadar evvel ve 97 yaşlarında iken hacca giden Koca Sinan, yerine İstanbul'da Mimarbaşı kaymakamı olarak hassa mimarlarından Mehmed Subaşı'yı ta'yin etmeyi uygun görmüştü¹⁶ (1584). Dört yıl sonra ise 1588 (h. 996) de 101 yaşlarında vefat edince Mimarbaşılığa Davud Ağa'nın getirilmesi tercih edilmişti. 1593 yılında müteferrika zümresine idhal edilen Davud Ağa, 1588 (h. 996) senesinden 1599 (h. 1007)'da vuku' bulan ölümü yılına kadar devam eden bu yeni vazifesinde bâzı hayırlı inşaat hareketlerinin vücud bulmasında âmil olmuştur. Bu arada üstadı Koca Sinan tarafından yarıda bırakılan Fâtih'de Nişancı Boyalı Mehmed Paşa câmî'ini tamamladığını, İncili Köşk ile Sepetçiler köşkünün temel atış ve yapılışı işinde rol oynadığını, Topkapı'da bulunan Ahmed Paşa câmî'inin inşasında emeği geçtiğini, Sakarya nehri ile Marmara denizinin birleştirilmesi teşebbüsünde faaliyetleri görüldüğünü, Takyeci câmîi ile Cerrah Mehmed Paşa câmî'ini inşa eylediğini ve Üçüncü Sultan Murad'ın 1595 (h. 1003) de ölümü üzerine Ayasofya'daki türbesini yaptığını ve en sonunda ise Bahçekapı'daki Yeni câmî'in plânlarını hazırlayarak temellerini atıp bir mikdar yükseltmeye muvaffak olduğunu kaydedebiliriz. Şübhesiz onun meslekî üstünlük ve özelliklerini bize isbat edebilecek daha bâzı faaliyet ve hamleleri olması icab eder. Bunlar arasında sarayda yeniden binası ferman olunan bir kasır için lüzumlu bulunan neccâr ve haccârın İstanbul'da yeniden binaya mübaşeret edenlerin ebniyesinde çalışanlardan tedarik olunmasında¹⁷, devlete âid resmî binalara lüzumlu bulunan çiniler tamam olmadan hâriçtekilere bu nevi' inşaat malzemesinin işletilmemesinde müessir olduğu-

¹⁶ Ahmed Refik, *Türk Mimarları*, s. 5 ve 114—115.

¹⁷ Aynı eser, s. 135.

na, Gelibolu'da sâkin onüç usta zimmi neccârın yeni bina olunan kasrı hümayûn için yiğitbaşları Nikola emrinde mezkûr mahal kadısı marifetiyle merkeze celbinde, İstanbul'da resmî ve vakıf binalara lüzumlu olan kiremit ve tuğlaların imalinde kiremitçiler tarafından kullanılan dişbudak odununun çömlekçi, sırçacı, bozacı ve kahveciler tarafından isti'mâl edilmemesinde, yardımcı inşaat erbâbından olan İstanbul bıçakçı esnafının vazifeleri hususunda günün îcablarına uygun bir takım kararlar ittihazında, Üçüncü Murad tarafından inşa edilen câmi' ve imâretin kaldırımları için İstanbul'dan Manisa'ya gönderilen bir zimmi ustanın kaçakçılık yaptığı zanniyle tevkifine engel olmada, Beç seferi için İstanbul ile Galata'da oturan usta lâğımıcılardan bir mikdarının seçim ve gönderilmesinde, sefere ta'yin olunan on aded. hassa mîmarı ile su yolcu, demirci, bennâ, neccâr ve lâğımıcıdan müteşekkil 250 kişilik bir san'atkâr gurubunun hassa mîmarlarından İsmail'in reisliğinde âlet ve edevatlarıyla beraber sevkinde, Karabirecik ve Akyazı havalisinde kesilen kerestelerin eski usullere uygun olarak kesilip ucuza mal edilmesinde ve nihayet Bakırköyü ile Hasköy'de işlenen kiremitlerin eb'ad ve evsafça matlûb şartlara uygun olarak yapılış ve satılışında başlıca âmil olduğunu zikretmek mümkündür¹⁸.

Mîmar Davud Ağa'nın ölüm tarihi mes'elesine gelince: Bugünkü bilgilerimize göre doğum tarihi için olduğu gibi ölüm yılı için de kat'i ve doğru bir rakam söyleyecek durumda değiliz. Bunun gibi hayata veda' edişinin eceli ile vuku' bulup bulmadığı meselesi de henüz tam manasiyle aydınlatılmış addedilemez. Kendisinden gerek doğrudan doğruya, gerekse dolayısıyla bahseden belli başlı kitaplarda sâir etüd ve makalelerde bu yolda birbirinden farklı iki rivayet mevcuttur. Bunlardan birincisine göre, onun hicrî 1007 yılında İstanbul'da zuhur eden veba hastalığından vefat ettiğini, ikincisine göre ise sû-i itikad töhmeti ile İstanbul'da vâki' Vefa meydanında katlolunduğunu kabûl etmek lâzım gelir. Filhakika o devirde yaşayan Selânikî Mustafa Efendi yazmış olduğu tarihinde 1007 yılı evâil-i saferi vakay'ini anlatırken bu meseleye kısaca temas etmekte ve «.. 1007 senesi evâil-i saferinde san'atında maharet-i külliye sahibi Mimarbaşı Davud Ağa maraz-ı tâundan sekt vâki' olup hâkidan-ı dünyadan göçtü. Devran-ı nâ-pâyidâre bir böyle kâmil ve üstad getirmek mutasavver olmaz. Yerine Su yolu nâzırı Dalgıç Ahmed Çavuş demekle maruf fâikü'l-akran kâmilül'l-vücûd mîmarbaşı oldu» demektedir¹⁹. Buna mukabil Ayvan-

¹⁸ Aynı eser, s. 136—144.

¹⁹ Selânikî Mustafa, *Tarih*, Es'ad Efendi Ktb. nu. 2144, vr. 317/b.

saraylı Hüseyin Efendi kaleme aldığı meşhur eserinde²⁰ Mimar Davud Ağa'nın ölüm tarihi olarak gösterilen tarih mısraı, ebced hesabına göre, hicrî 1028 yılına tekabül etmektedir. Burada görülen yanlışlığın şâir Âsârî'nin zühulünden ziyade kitabın basımı sırasında yapılan bir tertib hatasından meydana gelmiş olması tahmin olunabilir. Bunun gibi Ahmed Refik bey merhum da mezkûr mısra'daki ilk kelimeyi düzeltmesine ve ölüm tarihini hicrî 1008 olarak göstermesine rağmen doğru bir netice elde etmeye muvaffak olamamıştır²¹. Biz Hadikatü'l-Cevâmî'in yazma bir nushası görülüp ve ya şâir Âsârî'nin divânı bulunup mezkûr tarih mısraının doğru şekli tesbit ve ta'yin edilinceye kadar Selânikî Mustafa Efendi'nin bu yoldaki tarihî kaydını doğru olarak kabûl etmekte — şimdilik — bir mahzûr görmüyoruz.

Eserleri

Koça Sinan'ın Türk san'at âlemine armağan ettiği en güzide haleflerinden birisi olan Davud Ağa'nın, hayatının seyir ve istikamet tarzı hakkında karşılaştığımız güçlüklerden eserlerini ta'yin ve tesbit ederken de kurtulmuş sayılmayız. Her ne kadar onu, üstadının sağlığında adını bizzat yaptığı eserlerden bir kısmına hâkketmek saadetine nâil olmuş yegâne bir san'atkâr olarak görüyorsak ta bütün san'at mahsullerini araştırıp bulmakla uğraşan kimseler için tam bir mazhariyet addedilmemelidir. Filhakika Davud Ağa'nın bir kısım eserlerinde isminin kayıtlı olduğu görülmektedir. Fakat buna mukabil diğer bir takım eserlerinde böyle bir iz ve alâmete rastlamak imkânsız bulunmaktadır. Bu eksikliği biz kısmen Selânikî Mustafa efendi'nin *Tarih*'i ile o devirlere dâir çeşidli arşiv kaynak ve malzemelerinden bulup çıkarabiliyoruz. Mikdar itibariyle daha fazla olduğunu tahmin ettiğimiz diğer eserlerini ise kendisine ya takribi tarihlere, yahud ta kıyasî rivayetlere dayanarak atf ü isnad eylemek zorunda kalıyoruz. Bu sebebden dolayıdır ki diğer Osmanlı mimarları için olduğu gibi Davud Ağa'nın hayatı ve san'atı için de tam ve doğru bir fikir edinmek imkânı ancak bu eksik ve pürüzlü noktaların sarih ve vâzih esaslar dahilinde ortadan kaldırılmasıyla bertaraf edilebilecektir. Her şeyden evvel zamana ve tesadüflere bağlı olduğu aşikâr olan bu iş mede-

²⁰ *Hadikatü'l-cevâmî*, c. I, s. 198.

²¹ Ahmed Refik, *Türk Mimarları*, s. 32.

niyet tarihimizin diğer şubelerinde olduğu gibi bu yolda da çok cebheli, ciddi ve esaslı bir san'at seferberliğinin zaruret ve elzemiyetini gösterir.

Davud Ağa'nın eserlerinde Koca Sinan okuluna olan bağlılık ve sadâkati görmemek imkânsızdır. Bu sebebden dolayıdır ki onu Sinan'ın muvaffak olmuş bir muakkibi olarak kabûl etmek gerekir. Bununla beraber onun, üstadının sağlığında bile bâriz karakter kazanmaya mazhar olduğunu teslim etmek icab eder. Sinan'ın maiyetinde çalıştığı esnada Davud Ağa'nın sarayda 1575 (h. 993) yılında yaptığı has-oda ile hamam, onun zaman itibariyle san'at hareket ve faaliyetlerinin en eskisini teşkil etmektedir²². Aynı sene içinde Mehmed Ağa câmi'ini ve bir yıl sonra ise Mehmed Ağa hamamını inşa etmiştir. 1589 (h. 997) yılında İncili Köşk'ün temellerini atıp bizzât ikmâl eylemiştir. 1594 (h. 1002) de Sinan Paşa sebili ile türbesi ve darü'l-hadisini başlayıp bitirmiştir. Aynı yıl içerisinde Kızlarağası Gazanfer Ağa'nın türbe, medrese ve sebilini inşa etmiştir. Kronolojik esasa göre sıraladığımız bu eserleri ile diğer emek ve hizmeti geçmiş âbide ve inşaf faaliyetleri arasında beş kadar câmi'in, yine bir o kadar türbenin, bir hamamın, iki darü'l-hadis ve yine iki tâne kasır veya köşkün bulunduğunu söylemek lâzımdır.

Câmi'ler

Mehmed Ağa câmi'i: Mîmar Davud Ağa'nın bizzât inşasına başlayıp tamamlamaya muvaffak olduğu câmi'lerle Koca Sinan'ın başlayıp ikmâl edemediği ve bizzât kendisinin temelini atıp bitiremediği bazı câmi'ler mevcuttur. Bunlar arasında Koca Sinan'ın Mîmarbaşılığın zamanında İstanbul'da Çarşamba'da Üçüncü Sultan Murad'ın Darü's-sâade ağası olan Mehmed Ağa için yaptığı Mehmed Ağa câmi'i onun mîmarî kudretini gösteren ilk eseri sayılır. Bilindiği üzere Osmanlı mimarisi tarihinde bir san'atkârın Mîmarbaşılığın zamanında her hangi bir binayı başka bir mimarın yapabileceğine dâir pek çok misaller gösterilebilir. Bu câmi' dört köşe bir plân üzerine kurulmuştur. Mihrabı dışarıya çıkmıştır. Genişliği ile derinliği müsavi miktardadır. Yan beden duvarlarının üzerinde yarım yuvarlak bulunan ve diğer bedenlerde ise köşeli tertib edilmiş ayaklar mevcuttur. Bir büyük orta kubbe bu ayaklar üzerinde oturtulmuştur. Bu büyük kubbenin dört köşesinde ve mihrabın üstünde yarım kubbeler bulunmaktadır. Bu suretle

²² *Selânikî Tarihi*, s. 193.

Dâvûd Ağa inşa eylediği bu ilk önemli eseri ile ma'bed içi boşluğunu yan duvarlara koyduğu gizli dayanaklarla doldurmaktan kaçınmıştır. Duvarları kaplamalı olan dış yüzleri dört sıra yassı tuğla ile hatlıdır. Tek şerefeli olan minâresi istelâktitlidir. Son cemaat mahallinde iki küçük mihrab göze çarpar. İçerisinde görülen çini panolar, Topkapı dışarısındaki Takyeci İbrahim Efendi câmi'indekiler derecesinde nefis-tir. Üç kapılı bir avlu mezkûr câmi'i kuşatmaktadır. Bunlardan birisinin üzerinde ma'bedin 1585 (h. 993) tarihinde inşa edildiğini gösteren Âsârî mahlâslı şâirin onaltı mısra'dan ibaret kitâbesi görülür. Davud Ağa'nın adı bu kitâbede kaydedilmiştir. Aslen habeşi olan Mehmed Ağa mezkûr câmi'in avlusunda kâin türbesinde medfundur²³.

Cedid Nişancı Mehmed Paşa câmi'i: Karagümrük ortaokulunun karşısında bulunan bu câmi'i, Üçüncü Sultan Murad devri kubbe vezirlerinden Cedid ve Boyalı lâkablariyle maruf Nişancı Mehmed Paşa yaptırmıştır. Bu zat Haleb kâdısı iken ölen Pîr Ahmed Efendi'nin oğlu idi. Hafif istelâktitli kapısı üstündeki arabca kitâbesine göre inşasına Koca Sinan'ın mîmarbaşlığı zamanında yâni 1584 (h. 992)'te başlanılmış ve takriben dört sene sonra tamamlanmıştır. *Tezkiretü'l-bünyan*'da adına rastlanılamaması dolayısıyla bunun Koca Sinan'ın eseri olarak kabul edilemeyeceğini söyleyebiliriz. Bu itibarla kat'i olmamak şartıyla Dâvûd Ağa tarafından meydana getirildiğini ifade edebiliriz. Mehmed Ağa câmi'i ile plân itibariyle bâzi benzerlikler gösteren bu câmi'in tek şerefli ve istelâktitli bir minâresi, beş revak kubbeli bir son cemaat mahalli, hafif istelâktitli bir takkapısı, sekiz kalın ayağa dayanan büyük ve sekiz adet yarım kubbesi, mermerden mamûl zarif minberi, şebeke korkuluklu mahfilleri, renkli camları havi alçı pençereleri ve dışarıya çıkık mihrabı mevcuttur.

Mesih Mehmed Paşa câmi'i: İstanbul'da Karagümrük'te Hırka-i şerif civarındaki bu câmi'i, Üçüncü Sultan Murad zamanında bir müddet sadrazamlıkta bulunan Hadım Mesih Mehmed Paşa yaptırmıştır. Ma'bedin kible kapısının iki yanındaki küçük iki mihrab üzerinde sekiz mısra'lık kitâbesinden 1586 (h. 984) tarihinde inşa edildiği anlaşılır. Bu tarih Koca Sinan'ın mîmarbaşlığı zamanına tekabül eder. Fakat *Tezkiretü'l-bünyan*'da mezkûr câmi'in adına rastlanılmamaktadır. Bu itibarla şimdilik bunun bir ihtimâl dahilinde olmak üzere Mîmar Davud Ağa tarafından meydana getirildiğini söyleyebiliriz. İstelâktitli bir şerefeyi hâvi tek minâresi, beş yarım kubbenin askılık ettiği tek kub-

²³ Hayrullah Efendi *Tarihi*, c. XIII, s. 45—55.

besi, üç mu'tenâ kapısı, zarif çinileri, dışarıya çıkıntılı mihrâbı ile önemli bir Osmanlı sâ'nat eseridir.

Cerrah Mehmed Paşa câmi'i: Üçüncü Sultan Mehmed devrinde on ay kadar sadarette kalan Cerrah Mehmed Paşa tarafından 1594 (h. 1002) tarihinde inşa edilmiştir. Dört kapılı bir avlunun ortasında altı taraftan altışar pencereyle yarım kubbe ile beslenen tek kubbeli bir ma'beddir. Bu büyük merkezî kubbeyi altı fil ayağı tutmaktadır. Minâresi tek şerefli ve istelâktsizdir. Esas ma'bedin üç kapısı mevcuttur. Korkulukları şebekeli olmak üzere mermerden ma'mül bir minberi vardır. Hiç bir yerinde sarıh bir kayıd görülmemekle beraber mezkûr câmi'in Mîmar Davud Ağa zamanında ve aaleb-i ihtimâl onun tarafından inşa edildiği söylenebilir.

Yeni câmi: Üçüncü Sultan Mehmed'in vâldesi Safiye Sultan tarafından Bahçekapısı'nda inşasına başlattırılan ve bilâhire Hatice Turhan Sultan tarafından tamamlattırılan bu câmi'in plânını hazırlayan ve temelini atan Mîmar Davud Ağa olmuştur. Sadrazam Hasan Paşa'nın azli sebebi ile tehir edilen temel kazma işi ancak 11 Muharrem 1007 (veya 1006) ye rastlayan cumartesi günü yapılabildi. Bu suretle başlayan inşaat bir ay (başka bir rivayete göre bir sene) ilerlemiş iken, Davud Ağa İstanbul'da zuhur eden veba hastalığına tutularak ölmüştür (1599). Davud Ağa binanın temellerini, sıgık bir arazide kazıklar üzerine blok taşlarla atmış ve bu sırada ise ma'bedin duvarları yer seviyesinden bir mikdar yükselmiş bulunuyordu. ölümünden sonra Mîmarbaşı olan Su nâzırı Dalgıç Ahmed Çavuş inşaatı devam etmiş ise de Üçüncü Sultan Mehmed'in vefatı ve arkasından Safiye Sultan'ın Eskisaray'a sürülmesi yüzünden yarıda kalmıştı. Nihayet takriben 58 yıl sonra Dördüncü Sultan Mehmed devrinde Mîmar Mustafa Ağa marifetiyle mezkûr câmi' tamamlanabilmiştir.

Türbeler

Davud Ağa'nın zikrettiğimiz bu câmi'lerden başka ekserisi İstanbul'da olmak üzere bir takım türbeler dahi inşa ettiği görülür. Bunların arasında yine Fâtiğ Çarşanbası'ndaki Mehmed Ağa câmi'i avlusunda Mehmed Ağa türbesi başta gelir. Burada mezkûr câmi'in bânisi olan ve dokuz yıl kadar Darü's-saâde ağalığı yapan Habeşî Mehmed Ağa medfundur. Keza evvelce yukarıda zikrettiğimiz Cedit Nişancı Mehmed Paşa'nın Karagömrük civarındaki câmi'i yanındaki türbesini de inşa eylediği söylenebilir. Yine İstanbul'da Çarşıkapı ci-

varında Yemen fâtihi Sinan Paşa türbesi ile Atatürk bulvarı üzerindeki Gazanfer Ağa türbesi bu arada kaydedilmelidir. Eyüb'te Sokollu türbesi karşısında sadrazam Siyavuş Paşa ve yine o civarda Defterdar Mehmed Paşa türbeleri de ihtimali olarak ona nisbet edilir. Bunun gibi Ayasofya avlusundaki Üçüncü Sultan Murad türbesini de Dalgıç Ahmed Çavuş ile birlikte inşa ettiği söylenir.

Köşkler

Mimar Davud Ağa'nın inşa ettiği köşkler arasında ikisi meşhurdur. Bunlardan birincisi İncili Köşk, ikincisi ise Sepetçiler Köşkü'dür. Başta Selânikî Mustafa Efendi'nin tarihi olduğu halde eski ve yeni bir çok tarihî eserlerde bunlara dâir bâzı dağınık bilgilere rastlanılmaktadır. Biz burada bütün bu kayıtları bir kere daha tekrarlayacak değiliz. Ancak Sepetçiler Köşkü'ne temas ederken İstanbul'daki Başvekâlet Arşivi'nde son yıllarda rastladığımız bir inşaat muhasebesi defterinden bâzı kısa notların ilâvesiyle iktifa edeceğiz:

İncili Köşk: Bu köşk İstanbul'da Ahırkapı'da idi ve Sadrazam Koca Sinan Paşa tarafından inşa edilmiş, vüzeraya tefevvük etmek ve Üçüncü Sultan Murad'a hoş görünmek maksadiyle ona hediye edilmişti. Sâhilde bir kale burcunun üstünde 1589 (h. 997) tarihinde inşa edilen bu köşkün tepesine yaldızlı alemler, içerisinde zarif İznik çinileri, halkârî ve yaldızlı nakışlar bulunuyor, Hasbahçe'nin gülleri ve çiçekli ağaçları arasında âdeta gözleri kamaştırıyordu. Mu'tenâ bir şekilde icra olunan küşad merasiminde Üçüncü Sultan Murad da hazır bulunmuştu²⁴. Mimar Davud Ağa bu köşkün altına bir de çeşme yapmıştı. İncili Köşk Sultan Abdülaziz zamanında fazla masrafı mücib olması mülâhazasıyla diğer köşklerle birlikte yıktırılmıştı.

Sepetçiler Köşkü: Koca Sinan Paşa tarafından Sirkeci'de Yalıncağı civarında Davud Ağa'ya inşa ettirilen bu kasır, Üçüncü Sultan Murad'ın isteğine uyularak Kaptan Ali Paşa'nın esasından yenilettiği Sultan Bayezid Köşkü'nün tamamen yıktırılıp yerine yapılması ile vücud bulmuştu 1591 (h. 999). İnşası sırasında *Kasr-ı Âli* olarak adlandırılan bu köşk, sonraları Sepetçiler Köşkü diye şöhret kazandı. Davud Ağa bu sonuncu köşkü bina ederken Dalgıç Ahmed Çavuş ile Nakkaşbaşı olan Lütfi Ağa'nın yardımlarını gördü. İnşaata Sinan Paşa'nın ikinci sadareti sonlarına tekabül eden 999 ramazanı ortalarında başlanmış

²⁴ *Selânikî Tarihi*, s. 289-292.

ve halefi olan Ferhad Paşa'nın ilk sadreti sırasında bitirilmiştir (22-e. âhir 1000). Bu sebebden mezkûr kasrın Sinan Paşa zamanında ilk Bina eminliğini İlyas Ağa yapmış ve bunu Ferhad Paşa zamanında ise Câfer Kethüda istihlâf etmişti. İnşaat malzemesi olarak kullanılan kırmızı mermerler Sinan Paşa zamanında İlyas Ağa müfredat defteri mucibince Darıca ile Rodosçuk'tan, mütenevvi' mahiyetteki kâşiler İznik'ten ve muhtelif evsiftaki çivi ve demir ise Samakov ve Selânik'ten celbedilmişti²⁵. Hassa bostancı çavuşlarından olan Hasan Çavuş'un 20 zilka'de 999 - gurre-i cemaziyü'l-evvel 1000 tarihleri arasındaki irsalâtı ile İznik'ten getirilen bu çiniler içerisinde onaltıncı asır Osmanlı çiniciliğini karakterize eden engür ve rûmi-i engür nevileriyle fûni, ebrû ve lâle cinsleri bulunmaktadırlar²⁶. Bundan başka Kasr-ı Âli bina-i cedidi için lüzumlu olan değişik cinslerdeki mesâmirin bir kısmının Şâban Yahudi marifetiyle, ham ipeklerin Ser gazzazın-i hassa tarafından ta'yin edilen Gazzaz Mehmed Çelebi vasıtasıyla, isti'mâl edilecek olan ham demirlerin dergâh-ı âli çavuşlarından Perviz ve Ahmed çavuşlarla Samakov kadısı ve müfettişi olan Yusuf Efendi'nin ianetleriyle, gerekli ham kurşun irsalâtının Karaferye mukataa nâzırı olan Dergâh-ı âli çavuşlarından Mahmud Çavuş ile Eğriboz ve Galâta'da sâkin Himmet ve Ali reisler gayretiyle ve nihayet mütenevvi' cinslerde riklerin ise Nakkaşbaşı Lütüfi Ağa yardımıyla temin ve tedarikleri yapılmış ve icab eyleyen fiyat ve bedelleri tesviye olunmuştu²⁷. Sultan Bâyezid kasr-ı atikinden amelmande olmuş bulunan kurşunlar ise Sinan Paşa zamanında kurşuncu Şâban Yahudi'ye Bina emini olan İlyas Ağa marifetiyle teslim edilmiş ve bunlar ise onun zimmetinde kalmıştı²⁸.

Mîmar Davud Ağa tarafından inşa edilip Koca Sinan Paşa'ya atf üsnad olunan bu ikinci köşkün teferrüat ve diğer kısımları hakkında bir fikir edinmek için bizzat Davud Ağa tarafından *bervech-i maktu' şatranç hesabı üzere 1000 senesi Rebiülâhiri başlarında* tanzim kılınan muhtelif ücret kayıtlarını gözden geçirmek kâfidir. Bu kayıtlara göre köşkün denize nâzır cebhesi de dâhil olduğu hâlde içerisinde müteaddid şahnişin, sofa, dehliz, duvar, pencere ve koltukları bulunduğunu, enderûn ve birûn kısımlarıyla bunlara âid büyüklü, küçüklü kapı ve pencerelerin mevcut olduğunu ve bunlardan başka ayrıca bir takım

²⁵ *Muhasebe-i İnşâiye defteri*, Mâliye defterleri tsi. nu. 750, s. 5.

²⁶ *Aynı def.*, s. 110, 113 ve 112.

²⁷ *Aynı def.*, s. 2, 3, 112 ve 117.

²⁸ *Aynı def.*, s. 113.

sütunların, dolabların, çeşmelerin, mukarnasların, oda-i sagir ve kebir-lerin, hattâ bâzı mescid ve ibadethanelerin yerleştirildiğini anlıyoruz²⁹. Yine bu kayıtlardan öğrendiğimize göre Hassa mîmarı bulunan Davud Ağa marifetiyle Kasr-ı Âlî bina-i cedidinde küfeki taşından taban, kemer, arşın ve saire kalıplarını yapan ustalara ve Has oda inşasında çalışan mukarnas erbâbına müstahak oldukları ücretleri te-diye edildiği gibi yine müşarünileyh marifetiyle kullanılan şahmerdan, kened ve diğer malzeme ve mühimmat bahaları 12 şevval 999 — 22 Cemaziyü'l-âhir 1000 tarihleri arasında bizzat tesviye edilmişti. Bu esnada kasırda çalışan onüç kişiden mürekkeb nakkaşın ücretleri Nakkaşbaşı Lûtfi Ağa defteri üzere ve kezâ İznik ile Tekirdağı'ndan çini ve mermer getiren gemilerin nakliye bedelleri Sinan Paşa hazine-sinden ödenmişti. Bunlardan başka bina inşasında usta neccârlarla senktraşlar, mukarnasçılar, lâğımçılar, çilingirler, demirciler, kurşuncular, peremeciler, ırgadlar ve bir takım nefakahuran, mu'temedan ve sâireden müteşekkil oldukça kesif bir san'atkâr ve işçi gurubu vazife ve hizmet görmüştü. Taşçıların daha ziyade mermer sütunlar ile levhalar, kemerler ve pencere kısımlarında çalıştıklarını, hassa nakkaşlarının ise hisar kulesi üstündeki yeni kasra Nakkaşbaşı Lûtfi Ağa müfredatı üzere nakşlar yaptıklarını söylemek lâzımdır³⁰.

Diğer eserleri

Koca Sinan gibi bir dâhiden hayli istifade etmiş olan Mîmar Davud Ağa'nın yukarıda saydığımız câmi, türbe ve köşklere başka diğer bir çok eserlerinin dahi bulunacağı muhakkaktır. Fakat onun adını diğer bir çok Osmanlı san'atkârları gibi eserlerinin ekserisine kaydetmediğini tahmin ediyoruz. Yanlız bunlardan Yemen fâtihî Koca Sinan Paşa tarafından Çârşıkapı'da kâin türbesi önüne 1593 (h. 1002) inşa edilen sebilde adının zikredildiğini görüyoruz. Buna bakarak civarındaki Sinan Paşa Türbesi ile darü'l-hadis de Mîmar Davud Ağa tarafından meydana getirildiğine intikal ediyoruz. Sebili beş istelâk-titli sûtuna müstenid saçaklı bir kubbe örtmektedir. Tunçtan mamûl

²⁹ Aynı def., s. 93—100.

³⁰ Aynı def., s. 6, 7—8 ve 91—93; zikrettiğimiz bu *Muhasebe-i İnşâiye de'ter'* a- de gerek Sinan ve gerekse Ferhad paşalar zamanlarında Bina eminleri olan İlyas Ağa ile Câfer Kethüda taraflarından ücretleri tesviye edilenler meyanında mukarnasçı, taş-çı, neccâr, lâğımçı, ırgad, bostaneçılar, Arabistan ve İstanbul acemi gilmanları, forsa yâni kürek çekici eşhasın cemaatlerine göre adları birer birer kayıtlı bulunmaktadır (bk. s. 18—30 ve 32—87).

şebekeleri zarif bir nümüne teşkil eder. Mermer levha üzerinde onaltı mısra'lık kitâbesinde Sinan Paşa ile Davud'un adları zikredilmiştir.

Yine bu cümleden olmak üzere Mîmar Davud Ağa'ya izâfe edilen Kapağası Gazanfer Ağa manzumesi bulunmaktadır. Âlim ve edîpleri himâyeden zevk alan Gazanfer Ağa³¹ servetinin büyük bir kısmını bu şekilde hayırlı işlere tahsis etmiş bulunmakta idi. Atatürk bulvarı üzerinde Mîmar Dâvûd'a inşa ettirdiği kuvvetle muhtemel olan mermer sütunlu, kubbeli, başlıklı ve kafesli zarif sebili ile büyük kubbeli türbesi, ondört odalı medresesi ve dershânesi bu arada zikredilmesi îcab eder. Bugün İstanbul belediyesi müzesi olarak kullanılan bu medrese odalarının önünde başlıklı ve kıymetli oniki mermer sütuna istinad eden kemerler ve küçük kubbeli revaklar bulunmaktadır. Ortada ise şimdi eserine tesadüf olunamıyan bir şadırvan mevcuddü. Bir macar mühtedisi olduğu söylenen bu zâtın, ancak Otakçılar'daki Fethi Ahmed Çelebi câmi'ini yeniden yaptırdığı, su getirttiği, bir de o civarda sebil bina ettirmiş olduğu mâlumdur.

Yeni vesikalar

Tarihî vesikaların devir ve hâdiseleri aydınlatmada oynadıkları rolü burada bir kere daha tekrar edecek değiliz. Bu keyfiyet aynı vechile ve belki daha fazla olarak tarihî şahsiyetlerin biyografik durumlarını belirtmek yolunda da kendisini ziyâdesiyle hissettirmektedir. Bu sebebden dolaydır ki ön plânda yer alması îcab ettiği halde her nasılsa Osmanlı müelliflerinin en ziyâde ihmâl ve lâkaydisine maruz kalmak gibi bir tâli'sizlikle karşılaşan Osmanlı mimarlarının hayat ve mes'ekî faaliyetlerini öğrenmekte vesikalara dayınmak zaiureti vardır. Arşivlerimizde Osmanlı mimarisi tarihini alâkadar eden tarihî vesikaların tesbit, ta'yin ve tasnifi işlerine henüz çok yakın sayılabilecek bir zamanda başladığından bugünkü şartlar dâhili de bu mesâide dahi tam bir başarı elde edemiyoruz. Bu yolda müstet sayıla-

³¹ Selânik kadısına hitâben yazılan 26 Rebiü'l-âhir 1188 tarihli bir büküm suretinde, Selânik kazası muzafatından Kassandra adası mukataası, İstanbul'da Kırkçeşme civarında vâki' Bâbü's-saâde ağalarından Gazanfer Ağay-i Atik evlatı mükatefalarından olarak gösterilmiştir. Filhakika burası Gazanfer Ağa'ya tenlik olunmuş ve mufassalân emûlknâme-i humâyûn verilmiştir (bk. *Ahkâm-ı Maliye defteri*, Maliye defterleri tasnifi, no 7831, s. 56/b).

bilecek muvaffakiyetlerin esaslı ve ciddi bir çalışma ve araştırmaya istinad etmek şartıyla hayli uzun bir zaman işi olduğunu ve bir bakıma göre de her hangi bir tesadüfe bağlı bulunduğunu bir an dahî hatırdan çıkarmamak lâzım gelir.

Kanaatimizce Osmanlı san'atının pek mu'tenâ bir sîması olarak gözlerimizin önünde canlanan mîmar Davud Ağa'nın bütün tarihî şahsiyet ve hüviyeti, ancak bu belirttiğimiz şartların hakkiyle yerine gelmesi sayesinde mümkün olabilecektir. Yakın zamanlara gelinceye kadar bu büyük mîmara dâir bilinen tarihî vesikalar müyerrih merhûm Ahmed Refik Bey'in yayınlamış olduğu yirmi iki vesikadan ibaret idi.

Ser mîmaran ı hassa Davud Ağa'nın hayat ve faaliyetleri ile yakından ilgili olmak üzere Başvekâlet Arşivi'ndeki araştırmalarımızda, mezkûr arşivde bulunan sayısız tarihî kayıtlar arasında rastladığımız neşredilmemiş onüç aded vesikayı burada tarih sırası ile yayınlamayı Türk san'ati ile meşgul olanlar için faydalı görüyoruz.

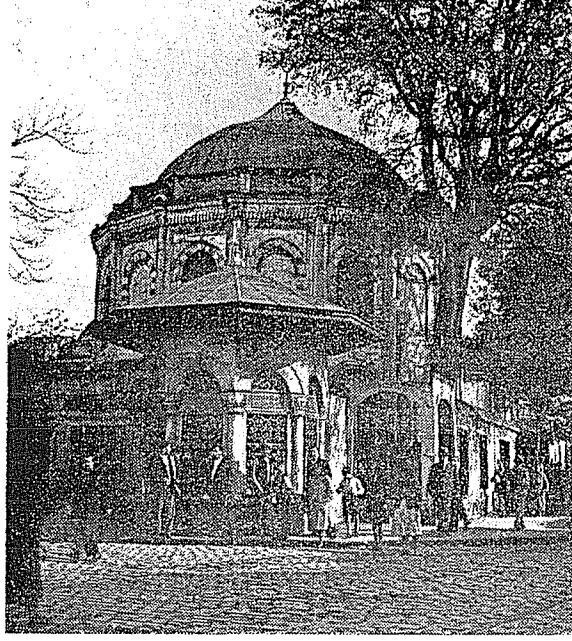
1

İstanbul Hasları kadısına hüküm ki

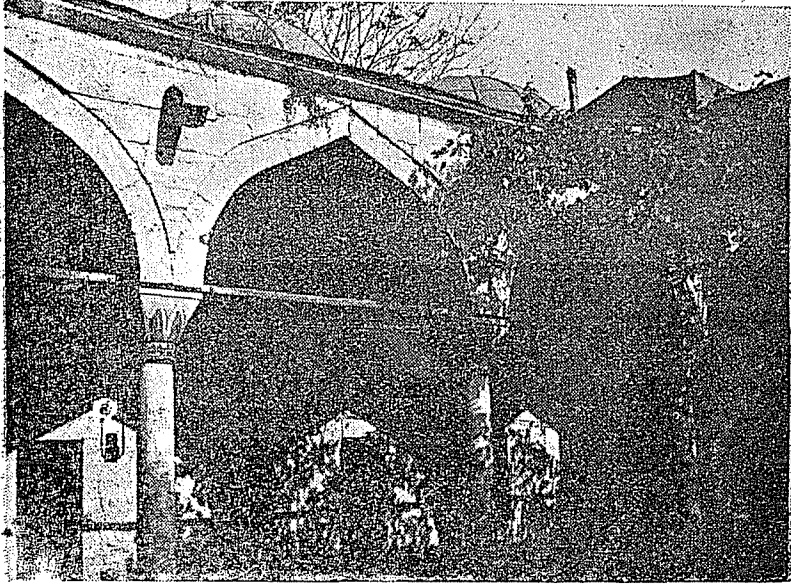
Hâliyâ kapum çavuşlarından Su yolu nâzırı olan Davud Çavuş kapuma arz gönderüp Kâğıdhâne su yoluna müsellim ta'yin olunan Zeke-riya Bergusu nam kârîye ahalîsinden Dimitri Nikola nam zimmi kârîye-i mezbure ahalîsi ile muajetli su yolu hizmetin edâ idüp hizmetinde kusurı yoğiken şimdi mezkûr zimmi mahmiye-i İstanbul'a gelüp ticaret itmekle yavacılar ve sâir kimesneler rencide eyledüklerin bildirmiş idi Buyurdum ki hükm-i şerifim vardukta göresiz Mezkûr zimmi kârîye-i mezbure ahalîsi ile Kâğıdhâne su yolu hizmetin edâ idüp hizmetinde kusurı olmayup mücerred İstanbul'a gelüp ticâret itmekle yavacılar ve sâir kimesneler rencide itmek isterler ise men'idüp incittirmeyesiz ve ba'de'n-nazar bu hükm-i şerifimi elinde ibka idesiz şöyle bilesiz.

(28 Muharrem 984)³²

³². *Ahkân-ı Mâlîye defteri*, Mâlîye defterleri ta'rifî, nu. 7534, s. 142.



Res. 1 — Çarşıkapıda Sinan Paşa sebili



Res. 2 — Çarşıkapıda Sinan Paşa medresesi



Res. 3 — Cerrah Mehmed Paşa çeşmesi



Res. 4 — Mehmed Ağa câni'i (şimalinden görünüşü)

2

İstanbul Hasları kadısına hüküm ki

Hâliyâ Dergâh-ı muallâm çavuşlarından Su yolu nâzırı olan Davud Çavuş kapuma arz gönderüp Kâğıdhâne su yolu müsellimlerinden Karâ Halil nam karyede sâkin olan Ferhad Abdullah nam kimesne hüsn-î ihtiyârıyla su yolu hizmetinden ferâgat idüp girü kerye-i mezbûre sâkinlerinden Sefer b. Abdullah bendelerine tevcih olunup hükm-i şerifî sadaka buyurulmak ricasın bildirmiş İmdi mezkûr Sefer b. Abdullah'ın ihtiyârıyla ferâgat iden Ferhad yerine müsellim ta'yin olundu Buyurdum ki hükm-i şerif varduktâ mezkûre olgelen âdet ve kanun üzere hizmet ittiresin. Su yolu hizmetine ta'yin olunan hizmetleri mukabelesinde ne vechile muaf ve müsellemler olgelmışler ise bu dahi ol vechile ola, kimesne mâni' olmaya ve ba'de'n-nazar bu hükm-i şerifi elinde ibka idesin şöyle bilesin.

(2 Safer 984)³³

3

İstanbul Hasları kadısına hüküm ki

Hâliyâ Hadımköyü nam karyeden Hüseyin nam kimesne Dergâh-ı muallâma gelüp biz su yolu hizmetine emr-i şerif ile ta'yin olunup emr-i şerif üzere edâ-i hizmet ider iken mîrî çayır hizmetin teklif iderler hayftir deyü bildirdi İmdi buyurdum ki hükm-i şerifim varduktâ göresin Mezkûr emr-i şerifimle su yolu hizmetine ta'yin olunup ber mucib-i emr-i şerif edâ-i hizmet idüp kusurı yoğ iken âhir hizmet teklif iderler ise ittirmeyesiz.

(14 Safer 984)³⁴

4

Sebeb-i tahrir gazıla ki hâliyâ Su yolu nâzırı Davud Çavuş kapuma arz gönderüp merhum Sultan Süleyman tâbe serâhunun evkafından Kâ-

³³ Aynı defter, s. 331.

³⁴ Aynı defter, nu. 7534, s. 175.

ğidhâne su yolu müsellimlerinden karye-i Yenice-i Belgrad müsellimi Yanı Petro nam zimmi mürd olup yeri mahlûl olmağın mürd-i mezburun oğlu Lapetro nam zimmiye yeri tevcih olunup berât-i şerif sadâka buyurulmak ricasına arz olundu deyü bildirmişsin İmdi mezbur veledi babası yerine müsellim ta'yin idüp bu berât-ı cedid-i humâyûnu virdim ve buyurdum ki varup müsellim olup olıgelan âdet ve kanun üzre müsellimlik hizmetin ide Mâdâm ki edâ-i hizmet idüp hizmetinde kusuru olmaya Bunun emsâli müsellimler hizmetleri mukabelesinde ne vechile olgelmişler ise mezkûr dahi ol vechile ola Kimesne mâni' ve mezâhim olmaya.

(23 Safer 984)³⁵

5

Sebeb-i tahrir yazıla ki, hâliyâ Dergâh-ı muallâm çavuşlarından Su yolu nâzırı olan Dâvûd Çavuş kapuma arz gönderüp Kâğidhâne câ-nibinden mahmiye-i İstanbul'a gelen su yolunun hizmet-i irgâdiyesin iden Zekeriya-i Bergoz nam karye müsellimlerinden Nikola Varyurki nam zimmi defter-i hâkanîde müsellim ta'yin olunup hizmeti mukabelesinde haraçtan ve ispençeden ve avâriz-ı divâniye ve tekâlif-i örfiyeden muaf ve müsellemler olmağın hâliyâ mahruse-i İstanbul'a gelüp ticâret itmekle muafiyetime dahil olunmasından ihtiyat iderim deyü bildirileğeden bu berât-ı cedid-i humâyûnu virdim ve buyurdum ki varup mahalli mezbure müsellim olup edâ-i hizmet idüp kusuru yok ise mezkûr karye mahalisi defter-i hâkanîde su yolu hizmeti mukabelesinde haraçtan ve ispençeden ve avâriz-ı divâniye ve tekâlif-i örfiyeden ne vechile muaf olgelmiş ise girü ol vechile mâni' ve mezâhim olmaya ve İstanbul'a gelüp ticâret itmekle kimesne dahletmek isterler ise ittirmeyesiz.

(24 Safer 984)³⁶

6

İstanbul kadısına ve Mîmarbaşıya hüküm ki

İstanbul'un tarik-ı âmu kaldırımları termim olundukta kalan hur-davat taş ve toprak yollar üzre dökülmekle âyende ve revende mürü-

³⁵ Aynı defter, s. 221.

³⁶ Aynı defter, s. 247.

runda üsret virüp ve İstanbul hisarının hâricinde duvar dibinde bâzı kimesneler denizi doldurmak ile yollar tutulup ve kadimden sular aka geldiği yolların kârizin bozup âhir yerden akıtmak ile su yolları tutulup ve tahta havli çevirüp yolları daraldup ve bâzısı dahi kaldırımdan taşra bina itmişlerdir ve bâzıları yol üzerinde satu bâzâr idüp yola müzayeka virirler ve cevâmi' haremlelerinin ve etrafın kayyimler pâk itmeyüp ihmâl iderler ve etrafına dükkânlar yapup önüne kumlar dö-küp temiz itmezler ve Etmeydam'ını ve Sultan Bâyezid câmi'i haremîni müsellimler süpüregelmîş iken şimdi taallül iderler deyü mezbele suba-şısı Hasan gelüp ilâm eylemeğin buyurdum ki hükmi şerifim vardukta bu hususa gereği gibi mukayyed olup olıgelan âdet ve kanun üzre şehri pâk ittirüp kimesneye taallül ve inad ittirmeyesiz ve şöyle ki emri şerifime muhâlif ve âdet-i kadimeye mugâyir kârizleri kadimi mecrâ-larından âhir cânibe döndürmekle bükedüp ve yollara tahta havliler çeküp tazyik olunmuş ise hassa mîmarbaşım mübâşereîyle görüp şer'ile zararların def'idüb sarayları olıgeldüğü üzre kadimî mecrâlarına akıt-tırasız.

(26 Safer 984)³⁷

7

Merhum ve mağfurünle Sultan Süleyman tâbe serâhunun İstanbul'da olan imâreti evkafı mütevellisine hüküm ki

Hâliyâ evkaf-ı mezbûreden Haslar'a tâbi' Kırkkemer kurbünde vâki' olan köprü ve kaldırım ve Uzunkemer kurbünde olan köprüler selden yıkılıp harab olup ta'mir ve termime muhtac olduğm Su yolu nâzırı ziyde mecdehu ilâm eyledi İmdi buyurdum ki hükmi şerifim vardukta binefsihi mukayyed olup zikrolunan mahallere varup göresin Kaziye didüğü gibi olup ta'mir ve termime muhtac yerleri var işe beraber muhamminler marifetiyle tahmin-i sahih ile tahmin idüp vuku' üzere yazup kapuma arz eyleyesin Sonra emrim ne vechile olur ise öyle bilesiz.

(28 Safer 984)³⁸

8

Sebeb-i tahrir yazıla ki, hâlâ Kâğıdhane Su yolu nâzırı olan Davud ziyde mecdehu kapuma arz gönderüp merhum Sultan Süleyman

³⁷ Aynı defter, s. 232.

³⁸ Aynı defter, s. 218.

Gâzi tâbe serâhunun evkafından Kâğıdhâne suyolu meremmatına muafiyetle müsellim olan karye-i Akpınar'dan Ahmed b. Abdullâh fevt olup hizmet-i lâzimesi hâli ve muattal kalmağın yerine Deliklikaya nam karyeden Yusuf b. Abdullah yarar ve hizmet-i mezbure uhdesinden gelmeğe kaadir bendeleri olup fevt olan Ahmed yerine ta'yin buyurulmak recasın arz olundu deyü bildirmişsiz İmdi mezbur Yusuf'u müteveffayî mezburun yerine müsellim ta'yin idüp bu berât-ı saadet âyâtı virdim ve buyurdum ki varup fevt olan Ahmed b. Abdullah yerine su yolu meremetcisi olup hizmet-i lâzimesinde mücidd ü sâi olup hizmet idüp mâdâm ki kusuru olmaya. Defter-i Cedid-i Hâkanîde su yolu meremetcileri ne vechile olgelmışler ise ol dahi ol vechile ola Kimesne mâni' ve mezâhim olmaya.

(28 Safer 984)³⁹

9

Haslar kadısına hüküm ki

Hâliyâ Su yolu nâzırı olan dergâh-ı muallâm çavuşlarından Davud Çavuş kapuma arzıhal idüp su yolu hizmetine ta'yin olunan kimesneler ücretsiz hizmet ittiklerinden mâadâ ekser zamanda su hizmetinde olmağla çendan ziraat ve hirâsetleri dahi olmayup ziraat ve hirâsetlerinden hâsıl olan arpa ve saman ancak kendülerin davarlarına kifâyet idüp bu sebeble şimdiedek su yolu hizmetinde olanlara İstabl-ı Âmire için arpa ve saman salınup gelmemişken hâliyâ olgelmışe mugâyir mezburlara dahi arpa ve saman teklif olunmağla mezburlar su yolu hizmetinde ferâgat itmek mukarrer olmuştur. Kendü mühimlerinden kifâyetten ziyâde saman ve arpaları olmayan su yolculara âdet-i kadime mugâyir arpa ve saman teklif olunmamasını talep iderim deyü bildirdi. Arpa ve saman teklifi küllî ziraatleri olup arpa ve samanı olanlardır. Buyurdum ki hükm-i şerifim vurduktâ şöyle ki didüğü su yolculara kadimden ve şimdiedek arpa ve saman teklif olunu gelmeyüp ve sâbika teklif olunduğı takdirce hâlâ teklif olunmak icab ider. Raiyyet yerlerin alup sâir reâya gibi küllî ziraat ve hirâsetleri olmayup ekser zamanda su yolu hizmetinde olmağla arpa ve samanları ancak kendü davarlarına kifâyet ider ise bu takdirce kendülere kifâyetinden ziyâde arpa ve samanı olanlardan sâbika irsâl olunan emr-i şerifim üzre akça ile tedârik ittirüp saman ve arpası olmayanlara hilâf-ı emir arpa ve saman teklif ittirmeyesiz.

(2 Cemâziyü'l-evvel 984)⁴⁰

³⁹ Aynı defter, s. 244.

⁴⁰ Aynı defter, s. 758.

10

Su yolu nâzırı Davud Çavuş'a hüküm ki

Haslar kazasına tâbi' سدالوس nam karye kurbünde vâki' olan Saray-ı Âmire su yolu lâğımının seksen kulaç yeri tecdid olunup ve iki yerde sedler yapılıp ve lâğımın içine künk döşenüp ve eski kemerin bir kemeri harab olup iki ayak ile bir göz ta'miri ve اواصو nam karye kurbünde vâki' olan yeni kemerin ayağın sel bozup harab eylemiştir. Onun dahi seddi bina olunması lâzım olup bu cümleye altmış bin akça tahmil olunduğın İstanbul hassa harcemini ziyde mecdehu gelüp ilâm eylemeğın buyurdum ki hükm-i şerifim vardukta binefsihi mahall-i mezbure varup ta'mir ve termim idüp ve lâzım olan harcın cem'ittigün haslar karyesinden sarf ü hare idesin. Ve ne mikdar akça hare ü sarf olunduğın müfredâtiyle defter idüp defterin Dergâh-ı muallâma getürüp teslim ittiresin.

(3 Cemâziyü'l-evvel 984)⁴¹

11

Haslar kadısına hüküm ki

Merhum ve mağfırñleñ Sultan Süleyman Han evkafı mütevellisi kaimmakamı kapuma arz gönderüp evkaf-ı mezbureden Haslar'a tâbi' Kırkkemer kurbünde vâki' olan köprü ve kaldırım ve Uzunkemer kurbünde olan köprü selden yıkılıp harab olup ta'mire muhtac olduğın ilâm olunmağın binefsihi üzerine varup tahmin idüp arz idesin deyü ferman olunmağın Su yolu nâzırı Davud çavuş bendeleri ve hassa mimarlarından Câfer kulları ile mahall-i mezbure varılıp Uzunkemer kurbünde olan köprü tecdidine ve Kırkkemer kurbünde olan köprü ve kaldırım ta'mir olunması emridüp buyurdum ki hükm-i şerifim vardukta bu hususa mukayyed olup zikrolunan köprülerden tecdid olunmak lâzım olanı tecdid idüp ve ta'miri lâzım olan köprüyü ve kaldırımı mütevellinin kaimmakamı marifetiyle ta'mir ve ihracatın müfredâtiyle defter ittirüp harcı için lâzım olan akçayı vâkıftan virdiresiz. Amma ta'mir hususunda bizzât mukayyed olup tahmin olunan akçadan eksü-gile itmama iriştirüp itlâf ve israftan ihtiraz idesiz.

(9 Cemâziyü'l-evvel 984)⁴²

⁴¹ Aynı defter, s. 691.

⁴² Aynı defter, s. 719.

12

Şehreminine hüküm ki

Tezkire varıcak malûm ola ki کۆپرۆسێ köprüsü kurbünde vâki' olan mirî çeşmenin yolları harab olmağın suyu gelmeyüp kârizlerinin meremmatı ile beş yüz yetmiş bin aded cedid kü.k döşemesiyle sekiz bin akça tahmil olunduğun Su yolu nâzırı cânibinden arz olunmağın tecdid olunması emrolunmuştur. Gerekir ki zikrolan çeşmenin meremmata lâzım olan yerlerin Su yolu nâzırı müvaffakiyetle meremmat ittirüp ih-racatın görüp deftere kaydedüp tahmil olunan akçadan eksükle itmama iriştirmeğe ikdam-ı tam idesin.

(24 Cemâziyü'l-âhir 984)⁴³

13

Yeniçeri ağası Mehmed'e hüküm ki

Dergâh-ı muallâm çavuşlarından olup Su yolu nâzırı olan Davud mektub gönderüp su yolları ziyâde olmakla su yolu hidmeti ziyâde olmuştur. Devşirme acemi oğlanlarından yirmibeş nefer verilmesini reca itmeğın buyurdum ki vardukta devşirme acemi oğlanlarının su yolu hidmetine kaadir yararlarından yirmibeş nefer oğlan ta'yin idüp defter eyleyüp müşarünileyhe teslim ittiresin ki münâsib olduđu üzre istihdâm eyleyesin. Şöyle bilesin, alâmet-i şerifeme itimad kılasın.

(15 Ramazan 986)⁴⁴

Netice

Koca Sinan'dan sonra Mimarbaşlık mevki'ini işğâl eden Davud Ağa'nın mevsûk tarihî kayıtlara istinaden hayatı ve eserleri üzerinde buraya kadar serdettiğimiz mutalâalar sonunda aceba ne dereceye kadar bir başarıya erişmiş bulunuyoruz? Bu suâl cevabının kat'i ve ta-

⁴³ Aynı defter, s. 919.

⁴⁴ Mühimme defteri, nu. 35, s. 357.

mamen müsbet olduğunu bugünkü şartlar dâhilinde ifade etmek maalesef güçtür. Çünkü gerek hayatının muhtelif safahatında ve gerekse eserlerinin âdiyet ve hususiyetlerinin ta'yin ve tesbitinde bir takım mechûl noktalarla karşılaşmaktayız. Evvelce neşredilenler de dâhil olduğu hâlde bulabildiğimiz tarihî vesikalar, bütün bu keyfiyetlerin izah ve tefsirinde bizi tam bir itminana erdirmiş sayılamazlar. Bununla beraber hemen hemen elde mevcut bütün kroniklerle tarihî vesikalara dayanarak tafsilâtını zikrettiğimiz mes'elelerde hiç olmazsa en azdan bir hakikat şemmesini hissetmemek imkânsızdır. Bu yolda iktisâb edilmesi kuvvetle muhtemel olan muvaffakiyetler; bizden sonra tarihî kaynak ve metinler üzerinde daha ciddi ve esaslı, daha verimli ve feyizli araştırmalara bağlı bulunmaktadır. Bütün bu güçlüklerle katlanmak ise her hâlde faydasız sayılmamalıdır. Zira onu biz, yukarıda kaydettiğimiz gibi Koca Sinan'ın sağlığında bizzat yaptığı eserlere adını hâk-kettirmek mazhariyetine erişebilen yegâne bir san'atkâr olarak görüyoruz. Bundan başka büyük üstadının Osmanlı mimarlığında açmış olduğu çığıra sadakâtindeki üstünlüğü, onun ölümündeh sonra yapılan çeşidli inşaattan kolaylıkla anlamak mümkündür. Bu itibarla Mimar Davud Ağa, Koca Sinan'ın muvaffak olmuş bir muakkibi sayılabilir. O, Osmanlı mimarisi tarihindeki önemli varlığından başka Sü yolu nâzırlığını ifâ ettiği sırada su işlerindeki mühim mesâisiyle de ayrıca tedkike değer bir simadır.

Klâsik devrin üstadlarından olan Mîmar Davud'un eserlerinde süs ve ziynetin onları güzelleştirmekte olduğunu görmek her an mümkündür. İncili Köşk'ü büyük bir maharetle işleyen Mîmar Davud, aynı hisler altında yaptığı çeşme ve sebilleri de birer zarif su âbidesi hâline getirmiştir. Hakikaten bu çeşid anıtlardaki işlemeler, nâhtler, oymalar, birbirine sarılmış dallar ve yapraklar; âdeta Selçuk san'atkârlarının mermer şaheserlerini hatırlatır. Bu itibarla mezkûr eserlerinde Mîmar Davud Ağa'yı Türk klâsik mimarisinin heybetli ve muhteşem eserlerine çiçekler serpmek, süsler aksettirmek isteyen büyük bir san'atkâr olarak görmek ve şahsiyetini ise bu bakımdan incelemek icab eder.

Davud Ağa'nın san'at hayatında şübhesiz yaşadığı devrin ictimâî, siyâsî, askerî ve bilhassa iktisadî durum ve şartlarının da göz önünden uzak tutulmaması gerekir. Bütün bu ahval ve şerâitin üstünlük ve düşkünlük dereceleri her devir için san'atkâr hayatında bir takım yükselip alçalmalarının başlıca âmili olacağı muhakkaktır. Bilindiği üzere Davud Ağa'nın yaşadığı devir, Yavuz ve Kanunî ile en yüksek mertebesine yükselen Osmanlı imparatorluğunun yavaş yavaş aksi istikamette sukuta doğru yürümekte olduğu bir zamana tekabül eder. Böyle

bir zamanda mükemmel sayılabilecek bir san'at muhitine erişem
bir san'atkâr ne kadar kuvvetli ve kudretli bir kaabiliyete sahip olursa
olsun her halde üstün vasıf ve hassalarından bir çoğunu, hiç olmazsa
bir kısmını, ister istemez fedâ etmek zorundadır. İşte Davud Ağa'nın da
on iki yılı geçmeyen Mimarbaşılığın devresinde kendisinden büyük bir
ümidle beklenen o şâhâne eserlerini meydana getirebilmek imkânını
bulmakta zorluğa maruz kaldığını söyleyebiliriz. Hattâ Yemen fâtihisi
Sinan Paşa'nın yukarıda zikretmiş olduğumuz dillere destan olan ha-
zineleri bile böyle bir gelişmeyi hakkiyle temin edemediğini muhak-
kak addetmelidir.