

ALMANYA'DA YAŞAYAN TÜRKİYELİ GÖÇMEN KADINLARIN KİMLİK DEĞİŞİMLERİNE YÖNELİK BİR ALAN ARAŞTIRMASI*

Ayşe GAYIRNAL**
Bekir GÜNDOĞMUŞ***

Özet

İkinci Dünya Savaşı sonrası sanayileşme sürecine giren ülkelerin ihtiyaç duyduğu işgücünü temin etmek için çevre ülkelerden işçi talebinde bulunması, yeni bir göç hikâyesinin oluşmasına kaynaklık etmiştir. 1961 yılında Türkiye ile Almanya arasında imzalanan işgücü antlaşması bu niteliğe haizdir. İlk dönemde kısa süreli olarak planlanan işgücü göçü, ilerleyen yıllarda yerini kalıcılığa bırakmıştır. Bu araştırma, altmış yıllık bir geçmişe sahip Türk işçi göçünün ardından Almanya'da yaşamaya başlayan Türkiyeli göçmen kadınların kimlik dönüşüm süreçlerini ele almayı amaçlamaktadır. Almanya'da Türklerin yaşadığı üç önemli şehirde gerçekleştirilen alan araştırmasında kadınların genel kimlik algıları, kolektif kimlik algıları ve kültürel kimlik algıları kuşak farklılıkları da göz önünde bulundurularak ölçülmeye çalışılmıştır. Yapılan çalışma sonucunda elde edilen bulgular; Türkiye'den Almanya'ya giden dört kuşak arasında önemli farklılıkların gözlemlenmediğini, Türkiyeli kadınların Alman kültür ve kimliğine karşı kültürel ve kolektif kimliklerini korumaya çalıştığını ortaya koymaktadır.

Anahtar Kelimeler: Almanya, İşgücü Göçü, Kimlik, Göçmen, Kadın

* Bu makale, Ayşe Gayırnal tarafından Dr. Öğr. Üyesi Bekir Gündoğmuş danışmanlığında hazırlanan, son aşamada danışmanın kurum değiştirmesiyle Dr. Öğr. Üyesi Hikmet Salahaddin Gezici danışmanlığında Şırnak Üniversitesi Lisansüstü Eğitim Enstitüsünde tamamlanan "1961-2020 Yılları Arasında Almanya'da Yaşayan Türkiyeli Göçmen Kadınların Kimlik Dönüşümleri" başlıklı yüksek lisans tezinden türetilmiştir. Bu çalışma, Şırnak Üniversitesi Etik Kurulu Başkanlığı tarafından verilen 2020/40 sayılı Etik Kurul Onay Belgesi'ne sahiptir.

** Yüksek Lisans Öğrencisi, Şırnak Üniversitesi, ayse.gayirnala@gmail.com, ORCID: 0000-0002-6074-068X

*** Dr. Öğretim Üyesi, Bandırma Onyedil Eylül Üniversitesi, bgundogmus@bandirma.edu.tr, ORCID: 0000-0002-4279-5935.

A FIELD RESEARCH ON IDENTITY CHANGES OF TURKISH FEMALE IMMIGRANTS LIVING IN GERMANY

Abstract

The demand of workers from neighboring countries, in order to provide the labor force needed by the countries entering the industrialization process after the Second World War, has caused a new migration story. Labor Agreement signed in 1961 between Turkey and Germany has this qualification. This labor migration, which was planned temporarily in the first period, became permanent in the following years. This research aims to address the identification process of transformation of Turkish immigrant women who started living in Germany after a sixty-year-old Turkish worker immigration. In this field study carried out in three important cities in Germany where Turks live, Women's general identity perceptions, collective identity perceptions and cultural identity perceptions were tried to be measured by considering generation differences. Findings obtained as a result of the study conducted; This study reveals that significant differences between the four generations who migrated to Germany from Turkey were not observed and Turkish women trying to protect their cultural and collective identity against the German culture and identity.

Key Words: Germany, Labor Migration, Identity, Immigrant, Woman

Giriş

Var olan sınırların ötesine göç etmek insanlık tarihi kadar eskilere dayanmaktadır. Ancak tarihi süreçte yeni yaşam alanları bulma, yeni toprak ve yeni kazanç imkânları elde etme noktasında göç edenler eşit fırsatlara erişememiştir. Geçmişte zorunlu nedenlerle oluşan göç hareketliliği, günümüz dünyasında zorunlu nedenler dışında, konforlu yaşam elde etme amacıyla da gerçekleşmektedir. Dünyada yaşanan göç hareketliliği de göz önünde bulundurulduğu zaman ekonomik kaygıların önemli rol oynadığı görülmektedir. İkinci Dünya Savaşı sonrası, Avrupa'nın yeniden inşası sürecinde işgücü ihtiyacını ülke içinden karşılayamayan Avrupa ülkeleri birçok farklı coğrafyadan işgücü ithaline yönelik ikili anlaşmalar imzalamıştır. Yapılan anlaşmalar gereği geçici süreyle "misafir" statüsünde Türkiye'den Avrupa ülkelerine göç hareketliliği gerçekleşmiştir. Bu hareketler ilerleyen süreçlerde aile birleşmeleriyle birlikte gelişmiş ve yerini zamanla kalıcılığa bırakmıştır.

İkinci Dünya Savaşı akabinde liberal ekonomi hâkim ekonomik sistem olarak tüm dünyada kabul görmüştür. Bu ekonomik model küreselleşme sürecinin hız kazanmasında

büyük rol üstlenmiştir. Küreselleşmenin etkisiyle, iletişim sınırlarının kalkması, ülkeler arasında etkileşimin artması, göç sürecini tetikleyen önemli unsurlar arasında yer almıştır. Savaşı kazanan ülkeler dünya ekonomisini yeniden şekillendirmeye başlamıştır. Ekonomik yönden bağımlı hale gelen ülkeler, küreselleşmenin etkisiyle gelişmiş ülkelerin hâkimiyetleri altına girmiştir. Söz konusu gelişmeler sosyo-ekonomik sonuçlar doğurmuştur. Yüzyıllar boyunca sahip olunan kültürel değerlerden vazgeçemeyen bireyler, göç sonucunda karşılaşılan yeni kültürlerle birlikte “kimlik kargaşası” içerisine düşmüşlerdir. Yaşanan kültürel şok, “kimliksizleşme” sorunu ile “ben kimim?” sorusunu ortaya çıkararak göç edenleri yeni kimlik arayışlarına itmiştir. Ayrıca bu soru ile sorunlar “yabancı”, “öteki” kategorisinin de ortaya çıkmasına neden olmuştur. Literatür incelendiğinde Almanya’da yaşayan Türkiyeli kadınların kimliksel dönüşümlerine dair çeşitli çalışmaların yapıldığı görülmektedir. Ancak kültürel ve kolektif kimliklerini ölçmeye dayalı sınırlı çalışmalara rastlanılmıştır. Bu çalışmanın Almanya’da yaşayan beşinci kuşak Türklere dair analiz ve tespitlerin yapılmasına katkı sunması ön görülmektedir. Almanya’da yaşanan kimliksel dönüşümün beşinci kuşağın değişim sürecinde kilit rol üstlenmesi beklenmektedir.

Arıdıncı (2015) tarafından yüksek lisans tezi olarak sunulan “*Almanya’daki Türkiye Kökenli Göçmen Kadınların Kimlik Algısı Üzerine Bir Alan Çalışması: Hessen Eyaleti Örneği*” başlıklı çalışmada Almanya’da yaşayan Türkiye kökenli kadınların kimlik düzeyleri irdelenmiştir. Yapılan çalışma neticesinde göçmen kadınların çoğunluğunun kolektif kimlik olarak Türk kimliğini benimsedikleri ve kapalı toplum olmaya devam ederek, Alman toplumuyla uyuma istekli olmadıkları görülmüştür. Aslan’ın (2018) “*Çok Kültürlülük ve Entegrasyon Tartışmaları Bağlamında Üçüncü Kuşağın Kimlik Algısı ve Din: Köln Örneği*” adlı çalışması, çok kültürlü ortamda kültürel bilinçleri şekillenen üçüncü kuşak gençlerin, Almanya ile Türkiye arasında düşünsel-kültürel gelgitlerle birçok kültürün yan yana etkileşimde bulunduğu çok katmanlı bir kimlik algısına sahip olduğunu ortaya koymaktadır. Sirkeci, Şeker ve Çağlar’ın (2015), “*Turkish Migration Identity and Integration*” adlı çalışmalarında Almanya’da yaşayan Türk göçmenlerin dini ve milli politikalarını korumayı amaçladıkları görülürken, Şahin’in (2017), “Almanya ve Avusturya’da Dördüncü Kuşak Türk Gençleri” başlıklı çalışmasında ise Almanya’da yaşayan dördüncü kuşak Türklere dair olumsuz eleştirilerin yersiz olduğu

sonucuna varılmıştır. Dördüncü kuşağın Alman dilini akıcı kullandıkları ve Almanya’da iş bulma konusunda sorun yaşamadıkları sonucuna varılmıştır.

Gerçekleştirilen literatür taramasında Almanya’da yaşayan dördüncü kuşak Türkiyeli kadın göçmenlerin kolektif ve kültürel kimliklerini irdeleyen bir çalışmaya rastlanılmamıştır. Bu yönüyle araştırma, Almanya’da yaşayan dört kuşak Türkiyeli kadın göçmenlerin kimlik karşılaştırması alanında gerçekleştirilen ilk çalışma olma özelliğine sahiptir. Bu çalışmada 1961 yılında Türkiye’den Almanya’ya yaşanan göç sürecinin kimliğe etkileri ve Almanya’da yaşayan Türk kadınlarının kimliksel değişimlerine dair bilgilere ilişkin araştırmalara yer verilmiştir. Bu çerçevede söz konusu literatürün yol göstericiliğinde nicel araştırma yöntemlerine başvurulmuştur. Bu çalışmada Almanya’da yaşayan 501 Türkiyeli göçmen kadınla anket yapılmış ve sonuçları analiz edilmiştir.

1. Kavramsal Açıdan Göç ve Kimlik

Göç insanlık tarihi kadar eski bir olgudur. Tarih boyunca göç hareketliliğine katılmayan insan sayısı çok azdır. Geçmişte ve günümüzde yaşanan doğal, ekonomik, siyasal ve birçok neden insanları sürekli yeni yaşam alanları bulmaya zorlamıştır. Bireyler yaşadıkları çevrede kendilerini göçe zorlayan faktörler olmadan da kendilerinden öncekileri takip ederek yeni yerler görmeyi arzulamışlardır (Abadan- Unat, 2017, s. 1-3). Ayrıca göçmenlerin büyük çoğunluğu da daha iyi yaşam standartlarına sahip olabilmek için ekonomik nedenlerden kaynaklı göç etmektedir. Bu tür göç hareketliliğine katılanlar farklı ülkelere ekonomik iyileşme ve “çekici” faktörler için göç ederler (Spellman, 2008, s. 8). Yaşanan göçler zamanla kimlik kavramının da tartışılmasını kaçınılmaz kılmıştır. Göç, kimlik ve mekân kavramları birbirlerinden ayrılmaz şekilde iç içe geçmişlerdir (Linhard ve Parsons, 2019, s. 2).

1. 1. Göç Olgusu

Göç olgusu üzerine binlerce tanım yapılmakla birlikte tek bir tanım üzerinde durulmamıştır. Tüm çağlarda yaşanan değişimler göç sürecini kaçınılmaz kılmıştır. İnsanlığın birer parçası haline gelen göçler demografik, ekonomik ve toplumsal yapıların değişimlerinde kilit rol üstlenmiştir. Ayrıca yaşanan göçler ulusal kimliğin sıklıkla sorgulanmasına yol açmaktadır. Literatürde göçe dair önemli bazı düşünürlerin tanımlarına bakıldığında: Castles ve Miller (2008, s. 7) “Göçler yaratılmış olgular değildir. Metaların ve sermayenin dolaşımı her zaman insan hareketliliğini de beraberinde

getirir” şeklindeki ifadeye, Thomas Faist (2003, s. 41) göç tanımında insanın evrende yaptığı hareketlerden yola çıkarak görünür bir tanımlama getirmiştir. Ayrıca Faist’e göre göç “en genel şekliyle uzamsal bir hareket, bir mekândan diğerine bir toplumsal veya siyasal birimden diğerine doğru bir aktarım” olduğunu dile getirmektedir. Miller (2016, s. 32) ise göçmenlik kısıtlamaları ile özgürlük kısıtlamaları arasında etkileşimsel bağ olduğunu belirtmektedir. Göçmenlik kısıtlamasının bireylerin görmek istedikleri ve yapmak istedikleri diğer faaliyetlerini kısıtladığını açıklamaktadır. Wickramasinghe ve Wimalaratana’a (2016, s. 15) göçü, insanların yaşamak için bir yerden başka bir yere taşınma ve çalışma amaçları doğrultusunda gerçekleştirdiklerini belirtmektedir. Todaro (1977, s. 276) ise göçü, belirli ekonomik, sosyal ve demografik özelliklere sahip bireyleri etkileyen bir süreç şeklinde tanımlamaktadır. Ayrıca Todaro (1977) göç sürecini ekonomik ve ekonomik olmayan faktörlerin göreceli etkisinin yalnızca ulus ve bölgeler arasında değil aynı zamanda, coğrafik alanlar ve nüfuslar içinde de değişebileceğini belirtmektedir. Lee (1966, s. 49) göç sürecini: Kalıcı veya yarı kalıcı bir ikamet değişikliği şeklinde tanımlamaktadır. Chambers (2019, s. 55) göçe ilişkin düşüncelerini şu şekilde dile getirmiştir; “her an yeniden yazılabilir, üretilebilir, yeni yeni dayanak ve sebepler çıkarılabilir. Bir bilgi, dil yoluyla inşa edilip, üretilip sürekli yeniden yazılıyor, yeniden zikrediliyor ve yeniden beyinlerimize yerleştiriliyor ise göç süreci de iktidarın algısıyla farklı şekillerde yeniden tanımlanarak, tekrardan yazılıp beyinlerimize yerleştirilmektedir”. Ortaylı ise (2005, s. 19) göç sürecine ilişkin düşüncelerini “insanların toplum olarak başlıca eylemi göçtür” şeklinde dile getirmiştir. Göç olgusu durduğu, toplumlar stabilite kazandığı zaman ölüm belirtilerinin ortaya çıktığını dile getirmektedir. Göçün durmasını “ölümün ifadesi” olarak tanımlamaktadır. İnsanoğlunun toplum olarak başlıca meşguliyeti göçtür. Geçmişten günümüze göç ediliyor, ebediyen de göç edilecektir. Bir ülkede ya da toplumda göç olgusu sona ermişse, o toplum eriyor demektir; bugünün Batı Avrupa’sında göç eylemi azalmakta çünkü toplum yaşlanmaktadır. Ancak aktif pozisyonda olan, göç eden başka toplumlar oraya sızmaktadır. “Güçsüz bir coğrafya bölgesinde tarihin son sayfaları yazılıyor demektir”. Zolberg (2009, s. 11) ise, “uluslararası göç”ü bir yerden başka bir yere hareket şeklinde sınırlandırmayarak özgünlüğünü dünyanın örgütlenmesinden alan egemen güç şeklinde ifade etmektedir. Ayrıca Zolberg uluslararası göçün doğası gereği politik bir süreç olduğunun da altını çizmektedir.

1. 2. Türkiye’den Almanya’ya Türk İşçi Göçünün Tarihçesi

Resmi olarak yurt dışına Türk işçi göçü, 31 Ekim 1961’de Türkiye ve Almanya arasında yapılan “Türk Alman İşçi Mübadelesi Anlaşması” ile başlamıştır (Demir, 2010, s. 32). İkinci Dünya Savaşı’nın ardından ulusal sınırlar arasında yoğun nüfus hareketliliği yaşanmıştır (Abadan-Unat, 2017, s.261). Alman hükümetinin önderliğinde Batı Avrupa devletleri, savaş sonrası yaşanan yoksulluğun yanı sıra savaş kaynaklı yaşanan ölümlerden ötürü insan gücüne daha fazla ihtiyaç duyar hale gelmiştir (Kaya ve Kentel, 2005, s. 16). Dünya çapında gerçekleşen uluslararası göçün iki önemli nedeni ortaya çıkmıştır. Bir yandan yeniden yapılanma için gerekli emek göçünün sağlanması amacıyla ülkeler arasında anlaşmalar yapılırken diğer yandan, endüstri alanında gelişmiş ülkelere daha iyi yaşam koşulları için illegal yollarla göçler gerçekleşmiştir (Abadan-Unat, 2017, s. 261). 1960’lı yıllarda yabancı dövizin değerli olması Türklerin yurt dışına gitme arzularını da arttırmıştır (Abadan-Unat, 2015, s. 264). Türkiye ve Almanya arasında gerçekleşen işgücü anlaşması sonrasında çoğunluğu Müslüman erkeklerden oluşan 650.000 kişi, misafir işçi (gastarbeiter) adı altında Almanya’ya göç etmişlerdir (Dale, 1999, 129’dan akt Spellman, 2008, s. 33). Kısa süre içerisinde ülkenin dört bir yanından gerçekleşen başvurular ile birlikte giden işçi sayısı bir milyonu aşmıştır. 1969 yılına gelindiğinde Almanya’ya kabul edilen bir milyonuncu Türk işçinin, Türk vatandaşlarının Alman ekonomisine katkılarına dikkat çekmek amacıyla Alman Bürosu Başkanlığı tarafından Münih tren istasyonunda düzenlenen törenle karşılandığı bilinmektedir (Spellman, 2008, s. 34).

1945-1973 döneminde farklı ülkelere alman işçilerden kaynaklı göçmenler ve göçmenleri kabul eden ülke nüfusları arasında kültürel açıdan büyük farklılıklar yaşanmaya başlamıştır (Castles ve Miller, 2008, s. 106). Yabancı işçi istihdamı, 1970’li yılların başlarına kadar güçlü kalmıştır. 1973 yılında yaşanan küresel petrol krizinin tetiklediği büyük ekonomik gerileme birçok Avrupa ülkesinin misafir işçilerini askıya almasıyla sonuçlanmıştır. (Martin, Martin ve Well, 2006, s. 11). Ham petrolün fiyatını dört katına çıkaran 1973-1974 petrol ambargosu, ekonomik sorunlara yol açmıştır. Avrupa’da yaşanan ekonomik sorunlar yabancı işçi alımının (anwerbestop) durdurulmasına neden olmuştur. 1982 yılının sonbaharına gelindiğinde yasal yollarla Almanya’da ikamet eden Türklerin sayısı bir buçuk milyonu aşmıştır (Massey, 1998, s.

2). 1960 ile 2005 yıllarında dünyadaki göçmen sayısı ikiye katlanmıştır (Morrison, Schiff ve Sjöblom, 2007, s. 1).

1. 3. Yirminci Yüzyılda Göçün Kadınlaşması

Göç hareketliliği kadınlar arasında tamamen ekonomik faktörlerle açıklanamayacak derecede karmaşık bir süreçtir (Neto, Durand- Delvinge ve Nazareth, 2012, s. 211). 20. yüzyılın ikinci yarısında göçmen kadın konusu, genelde aile birleşimi yoluyla gündeme gelmiştir. Bu birleşmeler sonucunda evli olarak gelen kadınlar prosedür gereği gerekli bekleme sürelerini tamamlamalarının ardından ya iş sektörüne adım atmış ya da ev kadını olarak yaşamını sürdürmüştür. 1989 yılından sonra güney-kuzey göç akımının yanı sıra doğu batı yönlü göçler de önem kazanınca kadınlar çeşitli kimlikler adı altında ortaya çıkmaya başlamıştır. Farklı bir deyişle uluslararası göç “kadınsallaşma” sürecine evirilmiştir. Bu süreç akademisyenler tarafından “göç akımının dişileştirilmesi” veya 21.yüzyılın baskın bir özeliği “nüfus kaymaları” şeklinde adlandırılmaya başlanmıştır (Neto, Durand-Delvinge ve Nazareth, 2012, s. 209). Günümüz dünyasında kadınlar göç hareketliliğinde önemli bir çoğunluğu temsil etmeye başladı. Avrupa’da bulunan göçmen işçilerin %52,4’ünün kadınlardan oluşması da bunu destekler niteliktedir. Bu kadınların yaş, eğitim düzeyi, medeni statüsü, etnik, ulusal, dinsel kimlikleri yer aldıkları ekonomik faaliyetler alanında büyük farklılıklar göstermektedir (Abadan, 2017, s. 271).

Uluslararası göç ve kalkınma ile ilgili ekonomi literatüründe çarpıcı bir analiz eksikliği bulunmaktadır. Dünya Bankası söz konusu yetersizliği iyileştirmek ve uluslararası göçün belirleyici etkilerini incelemek amacıyla 2004 yılında Uluslararası Göç ve Kalkınma Araştırma Programını başlatmıştır (Schiff ve Özden, 2005, s. 3). Ayrıca bu araştırma programı kapsamında, göçmenlerin cinsiyeti, göç ve ekonomik kalkınma arasındaki bağlantıları daha iyi anlamak ve katkıda bulunmak adına Dünya Bankası, politika tartışmaları kapsamında Aralık 2005’te kadınların uluslararası göçü üzerine bir dizi çalışma başlatmıştır (Morrison, Schiff ve Sjöblom, 2007, s. 2). Elnajjar’ın (1993, s. 34-38) yapmış olduğu çalışma sonucunda, göçmen kitlenin göçmen olmayan kitleye oranla eğitim düzeylerinin yüksek olduğu bilgisine ulaşmıştır. Eğitim ve istihdam arasında doğru orantıdan kaynaklı göç sürecinde eğitim önemli roller üstlenmiştir.

1. 4. Kimlik Kavramları

Kimlik insanoğlunun en temel noktasını oluşturmaktadır. Dünya'nın geçmişle, gelecekle ve diğer insanlarla ilişkilerini anlamlandırma ve kuvvetlendirme noktasında kilit görev üstlenmektedir (Aydın, 2009, s. 9). Kimlik kavramı, çağdaş tartışmalarda her zaman önem arz eden bir kavram olarak var olmuş; “kurumsallık” “aidiyet” gibi kavramlarla da bir arada ele alınmaya başlanmıştır (Linhart ve Parsons, 2019, s. 8). Ayrıca kimlik, vatandaşlık, milliyet, ırk, etnik köken, cinsiyet, sınıf, mekân ve sınırlar gibi faktörlerle de ilişki içerisindedir. Jacqueline Bhabha'nın (2001, s. 5) yazdığı gibi, yasal bir kimliğe sahip olmak zorluklarla karşılaşmak anlamına gelir ve kalıcı göçmen statüsünün potansiyel riskini gösterir. Bu nedenle, göç ve kimlik bireyin yasal kimliğinin bir parçası olarak hakların ve sorumlulukların ötesine geçerken yasal kimliği de içerir. Aidiyet veya yabancılaşmanın bir bireyin güvenlik duygusu, benlik duygusu, zihinsel ve fiziksel sağlığı üzerinde de temel bir etkisi vardır. Öyleyse kimlik ne bir gerçek ne de bir üründür, çoğu zaman dağınık ve çelişkili bir süreçtir.

Kültürel Kimlik

Stuart Hall (2000, s. 233-235) kültürel kimlik üzerine düşünmenin iki farklı yolu olduğunu belirtmektedir. Bu yollardan ilki, kimlik sabit olarak kabul edilmekle birlikte ortak etnisiteye bağlı bireyler arasında ortaklaşa tarih olarak anlaşılır. Kültürel kimlik; içinde birden çok “öteki” saklayan, “tek gerçek kendisi” (one true self) olan, suni olarak empoze edilen “kendilere” (selves) tek kültüre dayanarak tanımlanır. Bu tanımlama çerçevesinde kültürel kimlikler ortak tarihsel deneyimleri ve paylaşılan kültürel kodları yansıtır. Yaşanılan tarihsel değişiklikler ile birlikte, “tek kişi” (one people) olarak bu referans ve anlamlar sabit ve süreklidir. İkinci olarak, kültürel kimlik benzerlik ve farklılıkların çok taraflı noktaları ile belirlenen kimlik olarak anlaşılmaktadır. Kimliği, tamamlanmış bir gerçek olarak düşünmek yerine, kimliği hiçbir zaman tam anlamıyla tamamlanamayan, her daim oluşum evresinin tamamlanmamış bir “ürün”ü olarak düşünmek gerekir. Üzerinde durulan ikinci durum da kültürel kimlik bir “gelişim” (becoming), aynı zamanda “varlık” (being) meselesidir. Kültürel kimlikler bir anda oluşmaz kendilerine has tarihleri vardır ancak tarihsel olan diğer konular gibi süreç içerisinde değişim ve dönüşüme maruz kalmaktadır. Kökleşmiş geçmişte ebediyen sabit

kalmanın ötesinde kültür: tarih ve gücün devam eden “oyun” unun piyon konumundaki parçacıdır.

1. 4. 1. Kolektif Kimlik

Kolektif kimlik; belirli bir alanda (territorire) kök salmış bir takım grupların (etnik toplulukların) diğer gruplardan farkını ortaya koyma, vurgulama talebidir. Ancak kolektif kimlik, belirli durumları değil bir süreci yansıtır. Bu kimlik türünün geçmişe dönük bir tarafı bulunmaktadır. Kültürel kimlik geçmişin mirasından yani kolektif bellekten hareketle oluşturulur (Tuna, 2015, s. 233). Kolektif kimlik, sosyo-ekonomik toplumsal sınıf kategorisi içerisinde yer almaktadır (Smith, 1994, s. 18). Kolektif kimlik diğer kimlik türlerine göre daha kapsayıcıdır. Bu kimlik türünde önemli olan bireylerin duygu ve düşüncelerinden ziyade, onların topluma hissettiği bağ ön plandadır. Ayrıca toplumsal çerçeve bağlamında düzen, birlik, yapılanma ve bütünlüğü sağlayan kolektif kimliktir (Arıdıncı, 2015, s. 17).

Kolektif kimlik, subjektif olarak algılanır ve ötekiyle arasındaki farklılıklar belirlenerek kurulur. Derrida’nın yaklaşımının bu yönde olduğunu ifade eden Mouffe ’a (2015, s. 65) göre kolektif kimliğin oluşması, daima “onlara” karşı “biz” kavramının yaratılmasını gerektirir. Her kolektif kimlik biçimi “biz”e ait olanla, dışarıda kalanlar arasında bir sınır çizmenin gerekli olduğunu belirtir. Kolektif kimlik, belirli insan grubunun kendi hakkındaki bilinç ve duygusuyla ilişkilidir. Dil, din, kültür, yaşamsal alanlar, maddi koşullar gibi ögelerin yanı sıra, topluluğun zihinsel yapısı, kolektif kimliğin oluşumunda önemli bir faktör olarak karşımıza çıkmaktadır (Dalbay, 2018, s. 170). Aslında kolektif kimlikler; çeşitli eylem, söylem ve dil oyunlarının mümkün kıldığı her daim dönüştürülerek farklı kalıplarda ifade edilen olumsuz yapılardır (Mouffe, 2015, s. 65).

1. 4. 2. Dini Kimlik

Dini kimlik, bireyin kimlik edinme sürecinde dil, din, gelenek-görenek, ortak bir tarih ve aynı zamanda sahip olunan değerler içselleştirilir. Kimliksel bağlamda sağlam bir kimlik oluşması için, bireyin içinde yaşadığı toplumsal yapıda yer alan “toplumsal dinamiklerle” ve “kültürle karşılık esasına” bağlı bağ kurması gerekir. Kişinin kendini toplumla bütünleşmiş hissetmesinin farklı bir söylemle “aidiyet duygusu”nun olması gerekir. Aidiyet dediğimiz duygu gelişimi kimliğin oluşumuyla bağlantılı bir şekilde

meydana gelmektedir. Dinin benzer paydaşlarla bir araya gelmesi dinsel bir kimliğin var olduğunu hem soyut hem de somut bir şekilde ortaya koymaktadır. Bu nedenlerden kaynaklı kimliğin oluşumunda diğer kimliklerde (etnik, kültürel, geleneksel, kolektif vb.) olduğu gibi dinin etkisinin de var olduğu yadsınamaz bir gerçektir. Aidiyet duygusunu geliştiren unsurların başında kültür ve din gelmektedir (Arıcan ve Bulut, 2020, s. 69).

Vermeer ve Van Der Ven (2006, s. 177-178), Altena ve bazı yazarların dini kimlik, sürecinin üç yönü bulunduğunu belirtmektedirler. Bunlardan ilki; sürecin dini geleneğinin içeriksel olarak benzerlik atfetmesinden kaynaklı bilişsel yönünü vurgulamaktadır. Birey temel dini süreci ve bazı kavramları anlamadan kendi hayat penceresinden olaylara bakamayacak ve kendi perspektifinden yorumlayamayacaktır. İkinci olarak; dini anlamının kişinin kendi yaşamına ilişkin negatif ya da pozitif hissiyatlarına eşlik ettiği duygusal bir yönü de bulunmaktadır. Dini anlatıları kendi hayat felsefemizle harmanlayarak kendi perspektifimizden bakarken aynı zamanda bu anlatılara kişisel bir değer de biçilmektedir.

1. 5. Etkileşim Bakımından Göç ve Kimlik

Göçmenler, göç ettikleri bölgelere kültürel değerlerini, sosyo-ekonomik ve yasal statülerini (dil, din, kültür, kimlik) de beraberinde götürmektedirler (Knox ve Pinch, 2010, s. 169). Göç eden toplum ile yerel toplum arasındaki bağlar zamanla ikili ilişkileri arttırmaktadır. Bunun doğal bir sonucu olarak kendi kültürleri ile göç ettikleri toplumun kültürü sentezlenerek yeni bir kimlik arayışı ortaya çıkmaya başlamaktadır. Gerçekleşen kimlik arayışları bireyleri farklı olgu ve kavramlar üzerinde bir inşa sürecine yönlendirmektedir (Knox ve Marston, 2016, s. 414). Göçmenlerin kimlik arayışı ve göç edilen ülkenin asimilasyon çalışmaları zamanla “aidiyet” kavramını rahatsız edici boyutlara taşımıştır (Arango, 2000, s. 283-185). Eng ve Han (2000, s. 683) göç sürecini; kaybedilmiş, terk edilmiş veya “tehdit edilmiş kimlikler” ile bağdaştırmaktadır. Tehdit edilen kimlikler zamanla birey ve toplumların kendi sosyal grupları ile daha yakın ilişkiler kurmasını sağlamıştır. Göçmenler kendi kültürlerine yakın olduğunu düşündükleri bireylerle evlenmeye ve farklı şekillerde toplumsallaşmaya başlayarak kimliklerini korumaya çalışmışlardır (Nightingale, 2012, s. 4).

Kimlik arayışı bireyleri farklı olgu ve kavramlar üzerinde yeni arayış ve inşa sürecine yönlendirmiştir. Bunun doğal sonucu olarak da “Hibrit” kimlikler ortaya

çıkmağa başlamıştır. Bu tür kimlik inşası aynı zamanda göçmenlerin ana topluma olan aidiyet duygularında da bir dönüşüme neden olmaktadır. (Çağırkan, 2016, s. 2618). Sosyolojik perspektiften hibrit kelimesi incelendiğinde; post-modernite ile birlikte ortaya çıkmış bir kavramdır. Modernitenin tekilciliğine getirilen bir eleştiri olarak görülen bu post-modern bakış açısı kimlik ve aidiyet duyguları açısından da bireylerin kendilerini farklı ifade etmelerine olanak sağlamıştır (Smith ve Leavy, 2009, s. 8).

2. Almanya’da Yaşayan Türkiyeli Kadın Göçmenlerin Kimlik Dönüşümlerine Yönelik Alan Araştırması

Türkiye’den Almanya’ya göçün en büyük nedenleri arasında ekonomik sorunlar gösterilmektedir. Almanya ve Türkiye arasında imzalanan işgücü antlaşması ile 1961 sonrası Almanya yönlü göç hareketliliği başlamıştır. 1973 petrol krizi sonrası başlayan aile birleşmeleri Almanya yönlü göçün kadınlaşması sürecini beraberinde getirmiştir. Göç sürecinde aktif rol alan kadınlar, göç ve kimlik etkileşimine dönük araştırmalar için işlevsel rol üstlenmişlerdir.

2. 1. Yöntem

Çalışmada saha/alan araştırması için Almanya’da üç şehir belirlenmiştir. Bu kapsamda yapılan araştırmalar neticesinde çalışma sahası olarak Berlin, Bremen ve Münih seçilmiştir. Bu üç şehrin seçilmesinde nüfus yoğunluğu, ulaşım kolaylığı gibi çeşitli faktörler rol oynamıştır. Örneğin Berlin’de “küçük İstanbul” diye tanımlanan ayrıca Türklerin en yoğun yaşadığı ve buluşma noktası konumunda görülen “Kreuzberg’in yer alması önemli bir faktördür. Yine Münih göçün başlangıcından bu yana en fazla tercih edilen ve bu nedenle Türk göçmenlerin yoğun olduğu bir şehir olma özelliğine sahiptir. Çalışma 2020 yılında yapılmış olduğundan dört kuşağa da ulaşım sağlanmıştır. Çalışma yalnızca kadınlar üzerinde yapılmış olup 501 kadına ulaşılmıştır. Anket uygulaması yapılan kişilerin yaşları ergin olma yaşı olarak minimum 18 olarak belirlenmiş ve 65 yaş üstünü de kapsayacak biçimde oluşturulmuştur. Çalışma anket şeklinde hazırlanmış olmakla birlikte 2 bölümden oluşmaktadır. İlk bölümde demografik verilere yer verilmiş olup ikinci bölümde ise 5’li likert ölçeğine göre hazırlanan sorular yer almaktadır. Bu çalışmada 15 tane demografik ve 20 tane kimliği ölçmeye dayalı olmak üzere toplam 35 soruya yer verilmiştir. Bütün katılımcılarla birebir yüz yüze görüşme sağlanmıştır.

Daha önce güvenilirliği ve geçerliliği teyit edilen 3 farklı çalışmadan yararlanarak hazırlanmıştır. Bu çalışmalardan ilki; Coşkun'un (2004, s. 51) "Kimlik Ölçeğinin Bir Türk Örneğinde Geçerlik ve Güvenirlik Çalışması"ndaki kolektif kimlik ölçeği isimli başlığında yer alan 4, 7, 10, 13, 23, 26, 31 ve 33'üncü sorulara yer verilmiştir. İkincisi; Başay'ın (2015, s. 176-177) "Üniversite Öğrencilerinin Benlik Yapısı ve Eş Seçme Kriterleri" adlı çalışmasında yer alan geleneksel ve kültürel kimliği ölçmeye dayalı 5, 7, 10, 13, 16 ve 18'inci sorulara yer verilmiştir. Son olarak; Ayaz'ın (2016, s. 467-468) "Çokkültürlülük Algı Ölçeği: Geçerlilik ve Güvenirlik Çalışması"nda yer alan kültürel kimliği ölçmeye dayalı 2, 6, 8, 11, 14 ve 19'uncu sorulardan yararlanılmıştır. Kolektif kimlik dini kimliği kapsayıcı niteliğe sahiptir. Bundan kaynaklı çalışmanın teorik kısmında dini kimliğe ilişkin bilgilere yer verilmiş olsa da dini kimliği öne çıkaran sorular kolektif kimliği ölçmeye dayalı analizler başlığı altında ele alınmıştır.

Ölçeğin 20 maddeden oluşan nihai hali Almanya'da ikamet eden 501 kadın katılımcıya uygulanmıştır. Elde edilen ölçme sonuçlarının yapı geçerliliğine kanıt sunmak ve faktör sayısını belirlemek amacıyla Açıklayıcı Faktör Analizi (AFA) yapılmıştır. Bu amaçla Temel Bileşenler Analizi kullanılmıştır. Verinin faktör analizi için uygunluğunun belirlenmesi amacıyla Kaiser-Meyer Olkin ve Barlett Sphericity (küresellik) testi sonuçları Tablo 1'de verilmiştir.

Tablo 1. KMO ve Barlett Testine Ait Bulgular

Kaiser-Meyer-Olkin (KMO)		0,86
Barlett Testi	χ^2	2092,64
	sd	190
	<i>p</i>	0,000

Tablo 1'de görüldüğü üzere, KMO değeri 0,86 ve Barlett Testi de 0,05 düzeyinde anlamlıdır ($\chi^2=2092,64$; $p<0,05$). KMO değerinin 0,50 ve üzerinde olması verinin faktör analizi yapmak için diğer bir ifade ile faktör yapısının ortaya çıkarılması için uygun olduğunu göstermektedir. Araştırma kapsamında elde edilen KMO değeri ve Barlett küresellik testinin anlamlı olması verinin faktör analizi için uygun ve ölçekte yer alan maddelerin ilişkili olduğunu göstermektedir.

2. 2. Araştırmanın Sınırlılıkları

Teknolojinin hızla gelişmesi ile beraber ulaşım ve haberleşme alanlarındaki hayali sınırlar ortadan kalkmaya başlamıştır. Ülkeler arasında var olan hayali sınırların ortadan kalkması yeni araştırma imkânları sunmuştur. Binlerce araştırmaya ev sahipliği yapan sosyal, siyasal ekonomik ve diğer çalışmalar belirli sınırlamaları da zorunlu hale getirmektedir. Bu çalışmaya ilişkin sınırlılıklar şu şekilde sıralanabilir:

1. Araştırma bulguları anketin uygulandığı Aralık 2020 tarihinde Almanya’da bulunan Türkiyeli göçmen kadınların verdiği bilgilerden oluşmaktadır.
2. Almanya’da bulunan Türkiyeli kadınların birçoğunun Türk kökenli olduğu diğer (Kürt, Arap vs.) daha az olduğu görülmektedir. Bunun başlıca sebepleri arasında Türk kadınlarının çalışma hayatında daha aktif rol alması ya da sosyal alanları daha aktif bir şekilde kullanmalarından kaynaklı olduğu söylenebilir.
3. Alan çalışması vize sorunundan kaynaklı on beş gün gibi sınırlı bir süreyi kapsamaktadır. Çalışma birebir ve yüz yüze gerçekleştirildiği için günde ortalama 35-45 arası katılımcı ile görüşme sağlanabilmiştir.
4. Olumsuz hava şartlarından kaynaklı yeterli katılımcıya ulaşım sağlanamamıştır. Bu durum çalışmanın gerçekleştirildiği şehirlerarasında sayıca farklılığa neden olmuştur.
5. Görüşmeler, kadınların iş yerlerinde, alışveriş mekânlarında, Cafelerde ve diğer dış mekânlarda gerçekleştirilmiştir. Bazı görüşmecilere kendi arkadaş, akraba veya tanıdıkları aracılığıyla ulaşılırken, bazı görüşmecilere ise sokak röportajlarıyla ulaşılmıştır.
6. Gerçekleştirilen anket çalışması, bazı katılımcılarda tedirginlik hissi yaratırken bazı katılımcılarda olumlu duygular yaratmıştır. Türkiye’den bir araştırmacının kendileriyle röportaj yapmak için gelmesinden dolayı çalışmaya daha istekli bir şekilde katılım göstermişlerdir.
7. Araştırma verilerinin yalnızca anket yapılarak elde edilmesi; odak görüşme ve mülakat gibi yöntemlerin kullanılmaması araştırmanın bir diğer sınırlılığdır.
8. Araştırma Türkiyeli kadınların kimliksel değişim ve dönüşümlerini ölçmek ayrıca Almanya’da oluşan dört kuşak farklılıklarını ölçmeyi amaçladığından 18 yaş ve üstü ergin kişiliğe ulaşmış Türkiyeli kadınlar ile sınırlıdır.

9. Karşılaşılan zorluklara rağmen çalışma başarılı bir şekilde yürütülmüştür. Almanya’da yaşayan Türkiye kökenli göçmen kadınlarla diyalog sağlanıp kimliklerine dair bilgiler elde edilmiştir. Zaman ve maliyetin kısıtlı olmasından kaynaklı araştırma yalnızca 501 kadın katılımcı ile sınırlıdır. Daha sonraki süreçlerde örneklem sayısı artırılarak yeni çalışmalar yapılabilir.

2. 3. Araştırmanın Modeli ve Veri Toplama Araçları

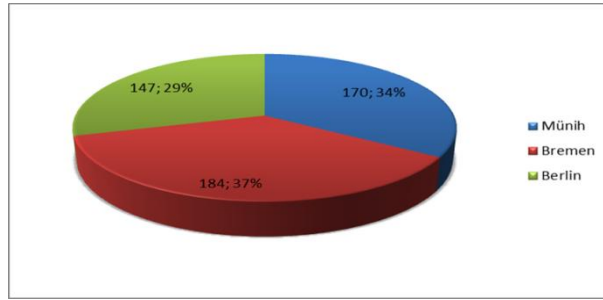
Çalışma İlişkisel Araştırma Yöntemi kullanılarak oluşturulmuştur. İlişkisel araştırma yöntemi, değişkenler arasındaki ilişkileri belirlemek ve muhtemel sonuçları tahmin etmek için kullanılır. Bu yöntem ile değişkenler arasında ilişki olup olmadığı saptanmaya çalışılır. Ayrıca bunun ne tür bir ilişki olduğunu açıklayıp, değişkenlerle ilgili tahmin yürütebilmek için kullanılan ve deneysel olmayan araştırma yöntemidir (Christensen, Johnson ve Turner, 2010, s. 364). Sorular arasındaki ilişkiler Korelasyon testi ve çoklu karşılaştırma yöntemleri kullanılarak elde edilmeye çalışılmıştır.

Araştırmada yöntem olarak, nicel araştırma yöntemi tercih edilmiştir. Bu doğrultuda nicel araştırma yöntemleri arasında yer alan anket ve veri toplama tekniğinden yararlanılmıştır. Katılımcıların gönüllü olmasına özen gösterilen uygulamada, katılımcılara ‘kartopu’ ve ‘basit olasılıklı örnekleme’ yöntemleriyle ulaşılmıştır. Türklerin yoğun olarak ikamet ettikleri ve Türklere ait işyerlerinin bulunduğu yerler tercih edilmiştir. Katılımcılara isim ve adres bilgilerini içeren sorular yöneltilmemiş, bu sayede katılımcıların güvene dayalı soru işareti yaşamalarının önüne geçilmeye çalışılmıştır. Hazırlanan anket formu, kendi içerisinde üç bölümden oluşmaktadır. Anketin birinci bölümünde; katılımcıların demografik bilgilerine ilişkin 15 soru, ikinci bölümde katılımcıların Türkiyeli kadınların kolektif kimlik algısını ölçmeyi amaçlayan 10 soru ve üçüncü bölümde katılımcıların kültürel kimlik algı/tutumlarını ölçmeye yönelik 10 soru olmak üzere toplamda 35 sorudan oluşmaktadır. Katılımcıların kültürel kimlik algılarını belirlemeye yönelik ölçeğe uygulanan faktör analizi sonucunda 2 ifade ölçekten çıkarılmıştır. Ölçekte yer alan ifadeler “1: Kesinlikle Katılmıyorum”, “5: Kesinlikle Katılıyorum” şeklinde 5’li likert tipi ölçekle ölçümlenmiştir.

2. 4. Araştırmanın Bulguları ve Tartışma

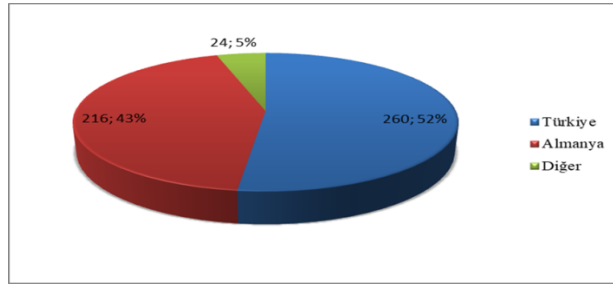
Alan araştırmasında kullanılan anket formunda katılımcılara yöneltilen ilk 15 soru demografik bilgileri elde etmeyi amaçlamıştır.

2. 4. 1. Katılımcıların Demografik Özellikleri



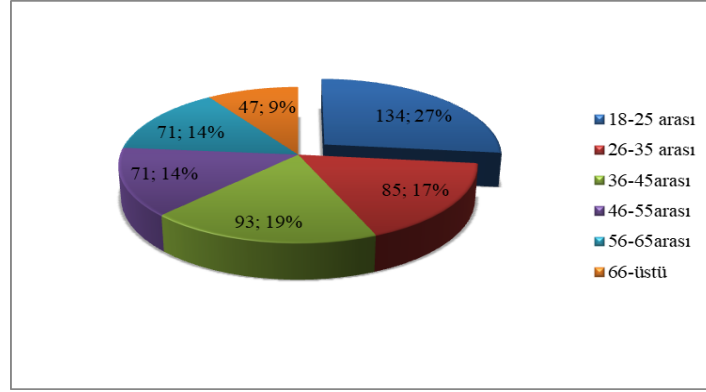
Şekil 1. Yaşadıkları Şehir Dağılımları

Şekil 1’de görüldüğü üzere, Almanya’nın Müniç şehrinde 170, Bremen’de 184 ve Berlin’de 147 olmak üzere toplamda 501 kadın katılımcıyla anket çalışması uygulanmıştır. Sürenin kısıtlı olmasından kaynaklı şehirlerarasında sayıca farklılığa rastlanmaktadır. Sorular yüz yüze ve katılımcılara tek tek sorulduğundan zaman açısından problemle karşı karşıya kalınmıştır.



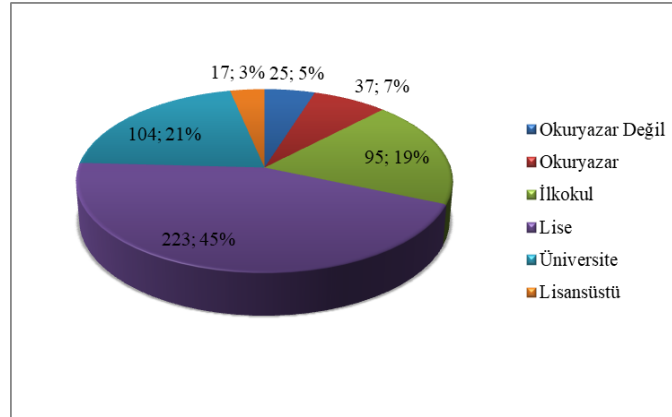
Şekil 2. Katılımcıların Doğdukları Ülke Dağılımları

Katılımcıların doğdukları ülkelere göre dağılımı incelendiğinde %52,0’sinin Türkiye’de, %43,0’ünün Almanya’da %5,0’inin farklı ülkelerde doğdukları ve Almanya’da yaşamlarını devam ettirdikleri görülmektedir. Şekil 2’ye yansıyan veriler, Almanya’da yaşayan Türklerin büyük çoğunluğunun Türkiye’de doğduğunu göstermektedir. Ayrıca Almanya’ya göçler legal ve/veya illegal yollarla devam etmektedir.



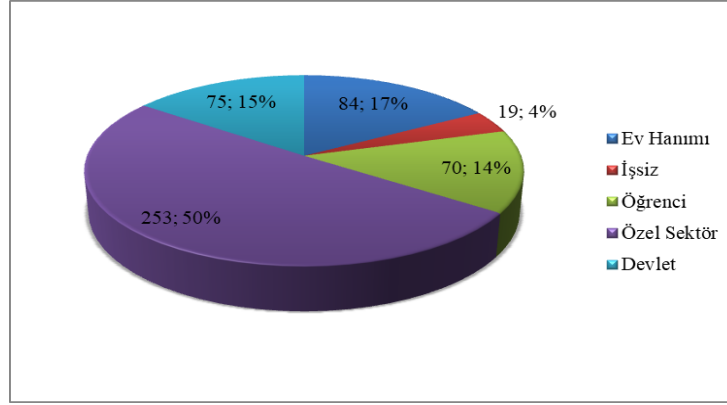
Şekil 3. Katılımcıların Yaş Dağılımı

Araştırmaya katılanların; %27,0'si 18-25 yaş grubunda, %17,0'si 26-35 yaş grubunda, %19,0'u 36-45 yaş grubunda, %14,0'ü 46-55 yaş grubunda, %14,0'ü 56-65 yaş grubunda ve %9,0'u 66 yaş üstü grubunda yer almaktadır. Şekil 3'e yansıyan veriler Almanya'da yaşayan Türklerin büyük çoğunluğunun genç ve orta yaş grubu aralığında olduğuna işaret etmektedir.



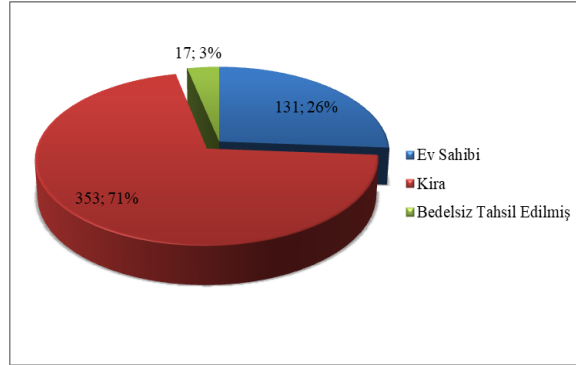
Şekil 4. Katılımcıların Eğitim Durum Dağılımları

Katılımcıların eğitim durum dağılımı incelendiğinde %5,0'i okuryazar değil, %7,0'si okuryazar, %19,0'u ilkokul, %45,0'i lise, %21,0'i üniversite ve %3,0'ünün lisansüstü eğitime sahip olduğu görülmektedir. Almanya'da gençler mesleklerini lise döneminde icra etmeye başlamaktadır. Gençlerin birçoğu kendilerini lise sürecinde mesleki alanda eğitmektedir. İş imkânlarının fazla olmasından kaynaklı erken yaşta mesleğe atılma yollarını tercih ettikleri görülmektedir. Ayrıca "okuryazar olmayan" ve yalnızca "okuryazar" grubunda yer alanların büyük çoğunluğunun yaş ortalamaları orta yaş grubunun üstündedir. Bunların birçoğu Türkiye'den Almanya'ya giden ilk kuşak arasında yer almaktadır.



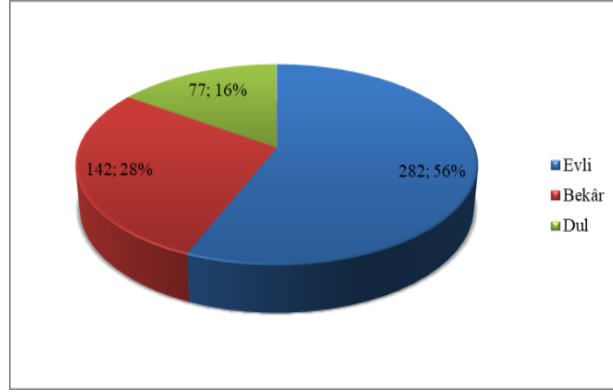
Şekil 5. Katılımcıların İş Durum Dağılımları

Katılımcıların iş durum dağılımı incelendiğinde %17,0'si ev hanımı, %4,0'ü işsiz, %14,0'ü öğrenci, %50,0'si özel sektör ve %15,0'i mesleklerini devlette icra etmektedir. Ayrıca Almanya'da yaşayan Türk kadınlarının (%50,0) yarısı da özel sektörde çalışmaktadır. Ev hanımı kategorisini, emekli ve çalışmayan kadınlar oluşturmaktadır. Ayrıca Almanya'da yaşayan Türkiyeli kadınların çoğu çalışma hayatında aktif pozisyonundadır.



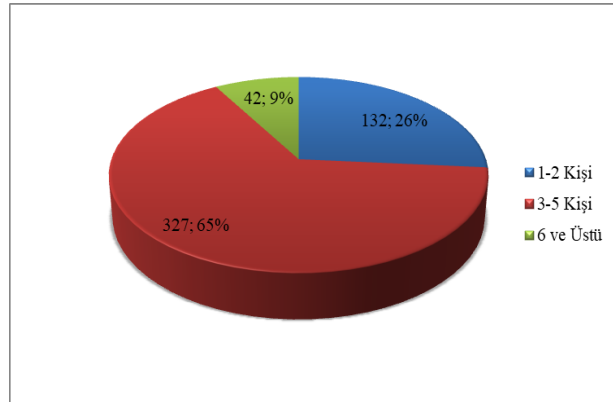
Şekil 6. Katılımcıların Ev Durum Dağılımları

Katılımcıların ev durum dağılımı incelendiğinde %26,0'sı ev sahibi, %71'i kira ve %3,0'ünün bedelsiz tahsis edilmiş olduğu görülmektedir. Almanya'da yaşayan Türk kadınlarının (71) büyük çoğunluğu kirada yaşamaktadır. Ayrıca ev sahibi olanların birçoğu 1961 yılında Almanya'ya giden birinci kuşağa mensup kişiler arasında yer almaktadır. 1960'lı yıllarda ev fiyatlarının daha uygun olması ve ilerleyen süreçlerde konut yetersizliğinden kaynaklı fiyat artışları, Almanya'da yaşayan Türklerin kirada oturmasını zorunlu kılan nedenler arasında gösterilebilir.



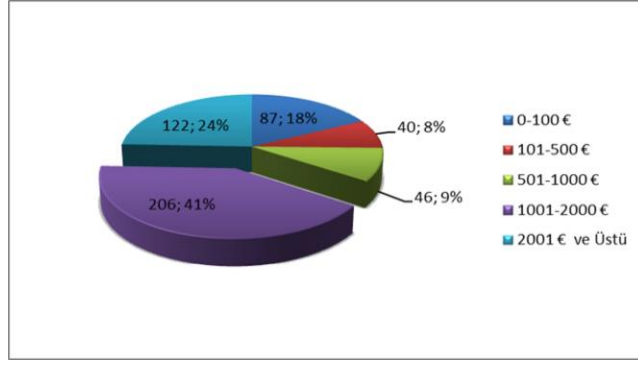
Şekil 7. Katılımcıların Medeni Durum Dağılımları

Katılımcıların medeni durum dağılımı incelendiğinde %56,0'sının evli, %28,0'inin bekâr ve %16,0'sının dul (eşi vefat etmiş, boşanmış) olduğu görülmektedir. Almanya'da yaşayan Türk kadınlarının çoğu eğitimlerini tamamladıktan kısa bir süre sonra evlilik hayatına adım atmaktadır. Ayrıca kadınlar eş tercihinde ortak din, ortak kültür gibi kavramlara önem vermektedir.



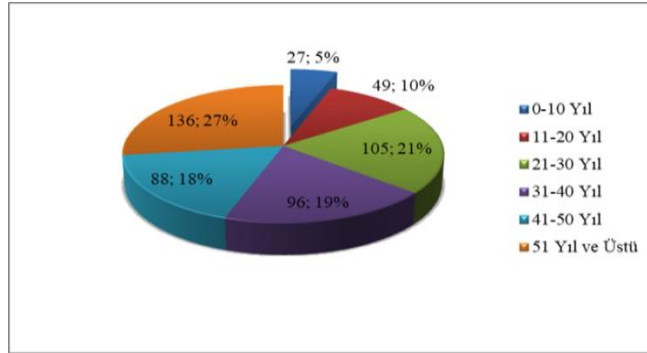
Şekil 8. Katılımcıların Hane Halkı Dağılımları

Katılımcıların hane halkı dağılımı incelendiğinde %26,0'sının 1-2, %65,0'inin 3-5, %9,0'unun 6 ve üstü kişi aralığında yaşadığı görülmektedir. Ayrıca Almanya'da kadın ve erkeğin iş hayatında yer alması, Almanya'da bazı sektörlerde kadınlara yönelik iş istihdamının fazla olması çoğu zaman kadın erkek rollerinin değişmesine neden olmuştur. İş hayatında pasif durumdan aktif konuma geçen kadın yaşanan değişimle beraber eski Türk yaşantısını yavaş yavaş geride bırakarak sosyal bir pozisyona geçmiştir. Meydana gelen değişimle beraber geçim sıkıntısı, uyum problemi, çalışma hayatı, kadının az sayıda çocuk doğurmasının ve geniş aile yapılarının çekirdek aileye dönüşmesini sağlamıştır.



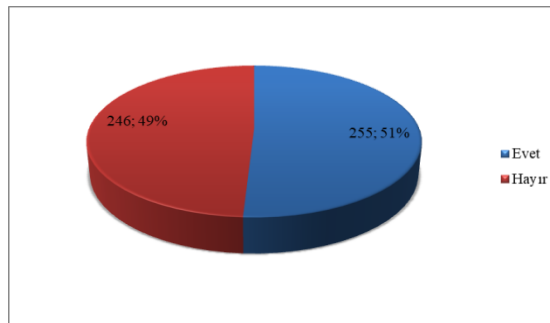
Şekil 9. Katılımcıların Gelir Durum Dağılımları

Katılımcıların gelir durumu incelendiğinde Almanya'da yaşayan Türkiyeli kadınların %18,0'i 0-100 €, %8,0'i 101-500€, %9,0'u 501-1000€, %41,0'i 1001-2000€ ve %24,0'ü 2001€ ve üstü aylık gelire sahip olduğu görülmektedir.



Şekil 10. Katılımcıların Almanya'da Yaşadığı Yıl Dağılımları

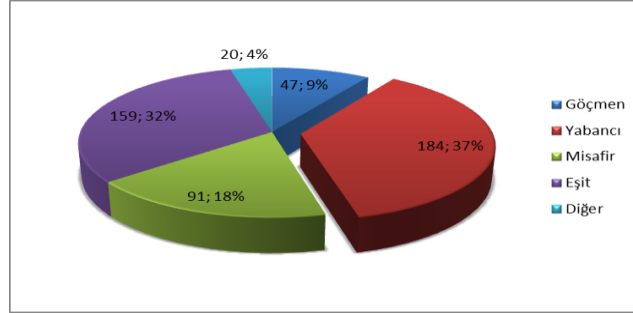
Katılımcıların Almanya'da yaşadığı yıllar incelendiğinde %5,0'i 0-10 yıl, %10,0'u 11-20 yıl, %21,0'i 21-30 yıl, %19,0'u 31-40 yıl, %18,0'i 41-50 yıl, %27,0'si 51 yıldan fazla Almanya'da yaşadığını belirtmektedir.



Şekil 11. Katılımcıların Alman vatandaşlığı tercih Dağılımı

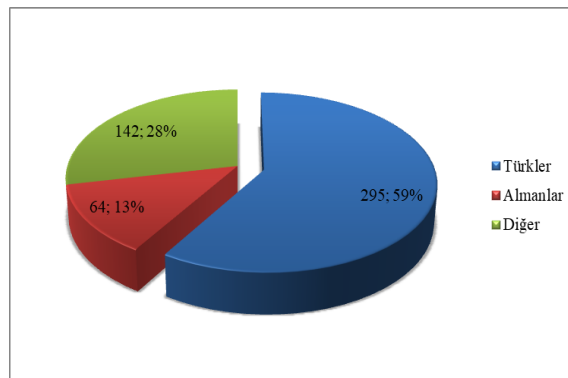
Katılımcıların Alman vatandaşı olmak istediklerine dair sorulan soru incelendiğinde Almanya'da yaşayan Türkiyeli kadınların %51,0'inin evet, %49,0'unun hayır cevabını verdiği görülmektedir. Almanya'da yaşayan üçüncü kuşak, Alman

vatandaşı olduğunu ve bu kararın aileler tarafından verilerek genç nesil tarafından pek fazla sorgulanmadığı gözlemlenmiştir. Almanya’da ekonomik şartların ileri düzeyde olması vatandaşlık tercihinde etkili olmuştur. Bu nokta da çift vatandaşlık ya da Alman vatandaşlığı tercih edilmiştir.



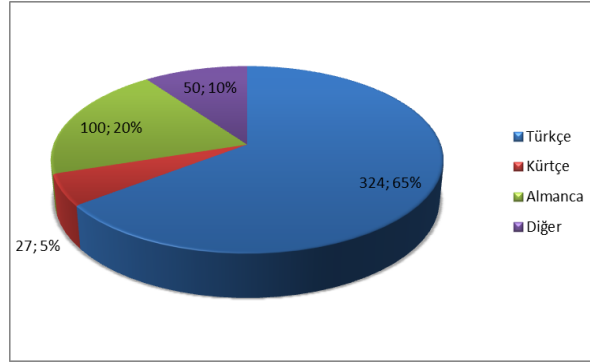
Şekil 12. Kendilerini Nasıl Tanımladıklarına Yönelik Dağılımları

Katılımcıların Alman vatandaşlarına göre kendilerini nasıl tanımladıkları incelendiğinde, %9,0’u göçmen, %37,0’si yabancı, %18,0’i misafir, %32,0’si eşit ve %4,0’ü diğer (kararsız olduğunu ve bu konuda kendini hangi kategoriye koyacağını bilememektedir) cevabını vermiştir. Almanya’daki Türk kadınların %37,0’si kendilerini yabancı kategorisinde hissettiklerini belirtmişlerdir. %32,0’si ise kendilerini Alman vatandaşları ile eşit görmektedir. Almanya’da doğmuş ve Alman okullarında eğitim-öğretimine devam eden çocuklar uyum ve eşitlik konusunda çok fazla problem yaşamadıklarını belirtmişlerdir. Ancak kendilerini Alman vatandaşlarına göre farklı görmekte ve tam anlamıyla bir birleşme/bütünleşme olmadığını da belirtmektedirler. Türkiyeli kadın göçmenler Almanya’da ikamet etmelerine rağmen bir gün geri gönderilecekleri ya da belirli sebeplerden kaynaklı sorunlar yaşayacaklarına dair düşüncelerden sıyrılamamışlardır.



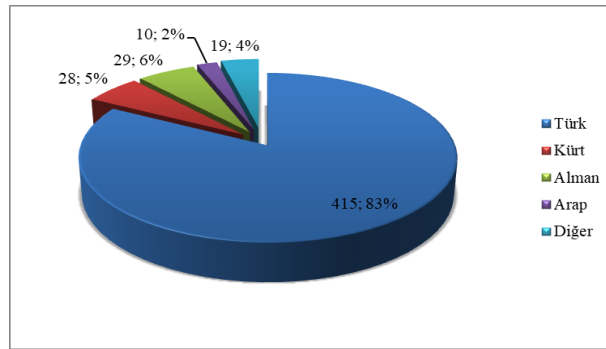
Şekil 13. Katılımcıların Kendilerine En Yakın Hissettikleri Grup Dağılımları

Katılımcıların kendilerini en yakın hissettikleri gruba ilişkin analiz sonuçları incelendiğinde, %59,0'u Türkler, %13,0'ü Almanlar ve %28,0'i diğer (Arap, Kürt, hem Alman hem Türk) cevabını vermiştir. Analiz sonuçları, Türkiye'den Almanya'ya gidenlerin hala yerli halkla uyum problemi yaşadıklarını göstermektedir.



Şekil 14. Katılımcıların Aile İçi İletişimde Kullandıkları Dil Dağılımları

Katılımcıların aile içi iletişimde kullandıkları dile ilişkin veriler incelendiğinde, Almanya'da yaşayan Türkiyeli kadınların %65,0'i Türkçe, %5,0'i Kürtçe, %20,0'si Almanca ve %10,0'u diğer (Almanca, Türkçe ve Arapça karışık) dilleri konuştuklarını belirtmişlerdir. Aile içi iletişimde Almanca konuşanların büyük çoğunluğunu dördüncü kuşak oluşturmaktadır.



Şekil 15. Katılımcıların Etnik Tanımlamalarına Yönelik Dağılımları

Katılımcıların etnik olarak kendilerini nasıl hissettiklerine ilişkin analiz sonuçları incelendiğinde, %83,0'ü Türk, %5,0'i Kürt, %6,0'sı Alman, %2,0'si Arap ve %4,0'ü diğer (kendilerini hangi gruba ait hissettikleri konusunda çelişki yaşayan) etnik gruba ait hissettiklerini belirtmişlerdir.

Tablo 2. Katılımcıların Kolektif ve Kültürel Kimliklerine Dair Analiz Sonuçları

Sorular	1	2	3	4	5
Aile ve Akrabalarımın fikirlerine önem veririm	1	37	5	294	34
Birden fazla kültüre ait olmak benim için önemli değil	67	214	24	158	38
Kendimi Alman toplumuna ait hissediyor olmak benim için önemlidir	75	219	26	157	24
Almanya’da etnik kökene dayalı kimliksel ayrımcılık benim için önemli değil	27	91	10	234	139
Evleneceğim kişinin eğitim düzeyinin benimle denk olmasına önem veririm	33	151	37	221	59
İrkim ve özgeçmişim benim için önemlidir	16	72	15	319	79
Evleneceğim kişiyle aynı dinden mezhepten olmak benim için önemlidir	27	199	29	188	58
Kültürel farklılıkların öğrencilerin akademik başarıları için bir avantaj olabileceğini düşünüyorum	33	89	53	251	75
Aksanım, Telaffuzum ya da ikinci dil biliyor olmak benim için sorun değil	93	205	18	155	30
Evleneceğim kişiyle kültürümün benzer aynı olmasına önem veririm	23	185	27	228	38
Almanya’da milli ve kültürel değerlerimi rahatça yaşıyor olmak benim için önemli	11	74	11	242	163
Hangi ülkede yaşadığım ya da büyüdüğüm benim için önemli değil	63	218	13	177	30
Evleneceğim kişinin aile bağlarına düşkün olması benim için önemli	34	156	16	235	60
Çevremdeki insanların farklı dilleri konuşmaları benim için sorun değil	194	201	15	78	13
Politik ve siyasi konulara olan ilgi düzeyimin başkalarını rahatsız etmesi beni için sorun değil	101	203	33	138	26
Evleneceğim kişinin dindar olması benim için önemli	30	215	37	181	28
Almanya’da yaşadığım dinin İslam olması benim için önemli	22	125	46	254	54
Eş Tercihimde Ailemin Onayı Benim İçin Önemli	22	171	22	244	42
Farklı kimliklere sahip bireylerin sorunsuz yaşaması benim için önemli	12	57	22	241	169
Ülkemden gurur duyma, bir vatandaş olarak övünme duygusu benim için önemli	7	9	19	135	331

1:Kesinlikle Katılmıyorum; 2:Katılmıyorum; 3:Kararsızım; 4:Katılıyorum; 5:Tamamen Katılıyorum

Yukarıda yer alan Tablo 2’de 501 kadın katılımcının kolektif, kültürel ve genel kimlik algılarını ölçmeye dayalı sorulara yer verilmiştir. Bu tabloda katılımcıların sorulara verdikleri cevaplar ve yüzdelikler yer almaktadır.

2. 5. Veri Analizi

Katılımcıların Kimlik Algılarını belirlemeye yönelik 20 maddeden oluşturulan ölçek 501 kişiye uygulanmıştır. Ölçeğin faktör yapısını belirlemek amacıyla Açıklayıcı Faktör Analizi (AFA) yapılmıştır. Dağılımlar normal olduğu için araştırma kapsamında yapılan analizlerde parametrik yöntemler kullanılmıştır. Bu amaçla kategori sayısı 2 olan

bağımsız değişkenler için Bağımsız Örneklem T-Testi kullanılmışken, bağımsız değişkendeki kategori sayısı 2’den fazla olan değişkenler için Tek Yönlü Varyans Analizi (ANOVA) kullanılmıştır. Araştırma kapsamında yapılan istatistiksel testlerden elde edilen sonuçların yorumlanmasında 0,05 anlamlılık düzeyi dikkate alınmıştır (Büyüköztürk, 2012).

2. 6. Bulgular

Yapılan araştırmaya ilişkin bulgular, “Türkiye kökenli kadınların Genel Kimlik Algısı” değerlendirmesi ve alt boyutları arasında yer alan “Kültürel Kimlik” ve “Kolektif Kimlik” düzeylerine ilişkin analizler yer almaktadır.

2. 6. 1. Açımlayıcı Faktör Analizine (AFA) Ait Bulgular

Ölçeğin 20 maddeden oluşan nihai hali Almanya’da ikamet eden 501 kadın katılımcıya uygulanmıştır. Elde edilen ölçme sonuçlarının yapı geçerliliğine kanıt sunmak ve faktör sayısını belirlemek amacıyla Açımlayıcı Faktör Analizi (AFA) yapılmıştır.

Tablo 3. Kimlik Algısı Ölçeği ve Alt boyutlarından Elde Edilen Puanların Güvenirliğine İlişkin Cronbach Alpha (α) Sonuçları

Ölçek	Alt Ölçekler	N*	Cronbach Alpha (α)
Kimlik Algısı Ölçeği	Kimlik Algısı	18	0,86
	Kolektif Kimlik Algısı	10	0,87
	Kültürel Kimlik Algısı	8	0,64

N: ölçekteki madde sayısı

Tablo 3’de görüldüğü üzere, ölçek ve alt ölçeklerden elde edilen ölçme sonuçlarının Cronbach Alpha (α) güvenilirlik katsayısı değerleri 0,64 ile 0,87 arasında değişmektedir. Bu değerler ölçeklerden elde edilen ölçme sonuçlarının güvenilir olduğunu göstermektedir. Kimlik Algısı Ölçeğinin geliştirilmesi sürecinde ve yapılan analizlerde elde edilen tüm bulgular birlikte değerlendirildiğinde, ölçekten elde edilen ölçme sonuçlarının güvenilir ve geçerli olduğu görülmektedir. 5’li likert olarak puanlanan ve 18 maddeden oluşan ölçeğin son halinden alınabilecek en düşük puan 18 iken en yüksek puan 90’dır.

2.6.2. Kimlik Algısı Ölçeğinin Geneli ve Alt Faktörlerden Alınan Puanlara Ait Betimsel Bulgular

Tablo 4. Katılımcıların Kimlik Algısı Ölçeği ve Alt Faktörlerinden Aldıkları Puanlara Ait Betimsel İstatistikler

Faktörler	Yaşanan Şehir	N	\bar{X}	sd	F	p	Fark
Kimlik Algısı	Münih	170	58,06	2-498	3,08	0,047*	1>3 2>3
	Bremen	184	59,39				
	Berlin	147	56,82				
Kolektif Kimlik Algısı	Münih	170	30,27	2-498	5,02	0,007*	1>3 2>3
	Bremen	184	30,58				
	Berlin	147	28,27				
Kültürel Kimlik Algısı	Münih	170	27,79	2-498	2,57	0,078	---
	Bremen	184	28,81				
	Berlin	147	28,55				

*p < 0,05; Kriterler: 1: Münih; 2: Bremen; 3: Berlin

Tablo 4’de görüldüğü üzere, Almanya’da yaşayan gurbetçi kadınların Genel Kimlik Algısı düzeyleri ikamet ettikleri şehirlere göre istatistiksel olarak anlamlı şekilde farklılaşmıştır ($F_{(2-498)} = 3,08$; $p < 0,05$). Farkın kaynağını belirlemek amacıyla gruplar arasında çoklu karşılaştırma testi yapılmıştır (Bonferroni). Elde edilen bulgulara göre Münih ($\bar{X} = 58,06$) ya da Bremen’de ($\bar{X} = 59,39$) yaşayan katılımcıların Genel Kimlik Algısı düzeyleri Berlin’de ($\bar{X} = 56,82$) yaşayan katılımcılardan anlamlı şekilde daha yüksektir.

Kolektif Kimlik Algısı alt boyutu dikkate alındığında, katılımcıların Kolektif Kimlik Algısı düzeyleri yaşadıkları şehirlere göre istatistiksel olarak anlamlı şekilde farklılaşmıştır ($F_{(2-498)} = 5,02$; $p < 0,05$). Farkın kaynağını belirlemek amacıyla gruplar arasında çoklu karşılaştırma testi yapılmıştır. Elde edilen bulgulara göre Münih ($\bar{X} = 30,27$) ya da Bremen’de ($\bar{X} = 30,58$) yaşayan katılımcıların Kolektif Kimlik Algısı düzeyleri Berlin’de ($\bar{X} = 28,27$) yaşayan katılımcılardan anlamlı şekilde daha yüksektir.

Kültürel Kimlik Algısı alt boyutu dikkate alındığında, katılımcıların Kolektif Kimlik Algısı düzeyleri yaşadıkları şehirlere göre istatistiksel olarak anlamlı bir farklılık göstermemiştir ($F_{(2-498)} = 2,57$; $p > 0,05$). Elde edilen bulgular bu üç şehirde yaşayan kadın katılımcıların Kültürel Kimlik Algı düzeylerinin benzer olduğunu göstermektedir.

Tablo 5. Katılımcıların Kimlik Algısı düzeylerinin Doğum Yerlerine Göre Karşılaştırılmasına ilişkin Tek Yönlü Varyans Analizi (One-Way ANOVA) Testi Sonuçları

Faktörler	Doğum yeri	N	\bar{X}	Sd	F	p	Fark
Kimlik Algısı	Türkiye	60	57,91	2-497	0,78	0,458	---
	Almanya	216	58,26				
	Diğer	24	60,41				
Kolektif Kimlik Algısı	Türkiye	260	29,58	2-497	2,50	0,083	---
	Almanya	216	29,69				
	Diğer	24	32,91				
Kültürel Kimlik Algısı	Türkiye	260	28,33	2-497	0,69	0,500	---
	Almanya	216	28,56				
	Diğer	24	27,50				

Tablo 5'te görüldüğü üzere, araştırma kapsamındaki kadınların Genel Kimlik Algısı ($F_{(2-497)} = 0,78$; $p > 0,05$) Kolektif Kimlik Algısı ($F_{(2-497)} = 2,50$; $p > 0,05$) ve Kültürel Kimlik Algısı ($F_{(2-497)} = 0,69$; $p > 0,05$) düzeyleri doğum yerlerine göre istatistiksel olarak anlamlı bir farklılık göstermemiştir. Elde edilen bulgular, doğum yeri farklı olan kadınların Kimlik Algı Düzeylerinin benzer olduğunu diğer bir ifade ile farklı yerde doğmuş olmanın kimlik algısını değiştirmedini göstermiştir.

Tablo 6. Katılımcıların Kimlik Algısı Düzeylerinin Eğitim Durumlarına Göre Karşılaştırılmasına ilişkin Tek Yönlü Varyans Analizi (One-Way ANOVA) Testi Sonuçları

Faktörler	Eğitim Durumu	N	\bar{X}	sd	F	p	Fark
Kimlik Algısı	Okur Yazar Değil	25	56,68	5-495	1,60	0,159	
	Okur Yazar	37	56,59				
	İlköğretim	95	57,26				
	Lise	223	59,27				
	Üniversite	104	57,22				
	Lisansüstü	17	60,76				
Kolektif Kimlik Algısı	Okur Yazar Değil	25	30,60	5-495	1,49	0,191	
	Okur Yazar	37	29,59				
	İlköğretim	95	29,38				
	Lise	223	30,60				
	Üniversite	104	28,51				
	Lisansüstü	17	28,64				
Kültürel Kimlik Algısı	Okur Yazar Değil	25	26,08	5-495	5,40	0,000*	6>1 6>2 6>3 6>4
	Okur Yazar	37	27,00				
	İlköğretim	95	27,87				
	Lise	223	28,67				
	Üniversite	104	28,70				
	Lisansüstü	17	32,11				

* $p < 0,05$; Kriterler: 1: Ok. Yaz. değil; 2: Okuryazar; 3: İlköğretim; 4: Lise; 5: Üniversite; 6: Lisansüstü

Tablo 6’da görüldüğü üzere, araştırma kapsamındaki gurbetçi kadınların Genel Kimlik Algısı ($F_{(5-495)}= 1,60$; $p>0,05$) ve Kolektif Kimlik Algısı ($F_{(5-495)}= 1,49$; $p>0,05$) düzeyleri eğitim durumlarına göre istatistiksel olarak anlamlı bir farklılık göstermemiştir. Elde edilen bulgular, farklı eğitim düzeyinde olan kadınların Genel Kimlik Algısı ve Kolektif Kimlik Algısı düzeylerinin benzer olduğunu göstermektedir.

Kültürel Kimlik Algısı alt boyutu dikkate alındığında, katılımcıların Kültürel Kimlik Algısı düzeyleri eğitim durumlarına göre istatistiksel olarak anlamlı şekilde farklılaşmıştır ($F_{(5-495)}= 5,40$; $p<0,05$). Farkın kaynağını belirlemek amacıyla gruplar arasında çoklu karşılaştırma testi yapılmıştır. Elde edilen bulgulara göre lisansüstü öğrenime sahip kadınların Kültürel Kimlik Algısı düzeyleri; okuryazar olmayan, okuryazar ve lise mezunu kadınlardan anlamlı şekilde daha yüksektir. Genel olarak kadınların eğitim düzeyleri arttıkça Kültürel Kimlik Algısı düzeyleri de artmıştır.

Tablo 7. Katılımcıların Kimlik Algısı düzeylerinin *Gelir Durumlarına* Göre Karşılaştırılmasına İlişkin Tek Yönlü Varyans Analizi (One-Way ANOVA) Testi Sonuçları

Faktörler	Gelir Durumu	N	\bar{X}	sd	F	p	Fark
Kimlik Algısı	0-100	87	59,08	4-496	1,27	0,281	---
	101-500	40	57,15				
	501-1000	46	57,91				
	1001-2000	206	58,89				
	2001 üstü	122	56,81				
Kolektif Kimlik Algısı	0-100	87	31,34	4-496	2,97	0,019*	1>5
	101-500	40	28,20				
	501-1000	46	29,19				
	1001-2000	206	30,33				
	2001 üstü	122	28,53				
Kültürel Kimlik Algısı	0-100	87	27,73	4-496	0,81	0,520	---
	101-500	40	28,95				
	501-1000	46	28,71				
	1001-2000	206	28,55				
	2001 üstü	122	28,27				

* $p < 0,05$; Kriterler: 1: 0-100; 2: 101-500; 3: 501-1000; 4: 1001-2000; 5: 2001 ve üstü

Tablo 7’de görüldüğü üzere, araştırma kapsamındaki gurbetçi kadınların Genel Kimlik Algısı ($F_{(4-496)}= 1,27$; $p>0,05$) ve Kültürel Kimlik Algısı ($F_{(4-496)}= 0,81$; $p>0,05$) düzeyleri gelir durumlarına göre istatistiksel olarak anlamlı bir farklılık göstermemiştir. Elde edilen bulgular, gelir düzeyi farklı olan kadınların Genel Kimlik Algısı ve Kültürel Kimlik Algısı düzeylerinin benzer olduğunu göstermektedir.

Kolektif Kimlik Algısı alt boyutu dikkate alındığında, katılımcıların Kolektif Kimlik Algısı düzeyleri gelir düzeylerine göre istatistiksel olarak anlamlı şekilde farklılaşmıştır ($F_{(4-496)}= 2,97$; $p<0,05$). Farkın kaynağını belirlemek amacıyla gruplar arasında çoklu karşılaştırma testi yapılmıştır. Elde edilen bulgulara göre 0-100 Euro gibi düşük gelire sahip kadınların Kolektif Kimlik Algı düzeyleri 2001 Euro ve üstü gelire sahip kadınlardan daha yüksektir.

Tablo 8. Katılımcıların Kimlik Algısı düzeylerinin Almanya’da Yaşadıkları Yıla Göre Karşılaştırılmasına İlişkin Tek Yönlü Varyans Analizi (One-Way ANOVA) Testi Sonuçları

Faktörler	Yıl	N	\bar{X}	sd	F	p	Fark
Kimlik Algısı	0-10 yıl	27	60,44	5-495	1,14	0,348	---
	11-20 yıl	49	58,71				
	21-30 yıl	105	59,24				
	31-40 yıl	96	58,30				
	41-50 yıl	88	57,81				
	51 ve üstü	136	56,90				
Kolektif Kimlik Algısı	0-10 yıl	27	32,55	5-495	2,27	0,047*	1>5 1>6
	11-20 yıl	49	30,63				
	21-30 yıl	105	30,76				
	31-40 yıl	96	29,83				
	41-50 yıl	88	28,62				
	51 ve üstü	136	28,94				
Kültürel Kimlik Algısı	0-10 yıl	27	27,88	5-495	0,99	0,425	---
	11-20 yıl	49	28,08				
	21-30 yıl	105	28,48				
	31-40 yıl	96	28,46				
	41-50 yıl	88	29,19				
	51 ve üstü	136	27,96				

* $p < 0,05$; Kriterler: 1: 0-10; 2: 11-20; 3: 21-30; 4: 31-40; 5: 41-50; 6:51 ve üstü

Tablo 8’de görüldüğü üzere, araştırma kapsamındaki gurbetçi kadınların Genel Kimlik Algısı ($F_{(5-495)}= 1,14$; $p>0,05$) ve Kültürel Kimlik Algısı ($F_{(5-495)}= 0,99$; $p>0,05$) düzeyleri Almanya’da yaşadıkları yıllara göre istatistiksel olarak anlamlı bir farklılık göstermemiştir. Elde edilen bulgular, kadınların Almanya’da yaşadıkları yıl fark etmeksizin Genel Kimlik Algısı ve Kültürel Kimlik Algısı düzeylerinin benzer olduğunu göstermektedir.

Kolektif Kimlik Algısı alt boyutu dikkate alındığında, katılımcıların Kolektif Kimlik Algısı düzeyleri Almanya’da yaşadıkları yıllara göre istatistiksel olarak anlamlı şekilde farklılaşmıştır ($F_{(5-495)}= 2,27$; $p<0,05$). Farkın kaynağını belirlemek amacıyla gruplar arasında çoklu karşılaştırma testi yapılmıştır. Elde edilen bulgulara göre, Almanya’da 0-10 yıl arası yaşayan kadın katılımcıların Kolektif Kimlik Algısı düzeyleri

Almanya’da 41-50 ve 51 yıl ile üstü kalan katılımcılardan anlamlı şekilde daha yüksektir. Genel olarak kadın katılımcıların Almanya’da kaldıkları yıl arttıkça Kolektif Kimlik düzeyleri düşmüştür.

Tablo 9. Katılımcıların Kimlik Algısı Düzeylerinin Buldukları Kuşaklara Göre Karşılaştırılmasına İlişkin Tek Yönlü Varyans Analizi (One-Way ANOVA) Testi Sonuçları

Faktörler	Gelir Durumu	N	\bar{X}	sd	F	p	Fark
Kimlik Algısı	1.Kuşak	81	54,85	3-497	4,33	0,005*	2>1
	2.Kuşak	193	59,08				3>1
	3.Kuşak	127	58,96				4>1
	4.Kuşak	100	58,19				
Kolektif Kimlik Algısı	1.Kuşak	81	26,98	3-497	5,87	0,001*	2>1
	2.Kuşak	193	30,79				3>1
	3.Kuşak	127	30,18				4>1
	4.Kuşak	100	29,66				
Kültürel Kimlik Algısı	1.Kuşak	81	27,86	3-497	0,81	0,489	---
	2.Kuşak	193	28,28				
	3.Kuşak	127	28,78				
	4.Kuşak	100	28,53				

*p < 0,05; Kriterler: 1: 1. kuşak; 2: 2. kuşak; 3: 3.kuşak; 4: 4. kuşak

Tablo 9’da birinci, ikinci, üçüncü ve dördüncü kuşaklar yer almaktadır. Kuşaklar arasındaki ayrım şu şekilde oluşturulmuştur. 1961’li yıllarda Almanya’ya gidenler birinci kuşağı temsil etmektedir. Birinci kuşağın kendileriyle Almanya’ya götürdükleri çocuklar ikinci kuşağı temsil etmektedir ve ortalama 50 ile 60’lı yaş aralığındadırlar. Üçüncü kuşak Almanya’da doğup büyüyen ve yaş aralıkları 30 ile 40 arasında olan katılımcılardır. 2000 yılı sonrası Almanya’da doğan çocuklar da dördüncü kuşakta yer almaktadır. Tablo da görüldüğü üzere, Almanya’da yaşayan gurbetçi kadınların Genel Kimlik Algısı ($F_{(3-497)}= 4,33$; $p<0,05$) ve Kolektif Kimlik Algısı ($F_{(3-497)}= 5,87$; $p<0,05$) düzeyleri buldukları kuşaklara göre istatistiksel olarak anlamlı şekilde farklılaşmıştır ($F_{(2-498)}= 3,08$; $p<0,05$). Farkın kaynağını belirlemek amacıyla gruplar arasında çoklu karşılaştırma testi yapılmıştır. Elde edilen bulgulara göre 2. 3. ve 4. kuşakta yer alan katılımcıların Genel Kimlik Algısı ve Kolektif Kimlik Algısı düzeyleri 1. kuşakta yer alan kadın katılımcılardan anlamlı şekilde daha yüksektir.

Kültürel Kimlik Algısı alt boyutu dikkate alındığında, katılımcıların Kültürel Kimlik Algısı düzeyleri buldukları kuşaklara göre istatistiksel olarak anlamlı şekilde farklılaşmamıştır ($F_{(3-497)}= 0,81$; $p>0,05$). Elde edilen bulgular Almanya’da yaşayan

kadınların kuşak fark etmeksizin Kültürel Kimlik Algısı düzeylerinin orta düzeyde olduğunu ve benzer olduğunu göstermektedir.

Tablo 10. Katılımcıların Sorulara İlişkin Dört Kuşak Analiz Sonuçları

	Maddeler	Kuşak				
		I	II	III	IV	
Kolektif Kimlik Algısı	M1.	Aile ve akrabalarımın fikirlerine önem veririm.	2,97	3,27	3,51	3,47
	M7.	Evleneceğim kişiyle aynı dinden mezhepten olmak benim için önemlidir.	2,79	3,26	3,07	3,06
	M10.	Evleneceğim kişiyle kültürümün benzer olmasına önem veriyorum.	2,88	3,30	3,05	3,17
	M12.	Hangi ülkede yaşadığım ya da büyüdüğüm benim için önemli değildir.	2,69	2,94	2,85	2,48
	M13.	Evleneceğim kişinin aile bağlarına düşkün olması benim için önemlidir.	2,81	3,48	3,29	3,14
	M14.	Çevremdeki insanların farklı dilleri konuşmaları benim için sorun değil.	1,80	2,06	2,06	2,12
	M15.	Politik veya siyasi konulara olan ilgi düzeyimin başkalarını rahatsız etmesi benim için önemli değil.	2,34	2,61	2,57	2,66
	M16.	Evleneceğim kişinin dindar olması benim için önemlidir.	2,75	3,09	2,95	2,90
	M17.	Almanya'da yaşadığım dinin İslam olması benim için önemlidir.	3,17	3,48	3,43	3,30
	M18.	Eş tercihimde ailemin onayı benim için önemlidir.	2,75	3,26	3,36	3,36
	<i>Kolektif Kimlik Algısı Ortalama Puanı</i>	2,70	3,08	3,01	2,97	
Kültürel Kimlik Algısı	M2.	Birden fazla kültüre ait olmak benim için önemli değildir.	2,49	2,88	2,76	2,79
	M3.	Kendimi Alman toplumuna ait hissediyor olmak benim için önemlidir.	2,46	2,67	2,77	2,70
	M4.	Almanya'da etnik kökene dayalı kimliksel ayrımcılık benim için önemlidir.	3,72	3,62	3,87	3,76
	M5.	Evleneceğim kişinin eğitim düzeyinin benimle denk olmasına önem veririm.	2,83	3,18	3,40	3,49
	M8.	Kültürel farklılıkların öğrencilerin akademik başarıları için bir avantaj olabileceğini düşünüyorum.	3,43	3,48	3,52	3,50
	M11.	Almanya'da kendi milli ve kültürel değerlerimi rahatça yaşıyor olmak benim için önemlidir.	4,11	3,96	3,81	3,92
	M19.	Farklı kimliklere sahip bireylerin sorunsuz yaşamaları benim için önemlidir.	4,12	3,94	4,05	3,91
	M20.	Ülkemden gurur duyma, bir vatandaş olarak övünme duygusu benim için önemlidir.	4,66	4,51	4,58	4,46
	<i>Kültürel Kimlik Algısı Ortalama Puanı</i>	3,48	3,53	3,60	3,57	
	<i>Kimlik Algısı Ölçeği Genel Ortalama Puanı</i>	3,09	3,30	3,30	3,27	

Tablo 10'da katılımcılara ilişkin dört kuşak analiz sonuçlarına yer verilmeye çalışılmıştır. Elde edilen analizler neticesinde kuşaklar arasında kolektif, kültürel ve genel kimlik algılarında büyük farklılıklara rastlanmamıştır. Genel anlamda ikinci ve üçüncü

kuşak kimliksel bağlamda birbirlerine en yakın değerlere sahip iken dördüncü kuşağa yaklaştıkça kimlik bazlı değişimlerin arttığı sonucuna varılmıştır.

Sonuç

Bundan tam altmış yıl önce resmi kurum ve kuruluşlar tarafından imzalanan işgücü antlaşması ile başlayan göç, Türkler için önemli bir süreç olarak tarihteki yerini almıştır. Beşinci kuşağın oluşmaya başladığı Almanya, Türklerin en yoğun yaşadığı ikinci anayurdu olarak nitelendirilebilecek konuma gelmiştir. Şüphesiz ki altmış yıl önce ne Almanya ne de Türkiye sürecin bu şekilde ilerleyeceğini kestirememişken sürecin aktörü konumunda bulunan işçiler de gelecekleri noktayı öngörememişlerdir. Almanya'ya göç eden işçiler, elde edecekleri maddi birikimlerle memleketlerinde yaşam standartlarını artırmaya yönelik kısa süreli kazanç motivasyonu ile göç sürecine katılmışlardır. İlk etapta sistematik bir rota izleyen göç hareketliliği, 1970'li yıllarda yaşanan petrol krizinin neden olduğu ekonomik sorunları gerekçe gösteren Almanya'nın işçi ithalini durdurma kararı alması nedeniyle görece yavaşlamıştır. Ancak 1970'li yıllar, işgücü göçünün demografik yapısındaki değişimlerin yaşandığı bir dönem olmuştur. Bu dönemde Almanya, endüstride ihtiyaç duyduğu düşük ücretli, el becerisine dayalı, bedensel emek işleri için kadın işgücü alımını başlatmıştır.

Almanya'da yaşayan Türkiyeli göçmen kadınlara yönelik alan araştırmasını içeren bu çalışmada, Türklerin kültürel ve kolektif kimliklerine dair incelemelere yer verilmeye çalışılmıştır. Bu bağlamda, Almanya'ya yapılan göçlerin bireyler üzerinde kültürel ve yaşamsal etkileri, kadın göçmenler üzerinden incelenmiştir. Katılımcıların kimlik algısını ölçmeye dayalı oluşturulan alt boyutlardan kolektif kimlik ve kültürel kimlik algıları incelendiğinde elde edilen analiz sonucunda Almanya'da yaşayan Türkiyeli kadınların “genel kimlik algısı” düzeylerinin orta seviyede olduğu görülmektedir. Alt boyutlara bakıldığında ise kadınların kültürel kimlik algısı düzeylerinin; kolektif kimlik algısı ve genel kimlik algısı düzeylerinden daha yüksek olduğu görülmektedir. Kadınların kültürel kimlik algısı düzeylerinin yüksek olması, Almanya'da yaşayan Türkiyeli kadınların öz değerlerinden kopmadıklarını göstermektedir.

Genel olarak Almanya'da yaşayan Türkiyeli göçmen kadınların “kolektif kimlik algısı ortalama puanı” incelendiğinde, birinci kuşağın 2,70'lik değer ile kolektif kimlik algı düzeyi en düşük olan grubu oluşturduğu görülmektedir. Bunun en önemli sebebinin;

ilk kuşak olarak gittikleri Almanya’da yaşadıkları tüm süreçlerde büyük ölçüde yalnızlık ve yabancılık duygusu yaşamalarının yattığı düşünülmektedir. İkinci kuşak kadınlar, araştırmada 3,08’lik değer ile “kolektif kimlik algısı ortalama puanı” en yüksek kuşağı temsil etmektedir. Kolektif kimlik algısı ortalama puanı baz alınarak Türkiyeli kadın göçmenlerin ikinci kuşaktan dördüncü kuşağa doğru kolektif kimliklerinde düzenli bir düşüş gözlemlenmektedir.

Kültürel kimlik algısı ortalama puanına bakıldığında, kolektif kimlikten farklı olarak dalgalanmalar gözlemlenmektedir. Kolektif kimlik algısı ortalama puanına ilişkin sonuçlar neticesinde, birinci kuşak 3,48, ikinci kuşak 3,53, üçüncü kuşak 3,60 ve dördüncü kuşak 3,57’dir. Bu değerler sonucunda en düşük ortalamanın birinci kuşakta yer aldığı görülmektedir. Kuşaklar arasında kolektif kimlik algısı bakımından birbirine yakın sonuçlar elde edilmiştir. Elde edilen veriler doğrultusunda “kültürel kimlik algısı ortalama puanında” kültürel kimlik bazında kuşaklar arası düzenli bir düşüş olmadığı görülmektedir. Son olarak “kimlik algısı ölçeği genel ortalama puanına” baktığımızda birinci kuşağın 3,09’luk değer ile en düşük ortalama grubuna sahip olduğu görülmektedir. İkinci kuşak 3,30 ve üçüncü kuşak 3,30’luk ortalama ile kimlik algılarının aynı düzeyde ilerlediği bu iki kuşak arasında kimlik değişim ve dönüşüm bazında farklılıklara rastlanmamıştır. Dördüncü kuşağa bakıldığında 3,27’lik değer ile düşüş yaşandığı gözlemlenmektedir. Bu durumda Almanya’da yaşayan Türkiyeli kadın göçmenlerin dördüncü kuşakla birlikte kimliksel değişim sürecinin başladığını göstermektedir.

Sonuç olarak, 1961-2020 yılları arasında Almanya’da yaşayan Türkiyeli göçmen kadınların kimlik dönüşümlerinin ele alındığı bu çalışma, önemli verileri tespit etmiş bulunmaktadır. Almanya’nın üç önemli şehrinde yürütülen alan araştırması, kimliksel değişim ve dönüşümün farklı kuşaklar ve farklı kimlik düzeyleri arasında yaşandığını gözler önüne sermektedir. Ancak birlikte yaşamın doğal bir sonucu olarak görülebilecek bu durum, beşinci kuşağın oluşmaya başladığı Almanya’da Türklerin halen “göçmen” kavramıyla birlikte anılmasıyla da tezat teşkil etmektedir. Kalıcı olarak nitelendirilebilecek bir zaman aralığının geçmiş olmasına karşın Türklerin Almanya’da “göçmen” ya da “gurbetçi” olmadığını kabul edilmesinde yaşanan tereddütlerin, kimlik değişim ve dönüşümleri ile ilgili sürece de yön vereceği düşünülmektedir.

1961 yılında Ankara Antlaşması ile başlayan işgücü göçünün niteliği ve kapsamı, bu alanda araştırma yapmak isteyenler açısından önemli bir laboratuvar imkânı sunmaktadır. Türk vatandaşlarının Almanya'daki varlığına ilişkin tartışmaların ve buna bağlı olarak gerçekleştirilen araştırmaların ilerleyen yıllarda da gündemdeki yerini koruyacağı tahmin edilmektedir.

KAYNAKÇA

- Abadan-Unat, N. (2015). Türkiye'nin Son Elli Yıllık Emek Göçü: Yorum, Eleştiri, Öngörü. Erdoğan, M. M. ve Kaya, A. (Der), *Türkiye'nin göç tarihi 14. Yüzyıldan 21. Yüzyıla Türkiye'ye Göçler*. (259-276). İstanbul: Bilgi Üniversitesi Yayınları.
- Abadan-Unat, N. (2017). *Bitmeyen göç. Konuk işçilikten ulus-ötesi yurttaşlığa* (3.Baskı). İstanbul: Bilgi Üniversitesi Yayınları.
- Arango, J. (2000). Explaining migration: a critical view. *International Social Science Journal*, 52(165), 283-296.
- Arıcan, M. ve Bulut, R. (2020). "Avrupa'da yaşayan Türkler'de dini kimlik ve aidiyet algısı: Sandıklı örneği". *Uluslararası Beşeri ve Sosyal Bilimler İnceleme Dergisi*, 4(1), 66-80.
- Arıdıncı, S. (2015). *Almanya'daki Türkiye kökenli göçmen kadınların kimlik algısı üzerine bir alan çalışması: Hessen Eyaleti örneği*. Kocaeli Üniversitesi, Sosyal Bilimler Enstitüsü, Siyaset ve Sosyal Bilimler Dalı, Yayınlanmamış Yüksek Lisans Tezi. Kocaeli.
- Aslan, A. (2018). *Çok kültürlülük ve entegrasyon tartışmaları bağlamında üçüncü kuşağın kimlik algısı ve din: Köln örneği*. Ondokuz Mayıs Üniversitesi, Sosyal Bilimler Enstitüsü, Felsefe ve Din Bilimleri Anabilim Dalı. Yayınlanmamış Doktora Tezi. Samsun.
- Ayaz, M. F. (2016). Çokkültürlülük algı ölçeği: Geçerlik ve güvenirlik çalışması. *Elektronik Sosyal Bilimler Dergisi*, 15(57), 463-471.
- Aydın, S. (2009). *Türk kimliğinin yaratılması ve ulusal kimlik sorunu üzerine* (3.Basım). İstanbul: Özgür Üniversite.
- Başay, A. C. (2015). *Üniversite öğrencilerinin benlik yapısı ve eş seçme kriterleri*. (Yayınlanmamış yüksek lisans tezi). Selçuk Üniversitesi Sosyal Bilimler Enstitüsü, Konya.
- Bhabha, J. (2011). *Children without a state: A global human rights challenge*. Oxford University Press.
- Büyüköztürk, Ş. (2012). *Sosyal bilimler için veri analizi el kitabı*. Ankara: Pegem Akademi.
- Castles, S. ve Miller, M. J. (2008). *Göçler çağı: Modern dünya'da uluslararası göç hareketleri*. İstanbul: Bilgi Üniversitesi Yayınları.
- Chambers, I. (2019). *Göç, kültür, kimlik*. İstanbul: Ayrıntı Yayınları.

- Christensen, L. B., Johnson, R. B. ve Turner, L. A. (2010). *Research methods, design, and analysis*. London: Pearson Education Limited.
- Coşkun, H. (2004). Kimlik ölçeğinin bir türk örnekleminde geçerlik ve güvenilirlik çalışması. *Türk Psikoloji Yazıları Dergisi*, 7 (14), 49-60.
- Çağırkan, B. (2016). Göç, hibrit kimlik ve aidiyet: Yeni toplumlar, yeni kimlikler. *İtobiad: Journal of the Human ve Social Science Researches*, 5(8), 2613-2623.
- Dalbay, R. S. (2018). “Kimlik” ve “toplumsal kimlik” kavramı. *Süleyman Demirel Üniversitesi Sosyal Bilimler Enstitüsü Dergisi*, 31, 161-176.
- Demir, Z. (2010). *Almanya'da yaşayan Türk kadınları: durumları, sorunları, din ve diyanet algıları*. Ankara: DİB Yayınları.
- Elnajjar, H. (1993). Planned emigration: the Palestinian case. *International Migration Review*, 27(1), 34-50.
- Eng, D. L. ve Han, S. (2000). A dialogue on racial melancholia. *Psychoanalytic Dialogues*, 10(4), 667-700.
- Faist, T. (2003). *Uluslararası göç ve uluslararası toplumsal alanlar*. (Çev. A. Gündoğan ve C. Nacar). İstanbul: Bağlam Yayınları.
- Hall, S. (2000). Conclusion: The Multicultural Question. In B. Hesse (Ed.), *Unsettled Multiculturalisms: Diasporas, Entanglements, Transruptions*, London: Zed Books. 209-241.
- Kaya, A. ve Kentel, F. (2005). *Euro-Türkler, Türkiye ile Avrupa Birliği arasında köprü mü, engel mi?*. İstanbul: Bilgi Üniversitesi Yayınları.
- Knox, P. L. ve Marston, S. A. (2016). *Human geography: Places and regions in global context*. New York: Pearson.
- Knox, P. ve Pinch, S. (2010). *Urban social geography: An introduction*. New York: Routledge.
- Lee, E. S. (1966). “A theory of migration” demography. *Population Association of Amerika*, 3, 47-57.
- Linhard, T. ve Parsons, T. H. (Ed.). (2019). *Mapping migration, identity, and space*. London: Palgrave Macmillan.
- Martin, P. L., Martin, S. F. ve Weil, P. (2006). *Managing migration: The promise of cooperation*. New York: Lexington Books.
- Massey, D. S. (1998). Social structure, household strategies, and the cumulative causation of migration. *Population Index*, 56 (1), 2-26.
- Morrison, A. R., Schiff, M. ve Sjöblom, M. (2007). *The international migration of women*. Washington D.C.: World Bank and Palgrave Macmillan.
- Mouffe, C. (2015). *Dünyayı politik düşünmek agonistik siyaset* (1.Basım). İstanbul: İletişim Yayınları.
- Neto, M. I. D. A., Durand-Delvigne, A. ve Nazareth, J. (2012). *Feminisim and migration*. New York: Springer.

- Nightingale, C. H. (2012). *Segregation: A global history of divided cities*. University of Chicago Press.
- Ortaylı, İ. (2005). Genel göç olgusu. *Uluslararası Göç Sempozyumu Bildiriler*. İstanbul: Zeytinburnu Belediyesi. 17-41.
- Schiff, M. ve Özden, Ç. (2005). *International migration, remittances, and the brain drain*. Washington: The World Bank.
- Sirkeci, İ., Şeker, B. D. ve Çağlar, A. (Ed.). (2015). *Turkish migration identity and integration*. London: Transnational press London.
- Smith, A. D. (1994). *Milli kimlik*. İstanbul: İletişim Yayınları.
- Smith, K. E. I., ve Leavy, P. (Ed.). (2009). *Hybrid identities: Theoretical and empirical examinations*. Chicago: Haymarket Books.
- Spellman, W. M. (2008). *Uncertain identity: International migration since 1945*. London: Reaktion Books.
- Şahin, S. (2017). Almanya ve Avusturya’da dördüncü kuşak Türk gençleri. *Hacettepe Üniversitesi Türkiyat Araştırmaları Dergisi*, (26), 281-291.
- Todaro, M. P. (1977). *Economic development in the Third World: An introduction to problems and policies in a global perspective*. London: Pearson Education.
- Tuna Turhan, S. (2015). Kişisel kimlik ve kolektif - millî kimlik bağlamında ‘Manasçı Destancı’ ve ‘Manas Destanı’. *Uluslararası Sosyal Araştırmalar Dergisi*, 8 (36). 230-242.
- Vermeer, P. ve Van Der Ven, J. (2006). Dini kimlik oluşumu: Eğitimsel bir yaklaşım. *İstanbul Üniversitesi İlahiyat Fakültesi Dergisi*, (13), 173-193.
- Zolberg, A. R. (2009). *A nation by design: Immigration policy in the fashioning of America*. Harvard University Press.
- Wickramasinghe, A. A. I. N. ve Wimalaratana, W. (2016). International migration and migration theories. *Social Affairs*. 1(5), 13-32.