



Atf/Citation

Kaya, D.S., (2021). Tanzimattan cumhuriyetin ilk yıllarına Bolu şehri mahallelerinin nüfusu. *Doğu Coğrafya Dergisi*, 26 (46), 177-192.

TANZİMATTAN CUMHURİYETİN İLK YILLARINA BOLU ŞEHİRİ MAHALLELERİNİN NÜFUSU

The Population of The City District of Bolu From Tanzimat Period to First Years of Republic

Dr. Didem Sevtap KAYA*



Öz

Tarihi 18. yüzyıla dayandırılan modern nüfus sayımları, Osmanlı Devleti'nde ilk defa 1831 yılı itibarıyla uygulanmaya başlanmıştır. Çalışma alanımız olan Bolu kazası da bu sayımlarda yerini almıştır. Tanzimat'tan Cumhuriyet döneminin ilk yıllarına kadar, ülke genelinde kazaların nüfusuna dair veriler olmakla birlikte, mahalle nüfuslarına dair veriler oldukça azdır. Bolu kazasının şehir kısmı olarak ele alabileceğimiz mahallelerin nüfus verilerine ulaşılmıştır. Bu veriler Osmanlı dönemine ait nüfus defterleri, temettuat defterleri, vilayet salnameleridir. Bu kaynaklarda genellikle sadece erkek nüfusun bilgileri yer almaktadır. Osmanlı dönemi arşiv defterleri ve salnamelerde yer alan bilgiler; tablo, grafik ve haritaya aktarılarak nüfusun dağılışı değerlendirilmiştir. Böylece 1840-1925 arasındaki 85 yıllık süreçte mahallelerin nüfusu birbirleriyle kıyaslanarak ortaya konmuştur. 1840-1897 yılları arasında şehirde 14 mahalle bulunmaktadır. 1915 yılında Ermeni Mahallesi ortadan kalktığı için mahalle sayısı 13'e düşmüştür.

Şehrin 1840-1935 yılları arasındaki toplam nüfusuna dair bilgilere bahsedilen kaynaklar ve sayım sonuçlarından ulaşabilmekteyiz. Bolu şehrinin toplam nüfusu 1840 ile 1935 yılları arasındaki 95 yıllık süre içerisinde, 1.906 kişi artarak %37,5 oranında bir artış kaydetmiştir. Yine bu dönemler arasında şehirde Müslüman nüfus 2558 kişiyle %57,9'luk bir artış kaydederek 4.420'den 6.978'e yükselmiştir. 1840-1897 arasındaki süreç içerisinde gayrimüslim nüfus %39,3 artış oranıyla, 256 kişi artmıştır.

1840 yılında şehirde 5072 kişi bulunmaktadır. En fazla nüfuslu mahalle 946 kişiyle Akpınar Mahallesi'dir. 1840-1844 yılları arasında şehir nüfusu %9,8 artış göstermiş ve 1844'te 5567 kişiye ulaşmıştır. Bu yılda şehirdeki en fazla nüfuslu mahalle 1011 kişiyle Karaçayır mahallesidir. Nüfus 1844-1897 yılları arasında %27,2 artarak 7083 kişiye ulaşmıştır. 1897'de en fazla nüfus 1298 kişiyle Karaçayır mahallesindedir. Nüfus 1897-1925 arasında %-3,9 azalarak, 1925'te 6806 kişiye düşmüştür. Şüphesiz ki Osmanlı Devleti'nin dağılışı ve milli mücadele dönemi bu azalmada etkili olmuştur. 1925'te en fazla nüfusa sahip mahalle 1406 kişiyle Karaçayır'dır. 1925-1935 arasındaki süreçte %2,7 artarak 6978 kişiye ulaşmıştır.

Anahtar Kelimeler: Tarihi Coğrafya, Nüfus Coğrafyası, Osmanlı Arşivi, Bolu Şehri

Abstract

Modern censuses, whose history dates back to the 18th century, were implemented for the first time in the Ottoman Empire in 1831. The Bolu kaza, which is our area of study, has also taken place in

* didemsevtapkaya@gmail.com, ORCID ID: 0000-0001-5199-199X

these censuses. From the Tanzimat period to the first years of the republic, although there is data on the population of the kazas across the country, population data on the districts are very few. The population data of the districts that we can consider as the urban part of the Bolu kaza has been obtained. These datas are population registers, temettüat registers, provincial annuals belonging to the Ottoman period. These sources usually contain information only on the male population. Information in Ottoman period archive books and annuals; The distribution of the population has been evaluated by transferring it to tables, graphics and map. Thus, the population of the districts in the 85-years period between 1840 and 1925 has been presented by comparing them with each other. There were 14 districts in the city between 1840-1897. Since the Armenian district disappeared in 1915, the number of districts decreased to 13.

We can access to information about the total population of the city between 1840 and 1935 from the mentioned sources and census results. The total population of Bolu city increased by 1,906 people in the 95 years between 1840 and 1935 and increased by 37.5%. Between these periods, the Muslim population in the city increased from 4,420 to 6,978, with an increase of 57.9% with 2558 people. During the period between 1840 and 1897, the non-Muslim population increased by 39.3%, 256 people.

In 1840, there were 5072 people in the city. The most populated district was Akpınar with 946 people. Between the years 1840-1844, the city population increased by 9.8%, reaching 5,567 people at the 1844. The most populated district in the city was Karaçayır with 1011 people. The population increased by 27.2% between 1844-1897 and reached to 7083 people. The highest population was in 1897 Karaçayır district with 1298 people. The population declined by -3.9% between 1897-1925, decreased to 6806 people at the 1925. Undoubtedly, the disintegration of the Ottoman Empire and the period of national struggle were effective in this decrease. The district with the highest population in 1925 was Karaçayır with 1406 people. In the period between 1925-1935, it increased by 2.7% and reached to 6978 people.

Keywords: Historical Geography, Population Geography, Ottoman Archive, Bolu City

1. Giriş

Sınırları belirli bir alanda, belirli bir dönemde bulunan kişi sayısı olarak ifade edebileceğimiz nüfus, doğal ve beşeri koşullar çerçevesinde mekana dağılmaktadır. Nüfus; doğum, ölüm ve göçlerle nüfus sayısı sürekli değişime uğramakta ve nüfusun dağılışı değişmekte olduğundan hareketli bir yapıdadır.

Her yönüyle nüfus özelliklerinin bilinmesi bir ülkenin kalkınması açısından önem taşımaktadır. Bir ülke ya da şehrin günümüzdeki nüfus özelliklerini daha iyi analiz edebilmek için de geçmişe bakmak gerekmektedir (Gümüşçü, 2001; 144). İlk sayımlar M.Ö. 4000 yıllarına dayandırılmış olmakla birlikte modern sayımların uygulanışı 18. yüzyılda birkaç ülkede gerçekleştirildiği için oldukça yenidir (Tanoğlu, 1969: 31; Tümerterkin, Özgüç, 2017: 214-215).

Osmanlı Devleti'nde vergilendirme, askeri potansiyeli belirleme gibi amaçlarla nüfusa dair tutulmuş birçok kayıt olmakla birlikte ilk modern nüfus sayımı için çalışmalar 1829'da başlamıştır. Fakat bu sayım Ruslarla yapılan savaş nedeniyle tamamlanamamıştır. II. Mahmut döneminde, 1831 yılında modern yöntemlere göre uygulanan ilk sayımın yapılmasının nedenleri; gayrimüslim nüfusa şahsi vergi uygulamasını getirebilmek ve orduda yapılacak ıslahatlar nedeniyle nüfus bilgilerine ihtiyaç duyulmasıdır (Behar, 2011: 63-68). Bu sayımda, sadece erkek nüfus sayılmıştır. Kadınlar, yetimler, Hristiyan çocuklar, engelliler, vergi vermekle veya askerlik hizmeti ile yükümlü olmayan bireyler sayılmamıştır (Karpat, 2010: 43). Ayrıca sayıma tabi erkek nüfus dinlerine göre gruplara da ayrılmıştır.

Başka bir amaç olmaksızın sadece ülke nüfusunu belirlemek için yapılmış ilk nüfus sayımları 1885 ve 1907 yıllarında gerçekleştirilen sayımlardır. Hatta 1885 yılında gerçekleştirilen nüfus sayımına kadınlar da dahil edilmiştir. Bu nedenle modern anlamda uygulanmış ilk sayımlar olarak kabul edilebilirler (Behar, 2014: 48).

2. Amaç, Veri ve Yöntem

Çalışma; Tanzimattan, Cumhuriyet döneminde yapılan sayımlara kadar olan dönemde Bolu merkez kazası ve merkez kazasındaki mahallelerin nüfus durumunu ortaya koymayı amaçlayan bir tarihi coğrafya çalışmasıdır. Bu nedenle ilk amacımız, Bolu şehrinin nüfusunu tarihi coğrafya ilkeleri kapsamında irdelemektir. Çalışmaya konu olan dönemler arasında, nüfusun seyrinin ne şekilde olduğu ortaya konulmaya çalışılmıştır.

Çalışmaya ilk olarak kaynak taraması ile başlamıştır. Bu nedenle araştırma sahasıyla ilgili olarak hazırlanmış; kitap, tez, makale, ve ansiklopedi gibi kaynaklar temin edilmiştir. Ayrıca çalışmanın temel veri kaynakları olan ve sahaya dair bilgilerin bulunduğu, temettüat defterleri ve Kastamonu vilayeti salnameleri (1868-1905) ve Bolu vilayeti salnameleri (1916, 1925) önce transkript edilmiştir. Excell programı yardımıyla, nüfus bilgilerini içeren sayısal veriler meydana getirilmiş ve böylece tablo ve grafikler oluşturulmuştur. Elde edilen tarihi kaynaklar analizlerle yorumlanmıştır. 1927 ve 1935 sayımlarına dair bilgiler Devlet İstatistik Enstitüsü'nün yayınladığı nüfus sayımı sonuçlarından elde edilmiştir. Böylece 1840-1935 yılları arasında şehir nüfusunun seyri, mahalleleri birbirleriyle kıyaslama imkanı da sunan tablolar ve grafikler yardımıyla incelenmiştir. 1897 yılına dair nüfusun mahallelere dağılışı haritası da hazırlanmış ve çalışmada istifade edilmiştir.

3.1 XIX. Yüzyıldan XX. Yüzyılın Başına Kadar Bolu'nun Nüfusu

XIX. yüzyılda Bolu, Osmanlı Devleti'nde gerçekleştirilen ilk nüfus sayımı sonuçlarına göre 1831 yılında, Anadolu Eyaleti altında bulunan 15 sancaktan birisidir. Bolu bu tarihten kısa bir süre sonra müstakil sancak yapısını kaybetmiş ve 1850 tarihli devlet salnamesinde ise, Kastamonu eyaleti altında bir sancak olarak yerini almıştır (Akbal, 1951: 619-620; Baykara, 1988: 128).

XIX. yüzyılda Bolu nüfusu hakkında nüfus defterleri, nüfus sayımları, salnameler gibi kaynaklardan bilgi sahibi olmaktadır. Bunlara ek olarak yabancı seyyahların Bolu'da yaptığı gezi ve incelemeler de değerlendirilmiştir.

Bolu nüfusu ile ilgili bilgi veren birçok yabancı seyyah bulunmaktadır. Fransız bir seyyah olan Adrien Dupre, 1807-8 yıllarında Bolu'ya gelmiştir. Dupre'ye göre şehir nüfusu 5.000 civarındadır ve bunun 3.000 kişilik kısmı Ermeni veya Rumlardır (Dupre, 1819: 13). Fakat şehirde Rum nüfus bulunmadığı gibi Ermeni nüfusun miktarı da belirtildiği kadar değildir (Başbakanlık Osmanlı Arşivi, ML.VRD.TMT.d 3094, Başbakanlık Osmanlı Arşivi, ML.VRD.TMT.d 3208).

1812-13 yılları civarında şehri ziyaret eden John Mc Donald Kinneir, Bolu'da bin hane olduğunu, şehir nüfusunun ise 5.000 civarında olduğunu ifade etmiştir (Eyice, 1975: 3-5).

1831 sayımına göre Bolu şehrinde 256 Ermeni yaşamaktadır. Sayım defterinde Müslüman nüfus miktarının yazılmadığı görülmektedir (Karal, 1995: 8-13, 142, 208, 216).

Yabancı seyyahlardan Charles Texier, 1834-1836 yılları arasında, şehri ziyaret etmiştir. Şehir nüfusunun 25.000 civarında olduğunu söylemektedir (Texier, Çev: Ali Suat, 2002: 256). 1886'da şehri gezen Walter Won Deist ise şehir nüfusunun 10.000 olduğunu iddia etmektedir (Kaya, 2013: 9-10). Seyyahların nüfusa dair verdiği bilgiler çelişkili olduğu için, genel bir fikir oluşturması amacıyla verilmiştir.

1831'de gerçekleştirilen ilk sayım sonrasında, Osmanlı Devleti nüfus kayıtlarına daha fazla ağırlık vermeye başlamıştır. Her altı ayda bir nüfus bilgilerini güncellemek amacıyla nüfus yoklamaları yapılmıştır (Bilgi, 1999: 120). Her hanede bulunan erkek nüfusun; mesleği, yıllık kazancı ve bu kazanç nedeniyle mükellef bulunduğu vergi miktarı, aktif nüfusa dahil değilse de nedeniyle birlikte kayıtlarda belirtilmiştir (Yüksel, 2016: 79).

1831'den sonraki sayım 1844'te Redif-i Asakir-i Mansure isimli yeni bir ordu kurulması nedeniyle askere alma konusunda bilgiler elde etmek amacıyla yapılmıştır. 1844 sayımı gerektiğinden uzun sürmüştür (Çınar; Kıvrım, 2016: 16). Halk bazı bölgelerde bu sayımın yapılma amacı nedeniyle devletin kendilerinden büyük beklentileri olacağını düşünerek gerektiği ölçüde doğru bilgiler vermemişlerdir. Bu nedenle sayım sonuçlarının doğruluğu konusunda şüpheler oluşturmuştur (Karal, 1995: 9).

1874'te nüfus sayımlarını yapmak üzere Tahrir-i Nüfus Umum Müdürlüğü kurulmuştur. 1881'de ise yeni bir kayıt düzeni ile sayım yapılabilmesi için padişah tarafından Sicil-i Nüfus Nizamnamesi yürürlüğe konulmuştur. Nizamnameye uygun şekilde yapılmış sayımla ilgili ilk veriler 1893'te bir araya getirilmiştir. Bu sayımın en önemli özelliği sayıma kadın, çocuk ve yaşlıların da dahil edilmesidir (Güneş, 2014: 227-228). Karpat'a göre bu sayımda Bolu kazasının nüfusu 43.521, Vital Cuinet'e göre ise 52.369'dur (Telliöglü, 1998: 99-102).

Tablo 1: 1881/82 Nüfus Sayımında Bolu Kazası Nüfusu

Müslüman		Rum		Ermeni		Katolik		Toplam		Toplam Nüfus
Kadın	Erkek	Kadın	Erkek	Kadın	Erkek	Kadın	Erkek	Kadın	Erkek	
21.632	21.034	0	17	397	428	0	13	22.029	21.492	43.521

Kaynak: Karpat, 1985: 140-141

Tablo 2: Cuinet'e Göre 1881/82 Nüfus Sayımında Bolu Kazasının Nüfusu

Sünni Müslüman	Rum	Ermeni Gregoryen	Ermeni Katolik	Toplam
50.815	1.158	380	16	52.369

Kaynak: Telliöglü, 1998: 99-102

Osmanlı Devleti'nin 1881/82'de uyguladığı nüfus sayımının sonuçları ile Cuinet'in belirttiği nüfus verileri arasında sayısal anlamda farklılıklar bulunması nedeniyle iyi değerlendirmesi gerekmektedir. Sayıma dair iki tabloyu karşılaştırdığımızda aralarında toplamda 8.848 kişilik fark bulunmaktadır. Cuinet tarafından Rum nüfus 1.141 kişi fazla; Ermeni nüfusunu ise, 429 kişi az gösterilmiştir. Maalesef diğer bölgeler için de bazı dini-etnik grupların sayılarında benzer durumlar söz konusu olduğundan yazarın taraflı olduğu düşünülmektedir (Telliöglü, 1998: 99-102).

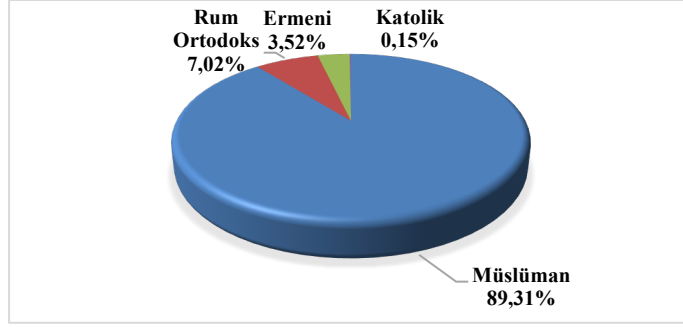
1892-94 yılları arasında Bolu şehri nüfusu, Cuinet tarafından 10.796 olarak belirtilmiştir (Cuinet, 1891: 508). Bolu şehri nüfusu Müslüman, Rum-Ortodoks, Ermeni ve Katoliklerden oluşmaktadır (Tablo 3, Grafik 1). Şehirde 9.642 Müslüman ve 1154 gayrimüslim bulunmaktadır. Bu grupların içerisinde Müslümanlar %89'luk bir payla birinci sırada yer almaktadır. Onu %7 ile Rumlar takip etmektedir. En az yüzdeye sahip olan grup ise %0,15 ile Katoliklerdir.

Tablo 3: Cuinet'e Göre 1892'de Bolu Şehrinin Nüfusu

Müslüman	9.642
Rum Ortodoks	758
Ermeni	380
Katolik	16
Toplam	10.796

Kaynak: Cuinet, 1891: 508

Grafik 1: Cuinet'e Göre 1892'de Bolu Şehri Nüfusunun Dini Gruplara Dağılışı



Kaynak: Cuinet, 1891: 508

Şemseddin Sami tarafından 1893'te yayınlanan, *Kamus-ul Alâm* adlı eserin Bolu maddesinde; Bolu sancağının toplam nüfusu 180.000 kişi olarak belirtilmiştir. (Şemseddin Sami, 1316: 596-597, <https://alam.cagdasozluk.com/osmanlica-ansiklopedi-madde-8482.html>, Erişim Tarihi: 27/02/2021).

1906- 1907 yıllarındaki nüfus sayımı sonuçlarında verilen nüfus miktarları, kazanın tamamına aittir. 1914 yılı sayımında ise hem Bolu kazası, hem de Bolu sancağının nüfusu verilmiştir. 1906-7'de, Bolu sancağında çeşitli unsurlardan oluşan nüfus 299.396 kişidir. 1914'te Bolu sancağında 408.648 kişi; Bolu kazasında ise 54.835 kişi bulunmaktadır (Tablo 4, Tablo 6, Tablo 5).

Tablo 4: 1906-1907 Nüfus Sayımına Göre Kastamonu Vilayeti Bolu Sancağının Nüfusu

Müslüman		Rum		Ermeni		Bulgar		Rum Katolik	
Kadın	Erkek	Kadın	Erkek	Kadın	Erkek	Kadın	Erkek	Kadın	Erkek
152.192	142.575	1.525	1.289	833	805	6	0	7	2

Ermeni Katolik		Latin		Yahudi		Çingene		Yabancı	
Kadın	Erkek	Kadın	Erkek	Kadın	Erkek	Kadın	Erkek	Kadın	Erkek
8	0	1	0	33	20	30	23	27	20

Toplam		Toplam Nüfus
Kadın	Erkek	
154.662	144.734	299.396

Kaynak: Karpat, 1985: 164-165

Tablo 5: 1914 Nüfus Sayımına Göre Bolu Sancağının Nüfusu

Müslüman	Rum	Ermeni	Yahudi	Rum Katolik	Ermeni Katolik
399.281	5.146	2.961	20	5	9

Protestan	Latin	Süryani	Çingene	Bulgar	Toplam Nüfus
2	1	1	1.216	6	408.648

Kaynak: Karpat, 1985: 188-189

Tablo 6: 1914 Nüfus Sayımına Göre Bolu Merkez Kazasının Nüfusu

Müslüman	Rum	Ermeni	Ermeni Katolik	Toplam Nüfus
53.594	14	1.220	7	54.835

Kaynak: Karpat, 1985: 184-185

3.2 Tanzimattan Cumhuriyetin İlk Yıllarına Bolu Şehri Mahallelerinin Nüfusu

Tanzimat döneminden cumhuriyetin ilk yıllarına kadar Bolu merkez kazası mahallelerine ait modern sayımlara dair istatistikler bulunmamaktadır. Bu nedenle Bolu şehri mahalleleri nüfusunun seyri Osmanlı nüfus defterleri, temettüat defterleri ve salnameler gibi kaynaklardan istifade edilerek değerlendirilecektir. Cumhuriyet dönemi sayımlarından da sadece 1927 ve 1935 yılında şehir nüfusunun toplamı hakkında bilgi sahibi olabilmekteyiz.

XIX. yüzyıl Bolu şehri mahallelerinin nüfusunu incelerken, başvurabileceğimiz bilgi kaynaklarından birisi nüfus defterleridir. Nüfus defterlerinde, hane reisi ve onunla birlikte aynı hanede yaşayan; erkek çocuk, erkek kardeş ve diğer erkek nüfus sayılarak, bunların hakkında kısa bilgiler not edilmiştir.

1840 tarihli, 696 ve 697 numaralı, Bolu nüfus defterleri, çalışma alanımızla ilgili bilgileri içermektedir. Bolu şehri mahallelerinin nüfusu belirlenirken defterlerde sadece erkekler sayıldığı için, kadın ve erkek nüfusu eşit kabul edilmiş, erkek nüfusu iki ile çarpılarak toplam nüfus elde edilmiştir (Süme, 2017: 56-57). Bu defterlerdeki veriler, bize dört yıl sonra tutulmuş Temettüat defterleri ile kıyaslama imkânı da sunması açısından önemlidir.

Temettüat defterleri, Maliye Nezareti tarafından gönderilen görevlilerce, vergi mükelleflerini saymak ve ödemeleri gereken vergi miktarını belirlemek yani devletin ekonomik potansiyelini ortaya koymak amacıyla tutulmuş defterlerdir (Adıyke, 2000: 772).

Bolu şehrine ait temettüat defterlerinde, diğer temettüat defterlerinde olduğu gibi; her hanede bulunan vergiye tabi nüfusun adı, mesleği, sahip olduğu mülkler; arazi ve hayvanlar ile bunların özellikleri hakkında bilgiler bulunmaktadır (Kütükoğlu, 1995: 395-412). Ayrıca hanenin gelirleri ve vergi bilgisi de ayrıntılı olarak yazılmıştır (Öztürk, 2003: 288; Işık, 1999). Tahrirler hane bazında olduğu için bu defterleri nüfus hesaplamasında kullanırken özel bir hesap yöntemi kullanılarak hane ve mahalle nüfusları tespit edilmeye çalışılmıştır. Ömer Lütfi Barkan'ın, hane katsayısı olarak benimsediği beş çarpanını kullanarak yaptığımız değerlendirmede; dul, yetim, ihtiyar, talebe gibi gruplar tek kişi olarak kabul edilmiştir.

Bolu şehri mahalleleri nüfusu konusunda değerlendireceğimiz son kaynak ise salnamelerdir. Salname, Osmanlı Devleti'nde kurumlar tarafından yayımlanan yıllıklara verilen genel isimdir. Osmanlı Devleti'nde ilk salname 1847 yılında çıkarılmıştır (Aydın, 2009: 51-52). Önceleri devlet yıllıkları şeklinde yayınlanmış, sonra vilayet yıllıklarına dönüşmüştür (Şahin, 2009: 5). Vilayet salnamelerinde, şehirlere ilişkin birçok bilgi bulunmaktadır. Vilayet salnameleri diğer salnamelerle kıyaslandığında içeriği nedeniyle coğrafya çalışmalarında daha fazla yararlanabileceğimiz kaynaklardır (Bayartan, 2006: 606).

Bolu sancağına ait bilgiler, bir müddet sancağın bağlı bulunduğu Kastamonu vilayetine ait salnameler içerisinde yer almıştır. Müstakil Bolu sancağı salnameleri de bulunmaktadır. Bu amaçla Bolu'ya dair bilgi içeren Kastamonu vilayeti salnameleri (1868-1905) ve Bolu vilayeti salnameleri (1916, 1925) incelenmiştir. 1897 tarihli Kastamonu Vilayeti Salnamesi ile 1925 tarihli Müstakil Bolu Vilayeti Salnamesi, mahalle bazında nüfus verilerini barındıran salnameler olmaları nedeniyle çok ender bulunan bilgiler içeren kaynaklardır. 1897 tarihli Kastamonu Vilayeti Salnamesi'nde nüfus, cinsiyet ya da diğer bir ayrıma tabi tutulmaksızın sayılmıştır.

1840, 1844 ve 1897 tarihlerinde şehirde 14 mahalle bulunmaktadır. Dolayısıyla 57 yıl içinde mahalle sayısında bir değişiklik olmamıştır. 1915'te Ermeni mahalleleri ortadan kalkmış ve böylece 1927 yılında, mahalle sayısı 13'e düşmüştür.

Şehirde; 1840 yılında 12 Müslüman mahallesiyle birlikte 2 gayrimüslim (Ermeni) mahallesi yer almaktadır (Tablo 11). 1139 hanede, 4.420 Müslüman ve 652 gayrimüslim nüfus olmak üzere toplam 5.072 kişi bulunmaktadır.

1844 yılında şehrin 14 mahallesi içinde yine 2 gayrimüslim mahallesi bulunmaktadır (Tablo 7). Şehir, 1844 tarihli Temettüat defterlerine göre 1229 hanede 4952 Müslüman ve 615 gayrimüslim olmak üzere toplam 5567 nüfusa sahiptir¹. Şehir nüfusu 4 yıllık süre içerisinde, 495 kişi artarak %9,8 oranında bir artış bir artış kaydetmiştir.

1897 tarihli Kastamonu vilayeti salnamesine göre Bolu şehrinin mahalle sayısı 14'tür (Tablo 9). Daha önceki kaynaklarda Ermenyan-ı Cedid ve Ermenyan-ı Atik isimli iki Ermeni mahallesi bulunmaktadır. 1897

¹ Şehre ait temettüat defterleri, Başbakanlık Osmanlı Arşivi, ML.VRD.TMT.d kodlu ve 3083, 3088, 3094, 3097, 3102, 3105, 3110, 3155, 3166, 3174, 3207, 3208, 5020 numaralı defterlerdir. Çalışmamızın önemli kaynaklarından biri olan temettüat defterleri sahaya ilgili birçok bilgi içerse de temettüat defterlerinin tutulma amacı direkt nüfus sayımı değildir. Bu durum dikkate alınarak mahallelerin nüfus durumuyla ilgili bilgi vermek gerekmektedir.

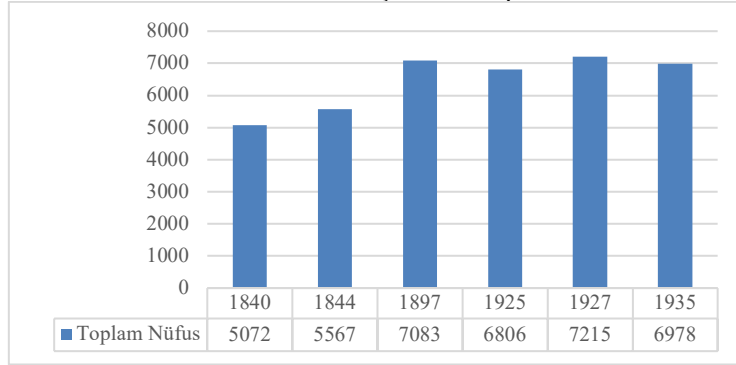
salnamesinde ise bir Ermeni mahallesi olduğunu görmekteyiz². Şehre yeni dahil olan İhsaniye Mahallesi sebebiyle mahalle sayısı eşit kalmıştır. Şehirde; 1820 hanede, 6.175 Müslüman ve 908 gayrimüslim olmak üzere toplam 7.083 kişi yaşamaktadır. Şehir nüfusunda 1844-1897 arasındaki 53 senede, 277 kişi azalmayla %-3,9 oranında bir düşüş yaşanmıştır.

1925 yılında şehirdeki mahalle sayısı 13'e düşmüştür. 1897 tarihli Kastamonu vilayeti salnamesinde var olan Ermeni Mahallesi'nin ortadan kalktığını görmekteyiz (Tablo 10). Bu durum Ermeni nüfusun 1915'te gerçekleşen tehciri nedeniyle olmuştur. Şehrin 13 mahallesi de Müslüman-Türk gruba aittir. Bunun dışında mahalle sayısı ve isimlerinde değişiklik olmamıştır. Şehirde 1572 hanede toplam nüfus 6806 kişidir. 1897 yılına göre nüfusun 277 kişilik azalma ile %-3,9 oranında düştüğü görülmektedir. Bütün mahallelerde kadın nüfusunun erkek nüfusundan fazla olması milli mücadele döneminin önemli bir sonucu olarak göze çarpmaktadır (Tablo 10). Ayrıca incelediğimiz tüm dönemlerde şehirde hane sayısı artarken 1897-1925 yılları arasında 248 hanelik bir azalma olmuştur.

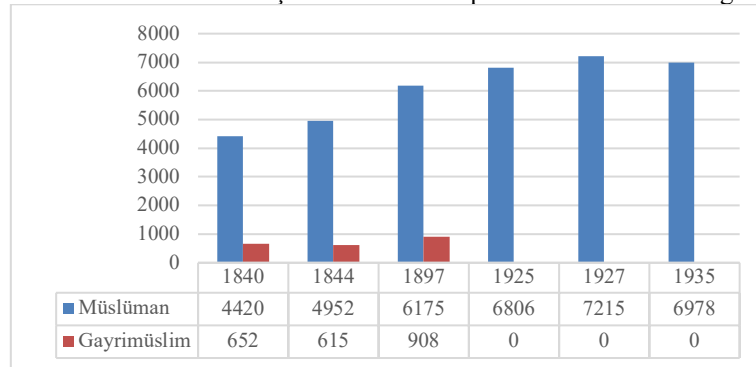
1927 yılında Bolu merkez kazasının nüfusu 7215 kişidir. Bu sayımda merkez kazasının nüfusu şehir-kır ayırımına tabi tutulmadığından toplam olarak verilmiştir. 1935 yılında ise Bolu merkez kazasının şehir nüfusu 6978 kişidir (Başvekalet İstatistik Genel Direktörlüğü, 1935: 23). 1925-1935 yılları arasında şehir nüfusu 172 kişiyle %2,5 oranında artış göstermiştir.

Bolu şehrinin nüfusu 1840 ile 1935 yılları arasındaki 95 yıllık süre içerisinde, 1.906 kişi artarak %37,5 oranında bir artış kaydetmiştir. Yine bu dönemler arasında şehirde Müslüman nüfus 2558 kişiyle %57,9'luk bir artış kaydederek 4.420'den 6.978'e yükselmiştir. 1840- 1897 arasındaki süreç içerisinde gayrimüslim nüfus %39,3 artış oranıyla, 256 kişi artmıştır³. 1915'te gerçekleşen tehcir nedeniyle sonraki sayımlarda, şehirde Ermeni nüfusun bulunmadığı görülmektedir.

Grafik 2: Bolu Şehrinin Toplam Nüfusu



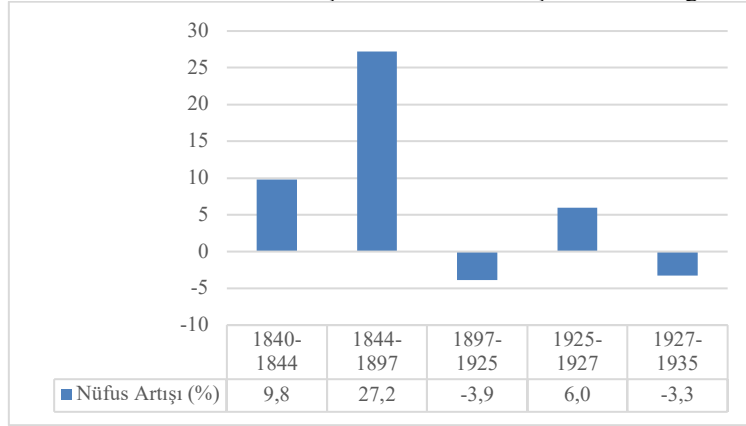
Grafik 3: Bolu Şehrinde Dini Gruplara Göre Nüfusun Dağılışı



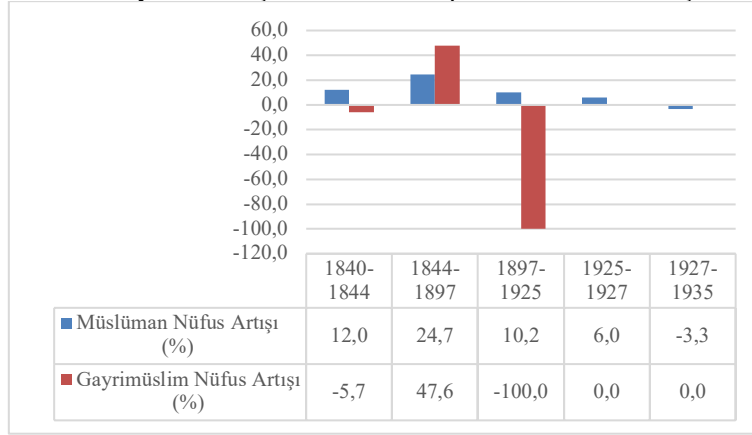
² 1897 yılı Kastamonu Vilayeti Salnamesinde Akmüstahdem isimli bir mahalle bulunmaktadır. Mahallenin adının diğer kaynaklarda Akmesic olarak geçtiği görülmektedir.

³ 1897 yılına ait salnamede Ermeni nüfusuna dair bilgi Ermeni Mahallesi olarak birleşik şekilde verildiğinden sadece 1840 ve 1844 yılları arasındaki nüfus artışı ve artış oranı hesaplanabilmektedir.

Grafik 4: Bolu Şehrinin Nüfus Artışı Oranı Grafiği



Grafik 5: XIX. Yüzyılda Bolu Şehrinin Dini Gruplara Göre Nüfus Artışı Oranı Grafiği



1840 sayımında Akpınar Mahallesi 211 hanede 946 kişiyle (%18,7) en yüksek nüfuslu mahalledir. İkinci sırada 141 hanede 638 kişiyle (%12,6) Karaçayır Mahallesi bulunmaktadır. Hocabey Mahallesi; 26 hanede 134 kişiyle (%2,6) en az nüfuslu mahalledir.

Tablo 7: 1840 Tarihli Bolu Nüfus Defterine Göre Bolu Şehri Mahallelerinin Nüfusu

Mahalle Adı	1840			
	Hane	Erkek Sayısı	Nüfus	Toplam Nüfusa Oranı %
Karamanlı	123	255	510	10,1%
Karaçayır	141	319	638	12,6%
Semer kand	89	211	422	8,3%
Çukur	35	72	144	2,8%
Hocabey	26	67	134	2,6%
Akpınar	211	473	946	18,7%
Eski Cami	59	112	224	4,4%
Yeni Cami-İmaret	30	77	154	3,0%
Gölyüzü	110	205	410	8,1%
Aslahaddin	35	72	144	2,8%
Debbağlar	106	266	532	10,5%

Akmescit	34	81	162	3,2%
Ermeniyan-ı Atik	61	155	310	6,1%
Ermeniyan-ı Cedid	79	171	342	6,7%
Toplam	1139	2536	5072	100%

Kaynak: Süme; Sezer, 2015: 38

1844 sayımında Karaçayır Mahallesi en yüksek nüfuslu mahalledir. Bu mahallede 1844'teki toplam nüfus 222 hanede toplam 1011'di (%18,2). Akpınar Mahallesi, 1844 sayımına göre en yüksek nüfuslu ikinci mahalledir. 154 hane bulunan mahallenin nüfusu 718'dir (%12,9). Karamanlı Mahallesi, temettuat defterlerine göre nüfus olarak üçüncü büyük mahalledir. 1844'te 139 hanede toplam 613 nüfus (%11) bulunmaktadır. Bu dönemde şehirde en az nüfusa sahip olan mahalle, 26 hanede 134 kişiyle (%2,4) Hocabey Mahallesi'dir⁴.

Tablo 8: 1844 Tarihli Bolu Temettuat Defterlerine Göre Bolu Şehri Mahallelerinin Nüfusu

Mahalle	Hane Sayısı	Temettuat Nüfus	Toplam Nüfus	Toplam Nüfusa Oranı %
Karamanlı	139	138	613	11,0
Karaçayır	222	232	1011	18,2
Semer kand	94	101	417	7,5
Çukur	36	36	156	2,8
Hocabey	26	-	134	2,4
Akpınar	154	156	718	12,9
Eski Cami	60	60	288	5,2
Yeni Cami	40	38	184	3,3
Gölyüzü	126	113	527	9,5
Aslahaddin	41	36	177	3,2
Debbağlar	113	117	536	9,6
Akmescit	43	42	191	3,4
Ermeniyan-ı Atik	59	77	266	4,8
Ermeniyan-ı Cedid	76	83	349	6,3
Toplam	1229	1229	5567	100,0

1897 yılında en yüksek nüfuslu mahalle Karaçayır Mahallesi'dir. Mahallede 304 hanede 1298 kişi (%18,3) bulunmaktadır. İkinci sırada yer alan Ermeni Mahallesi'nde ise 179 hanede 908 kişi (%12,8) bulunmaktadır. En düşük nüfuslu mahalle olan Hocabey'de ise 35 hanede 121 kişi (%1,7) bulunmaktadır.

Tablo 9: 1897 Tarihli Kastamonu Vilayeti Salnamesine Göre Bolu Şehri Mahallelerinin Nüfusu

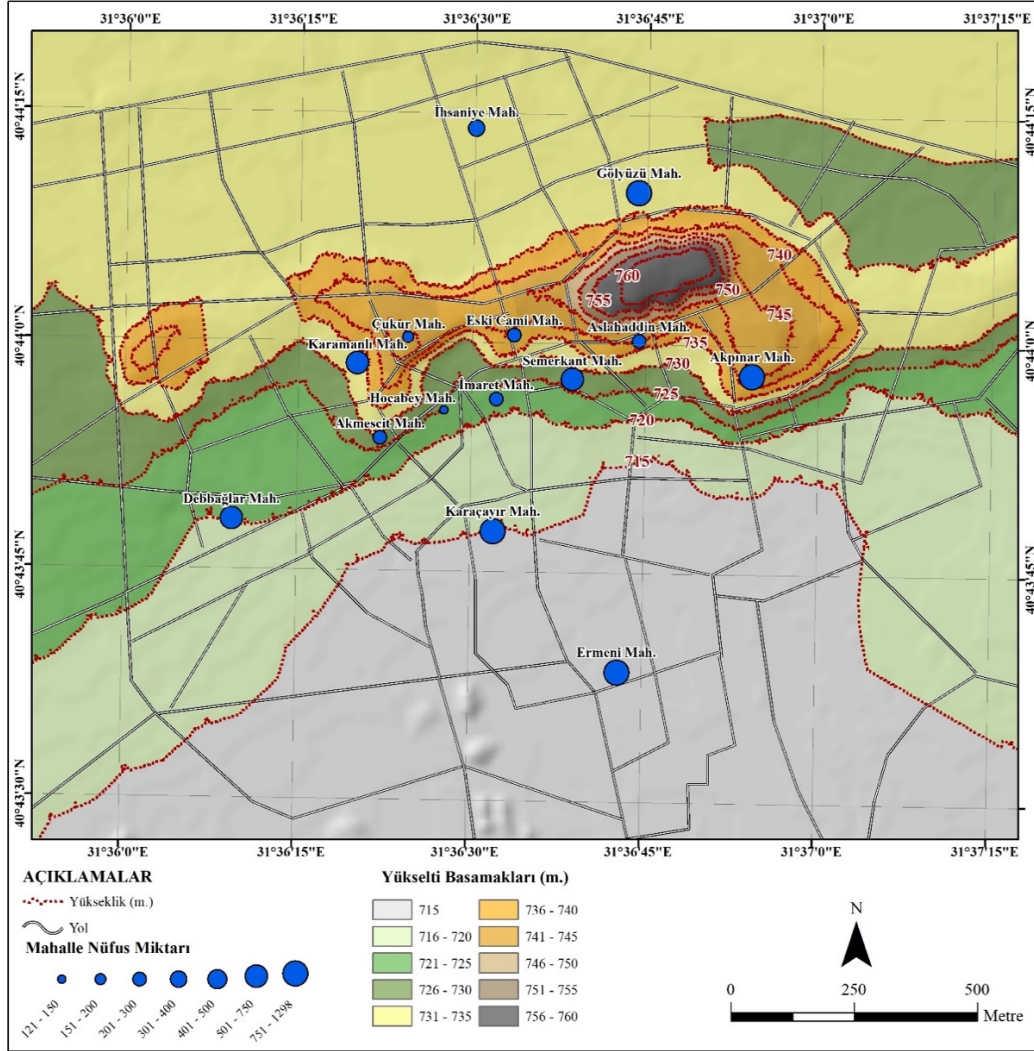
Mahalle Adı	1897		
	Hane	Nüfus	Toplam Nüfusa Oranı %
Karamanlı	162	571	8,1%
Karaçayır	304	1298	18,3%
Semer kand	122	517	7,3%
Çukur	44	152	2,1%
Hocabey	35	121	1,7%

⁴ Hocabey Mahallesi'ne ait temettuat defteri bulunmadığı için bu mahalleye ait 1840 nüfus defterindeki veriler kullanılmıştır.

Akpınar	197	796	11,2%
Eski Cami	56	220	3,1%
Yeni Cami-İmaret	53	208	2,9%
Gölyüzü	199	854	12,1%
Aslahaddin	63	225	3,2%
Debbağlar	161	652	9,2%
Akmüstahdem (Akmescit)	57	204	2,9%
İhsaniye	188	357	5,0%
Ermeni	179	908	12,8%
Toplam	1820	7083	100%

Kaynak: Önal, 2011, C: II: 652-653

Mahallelere ait nüfusun dağılımını ifade edebilmek için yararlanabileceğimiz kaynaklardan biri de haritalardır. Çalışmamızda adı geçen tüm mahalleler 1897'de mevcut olduğu için bir fikir oluşturması adına bu yıla ait verilerden dağılım haritası oluşturulmuştur.



Harita 1: 1897 Yılında Bolu Şehrinde Nüfusun Mahallelere Dağılışı

Toplam nüfusun yükselti basamaklarına göre dağılımı gösteren Harita 1 incelendiğinde, mahallelerin 715 ile 740 metre yükselteleri arasında kurulduğu görülmektedir. Bolu şehri mahallelerinin yükselteleri arasında önemli bir fark bulunmamaktadır. Çalışma alanımızın morfolojik yapısı mahallelerin kurulduğu noktaları belirlemede etkili olmuştur. Mahalleler çoğunlukla şehirdeki tepenin yamaçlarına kurulmuştur. Yükseltinin nispeten daha az, arazinin de daha düz olduğu kısımlarda mahallelerin sayısı azalırken, nüfus miktarının arttığı görülmektedir. En fazla yükseltiye sahip olan mahalle Akpınar; en az yükseltiye sahip olan mahalle ise Ermeni mahallesidir.

1925 yılında en yüksek nüfusa sahip mahalle 323 hanede 1406 kişi ile (%20,7) Karaçayır Mahallesi'dir. İkinci sırada 224 hanede, 1037 kişiyle (%15,2) Gölyüzü Mahallesi bulunmaktadır. En az nüfuslu mahalle ise 38 hanede 147 kişiyle (%2,2) Çukur Mahallesi'dir.

Tablo 10: 1925 Tarihli Bolu Vilayeti Salnamesine Göre Bolu Şehri Mahallelerinin Nüfus Durumu

Mahalle Adı	1925				
	Hane	Kadın	Erkek	Toplam	Toplam Nüfusa Oranı (%)
Karamanlı	132	301	244	545	8,0%
Karaçayır	323	766	640	1.406	20,7%
Semerkand	109	216	198	414	6,1%
Çukur	38	76	71	147	2,2%
Hocabey	32	81	78	166	2,4%
Akpınar	223	519	482	1.001	14,7%
Eski Cami	51	116	113	226	3,3%
Yeni Cami-İmaret	43	102	95	197	2,9%
Gölyüzü	224	521	516	1.037	15,2%
Aslahaddin	62	131	125	256	3,8%
Debbağlar	168	380	321	701	10,3%
Akmescit	62	161	113	274	4,0%
İhsaniye	105	225	211	436	6,4%
Toplam	1572	3595	3207	6806	100,0%

Kaynak: Birgören, 2008 b: 259

1840-1844 yılları arasında nüfusu en çok artan mahalleler: Karaçayır Mahallesi (373 kişi, %58,5), Gölyüzü Mahallesi (117 kişi, %28,5), Eski Cami Mahallesi'dir (64 kişi, 28,6). 1840-1844 yılları arasında nüfusu en çok azalan mahalleler: Akpınar Mahallesi (-228 kişi, %-24,1), Ermeniyan-ı Atik Mahallesi'dir (-44 kişi, %-14,2).

1844-1897 yılları arasında nüfusu en çok artan mahalleler: Gölyüzü Mahallesi (327 kişi, %62), Karaçayır Mahallesi'dir (287 kişi, %28,4). 1844-1897 yılları arasında nüfusu en çok azalan mahalleler: Eski Cami Mahallesi (-68 kişi, %-23,6), Karamanlı Mahallesi (-42 kişi, %-6,9), Hocabey Mahallesi'dir (-13 kişi, %-9,7).

1897-1925 yılları arasında nüfusu en çok artan mahalleler: Akpınar Mahallesi (205 kişi, %25,8), Gölyüzü Mahallesi (183 kişi, %21,4), Akmescit Mahallesi (70 kişi, %34,3), Hocabey Mahallesi'dir (45 kişi, %37,2). 1897-1925 yılları arasında nüfusu en çok azalan mahalleler: Ermeni Mahallesi (-908 kişi, %-100) Semerkand Mahallesi (-103 kişi, %-19,9), Karamanlı Mahallesi (-26 kişi, %-24,6), Yenicami-İmaret Mahallesi'dir (-11 kişi, %-5,3).

1840-1925 arasındaki 85 yılda nüfusu en çok artan mahalleler: Karaçayır Mahallesi (768 kişi, %120,4), Gölyüzü Mahallesi (627 kişi, %152,9)'dir. Ayrıca 1897'de ilk defa karşımıza çıkan İhsaniye Mahallesi 1925'te 436 kişiye ulaşmıştır. 1840-1925 arasında nüfusu en çok azalan mahalle; Semerkand Mahallesi'dir (-8 kişi, %-1,9). 1897'de 908 kişi olan Ermeni nüfus 1925'te şehirde bulunmamaktadır.

Tablo 11: 1840, 1844, 1897 ve 1925 Yılları Arasında Bolu Şehri Mahallelerinin Nüfus Artış Miktarı

Mahalle Adı	1840-1844	1844-1897	1897-1925	1840-1925
Karamanlı	103	-42	-26	35
Karaçayır	373	287	108	768
Semer kand	-5	100	-103	-8
Çukur	12	-4	-5	3
Hocabey	0	-13	45	32
Akpınar	-228	78	205	55
Eski Cami	64	-68	6	2
Yeni Camii (İmaret)	30	24	-11	43
Gölyüzü	117	327	183	627
Aslahaddin	33	48	31	112
Debbağlar	4	116	49	169
Akmescit	29	13	70	112
İhsaniye	*	*	79	436
Ermeniyan-ı Atik	-44	293	-908	-652
Ermeniyan-ı Cedid	7			

Tablo 12: 1840, 1844, 1897 ve 1925 Yılları Arasında Bolu Şehri Mahallelerinin Nüfus Artış Oranı

Mahalle Adı	1840-1844	1844-1897	1897-1925	1840-1925
Karamanlı	20,2	-6,9	-4,6	6,9
Karaçayır	58,5	28,4	8,3	120,4
Semer kand	-1,2	24,0	-19,9	-1,9
Çukur	8,3	-2,6	-3,3	2,1
Hocabey	0,0	-9,7	37,2	23,9
Akpınar	-24,1	10,9	25,8	5,8
Eski Cami	28,6	-23,6	2,7	0,9
Yeni Camii (İmaret)	19,5	13,0	-5,3	27,9
Gölyüzü	28,5	62,0	21,4	152,9
Aslahaddin	22,9	27,1	13,8	77,8
Debbağlar	0,8	21,6	7,5	31,8
Akmescit	17,9	6,8	34,3	69,1
İhsaniye	*	*	22,1	*
Ermeniyan-ı Atik	-14,2	47,6	-100,0	-100
Ermeniyan-ı Cedid	2,0			

Çalışma dönemimizdeki Bolu merkez kazası mahallelerinden bazılarının XVI. Yüzyıl tahrir defterlerinde de yer aldığı tespit edilmiştir. Bunlar; Karamanlı, Karaçayır, Cami, Gölyüzü, Aslahaddin, Debbağlar, Hocabey ve Akmescit mahalleleridir. Bu mahallelerden bazıları XVI. yüzyıldan itibaren diğer mahallelere oranla yüksek nüfusa, bazıları da nispeten daha az nüfusa sahiplerdir. Yüksek nüfusa sahip mahalleler; Karaçayır, Debbağlar, Karamanlı ve Gölyüzü gibi mahallelerdir. Daha az nüfusa sahip mahalleler ise Hocabey, Akmescit, Cami ve Aslahaddin mahalleleridir (Taş, 1993: 40-43). Bu durum inceleme dönemimizdeki mahalle nüfus miktarlarını da etkilemiştir. Yüksek nüfuslu mahallelerin nüfusu süreç içinde daha hızlı artarken; düşük nüfuslu mahalleler bu durumunu korumuştur. Şehrin tarihi çekirdeğinde yer alan mahallelerin gelişme

alanı diğer mahallelere oranla daha kısıtlı olmaktadır. Ayrıca şehirdeki han, bedesten, hamam gibi ticari alanları da içeren bu mahalleler muhtemelen bu nedenlerle gelişmemiş ve yüksek nüfusa sahip olamamışlardır. (Kaya, 2019: 170-177).

3.2.1 Bolu Şehri Mahallelerinde Dini Gruplar

1840-1897 yılları arasında şehirde %87-89 oranları arasında Müslüman çoğunluk bulunmaktadır. 1925 salnamesine göre şehirde Ermeni nüfus bulunmadığı için, Müslüman grubun şehirdeki oranı %100'e ulaşmıştır.

Temettüat defterlerinden Bolu şehrindeki nüfusun etnik-dini gruplara dağılışıma baktığımızda şehirde Türk-Müslüman grubun çoğunluk (%89) olduğunu görmekteyiz. Şehirde Ermenilere ait iki mahalle bulunmaktadır (Tablo 13). Bu grubun şehirdeki oranı ise %11'dir. Şehirde bulunan bu iki grubun kendilerine ait mahalleleri vardır. Diğer bir ifadeyle Ermeni mahallelerinde Türkler, Türk mahallelerinde Ermeniler yaşamamaktadır. Müslüman-Türk hane sayısı 1094, Ermeni-Gregoryen hane sayısı ise, 135'tir. Hane dağılışıma yüzde olarak baktığımızda hanelerin %89'u Müslümanlara, %11'i gayrimüslimlere aittir (

Grafik 6).

Tablo 13: 1844 Tarihli Bolu Temettüat Defterlerine Göre Bolu Şehri Mahallelerinin Etnik-Dini Grupları

Sıra No	Defter No	Mahalle	Nüfus Grupları
1	3207	Karamanlı	Müslüman-Türk
2	3166	Karaçayır	Müslüman-Türk
3	3102	Semerkend	Müslüman-Türk
4	5020	Çukur	Müslüman-Türk
5	-	Hocabey	Müslüman-Türk
6	3174	Akpınar	Müslüman-Türk
7	3105	Cami-i Kebir	Müslüman-Türk
8	3155	Yeni Cami	Müslüman-Türk
9	3097	Gölyüzü	Müslüman-Türk
10	3088	Aslahaddin	Müslüman-Türk
11	3083	Debbağlar	Müslüman-Türk
12	3110	Akmescit	Müslüman-Türk
13	3208	Ermeniyan-ı Atik	Ermeni-Gregoryen
14	3094	Ermeniyan-ı Cedid	Ermeni-Gregoryen

Şehrin oluştuğu gruplardan ilki olan Müslüman-Türkmenler, Bolu'da Türklüğü ve İslamiyet'i yaymak için yerleşmiştir. Halkın %89'luk kısmını oluşturan Müslüman-Türklerden sıklıkla rençber, attar, bakkal ve kahveci gibi mesleklerle geçimlerini sağlamaktaydılar.

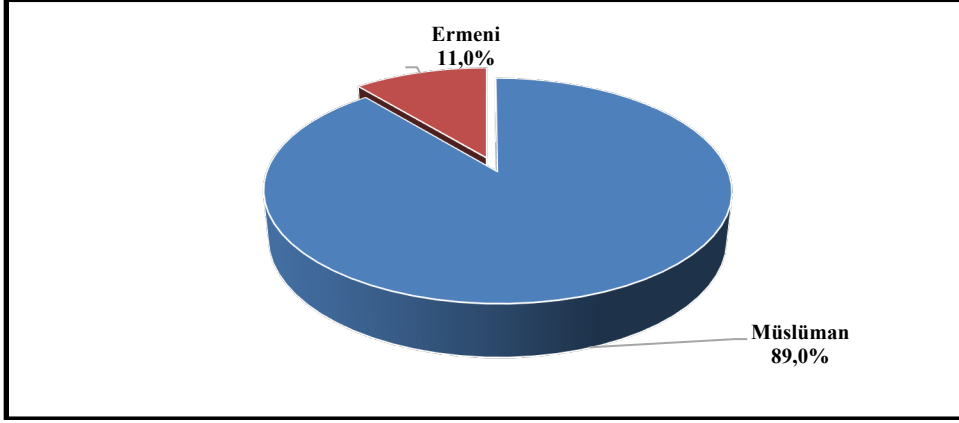
Şehrin ikinci etnik ve dini grubu Ermeni-Gregoryen gayrimüslimlerdir. XVII. yüzyılda şehre gelerek yerleşmeye başlamışlardır. Şehrin %11'i bu gruba dahildir. Genellikle tüccarlık, terzilik, çerçilik yapmaktadırlar.

İki grup devlet tarafından eşit tutulmaktaydı. Ermenilerin millet sistemi içerisinde her türlü hukuki işlemi kendilerinin tabi olduğu mahkemeye başvurarak yapma hakkı vardı. İsterlerse haklarını aramak için şer'i mahkemeye de başvurabilirlerdi.

Bolu'da uzun süre, Ermenilerle Türkler arasında iyi ilişkiler devam etmiştir. Bu konuda Zekai Konraba "Burada Ermenilerle Türkler çok iyi anlaşmış adeta kaynaşmış gibiydi. Hatta Ermeni kadınları bile şehirdeki Türk kadınları gibi başları kapalı gezerlerdi. Birlikte Ilıcaya giderken yolda ahablık ederlerdi.... Esasen Bolu şehri içinde iki unsurdan başka hiçbir kavim yok idi. Bu sebepten Bolu'ya yosunsuz Türk kaynağı adını verenler çok haklıydı" der (Konraba, 1960: 593). Bu dönemde Bolu'da iki grubun ticari ortaklık yapacak kadar iyi ilişkileri olduğunu da görmekteyiz (Süme; Sezer, 2015: 44). Bu durum tehciye kadar bu şekilde devam etmiştir.

Hatta Bolu'daki Ermeniler, Bolu'da herhangi bir isyan gerçekleştirmediklerinden, Geçici Sevk ve İskan Kanunu çıktığında hemen sevk edilmemişlerdir (Süme, Sezer, 2015: 35-54).

Grafik 6: Bolu Şehrinde Nüfusun Dini Gruplara Dağılışı ve Şehirdeki Hane Oranları



4. Sonuç

Osmanlı Devleti döneminde, nüfusa dair bilgiler içeren kaynaklardan hem Bolu kazasına hem de kazanın şehir kısmını oluşturan mahallelere dair bilgiler elde edilmiştir. Mahalle nüfuslarına dair bilgilerin kısıtlı olması çalışmamızın önemini ortaya koymaktadır. 1840 ile 1935 yılları arasındaki 95 yıllık süre içerisinde, 1.906 kişiyle %37,5 oranında bir artış kaydetmiştir. Bu oran hakkında yorum yaparken zamanın koşullarını da dikkate almak gerekmektedir. XIX. Yüzyılın başında ortaya çıkan veba, sarıhumma, kolera, tifüs, frengi gibi salgın hastalıklar; kıtlık, uzun süren ve hemen hemen yüzyılın yarısında süren savaşlar devleti ve halkı olumsuz etkilemiştir. Şüphesiz koşullar böyle olmasa nüfus artışı hem Anadolu'da hem de Bolu'da daha hızlı devam etmiş olurdu (Quataert, 2004: 911-914). Ayrıca şehirde bulunan Ermeni mahalleleri tehcir nedeniyle ortadan kalktığı için de nüfus artış hızı beklenen düzeyde olmamıştır.

Milli mücadele dönemi XIX. yüzyılda şehir nüfusunun artışı olumsuz etkilemiştir. 1925'te şehirdeki bütün mahallelerde kadın nüfusunun erkek nüfusundan fazla olması da milli mücadele döneminin etkilerini yansıtmaktadır. Eğer böyle bir dönem yaşanmamış olsaydı özellikle erkek nüfus kadın nüfusuna yakın olması beklenecekti. Böylece 1925'te toplam nüfus 7190 kişi civarında ve %5,6 daha fazla olacaktı.

KAYNAKLAR

Arşiv Defterleri

Başbakanlık Osmanlı Arşivi, ML.VRD.TMT.d kodlu, 3083, 3088, 3094, 3097, 3102, 3105, 3110, 3155, 3166, 3174, 3207, 3208, 5020 numaralı Bolu Sancağı Bolu Kazası Mahalleleri Temettüat Defterleri.

Kitaplar

Başbakanlık Devlet İstatistik Enstitüsü (2003). *Osmanlı İmparatorluğu'nun ve Türkiye'nin Nüfusu 1500-1927. Tarihi İstatistikler Dizisi, C.II*, Ankara: Devlet İstatistik Enstitüsü Matbaası.

Başvekalet İstatistik Genel Direktörlüğü (1935). *1935 20 ilkteşrin 1927 genel nüfus sayımı*, Ankara: Ulus Basımevi.

Baykara, Tuncer (1988). *Anadolu'nun tarihi coğrafyasına giriş*, C. I, Ankara: Türk Kültürünü Araştırma Enstitüsü Yayınları.

Behar, C. (2014). Bir mahallenin doğumu ve ölümü (1494-2008) Osmanlı İstanbul'unda Kasap İlyas Mahallesi. İstanbul: Yapı Kredi Yayınları.

Çınar, H., & Kıvrım, İ. (2016). *1842 Tarihli çubuk kazası nüfus defteri*. Ankara: Çubuk Belediyesi Yayınları.

Dupre, Adrien (1819). *Voyage en perse: Fait dans les années 1807, 1808 et 1809*. Paris: J.G. Dentu Imprimeur-Libraire.

Gümüüşçü, O. (2001). *XVI. Yüzyıl Larende (Karaman) kazasında yerleşme ve nüfus*. Ankara: Türk Tarih Kurumu Yayınları.

Karal, E. Z. (1995). *İlk nüfus sayımı 1831*. Ankara: Başvekalet İstatistik Umum Müdürlüğü.

Karpat, K. H. (2010). *Osmanlı nüfusu 1830-1914*. İstanbul: Timaş Yayınları.

Kaya, D. S. (2019). *XIX. yüzyılda Bolu şehrinin tarihi coğrafyası* (Yayımlanmamış doktora tezi). İstanbul Üniversitesi Sosyal Bilimler Enstitüsü, İstanbul.

Konrapa, Z. (1960). *Bolu tarihi*. Bolu: Yeni Zamanlar Dağıtım.

Tanoğlu, A. (1969). *Beşeri coğrafya-nüfus ve yerleşme*. İstanbul: İstanbul Üniversitesi Yayınları.

Taş, K. Z. (1993). *Tapu tahrir defterlerine göre 16. yüzyılda Bolu Sancağı* (Yayımlanmamış doktora tezi). Ankara Üniversitesi Sosyal Bilimler Enstitüsü, Ankara.

Texier, C. (2002). *Küçük Asya coğrafyası tarihi ve arkeolojisi* (Çev. A. Suat). C. I, Ankara: Enformasyon ve Dökümantasyon Hizmetleri Vakfı.

Tümertekin, E., & Özgüç, N. (2017). *Beşeri coğrafya insan kültür mekân*. İstanbul: Çantay Kitabevi.

Makaleler ve Ansiklopedi Maddeleri

Adıyeke, Nuri (2000). *Temettüat sayımları ve bu sayımları düzenleyen nizamname örnekleri* (ss. 769-823). *OTAM*, C. XI, S. XI.

Akbal, F. (1951). 1831 Tarihinde Osmanlı imparatorluğunda idari taksimat ve nüfus. *Belleten* 15(60), 617-628.

Aydın, B. (2009). *Salname. D.İ.A., c. XXXVI* (ss. 51-54). İstanbul: Yeni Türkiye Diyanet Vakfı Yayınları.

Bayartan, M. (2006). Türkiye'de *Tarihi coğrafya çalışmaları açısından Osmanlı yıllıklarının değerlendirilmesi. sosyoloji ve coğrafya* (ss. 602-610). İstanbul: Kızılelma Yayıncılık.

Behar, C. (2011). *Osmanlı nüfus istatistikleri ve 1831 sonrası ve modernleşmesi. Osmanlılarda bilgi ve istatistik*, H. İnalçık & Ş. Pamuk, (Ed.). Ankara: DİE Yayınları.

Bilgi, N. (1999). *Osmanlı dönemi nüfus sayımları hakkında* (ss.117-124). Türk Yurdu, S. 148-149, s.117-124.

Cuinet, V. (1891). *La Turquie d'asie, géographie administrative: statistique, descriptive et raisonnée de l'asia minor*. C. IV Paris.

- Eyice, S. (1975). Tarihde Bolu. *T.T.O.K Belleteni*. S. 47/326, İstanbul.
- Güneş, M. (2014). Osmanlı dönemi nüfus sayımları ve bu sayımları içeren kayıtların tahlili. *Gazi Akademik Bakış Dergisi*, 8(15), 221-240.
- Işık, Ş. (1999). Tarihsel coğrafya açısından temettüat defterlerinin değerlendirilmesi ve aşağı Akçay havzası örneği. *Ege Coğrafya Dergisi*, 10, 239-279.
- Kaya, D. S., & Bayartan, M. (2019). Bolu şehri mahallelerinin tarihi gelişimi. *Uluslararası Sosyal Araştırmalar Dergisi*, 21, 161-177.
- Kaya, M. (2013). *II. Meşrutiyetten çok partili hayata geçişte Bolu'nun idari ve sosyal durumu*. Konya: Bolu İl Özel İdaresi Yayınları.
- Kütükoğlu, M. (1995). Osmanlı sosyal ve iktisadi tarihi kaynaklarından temettü defterleri. *Belleten*, 9(225), 395-412.
- Öztürk, S. (2003). Türkiye'de temettüat çalışmaları. *TALİD*, 1(1), 287-304.
- Quataert, D. (2004). XIX. yüzyıla genel bakış-ıslahatlar devri-nüfus. *osmanlı imparatorluğu'nun ekonomik ve sosyal tarihi*. H. İnalçık, D. Quataert (Ed.), C. II. İstanbul: Eren Yayıncılık.
- Süme, M., & Sezer, C. (2015). Bolu'da yaşayan Ermeniler (1840-1920). *Abant İzzet Baysal Üniversitesi Eğitim Fakültesi Dergisi*, 15(USBES Özel Sayısı I), 35-63.
- Süme, M. (2017). Osmanlı devletinde nüfus sayımları ve bolu nüfus defterleri. *Tozlu Raflar*. H. Birgören (Ed.). Bolu: Bolu Belediyesi Bolu Araştırmaları Merkezi.
- Şahin, B. (2009). Osmanlı'dan cumhuriyete Kastamonu nüfusu. *Akademik Bakış Dergisi*, 17, 1-10.
- Tellioglu, İ. (1998). Vital Cuinet'e göre karadeniz bölgesinin nüfusu. *Fırat Üniversitesi İlahiyat Fakültesi Dergisi*, 3(1), 95-102.
- Yüksel, H.(2016). Osmanlı'da modern anlamda yapılan ilk nüfus sayımına göre Divriği'nin demografik yapısı. *Nüfusbilim Dergisi*, 28(1), 73-89.

İnternet Kaynakları

- Şemseddin S. (1316). *Kamus-ul alam*. <https://alam.cagdasozluk.com/osmanlica-ansiklopedi-madde-8482.html>, adresinden 27/02/2021 tarihinde erişilmiştir.