

İletişim / Correspondence:

¹ Dr. Öğr. Ü. / Asst. Prof.,
Türkiye Sağlık Enstitüleri
Başkanlığı
yeliz.merih@tuseb.gov.tr
ORCID: 0000-0002-6112-0642

² Dr. Öğr. Ü. / Asst. Prof.
Yüksek İhtisas Üniversitesi,
ozdenguduk@gmail.com
ORCID: 0000-0002-2268-0428

³ Uzm. / MSc.
Türkiye Sağlık Enstitüleri
Başkanlığı,
nazli.erturk@tuseb.gov.tr
ORCID: 0000-0001-7161-4999

⁴ Uzm. / MSc.
Türkiye Sağlık Enstitüleri
Başkanlığı,
merve.yemenici@tuseb.gov.tr
ORCID: 0000-0002-6666-7532

⁵ Prof. Dr. / Prof. Dr.
Türkiye Sağlık Enstitüleri
Başkanlığı,
kazim.arga@marmara.edu.tr
ORCID: 0000-0002-6036-1348

⁶ Prof. Dr. / Prof. Dr.
Türkiye Sağlık Enstitüleri
Başkanlığı,
satmandiabet@gmail.com
ORCID: 0000-0001-8613-1797

Geliş Tarihi: 08.04.2021

Kabul Tarihi: 20.04.2021

Received Date: 08.04.2021

Accepted Date: 20.04.2021

Anahtar Kelimeler:

Tütün, üniversite,
öğrenciler, davranışlar.

Keywords:

Tobacco, university, students,
behaviors.

Üniversite Öğrencilerinde Tütün Kullanım

Alışkanlıklarının Belirleyicileri ve Algılar: Sistemik Bir Derleme Çalışması

Yeliz Doğan Merih¹, Özden Güdük², Nazlı Ertürk³,
Merve Yemenici⁴, Kazım Yalçın Arğa⁵, Dr. İlhan Satman⁶

Özet

Bu derlemenin amacı, Türkiye'deki üniversite öğrencilerinin tütün ve tütün ürünleri kullanımına yönelik tutum ve davranışları ve bunları etkileyen faktörleri belirlemek için yapılan çalışmaları kapsamlı bir şekilde incelemek ve bu çalışmalardan elde edilen sonuçları sistematik olarak değerlendirmektir.

Bu sistematik derlemede Google Akademik, PubMed, Scopus ve Türkiye Klinikleri veri tabanları; "Türkiye", "üniversite", "yüksekokul", "öğrenci", "sigara", "nargile", "tütün" ve "tütün ürünleri" anahtar kelimeleri kullanılarak taranmış ve 2003-2020 yılları arasında Türkiye'deki üniversite ve yüksekokul öğrencilerinde yapılmış ve yayınlanmış çalışmalar belirlenmiştir. Bu amaçla yapılan taramada 102 adet çalışma tespit edilmiştir. Bunlardan 25 adet çalışma duplikasyon, 3 adet çalışma katılımcı sayısının 100'ün altında olması ve 18 adet çalışma ise verilerin yetersiz olması nedeniyle değerlendirme dışı bırakılarak 56 adet çalışma değerlendirilmeye alınmıştır. Toplumumuzda üniversite öğrencileri arasında artan sigara ve tütün ürünü kullanımında cinsiyet, arkadaş etkisi, merak, özentisi, stres ve kültürel özellikler ön plana çıkmakta olup tütün ürünleri ile mücadele politikalarında bu hususların dikkate alınması önem arz etmektedir.

Determinants of Tobacco Use Habits and Perceptions Among University Students: A Systematic Review Study

Yeliz Doğan Merih¹, Özden Güdük², Nazlı Ertürk³,
Merve Yemenici⁴, Kazım Yalçın Arğa⁵, İlhan Satman⁶

Abstract

The aim of this review was to comprehensively examine the studies conducted to determine the attitudes and behaviors of university students in Turkey on the use of tobacco and tobacco products, as well as the factors influencing on, and to systematically evaluate the results obtained from these studies.

In this systematic review, Google Scholar, PubMed, Scopus and Türkiye Klinikleri databases were searched using the keywords "Turkey", "university", "vocational school", "student", "cigarette", "waterpipe", "tobacco", and "tobacco products" to identify the studies conducted on university and college students and published between 2003-2020. In the screening made for this purpose, 102 studies were found. Of these, 25 study duplications, 3 studies were excluded due to the fact that the number of participants was less than 100 and 18 studies were excluded from the evaluation due to insufficient data and 56 studies were evaluated.

Gender, peer influence, curiosity, tendency, stress and cultural characteristics are at the forefront of the use of the increasing use of cigarettes and tobacco products, which are increasing among university students in our society, and it is important to consider these issues in tobacco control interventions.

1. Giriş

Günümüzde tütün ürünleri tek başına dünyadaki önlenebilir ölüm nedenleri arasında ilk sırada yer almaktadır. Bugün tüm dünyada tütünün; çığneme, enfiye, pipo, puro, sigara ve nargile şeklinde kullanımı mevcuttur ancak en yaygın tüketim şekli sigaradır (Aktaş ve diğ., 2018). Dünya Sağlık Örgütü'nün (DSÖ) tanımlamasına göre sigara en hızlı yayılan ve en uzun süren salgındır. Günümüzde dünya genelinde yaklaşık 1,3 milyar insan sigara içmektedir ve bu sayının 2025 yılında 1,7 milyara ulaşacağı tahmin edilmektedir. Sigara içicilerinin %84'ünün gelişmekte olan ülkelerde yaşadığı saptanmıştır. Günümüzde tek başına tütün, dünyada en önemli ölüm nedenidir. DSÖ verilerine göre tütün, yılda 5 milyondan fazla kişinin ölümüne yol açmaktadır. Bu sayı tüberküloz, HIV/AIDS ve sıtmaya bağlı ölümlerin toplamından daha fazladır. 2030 yılına gelindiğinde bu sayı 8 milyonu aşacaktır. Acil önlemler alınmadığı takdirde, tütün kullanımının bu yüzyıl boyunca 1 milyar kişinin ölümüne neden olacağı tahmin edilmektedir (World Health Organization, 2020).

Tütün üreten bir ülke olmasının da etkisiyle, Türkiye'de tütün kullanım oranı yüksektir. Türkiye dünyada en çok tütün kullanan ülkeler içerisinde onuncu sıradadır. Bu nedenle, ülkemizde sigara kullanımı önemli bir halk sağlığı problemi olarak değerlendirilmektedir. Küresel Yetişkin Tütün Araştırması 2016 verilerine göre; Türkiye'de 19,2 milyon kişi (%31,6) halen tütün ürünü kullanmaktadır. Buna göre, tütün kullanım sıklığı erkeklerde (%44,1), kadınlara göre (%19,2) daha yüksektir. Ülkemizde 18 milyon kişi (%29,6) her gün tütün kullanmaktadır (erkeklerin %41,8'i ve kadınların %17,5'i); günlük içilen ortalama sigara sayısı 18'dir ve sigara içenlerin %21'i günün ilk sigarasını uyanıktan sonraki ilk 30 dakika içinde içmektedir. 15-34 yaş arasında tütün kullananların %15'i her gün tütün ürünü kullanmaya 15 yaş altında başlamışlardır; kullanıma 18 yaş ve altında başlayanların oranı %57,5'dir; sigaraya ortalama başlama yaşı 17'dir. Daha önce her gün tütün kullananların %13,6'sı tütün kullanmayı bırakmıştır (Öntaş ve

Aslan, 2018). Türkiye İstatistik Kurumu (TÜİK)'in açıkladığı "Türkiye'de Sağlık Araştırması" verilerine göre her gün tütün kullanan 15 yaş ve üzeri bireylerin oranı 2016 yılında %26,5 iken 2019 yılında artarak %28 olarak kayıtlara geçmiştir. Bu oranın erkeklerde %41,3, kadınlarda ise %14,9 olduğu tespit edilmiştir (Türkiye İstatistik Kurumu [TÜİK], 2020).

Sigaranın insan sağlığına ve toplum üzerine olan sosyal ve ekonomik etkileri iyi bilinmektedir. Kolay ulaşılır ve kullanımının yasal olması ve diğer madde bağımlılıklarına geçiş aracı olarak algılanması sebebiyle tütün tipi madde bağımlılığı en sık ve en önemli madde bağımlılığı tipi olarak ortaya çıkmaktadır (Kutlu ve diğ. 2019). Son yıllarda yurdumuzda ve dünyada sigara içiminin birey ve toplum üzerindeki zararları ve sigarasız bir toplum yaratma konusunda oldukça geniş kapsamlı çalışmalar yapılmaktadır. Medyada ve sağlık kuruluşları bünyesinde bu konuda halkı bilgilendirmeye ve teşvik etmeye yönelik yayınların sayısı giderek artmaktadır (Alaçam ve diğ., 2015).

Tütün, alkol ve diğer psikoaktif maddelere başlama yaşı genellikle ergenlik ya da genç erişkinlik dönemidir. Bu döneme rastlayan üniversite yılları, evden ve aileden ayrılma, yeni bir çevreye uyum, eğitim yaşamıyla ilgili sorunlar, bir mesleğe aday olma ve iş arama gibi birçok sorunun olduğu zamanın riskli bir dönem olduğu belirtilmiştir (Duran ve Gözetin, 2017).

Gençlik dönemi, DSÖ tarafından 15-24 yaş arası dönem olarak tanımlanmaktadır. Gençlik döneminde birey, ilerideki yaşamında etkili olabilecek pek çok olumlu ya da olumsuz davranışları edinmektedir. Üniversite yılları, genç yetişkinliğe geçişin; bilişsel, sosyal ve duygusal değişimlerin yaşandığı; yeni bir fiziksel, sosyal, duygusal ve entelektüel bir dönemdir (Vatansev ve diğ., 2019). Bu dönemde, sigara, alkol, madde kullanımı gençler arasında bir başa çıkma yöntemi olarak tercih edilebilir. Bu sebeple, gençler bağımlılık oluşturan madde kullanımı açısından riskli gruptur (Tarı Selçuk, Avcı ve Mercan, 2018). Amerika Birleşik Devletleri'nde 18-24 yaş arası gençlerde sigara içme

alışkanlığının önemli ölçüde arttığı gösterilmiştir (Rigotti, Lee ve Wechsler, 2000). Türkiye’de yapılan kapsamlı araştırmalarda, üniversite öğrencileri arasında sigara içme sıklığının %20 ile %48 arasında değiştiği, her gün sigara içenlerin önemli bir bölümünün 15-17 yaş grubunda sigaraya başlamış olduğu ortaya konmuştur (Arslan, Pirinççi, Okyay ve Kacar Döger, 2016). Bu sonuçlar ergenler arasında madde kullanımının ne kadar ciddi bir sorun olduğunu göstermektedir.

Ülkemizin nüfusunun yarısından çoğunu gençler oluşturmaktadır ve gençlere yönelik sağlık ve eğitim hizmetleri toplum sağlığı yönünden büyük oranda önemlidir. Bu nedenle tütün kullanımı için yüksek risk altında olanların ve kullanımı etkileyen faktörlerin belirlenmesine yönelik araştırmalar oldukça önemlidir. Bütün bu gereksinimler dahilinde, planlanan sistematik derlemenin amacı; üniversite öğrencileri arasında tütün ve tütün ürünleri kullanma tutum ve davranışlarını ve bunlar üzerinde etkili olan faktörleri geniş bir zaman dilimi (2003-2020 yılları arası) içerisinde değerlendirmektir.

Bu çalışmada , 2003-2020 yılları arasında Türkiye’de çeşitli üniversite ve meslek yüksekokulu öğrencilerinin katılımı ile gerçekleştirilen çalışmaların amaçları, örneklem gruplarının nicelik ve nitelikleri, sigara ve diğer tütün ürünlerinin kullanılma davranışlarına yönelik bulguları, sistematik bir çerçevede kapsamlı olarak ele alınmıştır.

2. Yöntem

Üniversite öğrencileri arasında tütün ve tütün ürünleri kullanımı ile ilgili yapılmış araştırmaların yapılandırılmasından sonuçlandırılmasına kadar incelenmesini amaçlayan bu çalışmada sistematik derleme yöntemi kullanılmıştır. Bu sistematik derlemede aşağıdaki sorulara cevap aranmıştır:

1. Çalışmaların amaçları nelerdir?
2. Çalışmalar hangi yıllarda ağırlık kazanmıştır?
3. Çalışmaların örneklem grubunu kimler oluşturmuştur?

4. Çalışmalar nasıl tasarlanmıştır?
5. Çalışmalarda sigara ve nargile kullanma oranları nedir?
6. Çalışmalarda hangi nedenlerle tütün ve tütün ürünü kullanılmaktadır?
7. Çalışmaların öne çıkan bulguları nelerdir?

Araştırmanın tasarımı: Sistematik derleme olarak tasarlanan bu çalışmada PRISMA-P (Preferred Reporting Items for Systematic review and Meta-Analysis Protocols) protokolü takip edilmiştir (Shamseer ve diğ., 2015).

Araştırmada kullanılan veri tabanları: Çalışma Türkiye Klinikleri Tıp Veri Tabanı, Google Akademik, PubMed ve Scopus veri tabanları kullanılarak gerçekleştirilmiştir.

Araştırmaya dahil etme kriterleri: Araştırma kapsamına daha çok gözlemsel çalışmalar alınmakla birlikte, az sayıdaki müdahale çalışmaları içinde kapsama alınacak araştırmaların belirlenmesinde PICOS (P: Population-[Katılımcılar], I: Interventions [Müdahaleler], C: Comparisons [Karşılaştırma grupları], O: Outcomes [Sonuçlar], S: Study designs [Çalışma desenleri]) tasarımı dikkate alınmıştır (Karaçam, 2013).

- **Katılımcılar [P-Population]:** Araştırmanın yapıldığı dönemde, Türkiye’deki bir üniversite ya da yüksekokulda öğrenim gören öğrenciler çalışmaya dahil edilmiştir.
- **Müdahaleler [I-Interventions]:** Üniversite öğrencilerinde tütün kullanım davranışlarını inceleyen, tütün kullanım alışkanlıklarının belirleyicileri ve algılarının değerlendirildiği çalışmalar dikkate alınmıştır.
- **Karşılaştırma grupları [C-Comparisons]:** Ülkemizin farklı coğrafi bölgelerinde konumlu üniversite ve meslek yüksekokullarında gerçekleştirilen çalışmalar ile farklı fakülte ve bölümlerde öğrenim gören üniversite ve meslek yüksekokulu öğrencilerinin yer aldığı çalışmalar dahil edilmiş; karşılaştırmalarda yaş, cinsiyet, öğrenim görülen fakülte/bölüm, öğrenim yılı ve yaşadığı il/bölge faktörleri dikkate alınmıştır.

- **Sonuçlar [I-Outcomes]:** Üniversite öğrencilerinde tütün kullanım alışkanlıklarının belirleyicilerini ve algılarını değerlendiren, bu konularda etkili olan faktörleri ve önleyici yaklaşımları baz alan çalışmalar dahil edilmiştir. Sigara veya tütün mamulü kullanım oranı, tüketime başlanılan yaş, tüketim alışkanlıklarının belirleyicileri ve algıları temel çıktılar olarak değerlendirilmiştir.
- **Çalışma desenleri [S-Study designs]:** 2003-2020 tarihleri arasında ülkemizde yapılmış, ulusal veya uluslararası dergilerde Türkçe veya İngilizce olarak yayınlanmış makaleler değerlendirme kapsamına alınmıştır.

Araştırmaya dahil etmeme kriterleri: Konuyla ilgili tam metnine ulaşılamayan makaleler, katılımcı sayısının sınırlı ($n < 100$) kaldığı çalışmalar, verilerin karşılaştırmalı analizlere elverişsiz olduğu çalışmalar, derlemeler, kongrelerde sunulan sözlü ya da poster bildiriler çalışma kapsamına dahil edilmemiştir.

Verilerin toplanması: Belirlenen araştırma soruları çerçevesinde yürütülen sistematik derleme sürecinde "Türkiye", "üniversite", "yüksekokul", "öğrenci", "sigara", "nargile", "tütün" ve "tütün ürünleri" anahtar kelimeleri kullanılarak Türkiye Klinikleri Tıp Veri Tabanı, Google Akademik, PubMed ve Scopus veri tabanlarında 2003-2020 yılları arasında Türkiye'deki üniversite ve yüksekokul öğrencilerinde yapılmış ve yayınlanmış çalışmalar taranmıştır. Üç araştırmacı (MY, NE ve YDM)

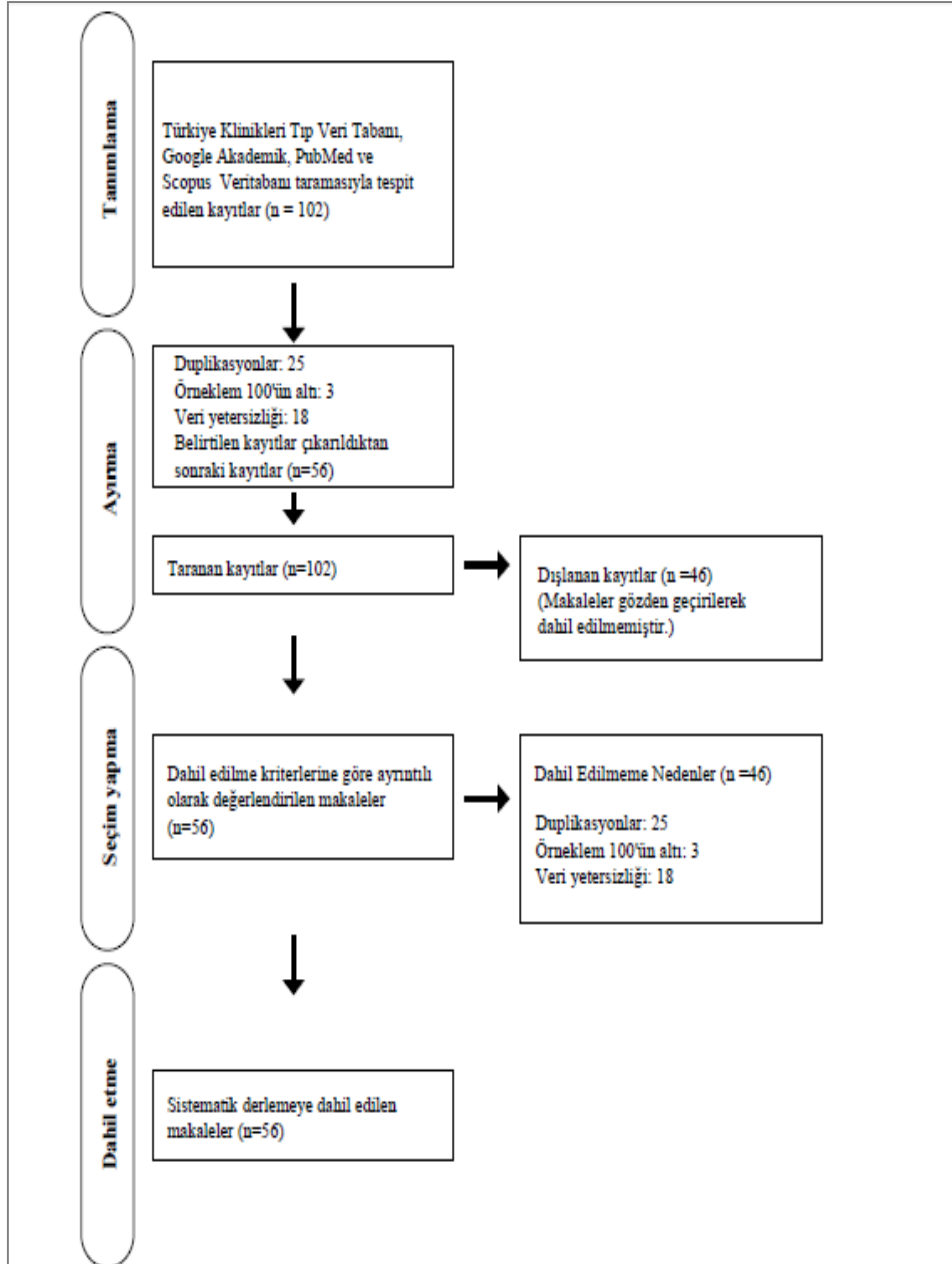
tarafından toplanan çalışmalar, üç farklı araştırmacı (ÖG, KYA ve İS) tarafından birbirinden bağımsız olarak değerlendirilmiştir.

Verilerin değerlendirilmesi: Veriler yüzde (%) olarak sunulmuştur. Yıl bazında değerlendirmelerde 5 yıllık hareketli ortalamalar, diğer (bölge ve eğitim alanı bazlı) değerlendirmelerde ise örneklem büyüklüğünü dikkate alan ağırlıklandırılmış aritmetik ortalamalar kullanılmıştır. Bölgesel karşılaştırmalarda, Türkiye 5 bölge olarak değerlendirilmiştir: Batı Anadolu (Aydın, Balıkesir, Bursa, Denizli, İzmir, Manisa ve Muğla), Kuzey Anadolu (Düzce, İstanbul, Kocaeli, Sakarya, Samsun ve Tokat), Doğu ve Güneydoğu Anadolu (Diyarbakır, Erzurum, Erzincan, Kahramanmaraş, Şanlıurfa ve Van), Güney Anadolu (Adana, Antalya, Gaziantep, Hatay ve Mersin) ve Orta Anadolu (Afyon, Ankara, Elâzığ, Eskişehir, Isparta, Kayseri ve Konya). Karşılaştırmalarda, parametrik Epsilon oran karşılaştırması testi kullanılmış, istatistiksel anlamlılık $p < 0,05$, $p < 0,01$ ve $p < 0,001$ düzeylerinde incelenmiştir.

3. Bulgular

Belirlenen kriterler ve anahtar kelimeler doğrultusunda veri tabanlarının incelenmesi sonucu 102 adet çalışma tespit edilmiştir. Bunlardan 25 adet çalışma duplikasyon, 3 adet çalışma katılımcı sayısının 100'ün altında olması ve 18 adet çalışma ise verilerin yetersiz olması nedeniyle değerlendirme dışı bırakılmıştır. Üzerinde uzlaşıya varılan 56 adet çalışma değerlendirilmeye alınmıştır (Şekil 1).

Şekil 1. Derlemeye dahil edilen çalışmaların özellikleri, PRISMA akış şeması



Derleme içinde, 2003-2020 yılları arasında yurt içinde farklı araştırmacılar tarafından yapılmış, çeşitli üniversite ve yüksekokulların muhtelif bölümlerinde okuyan öğrencileri içeren çalışmalar kapsamlı olarak değerlendirilmiş, çalışmaların amaçları ve öne çıkan sonuçları Tablo 1'de sunulmuştur. Kız ve erkek öğrenciler arasında sigara ve nargile kullanım sıklıkları, tütün kullanımına başlama yaşı ve sigara içmeye yönlendiren etmenler ise Tablo 2'de detaylı olarak ortaya konmuş ve incelemeler neticesinde elde edilen sonuçlar tartışılmıştır.

Araştırmaların amaçları: Üniversite öğrencilerinde tütün kullanım alışkanlığına yönelik yapılan araştırmalar değerlendirildiğinde; 24 çalışmada tütün ürünlerinin kullanım durumunun ve etkileyen faktörlerin belirlenmesi; 10 çalışmada tütün ürünlerinin kullanım sıklığının belirlenmesi; 10 çalışmada tütün ürünlerinin kullanım durumunun yanı sıra davranış durumlarının da belirlenmesi amaçlanmıştır. Diğer 12 çalışma ise tütün ürünlerinin olası zararlarına yönelik bilgi düzeylerinin ölçülmesi, tütün ürünlerine yönelik çıkarılan

4207 sayılı kanunla ilgili farkındalık düzeyinin belirlenmesi, sağlıklı yaşam davranışlarına yönelik değerlendirmelerde bulunulması ve önleyici yaklaşımların etkinliğinin değerlendirilmesi gibi amaçlarla gerçekleştirilmiştir (Tablo 1).

Araştırmaların yapıldığı yıllar: Araştırmayı kapsayan dönemde yapılan yayınların büyük bölümü (n=30) 2015 yılı ve sonrasında gerçekleştirilmiştir. 2015 yılı öncesi dönem incelendiğinde ise yayınların 2010-2014 (n=5), 2009-2011 (n=9) ve 2005-2008 (n=9) yıllarında yoğunlaştıkları görülmektedir. 2003-2005 döneminde sadece 3 çalışma değerlendirmeye alınmıştır (Tablo 2).

Örneklem grubunun özellikleri: Araştırmaya dahil edilen çalışmalarda örneklem grubu olarak daha sıklıkla sağlık alanındaki öğrencilerin tercih edildiği görülmüştür. Çalışmaların 23'ünün örneklem grubunu tıp fakültesi öğrencileri, 3 çalışmanın örneklem grubunu hemşirelik öğrencileri, 8 çalışmanın örneklem grubunu sağlık bilimlerinin diğer alanlarında (eczacılık, ebellek, vb.) eğitim alan öğrenciler ve 9 çalışmanın örneklem grubunu sağlık bilimleri dışındaki fakülte ve bölümlerde (beden eğitimi, ilahiyat, eğitim, iletişim, güzel sanatlar, fen edebiyat, mühendislik) eğitim alan öğrenciler oluşturmuştur. Ayrıca, 13 çalışmada öğrencilerin üniversitelerin hangi bölümlerinde eğitim aldıkları açıkça belirtilmemiştir. Çalışmaların örneklem büyüklükleri 150 ile 6212 arasında farklılık göstermekle birlikte yarıdan fazlasında (n=38) örneklem sayısının 300'ün üzerinde olduğu belirlenmiştir. Çalışmalarda 30 farklı ilden katılımcılara yer verilmiş olup en fazla çalışma Ankara (n=7), İstanbul (n=4), İzmir (n=4) ve Konya (n=4) illerinde yapılmıştır. Üç çalışma ise muhtelif şehirlerden katılımcılar barındırmıştır (Tablo 2).

Araştırmaların tasarımı: Çalışmaların tasarımları incelendiğinde, tütün ürünleri içerisinde en fazla sigara kullanımı üzerine araştırma yapıldığı (n=36), bunu ikinci sırada sigaranın yanı sıra madde kullanımının da sorgulandığı çalışmaların (n=11) takip ettiği saptanmıştır. Diğer 9 çalışma ise nargile kullanımı üzerine tasarlanmıştır.

Sigara ve nargile kullanım oranlarına yönelik incelemelerde en çok cinsiyet bazında farklılıkların (n=32), 25 çalışmada sigaraya başlama yaşının ve 13 çalışmada nargile kullanım oranlarının değerlendirildiği görülmüştür. Sadece 14 çalışmada tütün ürünlerinin (sigara ve nargile) kullanımı, cinsiyet bazında farklılıklar ve sigaraya başlama yaşı gibi kriterlerin ayrıntılı olarak birlikte ele alındığı saptanmıştır. Araştırma kapsamına alınan 25 çalışmada ise tütün kullanım oranlarının değerlendirilmesinde katılımcılara ait bireysel ve demografik veriler dikkate alınmamıştır (Tablo 2).

Tablo 1. Türkiye’de üniversite öğrencileri arasında sigara ve nargile kullanmaya yönelik çalışmaların değerlendirilmesi

Araştırma	Örneklem Sayısı	Araştırmanın Amacı	Öne çıkan sonuç
(Akvardar ve diğ., 2003)	447	Türk tıp öğrencilerinde sigara, alkol ve yasadışı uyuşturucu kullanımının yaygınlığını ortaya koymak.	Tıp öğrencilerinin madde bağımlılığı riski yüksek değildir. Yine de risk faktörlerinin yanı sıra koruyucu faktörler ülke çapındaki çalışmalarda tanımlanmalıdır.
(Boyacı ve diğ., 2003)	1567	Kocaeli Üniversitesi öğrencilerinin sigara kullanımına yönelik davranışlarını belirlemek amacı ile planlanmıştır.	Sigara içme alışkanlığı, çeşitli sosyokültürel ve ekonomik nedenlerle, çocukluk yaşlarında başlayan ve ancak aile, okul, medya, sanatçı, doktor ve devlet işbirliği ile çözülebilecek ciddi bir problemdir.
(Saatci, İnan, Bozdemir, Akpınar ve Ergun, 2004)	471	Adana'daki üniversite birinci sınıftaki öğrencilerin sigara içme yaygınlığını ve sigara içme davranışıyla ilgili sosyo-demografik faktörleri değerlendirmek.	Üniversite öğrencileri için düzenli sigara içme davranışının temel belirleyicileri, erkek cinsiyeti, düşük akademik performans, sigara içen bir arkadaş, yüksek gelirli ve yüksek eğitilmiş bir anne olarak belirlenmiştir.
(Altındağ Yanık, Yengil ve Karazeybek, 2005)	226	Şanlıurfa'da üniversite öğrencilerinde madde kullanımının yaygınlığını ve özelliklerini araştırmaktır.	Araştırmada üniversite öğrencilerinin yüksek sigara içme oranları, önemli derecede yaygın alkol kullanımı ve nadir yasadışı madde kullanımı olduğu belirlenmiştir.
(Çalışkan ve diğ., 2005)	627	Tıp fakültesi öğrencilerin ve çalışanların sigara içme ile ilgili davranışlarının değerlendirilmesi amaçlanmıştır.	Araştırma kapsamında ele alınan tıp fakültesi öğrenci ve çalışanı her 3 kişiden 1'inin sigara içtiği tespit edilmiştir. Tıp fakültelerinin bir kurum olarak sigara kontrolünü ele alması önemlidir.
(Pekşen ve diğ., 2005)	207	Ondokuz Mayıs Üniversitesi Yaşar Doğu Beden Eğitimi ve Spor Yüksek Okulu (BESYO) öğrencilerinde, sigara içme sıklığını ve bunu etkileyen faktörleri araştırmak amacı ile yapılmıştır.	Gençlere rol model olacak öğretmen, doktor gibi meslek üyelerinin ve anne babaların bu konuda bilinçlendirilmelerinin sağlanması gerekirken, diğer yandan da bırakma kampanyaları düzenlenerek salgının gerilemesine ve sigara mücadelesine katkıda bulunulmalıdır.

(Şenol, Dönmez, Türkay ve Aktekin, 2006)	119	Tıp fakültesi öğrencilerinin yıllık sigara içme yaygınlığı ve insidans oranları ile sigara içme davranışını etkileyen faktörlerini belirlemek.	Tıp eğitiminin ilk 3 yılı, sigara içmek en riskli dönemdir. Erkek olma, sigara içen arkadaşına sahip olma, çevre ve sürekli kaygı puanının yüksek olması sigaraya başlama ile ilişkilidir.
(Yeğenoğlu ve diğ., 2006)	207	Birinci ve son yıl eczacılık öğrencilerinin sigara içme durumları ve alta yatan faktörleri belirlemektir.	Eczacılık öğrencileri için müdahale çalışmalarının yapılması önerilmektedir. Eczane eğitimleri sırasında sigaranın önlenmesine odaklanılarak gerçekleştirilmelidir.
(Durmaz ve Üstün, 2006)	253	Hemşirelik eğitimi alan öğrencilerin sigara içme alışkanlıklarını belirlemektir.	Öz kontrolü düşük olan bireylerin sigara içme düzeyinin yüksek olduğu belirlenmiştir. Öğrencilere sigarayı bırakma üzerine bilgi sağlanması ve periyodik olarak sigara içme durumunun değerlendirilmesi tavsiye edilir.
(Mayda ve diğ., 2007)	230	Düzce Tıp Fakültesi öğrencilerinin sigara içme sıklığı ve öğrencilerin sigara hakkındaki tutumlarını saptamaktır.	Tıp öğrencileri sigaranın sağlığa zararlı olduğunu bilmektedirler. Sigaraya başlamada arkadaş etkisi ön planda olduğundan sigarayı bırakma kampanyaları bireysel değil arkadaş gruplarına yönelik olarak planlanmalıdır. Sigarayı bırakmak isteyenlere destek sağlanması önemlidir.
(Öksüz, Mutlu ve Malhan, 2007)	976	Gençler arasında günlük ve ara sıra sigara içmenin özelliklerini belirlemektir.	Ara sıra ve günlük sigara içenlerin bireysel ve sosyal özellikleri süreci etkilemektedir. Günlük sigara içenler, sosyal bir ortamda daha fazla sigara içme eğilimindedir
(Ocaktan, Çalışkan, Kanyılmaz ve Yıldız, 2008)	344	Tıp fakültesinde öğrencilerin ve çalışanların "light" sigara içme davranışını değerlendirmektir.	Kadın cinsiyet ve genç yaşlarda başlama ile ilişki, "light" sigaraların özellikle sigaranın zararlarına daha açık olan ve riski azaltmak isteyen bu grupların tercihi olduğunu düşündürmüştür. "Light" sigaraların daha az zararlı olduğu yönündeki kanının sigara içiminin daha da yaygınlaşmasına neden olacağı konusunda toplum bilinçlendirilmelidir.
(Celikel, Celikel ve Erkorkmaz, 2009)	1870	Üniversite öğrencisinde sigara içme yaygınlığını ve ilişkilerini araştırmaktır.	Sigara içme davranışı hafif ve geçici bir alışkanlık olarak başlayabilir ve ne yazık ki daha ciddi hale gelebilir ve gerçek bir bağımlılığa yol açabilir.

			Bu çalışmanın sonuçları, ebeveyn etkisinin yanı sıra depresyon ve umutsuzluk düzeylerine de dikkat edilmesi gerektiğini göstermektedir.
(Erdoğan ve Erdoğan, 2009)	3659	Üniversite öğrencilerinin okulda sigara içmeye yönelik görüşlerini belirlemektir.	Sigara içenler ve içmeyenler kafeterya ve koridorlarda sigaranın yasaklanması konusunda belirgin bir şekilde aynı fikirde değillerdir. Kampüs çapında etkili sigara önleme programları aktive edilmelidir.
(Vatan ve diğ., 2009)	765	2006-2007 öğretim yılında Uludağ Üniversitesi Tıp Fakültesi (U.Ü.T.F)'de okuyan öğrenciler arasında sigara içme sıklığının saptanmasıdır.	Tıp öğrencileri sigaranın sağlığa zararlı olduğunu bilmektedirler ve buna rağmen sigara içmektedirler. Sınırlayıcı yasaların konması ve özendiriciliğin azaltılmaya çalışılması belli bir noktaya kadar etkili olabilir.
(Deveci ve diğ., 2010)	2258	Doğu'daki üniversite öğrencilerinde sigara, alkol ve bağımlılık yapıcı maddelerin yaygınlığı ve kullanımını etkileyen faktörleri belirlemektir.	Öğrencilerin önemli bir kısmı alkol veya sigara kullanıyordu. Bağımlılık yapan ilaçlara erişim de yaygındı. Madde kullanımı konusunda farkındalık yaratmak için gençlere yönelik eğitim programlarına öncelik verilmelidir.
(Poyrazoğlu ve diğ., 2010)	645	Üniversite öğrencilerinin nargile içme yaygınlık oranını ve nedenlerini belirlemek amacıyla yapılmıştır.	Öğrencilerin yaklaşık üçte birinin nargile içtiği belirlendi. Tüm tütün ürünlerine karşı önlemler birleştirilmelidir.
(Gelen ve diğ., 2011)	2271	Üniversite öğrencileri ile akademik ve idari personel arasında 5727 sayılı yeni tütün yasasına ilişkin bilgi düzeyi değerlendirmek	Yasaya olan destek öğrenciler arasında personele göre daha düşüktür. Yine benzer şekilde öğrenciler arasında nargile kullanım sıklığı daha fazladır. Sigara dışındaki tütün ürünleri hakkında da toplum bilgilendirilmelidir.
(Göktalay, Cengiz Özyurt, Şakar Coşkun ve Çelik 2011)	263	Sağlık eğitimi alan 3 ve 4. sınıf öğrencilerinde sigara kullanımı ve etkileyen faktörleri belirlemek.	Sigarayı deneme ve sigara içme oranı zaman içinde artmıştır. Tıp fakültesi öğrencilerinde sigara konusunda eğitimin daha erken sınıflarda yapılmasının, aynı zamanda öğrencilerin kulüpler ya da çeşitli etkinlikler aracılığıyla sigara ile mücadelenin içine çekilmesinin yararlı olacağı düşünülmektedir.

(Mergen, Erdoğan, Tavlı, Öngel ve Tan, 2011)	2509	Eğitim fakültesi öğrencilerinde sigara içme davranışı ve bu davranışla ilişkili durumları ortaya koymaktır.	Sigara içme prevalansı artmıştır. Sigara içmeye başlama yaşı azalmış ve dolayısıyla sigara içme süresi uzamıştır. Bu nedenle, öğrencilere daha fazla eğitim programı yapılmalıdır.
(Öztürk ve diğ., 2011)	200	Hemşirelik öğrencilerinin sigara içme durumunu ve davranışlarını etkileyen faktörleri belirlemektir.	Çalışmaya katılan beş öğrenciden biri sigara içiyordu. Değişkenler açısından cinsiyet, coğrafi bölge, sigara kullanan arkadaş sayısı ve sınav zamanları sigara kullanımını etkilemektedir.
(Ulus, Yurtseven ve Donuk, 2012)	373	İstanbul Üniversitesi Beden Eğitimi ve Spor Yüksekokulu öğrencilerinde sigara içme yaygınlığını ve sigara ile ilişkili faktörleri değerlendirmektir.	Sigara içme sıklığının ikamet yeri yaşı, annenin eğitimi, babanın eğitimi, yaşadığı yerde sigara veya tütün kullanımı, öğrencilerin öğretmenlerinin sigara içme alışkanlıkları hakkındaki bilgi durumları ve alkol tüketimi gibi bazı değişkenlerle ilişkili olduğunu bulundu.
(Korkmaz ve diğ., 2013)	1309	2009-2010 yılı içerisinde Süleyman Demirel Üniversitesinde okuyan öğrencilerin tütün mamulleri-alkol kullanma durumları ile sigaraya yaklaşımlarının belirlenmesidir	Öğrencilerde tütün mamulleri-alkol kullanma düzeyleri Türkiye ortalamasındadır. Çoğunluğu sigara yasasını desteklemektedir. Sigara ile mücadelede başarılı stratejiler geliştirebilmek için öğrencilerin bu durumları göz önüne alınmalıdır.
(İçli ve diğ., 2013)	229	Tıp fakültesi öğrencilerinin sigara içimiyle mücadele konusunda yöntemlerin etkinliğini belirlemek.	İlk başta yakın olan sigara içme oranları, tıp fakültesi eğitiminin son yıllarında önemli düşüş oldu, çalışmalarımız ile sigaraya karşı gerçekçi ve başarılı bir strateji izlendi.
	641		
	975		
(Günbatar ve diğ., 2014)	163	Tıp fakültesi öğrencileri arasında sigara içme alışkanlığı ve bu alışkanlıkla ilgili davranış özelliklerini belirlemektir.	Tıp fakültesindeki öğrencilerin sigara içme oranı ülkemizdeki diğer çalışmalara göre düşük olarak saptanmıştır. Bulgular yapılan çalışmaların sigara içme prevalansında azalma sağladığını düşündürmektedir.

(Alvur, Cınar, Oncel, Akduran ve Dede, 2014)	2249	Sakarya'da 2005-2012 yılları arasında üniversite öğrencileri arasında sigara içme eğilimlerini belirlemektir.	Üniversite öğrencilerinin sigara içmesine yönelik elde edilen bu sonuçlar genellenemez ama sigaraya karşı alınan tüm önlemlerin sigara içme prevalansının azalmasına katkıda bulunduğu belirlenmiştir.
(Alaçam ve diğ., 2015)	371	Üniversite öğrencilerinde alkol ve tütün kullanım oranını ve ne kadarının problemli kullanıcı olduğunu saptamaktır.	Sigara içenlerin 1/3'ü, alkol kullananların ise 1/4'ü problemlili alkol ve tütün kullanımı açısından risk altındadır. Üniversite öğrencilerine yönelik önleyici ve tedavi edici faaliyetlerin artırılması bu kişilerde bağımlılık gelişmesini azaltmada yardımcı olabilir.
(Nacar, Cetinkaya, Başkan, Yilmazel ve Elmali, 2015)	339	Erciyes Üniversitesi birinci ve son sınıf tıp öğrencilerinin sağlık davranışlarını ve riskli durumları belirlemektir.	Riskli sağlık davranışı tıp öğrencileri arasında yaygındı, erkekler ve son sınıf öğrencileri arasında risk daha yüksekti. Bunlara göre sonuçlar, tıp müfredatı tehlikeli sağlık davranışlarını azaltmaya odaklanabilir.
(Şahin ve Çınar, 2015)	877	Bir devlet üniversitesinde pipo içmenin ve nargile içmenin durumunu ve sağlık üzerindeki etkilerine ilişkin algıları değerlendirmektedir.	Üniversite öğrencileri kullanım oranları açısından yüksek bir yaygınlık vardır. Öğrenciler nargile içmenin tehlikeleri konusunda yanlış bilgilere sahiptir.
(Yiğitalp, 2015)	326	Dicle Üniversitesi Atatürk Sağlık Yüksekokulu öğrencilerinin sigara içme alışkanlıklarını ve etkileyen faktörleri belirlemek.	Gençler arasında sigara içme yaygınlığı yüksektir. Sigara içme prevalansını azaltmak için sigaraya başlama nedenleri araştırılmalı ve üniversite çağından önce bazı önlemler alınmalı ve üniversite eğitimi süresince de devam ettirilmelidir.
(Akça ve diğ., 2016)	6212	Ortaokul ve lise öğrencilerinde sigara içme alışkanlıklarının yaygınlığını belirlemek.	Samsun'daki öğrencilerde sigara içme yaygınlığı, 15 yıl önce yapılan bir araştırmadakine benzerdi. Doğrudan gençleri hedef alan sigara karşıtı kampanyaların kullanılması önemlidir ve zararlı etkiler konusunda tam olarak bilgilendirilmelidirler.
(Arslan ve diğ., 2016)	188	Adnan Menderes Üniversitesi Tıp Fakültesi birinci sınıf öğrencilerinde, sigara kullanımı ve sigara ile ilişkili faktörlerin belirlenmesidir.	Tıp fakültesi öğrencilerinde her beş öğrenciden biri halen sigara kullanmaktadır. İleriki sınıflarda bu oranın daha yüksek olması beklenmektedir. İlk sınıflardan itibaren korunma ve bırakma konusunda destek önemlidir.

(Turhan ve diğ., 2016)	1217	Öğrencilerin sigarayı bırakma ve tıbbi müdahale konusundaki tutum, inanç ve gözlemlerini değerlendirmektir.	Öğrencilerin çoğu, sağlık çalışanlarının sigarayı bırakmadaki rolünün farkındadır. Çoğu Öğrencilerin% 100'ü tütün üzerine özel resmi eğitim almaya isteklidir. Öğrencinin davranışları ve tutumları cinsiyete ve sigara içme durumuna göre farklıdır. Türkiye'de tütün bırakma sorunlarının iyileştirilmesi tıp müfredatı faydalı olacaktır.
(Kılınç ve diğ., 2016)	298	Diş hekimliği öğrencilerinde tütün ve tütün ürünlerinin kullanım şeklini ve etkilerini belirlemektir.	Tıp fakültesi öğrencilerinde sigara içme alışkanlığı sosyal ortalamaya göre daha yüksek bulunmuştur. Sigara içmek daha sık daha yüksek sınıflar. İlk yıllardan itibaren, diş hekimliği öğrencileri tütünün zararlı etkileri konusunda yoğun bir şekilde eğitilmelidir.
(Saka, Şen ve Yakıt, 2016)	209	Dicle Üniversitesi, Atatürk Sağlık Hizmetleri MYO öğrencilerinin sigara kullanma sıklığının ve bunu etkileyen faktörlerin saptanmasıdır.	Gelecekte topluma sağlık hizmeti ve danışmanlığı verecek olan öğrencilerin sigara içme oranlarının düşük olduğu söylenemez. Sigara kullanma oranlarını öğrencilerde azaltacak çalışmalara gerek duyulduğu söylenebilir.
(Duran ve diğ., 2017)	712	Üniversite öğrencilerinin sigara içme, yalnızlık ve stresle baş etme biçimleri arasındaki ilişkiyi incelemektir.	Yalnızca sigara içmeyen öğrencilerin sosyal destek arama davranışı içenlere oranla daha yüksek düzeyde saptanmıştır. Sigara içme ile ilgili daha ayrıntılı yeni çalışmalar yapılmasının yararlı olacağı düşünülmektedir.
(Havaçeliği Atlam ve Yüncü, 2017)	1522	Üniversite öğrencilerinde sigara, alkol, madde deneyimi ve kullanım bozukluğu ile cinsiyet, fakülte, sınıf, yaşam ortamı, ailedeki madde kullanımı arasındaki ilişkiyi değerlendirmektir.	Üniversite öğrencileri arasında, erkek olma, üst sınıflarda okuma, ailesel madde kullanımı, kişinin madde deneyimi ve bağımlılığında artışa yol açabilmektedir. Aile yanında ya da yurttan kalma, sağlık bilimlerini temsil eden fakültelerde okuma ise koruyucu faktörler olarak değerlendirilebilir.
(Sönmez ve diğ., 2017)	198	Düzce Üniversitesi Tıp Fakültesi dönem I ve VI öğrencilerinde sigara içme sıklığı ve öğrencilerin sigara hakkında bilgi, tutum ve bununla ilişkili risk faktörleri araştırmasıdır.	Tıp fakültesi öğrencilerinin belli bir oranın sigara kullandığı ve bu oranların I. dönemden VI. döneme doğru arttığıdır. Öğrencilerin tıp eğitiminde sigara ve zararları ile ilgili yeterli düzeyde eğitim verilmediği ve öğrencilerin sigara bırakma polikliniklerin işlevini bilmediğidir.

(Onurlubaş ve diğ., 2017)	300	Üniversite öğrencilerinin sigara tüketimini etkileyen faktörlerin ortaya konulması olarak belirlenmiştir.	Cinsiyet, yaş, sınıf, yakın arkadaş çevresi, ailedeki bireylerin sigara içmesi, prestij, köken, sosyal olduğunu düşünme ve stres faktörlerinin üniversite öğrencilerinin sigara tüketimi üzerinde anlamlı bir etkiye sahip olduğu sonucuna ulaşılmıştır.
(Tarı Selçuk ve diğ., 2017)	301	Öğrencilerin sigara bağımlılığı derecesinin, sigarayı bırakmaya yönelik istek ve öz-etkililik düzeyinin belirlenmesi ve etkileyen etmenlerin saptanmasıdır.	Öğrencilerin yaklaşık yarısının orta ve yüksek derecede sigara bağımlısı olduğu, üçte birinden fazlasının sigarayı bırakmak istediği ve sigarayı bırakmaya yönelik öz-etkililiklerinin orta düzeyde olduğu tespit edilmiştir.
(Aktaş ve diğ., 2018)	156	Üniversite öğrencilerinin nargile konusundaki bilgi, tutum ve davranışlarının belirlenmesi amaçlanmıştır.	Öğrenciler arasında nargile içme oranı oldukça yüksek bulunmuş olup özellikle sigara kullanan kişilerde nargile içme oranının daha yüksek olduğu görülmüştür. Nargile kullanımının yaygınlaşmasını önlemek için yerinde ve zamanında müdahalelere gereksinim olduğu ortadadır.
(Baştürk ve diğ., 2018)	150	İzmir Katip Çelebi Üniversitesi Tıp Fakültesi birinci ve altıncı sınıf öğrencilerinin sigara içme durumları, anksiyete düzeyleri ve 4207 sayılı kanun hakkındaki tutumlarını değerlendirmektedir.	Tıp fakültelerinde sigara içme sıklığı yıllar içinde artmaktadır. Sigara kullanmayanlar yasanın uygulanmasını sigara içen öğrencilere göre daha fazla desteklemektedir. Genç doktorların bilgi düzeyini arttırmak için sigara ile ilgili politikalar ve yasalar tıp eğitiminin bir parçası haline getirilebilir.
(Çifçi ve diğ., 2018)	309	Mardin Artuklu Üniversitesi Sağlık Yüksekokulu hemşirelik bölümü öğrencilerinin sigara içme düzeyleri ve etkileyen faktörleri belirlemektir.	Araştırmaya katılan öğrencilerin sigara içme durumlarıyla annelerinin, büyük kız kardeşlerinin ve yakın arkadaşlarının sigara alışkanlığı, baba eğitim düzeyi, cinsiyetleri, ders durumlarının iyiden kötüye doğru değişimi, yakın arkadaşlarının sigara içme alışkanlığı arasında istatistiksel anlamlılık tespit edilmiştir.
(Karadoğan, Önal ve Kanbay, 2018)	2505	Üniversite öğrencilerinin sigara içme davranışını hangi faktörlerin etkilediğini belirlemek.	Çalışma popülasyonunda benzerlerine kıyasla daha yüksek sigara içme oranı belirlenmiştir. Nitel araştırmalar yoluyla altta yatan faktörler değerlendirilmeli ve önleyici stratejiler buna göre uygulanmalıdır.

(Kılıç ve diğ., 2018)	384	Ondokuz Mayıs Üniversitesi öğrencilerinin sigara kullanımını etkileyen faktörleri belirlemektir.	Sigara kullanımını etkileyen en önemli faktörler; öğrencinin ikamet ettiği yerde sigara içilmesi, annenin sigara içmesi, öğrencinin cinsiyeti ve yaşı olarak belirlenmiştir. Öğrencilerde sigara kullanımının azaltılması için, yasal tedbirlerin yanı sıra üniversiteler ile sağlık ve milli eğitim bakanlıkları başta olmak üzere, diğer ilgili kamu kurumları ile sivil toplum kuruluşlarının birlikte hareket ederek ciddi bir kamuoyu oluşturmaları gerekmektedir.
(Oğuz ve diğ.,2018)	602	Bir üniversitenin sağlık ve sosyal bilimlerinde okuyan öğrencilerin sigara içme durumu ve sigaranın neden olduğu hastalıkları bilme durumunu incelemektir.	Sağlık bilimlerindeki öğrenciler sosyal bilimlerdeki öğrencilere göre daha az sigara kullanmaktaydı. Öğrencilerin büyük bir çoğunluğu sigaranın neden olduğu hastalıkları bilmektedir.
(Çilekar, Dumanlı ve Günay, 2019)	516	Sağlık alanı ile ilgili olan ve topluma göre sağlık alanında daha bilinçli olan tıp fakültesi öğrencilerinde tütün kullanma oranını ve etkileyici faktörleri belirlemektir	Öğrencilerin sigara içme oranı birçok literatüre göre daha düşük orandaydı. Toplumda birer rol model olmaya aday tıp fakültesi öğrencilerinin özellikle bu konuda bilinçlendirilmesi gerekmektedir.
(Doğan ve diğ., 2019)	432	Erciyes Üniversitesi İlahiyat Fakültesi öğrencilerinin sigara içme durumlarını ve sigara kullanımına ilişkin görüşlerini değerlendirmektir.	İlahiyat Fakültesi öğrencilerinin büyük bir çoğunluğu sigara içmemektedir. Sigara ve sınıf seviyesi yükseldikçe bırakma oranları hem kadınlar hem de erkekler arasında artmaktadır. Hemen hemen tüm öğrenciler sigara içmenin yanlış ve yasak olduğu konusunda hemfikirdir. Ülkeler bu sorunu çözmek için yasal düzenlemeler yapmalı ve buna ek olarak din adamları ve eğitimciler bu sorunun çözümü için rol almalıdır.
(Keskin, 2019)	300	Çukurova Üniversitesi öğrencilerinin sigara tüketiminin araştırılmasıdır.	Artan gelirin sigara tüketimindeki artıştan daha fazla olduğunu göstermektedir. Buna ek olarak, stres ve sakinleştirmek gibi psikolojik etmenlerin yanında ailede sigara içenlerin varlığı sigara tüketimini arttırdığı sonucuna ulaşılmıştır

(Kutlu ve diğ., 2019)	993	Tıp fakültesi öğrencilerinde tütün ve tütün ürünleri kullanım yaygınlığını ve etkileyen faktörleri araştırmaktır.	Çalışma, tıp fakültesi 6. sınıf öğrencilerinde sigara içme prevalansının ve sigara bağımlılığının arttığını ortaya koymuştur. Stres ve çevre en önemli etkileyen faktörlerdir. Tıp fakültesi öğrencilerinin sigarayı bırakma ve sigaranın zararlı etkileri konusundaki eğitim düzeyleri iyileştirilmeli ve sigarayı bırakma konusundaki sorumluluklarının bilincinde olmalıdır.
(Vatansev ve diğ., 2019)	337	Tıp fakültesi ile iletişim fakültesi öğrencilerinde tütün ve tütün ürünleri kullanım sıklığını ve etkileyen faktörleri belirlemek, sigara ile ilgili algı ve tutumlarını araştırmak ve fakülteler arasında karşılaştırma yapmaktır.	Sağlıkla ilişkili fakültelerde sigara kullanım sıklığı diğer fakülte öğrencilerinden daha düşük olduğu saptanmıştır. Sigaranın zararları ve bırakma yöntemleri ile ilgili derslerin diğer fakülte öğrencilerinin de alması sağlanmalıdır.
	168		
(Kuş ve diğ., 2019)	522	Önemli bir halk sağlığı sorunu olan tütün kullanımının Tıp Fakültesi öğrencilerindeki durumunu incelemektir.	Araştırmaya katılan öğrencilerin sigaraya başlama yaşı $16,3 \pm 3,3$ olup ortalama 4 yıl 8 aydır sigara içtiklerini ve ortalama günde 10 adet sigara içtiklerini belirtmişlerdir. Geleceğin hekimleri olan tıp fakültesi öğrencilerinin sadece sigara değil diğer tütün ürünleri konusunda da yeterli düzeyde bilgilendirilmesi ve bilinçlendirilmesi gereklidir.
(Özpulat ve diğ., 2019)	210	1.sınıfa devam eden üniversite öğrencilerinin riskli sağlık davranışları ve etkileyen faktörleri saptamaktır.	Öğrenciler arasında riskli sağlık davranışları bulunmakta, okullara ve cinsiyete göre oranları değişmektedir. Üniversiteler arası işbirliği sağlanarak bilimsel toplantı/sempozyum gibi üniversite gençliğinin düzenlenmesine ve sürdürülmesine aktif olarak katılabileği faaliyetlerin artırılması, klüp ve gönüllülük çalışmalarının yapılması, üniversite öğrencilerinin bilinç ve farkındalıklarının artmasında doğrudan etkili olabilir.
(Ertekin Pınar, 2020)	265	Ebelik bölümünde öğrenim gören öğrencilerin üniversite öğrenimi sırasında sağlığı ilgilendiren riskli davranışlarını belirlemektir.	Alkol-madde kullanımı ve beslenme alışkanlığı üçüncü sınıf, intihar eğilimi ikinci sınıf öğrencilerinde yüksektir. Evde arkadaşları ile yaşayan öğrencilerde sigara, aylık geliri yeterli olanlarda alkol kullanımı, mesleği kendi seçmeyenlerde intihar eğilimi ve okul terki, mesleği kendine uygun bulmayanlarda da intihar eğilimi daha yüksektir.

(Kaya ve Ergün, 2020)	1054	Sağlık bilimleri öğrencilerinin sigara içme durumlarını, ikincil sigara dumanı ile ilgili farkındalık düzeylerini ve bunları etkileyen faktörleri belirlemektir.	Çalışmada, ikincil sigara dumanı maruziyetinin yüksek olduğu ve sigara içen öğrencilerin hemen hemen hepsinin bağımlılık düzeyinin orta ve üstünde olduğu belirlendi. Sigaraya başlama yaş ortalamasının üniversite yıllarına rastladığı saptandı. Bu sonuçlar doğrultusunda üniversitenin ilk yıllarında ikincil sigara dumanı maruziyetini de içeren sigara önleme ve bırakma programları yapılması önerilir.
(Göktalay, Cengiz Özyurt, Şakar Coşkun ve Çelik 2020)	1588	Yaşa ve cinsiyete göre çocuk ve gençlerde sigara ve nargile kullanım yaygınlığını belirlemek ve nargile kullanımına ilişkin faktörleri belirlemektir.	Erkeklerde sigara ve nargile kullanımının yüksek olduğu, her iki cinsiyette de yaş arttıkça arttığı belirlendi (p <0.05). Her iki ankette de çalışma gruplarında sigara ve nargile kullanan anne-baba ve arkadaşların sigara ve nargile kullanımını etkilediği belirlenmiştir (p <0.05). Ayrıca nargile kullanımının sosyal belirleyicisi anne babaların eğitim düzeyi ve sosyal sınıfın yüksek olması olarak belirlenmiştir (p <0.05).Başta gençler olmak üzere tüm tütün ürünlerinin kullanımına karşı mücadele etmemiz önemlidir.

Tablo 2. Türkiye’de üniversite öğrencileri arasında sigara ve nargile kullanmaya yönelik çalışmaların değerlendirilmesi

Araştırma	Araştırma yapılan fakülte	Şehir	Örnek Sayısı	Sigara Kullanımı, %		Nargile Kullanımı, %		Sigaraya Başlama Yaşı, Ort. (SS)		Tütün Kullanma Nedenleri %			
				Kız	Erkek	Kız	Erkek	Kız	Erkek	Me-rak, özenti	Yakın çevre, arkadaş	Stres, sıkıntı	Keyif alma, zevk
(Akvardar ve diğ., 2003)	Tıp	İzmir	447	21,7	38,7			I. sınıf: 15,3 (2,8) IV. sınıf: 18,2 (2,7)					
(Boyacı ve diğ., 2003)	Muhtelif	Kocaeli	1567	22,9	42,1			15,0-20,0					
(Saatci ve diğ., 2004)	Muhtelif	Adana	471	34,5	40,9								
(Altındağ ve diğ., 2005)	Fen-Edebiyat	Şanlı-urfa	226	26,9				14,3 (3,5)					
(Çalışkan ve diğ., 2005)	Tıp	Ankara	627	13,1	34,7			19,6 (2,7)	18,2 (3,1)	-	27,8	-	-
(Pekşen ve diğ., 2005)	Beden Eğitimi ve Spor	Samsun	207	9,8	18,1			16,1 (0,7)	16,7 (3,2)				
(Şenol ve diğ., 2006)	Tıp	Antalya	119	21,8				17,7 (1,7)	17 (2,6)				

(Yeğenoğlu ve diğ., 2006)	Eczacılık	Ankara	207	22,2	9,4				-	4,8	38,1	38,1
(Durmaz ve Üstün, 2006)	Hemşirelik	Muhtelif	253	29,2					-	18,9	18,9	-
(Mayda ve diğ., 2007)	Tıp	Düzce	230	31,3			16,9 (2.9)		28	54,4	4,4	-
(Öksüz ve diğ., 2007)	Muhtelif	Ankara	976	51,3	44,6				-	46,5	22	9,8
(Ocaktan ve diğ., 2008)	Tıp	Ankara	344	37			18,8 (3.0)					
(Celikel ve diğ., 2009)	Muhtelif	Tokat	1870	24,4	46,2		16,9 (2,3)	15,7 (3,0)				
(Erdoğan ve Erdoğan, 2009)	Muhtelif	Ankara	3659	27,8	39,6							
(Vatan ve diğ., 2009)	Tıp	Bursa	765	8,2	25,4		18,9 (2,9)	17,2 (2,8)	15,9	11,9	46,3	-
(Deveci ve diğ., 2010)	Tıp	Elazığ	2258	19,2	33,6		16,1 (2,9)		32,1	9,5	5,7	

(Poyrazoğlu ve diğ., 2010.)	Tıp, Mühendislik	Kayseri	645	13,8	20,2	41,6							
(Gelen ve diğ., 2011.)	Tıp	Maraş	2271	20,1									
(Göktalay ve diğ.,2011)	Tıp, Sağlık MYO	Manisa	263	34,6					55,2/ 10,3	36,8	-	-	
(Mergen ve diğ., 2011)	Eğitim	Manisa	2509	45,9									
(Öztürk ve diğ., 2011)	Hemşirelik	Muhtelif	200	14,2	43,2				60	-	10	-	
(Ulus ve diğ., 2012)	Beden Eğitimi ve Spor	İstanbul	373	24,2	26,5			18,0 (2,6)	37,5	34,8	27,7	-	
(Korkmaz ve diğ., 2013)	Muhtelif	Isparta	1309	28,2	60,4	17,2	37,5	16,2 (2,6)	22	25,7	20,5	-	
(İçli ve diğ., 2013)	Tıp	Ankara (2007)	229	25,1				16,8 (5,5)	18,2 (3,8)				
		Ankara (2009)	641	15									

		Ankara (2012)	975	10,4				17,7 (2,5)	17,9 (2,4)				
(Günbatar ve diğ., 2014)	Tıp	Van	163	2,8	26					42,5	14,9	18,4	-
(Alvur ve diğ., 2014)	Muhtelif	Sa-karya	2249	19,0	35,0								
(Alaçam ve diğ., 2015)	Muhtelif	Denizli	371	23,7	48,2			16,2 (2,7)					
(Nacar ve diğ., 2015)	Tıp	Kayseri	339	24,8		35,4							
(Şahin ve Çınar, 2015)	Muhtelif	Ankara	877	18,6		29,3							
(Yiğitalp, 2015)	Hemşire-lik	Diyarba-kır	326	3,5	21,9			16,1 (2,9)		26,5	35,8	50,9	18,9
(Akça ve diğ., 2016)	Tıp	Sam-sun	6212	8,2	18,0			14,6 (1,3)	13,8 (1,6)	Kız	5,7	29,1	47,1
										Erkek	9	30,4	44,1
(Arslan ve diğ., 2016)	Tıp	Aydın	188	7,2	26,6					56,4	-	48,7	-
Turhan ve diğ., 2016)	Tıp	Muhte-lif	1217	18,9	40,2								

(Kılınç ve diğ., 2016)	Diş He- kimliği	İzmir, Hatay	298	19,4	39,0	27,4		%22,5, <15 %36,0, 15-18 %41,5, ≥19				
(Saka ve diğ., 2016)	Sağlık Hizm. MYO,	Diyarba- kır	209	14,0	47,0							
(Duran ve diğ., 2017)	Muhtelif	Balıke- sir	712	15,2	51,7							
(Havaçeliği Atlam ve diğ., 2017)	Muhtelif	İzmir	1522	22,2	40,4							
(Sönmez ve diğ., 2017)	Tıp	Düzce	198	19,7			11-15	-	43,5	17,4	15,2	
(Onurlubaş ve diğ., 2017)	Uygula- malı Bi- lim. MYO	Edirne	300	55,7								
(Tarı Selçuk ve diğ., 2017)	Sağlık Bi- lim., Hem- şirelik	Balıke- sir	301	17,3			<17,0					
(Aktaş ve diğ., 2018)	Tıp, Güzel Sanatlar	İstan- bul	156	37,8	45,9	48,8		27	40	-	23	
(Baştürk ve diğ., 2018)	Tıp	İzmir	150	15,1	18,8			-	18,2	61,5	30	

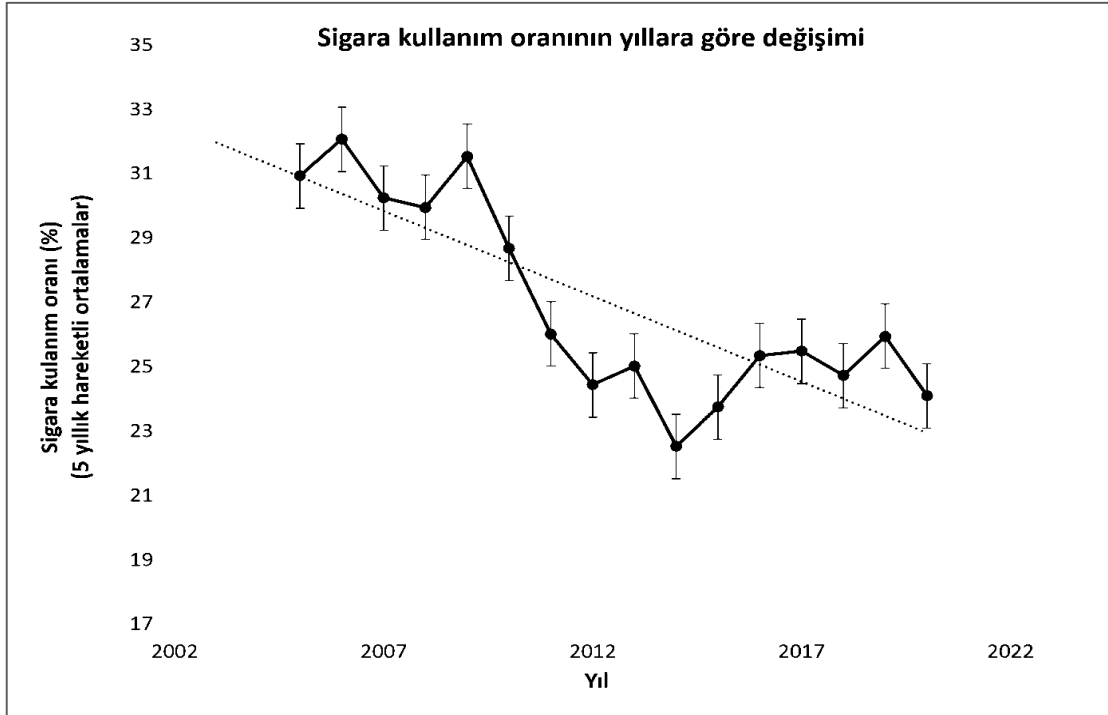
(Çifçi ve diğ., 2018)	Sağlık YO, Hemşirelik MYO	Mardin	309	18,9	52,9			<18,0	-	83,2	26,4	31,1
(Karadoğan ve diğ., 2018)	Muhtelif	Artvin	2505	15,9	46,0			17,0 (2,6)	15,7 (2,7)			
(Kılıç ve diğ., 2018)	Fen, Sosyal, Sağlık Bilimler	Samsun	384	30,1	53,3							
(Oğuz ve diğ.,2018)	Muhtelif	İstanbul	602	10,5	43,2				23,3	24,4	23,8	
(Çilekar ve diğ., 2019)	Tıp	Afyon	516	17,1		10,1		16,9 (2,9)	32	38	29	-
(Doğan ve diğ., 2019)	İlahiyat	Kayseri	432	6,9				16,1 (2,9)				
(Keskin, 2019)	Muhtelif	Adana	300	41,0								
(Kutlu ve diğ., 2019)	Tıp	Konya	993	5,1	22,5	9,5			18,9	42,6	24,6	-
(Vatansev ve diğ., 2019)	Tıp	Konya	337	3,9	23,8	11,6		16,7 (2,8)				
	İletişim	Konya	168	46,4	52,5	24,4			-	88,3	-	-

(Kuş ve diğ., 2019)	Tıp	Kahramanmaraş	522	17,1		5,1		16,3 (3,3)		13,7	28,4	22,1	-
(Özpulat ve diğ., 2019)	Sağlık YO ve İktisadi ve İdari Bilimler Fakültesi	Konya	210	6.8	16.7	10.6	25.6	-					
(Ertekin Pınar 2020)	Ebelik	Sivas	265	12.5		3.0		-					
(Kaya ve diğ., 2020)	Sağlık Bilimleri Öğrencileri	İstanbul	1054	10.8	31.3	-	-	15.88 (3.44)		45.9	35	7.7	8.4
(Göktalay ve diğ., 2020)	Tıp, SYO ve Beden Eğitimi	Manisa	1588	15.6	32.6	24.1	41.7	-	-				

Araştırmalarda sigara kullanım oranları: Ülkemizin sigara ve tütün mamulleri ile mücadele kapsamında gerçekleştirilen yasal ve düzenleyici faaliyetlerin etkinliğini değerlendirebilmek adına, çalışmalarda ele alınan örneklemi oluşturan öğrencilerin sigara kullanım oranları 5 yıllık hareketli ortalamalar ile ifade edilmiştir (Şekil 2). Araştırma kapsamındaki dönemde, 2003 ile 2020 yılları

arası, sigara kullanım oranında genel bir düşüş eğilimi olduğu görülmektedir. 2003-2008 yılları arasında %30'ların üzerinde seyreden oran, 2008 yılından itibaren hızlı bir düşüşe geçmiştir ve 2014'te en düşük seviyesi olan %22,5'e gerilemiştir. Sonraki dönemde ise kısmi bir artış yaşanmış ve son beş yılda %25 seviyelerinde gerçekleşmiştir.

Şekil 2. Sigara kullanım oranlarının yıllara göre değişimi

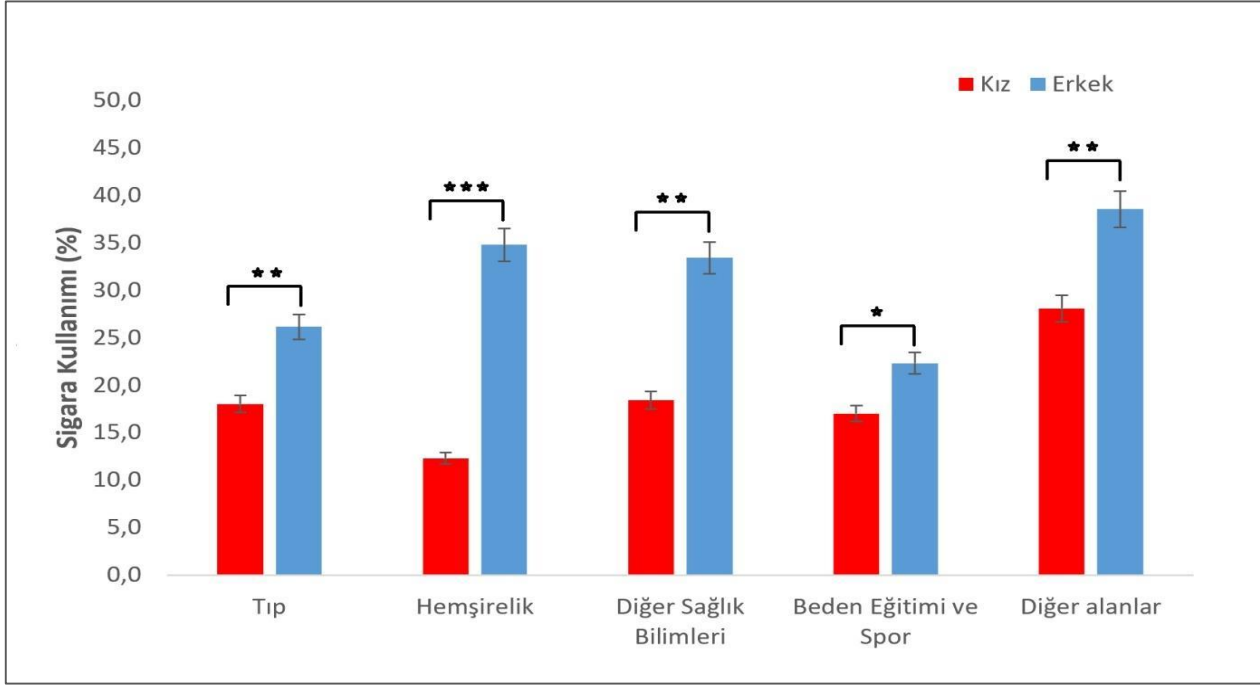


Sigara kullanım oranlarının cinsiyete ve eğitim alanlarına göre dağılımları değerlendirildiğinde, eğitim alınan tüm bölümlerde erkek öğrencilerin kız öğrencilere göre sigara kullanım oranlarının istatistiksel olarak anlamlı düzeyde daha yüksek olduğu görülmüştür (Şekil 3). Cinsiyete bağlı bu farklılığın anlamlılık düzeyi eğitim alanlarına göre değişiklik göstermiştir. Örneğin, hemşirelik öğrencilerinde erkeklerin sigara kullanım oranı kız öğrencilerin 2,8 katı olup ($p<0,001$); bu oran beden eğitimi ve spor alanında eğitim gören öğrencilerde 1,3 kat olarak ($p<0,05$) gerçekleşmiştir.

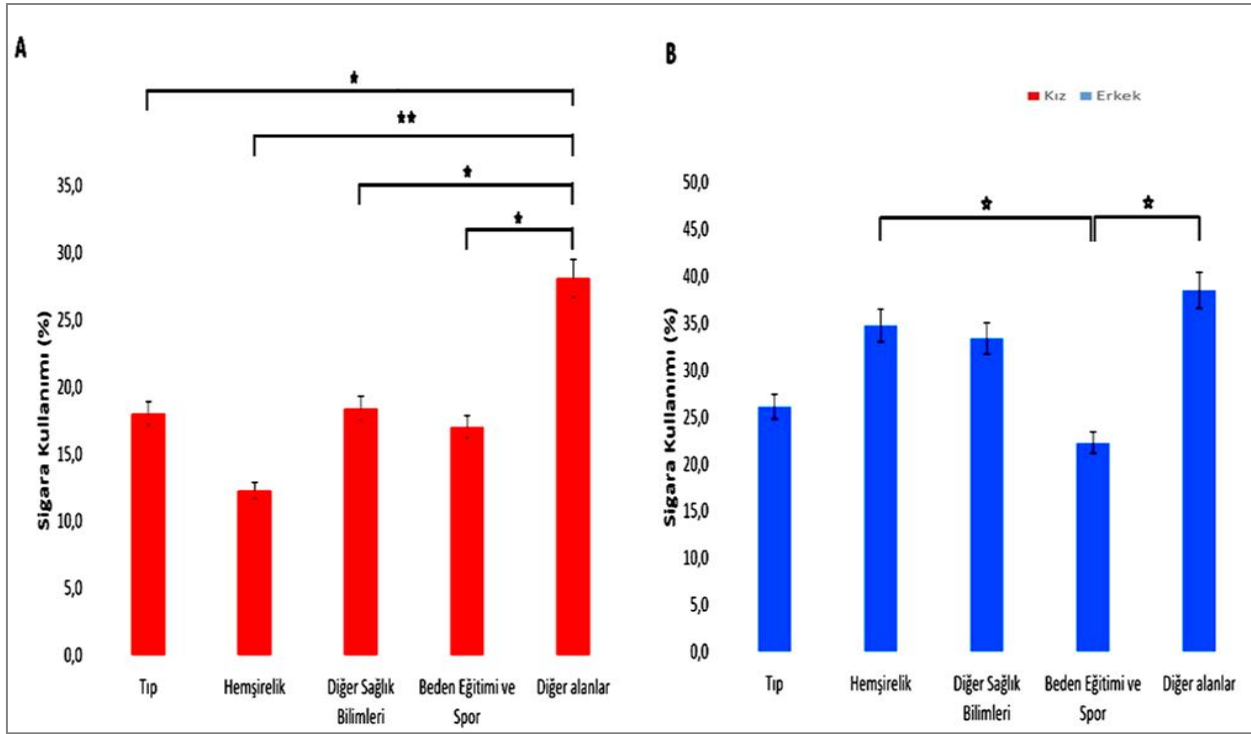
Her iki cinsiyette de sağlık bilimleri dışında eğitim gören öğrencilerin sigara kullanım oranlarının en yüksek olduğu görülmüştür. Öte yandan, kız öğrencilerde hemşirelik alanında, erkek öğrencilerde ise beden eğitimi ve spor alanında eğitim

alan öğrencilerin, diğer alanlarda eğitim görenlere göre sigara kullanım oranları anlamlı derece düşüktür (Şekil 4). Kız öğrencilerde, sağlık bilimleri dışında eğitim alan öğrencilerin sigara kullanım oranı tıp ($p<0,05$), hemşirelik ($p<0,01$), diğer sağlık bilimleri ($p<0,05$) ve beden eğitimi ve spor ($p<0,05$) alanında eğitim gören öğrencilere oranla anlamlı düzeyde yüksektir (Şekil 4A). Erkek öğrencilerde ise sağlık bilimleri dışında eğitim alan öğrencilerin sigara kullanım oranı ile beden eğitimi ve spor alanında eğitim gören öğrencilerin oranı arasında anlamlı bir fark mevcuttur ($p<0,05$). Benzer şekilde, hemşirelik öğrencileri ile beden eğitimi ve spor öğrencilerinin sigara kullanım oranları arasında da istatistiksel olarak anlamlı düzeyde ($p<0,05$) bir farklılık vardır (Şekil 4B).

Şekil 3. Sigara kullanım oranlarının eğitim alanlarına göre dağılımı (1 yıldız p<0,05; 2 yıldız p<0,01; 3 yıldız p<0,001)



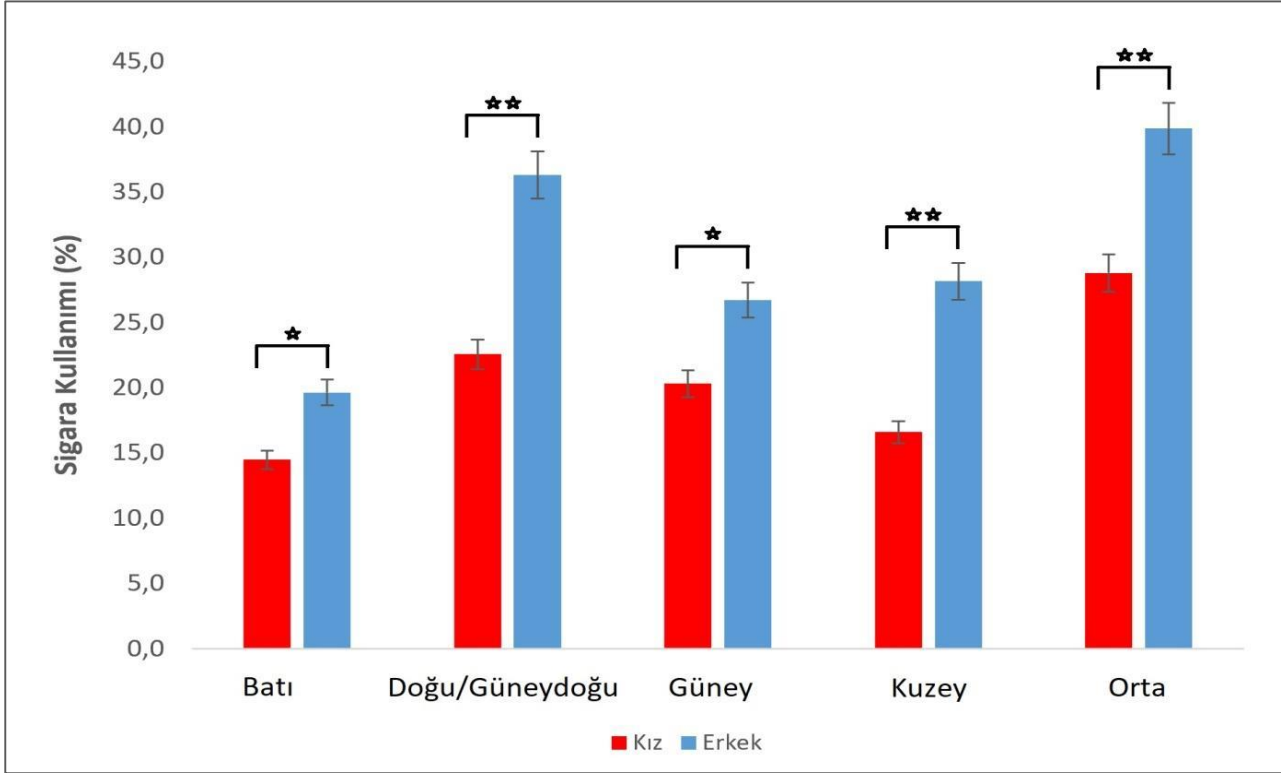
Şekil 4. Sigara kullanım oranlarının eğitim alanlarına göre karşılaştırılması (1 yıldız p<0,05; 2 yıldız p<0,01)



Sigara kullanım oranlarının eğitim alınan yerleşim bölgesine göre dağılımları değerlendirildi-

ğinde; erkek öğrencilerin sigara kullanım oranlarının her bölgede kız öğrencilerden anlamlı düzeyde yüksek olduğu görülmüştür (Şekil 5).

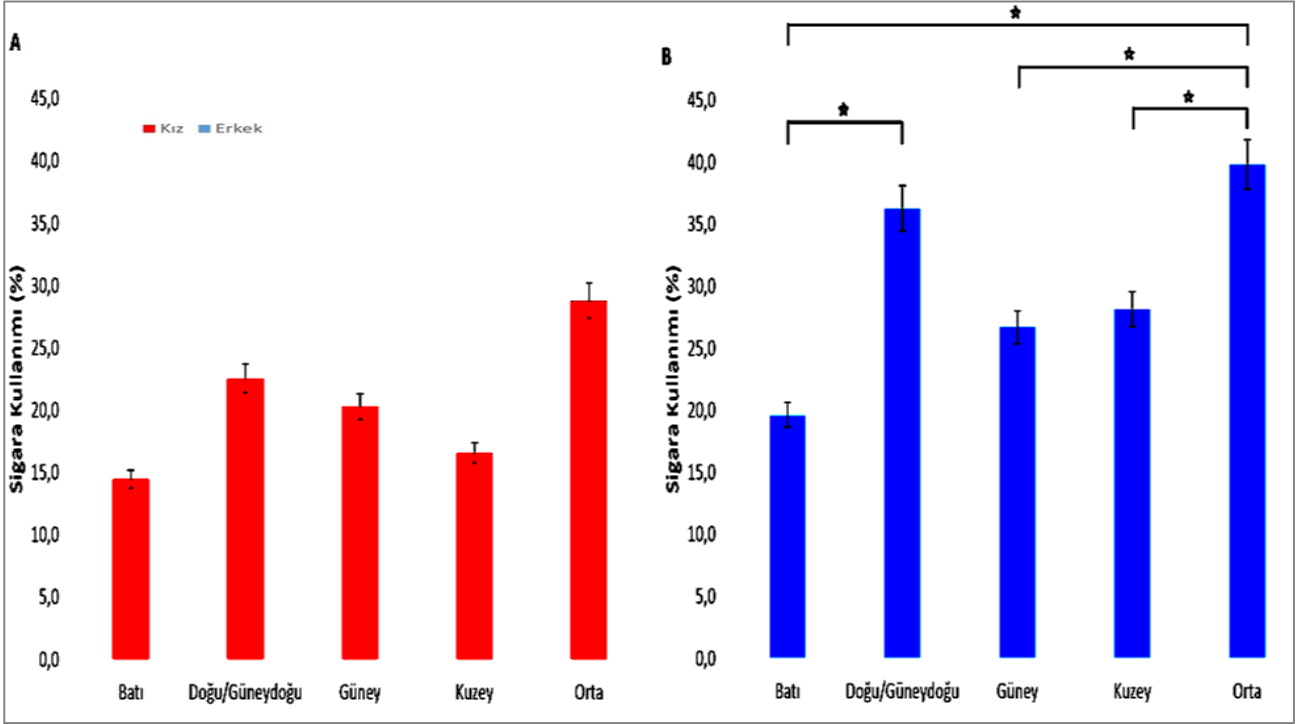
Şekil 5. Sigara kullanım oranlarının bölgelere göre dağılımı (1 yıldız $p<0,05$; 2 yıldız $p<0,01$)



Hem kız hem de erkek öğrencilerde en yüksek sigara kullanım oranı Orta Anadolu bölgesinde gerçekleşirken, en düşük sigara kullanım oranları ise Batı Anadolu bölgesinde gözlemlenmiştir. Bölgeler arası karşılaştırmalarda kız öğrencilerin sigara kullanım oranları arasında istatistiksel olarak anlamlı düzeyde farklılık bulunmamıştır (Şekil 6A). Öte yandan, erkek öğrencilerin sigara kullanım oranının bölgelere göre önemli derecede değiştiği

görülmüştür. Şöyle ki, en yüksek sigara kullanım oranının görüldüğü Orta Anadolu bölgesi ile Batı Anadolu, Güney Anadolu ve Kuzey Anadolu bölgeleri arasında erkeklerde sigara kullanım oranı açısından istatistiksel olarak anlamlı ($p<0,05$) bir fark görülmektedir. Benzer şekilde, erkek öğrencilerin sigara kullanım oranı Batı Anadolu ile Doğu ve Güneydoğu Anadolu bölgeleri arasında da anlamlı bir farklılık ($p<0,05$) göstermektedir (Şekil 6B).

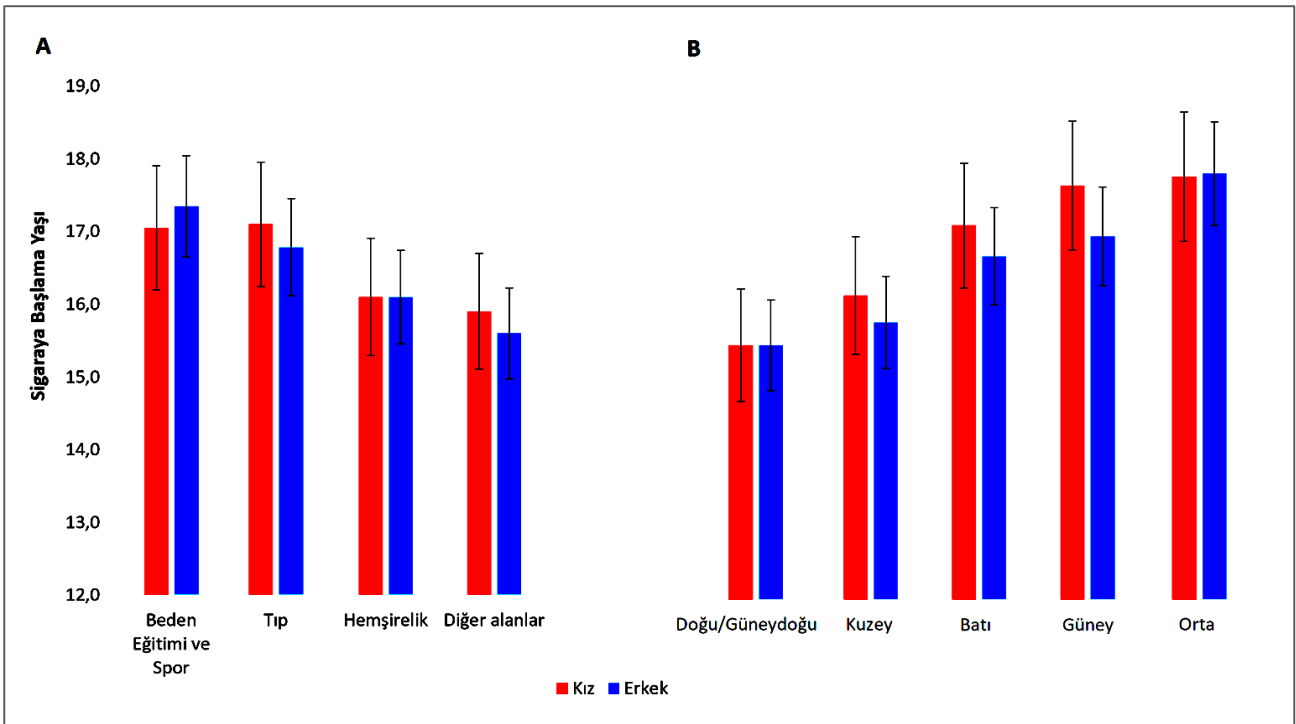
Şekil 6. Sigara kullanım oranlarının bölgelere göre karşılaştırılması (1 yıldız p<0,05)



Öğrencilerde sigaraya başlama yaşı cinsiyete, bölgelere ve eğitim alanlarına göre değerlendirildiğinde ise kız öğrencilerin erkek öğrencilere göre genelde daha geç yaşlarda sigaraya başladığı, diğer eğitim alanlarına oranla beden eğitimi ve spor

alanında eğitim alan erkek öğrencilerin sigaraya daha geç yaşta başladığı ve Doğu/Güneydoğu bölgesindeki öğrencilerde sigaraya başlama yaşının diğer bölgelere oranla daha düşük olduğu belirlenmiştir (Şekil 7).

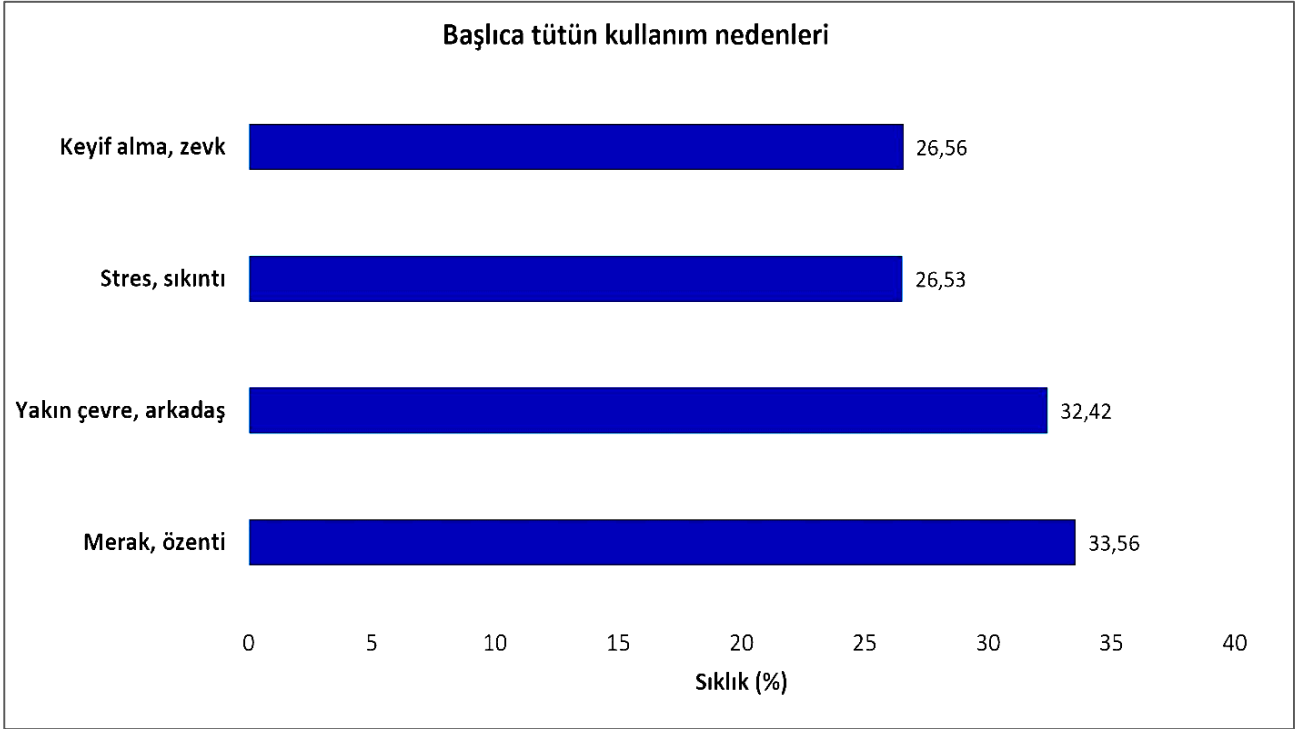
Şekil 7. Sigara başlama yaşının eğitim alanları ve bölgelere göre karşılaştırılması



Örneklem grubunun tütün kullanma nedenleri: Üniversite öğrencileri arasında tütün kullanım nedenlerini inceleyen 25 çalışmadan 23'ünde yakın çevre ve arkadaş etkisi önemli bir faktör olarak gösterilirken; 21 çalışmada stresin sigara kullanım nedenleri arasında ön plana çıktığı saptanmıştır. Farklı faktörlere vurgu yapılan diğer 4 çalışmada

ise yakın çevre ve stresin yanı sıra özenti ve keyif alma gibi faktörler başta gelen tüketim nedenleri arasında yer almıştır. Kullanım nedenlerinin tüm çalışmalar bazında oranları değerlendirildiğinde, en önemli nedenlerin %33,6 sıklıkla merak/özenti, %32,4 ile yakın çevre/arkadaş etkisi olduğu belirlenmiştir (Şekil 8).

Şekil 8. Başlıca tütün kullanım nedenlerinin dağılımı



Araştırmaların bulgularında öne çıkan sonuçlar: Konuyla ilgili araştırmaların öne çıkan sonuçları değerlendirildiğinde; tütün kullanım durumlarını önleyici yaklaşımlara ağırlık verilmesi gerekliliğine ve üniversite öğrencilerinde tütün kullanım oranlarının yüksek olduğuna vurgu yapılmış, tütün kullanımını etkileyen faktörler arasında erkek cinsiyet, arkadaş ortamının etkisi, yüksek gelir durumu, aile bireylerinde tütün ürünü kullanma durumu ve stres faktörlerine ait sonuçlara dikkat çekilmiştir. Çalışma sonuçlarında ek olarak tütün kullanım oranlarının ve nedenlerinin düzenli olarak değerlendirilmesinin önemi de vurgulanmıştır (Tablo 1).

bazı deneyimlerinde aşırıya gidilebildiği bir dönemdir. Özellikle bu dönemde edinilen bir takım riskli davranışların sonuçları, erişkin dönemi de etkileyebilmektedir (Kuş ve diğ. 2019). Dolayısıyla gençliğin ilk adımı olan ergenlik döneminde bağımlılık yapıcı ürünleri kullanma gibi riskli davranışlara yönelimin önlenmesi gerekmektedir. Bu araştırma, "üniversite öğrencilerinin tütün ve tütün ürünleri kullanma konusundaki tutum ve davranışlarını ve bu davranışlar üzerinde etkili olan faktörleri" belirlemek için yapılmış çalışmaların gözden geçirilmesi ve çalışmalardan elde edilen verilerin sistematik biçimde incelenmesi amacıyla gerçekleştirilmiştir.

4. Tartışma

Ergenlik dönemi, birtakım özelliklerin kazanıldığı, gencin yaşamına yeni tecrübelerin girdiği ve

Öğrencilerde sigara kullanımının yıllar bazında değişimi

Türkiye’de üniversite öğrencilerinde yapılmış çalışmalar değerlendirildiğinde; tütün kullanım oranları ve kullanım nedenleri arasında cinsiyete, yıllara, eğitim alanlarına ve yerleşim bölgelerine göre farklılıkların olduğu görülmektedir. Özellikle yıllar bazında, sigara kullanım oranlarındaki değişim dikkati çekmektedir. Bunda Türkiye’de sigara ile mücadelede uzun yıllar sürdürülmüş olan başarılı çalışmaların rolünün olduğu yadsınamaz bir gerçektir. Türkiye’de tütün kontrolü açısından en önemli kilometre taşlarından biri, 26 Kasım 1996 tarihli ve 22829 sayılı Resmi Gazete’de yayınlanan “Tütün Mamullerinin Zararlarının Önlenmesine Dair 4207 Sayılı Kanun”dur. Bu gelişmelerden sonra önlem çalışmaları devam etmiş, Tütün Kontrolü Çerçeve Sözleşmesi (TKÇS), Türkiye tarafından imzalanarak 25 Kasım 2004 tarihinde yürürlüğe girmiştir (Bilir, 2016). TKÇS doğrultusunda, “Ulusal Tütün Kontrolü Komitesi” kurulmuş ve “Ulusal Tütün Kontrolü Programı ve Eylem Planı” hazırlanmıştır. 2006 yılında Başbakanlık Genelgesi olarak yayınlanan ve 2008-2012 dönemini kapsayan “Ulusal Tütün Kontrolü Programı ve Eylem Planı” 10 başlık altında oluşmuştur. Söz konusu başlıklar sonraki yıllarda hazırlanan, “2015-2018 Ulusal Tütün Kontrol Programı Eylem Planı” ve “2018-2023 Tütün Kontrolü Strateji Belgesi ve Eylem Planı”nda da yer almıştır (Kılınç ve Günay, 2014; Saraçoğlu ve Öztürk, 2020).

Araştırma kapsamında öğrencilerin sigara kullanım oranları 5 yıllık hareketli ortalamalar ile değerlendirildiğinde, 2003 ile 2020 yılları arası, sigara kullanım oranında genel bir düşüş eğilimi olduğu görülmektedir. 2003-2008 yılları arasında %30’ların üzerinde seyreden oran, 2008 yılından itibaren hızlı bir düşüşe geçmiş ve 2014’te en düşük seviyesi olan %22,5’e gerilemiştir. Sonraki dönemde ise kısmi bir artış yaşanmış ve son beş yılda %25 seviyelerinde gerçekleşmiştir (Şekil 2). Yıllar bazında olan sigara kullanım oranlarındaki

değişimlerde ülkemizde tütün mamulleri ile mücadele kapsamında gerçekleştirilen yasal ve düzenleyici faaliyetler etkili olmuştur.

Öğrencilerde sigara kullanımının cinsiyete ve eğitim alanlarına göre değişimi

Çalışmada sigara kullanım oranlarının cinsiyete ve eğitim alanlarına göre dağılımları değerlendirildiğinde, eğitim alınan tüm bölümlerde erkek öğrencilerin kız öğrencilere göre sigara kullanım oranlarının istatistiksel olarak anlamlı düzeyde daha yüksek olduğu görülmüştür (Şekil 3). Örneğin, hemşirelik öğrencilerinde erkeklerin sigara kullanım oranı kız öğrencilerin 2,8 katı olup ($p<0,001$); bu oran beden eğitimi ve spor alanında eğitim gören öğrencilerde 1,3 kat olarak ($p<0,05$) gerçekleşmiştir. Öte yandan, kız öğrencilerde hemşirelik alanında, erkek öğrencilerde ise beden eğitimi ve spor alanında eğitim alan öğrencilerin diğer alanlarda eğitim görenlere göre sigara kullanım oranları anlamlı derece düşüktür (Şekil 4).

Sigara kullanım oranlarının eğitim alınan yerleşim bölgesine göre dağılımları değerlendirildiğinde; erkek öğrencilerin sigara kullanım oranlarının her bölgede kız öğrencilerden anlamlı düzeyde yüksek olduğu görülmüştür (Şekil 5). Hem kız hem de erkek öğrencilerde en yüksek sigara kullanım oranı Orta Anadolu bölgesinde gerçekleşirken, en düşük sigara kullanım oranları ise Batı Anadolu bölgesinde gözlemlenmiştir. Bölgeler arası karşılaştırmalarda kız öğrencilerin sigara kullanım oranları arasında istatistiksel olarak anlamlı düzeyde farklılık bulunmamıştır (Şekil 6A). Öte yandan, erkek öğrencilerin sigara kullanım oranının bölgeler arasında anlamlı bir farklılık ($p<0,05$) gösterdiği belirlenmiştir. (Şekil 6B). Konya, Diyarbakır ve Van illerindeki kız öğrencilerin sigara kullanma oranlarının diğer illerdeki öğrencilere göre daha düşük olduğu görülmektedir (Günbatır ve diğ. 2014; Aktaş ve diğ. 2018). Bu durum, çalışma yapılan yerlerin kültürel özellikleri ve manevi değerlerinin sigara kullanım durumları üzerinde ilişkili olabileceğini göstermiştir.

Çalışmalarda, sigara içmenin erkeklerde kızlara göre daha fazla olması toplumumuzda kız ve erkek çocukların yetiştirilme biçimlerindeki farklı tutumlardan kaynaklandığını düşündürmektedir. Bu durum, Türk toplumunda geleneksel sosyo-kültürel nedenlerle erkeklere daha fazla serbestlik tanınmasına bağlı olarak erkek öğrencilerin kendilerini daha özgür hissetmeleri, aile baskısının kızlara göre daha az olması ve kızlara sigara vb. maddelerin kullanımında daha az tolerans gösterilmesiyle bağlantılı olabilir. Ek olarak erkeklerin kızlara göre sigara, alkol vb. ürünleri deneme olanağı bulabildikleri kahvehane, kafe, bar gibi sosyal ortamlara daha rahat şekilde gidebilmelerinin de etkisi olduğu düşünülmektedir (Kılıç ve diğ., 2018).

Literatürde araştırma sonuçlarımızı destekleyen birçok çalışma vardır. Yirmi üç ülkede üniversite öğrencileri üzerinde yürütülen çalışmada sigara içme sıklığı erkek öğrencilerde %14-47, kızlarda %4-46 arasında değişmektedir. Erkekler için en yüksek sıklık %47 ile Portekiz, %44 ile Yunanistan ve Kore ve %42 ile Bulgaristan ve Japonya'dadır. Kızlar için ise %46 ile İspanya ve Bulgaristan, %42 ile Portekiz ve Yunanistan ve %36 ile Almanya ve İrlanda'dır (Çalışkan ve diğ. 2005). Avrupa'da dört ülkede 12 farklı tıp fakültesinin öğrencilerinin katılımı ile yapılan bir çalışma Almanya, İtalya ve İspanya'da sigara içme oranının ülkemizde olduğu gibi erkeklerde kızlara oranla daha fazla olduğunu; buna karşılık Polonya'da kız öğrencilerde sigara içme sıklığının erkeklerden daha yüksek olduğunu göstermektedir (La Torre ve diğ., 2012). Avrupa'da 2015 yılında yedi ülkede toplamda 4482 öğrenciye (%71 kadın), tütün kullanım algısı ve kişisel konularla ilgili soruları içeren çevrimiçi bir anket uygulanan bir çalışmada, erkek öğrencilerin %39'u ve kız öğrencilerin %27'sinin tütün kullandığı, Slovak Cumhuriyeti (%31,1), İspanya (%31,0) ve Danimarka'da (%30,0) tütün kullanımının en yüksek oranları gösterdiği, ülkeler arasında en düşük tütün kullanımının Türkiye (%27,8) ve Belçika'da (%9,0) olduğu belirlenmiştir (Pischke ve diğ. 2015).

Yemen'de üniversite öğrencileriyle yapılan bir çalışma, sigara kullanan kız öğrencilerin oranının ülkemize göre daha düşük olduğunu ortaya koymaktadır. Bahsi geçen çalışmada sigara içme oranı erkek öğrencilerde %18,9, kız öğrencilerde ise %5 olarak bildirilmiştir (Nasser ve Zhang, 2019).

Üniversite öğrencileri sigara ile mücadelede en önemli hedef gruplardır. Çalışma sonuçlarında öğrenim görülen bölümün de sigara kullanma alışkanlığı üzerine etkisi olduğu görülmüştür. Kız öğrencilerde, sağlık bilimleri dışında eğitim alan öğrencilerin sigara kullanım oranı tıp ($p<0,05$), hemşirelik ($p<0,01$), diğer sağlık bilimleri ($p<0,05$) ve beden eğitimi ve spor ($p<0,05$) alanında eğitim gören öğrencilere oranla anlamlı düzeyde yüksektir (Şekil 4A). Erkek öğrencilerde ise sağlık bilimleri dışında eğitim alan öğrencilerin sigara kullanım oranı ile beden eğitimi ve spor alanında eğitim gören öğrencilerin oranı arasında anlamlı bir fark bulunmuştur ($p<0,05$). Benzer şekilde, hemşirelik öğrencileri ile beden eğitimi ve spor öğrencilerinin sigara kullanım oranları arasında da istatistiksel olarak anlamlı düzeyde ($p<0,05$) bir farklılık vardır (Şekil 4B).

Sigara içimi ve spor birbiri ile bağdaşmayan iki durumdur. Pekşen'in çalışmasında sigara içme prevalansı %14 bulunmuştur. Prevalansın diğer çalışmalara göre daha düşük bulunması, bu çalışmada yer alan katılımcıların geleceğin beden eğitimi öğretmenleri olmasından dolayı sağlıklı yaşam davranışları konusunda daha özenli olmalarına bağlanmıştır (Pekşen, Canbaz, Sünter ve Tunçel, 2005).

Tıp öğrencilerinin katılımı ile yürütülen çalışmalarda tıp öğrencilerinin hem sağlık profesyonellerinden hem de aynı yaştaki genel popülasyondan daha düşük oranda sigara içtikleri vurgulanmaktadır. 2018 yılında Türkiye Sağlık Enstitüleri Başkanlığı'nın (TÜSEB) ve Yüksek Öğretim Kurumu'nun (YÖK) desteğiyle "Tıp Fakülteleri Öğrencilerinde Tütünle Mücadele Çalıştayı" yapılmış, 81 Tıp Fakültesi'nden öğretim üyesi ve öğrencilerin

katılımıyla tütün kullanım oranlarının mevcut durumu değerlendirilmiş, tütünle mücadele konusunda önlem çalışmaları planlanmış ve tütünle mücadelede ileriye yönelik öneriler geliştirilmiştir. Bu çalıştay kapsamında oluşturulan sonuç raporu değerlendirildiğinde; sigara içme oranı bilinenlerde, öğrencilerin ortalama %27,2'sinin, doktorların %24'ünün ve diğer sağlık çalışanlarının %38'inin sigara içtiği anlaşılmıştır. Son iki yılda ilgili Tıp Fakültelerinde sigara ile ilişkili etkinlikler içinde; %82,5'inde teorik derslerin olduğu, %42,5'inde sempozyumlar, %47,5'inde sosyal aktiviteler, %42,5'inde anket çalışmaları, %52,5'inde konuyla ilgili makale ve kongre bildiri sunumları, %27,5'inde proje hazırlığı, %42,5'inde ise öğrenci kulüp aktivitelerinin yapıldığı görülmüştür (TÜSEB ve YÖK, 2018).

İngiltere'de tıp fakültesi öğrencilerinin sigara içme sıklığı %13'tür, aynı yaş grubu genel popülasyonda bu oran %33'tür (Çalışkan ve diğ., 2005). Çekoslovakya'da tıp öğrencilerinin %18 oranında sigara içtiği bu oranın erkek hekimlerde %38, kadın hekimlerde %25,6 ve hemşirelerde %49 olduğu bildirilmektedir, benzer durum Hollanda, Fas, Bahreyn, İngiltere için de söz konusudur (Kutlu ve diğ., 2019). Bir İlahiyat Fakültesi'nde gerçekleştirilen bir çalışmada öğrencilerin büyük bir çoğunluğunun sigara içmediği belirlenmiştir (Doğan, Çetinkaya, Şenol ve Nacar, 2019). Çalışmada hemen hemen tüm öğrenciler sigara içmenin yanlış ve yasak olduğu konusunda hemfikir olduklarını ifade etmişlerdir.

Öğrencilerde sigara başlama yaşının cinsiyete, bölgelere ve eğitim alanlarına göre değişimi

Öğrencilerde sigaraya başlama yaşının 18 yaş altında olduğu belirlenmiştir. Sigaraya başlama yaşının cinsiyete, bölgelere ve eğitim alanlarına göre değerlendirilmesi yapıldığında, kız öğrencilerin erkek öğrencilere göre, genelde daha geç yaşlarda sigaraya başladığı; diğer eğitim alanlarına oranla beden eğitimi ve spor alanında eğitim alan

erkek öğrencilerin sigaraya daha geç yaşta başladığı ve Doğu ve Güneydoğu bölgesindeki öğrencilerde sigaraya başlama yaşının diğer bölgelere oranla daha düşük olduğu belirlenmiştir (Şekil 7). Bu sonuçlar sigara ile mücadele çalışmalarında, farkındalık eğitimlerinin erken adolesan döneme kaydırılması ve bu önlem çalışmalarında bölgesel farklılıkların dikkate alınması gerektiğini göstermektedir.

Literatürde sigaraya başlama yaşı çoğunlukla 15-16 yaş olarak belirtilmektedir. Yapılan çalışmalarda üniversite başlangıç ve son sınıflarındaki kullanım oranlarında değişim olduğu, son sınıflara doğru, sigara kullanım oranlarının yükseldiği belirlenmiştir. Örneğin, Akvardar'ın çalışmasında birinci sınıf öğrencileri arasında sürekli sigara kullanma oranı %26,4 iken son sınıf öğrencilerinde %44,1'e yükselmiştir (Akvardar ve diğ., 2003). Küresel Gençlik Tütün Araştırması (KGTA)'nın sonuçlarına göre ülkemizde 13-15 yaş aralığındaki erkek öğrencilerin %9,9'u, kız öğrencilerin %5,3'ü sigara içmektedir (Küresel Gençlik Tütün Araştırması, 2017). Çalışkan'ın çalışmasında bu oran %8'den %29,1'e; Vatan'ın çalışmasında %10,9'dan %22,7'ye; Kutlu'nun çalışmasında %6,1'den %19,4'e yükseldiği görülmektedir (Çalışkan ve diğ., 2005; Vatan, Ocakoğlu ve İrgil, 2009; Kutlu ve diğ., 2019).

Araştırmada sigara kullanım nedenleri değerlendirildiğinde, en önemli nedenlerin %33,6 sıklıkla merak ve özentisi, %32,4 ile yakın çevre ve arkadaş etkisi olduğu belirlenmiştir (Şekil 8). Çalışmalarda, arkadaş etkisinin sigara kullanımı konusundaki sonuçları ciddi boyutlarda etkilediği görülmektedir. Boyacı ve diğerlerinin yaptıkları çalışmada her üç gençten biri, sigarayı "arkadaşları içtiği için" içtiğini ifade etmiştir (Boyacı ve diğ., 2003). Diğer bir çalışmada arkadaş etkisi %27,8 olarak belirlenmiştir (Çalışkan ve diğ., 2005). Mayda'nın çalışmasında sigara kullanım nedenleri arasında arkadaş faktörü birinci sırada (%54,4) yer alırken, merak ikinci sırada (%28) ve stres üçüncü sırada yer almıştır (Mayda ve diğ., 2007). Günba-

tar'ın çalışmasında sigara içme nedenlerini "merak" (%42,5), "stres" (%18,4) ve "arkadaş etkisi" (%14,9) şeklinde sıralamışlardır (Günbatar ve diğ. 2014). Diğer bir çalışmada, arkadaşlarının hepsi sigara içen öğrencilerin sigara kullanma oranının diğerlerinden anlamlı düzeyde daha yüksek olduğu görülmüştür (Akkuş ve diğ. 2017). Yine aynı şekilde, Sönmez ve diğerlerinin çalışmasında öğrencilerin yakın arkadaş grubunun sigara içmesi ile öğrencilerin sigarayı deneme durumları arasında istatistiksel anlamlı bir ilişki saptanmıştır (Sönmez, ve diğ. 2017). Onurlubaş'ın çalışmasında ise öğrencilerin yakın arkadaş çevresinin sigara kullanmamasının, sigara içme olasılığının 1/3 oranında azalması ile ilişkili olduğunu göstermişlerdir (Onurlubaş, ve diğ. 2017). Farklı bir araştırmada ise sigara içen öğrencilerin başlıca sigara kullanma nedenlerinden biri olarak %24,4 ile "arkadaşlardan etkilenme" olduğu bildirilmiştir (Oğuz, ve diğ. 2018). Kutlu'nun araştırmasında ise öğrencilerin sigaraya başlama nedenleri arasında ilk sırayı "yakın çevrenin sigara içmesi" almakta (%42,6), bunu "stres" (%24,6) ve "merak, özen" (%18,9) takip etmektedir (Kutlu ve diğ., 2019). Türkiye İstatistik Kurumu verilerine göre, özellikle gençlerde, merak, özen, aile ve kişisel sorunlar, arkadaş etkisi ve eğlence amaçlı kullanım, sigaraya başlama sebeplerinin en başında gelmektedir (TÜİK, 2020).

Kullanım nedenlerinin tüm çalışmalar bazında oranları değerlendirildiğinde en önemli nedeninin yakın çevre ve arkadaş (%32,4) etkisi olduğu onu merak faktörünün (%32,1) takip ettiği belirlenmiştir (Şekil 8). Araştırmalarda öne çıkan sonuçlara bakıldığında, merak ve arkadaş ortamının sigara içmeyi anlamlı ölçüde teşvik ettiği fark edilmektedir.

Öğrencilerde nargile kullanımının yıllar bazında değişimi

Tütün ürünleri arasında yaygın kullanımı olan nargilenin de öğrenciler arasında kullanımı yıllar bazında değişim göstermiştir. 2006 yılında yapılan

bir çalışmada üniversite öğrencileri arasında nargile kullanım oranı %9,4 iken 2010'lu yıllardan itibaren bu oran giderek artmış ve 2018 yılında %45'in üzerine çıkmıştır (Tablo 2). Son 20 yılda tüketimi hızla artan nargile, sigaradan sonra ikinci derecede önem arz eden küresel tütün salgını olarak nitelendirilmektedir (Aktaş ve diğ., 2018). Çalışmalarda nargile içme oranlarının yıllar bazında artmasında; aromalı tütün ürünlerinin piyasaya sürülmesinin, artan nargile kafeler, gençlerin nargilenin sağlık üzerindeki potansiyel zararları konusunda yeterince bilgiye sahip olmamasının, sosyal ortama uyum çabası ve nargile içimini özendirici reklamlar gibi etkenlerin etkili olduğu belirlenmiştir.

Çalışmalarda ayrıca nargile kullanımının sigara kullanma oranını artırdığı tespit edilmiştir. Bir çalışmada nargile içme oranı %9,4 olarak belirlenmiştir (Yeğenoğlu ve diğ. 2004). Poyrazoğlu ve diğerleri (2010) nargile içme oranını kız öğrencilerde %20,2, erkek öğrencilerde %41,6 bulmuşlardır (Poyrazoğlu, Şarli, Gencer ve Günay., 2010). İran'da üniversite öğrencileriyle yapılmış olan çalışmada erkek öğrencilerin kız öğrencilere göre nargile kullanma sıklığının 2-3 kat daha yüksek olduğu bulunmuştur (Sabahy ve diğ. 2011) Daha sonraki yıllarda Aktaş ve diğerlerinin (2018), üniversite öğrencileriyle yaptıkları araştırmada, kızların %45,9'unun, erkeklerin ise %48,8'inin nargile içtiğini belirtmişlerdir (Aktaş, ve diğ. 2018). Araştırmacılar sigara içen öğrencilerde nargile kullanım oranının 4,5 kat daha fazla olduğunu belirtmişlerdir (Miri-Moghaddam ve diğ 2019). Sigara kullanmayan öğrencilerde nargile kullanma oranını %28,2, sigara içen öğrencilerde ise %76,3 olduğunu bildirmişlerdir. Bu sonuçların aksine, Nasser ve Zhang (2019) yaptıkları çalışmada erkeklerin daha ziyade sigara kullanıcıları olduklarını, kızların ise nargile kullanıcıları olduklarını belirtmişler ve kızların %21,1'inin, erkeklerin ise %1,9'unun nargile kullandıklarını tespit etmişlerdir.

5. Sonuç ve Öneriler

Araştırma sonucunda; üniversite öğrencilerinde tütün kullanım oranları ve kullanım nedenleri arasında cinsiyete, yıllara, eğitim alanlarına ve yerleşim bölgelerine göre farklılıkların olduğu, eğitim alınan tüm bölümlerde erkek öğrencilerin kız öğrencilere göre sigara kullanım oranlarının istatistiksel olarak anlamlı düzeyde daha yüksek olduğu görülmüştür. Kız öğrencilerin erkek öğrencilere göre, genelde daha geç yaşlarda sigaraya başladığı; diğer eğitim alanlarına oranla beden eğitimi ve spor alanında eğitim alan erkek öğrencilerin sigaraya daha geç yaşta başladığı ve Doğu ve Güneydoğu bölgesindeki öğrencilerde sigaraya başlama yaşının diğer bölgelere oranla daha düşük olduğu belirlenmiştir. Araştırma sonucunda sigara içme nedenleri arasında merak ve arkadaş faktörünün önemli olduğu saptanmıştır. Tütün ürünleri arasında yaygın kullanımı olan nargilenin de öğrenciler arasında kullanımı yıllar bazında artmıştır.

Üniversite dönemi gençler için riskli davranışlar açısından oldukça önemlidir ve bu dönemin özellikleri dikkate alınarak planlanacak çalışmalar, gençlerin gelecekteki hayatlarını ve yaşam kalitelerini büyük oranda değiştirecektir. Gençlerde tütün kullanım prevalansını düşürmek amacıyla okullarda ve aynı zamanda toplum genelinde tütün ve sağlık ilişkisine yer verilmeli, tütünün zararlarının toplumsal boyutunu vurgulayan eğitimler düzenlenmelidir. Ayrıca okullarda önleyici yaklaşımlarla sigara ile henüz tanışmamış öğrencilerin bu alışkanlığı kazanmalarına engel olunmalı, sigara içenlerde ise bırakmayı teşvik edici çalışmalar aktive edilmeli, gençlere rol model olacak öğretmen, sağlık profesyonelleri gibi meslek üyelerinin ve ebeveynlerin bu konuda bilinçlendirilmeleri sağlanmalıdır. Ayrıca bütüncül toplumsal analiz çalışmaları ile sigara mücadelesine katkıda bulunulmalıdır.

6. Kaynakça

- Akça, G., Guner, S.N., Akca, U., Kilic, M., Sancak, R., & Ozturk, F. (2016). Students' unchanging smoking habits in urban and rural areas in the last 15 years. *Pediatrics International*, 58:279-283.
- Akkuş, D., Karaca, A., Şener, D., & Ankaralı, H. (2017). Lise öğrencileri arasında sigara ve alkol kullanma sıklığı ve etkileyen faktörler. *Anadolu Kliniği*, 22(1):36-45.
- Aktaş, A., Hıdıroğlu, S., & Karavuş, M. (2018). Üniversite öğrencilerinin nargile içme konusundaki bilgi, tutum ve davranışları. *Fırat Tıp Dergisi*, 23(2):68-72.
- Akvardar, Y., Demiral, Y., Ergör, G., Ergör, A., Bilici, M., & Özer, Ö.A. (2003). Substance use in a sample of Turkish medical students. *Drug Alcohol Dependence*, 72:117-121.
- Alaçam, H., Korkmaz, A., Efe, M., & Balcı Şengül, C. (2015). Pamukkale Üniversitesi öğrencilerinde alkol ve sigara bağımlılığı taraması, *Pamukkale Tıp Dergisi*, 8(2):82-87.
- Altındağ, A., Yanık, M., Yengil, E., & Karazeybek, A.H. (2005). Şanlıurfa'da üniversite öğrencilerinde madde kullanımı, *Bağımlılık Dergisi*, 6:60-64.
- Alvur, T.M., Cınar, N., Oncel, S., Akduran, F., & Dede, C. (2014). Trends in smoking among university students between 2005-2012 in Sakarya, Turkey, *APJCP*, 15:4575-4581.
- Arslan, Y., Pirinççi, S., Okyay, P., & Kacar Döğer, F. (2016). Adnan Menderes Üniversitesi Tıp Fakültesi birinci sınıf öğrencilerinde sigara kullanımı ve ilişkili faktörler. *Meandros Medical and Dental Journal*, 17:146-152.
- Baştürk, M., Koç, E.M., Sözmen, M.K., Arslan, M., & Albaş, S. (2018). Tıp fakültesi birinci ve altıncı sınıf öğrencilerinin sigara içme durumları, anksiyete düzeyleri ve 4207 Sayılı Kanun hakkındaki tutumları. *Konuralp Tıp Dergisi*, 10(3):282-288.
- Bilir, N., (2016). Tütün kontrolü çerçeve sözleşmesi ve Türkiye: Bir başarı örneği. *Güncel Göğüs Hastalıkları Serisi*, 4 (1):7-12.
- Boyacı, H., Çorapçıoğlu, A., Ilgazlı, A., Başıyigit, İ., & Yıldız, F. (2003). Kocaeli Üniversitesi öğrencilerinin sigara içme alışkanlıklarının değerlendirilmesi. *Solunum Hastalıkları*, 14:169-175.

- Celikel, F.C., Celikel, S., & Erkorkmaz, U. (2009). Smoking determinants in Turkish university students. *International Journal of Environmental Research and Public Health*, 6(8):2248-2257.
- Çalışkan, D., Çulha, G., Sarişen, Ö., Karpuzoğlu, S., & Tunçbilek, A. (2005). Ankara Üniversitesi Tıp Fakültesi öğrenci ve çalışanlarının sigara içme durumu ve etkili faktörler. *Ankara Üniversitesi Tıp Fakültesi Mecmuası*, 58:124-131.
- Çifçi, S., Bayram Değer, V., Saka, G., & Ceylan, A. (2018). Frequency of and factors affecting smoking among nursing students at school of health. *Van Tıp Dergisi*, 25(2):89-99.
- Çilekar, Ş., Dumanlı, A., Öz, G., & Günay, E. (2019). Hastanemizde Tıp Fakültesi öğrencilerinin tütün kullanma durumları. *Bozok Tıp Dergisi*, 9(4):22-26.
- Deveci, S.E., Açık, Y., Oguzöncül, A.F., & Deveci, F. (2010). Prevalence and factors affecting the use of tobacco, alcohol and addictive substance among university students in eastern Turkey. *The Southeast Asian Journal of Tropical Medicine and Public Health*, 41(4):996-1007.
- Doğan, M., Cetinkaya, F., Senol, V., & Nacar, M. (2019). Smoking behaviors and viewpoints of smoking by Erciyes University, Faculty of Theology students. *Journal of Religion and Health*, 58(3).
- Duran, S., & Gözetten, A. (2017). Üniversite öğrencilerinde sigara içme davranışı, yalnızlık ve stresle baş etme biçimleri arasındaki ilişkinin incelenmesi. *Bozok Tıp Dergisi*, 7(1):1-7.
- Durmaz, A., & Üstün, B. (2006). Determination of smoking habits and personality traits among nursing students. *Journal of Nursing Education*, 45(8):328-333.
- Erdoğan, N., & Erdoğan, I. (2009). Smoking at school: views of Turkish university students. *International Journal of Environmental Research and Public Health*, 6:36-50.
- Ertekin Pınar, Ş. (2020). Ebelik bölümünde öğrenim gören öğrencilerin üniversite öğrenimi sırasında sağlığı ilgilendiren riskli davranışları. *Lokman Hekim Dergisi*, 10(3):458-467.
- Gelen, M.E., Köksal, N., Özer, A., Atilla, N., Cinkara, M., Kahraman, H., & Ekerbiçer, H. (2011). Üniversitemiz öğrencileri ile akademik ve idari personel arasında 5727 sayılı yeni tütün yasasına ilişkin bilgi düzeyi değerlendirmesi. *Tüberküloz ve Toraks Dergisi*, 59(2):132-139.
- Göktalay, T., Cengiz Özyurt, B., Şakar Coşkun, A., & Çelik, P. (2011). Sağlık eğitimi alan 3 ve 4. sınıf öğrencilerinde sigara kullanımı ve etkileyen faktörler: İzlem araştırması. *Tüberküloz ve Toraks*, 59(4):355-361.
- Göktalay, T., Şakar Coşkun, A., Havlucu, Y., & Dinc Horasan, G. (2020). Use of tobacco products in Turkish children and young people: Is there an alarm for hookah use? *Turkish Thoracic Journal*, 21(4):234-241.
- Günbatar, H., Sertoğulları, B., & Ekin, S. (2014). Yüzüncü Yıl Üniversitesi Tıp Fakültesi öğrencilerine uygulanan sigara anket sonuçları. *Van Tıp Dergisi*, 21(1):29-33.
- Havaçeliği Atlam, D., & Yüncü Z. (2017). Üniversite öğrencilerinde sigara, alkol, madde kullanım bozukluğu ve ailesel madde kullanımı arasındaki ilişki. *Klinik Psikiyatri*, 20:161-170.
- İçli, F., Çalışkan, D., Gönüllü, U., Sunguroğlu, K., Akdur, R., Akbulut H., et al. (2014). Fighting against cigarette smoking among medical students: a success story. *The Journal of Cancer Education*, 29:458-462.
- Karaçam, Z. (2013). Sistematik derleme metodolojisi: sistematik derleme hazırlamak için bir rehber. *Dokuz Eylül Üniversitesi Hemşirelik Yüksekokulu Elektronik Dergisi*, 6:26-33.
- Karadoğan, D., Önal, Ö., & Kanbay, Y. (2018). Prevalence and determinants of smoking status among university students: Artvin Çoruh University sample. *PLoS ONE*. 13(12):e0200671.
- Kaya, M., & Ergün, A. (2020). Sağlık bilimleri öğrencilerinin sigara içme durumu, etkileyen faktörler ve ikincil sigara dumanı ile ilgili farkındalık düzeyleri. *JAREN*, 6(3):416-425.
- Keskin, H.İ. (2019). Çukurova Üniversitesi öğrencilerinin sigara kullanımının araştırılması: İki aşamalı Heckman Yöntemi. *ARHUSS*, 2(2):109-123.
- Kılıç, O., Başer, U., Abacı, H.S., & Aydın Eryılmaz, G. (2018). Öğrencilerin sigara kullanımını etkileyen faktörlerin belirlenmesi: Ondokuz Mayıs Üniversitesi Örneği, Samsun. *Türkiye Tarımsal Araştırmalar Dergisi*, 5(3):274-279.
- Kılınc, G., Sezgin Bolgöl, B., Aksoy, G., & Günay, T. (2016). The prevalence of tobacco use and the factors influencing in students studying at two dentistry faculties in Turkey. *Turkish Thoracic Journal*, 17:47-52.

Kılıncı, O., & Günay, T. (2014). Türkiye tütün kontrolünde hangi noktada? Engeller ve çözüm önerileri. *STED/Sürekli Tıp Eğitimi Dergisi*, 23:4-7.

Korkmaz, M., Ersoy, S., Özkahraman, Ş., Taşçı Duran, E., Çetinkaya Uslusoy E., ve diğerleri. (2013). Süleyman Demirel Üniversitesi öğrencilerinin tütün mamulleri alkol kullanım durumları ve sigaraya yaklaşımları. *SDÜ Tıp Fak Dergisi*, 20(2):34-42.

Kuş, C., Gümüştakım, R. Ş., & Eryılmaz, M.E. (2019). Kahramanmaraş Sütçü İmam Üniversitesi Tıp Fakültesi öğrencilerinin tütün ve tütün ürünleri kullanma durumu ve ilişkili faktörler. *Addicta: The Turkish Journal on Addictions*, 6(4):182-193.

Kutlu, R., Vatansev, C., Demirbaş, N., & Taşer, S. (2019). Tıp Fakültesi öğrencilerinde tütün ve tütün ürünleri kullanım sıklığı. *TJFMPC*, 13(2):219-226.

La Torre, G., Kirch, W., Bes-Rastrollo, M., Ramos, R.M., Czaplicki, M., Gualano, M.R., et al. (2012). Tobacco use among medical students in Europe: Results of a multicentre study using the Global Health Professions Student Survey. *Public Health*, 126(2):159-164.

Mayda, A.S., Tufan, N., Baştaş, S. (2007). Düzce Tıp Fakültesi öğrencilerinin sigara konusundaki tutumları ve içme sıklıkları. *TSK Koruyucu Hekimlik Bülteni*, 6(5):364-370.

Mergen, H., Erdoğan Mergen, B., Tavlı, V., Öngel, K., & Tan, Ş. (2011). Assessment of smoking behaviors of 2509 Turkish university students and its correlates: a cross-sectional study. *Tüberküloz ve Toraks*, 59(2):126-131.

Miri-Moghaddam, M., Shahrakipour, M., Nasseri, S., Miri-Moghaddam, E. (2019). Higher prevalence of waterpipe compared to cigarette smoking among medical students in southeast Iran. *CEJPH*, 27(3):188-194.

Nacar, M., Cetinkaya, F., Baykan, Z., Yilmazel, G., & Elmali, F. (2015). Hazardous health behaviour among medical students: a study from Turkey. *APJCP*, 16(17):7675-7681.

Nasser, M.A.A., & Zhang, X. (2019). Knowledge and factors related to smoking among university students at Hodeidah University, Yemen. *Tobacco Induced Diseases*, 17:42.

Ocaktan, M.E., Çalışkan, D., Kanyılmaz, O., & Yıldız, A. (2008). Ankara Üniversitesi Tıp Fakültesi öğrenci ve çalışanlarında "light" sigara içme sıklığı. *Tüberküloz ve Toraks Dergisi*, 56(3):304-309.

Oğuz, S., Çamcı, G., & Kazan, M. (2018). Üniversite öğrencilerinin sigara kullanım sıklığı ve sigaranın neden olduğu hastalıkları bilme durumu. *Van Tıp Dergisi*, 25(3):332-337.

Onurlubaş, E., Yıldız, E., & Yıldız, S. (2017). Üniversite öğrencilerinin sigara tüketimini etkileyen faktörler: Trakya Üniversitesi öğrencileri üzerine bir uygulama. *ISR Journal*, 2(4):83-92.

Öksüz, E., Mutlu, E.T., & Malhan, S. (2007). Characteristics of daily and occasional smoking among youths. *Public Health*, 121:349-356.

Öntaş, E., & Aslan, D. (2018/2019-63), Küresel Yetişkin Tütün Araştırması; Türkiye 2016 Verileri. Hacettepe Üniversitesi Tıp Fakültesi Halk Sağlığı Anabilim Dalı Toplum için Bilgilendirme Dizisi. <http://www.halksagligi.hacettepe.edu.tr>. adresinden elde edildi. Erişim tarihi: (1.3.2021)

Özpulat, F., & Erdem, Y. (2019). Üniversite Öğrencilerinin Riskli Sağlık Davranışları ve Etkileyen Faktörlerin İncelenmesi. *Ankara Sağlık Bilimleri Dergisi*, (1):110-126.

Öztürk, C., Bektaş, M., Yılmaz, E., Salman, F., Şahin, T., İlmek, M., ve diğerleri. (2011). Smoking status of Turkish nursing students and factors affecting their behavior. *APJCP*, 12:1687-1692.

Pekşen, Y., Canbaz, S., Sünter, T., & Tunçel, E.K. (2005). Ondokuz Mayıs Üniversitesi Yaşar Doğu Beden Eğitimi ve Spor Yüksek Okulu öğrencilerinde sigara içme sıklığı ve etkileyen faktörler. *Journal of Dependence*, 6(3):111-116.

Pischke, C.R., Helmer, S.M., McAlaney, J., Bewick B.M., Vriesacker, B., Hal G.V., et al. (2015). Normative misperceptions of tobacco use among university students in seven European countries: Baseline findings of the 'Social Norms Intervention for the prevention of Polydrug use' study. *Addictive Behaviors*, 51:158-164.

Poyrazoğlu, S., Şarli, Ş., Gencer, Z., & Günay, O. (2010). Waterpipe (narghile) smoking among medical and non-medical university students in Turkey. *Upsala Journal of Medical Sciences*, 115:210-216.

Rigotti, N.A., Lee, J.E., & Wechsler, H. (2000). US college students' use of tobacco products: results of a national survey. *JAMA*, 284:699-705.

Saatci, E., Inan, S., Bozdemir, N., Akpınar, E., & Ergun, G. (2004). Predictors of smoking behavior of

first year university students: Questionnaire Survey. *Croatian Medical Journal*, 45:76-79.

Sabahy, A.R., Divsalar, K., Bahreinifar, S., Marzban, M., Nakhaee, N. (2011). Waterpipe tobacco use among Iranian university students: correlates and perceived reasons for use. *The International Journal of Tuberculosis and Lung Disease : The Official Journal of the International Union against Tuberculosis and Lung Disease*, 15(6):844-847.

Sağlık Bakanlığı Halk Sağlığı Genel Müdürlüğü (2020). Küresel Gençlik Tütün Araştırması (KGTA-2017). http://www.hsgm.saglik.gov.tr/depo/birimler/tutun-mucadele-bagimlilik-db/duyurular/KGTA-2017_pdf. adresinden elde edildi. Erişim tarihi: (15.3.2021)

Saka, G., Şen, MA., & Yakıt, E. (2016). Sağlık Hizmetleri Meslek Yüksekokulu öğrencilerinde sigara kullanım sıklığı. *Journal of Human Sciences*, 13(3):5423-5433.

Saraçoğlu, S., & Öztürk, F. (2020). Türkiye’de tütün kontrol politikaları ve tütün tüketimi üzerine bir değerlendirme. *Politik Ekonomik Kuram*, 4(1):20-44.

Shamseer, L., Moher, D., Clarke, M., Ghera, D., Liberati, A., Petticrew, M., et al. (2015). Preferred reporting items for systematic review and meta-analysis protocols (PRISMA-P): elaboration and explanation. *BMJ*, 2;349:7647.

Sönmez, C.I., Başer, D., Aydoğan, S., & Uludağ, G. (2017). Düzce Üniversitesi Tıp Fakültesi öğrencilerinin sigara içme sıklığı ve sigara ile ilgili bilgi tutum ve davranışları. *Konuralp Tıp Dergisi*, 9(2):83-89.

Şahin, S., & Çınar, N. (2015). Perceptions of Turkish university students about the effects of water pipe smoking on health. *APJCP*, 16(11):4615-4621.

Şenol, Y., Donmez, L., Turkay, M., & Aktekin, M. (2006). The incidence of smoking and risk factors for smoking initiation in medical faculty students: cohort study. *BMC Public Health*, 6:128.

Tarı Selçuk, K., Avcı, D., & Mercan, Y. (2018). Üniversite öğrencilerinde sigara bağımlılığı, sigarayı bırakmaya yönelik istek ve öz-etkililik. *Clinical and Experimental Health Sciences*, 8:36-43.

Turhan, E., Inandi, T., Col, M., Bugdayci, R., Eker, O., & İlhan, M. (2016). Smoking cessation and attitudes, belief, observation, and education of medical students, in Turkey. *JNMA*, 54(2):55-62.

Türkiye İstatistik Kurumu (2020). Türkiye Sağlık Araştırması 2010, 2012, 2014, 2016. <http://www.tuik.gov.tr>. adresinden elde edildi. Erişim tarihi: (18.02.2021)

TÜSEB & YÖK (2018). Tıp Fakülteleri Öğrencilerinde Tütünle Mücadele Çalışmayı Sonuç Raporu. <https://www.kanser.org> adresinden elde edildi. Erişim tarihi: (15.03.2021)

Ulus, T., Yurtseven, E., & Donuk, B. (2012). Prevalence of smoking and related risk factors among physical education and sports school students at Istanbul University. *International Journal of Environmental Research and Public Health*, 9:674-684.

Vatan, İ., Ocakoğlu, H., & İrgil, E. (2009). Uludağ Üniversitesi Tıp Fakültesi öğrencilerinde sigara içme durumunun değerlendirilmesi. *TAF Preventive Medicine Bulletin*, 8(1):43-48.

Vatansev H., Kutlu, R., Gülerarslan Özdengül, A., Demirbaş, N., Taşer, S., & Yılmaz, F. (2019). Tıp ve İletişim Fakültesi öğrencilerinin tütün ve tütün ürünleri kullanım farklılıkları. *Ankara Medical Journal*, (1):344-356.

World Health Organization (2020). Tobacco. <http://www.who.int/news-room/fact-sheets/detail/tobacco>. Erişim tarihi: (15.01.2021)

Yeğenoğlu, S., Aslan, D., Erdener, S.E., Acar, A., & Bilir, N. (2006). What is behind smoking among pharmacy students: a quantitative and qualitative study from Turkey. *Substance Use & Misuse*, 41:405-414.

Yiğitalp, G. (2015). Factors affecting smoking status of nursing students and their addiction levels. *Turkish Thoracic Journal*, 16:121-7.