

BİR SEMT, BİR MABET: CERRAHPAŞA CANBAZİYE CAMİ

Esmâ İğüs

Mimar Sinan Güzel Sanatlar Üniversitesi, Meslek Yüksekokulu,
Mimarlık ve Şehir Planlama Bölümü, İstanbul, Türkiye.
esma.igus@msgsu.edu.tr • <https://orcid.org/0000-0001-5168-0665>

Article Types / Makale Türü

Research Article / Araştırma Makalesi

Received / Makale Geliş Tarihi

01/05/2021

Accepted / Kabul Tarihi

28/08/2021

<https://doi.org/10.26791/sarkiat.930832>

BİR SEMT, BİR MABET: CERRAHPAŞA CANBAZİYE CAMİ

ÖZ

Bu makale, Osmanlı İstanbul'unun kent ve mimarlık tarihine dair, yazar tarafından kaleme alınmış/alınacak üçlemenin ikincisidir. Üçlemenin ilki, "Bir Semt, Bir Konak: Çemberlitaş Selim Bey Konağı", ikincisi ise, bu çalışma olan "Bir Semt, Bir Mabet: Cerrahpaşa Canbaziye Cami"dir. Üçlemenin sonuncusu "Bir Semt, Bir Okul: Yedikule Alman Mektebi", hazırlık aşamasındadır. Üçlemelerin ortak noktası, Suriçi İstanbul'undan bir semtin seçilerek o semtte var olan ve tarihî özellik taşıyan bir yapının, mimarlık ve sanat tarihî disiplinleriyle çözümlenmesidir. Üçlemelerin tümü bir nevi monografi yazma girişimidir. Bu metnin konusu olan ve on beşinci yüzyıl sonuna tarihlenen Canbaziye Cami, İstanbul'un yedinci tepesi olarak Cerrahpaşa'da yer almaktadır. Fethin akabinde yapılan İstanbul camilerinden olması ve varlığını halen de sürdürmesi nedeniyle Canbaziye Cami, İstanbul kent ve mekân tarihî açısından önem taşımaktadır. Çalışmada, öncelikle Cerrahpaşa semtinin mekânsal tarihî ele alınmıştır. Daha sonra Canbaziye Cami, semt/mekânsal kimlik tarihsellik, mimarlık ve sanat tarihî bağlamında incelenmiştir. Ayrıca yapının hemen yanında bulunan hazire ile tarihî çeşme de metne dahil edilmiştir. Hazirede önemli olduğu düşünülen bazı mezar taşları da bu çalışmada yer almıştır.

Anahtar Kelimeler: İstanbul, Osmanlı Mimarisi, Cerrahpaşa, Canbaziye Cami, Hazire.

A DISTRICT, A PLACE OF TEMPLE: CERRAHPAŞA CANBAZİYE MOSQUE

ABSTRACT

This study is the second of the trilogy written / to be written by the author, on the urban and architectural history of Ottoman Istanbul. The first of the trilogy is "A District, A Mansion: Çemberlitaş Selim Bey Mansion" and this article which is called "A District, A Place of Temple: Cerrahpaşa Canbaziye Mosque" is the second. The last of the trilogy is "A District, A School: Yedikule, German School", yet to be finished. The common point of the articles is the analysis of a specific historical structure located in a specific district of Walled City of Istanbul with architecture and art history disciplines. This trilogy can be considered as an attempt to write a monograph. The subject of this article is Canbaziye Mosque which dates back to the fifteenth century, located in Cerrahpaşa, the seventh hill of Istanbul. Since it is one of the mosques built after the conquest of Istanbul, surviving to this day, it is important regarding city and venue history. Spatial history of Cerrahpaşa district is discussed in the study along with the mosque's district / spatial identity review in a context of historicity, architecture and art history. The graveyard and the fountain located next to it are also mentioned along with some tombstones in the graveyard.

Keywords: Istanbul, Ottoman Architecture, Cerrahpaşa Canbaziye Mosque, Cemetery.

GİRİŞ

Bu çalışmanın kaleme alınarak akademik dünyaya sunulma amacı, yazarın İstanbul kent ve mimari tarihine ilişkin hazırladığı üçlemede, Cerrahpaşa semti ve bu semtte yer alan Canbaziye Cami'ne yer vermek istemesidir. Bu niyetin altında yatan asıl neden, Cerrahpaşa semti ve Canbaziye Cami üzerine yapılan çalışmaların azlığı veya yetersizliğidir. Ayrıca yazarın ailesinin Cerrahpaşalı olması ve yazarın da bu semtte dünyaya gelmesi, bu metin üzerine çalışmayı güdüleyen bir diğer unsurdur. Cerrahpaşa semt tarihî hakkında yapılan çalışmaların çoğu, ansiklopedi maddesi ya da kitap içi ile lisansüstü tezlerde bölüm olarak ele alınan değerlendirmelerden ibarettir. Tarihsel perspektifte ve mimarlık/sanat tarihî perspektifinde hazırlanacak ve akademik bir bakış açısıyla hazırlanmış bir Cerrahpaşa monografisi bu yöndeki açığı kapatacaktır.

Cerrahpaşa'nın hemen komşusu Haseki semtinde doğan doktor, tıp tarihçisi, ressam ve tezhip sanatçısı Süheyl Ünver, 1950'li ve 1960'li yıllarda semte ilgisini yönlendirmiş, bu minvalde yayınlar yapmış ve bölgedeki yapıların vakfiyeleri üzerine çalışmıştır. Bir diğer araştırmacı ve hamamolog olarak da bilinen tarihçi Şinasi Akbatu'nun Cerrahpaşa'nın taşınmaz kültür varlıkları üzerine tuttuğu ancak yayınlan(a)mamış notları da, mimarlık ve sanat tarihî disiplinleri dairesinde Cerrahpaşa'ya dair monografik çalışmalardır.

Bizans Konstantinopolis ve Osmanlı İstanbul'unda kente ait bir mekân olarak biçimlenen Cerrahpaşa semti ile semtin mukimlerinden Canbaziye Cami'nin bir çalışmada birlikte ele alınması, kentin mekânsal hafızası adına önem taşımaktadır. Canbaziye Cami'nin on beşinci yüzyıl İstanbul'undan günümüze kadar tarihsel varlığını sürdürmesi de akademik bir çalışmada yer almasının nedenidir.

Bu çalışmada, kamusal arşiv belgeleri, yazılı kaynakların yanı sıra, Şinasi Akbatu'nun kişisel notlarından faydalanılmıştır. Sözü edilen notlar, günümüzde Tarihçi Necdet İşli Arşivi Cerrahpaşa Dosyası, Canbaziye Föyü içinde Necdet İşli tarafından muhafaza edilmektedir. Föyün içeriği, Şinasi Akbatu tarafından kaleme alınan Canbaziye Cami hakkında dokuz sayfalık bir metin ve cami ile çevresine ait fotoğraflardır. Akbatu Arşivi'nin yanısıra tarihçi Necdet İşli Arşivi'ndeki konuyla ilgili yazılı kaynaklar ve fotoğraflar kullanılarak metin zenginleştirilmiştir. Saha çalışması ile bölgenin ve caminin güncel durumunun etüt edilmesi çalışmanın bir diğer yönünü tanımlamaktadır. Dolayısıyla bu çalışmanın alana sunduğu katkı, yazılı ve özgün belgeler ile bilimsel bir Cerrahpaşa semt tarihî ve Canbaziye Cami sanat/mimarlık tarihî yazım edimi denemesidir. Ayrıca Canbaziye Cami'nin güncel tespitinin geleceğe aktarma girişimidir.

1. CERRAHPAŞA SEMTİ VE SEMTİN MEKÂNSAL TARİHİ

Bu metnin konusu olan Canbaziye Cami, İstanbul'un Fatih ilçesi, Cerrahpaşa Mahallesi'nde yer almaktadır. Dolayısıyla semtin tarihçesi de bu makalenin alt başlıklarından birini tanımlamaktadır. Cerrahpaşa, İstanbul Tarihî Yarımada'da da Bizans Konstantinopolis ve Osmanlı İstanbul'undan beri varlığını sürdüren kadim bir semttir. Marmara Denizine hafif eğimli bir yamaç üzerinde konumlanan Cerrahpaşa'nın batısında Kocamustafapaşa, doğusunda Aksaray, kuzeyinde Haseki semtleri bulunur.

2008 yılında 5747 sayılı yasaya istinaden, Fatih ilçesindeki tarihî mahalleler birleştirilmiştir. Hobyar, Davudpaşa ve Kasap İlyas mahalleri Cerrahpaşa Mahallesi adı altında toplanarak yeni bir idari birim olarak düzenlenmiştir¹.

Şekil 1. 5747 Sayılı Yasa ile Fatih ilçesi'nde Cerrahpaşa Mahallesi²



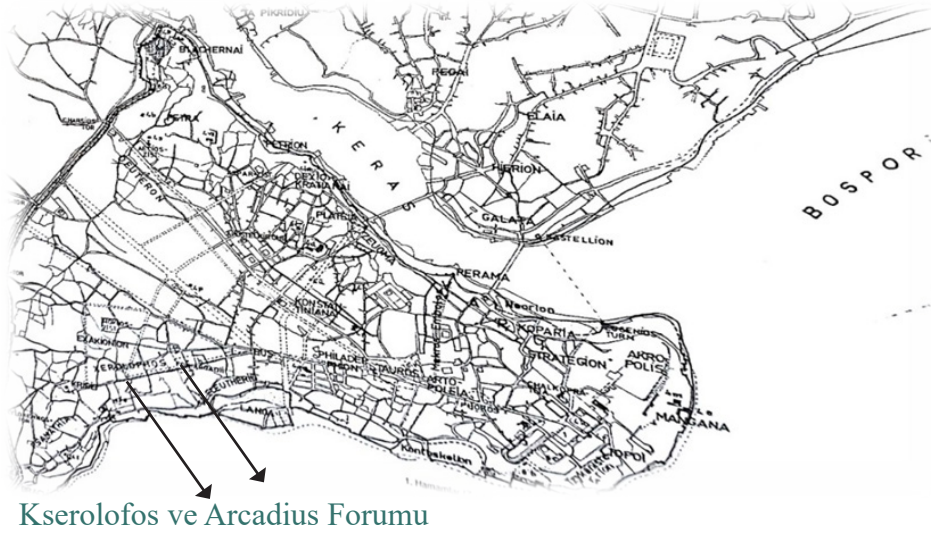
1 - Haber7com, "Fatih'te 45 Mahalle Tarih Oldu" (Erişim 22Mart 2021).

2 - Skyroad, "Fatih'in mahalleleri-1(Erişim 22Mart 2021).

1.1. BİZANS KONSTANTİNOPOLİS'İNDE CERRAHPAŞA SEMTİ

Cerrahpaşa Mahallesi, İstanbul'un mekânsal tarihî ile kentsel belleğinde, dördüncü yüzyıldan itibaren Xelereos/Kserolofos (Kuru Tepe)³ olarak adlandırılan bir bölgedir⁴. Kuru Tepe denmesinin sebebi, muhtemelen bölgenin yeterli su kaynağına sahip olmaması nedeniyle topraklarının kuru olmasıdır⁵. Kserolofos, on üç idari bölgeye ayrılan Bizans Konstantinopolis'inde Eleutherios olarak adlandırılan⁶ on ikinci bölgede bulunmaktaydı. Mese güzergâhı üzerinde konumlanmış semtte, en önemli yapı MS 403 yılında inşa edilen Arcadius Sütunu ve daha sonra sütunun dikdörtgen planlı revaklarla çevrilmesiyle sütunun etrafında bilinçli bir tercihle oluşturulmuş Arcadius Forumudur⁷. Forumun beşinci yüzyılın sonlarından itibaren bilinen varlığıyla Kserolofos isminin yerini, Forum Arcadius/Forum Arcadii almıştır. Arkeolojik verilerin kısıtlılığı nedeniyle Arcadius Forumu'nun sınırlarını ve Forum'un ne tür yapıları barındırdığını tespit etmek ne yazık ki günümüzde olanaksızdır. Bu olanaksızlığın en mühim nedeni bölgedeki yoğun yerleşmedir. Doğal bir terasın üzerine konumlanmış olan Arcadius Forumu, yerleşim planıyla Bizans Konstantinopolis'inde muhteşem bir Marmara Denizi manzarasına sahip olmalıdır. Ancak açık olan, tepeye konumlanmış olan Forum'un, Bizans Dönemi'nde bile güneydeki sınırının yani denize bakan cephesinin, kayma riskine karşı istinat duvarları ile sonlandırılıyor olması ihtimalidir. Günümüzde de mevcut olan bu topoğrafik yerleşim, Cerrahpaşa'nın İstanbul'un yedi tepesinden biri olması ve denize inişte derin ve ancak yumuşak eğimlere sahip bir coğrafi şekillenmesinden kaynaklanmaktadır.

Şekil 2. Sekiz ve On İkinci Yüzyıllarda İdari Bölgeleri ile İstanbul ve Kserolofos⁸



Kserolofos ve Arcadius Forumu

3 - Wolfgang Müller- Wiener, *İstanbul'un Tarihsel Topoğrafyası, 17. Yüzyıl Başlarına Kadar Bizantion-Konstantinopol-İstanbul* (Çev. Ülker Sayın) (İstanbul: Yapı Kredi Yayınları, 2001), 250.

4 - İstanbul'un tarihsel varlığı 8500 yıl öncesine dayanmasına rağmen, şehrin Byzantion Dönemine ilişkin bilgilerimiz ne yazık ki kısıtlıdır. Bu nedenle yazar, Cerrahpaşa semtinin, tarihsel kimliğini Konstantinopolis yani Doğu Roma İmparatorluğu Dönemi'nden başlatarak metinde aktarmıştır.

5 - Eremya Çelebi Kömürçüyan, *İstanbul Tarihî, XVII. Asırda* (İstanbul: Eren Yayıncılık, 1988) 110.

6 - Müller Wiener, *İstanbul'un Tarihsel Topoğrafyası*, 18.

On ikinci bölge Cerrahpaşa'nın beraberinde günümüzdeki Haseki, Kocamustafapaşa, Samatya ve Yedikule semtlerindeki kapsamaktaydı. Ezgi Sinem Tuncer, *Cerrahpaşa Tıp Fakültesi Yerleşkesinin Gelişimi ve İçindeki Tarihî Yapılar*, (İstanbul, Yıldız Teknik Üniversitesi Fen Bilimleri Enstitüsü, Yüksek Lisans Tezi, 2017), 5.

7 - Forum; kentlerde halkın toplandığı, çoğu binalarla, ağaç ya da doğal engellerle çevrili düz açık ve geniş alandır. Şehir meydanları, farklı kültürler ve tarihsel süreçlerde, *Agora, Forum, Campo, Piazza* gibi terimlerle adlandırılmıştır. Doğan Hasol, "Forum", *Ansiklopedik Mimarlık Sözlüğü*, (İstanbul: Yapı Yayın, 2015), 320. Roma İmparatorluğu Dönemi'nden beri Avrupa'daki şehirlerin önemli bir bileşeni olan şehir meydanlarına, İslam şehirlerinde rastlanmaz. Ancak İran Nakşi Cihan Meydanı bu konuda bir istisnadır. Esmâ İğüs, "XVIII. Yüzyıl İstanbul'unda Fiziki Çevre, Meydan Çeşmeleri ve Meydan Çeşmeleri Etrafında Oluşan İstanbul Meydanları", *Osmanlı İstanbul'uII*, ed. Feridun M. Emecen, Ali Akyıldız, Emrah Safa Gürkan (İstanbul: 29 Mayıs Üniversitesi Yayınları, 2014), 679.

8 - Harita, Müller Wiener'den alınarak metnin yazarı tarafından tekrar işlenmiştir. Müller Wiener, *İstanbul'un Tarihsel Topoğrafyası*, 27.

Şekil 3. Arcadius Sütunu'nun On Yedinci Yüzyılda Yapılmış Çizimi⁹



1.2. OSMANLI İSTANBUL'UNDA CERRAHPAŞA SEMTİ

İstanbul'un fethiyle şehrin, *Konstantinopolis'ten İslambol*¹⁰ dönüşümünde uygulanan temel yöntem, periferideki Müslüman ahalinin şehre göçünün sağlanmasıyla, farklı dini gruplar içinde Müslümanların sayısının artırılmasıdır¹¹. Şehirdeki Müslüman nüfusun çoğalmasıyla *Osmanlı kenti İstanbul* tahayyülü çerçevesinde, siyasi erk ve vakıf sahiplerinin, yapı fiziki çevreye müdahalesiyle İstanbul hızla mâmûr edilmeye başlanmıştır. Bu mekânsal düzenlenmenin kendiliğinden gerçekleşmediği, tüm organizasyonlarda, en üst seviyede Sultan'ın dahlinin olduğu aşikârdır. Yani kente dair tüm dokunuşlar, Osmanlı İmparatorluğu meşrebine uygundur. Ancak söz konusu süreç menfii olarak algılanmamalıdır. Otoritenin yönlendirdiği bu davranış pratiği, dönemin ruhuna uygun olduğu ön kabulüyle değerlendirilmelidir. On beşinci yüzyılın son çeyreğinden itibaren, İslam ve Osmanlı şehri İstanbul'u kurgulamaya yönelik bu yaklaşımlardan, hiç şüphesiz ki Cerrahpaşa semti de nasibini almıştır. Osmanlı mimarlık edimi, küçük ölçekli mescit, mektep gibi yapıların yanı sıra Davud Paşa ile Cerrah Mehmed Paşa Külliyesi ile semtte görünürlük kazanmıştır. Ulema ve ekâbir, Cerrahpaşa'nın mukimleri haline gelirken semte vakfettikleri eserlerle Osmanlı'ya ilişkin mimari dil, Cerrahpaşa'da zuhur etmiştir. İmtiyazlı sınıfın semte olan ilgisi, on beşinci yüzyıldan yirminci yüzyılın başına kadar Cerrahpaşa'yı İstanbul'un güzide ve yaşanmayı arzu edilen kentsel bir mekân haline sokmuştur.

Cerrahpaşa, fethin hemen akabinde kurulan Murad Paşa Nahiyesi'nin mahallelerinden biridir¹². III. Mehmed Dönemi devlet adamı ve Has Oda'da cerrahlık yapmış Cerrah Mehmed Paşa tarafından Cerrahpaşa Külliyesi'nin 1594 yılında inşasının tamamlanmasıyla on ikinci bölge ve yedinci tepede Bizans'ın Kserolofos/ Kuru Tepe daha sonrada Forum Arcadius veya Arcadii olarak adlandırdığı bölge, Cerrahpaşa ismiyle İstanbul'un ezel semtlerinden biri olarak şehir manzumesinde yerini almıştır. Osmanlı mekân isimlendirilmelerinde büyük bir mimarlık yapıtının özellikle de ibadethanelerin bölgeye isminini vermesi geleneği, burada da tekrarlanmış semt on altıncı yüzyıldan günümüze kadar Cerrah Mehmed Paşa Külliyesi'nin ismi ile anılmıştır.

9 - Müller Wiener, Müller Wiener, *İstanbul'un Tarihsel Topoğrafyası*, 250.

10 - Bu vurgu, Halil İnalıcık'ın "İstanbul: Bir İslam Şehri" adlı makalesinden alınan özgün vurgudur. Halil İnalıcık, "İstanbul: Bir İslam Şehri", *Marife*, 4/2 (Güz 2004), 312.

11 - MÖ 324 yılında şehri yeniden kuran İmparator Constantinus, tıpkı Fatih Sultan Mehmet'in yaptığı gibi Roma'nın asil ailelerini şehre taşınmaya davet etmiştir. Gönül Cantay, "Tarihî Topografyada Fatih Cami ve Bağlı Yapılaşmasının Değerlendirilmesi", *Vakıf Restorasyon Yıllığı: Restorasyon, Konservasyon, Arkeoloji, Sanat Yıllığı*, 7/2013, 8.

12 - Fethin hemen ertesinde düzenlenen mahalli teşkilatlanmayla kurulan Murad Paşa Nahiyesi, Has Murad Paşa tarafından yaptırılan Murad Paşa Külliyesi etrafındaki 23 mahalleden oluşmaktaydı. Mehmet Canatar, "Fatih Mahalleleri", *Suriçi İstanbul, Fetihden Önce ve Fetihden Sonra*, haz. İlber Ortaylı (İstanbul: Fatih Belediyesi Yayını 2017), 206.

Cerrahpaşa, konumlanış açısından Aksaray ile Kocamustafapaşa arasında yer alan ve merkezde Cerrahpaşa Caddesi'nin bulunduğu doğrusal bir aksı tanımlamaktadır. Semtin sınırlarını genel olarak Cerrahpaşa Külliyesi'nin Aksaray tarafından bulunan Sinekli Bakkal Sokağı'ndan başlayıp, Cerrahpaşa Caddesi'nin sonunda bulunan İsa Kapısı Mesciti ve Medresesi'nde sonlanmaktadır. Günümüzde sınırları hayli daralmış olan Cerrahpaşa'nın tarihsel süreçte Ho(u)byar, Keyci Hatun, Kasap İlyas Hacı Timur ve İsa Kapısı adlı mahalleleri vardı¹³.

1893 yılında İstanbul'da baş gösteren kolera salgını hasebiyle Cerrahpaşa'nın tarihî mahallesi Ho(u)byar Mahallesi'ndeki Takiyüddin Paşa Konağı¹⁴ İstanbul Şehremaneti tarafından satın alarak, salgın hastanesine çevrilir¹⁵. Salgın hastanesi için Cerrahpaşa'daki bir konağın tercih edilmesi, muktedirlerin zihnindeki semtin tıp ile ilintili mekânsal hafızası ile ilintili olmalıdır¹⁶. Şöyle ki, İstanbul'un ilk kadın hastanesi Haseki Darüşşifası, Cerrahpaşa'nın hemen yakınında hatta yapıldığı dönemde sınırları içinde bulunur. Ayrıca semte ismini veren Cerrahpaşa Külliyesi'nin banisi de profesyonel anlamda tıp mesleğini icra eden Cerrah Mehmed Paşa'dır. Dolayısıyla bir ikametgah olan Takiyüddin Paşa Konağı'nın hastaneye dönüşmesi, semtin tıpla ilişkin ruhuna aykırı olmayacaktır. Bir dönem salgın hastanesi olarak daha sonrada Üçüncü Daire-i Belediyesi olarak kullanılan Takiyüddin Paşa Konağı'nın 1911 yılında erkek hastanesi¹⁷ olarak tanzim edilmesiyle, bölgedeki taşınmaz kültürel mirasının kaybolması anlamında semtin makûs talihi başlamıştır¹⁸. Erkek hastanesinin açılışından bir yıl sonra, Takiyüddin Paşa Konağı, ihtiyaca cevap veremediği gerekçesiyle yıktırılmış, yerine modern bir hastanenin ihtiyaçlarını karşılayacak birbirlerine dar koridorla bağlanan iki ayrı kâgir bina inşa edilmiştir¹⁹. Cerrahpaşa Hastanesi'nin 1940'lı yıllardan itibaren başlayan sürekli büyüme eğilimi ve tıp fakültesine dönüşme süreci, ne yazık ki semtin tarihî mahalleri ile mimarlık yapıtlarını adeta yutarcasına ortadan kaldırmıştır²⁰. Semt, Osmanlı İstanbul'u görünümünden hızla uzaklaşarak beton yığınına dönüşmüştür.

13 - Nedret İşli, "Cerrahpaşa", *Dünden Bugüne İstanbul Ansiklopedisi*, (İstanbul: Tarih Vakfı Yurt Yayınları ve Kültür Bakanlığı Ortak Yayını, 1996), 1/417.

14 - Takiyüddin Paşa Konağı, Yokuşçeşme Sokağı'nın en kuzeyindeki köşede yer almaktaydı. Denize doğru taraçalar şeklinde inen bahçesi, İspanakçı Viranesi'ne komşudur. Cem Behar, *Bir Mahalle'nin Doğumu ve Ölümü*, (İstanbul: YKY Yayınları, 2014), 285.

15 - Semih Yakut, *Cerrahpaşa Kasap İlyas Cami ve Haziresi*, (İstanbul, İstanbul Üniversitesi Sosyal Bilimler Enstitüsü, Yüksek Lisans Tezi, 2016), 36.

16 - Cerrahpaşa İstanbul'un yedinci tepesi olması hasebiyle temiz havaya sahiptir. Bu nedenle salgın hastanesi buraya kurulmuş olabilir.

17 - Takiyüddin Paşa Konağı'nın erkek hastanesi olarak düzenlenemesinin en önemli nedeni Müslüman erkeklerin tedavi alabileceği bir hastanenin İstanbul'daki yokluğudur. Gayri Müslim cemaat, şehirde sağlık konusunda ciddi adımlar atmış, hastane binalarını kurarak sağlık hizmeti süreçlerini on sekizinci yüzyıldan itibaren Surp Pırgıç, Balıklı Rum ve Balat Or-Ahayim Hastaneleri'nde icra etmekteydiler.

18 - Takiyüddin Paşa Konağı'nın hastaneye dönüştürüldüğüne dair Başkanlık Osmanlı Arşivi'nde belge vardır. "Üçüncü Daire-i Belediye'nin başka bir mahalle nakliyle Takiyüddin Paşa Konağı'nın hastaneye ittihazi ve kırk veyacelli yatak eşya-ı tedrik ve itası". Başkanlık Osmanlı Arşivi, Yer Bilgisi: BEO, Dosya: 3234/229, Tarih: 19/12/1325.

19 - M. Derviş Manizade, *Cerrahpaşa Hastanesi ve Tarihi Anılarım* (İstanbul: İstanbul Üniversitesi Yayını, 1997), 6.

20 - Semtin tarihî mahalle ve yapılarının hastanenin istimplâkiyle ortadan kaldırdığına dair Başkanlık Osmanlı Arşivi'nde çok sayıda belge mevcuttur. "Genişletilmesi kararlaştırılan Cerrahpaşa Hastanesi civarındaki Hubyar, Şeyhülharem ve Çavuş Camileri'nin hastaneye devredilmesine dair". Başkanlık Osmanlı Arşivi, Yer Bilgisi: 192-314-13, Dosya: 229, Tarih: 13.11.1928.

Ezgi Sinem Tuncer, Cerrahpaşa Tıp Fakültesi Yerleşkesindeki taşınmaz kültür varlıklarına dair olan yüksek lisans tezinde, Cerrahpaşa Hastanesi'nin istimplâkleri neticesinde tarihî ve kültür varlığı niteliğine haiz beş adet cami, bir tekke iki hamamın günümüze ulaşmadığını tespit etmiştir. Ezgi Sinem Tuncer, *Cerrahpaşa Tıp Fakültesi Yerleşkesinin Gelişimi ve İçindeki Tarihi Yapılar*, 245.

Şekil 4. Cerrahpaşa Takiyüddin Paşa Konağı²¹



Cerrahpaşa’da fethi müteakip oluşmuş Müslüman yerleşiminin fiziki görünürlüğü, genelde mescit niteliğine haiz mütevazı ibadethanelerdir. Nimet’ülceyş’ten Kasap İlyas’ın²², 1495 yılından önce yaptırttığı Kasap İlyas Cami²³, on beşinci yüzyılın sonlarında Hacı Hubyar Bey’in banisi olduğu H(o)ubyar Mesciti²⁴ ve Haseki Külliyesi’nin yakınlarında Fatih’in Başçısı Başçı Mahmud Ağa tarafından 1495’ten önce inşa edilmiş Başçı Mahmud Mesciti²⁵, bölgenin Müslüman semtine dönüşümün mimarlık alanındaki somut göstergeleridir. Mescitlerin yapımıyla etraflarında organik dokulu Müslüman mahalleri Osmanlı şehrinin oluşumu gereği kendiliğinden teşekkül etmiştir. Böylece Fatih Devri sonlarında Kasap İlyas Bey Cami, H(o)ubyar Mesciti ve Başçı Mahmud Mescitlerinin isimleri ile anılan mahalleler, Cerrahpaşa’nın mekânsal tarihinde var olmuştur²⁶.

Şehrin, Osmanlı hâkimiyetine geçmesiyle ve Bizans Konstantinopolis’inde Kserolofos olarak adlandırılan bölgenin ikonik mekânı Forum Arcadius, nitelik değiştirmiş ve ilerleyen süreçte de bilinçli olarak kendi haline bırakılarak²⁷ ortadan kalkmıştır. Ayasofya ve diğer bazı Bizans mimarlık yapılarının²⁸ şehrin sakinlerince koşulsuz kabulünün aksine, Forum Arcadius, Cerrahpaşa mukimlerince benimsenmemiştir²⁹. Sütun ve Forumun çevresi, kamusal bir alan olmaktan çıkmış, etrafı ahşap evler ve dükkânlarla çevrilerek³⁰

21 - M. Derviş Manizade, *Cerrahpaşa Hastanesi ve Tarihi Anıları*, 6.

22 - Ekrem Hakkı Ayverdi, *Fatih Devri Mimarisi* (İstanbul: İstanbul Fethi Derneği, 1953), 17.

23 - Semih Yakut, *Cerrahpaşa Kasap İlyas Cami ve Hazinesi*, 39.

24 - Günümüze ulaşmayan H(o)ubyar Mesciti, Cerrahpaşa Hastanesi’nin genişlemesi için yapılan istimlakler neticesinde yıktırılmıştır.

25 - Nesrin Aydoğan İşler, *II. Bayezid Dönemi İstanbul Cami ve Mescitleri*, (Ankara, Gazi Üniversitesi Sosyal Bilimler Enstitüsü, Doktora Tezi, 2015), 481.

26 - Mehmet Canatar, “1009/1600 Tarihli İstanbul Vakıfları Tahriri Defteri’ne Göre Nefs-i İstanbul’da Bulunan Mahaller ve Özelliklerine Göre Gözlemler”, *Osmanlı İstanbul’u I*, ed. Feridun M. Emecen, Ali Akyıldız, Emrah Safa Gürkan (İstanbul: 29 Mayıs Üniversitesi Yayınları, 2013), 299.

27 - Osmanlı İmparatorluğu, yeni işlevlerle dönüştürmediği Bizans yapı ve meydanlarını yıkarak ortadan kaldırmamış, Atmeydanı’nda olduğu gibi kendi haline bırakmıştır. Zamansal ve atmosferik etkiler, bu yapılar üzerinde yer yer hasar verici olmuştur.

28 - Fethin hemen ertesinde Zeyrek Pantepotes Manastır Kilisesi (Eski İmaret Cami), Zeyrek Pantokrator İsa Kilisesi (Zeyrek Kilise Cami), Vatan Caddesi Lips Tehotokos Kilisesi (Molla Fenari İsa Cami), camiye çevrilen kiliselerden bir kaçıdır. Bu yapıların etrafında Müslüman nüfus, doğal olarak hemen artmış ve hatta çeperleri de Müslüman mahallelerine dönüşmüştür.

29 - Çiğdem Kafesçioğlu, İstanbul’un yeni sakinlerinin Bizans’tan kalan bazı mimarlık ürünlerini benimsediğini, bunun nişanesi olarak da kimi Hristiyan mabetlerini camiye çevirdiklerini, ancak kimi zamanda şehrin yeni mukimlerinin bir takım mimari mirası külliye red ettiklerini söyler. Çiğdem Kafesçioğlu, *Constantinopolis / Istanbul: Cultural Encounter, Imperial Vision, and the Construction of the Ottoman Capital* (Pennsylvania: Pennsylvania State University, 2010), 5. Anlaşılan o ki, Müslüman şehrine dönüşümde her grup mekânsal organizasyon için aynı davranış pratiğini göstermemektedir.

30 - Dar bir alanda konumlanmış olan Sur içi İstanbul’unda, arsa sıkıntısı sebebiyle boş alanların özellikle de Bizans Dönemi meydanlarının etrafı ivedilikle ev ve dükkanlarla dolmuştur. Bu durumu Konstantinus Meydanı’nda hatta Ayasofya’da bile müşahade edebiliriz.

tipik bir İslam/Osmanlı mahallesine dönüşmüştür. Bu değişimle, sütunun çevresinde ve ortadan kalkmakta olan Forum Arcadius'da, Avrat Pazarı olarak adlandırılan yeni bir alanın, İstanbul mekânsal tarihine eklenildiğini görmekteyiz³¹.

Avrat Pazarı'nın bu çalışmada zikredilme nedeni, Başkanlık Osmanlı Arşivi'nde Canbaziye Cami'nin Avrat Pazarı'nda ya da pazarın hemen yanında olduğuna dair arşiv belgelerinin³² varlığından kaynaklanmaktadır. Caminin Avrat Pazarında bulunması hasebiyle Avrat Pazarı'nın mekânsal tarihî, Canbaziye Cami'nin fiziksel ve mekânsal biçimlenişini tanımlamak adına önemlidir.

Avrat Pazarı'nın mekânsal olarak şehre ne zaman eklenildiği konusunda kesin bir tarih vermek zordur. Ancak bazı kaynaklardan, mekânın tarihlendirmesine dair bazı tespitler yapmak mümkündür. 1470 yılında Eğriboz Seferi esnasında, Osmanlı'ya esir düşen İtalyan asilzade Giovanani Maria Angiolello, 1483 yılına kadar Osmanlı İmparatorluğu'nda yaşamını sürdürmüştür. Bu süreçte, Türk Tarihî³³ ve Eğriboz Seyahatnamesi³⁴ adlı iki kitap yazmıştır. Angiolello'nun Eğriboz Seferi adlı kitabının İstanbul'la ilgili kısımları, 1988 yılında Stefanos Yerasimos tarafından çevrilerek makale olarak yayınlamıştır³⁵. Angiolello'nun kitabının bizim açısından önemi, yazarın eserinde Avrat Pazarı'na yer vermesinden kaynaklanmaktadır. Arcadius Sütunu'nun bulunduğu yerde, her Pazar günü büyük bir pazarın kurulduğundan bahsetmektedir. 1483 yılında ülkesine geri dönen Angiolello kitabını, 1470- 1483 tarihleri arasında yazmış olmalıdır. Buradan hareketle, Avrat Pazarı'nın fethi müteakip yıllarda, hatta yirmi yıl sonra yani on beşinci yüzyılın son çeyreğinde mekânsal olarak şehrin envanterine eklenildiği tespitini yapmak doğru olacaktır.

İngiliz şair ve gezgin George Sandys, on yedinci yüzyılda yaşadığı coğrafyanın dışındaki yerleri görmek gayesiyle Doğu Akdeniz'e bir gezi düzenlemiştir³⁶. Gezgin, seyahati esnasında, İstanbul'a da uğramış ve seyahatname olarak da nitelendirebileceğimiz bir kitap kaleme almıştır. 1673 yılında Londra'da basılan bu kitapta, İstanbul'daki mimarlık anıtları ve şehirdeki çeşitli mekânlar, hakkında bilgiler verilmiş, Ayasofya, Aya İrini, Topkapı Sarayı gibi kamusal mekânların yanında Avrat Pazarı'da yer almıştır. Sandys tarafından bu bahsediliş, Avrat Pazarı'nın şehirdeki üretim/etkinlik alanı olarak şehir belleğinde kendine yer edindiğini gösterir. Hatta şehri ziyaret eden yabancıların burayı şehrin bahsedilmesi gereken ikonik bir mekân olarak algıladıklarını ifade eder.

Sandys kitabının 27. sayfasında³⁷, "*Avrat Pazarı'nda tarihî sütun bulunmaktadır*", diyerek pazarın şehirdeki tarihsel ve mekânsal varlığı ile önemine dikkat çekmiştir. 28. sayfada³⁸ ise, Avrat Pazarı'nın on yedinci yüzyıldaki görünümüne ilişkin anonim³⁹ bir gravür yer alır. Gravürün üst bölümünde, "*Avrat Pazarı'ndaki Tarihî Sütun*" yazmakta olup merkezinde Arcadius Sütunu vardır. Sütunun hemen arkasına denk gelen kısımda ise Avrat Pazarı'nı tanımlayan ve alışverişin vukuu bulduğu dikdörtgen planlı, tek katlı geniş pencere açıklıklı ve kamusal alanla tamamen iç içe geçmiş dükkanlar sıralanmıştır. Ufkî olarak uzanan arka planda ise kubbeler ve minareler göze çarpmaktadır. Arcadius Forumu'nun sınırlarını günümüzde tespit edemedi-

31 - Füsün Alioğlu- Olcay Aydemir, "Haseki Hürrem Sultan Külliyesi, Tarihsel Veriler Bağlamında Külliye'nin Konumlanma Özellikleri", *Vakıf Restorasyon Yıllığı: Restorasyon, Konservasyon, Arkeoloji, Sanat Yıllığı*, 2/2011, 8.

32 - "*İstanbul'da Avrat Pazarı'nda Canbaz Mustafa Mesciti'nde müezzinlik cihetinin tevcihi*". Başkanlık Osmanlı Arşivi, Yer Bilgisi C..EV., Dosya: 278/14194, Tarih: 7/9/1210.

33 - "Türk Tarihî" adlı eserinin değeri on dokuzuncu yüzyılda anlaşılmıştır. Fatih Sultan Mehmed, II. Bayezid ve Yavuz Sultan Dönemleri için önemi bir kaynaktır. Mahmut H. Şakiroğlu, "Angiolello, Giovanni Maria", *Türkiye Diyanet Vakfı İslâm Ansiklopedisi* (İstanbul: Diyanet Vakfı Yayınları, 1991), 3/197.

34 - Eğriboz Seyahatnamesi'nde, esirlik günlerini anlatır ve İstanbul ile Osmanlı Sarayı hakkında bilgiler verir. Şakiroğlu, "Angiolello, Giovanni Maria", 3/197.

35 - Stefanos Yerasimos, "Giovan Maria Angiolello ve İstanbul'un Fethinden Sonraki İlk Tasviri", *Tarih ve Toplum* 58 (1988), 230.

36 - Avrupalıların dünyayı tanıma ve keşfetmek gibi amaçlarının dışında kolonyalizm gayeleri içinde keşifler yaptıkları gözden kaçırılmamalıdır.

37 - Internet Archive, "Sandys Travel"(Erişim 22 Nisan 2021).

38 - Internet Archive, "Sandys Travel".

39 - Kitapta gravürü yapan sanatçının adı belirtilmemiştir. Gravürün, sanatçısı belli olmadığından anonim olarak tanımlamak yerinde olacaktır.

ğimizden, arka planda uzanan camilerin semtteki hangi camii olduğunu söylemek zordur. Davudpaşa veya Haseki Külliyesi camileri olabilir. Gravüre dönecek olursak sahneyi, tekdüzelikten kurtarmak için eserin ön tarafına dönemin kıyafetleriyle grup halinde duran birkaç erkek figürü yerleştirilmiştir.

Sandys'in kitabında kullandığı bu gravür, kamusal bir mekânın/Pazar yerinin hemen yanında yer alan Canbaziye Cami'nin dolayısıyla da Cerrahpaşa'nın on yedinci yüzyıldaki fiziksel çevresini tasvir edebilmemiz açısından önemli bir görsel malzemedir. Cerrahpaşa'da Avrat Pazarı olarak bilinen bir mekânsal tanımlamanın, Sandys Gravürü'nün yanı sıra yirminci yüzyıla kadar sürdüğünü arşiv belgelerinden de takip etmek mümkündür⁴⁰.



Şekil 5. Sandys Gravürü'nde Arcadius Sütunu ve Avrat Pazarı⁴¹

Açık havada haftanın bir günü Pazar günleri kurulan Avrat Pazarı'nda, satıcı ve müşterilerin yalnızca kadınlar olması nedeniyle, mekânın Avrat Pazarı yani kadın olmaya yönelik bir sıfatla tanımlandığı yaygın olarak kabul edilen bir görüştür⁴². Avrat Pazarı isminin nerden geldiğine yönelik bir başka yaklaşım ise, Osmanlı İmparatorluğu Dönemi'nde, kadın esirlerin Arcadius Sütunu üzerine çıkarılıp burada satışının yapıldığına dairdir⁴³. Avusturya-Alman İmparatorluğu Elçisi Baron Wenceslaw Wratislaw, "Anılar" adlı kitabında,

40 - "Avrat Pazarı civarında Canbaziye Mahallesi Karabakkal Sokağı'ndaki on numaralı arsanın Cerrahpaşa Cami imam-ı sanisi Hafız Hasan Efendi'ye verilmesi". Başkanlık Osmanlı Arşivi, Yer Bilgisi: [İ.Ev.], No: 34 Gömlek No: 36-0 Tarih: 20.07.1321.

41 - Internet Archive, "Sandys Travel".

42 - Burcu Özgüven, "A Market Place in the Ottoman Empire: Avrat Pazarı and Its Surroundings", *Journal of Women's Studies* 2000 2/2 (December 2001), 72. Reşad Ekrem Koçu, "Avrat Pazarı", *İstanbul Ansiklopedisi* (İstanbul: İstanbul Ansiklopedisi ve Neşriyat, 1960), 3/1356-1357.

Necdet Sakaoğlu, Osmanlı Dönemi'nde İstanbul ve Anadolu'da sadece kadınlara özelleştirilmiş alanlar olarak tanzim edilmiş ve haftalık olarak kurulan Avrat Pazarı veya Kadınlar Pazarı olarak adlandırılan pazarlardan söz etmektedir. Sakaoğlu, bu pazarlara delikanlı ve semtin yabancılarında görenek çerçevesinde giremediğini de eklemektedir. Necdet Sakaoğlu, "Avrat Pazarları", *Dünden Bugüne İstanbul Ansiklopedisi*, (İstanbul: Tarih Vakfı Yurt Yayınları ve Kültür Bakanlığı Ortak Yayını, 1996), 1/430.

43 - Makale yazarının ailesi Cerrahpaşalı olup ailenin semtteki geçmişi, yüz yıldan fazlaya dayanmaktadır. Yazar, çocukluğunda ailesinin yaşlı üyelerinin konuşmaları esnasında, Arcadius Sütunu'ndan *Kadın Gözleme Taşı* diye bahsedildiğini duymuştur. Bu isimlendirme, kadın esirlerin satış anında sütuna çıkartılarak yüksek bir yerden görünürlüklerini sağlamak için satış işleminin gerçekleştirildiğine dair güçlü bir kanıt olabilecek ifadedir. Görüldüğü üzere, günlük yaşam dilinde kullanılan kelimeler, içlerinde kültürel ve folklorik miras için önemli ipuçları barındırmaktadır. Semt, sanat ve mimarlık tarihî üzerine

İstanbul'daki iki sütundan bahsetmektedir. Şehirdeki ilk sütun olarak elçilerin konakladığı kervansarayın⁴⁴ karşısındaki, Konstantinus Sütunu'nu⁴⁵ işaret ederken, ikinci sütunun bulunduğu yer olarak Avrat Pazarını göstererek Avrat Pazarı'nda kadın tutsakların satışa çıkarıldığını ifade etmektedir⁴⁶. Kültür tarihçisi ve folklorist olarak tanımlayabileceğimiz Balıkhane Nazırı Ali Bey'de, on dokuzuncu yüzyıl İstanbul'unun günlük yaşamına dair metninde, Avrat Pazarı'nda Çerkez ve Gürcü köle cariyelerin alınıp satıldığından bahsetmektedir⁴⁷. Tarihçi Necdet İşli'de, yirminci yüzyılın başlarında Takiyyüddin Paşa Konağı'na yakın bir yerlerde, semt sakinlerince Esircibaşı Konağı olarak bilinen bir konağın varlığından bize söz etmiştir⁴⁸. Bilindiği üzere daha çok Kafkas menşeli kadınların satıldığı beyaz köle ticareti, Osmanlı İmparatorluğu'nda 1909 yılında yasaklanmıştır. Metinlerde Cerrahpaşa'daki Esircibaşı Konağı'nın isminin geçmesi bizimde Şekil 6'da görselini sunduğumuz fotoğraf, Avrat Pazarı'ndaki cariyeye ticaretinin yirminci yüzyılın başına kadar yapıldığını gösteren işaretlerden biridir. Dolayısıyla yukarıda zikredilen görüşler çerçevesinde ve Esircibaşı Konağı'nın fotoğrafının varlığı nedeniyle Avrat Pazarı'nda bir dönem kadın esir satışı yapıldığını ifade edebiliriz. Hülâsa, Avrat Pazarı kadınların alış/satış yaptığı alışveriş mıntıkası olarak ve bir dönemde cariyeye ticaretinin yapıldığı kentsel bir mekân olarak İstanbul tarihinde ve folklorunda var olmuştur.

Şekil 6. Cerrahpaşa'da Esircibaşı Konağı⁴⁹



metinler kaleme alan araştırmacılar, dil yaşayan bir organizma olduğu için bu ipuçlarının izini sürmelidir.

44 - Elçi Bratislaw'ın kervansaray olarak bahsettiği yer, Elçi Hanı'dır. Elçi Hanı, Mese güzergahında Çemberlitaş /Yanık/ Konstantinus Sütunu'nun tam karşısında yer almaktadır. Ancak 1883 yılında yıkılarak arsasına Matbaa-i Osmani yapılmıştır. Semavi Eyice, "Elçi Hanı", *Tarih Dergisi*, 24(1970), 94.

45 - Konstantinus Sütunu, şehrin ikinci tepesine inşa edilmiş oval biçimli Konstantinus Forumu'nun tam ortasında bulunmaktaydı. Milattan sonra dördüncü yüzyılda İmparator Konstantinus tarafından yaptırılan Forumun, doğal sınırlarını ve ne kadar bir alanı kapladığını, tıpkı Arcadius Forumu'nda olduğu gibi günümüzde tespit etmek imkânsızdır. Semavi Eyice, "Elçi Hanı", 24(1970), 94.

Konstantinus Sütunu, yabancılar tarafından Yanık Sütun olarak isimlendirilmiştir. Yanık Sütun denme sebebi, sütunun etrafının ahşap yapılarla çevrilmiş olması ve ahşap yapılarda sıklıkla çıkan yangınlar neticesinde sütunun kararmasıdır.

46 - Zeynep Ceran Şenyurt, *Haseki Dariüşşifası Mimari Değerlendirmesi ve Koruma Sorunları*, (İstanbul, Yıldız Teknik Üniversitesi Fen Bilimleri Enstitüsü, Yüksek Lisans Tezi, 2011), 11.

47 - Balıkhane Nazırı Ali Bey, *Eski Zamanlarda İstanbul Hayatı*, haz. Ali Şükrü Çoruk (İstanbul: Kitabevi Yayınları, 2001), 154.

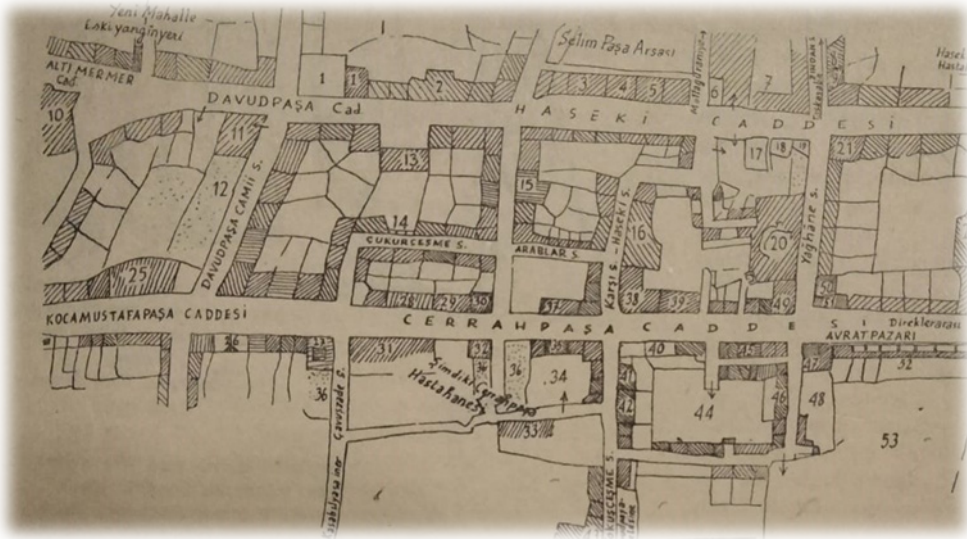
48 - Bu görüşme, tarihçi Necdet İşli'nin Bağlarbaşı'ndaki evinde 25 Mart 2021 tarihinde gerçekleştirilmiştir.

49 - Tarihçi Necdet İşli Kişisel Arşivi, Cerrahpaşa Dosyası, Esircibaşı Konağı Fişi.

Reşad Ekrem Koçu, İstanbul Ansiklopedisinin Arcadius Sütunu maddesinde Avrat Pazarı'nın mekânsal tarifini, Cerrahpaşa ve Kocamustafapaşa Caddeleri boyunca kısmen de Arcadius Sütunu etrafında olarak belirtmektedir. Cerrahpaşa Canbaziye Cami'nin alt sokağında çocukluğu geçmiş ve ailesi Cerrahpaşa'lı olan bürokrat ve siyasetçi Reşat Mimaroglu ise, İstanbul Ansiklopedisi'nin⁵⁰ Avrat Pazarı maddesinde, Avrat Pazarı'nın halen varlığını sürdürdüğü döneme ebeveynlerinin ilk gençlik yıllarında yetiştiklerinden bahseder. Mimaroglu, ilgili ansiklopedi maddesinde ailesinden öğrendiklerine dayanarak, Avrat Pazarı hakkında bize bilgi verir ki, bu on dokuzuncu yüzyıl Avrat Pazarı'nın hatta Cerrahpaşa semtinin mekânsal tarifi adına çok mühimdir. Ayrıca yazar, semtin tarihselliğine ilişkin bilgilerini, semt krokisi üzerinde görselleştirerek okuyucuya sunmuştur. (Şekil 7)

Mimaroglu'na göre, Avrat Pazarı, on dokuzuncu yüzyılda Şehzadebaşı Direklerarası gibi biçimlenen, ancak ondan daha küçük ölçüde, kiremit çatı örtülü ahşap malzemeden yapılmış dükkanlardan mütevellit semtin alış veriş merkezidir. Avrat Pazarı'ndaki dükkanlar ise; bahçeli dört kahve, bir tatlıcı dükkanı, iki bakkal ile bir manavdan mütevellittir. İlerleyen satırlarda, 1905 yılında Avrat Pazarı dükkanlarının önündeki revaklı kısmın çatısının kaldırıldığı ve pazarın sınırının Üçüncü Daire-i Belediye Çıkmazı ile Canbaziye Cami Sokağı⁵¹ arasında olduğu ifade edilmiştir. Mimaroglu son olarak, 1839'dan⁵² evvel Avrat Pazarı'nın direklerarası kısmının on dokuzuncu yüzyılın sonundaki mevcut durumundan daha geniş ve uzun olarak Kürkçübaşı Sokağına kadar uzandığını eklemiştir⁵³.

Şekil 7. Reşat Mimaroglu'nun Çizimiyle Avrat Pazarı ve Canbaziye Cami'nin Cerrahpaşa Semt Krokisi Üzerinde Gösterimi⁵⁴



2. CANBAZİYE CAMİ

Varlığı on beşinci yüzyılın son çeyreğine dayanan ancak harabe hale gelmiş eski Canbaziye Cami'nin 1977 yılında yıktırılmasıyla yeniden yapılan Canbaziye Cami, Cerrahpaşa'da Kürkçübaşı Mahallesi Kargı Sokak, numara 1, 2390 ada, 31 parselde yer almaktadır. Canbaziye Cami'nin bir diğer ismi Canbaz Mustafa Ağa Camidir. Cami'nin bulunduğu mahalle, şehrin kadim mekânlarından olup tarihsel geçmişi Fatih Dönemi'ne kadar dayanmaktadır. Dolayısıyla Canbaziye Mahallesi, İstanbul'un mekânsal isimlendirilmelerinde Cerrahpaşa isminden en az yüz yıl daha eskidir.

50 - Burada İstanbul Ansiklopedisi olarak bahsedilen Reşad Ekrem Koçu'nun hazırladığı İstanbul Ansiklopedisi'dir.

51 - Reşat Mimaroglu'nun Canbaziye Cami Sokağı olarak yanlış isimlendirdiği sokağın o dönemdeki ismi, Tatlıkuyu Sokağı'dır.

52 - Reşat Mimaroglu'nun metinde verdiği 1839 tarihi, muhtemelen Tanzimat Fermanı'nın yayımlandığı yıldır.

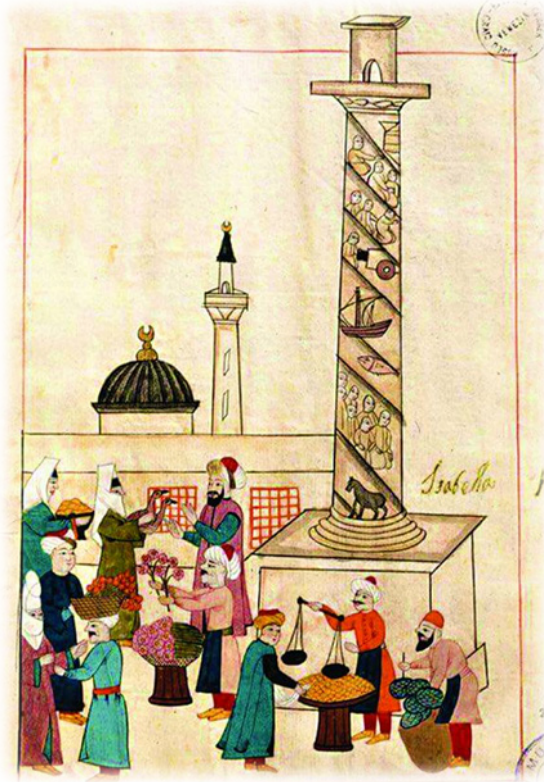
53 - Koçu, "Avrat Pazarı", 3/1357.

54 - Koçu, "Avrat Pazarı", 3/1357. Kroki yazar tarafından tekrar işlenerek metne dahil edilmiştir.

2.1. CANBAZİYE CAMİ KONUMU

Başkanlık Osmanlı Arşivi'ndeki Canbaziye Cami ile ilgili on dokuzuncu ve daha önceki yüzyıllara tarihlenen belgelerde, yapının konumu Avrat Pazarı'nda ya da Avrat Pazarının kurbunda (yanında) olarak tanımlanmıştır. Arşiv belgelerinden hariç Canbaziye Cami'nin konumunu tanımlamak üzere başvurduğumuz bir diğer belgede Şekil 8'deki minyatürdür. Görselde, Arcadius Sütunu Avrat Pazarı ve Canbaziye Cami olduğunu düşündüğümüz yapı bir kompozisyon bütünlüğü içinde bir arada gösterilmiştir. Kağıt üzerine suluboya tekniğinde yapılmış anonim minyatür, on yedinci yüzyıl ortasına tarihlenmekte olup Vendik Elçisi Sorazo için hazırlanmış bir Osmanlı Albümünde yer almaktadır⁵⁵. Minyatürün konusu, Arcadius Sütunu'nun hemen yanındaki Avrat Pazarı'nda kadın ve erkeğin bir arada alışveriş yaptığı andır. Bizim için bu görselde önemli olan, Avrat Pazarı ve pazarın hemen arkasında gösterilmiş hatta konumlandırılmış olan yapının varlığıdır. Görselde, Arcadius Sütunu kenarında alışveriş yapan kadın ve erkekler, geri planda da ise cami olduğunu düşündüğümüz kubbeli bir yapı ile minare görülmektedir. Minyatürün geri planındaki yapının cami olma ihtimalini üst örtüsünün kubbe olması, kubbeli yapının yanında bulunan tek şerefeli minare ile yapıyı kamusal alandan ayıran lokma demir pencere açıklıklı ve avlu duvarı olarak tanımlayabileceğimiz ayırıcı duvarın varlığı desteklemektedir. Canbaziye Cami'nin 1940'lı yıllardaki fotoğrafında (Şekil 10), avlu duvarının lokma demirli pencere açıklığına sahip olduğunu görmekteyiz. Dolayısıyla on yedinci yüzyıla tarihlenen anonym minyatürde geri planda gösterilen avlu duvarının, süreklilik arz ederek yirminci yüzyılın ortasına kadar ulaştığını Şekil 10'a dayanarak savlayabiliriz. Yukarıda tüm söylenenler çerçevesinde, minyatürün geri planında görülen kubbeli minareli yapının, Canbaziye Cami olduğu tespitini yapmak yerinde olacaktır. Bu görsel, fethin hemen akabinde yapılan ilk Canbaziye Cami'nin nasıl olduğunu ifade eden ve daha da önemlisi varlığını teyit eden şehir/mimarlık/sanat tarihî adına mühim bir arşiv belgesidir. Görselin bize sunduğu bir diğer hususta, minyatürde Arcadius Sütunu, Avrat Pazarı ve Canbaziye Cami'nin birbirlerine çok yakın şekilde adeta bir arada gösterilmiş olması, arşiv belgelerinde Canbaziye Cami, Avrat Pazarı'nın yanındadır diye geçen mekânsal tarifi de desteklemektedir.

Şekil 8. Arcadius Sütunu, Avrat Pazarı ve Canbaziye Cami⁵⁶



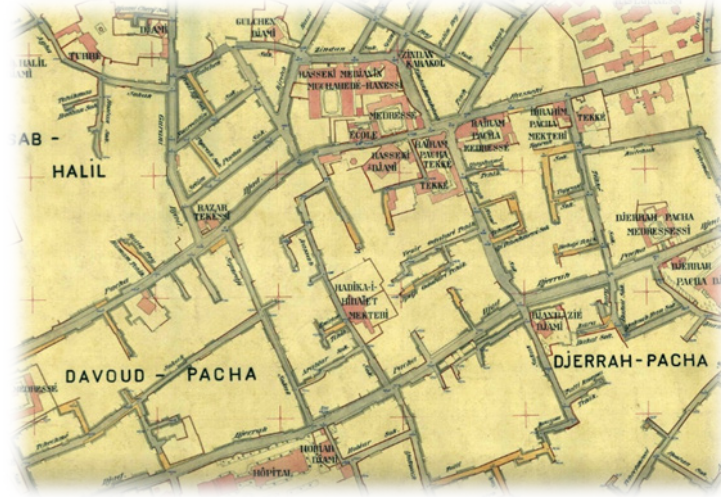
55 - Gülru Necipoğlu, *Sinan Çağı Osmanlı İmparatorluğu'nda Mimari Kültür* (İstanbul: Bilgi Üniversitesi Yayını, 2013), 368-369.

56 - Gülru Necipoğlu, "Sinan Çağı," 369.

Cerrahpaşa Canbaziye Cami'nin doğusunda Cerrahpaşa Tıp Fakültesi, batısında Cerrahpaşa Külliyesi, güneyinde Arcadius Sütunu ve kuzeybatısında Bulgur Palas bulunur. Cami'nin yapıldığı dönemden günümüze kadar ulaşmış haziresinde önemli kişiler medfundur. Canbaziye Cami Haziresi'nde, ilk yeniçeri Ağası Yusuf Ağa, Lale Devri şairi Seyyid Vehbi, Keçecizade Ailesi'nden Kadı Salih Efendi, İzzet Molla ve Kazım Bey medfundur. Hazirenin Kargı Sokağı'na bakan duvarına, adeta sokakla bütünleşmiş olan Barok karakterli Keçecizade Kazım Bey Çeşmesi, 1859 yılında ihya edilmiştir.

Şinasi Akbatu, notlarında caminin vakfiyesine dayanarak caminin hemen yanında ancak günümüze ulaşmayan bir tekke, medrese ve medreseden daha evvel yapılmış bir mektebin⁵⁷ varlığından bahsetmektedir⁵⁸. Akbatu'ya dayanarak tüm bu yapılar bir arada değerlendirildiğinde, Canbaziye Cami'nin külliye karakteri gösterdiğini söylemek yanlış olmayacaktır.

Şekil 9. Alman Mavileri Haritası'nda Canbaziye Cami'nin Gösterimi⁵⁹



Canbaziye Cami'nin bulunduğu sokağın Tatlıkuyu⁶⁰ olan ismi, 1927 yılında, Kargı⁶¹ ile değiştirilmiştir⁶². Bu değişikliğin nedeni, Fatih ilçesinde o dönemde farklı mahallelerde, Tatlıkuyu isimli dört adet daha sokağın mevcut olmasıdır. 1927 düzenlemesi ile Fatih ilçesi'ndeki Tatlıkuyu Sokaklarının, sayısı bire indirilerek adres karışıklığı vakaları önlenilmeye çalışılmıştır⁶³.

Osmanlı şehrinde mahalle dokusu, genelde bir ibadet yapısı etrafında vücut bulur. Bu kaide, hem Müslüman hem de Gayr-i Müslim mahalleleri için geçerlidir. Dolayısıyla ibadethaneler, hem Müslüman hem de Gayr-i Müslimler için mahallenin merkezidir. Mahallenin merkezindeki mescit veya cami, bir din adamı

57 - Canbaziye Cami mektebi medresenin varlığından dolayı muhtemlen sıbyan mektebi olmalıdır.

58 - Tarihçi Necdet İşli Kişisel Arşivi, Şinasi Akbatu Dosyası (Cerrahpaşa Zarfı, Canbaziye Mesciti Föyü).

59 - Burda İstanbul Var, "Eski İstanbul Haritaları", (Erişim 12 Nisan 2021).

60 - Osmanlı'nın şehirleşme kültüründe, mekânların isimlendirmesinde rastgele seçimler, söz konusu değildir. Mekâna verilen isim, mutlaka o mekânın dokusu veya özelliği ile ilgilidir. Dolayısıyla da Tatlıkuyu Sokak'ta bir dönem su kuyusunun varlığı imkan dâhilindedir. Kuyunun mevcudiyeti nedeniyle sokak, Tatlıkuyu Sokak olarak isimlendirilmiş olabilir. Sokağa sonradan verilen Kargı ismi ise sokağın karakterini yansıtmayan bir seçimdir. Ve ne amaçla verildiği de bir muammadır.

61 - Erol Ölçer, *Sokak Şehir Hafıza*.. isimli kitabında, 1927 düzenlemesiyle İstanbul'un değişen sokak isimleri için sokakların eski ve yeni isimlerinin bir arada verildiği bir tablo hazırlamıştır. Cerrahpaşa Tatlıkuyu Sokağı isminin Kargı ile değiştirildiğini bu tabloda tespit etmek mümkündür. Erol Ölçer, *Sokak Şehir Hafıza, Kuyulu'dan Biçki Yurduna Osman Nuri Ergin ile Sokak Adları*, (İstanbul: Zeytinburnu Belediyesi Yayınları, 2014,) 424.

62 - İstanbul sokaklarının isimlerinin sadeleştirilmesi veya Türkçeleştirilmesi, 10 Nisan 1927 tarihli ve 1003 sayılı "Binaların Numaralandırılması ve Sokakların İsimlendirilmesi Değiştirilmesi, Levhaların Hazırlanması Kanunu" ile yapılmıştır. Bu çerçevede İstanbul'da 10000 sokağın isim değişimi, dönemin Belediye Mektubatçısı Osman Nuri Ergin tarafından bizatihi gerçekleştirilmiş, tarihî sokaklara yeni isimlerini kendisi vermiştir. Bu isimlendirmeler Ergin'in kişisel seçimidir. Ölçer, *Sokak Şehir Hafıza, Kuyulu'dan*, 17.

63 - 1927 yılındaki düzenleme ile şehir adres sisteminde Tatlıkuyu Sokak sadece Kumkapı Mimar Hayrettin Mahallesi'nde bırakılmıştır. Ölçer, *Sokak Şehir Hafıza, Kuyulu'dan*, 425.

tarafından yaptırıldığı gibi, bu yapıların banisi mahalle efradının otoritesine ve varlığına saygı duyduğu bir zengin veya sivil otoriteye sahip kişiler de olabilirdi. Mahalleler, çoğunlukla içlerinde barındırdıkları ibadethanelerin ya da bu yapıların banilerinin isimleriyle adlandırılmışlardır. Canbaziye Mahallesi için de bu durum söz konusudur. Canbaziye Cami, yapıldıktan hemen sonra etrafında Canbaziye adıyla maruf bir mahalle oluşmuştur. Canbaziye Mahallesi, asırlar boyunca Canbaziye Cami'nin banisi, Canbaz Mustafa Paşa'yı şehrin mekânsal kimliğinde yaşatmıştır.

2.1.2. CANBAZİYE CAMİ TARİHÇESİ

Canbaziye Cami'nin banisi, Fatih Devri ricalinden, Canbaz Mustafa Ağa'dır⁶⁴. Canbaz Mustafa Ağa, Kocamustafapaşa Canbaz Mustafa Ağa (Canbaziye) Cami Haziresi'nde medfun olup ölüm tarihi 1485'tir⁶⁵. Bu metnin konusu olan Canbaziye Cami'nin yapım tarihine ilişkin herhangi bir kitabe bulunmadığından veya günümüze ulaşmadığından dolayı caminin yapım tarihini, Canbaz Mustafa Ağa'nın ölümünden önce ya da daha doğru bir ifade ile on beşinci yüzyılın son çeyreği olarak belirlemek doğru olacaktır.

Canbaz Mustafa Ağa tarafından mescit olarak yaptırılan ibadethane, İzmit Gümrükçüsü, Kuru Ahmed Efendi'nin minber koydurtması ile camiye çevrilmiştir⁶⁶. Caminin Vakfiyesi ise 1511 tarihlidir. Vakfiyede, çeşitli araziler ve değirmenlerin camiye vakfedilmesiyle külliye'nin ihtiyaçları karşılandığı kayıtlıdır⁶⁷. Vakfiyenin 1511 tarihli olması, yapının on altıncı yüzyıldan beri resmîleşmiş kimliğinin ifadesidir.

Şekil 10. Canbaziye Cami 1940'lı Yıllar⁶⁸



Erken Cumhuriyet Dönemi'nde, camilerle ilgili bir takım yasal düzenlemelere gidilmiştir. Bu düzenlemeler; ilk olarak 12 Nisan 1924 Talimatnamesi ile başlamış, ilkinin takiben 6 Ocak 1928 tarihli ikinci talimat gelmiş, en sonda da ise 25 Aralık 1932 tarihli 13671 numaralı talimat yayınlanmıştır. 1932 tarihli talimatın 3'üncü maddesinde camilerin tasnif esasları, 4'üncü maddesinde ise, kadro harici bırakılacak

64 - Canbazan, Osmanlı askeri teşkilarında bir sınıfa verilen addır. Ancak Gregorjeweski, canbazanı, beylerbeyi veya sancak beyinin muhafız kıtası saymaktadır. Canbazanlar hakkındaki bir diğer tanımlama da, bu teşkilatın lağvedilmesinden sonra ordu için at beslemeleri veya at satın almaları hasebiyle at dellali manasıdır. M. Tayyip Gökbilgin, "Canbazan", *Türkiye Diyanet Vakfı İslâm Ansiklopedisi* (İstanbul: Diyanet Vakfı Yayınları, 1993), 7/141.

65 - İbrahim Aydın Yüksel, *Osmanlı Mimarisi: II. Bayezid, Yavuz Selim Devri*, ed. Ekrem Hakkı Ayverdi, (İstanbul: İstanbul Fetih Cemiyeti Yahya Kemal Enstitüsü Yayını, 1983, 5/225.

66 - Tahsin Öz, *Camilerimiz*, (Ankara: Türk Tarih Kurumu, 1962), 38.

67 - Anonim, *Fatih Camileri ve Mescitleri*, haz. Hakkı Alçep ve Erdal Karaman, (İstanbul: Fatih Müftülüğü Yayını, 2017), 162.

68 - Tarihçi Necdet İşli Arşivi, Cerrahpaşa Dosyası.

camii ve mescitlerin, kadro dışı bırakılma esasları belirlenmiştir. 4'üncü maddeye göre cami veya mescidin tasnif içinde kalabilmesi şartları; ibadethanenin beş vakit namazda açık olabilmesi için gerekli personel ve cemaate sahip olması, etrafındaki mescit veya camilerle arasındaki mesafenin beş yüz metreden az olmaması, kullanılacak durumda (mamura) olması ve güvenli bir yerde bulunmasıdır⁶⁹. Camii ve mescitlerin tasnif esasları, 1932 tarih 13671 numaralı talimatla belirlenmesine rağmen, talimatta tasnif dışında kalan yapıların akibeti ne olacağı konusu açık değildir. Tasnif dışı kalan camilerin akibetini belirlemek üzere 22 Kasım 1935'de 2845 sayılı talimatname yayınlanmıştır.1935 talimatnamesiyle, tasnif dışı kalan cami ve mescitlerin satılacağı belirlenmiştir. 1926-1972 tarihsel aralığında 3600 adet hayrat satılmış ve bu satışların %84'ü 1926-1949 yılları arasındaki zaman diliminde gerçekleşmiştir⁷⁰.

Şekil 11. Canbaziye Camii, Yanındaki Medrese Arsası ve Haziresi, 1940'lı Yıllar⁷¹



1932 talimatından sonra, muhtemelen 1940'lı yılların başında kadro dışı bırakılarak kapatılan Canbaziye Camii için herhangi bir satış işlemi gerçekleştirilmemiştir. Ancak İstanbul'un Fatih Devri yapılarından olan bu cami kaderine terk edilerek harabiyete sürüklenmiştir. Canbaziye Camii'nin kadro dışı bırakılmasının kanımızca nedeni, 200 metre uzaklığındaki Cerrahpaşa Camiidir. Şinasi Akbatu bu dışlanışlığına dair üzüntüsünü Canbaziye Camii notlarında ifade etmektedir. Notlarında, daha sonra, tarihî caminin geçmiş yıllarda Evkaf İdaresi tarafından müteaddit kere tamir edildiğini belirtip, 23 Eylül 1905 tarihli Sabah Gazetesi'nde yapının tamirâtı ile ilgili Evkaf İdaresi'nin ihalesine ilişkin yayınlanan bir ilamdan bahsetmektedir.⁷² Akbatu, tamirat ilamından kanımızca bilinçli olarak bahsederek, yapının 1940'lardan itibaren terk edilmişliğine dikkat çekmektedir.

1932 yılı talimatnamesi ile kadro dışında bırakılan ancak satışı gerçekleştirilmeyen Canbaziye Camii Medresesi'nin arsası, 1940'lı yıllarda satışa çıkarılmış, Cerrahpaşa Caddesi'nde faaliyet gösteren Cevat Bey Mobilya Fabrikası'nın⁷³ sahibi Cevat Yürür tarafından satın alınmıştır. Yürür, satış sonrası boş medrese

69 - Ömer Obuz, "Yakın Geçmişte Camilerin Farklı Kurumlara Tahsisi ve Askeri Amaçlı Kullanımı Üzerine Bir İnceleme", *İnsan ve Toplum Bilimleri Araştırmaları Dergisi*, 6/3 (2017), 1444.

70 - Obuz, "Yakın Geçmişte Camilerin", 1447.

71 - Tarihçi Necdet İşli Arşivi, Cerrahpaşa Dosyası.

72 - Tarihçi Necdet İşli Kişisel Arşivi, Şinasi Akbatu Dosyası (Cerrahpaşa Zarfı, Canbaziye Mesciti Föyü).

73 - Cevat Yürür'ün Cerrahpaşa'daki Mobilya Fabrikasına ait 1939 tarihli bir fatura, Salt Araştırma'nın arşivinde bulunmaktadır. Söz konusu fatura, Cevat Bey Mobilya Fabrikasının varlığını kanıtlamak için önemli bir malzemedir. Faturaya ulaşmak için, Salt Araştırma, TMSSDOC0496.

arsasına bahçeli bir ev inşa ettirmiştir. Böylece Canbaziye Cami Medresesi'nin boş arsası, Cevat Bey'in ikametgâhına dönüşmüştür. Sonraki süreçte, Vakıflar Genel Müdürlüğü, Canbaziye Cami'nin ahşaplarını, duvar taşlarını ve çatı aksamı ile kiremitlerini satışa sununca Cevat Yürür, bunları da satın almıştır. Ancak o tarihte boş ve metruk olan yapıyı sökmemiş ve çatısını da bilhassa korumuştur. Harabe halde dört duvarı ve çatısı mevcut olan camiyi, mobilya fabrikasının ihtiyacı olan keresteleri yığacağı ve muhafaza edeceği bir depo olarak Vakıflar Genel Müdürlüğü'nden kiralamıştır. Cevat Yürür'ün otuz yılı aşkın bir süre özel mülkiyeti gibi kullandığı Canbaziye Cami, ibadet mekânı görünümünden çıkmış, dışarıdan depo olarak algılanmış hatta semtin 1940'lı yıllardan sonraki yeni nesli, İstanbul'un on beşinci yüzyılın son çeyreğinden beri var olan bu kadim caminin varlığından bihaber olmuştur⁷⁴. Semt ahalisinin 1940'lı yıllardan 1977 yılına kadar yaptığı mekân tariflerinde, Canbaziye Cami ifadesinin yerini Cevat Yürür'ün deposu almıştır.

2.1.3. CANBAZİYE CAMİ MİMARİ ÖZELLİKLERİ

Canbaz Mustafa Bey'in yaptırdığı ilk camiye ilişkin sınırlı sayıdaki görsel, Tarihçi Necdet İşli Arşivi'nde bulunan Canbaziye Camine ait 1940'lı yıllara ait fotoğraflardır. İşli Arşivi'ndeki fotoğraflar, metne dahil edilmiştir. Ancak bu fotoğraflar, fetih sonrası yapılan ilk Canbaziye Camini tanımlamak için ne yazık ki yeterli değildir.

Onyedinci yüzyıla tarihlenen ve Şekil 8'de verilen minyatürün arka planındaki yapının Canbaziye Cami olduğunu kabul edeceksek, ilk Canbaziye Cami'nin, kare planlı ve kubbeli bir yapı olduğunu söylemek mümkündür. Söz konusu plan tipi, Selçuklulardan beri Anadolu'da yaygın bir şekilde tercih edilen mescit plan tipidir ki, Erken Dönem Osmanlı mescitlerinde de geleneğin devamı olarak uygulanmıştır.

Nesrin Aydoğan İşler, İstanbul'daki II. Bayezid Dönemi Mescitleri üzerine hazırladığı doktora çalışmasında, Eski Eser Encümeni Arşivi'nde bulunduğunu ifade ettiği bir fotoğrafı (Şekil, 12), Canbaziye Cami olarak vermiştir⁷⁵. Ancak bu fotoğraf, Kocamustafapaşa Canbaz Mustafa Ağa (Canbaziye) Cami'ne aittir. Birbirine yakın mesafede konumlanmış ve aynı baninin eseri olan Cerrahpaşa Canbaziye Cami ile Kocamustafapaşa Canbaz Mustafa Ağa Cami (Canbaziye), fotoğrafları, muhtemelen Eski Eser Encümeni Arşivi tasnifinde karıştırılmış olmalıdır. Bu karışıklıktan ötürü de İşler, Encümeni Arşivi fotoğrafına dayanarak ilk Canbaziye Cami'ni dışı kagir, içi ahşap kiremit çatılı bir yapı olarak tanımlamıştır.⁷⁶



Şekil 12. Eski Eser Encümeni Arşivi'nden Kocamustafapaşa Canbaziye (Canbaz Mustafa Ağa) Cami⁷⁷

74 - Cerrahpaşa semtinin eski sakinlerinden ve Cerrahpaşa'da doğup büyüyen Mülayim Demirbala ile 10 Mart 2021 tarihinde Fındıkzade'de evinde yapılan sözlü görüşmede, bizzat kendisi tarafından bu bilgiler bize aktarılmıştır. Mülayim Demirbala'nın ailesinin Cerrahpaşa'daki varlığı yüz yıl öncesine dayanmaktadır. Demirbala Ailesi'nin bazı efradı, 1982 yılına kadar Cerrahpaşa'da yaşamıştır. 86 yaşında olan Mülayim Demirbala Beyefendi, Cevat Yürür'ü şahsen tanımaktadır. Dört nesildir Cerrahpaşa'lı olan Tarihçi Necdet İşli'de 25 Mart 2021 tarihinde Bağlarbaşı'ndaki evinde yapılan görüşmede, Mülayim Demirbala'nın aktardığı bu bilgileri doğrulamıştır.

75 - Nesrin Aydoğan İşler, *II. Bayezid Dönemi*, 535.

76 - Hakkı Göktürk, "Canbaziye Mescidi" *İstanbul Ansiklopedisi* (İstanbul: İstanbul Ansiklopedisi ve Neşriyat, 1960), 6/3367.

77 - Nesrin Aydoğan İşler, *II. Bayezid Dönemi*, 535.

Canbaziye Cami'nin tamiratı ile ilgili Başkanlık Osmanlı Arşivi'nde belgeler bulunmaktadır. Bu belgeler incelendiğinde, Canbaziye Cami'nin deprem, yangın veya zamansal deformasyonlara bağlı olarak geçirdiği tamiratlar nedeniyle gerek planimetrik, gerekse cephe düzeni açısından değişime uğradığı tespitini yapmak mümkündür. Bu nedenle kadro dışı bırakılan 1940'lı yıllardaki Canbaziye Cami ile geçmiş yüzyıllardaki cami aynı değildir, değişim söz konusudur.

Tarihî Canbaziye Cami, 2 Haziran 1966 yılında Anıtlar Kurulu tarafından tescil edilerek, tescilli yapı özelliği kazanmıştır. Ancak tescile rağmen yapının makus talihi değişmemiş depo olarak kullanılması sürmüştür.

1970'li yılların başlarında Canbaziye Cami'nin depo olarak kullanıldığı basında ses getirmiş ve bir ibadethanenin mevcut durumu kamuoyunda ciddi tepkilere yol açmıştır⁷⁸. Bunun üzerine bir derneğin devreye girmesi ve halkın yardımları ile dört duvardan ibaret, harap çatılı ve yıkık minareli kadim Canbaziye Cami eski temeller üzerine ve önceki yapıdan daha ince duvarlı olarak 1977 yılında yeniden inşa edilmiştir⁷⁹.

Şekil 13. Canbaziye Cami⁸⁰



1977 yılında yeniden yapılan ikinci Canbaziye Cami'nin tasarımı Mimar Semih Dinçer'e aittir. Yeni yapının harimi, kare planlı olup 7.20 x 7.95 ölçülerindedir⁸¹. Minberi olmasına rağmen metrekare olarak küçük bir camidir. Kadınlar mahfili, süsleme özelliği göstermeyen dört ahşap direkle taşınmaktadır. Cepherleri sıvalıdır. Pencereler dikdörtgen şekillidir. İç mekânda pencerelerin kenarlarını, İznik çinisi taklidi bitkisel tezyinatlı fayanslar çevrelemektedir. Mihrabı ve minberi beyaz ve renkli mermerden yapılmıştır. Son cemaat yeri kuzey yönünü tanımlamaktadır. Minare, batı duvarının kenarına konumlandırılmıştır. Çokgen kaidesi kesme taş malzemeden olup ilk Canbaziye Cami Dönemi'nden kalmaz. (Şekil 10) Minarenin gövdesi ise tuğladan ma'muldur. Şerefe altında ise bezeme olarak mukarnas kullanılarak minarenin cephesi hareketlendirilmiştir. Minareye çıkış, kadınlar mahfilinin altından sağlanmaktadır. Canbaziye Cami'nin kırma çatısı, Marsilya kiremitlidir.

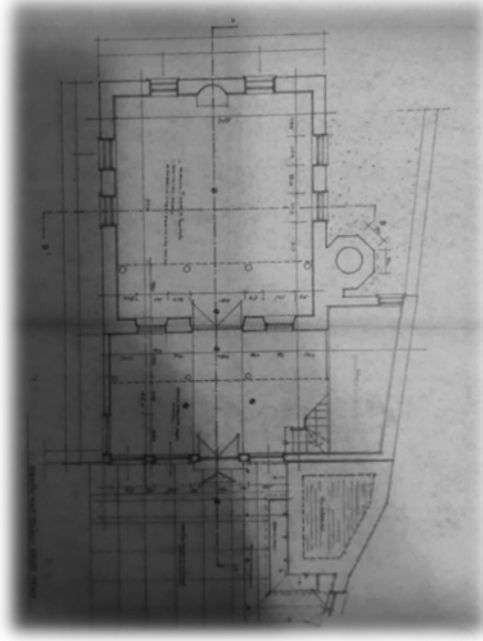
78 - Tarihçi Necdet İşli'de 25 Mart 2021 tarihinde Bağlarbaşı'ndaki evinde yapılan görüşmede yukarıdaki bilgiler aktarılmıştır.

79 - İbrahim Aydın Yüksel, *Osmanlı Mimarisi*, 225.

80 - Anonim, *Fatih Camileri ve Mescitleri*, 162.

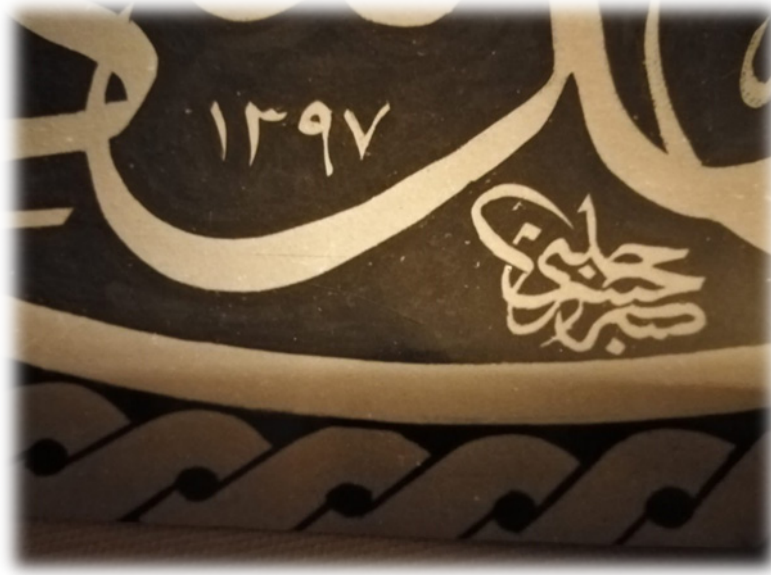
81 - Nesrin Aydoğan İşler, *II. Bayezid Dönemi*, 533.

Şekil 14. 1977 Yılında Yeniden Yapılan Canbaziye Cami Planı⁸²



Canbaziye Cami harim bölümünün beton tavanına, Nakkaş Semih İrteş tarafından Fatih Devri tezyinatı uygulanmıştır. İrteş, tavanın tam ortasına Hattat Hasan Çelebi'ye ait bir göbek yazısını koymuştur⁸³.

Şekil 15. Canbaziye Cami Harim Bölümü Tavan Göbeği 1397 Tarih ve Hasan Çelebi İmzası⁸⁴



Tarihsel varlığı on beşinci yüzyılın son çeyreğine dayanan Canbaziye Cami'nin, Evkaf Nezareti nezdince tamiratının yapıldığına dair Başkanlık Osmanlı Arşivi'nde on dokuzuncu yüzyıla tarihlenen belgeler mevcuttur⁸⁵. Bunlardan biri Hicri 1272 /M 1856 tarihli belgedir⁸⁶. (EK 1) Belgeden, deprem nedeniyle Canbazi-

82 - Nesrin Aydoğan İşler, *II. Bayezid Dönemi*, 534.

83 - Bu, bilgiler, Tarihçi Necdet İşli tarafından, kendisi ile Bağlarbaşı'ndaki evinde 25 Mart 2021 tarihinde yapılan görüşmede aktarılmıştır.

84 - Tarihçi Necdet İşli Arşivi, Cerrahpaşa Dosyası.

85 - "Depremden Zarar Gören Cerrahpaşa'da ki Canbaziye Cami'nin Tamiri". Başkanlık Osmanlı Arşivi, Yer Bilgisi: A.. MKT.NZD./171-91, Tarihsiz.

86 - "Cerrahpaşa Yakınlarındaki Canbaziye-i Cami-i Şerifi'nin Tamiri". Başkanlık Osmanlı Arşivi, Yer Bilgisi: İ..MVL./356-15570, Tarihsiz..

ye Cami harimi ile son cemaat yerinin çatısının çöktüğünü, iç mekânda harabiyetin oluştuğunu ve minarede de kısmen yıkılmanın olduğunu öğreniyoruz. Cami cemaati tarafından tamiratın yapılması için Evkaf'a başvurulmuş ve sekiz bin kuruşluk masrafın olduğu belirtilmiştir. Ancak yapılan keşif sonunda tamirat için yirmi bin kuruşluk bir masraf gerektiği, Evkaf Nezareti tarafından hesaplanmıştır. Belgenin ilerleyen bölümlerinde, tamiratın yapılması için gerekli sürecin başlatıldığının öğreniyoruz.

2.1.4. CANBAZİYE CAMİNE EKLEMLENEN YAPILAR: DERGAH, HAZİRE VE KAZIM BEY ÇEŞMESİ

Canbaz Mustafa Ağa'nın ölüm tarihine dayanarak on beşinci yüzyılın son çeyreğinde yapıldığını kabul ettiğimiz Canbaziye Cami, medrese mektep ve tekkesi ile külliye niteliğinde bir yapı olup Cerrahpaşa semtinin mekânsal tarihinde önemli izleri olan bir anıt eserdir. Yapıldığı dönemden günümüze kadar kesintisiz olarak varlığını sürdüren bu ezel yapının Şinasi Akbatu notlarından varlığını öğrendiğimiz medrese, mektep ve tekkesinin ne zaman ortadan kalktığını ne yazık ki tespit edebilmek mümkün değildir.

İstanbul Fatih'te 31 Mayıs 1918 yılında çıkan ve Cibali Yangını olarak bilinen yangında, maalesef ki 7500 bina yanarak kül olmuştur. Cibali Yangını'nda yanan çeşitli yapıların yanı sıra tekke binaları da bulunmaktadır. Afette yanan tekkelerin listesi, Muhibban Gazetesi'nin 28 Kasım 1918 tarihli sayısında yayınlanmıştır. Buna göre, Fatih Kadıçeşme Sokak'ta Rifâî Dergahı olarak faaliyet gösteren Kubbe Dergahı, yangından ağır hasar almıştır. Bu felaketin olduğu anda Kubbe Dergahı'nın Şeyhi Ali Haydar Efendi'dir⁸⁷. Yangından sonra Kubbe Dergahı, mevcut yerinde tekrar inşa edilemeyince Şeyh Ali Haydar Efendi'nin başvurusu, Meclis-i Meşayih'inde olur kararıyla Canbaziye Cami, Kubbe Dergahı'na tahsis edilmiştir. Canbaziye Cami'nin bir Rifâî Tekkesi'ne tahsis edilmesinin altında yatan neden, geçmişte burada var olduğu bilinen tekkenin, Rifâî tarikinde olması kuvvetli bir ihtimaldir. Tekkelerin 30 Kasım 1925 yılında kapatılmasına dek Kubbe Dergahı müritleri, Canbaziye Cami'nde Rifâî zikirlerini sürdürmüştür. (Şekil 16) Şeyh Ali Haydar Efendi ve ailesi de, dergahın kapatılmasından sonra semtten ayrılmayarak 1940'lı yıllara kadar Cerrahpaşa'da ikamet etmişlerdir⁸⁸.

Şekil 16. Canbaziye Cami Avlusunun Sağ Tarafında Kalan Şeyh Odası ve Mahfel Merdiveni 1940'lı Yıllar⁸⁹



Canbaziye Cami'nin kuzeybatı cephesine konumlanan haziresinde mühim pek çokkişi medfundur. Haziredeki tarihsel olarak en eski mezar taşı, Yeniçeri Ağası Yusuf Ağa'ya aittir. Yusuf Ağa'nın mücevvezeli

87 - Esin Demirel İşli, *İstanbul Tekkeleri Mimari Eklentileri ve Restorasyonu*, (İstanbul, Yıldız Teknik Üniversitesi Fen Bilimleri Enstitüsü, Doktora Tezi, 1998). 219-220. Erkan, Övüç, "Mecmua-i Tekâyaların Serencâmı ve Yeni Bir Liste Neşri", *Tasavvuf, İlmî Akademik Araştırma Dergisi*, 27/2011, 316.

88 - Yukarıdaki bilgileri, tarihçi Necdet İşli, 25 Mart 2021 tarihinde Bağlarbaşı'ndaki yaptığımız evde aktarmıştır.

89 - Tarihçi Necdet İşli Arşivi, Cerrahpaşa Dosyası.

(kavuklu) mezar taşı, Arapça kitabelidir. Ancak mezar taşı özgün değildir, tespit edilemeyen bir tarihte sonradan yaptırılmıştır.

Şekil 17. Canbaziye Cami Haziresi Yeniçeri Ağası Yusuf Ağanın Mezar Taşı⁹⁰



Ondokuzuncu yüzyılda, Keçecizade Ailesi'nden Kadı Salih Efendi, İzzet Molla ve Kazım Bey Canbaziye Cami Haziresi'ne gömülmüştür. Keçecizade efradının burada gömülü olma nedeni, ailenin Cerrahpaşa semtinde bir dönem ikamet etmelerinden kaynaklanır.

Şekil 18. Keçecizade Şair İzzet Molla'nın Kitabeli, Yuvarlak Taşlı Kabri⁹¹



Canbaziye Cami Haziresi'ne Keçecizade Ailesi'nden en son gömülen, Keçecizade Fuat Paşa'nın oğlu, Binbaşı Kazım Bey'dir. Kazım Bey, H 1276/M1859-1860 yılında Beyoğlu Kışlası'nda genç yaşta görevi başında vefat etmiştir⁹². Kazım Bey'in mezar taşındaki kitabede ve hazirenin hemen önündeki duvara bitişik olarak yapılmış çeşmenin kitabesinde, H 1276/M1859-1860 tarihi ve yazmaktadır. Kazım Bey'in ölüm tarihinin çeşmenin kitabesindeki tarihle aynı olmasından dolayı kabul gördüğünün aksine çeşmeyi, Kazım Bey'in değil de babası Fuad Paşa'nın oğlunun ruhuna hayır yapmak için ihya ettiğini ifade etmek doğru olacaktır. Çeşmenin ayna taşında yazan

90 - Tarihçi Necdet İşli Arşivi, Cerrahpaşa Dosyası.

91 - Tarihçi Necdet İşli Arşivi, Cerrahpaşa Dosyası.

92 - Mustafa Arıkan, "Keçecizade Fuat Paşa Biyografisine Bir Katkı, Beş yıl Sonra Doğmak Üç Yıl Önce Ölmek", *Çanakkale Araştırmaları Türk Yılığ*, 17/27 (Güz), 339. Emine (Atılğan) Gümüşsoy, *Keçecizade Mehmed Fuad Paşa*, (Ankara: Gazi Üniversitesi Doktora Tezi, 2006), 123.

“Babası susamışlardan tarih ile rica eder:

Gel çeşmeden su iç.

Kazım’ın ruhu için dua et⁹³”,

Dizeleri de, çeşmenin Fuad Paşa tarafından oğlu için hayrat yapıldığını doğrulamaktır.

Şekil 19. Keçecizade Kazım Bey Çeşmesi⁹⁴



Hazire’nin duvarına yaptırılan bu duvar çeşmesi (Şekil 19) on dokuzuncu yüzyıl Osmanlı mimarlık/ süsleme dilini dolaysız aktaran özgün bir örnektir. Çeşmeye, Barok ve Ampir öğeler hakimdir. Aynataşı, bitkisel süslemeli iki sütun arasına yerleştirilmiştir. Kazım Bey’in askerlik mesleğinin icra etmesi hasebiyle çeşmenin oymalı aynataşında, musluğun hemen üzerinde denk gelen kısımda askerlikle ilgili ampir karakterli süsleme öğeleri bulunur. Beyzi biçimli kurnayı fiçiyâ benzeyen masif bir ayak taşımaktadır. Ayna taşının en üstündeki alınlıkta ise, “Keçecizade Hânedanı Makberesidir (Kabristanı)” yazmaktadır. Çeşmenin banisi Keçecizade Fuat Paşa’nın zannımızca izniyle çeşmenin en üstüne yazılan “Keçecizade Hanedanı” ifadesi çok manidardır. Canbaziye Cami’ne ibadet etmek için gelen veya yoldan geçerken susamış birinin, çeşmeden su içerken başını kaldırdığında bununla karşılaşacağı ve bu ifadenin bilinçli olarak çeşmenin en üst kısmına yazıldığına dikkat çekmek isteriz. Çeşmedeki kitabe, Kazasker Musrafa İzzet Efendi’ye aittir⁹⁵. Kitabe, Türk hat sanatının başarılı bir örneğidir.

93 - Nurullah Delibaş, *Kitabelerin Kitabı*, (İstanbul: Fatih Belediye Başkanlığı, 2016), 288.

94 - Tarihçi Necdet İşli Arşivi, Cerrahpaşa Dosyası.

95 - Mustafa Arıkan, “Keçecizade Fuat Paşa, 339

SONUÇ

Bu metin, yazarın Sur içi semtleri ve yapılarına ilişkin yazdığı üçlemenin ikincisidir. Metnin konusu Cerrahpaşa semt tarihî ve Canbaziye Cami oluşturmaktadır. Canbaziye Cami, Suriçi İstanbul’unda tarihî Cerrahpaşa semtinde on beşinci yüzyıldan beri tarihsel varlığını sürdüren bir nime’l-ceyş camisidir. Dolayısıyla fetih, mimarlık, sanat tarihî ve şehrin mekânsal organizasyonu açısından önem arz eden bir yapıdır. Ancak günümüzde bu yönü, en başta yerel yönetimler tarafından gündeme getirilmemektedir. Oysaki caminin önüne yerleştirilecek bir bilgi panosunun, yapının tarihselliğinin hiç olmazsa semt sakinlerine ulaştırılması açısından çok önemlidir.

Canbaziye Cami’nin yapıldığı yer, kanımızca bilinçli bir tercihtir. Yapının çok yakınında bulunan Arcadius Forumu ve Arcadius Sütunu, Bizans Konstantinopolis’inin önemli kamusal mekânlarından biriydi. Konstantinopolis’in, fethiyle şehrin İslam/Osmanlı şehrine dönüşüm sürecinde, bu bölgeye Canbaziye Cami’nin yapımıyla, Konstantinopolis’in yedinci tepesinde Canbaziye adıyla anılan bir mahalle oluşmuştur. Türklerin şehre yerleşmesinden hemen sonra Canbaziye Cami, yeni bir mekân/mahalle olarak şehrin mekânsal envanterine dahil olurken, tarihsel olarak on beşinci yüzyıldan günümüze kadar uzanan ezel bir geçmişe sahiptir.

İlk Canbaziye Cami hakkında yeterli derecede bilgiye sahip değiliz. Bilgilerimiz, Başkanlık Osmanlı Arşivi’ndeki yapının tamiratına ilişkin belgeler, Şinasi Akbatu’nun yapı hakkındaki notları ve 1940’lı yıllardan kalan bir kaç fotoğraftan ibarettir.

Bu çalışma, akademi dünyasında Canbaziye Cami’nin bir makale konusu olarak ele alındığı ilk çalışmadır. Bu çalışmanın diğer çalışmaların önünü açacağıda aşıkardır. Ayrıca ilerleyen süreçte ulaşılabilecek yeni arşiv belgeleri ve fotoğraflarla daha geniş bir Canbaziye Cami monografisi hazırlanabileceğine dair umudumuz da tamdır.

1932 yılı talimatnamesiyle yüzyıllardır sürdürdüğü ibadet mekânı olma vasfını kaybeden Canbaziye Camii ne yazık ki, 1940’lardan sonra ibadet fonksiyonunu yerine getirememiş, ticari amaçlı kullanılmıştır. Otuz yılı aşkın bir süre adeta özel mülkiyete dönüşmüş, içerisine kimsenin girmesine izin verilmemiştir. 1970’li yıllarda oluşan kamuoyu baskısı nedeniyle, özel mülkiyetin uhdesinden alınarak halkın desteği ile 1977 yılında aslına sadık kalınmaya çalışılarak yeniden inşa edilmiştir. Kare planlı ve kırma çatılı inşa edilen bu yeni yapının plan özelliği koruyup korumadığı konusu ilk yapıya ilişkin yeterli veri olmadığı için muğlaktır.

Hülasa Canbaziye Cami, mütevazı boyutu, tek minaresi, haziresi ve on dokuzuncu yüzyıla tarihlenen haziresinin duvarına bitişik çeşmesi ile, fiziksel çevrede ve hatta dimağlarda yitip giden Osmanlı İstanbul’unun enstantanesi olarak tarihî semt Cerrahpaşa’da varlığını sürdürmektedir.

KAYNAKÇA

A-ARŞİV BELGELERİ

- Başkanlık Osmanlı Arşivi, Yer Bilgisi: BEO, Dosya: 3234/229, Tarih: 19/12/1325.
Başkanlık Osmanlı Arşivi, Yer Bilgisi: 192-314-13, Dosya: 229, Tarih: 13.11.1928
Başkanlık Osmanlı Arşivi, Yer Bilgisi: C..EV., Dosya: 278/14194, Tarih: 7/9/1210.
Başkanlık Osmanlı Arşivi, Yer Bilgisi: A..MKT.NZD./171-91.
Başkanlık Osmanlı Arşivi, Yer Bilgisi: İ..MVL./356-15570.
Tarihçi Necdet İşli Kişisel Arşivi, Şinasi Akbatu Dosyası (Cerrahpaşa Zarfı, Canbaziye Mesciti Föyü).
Tarihçi Necdet İşli Kişisel Arşivi, Cerrahpaşa Dosyası.
Salt Araştırma, TMSSDOC0496.

B- KİTAP MAKALE, ANSİKLOPEDİ MADDESİ, TEZ

- Alioğlu Füsün - Aydemir, Olcay. "Haseki Hürrem Sultan Külliyesi, Tarihsel Veriler Bağlamında Külliyeinin Konumlanma Özellikleri". *Vakıf Restorasyon Yıllığı: Restorasyon, Konservasyon, Arkeoloji, Sanat Yıllığı*. 2/2011, 6-18.
- Anonim. *Fatih Camileri ve Mescitleri*. haz. Hakkı Alçep ve Erdal Karaman İstanbul: Fatih Müftülüğü Yayını, 2017.
- Arıkan, Mustafa. "Keçecizade Fuat Paşa Biyografisine Bir Katkı, Beş yıl Sonra Doğmak Üç YılÖnce Ölmek". *Çanakkale Araştırmaları Türk Yıllığı* 17/27 (Güz), 335-371.
- Gümüşsoy, Emine (Atılğan). *Keçecizade Mehmed Fuad Paşa*. Ankara: Gazi Üniversitesi DoktoraTezi, 2006.
- Ayverdi, Ekrem Hakkı. *Fatih Devri Mimarisi*. İstanbul: İstanbul Fethi Derneği, 1953.
- Balikhane Nazırı Ali Bey. *Eski Zamanlarda İstanbul Hayatı*. haz. Ali Şükrü Çoruk İstanbul: Kitabevi Yayınları, 2001.
- Behar, Cem. *Bir Mahalle'nin Doğumu ve Ölümü*. İstanbul: YKY Yayınları, 2014.
- Canatar, Mehmet. "1009/1600 Tarihli İstanbul Vakıfları Tahriri Defteri'ne Göre Nefs-i İstanbul'da BulunanMahalleler ve Özelliklerine Göre Gözlemler". *Osmanlı İstanbul'ul* ed. FeridunM. Emecen, Ali Akyıldız, Emrah Safa Gürkan. 283-310. İstanbul: 29 Mayıs Üniversitesi Yayınları, 2013.
- Canatar, Mehmet. "Fatih Mahalleleri". *Suriçi İstanbul, Fetihden Önce ve Fetihden Sonra*. haz.İlberOrtaylı. 203-252. İstanbul: Fatih Belediyesi Yayını 2017.
- Cantay, Gönül. "Tarihî Topografyada Fatih Cami ve Bağlı Yapılaşmasının Değerlendirilmesi". *Vakıf Restorasyon Yıllığı: Restorasyon, Konservasyon, Arkeoloji, Sanat Yıllığı*.7/2013, 614.
- Delibaş, Nurullah. *Kitabelerin Kitabı*. İstanbul: Fatih Belediye Başkanlığı, 2016.
- Demirel İşli, Esin. *İstanbul Tekkeleri Mimari Eklentileri ve Restorasyonu*. İstanbul, Yıldız Teknik Üniversitesi Fen Bilimleri Enstitüsü, Doktora Tezi, 1998.
- Eyice, Semavi. "Elçi Hanı". *Tarih Dergisi* 24 (1970), 94.-130
- Gökbilgin, M. Tayyip. "Canbazan". *Türkiye Diyanet Vakfı İslâm Ansiklopedisi*. 7/141. İstanbul:Diyanet VakfıYayınları, 1993.
- Göktürk, Hakkı. "Canbaziye Mesciti". *İstanbul Ansiklopedisi*.6/3367. İstanbul: İstanbul Ansilopedisi ve Neşriyat, 1960.
- Hasol, Doğan. "Forum". *Ansiklopedik Mimarlık Sözlüğü*. 320. İstanbul: Yapı Yayın, 2015.
- İğüs, Esmâ. "XVIII. Yüzyıl İstanbul'unda Fiziki Çevre, Meydan Çeşmeleri ve Meydan ÇeşmeleriEtrafında Oluşan İstanbul Meydanları". *Osmanlı İstanbul'ull*, ed. Feridun M. Emecen, Ali Akyıldız, Emrah Safa Gürkan. 675-692. İstanbul: 29 Mayıs Üniversitesi Yayınları, 2014.
- İnalcık, Halil. "İstanbul: Bir İslam Şehri". *Marife*. 4/2 (Güz 2004), 309-325.
<https://doi.org/10.5281/zenodo.334381>
- İşler, Nesrin Aydoğan. *II. Bayezid Dönemi İstanbul Cami ve Mescitleri*. Ankara, Gazi Üniversitesi Sosyal Bilimler Enstitüsü, Doktora Tezi, 2015.
- İşli, Nedret. "Cerrahpaşa". *Dünden Bugüne İstanbul Ansiklopedisi*. 1/417- 418.
İstanbul: Tarih Vakfı Yurt Yayınları ve Kültür Bakanlığı Ortak Yayını, 1996.
- Kafesçioğlu, Çiğdem. *Constantinopolis / İstanbul : Cultural Encounter, Imperial Vision, and the Construction of the Ottoman Capital*. Pennsylvania: Pennsylvania State University,2010.

- Keçici, Zeynep Ceran. “Osmanlı İstanbul’unda Kadın Emeğinin Sosyal ve Mekânsal Alanda Görünürlüğü: Avrat Pazarı”. ed. Osman Köse. *Geçmişten Günümüze Şehir ve Kadın II*. 891- 898.Samsun: Canik Belediyesi Kültür Yayınları, 2016.
- Koçu, Reşad Ekrem. “Avrat Pazarı”. *İstanbul Ansiklopedisi*. 3/1356-1357.İstanbul: İstanbul Ansiklopedisi ve Neşriyat, 1960.
- Kömürçiyân, Eremya Çelebi. *İstanbul Tarihî, XVII. Asırda*. İstanbul: Eren Yayıncılık, 1988.
- Necipoğlu, Gülru. *Sinan Çağı Osmanlı İmparatorluğu’nda Mimari Kültür* İstanbul: Bilgi Üniversitesi Yayını, 2013.
- Övüç, Erkan. “Mecmua-i Tekâyaların Serencâmı ve Yeni Bir Liste Neşri”. *Tasavvuf, İlmî Akademik Araştırma Dergisi*. 27/2011, 269-320.
- Öz, Tahsin. *Camilerimiz*. Ankara: Türk Tarih Kurumu, 1962.
- Manizade, M. Derviş. *Cerrahpaşa Hastanesi ve Tarihî Anıların*. İstanbul: İstanbul ÜniversitesiYayımları, 1997
- Müller- Wiener, Wolfgang. *İstanbul’un Tarihsel Topoğrafyası, 17. Yüzyıl Başlarına Kadar Bizantion Konstantinopol İstanbul*. (Çev. Ülker Sayın). İstanbul: Yapı Kredi Yayınları, 2001.
- Obuz, Ömer. “Yakın Geçmişte Camilerin Farklı Kurumlara Tahsisi ve Askeri Amaçlı Kullanımı Üzerine Bir İnceleme”. *İnsan ve Toplum Bilimleri Araştırmaları Dergisi* 6/3 (2017), 1443-1460.
- Ölçer, Erol. *Sokak Şehir Hafıza, Kuyulu’dan Biçki Yurduna Osman Nuri Ergin ile SokakAdları*. İstanbul: Zeytinburnu Belediyesi Yayınları, 2014.
- Sakaoğlu, Necdet. “Avrat Pazarları”. *Dünden Bugüne İstanbul Ansiklopedisi*. 1/430-431. İstanbul: Tarih Vakfı Yurt Yayınları ve Kültür Bakanlığı Ortak Yayını, 1996.
- Şakiroğlu, H. Mahmut. “Angiolello, Giovanni Maria”. *Türkiye Diyanet Vakfı İslâm Ansiklopedisi*. 3/196-197. İstanbul: Diyanet Vakfı Yayınları, 1991.
- Şenyurt, Zeynep Ceran. *Haseki Dariüşşifası Mimari Değerlendirmesi ve Koruma Sorunları*. İstanbul, Yıldız Teknik Üniversitesi Fen Bilimleri Enstitüsü, Yüksek Lisans Tezi, 2011.
- Taştan, Hakan. *Kentsel Alanın İşlevsel Sürekliliği Bağlamında Arkadios Forumu’nun Avrat Pazarına Dönüşümü*. İstanbul, İstanbul Teknik Üniversitesi Fen Bilimleri Enstitüsü, Yüksek Lisans Tezi, 2013.
- Tuncer, Ezgi Sinem. *Cerrahpaşa Tıp Fakültesi Yerleşkesinin Gelişimi ve İçindeki Tarihî Yapılar*. İstanbul, Yıldız Teknik Üniversitesi Fen Bilimleri Enstitüsü, Yüksek Lisans Tezi, 2017.
- Yakut, Semih. *Cerrahpaşa Kasap İlyas Cami ve Haziresi*. İstanbul, İstanbul Üniversitesi Sosyal Bilimler Enstitüsü, Yüksek Lisans Tezi, 2016.
- Yerasimos, Stefanos. “Giovan Maria Angiolello ve İstanbul’un Fethinden Sonraki İlk Tasviri”. *Tarih ve Toplum* 58 (1988), 226-233.
- Yüksel, İbrahim Aydın. *Osmanlı Mimarisi: II. Bayezid, Yavuz Selim Devri*, ed. Ekrem Hakkı Ayverdi. V.Cilt. İstanbul: İstanbul Fetih Cemiyeti Yahya Kemal Enstitüsü Yayını, 1983.

C- İNTERNET KAYNAKLARI

- Haber7com.”Fatih’te 45 Mahalle Tarih Oldu”. Erişim 22Mart 2021.
<https://www.haber7.com/guncel/haber/332513-fatih-te-45-mahalle-tarih-oldu>
- Skyroad.”Fatih’in mahalleleri-1. Erişim 22Mart 2021.
<https://www.gzt.com/skyroad/fatihin-mahalleleri--1-3547073>
- Internet Archive.”Sandys Travel. Erişim 22 Nisan 2021.
<https://archive.org/details/sandystravelscon00sand/page/26/mode/1up>
- Internet Archive.”Sandys Travel. Erişim 22 Nisan 2021.
<https://archive.org/details/sandystravelscon00sand/page/27/mode/1up>
- Burda İstanbul Var.”Eski İstanbul Haritaları”. Erişim 12 Nisan 2021.
<https://www.istanbulium.net/tag/alman-mavileri>

EK I

İ.MVL. 356/15570-1

Devletlü Efendim Hazretleri

Cerrah Paşa kurbunda (çevresinde) kain (mevcut) olub muhtac-ı tamir bulunan Canbâziye Cami Şerif-i havl-i (çevre) cemaat-i mahalli ile münadisinin müfедdem olan sekiz bin beş yüz guruşla tesevvisi keşif olunması adm-ı müsaadesi bütün nazarın ileride masraf-ı zaideye muhtaç olmayacak surette şimdilik en ziyade harab olup tamirine lüzum görünen mahallelerinin cüz’i masrafla tesevvi olunmak üzere tekrar keşif

ve tahmin kılınması iktizâ-yı halden görünmesi olduğundan olvehile keşfi ve münâkasasının icrasıyla talim olunacak defterâneye tesyârı (gönderme) mukteza-yı himem adim-i olmağla olbabda emr-ü irade hazreti vâlâya merkudur.

Fi 7 Receb Sene 72 (1272)

CEVAB

Devletlü Efendim Hazretleri

İşbu tezkire-i adimleri mahalle-i ahali karin-i ittilâ'a icra olduktan sonra enbiya-yı muhabbe havale olunduk memur husus-ı irsâliye cami şerif-i mezkurun tamirine lazım görünen mahallelerin keşf yenisiyle tanzim olunan bir kıta defteri mucibince masarîf-ı tesevvisi tamiratının yirmi bir bin guruş olması olbabda tarafından alınan konturatı senedi mezkuru keşf defteriyle beraber menzur-u buyrulmak üzere izâ'i takdim kılınması olmasıyla icra-yı azasının babında emr-ü irade hazreti vâlâ merkudur.

Fi 27 Receb Sene 72 (1272)

İ.MVL. 356/15570-2

Devletlü Efendim Hazretleri

Nezaret-i Evkaf Nezareti mülhak evkafından Cerrah Paşa kurbunda Canbâziye Cami Şerifi müdevver ile muhtac-ı tamir olduğu halde bu defa cemaat-i mahallinin sakfiyle geçende hareket-i arzdan minaresi dahi derununde icra-yı olunmaz derecelerine varması ve vasfının hayrında mevcut olmadığından mâ'adâ sekiz bin otuz guruş tamirâtı bulunduğu etmesi olduğundan ve cami şerif-i mezkur tamir olan mahalleler berayına meclis marifetiyle keşfi ve ettirilmekte keşf olan yirmi bin bu kadar guruşdan bin dokuz yüz elli bir buçuk guruş noksanıyla on sekiz bin beş yüz guruş üzerinde ne kadar ederek rabîta kılınması idüğünden masarîf-ı keşideden ve cami şerif-i mezkurun keşf olunduğu üzere tamir ve termimi istidanına dair olan takrir Meclis-i Vâlâ'ya cami şerif-i mezkurun tamirine ve müsaadesine olmadığı şu aralık iadesine hazinenin dahi olmadığı hail işârdan müstebân olması ve bu halde bunun keşfi tamir sarf-ı nazar eyledük masarîf-ı zaideye muhtac olmayacak surette tamirinin en ziyade harab olan ve tamir ve termimine lazım görünen mahallelerinin cüz'isi masarîfla tamir ve termim olmak üzere tekrar tahmin olunarak keşfinin istizan kılınmasına harb valasına bildirilmesi ... olmasına ve takrir iade kılınmasına olmağla olvehile icra

Fi 15 Receb Sene 72 (1272)

CEVAB

Maruz-ı Çaker Keminelidirki

Enâ-münib-i ta'zîm ve ecbâl olan iş bu asafânenin me'ali alisi rehin-i izam çakeranım olması ve ika-i takdim kılınan bir kıta keşf-i defteri konturat-u defteri mallarından istifade burulacağı vehile cami şerif-i mezkur tekrarıyla keşf ola bir seneye karib olarak olduktan berü son cemaat mahalinden sakfi (çatısı) çökmesi ve cami şerif-i mezkurun sakfi dahi derecesi harab yüz doksan olduğu cihetle bunlara sair mukteza tamir olan mahalleleri şimdi keşf ... olan on sekiz bin bu kadar guruşa dahi tesevvisi mümkün olmayıp nihayet yirmi bir bin guruş masarîfla tesevvisi konturat veya rabîta olunduğu ve tevkifi ilerüde masarîf-ı zaideye müstelzim olacağı gösterilmesi ve icabının icrası mütevakkıfa emr-ü idare-i mahalli asafaneleri bulunması olduğundan beyan-ı hale ibtidar ve takrir-i mezkur yine ika-i iade ve tesyar kılınması olmağla olbabda emr-ü ferman hazreti veliyül-emrindir.

Fi 24 Şaban Sene 72 (1272)

İ.MVL356/15570-3

Evkaf-ı Hümayun Nazırı devletlü paşa hazretlerinin 2 Receb sene 72 (1272) tarihli Meclis-i Vâlâ'ya îtâ buyrulan bir kıta takriri mealinde Nezaret Evkaf-ı Hümayun mülhak evkafından Cerrah Paşa kurbunda Canbâziye Cami Şerifi derununde (içerisinde) olunamaz derecede harab olarak minaresi dahi sakatlanması olduğundan tamiri hususu ahali-i mahalli tarafından iltiması olduğundan lazım'ül-keşfi on sekiz bin beş yüz guruş masrafla tesviye olunacak cami mezkur ve hayrına bir güne mevcudu olmadığından maâdâ

sekiz bin beş yüz guruş tasviyesi bulunarak hazine-i merkumenin şu aralık müsaadesi haliyle terki dahi ileride masarîf-ı keşideye muhtac olacağından keşf olunduğu üzere tamir ve termimi hakkında istizânı irade-i seniyye olunması olub bir minval muhadder cami şerîf-i mezkur ve kazanın mevcudu olmamamsına ve ahval-i hâzıra-yı hazineye göre masarîf-ı arızası muhtac olmayacak hudutla şimdilik en ziyade harab olan mahallelerinin cüz'î masarîfla tamiri mümkün olub olmayacağı nazır-ı müşarünileyh hazretlerinin cevabından anlaşıldığı vechile cami şerîf-i mezkurun daha ne kadar masarîfla tamiri şöyle dursun keşfi bir seneye karib olarak olduktan berü daha ziyade harab olmayan zikr olunan on sekiz bin guruş mümkün olamayacağından tekrar keşf ile muktezi-i tamir olan mahallede nihayet yirmi bir bin guruş masarîfla tesviye olunabilecek gösterilmesine ve bu halde bunun tenzîr ve tamirâtı caiz olmayacağına binaen masarîf ve ikamesinin ba'dehu hayrınca icabını kılmak üzere cami şerîf-i mezkurun keşf-i sanisi olan mezkur yirmi bir bin guruş masarîfla icra-yı tamiri hususunun nazır müşarünileyh hazretlerine havalesi Meclis-i Vâlâ'da tezekkür kılınması olbabda vechile irade-i seniyye mütemallik merkudur.

Meclis-i Vâlâ'ya

Fi 4 Şevval Sene 72 (1272)

İ.MVL 356/15570-4

Atufetlü Efendim Hazretleri

Nezaret-i Evkaf-ı Hümayun mülhak evkafından Cerrah Paşa kurbunda vaki Canbâziye Cami Şerifi derununde olunmaz derecede harab olunarak bir müddet daha şu hal ile kalması masarîf-ı kelîmeye müstelzim olacağı cihetle dahi caiz olamayacağından masarîfının ba'dehu hazinece icabına bakımak üzere cami şerîf-i mezkurun keşf-i sanisi olan yirmi bir bin guruş masarîfla icra-yı tamiri hususunun Evkaf-ı Hümayun Nezareti Celilesine havalesi tezekkür olunduğuna dair Meclis-i Vâlâ'dan tanzim olunan mazbata-i evrak melfûfesiyle manzur-u ali-i canab-ı padişah-i buyurulmak için arz ve takdim kılındı olbabda her nevehile irade-i seniyyen hazret-i şahsi-i müte'allik buyurulur ise ona göre hareket olunacağı beyanıyla tezkire-yi senâ-veri terkîm olundu efendim.

Fi 19 Şevval Sene 72 (1272)

CEVAB

Maruz-ı Çaker Kemineleridirki

İş bu tezkire-yi samiyye asafaneleriyle zikr olunan mazbata ve evrak meltûfesi manzur hazret-i padişah-i buyruldu verilecek istizan cami şerîf-i mezkurun ol miktar masarîfla icra-yı tamiri hususunun nezaret müşarünileyhaya havalesi müteallik buyurulan emr ve iradesine cenab-ı tâc-dârı muktezâ-yı münifinden bulunması ve mârru'l-beyan mazbata ve evrak yine savb-ı sâmi-i asafilerine agah kılınması olmağla olbabda emr-ü ferman hazret-i vâlâ-yı mekudur.

Fi 20 Şevval Sene 72 (1272)

EXTENDED SUMMARY

In this article, it is aimed to academically review Cerrahpaşa district, which is one of the characteristic places of Byzantine Constantinople and Ottoman Istanbul, along with Canbaziye Mosque which was founded in the Period of Mehmed the Conqueror. When the literature is went through, it can be seen clearly that the published work on this topic is limited to either encyclopaedia articles or short chapters in master's thesis. Based on this lack of source, the author aimed to write a scientific text with a new point of view on Cerrahpaşa and Canbaziye Mosque, going through documents and written sources including Şinasi Akbatu Archive, Historian Necdet İşli Archive and Ottoman State Archives. The relation of this district with the family history of the author is another reason why this article was created.

The broad context of the study is to form the second of the trilogy written/to be written by the author on the spatial and architectural history of the Walled City of Istanbul. The first of the trilogy is "*A District, A Mansion: Çemberlitaş Selim Bey Mansion*", the second is this article: "*A District, A Temple: Cerrahpaşa Canbaziye Mosque*". The last of the trilogy which is titled "*A District, A School: The German School of Yedikule*" is still in the preparation phase. The common point of these articles is the analysis of a public culture carrying the history of a specific walled city district, in architecture and art history disciplines. The trilogy is in fact an attempt to write a monograph on the walled city districts and their historical structures.

In this article, the spatial history of Cerrahpaşa district is briefly reviewed under the light of Byzantine Constantinople and Ottoman Istanbul and also detailed evaluation of the spatial/historical formation of Avrat Bazaar which dates back to the end of the fifteenth century is included. According to some statements Avrat Bazaar and Canbaziye Mosque were located close, therefore defining the spatial formation of Avrat Bazaar adds to the analysis of Canbaziye Mosque in the city. Two different points of view on why the region is called Avrat Bazaar are also mentioned through historical engravings and photographs. One of these views states that Avrat Bazaar had its name from being a region where buyers and customers were women, while the other view states that it came from the female slave-trading in the region at the time. The photograph of Cerrahpaşa Esircibaşı Mansion given in Figure 6, which also takes place in written sources and the Archive of Historian Necdet İşli, supports the argument on slave-trading in this area.

Canbaziye Mosque which is the main subject of the article, was founded by Canbaz Mustafa Agha in the fifteenth century. The practice of forming a Muslim neighbourhood around masjids or mosques, as seen in the city establishment culture of the Ottoman Empire was also used during the construction of Canbaziye Mosque.

A Muslim neighbourhood arose around it rapidly and was named after the mosque as "Canbaziye Neighbourhood". It should be kept in mind that the name "Canbaziye Neighbourhood" is at least a century older than "Cerrahpaşa".

Canbaziye Mosque with its madrasah, school, lodge and graveyard, was an Islamic-Ottoman social complex at the centre of Cerrahpaşa district. However only the mosque, the graveyard and the fountain have reached today. In the Cibali Fire outbreak on 31 May 1918 in Fatih, Istanbul, a Dervish Lodge located in Fatih Kadiçeşme Street got destroyed. Upon this event, Canbaziye Mosque was devoted to the Dervish Lodge because the lodge that had been a part of Canbaziye Mosque might have possibly belonged to Rifai Order. The Dervish Lodge remained active in Canbaziye Mosque until the lodges were closed on 30 November, 1925.

Canbaziye Mosque is one of the mosques which were no longer active with the regulation number 13671 dated 1932 and the reason for closing the mosque was its close location to Cerrahpaşa Mosque.

According to historian Necdet İřli and Mülâym Demirbala, the Madrasah plot of Canbaziye Mosque was put up for sale in the 1940s. Cevat Yürür, owner of Cevat Bey Furniture Factory on Cerrahpaşa Street, bought the plot and built a house with a garden. At the end of the 1940s, the woods, wall stones, roof components and tiles of the mosque were sold to Cevat Yürür by the General Directorate of Foundations. Yürür did not completely tear down the empty and abandoned mosque, but he protected its roof and built a timber warehouse instead. The mosque which had been used as a timber warehouse for about forty years no longer persisted as a warehouse as the public reacted to the situation at the end of the 1970s, and revived the mosque.

The first data and visual material regarding Canbaziye Mosque are limited. It is possible to say that the initial structure had a square plan and a dome in regard to the miniature (Figure 8) made for the Ambassador of Venice in the seventeenth century. The photographs of the structure in the Archive of Necdet İřli, used in this article, also give some information on the initial form of the structure. The designer of Canbaziye Mosque which was re-constructed in 1977 is Architect Semih Dinçer. Its sanctuary has a square plan, and it is a rather small mosque on a square meter basis. The women gathering-place is made on four wooden plain columns. Iznik ceramics-imitating tiles encircle the window frames on the interior. The windows on the plastered facade are designed in rectangular shape. The polygonal minaret made of cut stone material dates back to the first Canbaziye Mosque Period. The hipped roof is Marseille tiled. Yusuf Agha, Agha of the Janissaries, Sayyid Vehbî, poet of the Tulip Era, Kadi Salih Effendi from the Kececizade Family, İzzet Molla and Kazım Bey are buried in the graveyard of Canbaziye Mosque. Kececizade Fuat Pasha had a fountain adorned with imperial ornaments, made in front of the graveyard in the memory of his son in 1860 and named it Kececizade Kazım Bey Fountain.