

BATI ANADOLU'DAKİ 1'DEN FAZLA NAOS'LU TAPINAKLAR

Prof.Dr. MÜKERREM (USMAN) ANABOLU

Dikdörtgen planlı tapınaklardaki naos kapısı, ön cepheyi oluşturan kısa tarafın simetri ekseni üstündedir. Sadece M.Ö. IV. yüzyılın başlarında inşa edilmiş olduğu sanılan Priene'deki Demeter Ve Kore Tapınağı¹ nda, naos kapısı, biraz yana kaymıştır. Zaten bu binada, alışılmamış olan başka özelliklere de rastlanır.

Genellikle tapınak naos'larında, kapı sayısı 1'dir, Sardis'deki Artemis Tapınağı², Roma İmparatorluk Dönemi'nde A. Pius ile Faustina'ya ithaf edilen bir çift tapınak durumuna getirildiğinden, herikisi de uzunlamasına eksen üstünde olan 2 naos kapısına maliktir. Yani naos'lar, gene de 1'er kapılıdır (Res. 1).

Hierapolis'deki Apollon Arkhagetes Tapınağı³'nın zemininin altında, bir Kharoneion (Plutonium) yer alır. Yani tapınak, 2 tanrının da tapınağıdır. Apollon Arkhagetes Tapınağı'nın naos kapısı, esas katta ve uzunlamasına eksen üstünde, Kharoneion'un ön odasının kapısı zeminin altındaki katın güney yan taraf duvarındadır. Dışarıya açılan yan kapının üst kısmındaki tonoz parçası, kabartma olarak yapılmış olan bir istridye kabuğu motifi ile süslüdür (Res. 2).

Aizanoi'daki Zeus Tapınağı⁴, özel bir şekilde hazırlanmış olan temenos'unun içindeki bir podium ile çok kademeli bir krepidoma'nın üstünde

¹ M. Schede, *Die Ruinen von Priene* (Berlin, 1934), s. 91 - 96, res. 10 ve 102.

² H. C. Butler, *The Temple of Artemis* (Leyden, 1925) de tapınak, detaylı bir şekilde ele alınmıştır. G. Gruben, *Temple of Artemis at Sardis: Phases and Transformations from 300 B. C. to the Imperial Period when it Became a Double Temple Dedicated to Artemis and Faustina*, *Fasti Archaeologici*, c. XVII (1945), s. 215 no. 2986, s. 271/272 no. 3853 - 3855'e de bakınız.

³ P. Verzone, Le Campagne 1962 - 1964 a Hierapolis di Frigia, *Annuario della Scuola Archeologica di Atene*, c. XLI - XLII, N. S. c. XXV - XXVI (1963 - 1964), s. 384/385.

⁴ Tarafımdan yazılmış olan *Küçük Asya'da Bulunan Roma İmparatorluk Çağı Tapınakları* (İstanbul, 1970), s. 122 not 14'de tapınağa ait etraflı bir bibliyografya verilmiştir. E. Akurgal, *Griechische und Römische Kunst in der Türkei* (München, 1987), s. 127/128, lev. 204 - 208, buna eklenmelidir.

oturan bir pseudo - dipteros'dur (Res. 3 ve 4). Zemininin altında, üstü beşik tonoz ile örtülü olan bir krypta'sı vardır. Çok iyi muhafaza olunmuş olan tapınağın kendisi, İyon Düzeni'nde olduğu halde, kompozit başlıklı sütunlar da içerir. Binanın pronaos'unda, naos'unda ve opisthodomos'unda, sütun bulunmaz. Büyük bir özen ile inşa edilmiş olan tapınağın imparator Hadrianus'un zamanında yapılmış olduğu, inşa yazıtından anlaşılmaktadır.

Binanın güneydoğu tarafında bulunması gereken esas naos kapısı, tapınağın Hıristiyanlık Dönemi'nde kiliseye çevrilmesi sırasında yok edilmiştir. Lâkin opisthodomos'unda, naos'u ile ilişkisi olmayan ikinci bir kapısı daha vardır. Buradan, bir merdiven sahanlığına girilir. Sahanlıkta, birisi çatıya çıkmağa diğeri ise zeminin altındaki kata inmeğe yarayan 2 merdiven yer almaktadır. Aşağıya inmeğe yarayan merdiven, ahşaptır.

Aizanoi Tapınağı, aynen Hierapolis'deki Apollon Arkhagetes Tapınağı gibi, 2 tapınak olarak kabul olunabilir, Burada incelemelerde bulunmuş olan R. Naumann, Krypta'da "Meter Steunene" adı ile de anılan Kybele'nin tapım görmüş olduğu kanısındadır⁵. Zira bu kısmın içinde, pişmiş topraktan yapılmış olan Kybele figürinlerine rastlanmıştır. Ek olarak Kybele'nin de, aynen Zeus gibi, Aizanoi'un baştanrısı sayılmış olduğunu belli eden bir yazıt vardır. Tapınak alınlıklarının orta akroterlerinden birinin erkek birinin kadın figürü olmaları, son derece anlamlıdır. Anadolu'daki Kybele tapınaklarının tümünün batıya dönük olduklarını hatırlatan E. Akurgal da, R. Naumann'ın varsayımını akla yakın bulur⁶.

Lâkin Safranbolu'nun güneyinde yer alan Keltepe'nin doğusundaki Kaynak Tapınağı⁷ nın, esas naos kapısından başka güney uzun taraf duvarına açılmış olan ikinci bir naos kapısı daha vardır. Tapınağın burada inşa ediliş nedeni olan su kaynağı da, güney taraftadır (Res. 5 ve 6). Hıristiyanlık Dönemi'nde kiliseye çevrilmiş olan bu tapınak, 7,80 x 14,42 m. boyutlarında olup 2,52 m. derinliğindeki bir pronaos'a maliktir. Duvarları, 6,50 m. yüksekliğe kadar ayakta kalmışlardır. Esas naos kapısının yerinde, 3,80 m. yüksekliğinde olan bir boşluk vardır. Doğal olarak naos kapısı,

⁵ R. Naumann tarafından *İstanbul Mitteilungen*, c. XVII (1967), s. 218 v. d. da yayınlamış olan makaleye bakınız.

⁶ E. Akurgal, *Anadolu Uygarlıkları* (2. baskı, İstanbul, 1989), s. 498.

⁷ R. Naumann, *Ein Römisches Quellheiligtum in Paphlagonien*, *Römische Mitteilungen*, c. LIII (1956), s. 26 - 31, res. 2, lev. 9/2. A. Gökoğlu, *Paphlagonia* (Kastamonu, 1952), s. 138, res. 57 ve 58'de, bu tapınaktan "Küre Havuzu Tapınağı" olarak söz eder.

bundan biraz daha alçak olmalıdır. Fazla geniş olmayan güney taraf kapısının yüksekliği, 2 m. dir. Güney kapısı, eğer Hıristiyanlık Dönemi'nde açılmış değilse, görevlilerin kült gereklerini yerine getirmeleri için yapılmış olmalıdır. Tapınağın pronaos'unda, yivleri İyon Düzeni'ndeki yivler şeklinde açılmış olan bir sütun parçası bulunmuştur. 1,57 m. uzunluğunda olan bu parça, bir İyon veya Korint sütununa ait olabilir. Tapınak, kesme taştan ve harçsız olarak inşa edilmiştir. Bezemesizdir. M. S. II. yüzyılda yapılmış olduğu düşünülebilir.

Su kaynağı, dikdörtgen planlı bir havuzun içine alınmıştır. Havuzun arka tarafındaki 4,65 m. lik kısmın üstü, beşik tonoz ile örtülüdür. Havuzun ön cephesinin üst kısmında bulunan 7 delik, suyun fazlasının dışarıya akmasına yarar.

Miletos'un Güney Agorası'nın batısında bulunan Serapis Tapınağı⁸, güney kısa taraf cephesindeki esas naos kapısından başka doğu uzun taraf duvarında da bir kapı içerir (Res. 7 ve 8).

Tapınağın sonradan eklenmiş olan ön avlusu, 9,28 x 3,65 m. boyutlarında olup bina ile aynı uzunlamasına eksen üstündedir. Heykel altlığı olarak kullanılmış olduğunu düşündüğümüz bir sekinin arkasında yükselen arka cephe duvarı, diğer 3 duvardan daha kalındır. Binanın içinde, sütun altlıkları ile yivsiz olan sütun gövdeleri vardır. Sütun başlığı kalmamışsa da, ante başlığı Kompozit Düzen gösterir.

Naos'daki sütun altlıklarından 6 tanesi, in situ durumunda kalmışlardır. İkinci kapı, görevlilerin bulunduğu kısma geçmek için yapılmış olabilir. Bema'nın doğu tarafında, zeminin altındaki kata inmeğe yarayan bir merdiven başlangıcı da vardır. Zeminin altındaki kata inmek, Serapis kültürünün gereği olmalıdır.

Kaunos'daki Dor Tapınağı⁹ ise, naos'unda 3 kapı içerir. Doğu kısa tarafında ve orta eksen üstündeki kapısı esas naos kapısı, güney uzun tarafında bulunan kapısı da kült gereklerini yerine getirmek için açılmış olan kapı olarak kabul edilebilir. Lâkin batı kısa tarafında ve orta eksen üstündeki kapının naos kapısı olması beklenemez.

⁸ H. Knackfuss, *Milet, Ergebnisse der Ausgrabungen und Untersuchungen seit dem Jahre 1899*, c. I/7, *Der Südmarkt und die benachbarten Bauanlagen* (Berlin, 1924), s. 180 v. d. res. 193.

⁹ M. Usman Anabolu, *Küçük Asya'da Bulunan Roma İmparatorluğu Çağı Tapınakları* (İstanbul, 1970), s. 27/28, res. 174-177.

Kesme taştan ve harçsız olarak inşa edilmiş olan bina, M. Collignon'un iddiasının aksine, doğuya bakar¹⁰.

Burada, kazı yapılmış değildir. Tapınağın, oldukça derin olan bir pro-naos'u ile naos'u vardır. Opisthodomos'u yoktur. Arka cephesindeki anta'lar, kısa kesilmişlerdir. Naos'un arka duvarının dışa bakan yüzeyinde ve sözü edilen kapının iki yanında, yarım sütunlar yer alırlar (Res. 9 ve 10).

Tapınağın hangi tanrıya veya tanrıçaya ithaf edilmiş olduğu anlaşıl-mamakta ise de, ikinci bir inşa devresi geçirmiş olduğu anlaşılmaktadır. Uzunlama eksen üstündeki arka naos kapısı, bu ikinci inşa devresinde açılmış olabilir.

Kaunos'daki Dor Tapınağı'nın çekirdek kısmının planı, ufak bir fark (Kaunos'daki tapınağın, çatıya çıkmağa yarayan merdivenleri yoktur) ile Akragas'daki Asklepios Tapınağı¹¹ nın planını tekrarlar (Res. 11). Batı Anadolu'da, kısa taraf duvarlarından birinde yarım sütun içeren başka tapınaklar'da vardır. Didymaion¹² ile İlion'daki Athena Tapınağı¹³ (bu sonuncusunun naos'unun içinde de, yarım sütunlar kullanılmışlardır), bun-lardandırlar. Didymaion'daki yarım sütunlar, Khresmographion kısmının güneybatı tarafında olup naiskos'un cephesine bakar ve üstlerinde, Korint-hos Düzenin'deki yarım sütun başlıklarını taşırlar (res. 12). İlion'daki Ta-pınak'ın yarım sütunları ise, opisthodomos'un arka duvarındadırlar (Res. 13).

İlion'daki Athena Tapınağı'nın inşa tarihi, tartışmalıdır.

Kaunos'daki Dor Tapınağı'nın çekirdek kısmının etrafında, sütun çemberinin var olduğu düşünülmelidir. Zira tapınak alanı, postament'lar üstünde yer alan sütun altlıkları ve sütun gövdesi parçaları ile kaplıdır.

1'den fazla naos kapılı olan tapınaklar, sadece Batı Anadolu'da değil-dirler. Yunanistan'da da, böyle tapınaklar vardır.

¹⁰ M. Collignon, binanın batı kısa tarafını ön cephe olarak kabul etmiştir. (M. Collig-non, Emplacement et Ruines de la Ville de Caunos, *Bulletin Correspondance Hellenique*, c. I (1887), s. 342/343.

¹¹ W. B. Dinsmoor, *The Architecture of Ancient Greece* (3. baskı London, New - York, Toronto, Sydney, 1950), s. 270, res. 97.

¹² W. B. Dinsmoor, *Adı Verilmiş Olan Eser*, s. 229-233, res. 83.

¹³ Fr. W. Goethert, H. Schleif, *Der Athena Tempel von İlion* (Berlin, 1962), s. 1 v. d., lev II b.

M. Ö. 540'da inşa edilmiş olduğu sanılan Korinthos'daki Apollon Tapınağı¹⁴, Sardis Tapınağı gibi çift tapınak olması nedeni ile, uzunlama eksen üstünde 2 naos kapısına maliktir. Yani naos'ları, gene 1'er kapılıdır.

M. Ö. 350'de inşa olunmuş olduğu saptanan Tegea'daki Athena Alea Tapınağı¹⁵, naos'unun kuzey uzun taraf duvarının tam ortasına yerleştirilmiş olan ikinci bir naos kapısı daha içerir (Res. 14).

M. Ö. 429'da çıkmış olan salgın hastalıktan hemen sonra inşa edilip de Apollon Epikurios'a ithal edilmiş olan Bassae'deki Tapınak¹⁶, adyton'unun doğu taraf duvarında ikinci bir naos kapısına daha maliktir (Res. 15). Apollon Epikurios Tapınağı'nın ön cephesi, kuzeye bakar. Doğudaki adyton kapısı, sabah güneşinin ışınlarının adyton'a girebilmeleri için bu tarafa yapılmış olmalıdır¹⁷.

M. Ö. IV. yüzyılda inşa edilip bir defasında M. Ö. II. yüzyılda bir defasında da Roma İmparatorluk Dönemi'nde olmak üzere en az iki defa onarım görmüş olduğu sanılan Lykosura'daki Despoina Tapınağı¹⁸ nda da, ikinci bir naos kapısı daha vardır. Bunun var oluşu nedeni, bu tanrıça için yapılan myster'ler olabilir.

Lykosura'daki Tapınak'ın heykeltraşlık eserleri, Erken Hellenistik Dönem heykeltraşlık eserlerinin en güzellerinden sayılır. Bunları yapan, Messene'li Damophon'dur.

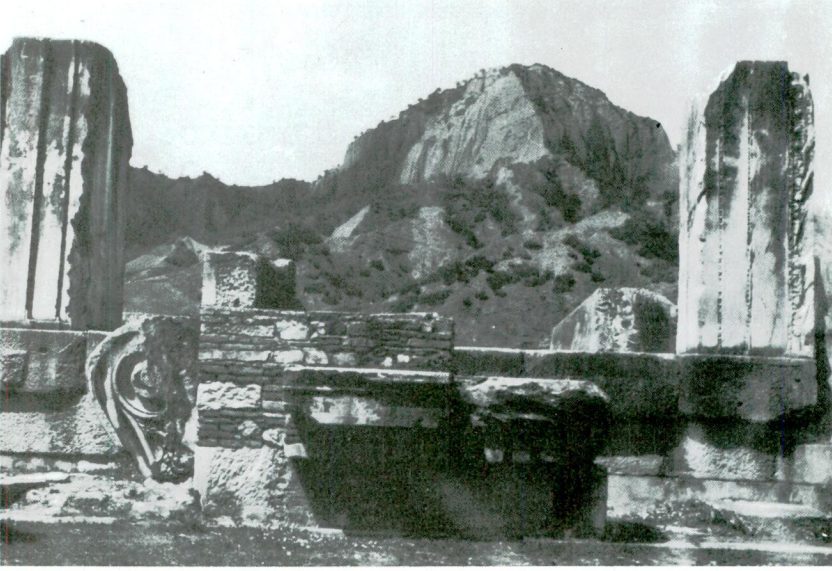
¹⁴ W. B. Dinsmoor, *Adı Verilmiş Olan Eser*, s. 89-92, 337, res. 35, lev. XXII.

¹⁵ W. B. Dinsmoor, *Adı Verilmiş Olan Eser*, s. 218-220, res. 79, lev. LVIII.

¹⁶ W. B. Dinsmoor, *Adı Verilmiş Olan Eser*, s. 154-159, 162-164, res. 56, lev. XXXV ve XXXVI.

¹⁷ G. Gruben, *Die Tempel der Griechen* (4. baskı, München, 1986), s. 124.

¹⁸ G. Gruben, *Adı Verilmiş Olan Eser*, s. 124.

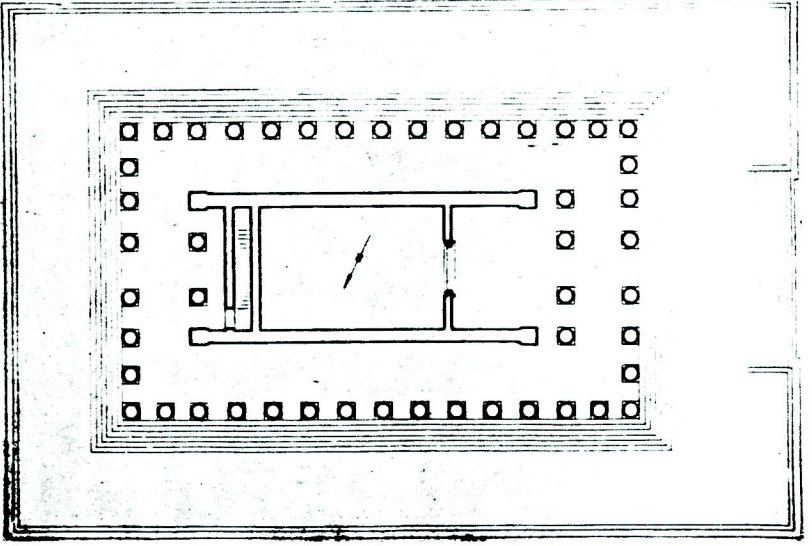


Res. 1 — Sardis. Artemis ve Faustina Tapınağı'nın naos kapılarından biri.



Res. 2 — Hierapolis. Apollon Arkhagetes Tapınağı. Kharoneion (Plutonium)'un girişi.

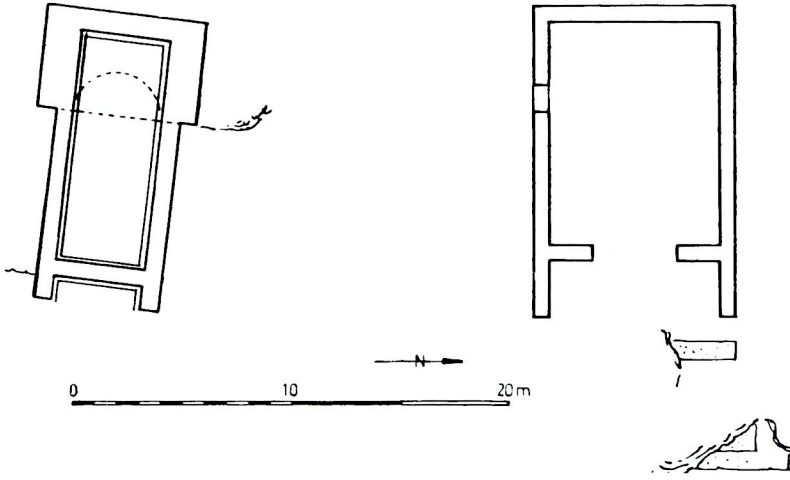
Mükerrem (Usman) Anabolu



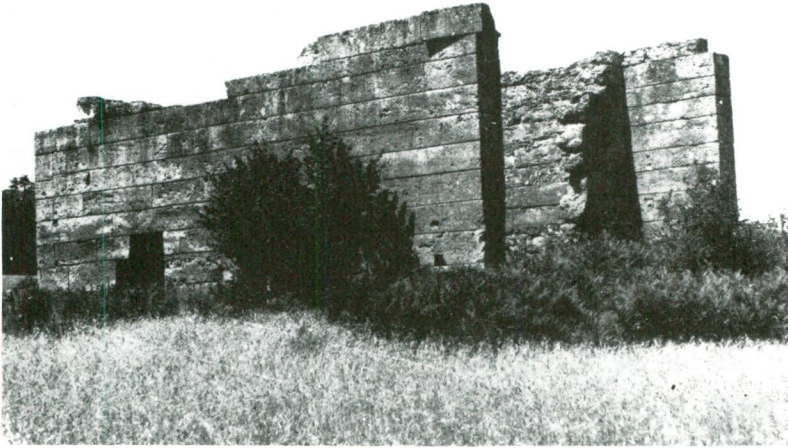
Res. 3 — Aizanoi. Zeus Tapınağı'nın planı (D.Krenker, M. Schede, Der Tempel in Ankara, res. 10).



Res. 4 — Aizanoi. Zeus Tapınağı'nın kuzeybatıya bakan cephesi.

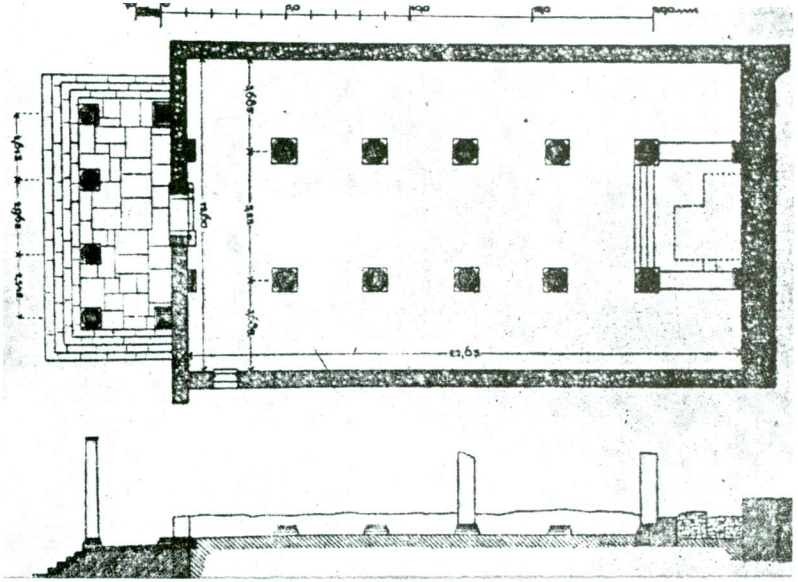


Res. 5 — Keltepe. Su kaynağının içine alınmış olduğu Havuz ile Kaynak Tapınağı'nın planı (R. Naumann tarafından yayınlanmış olan plan).

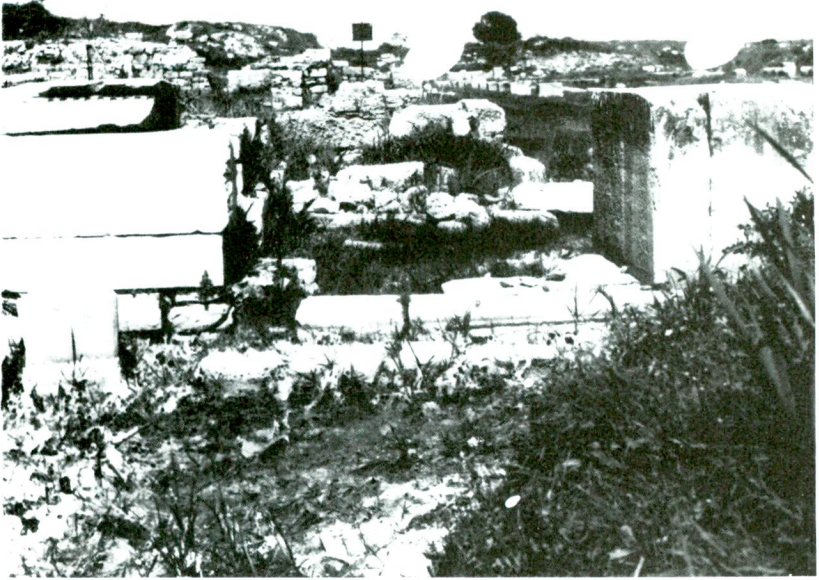


Res. 6 — Keltepe. Kaynak Tapınağı'nın güney uzun taraf duvarı.

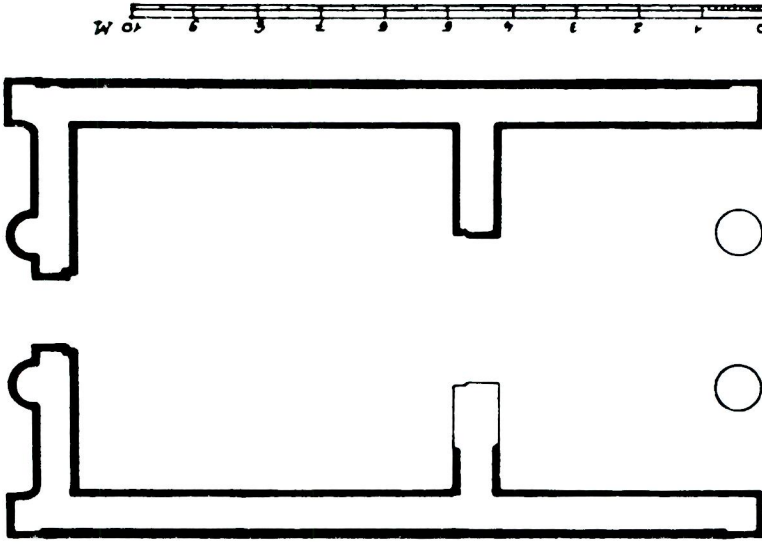
Mükerrem (Usman) Anadolu



Res. 7 — Miletos. Serapis Tapınağı'nın planı (Milet, Ergebnisse der Ausgrabungen. C.I/7, Der Südmarkt und die benachbarten Bauanlagen, res. 193).



Res. 8 — Miletos. Serapis Tapınağı'nın naos kapılarında biri.

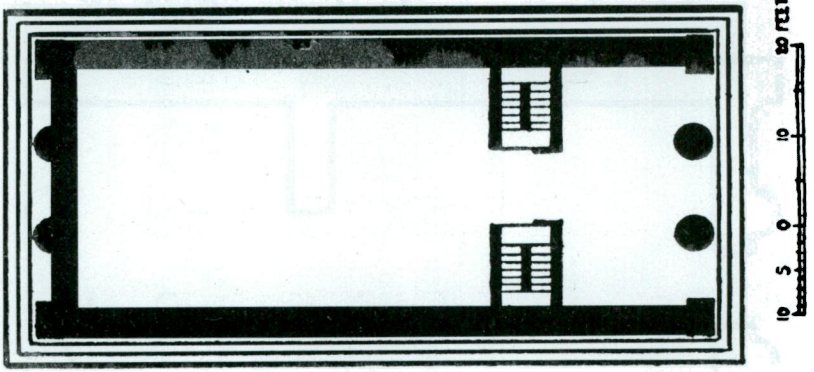


Res. 9 — Kaunos. Dor Tapınağı'nın planı (Varsaymakta olduğumuz sütun çemberi, bu plana işlenmemiştir.).

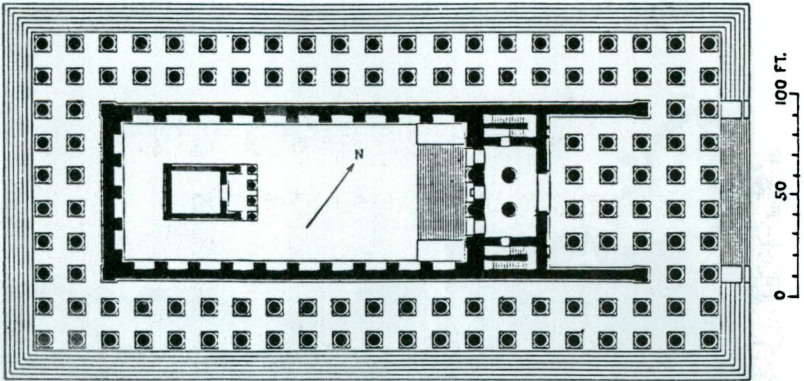


Res. 10 — Kaunos. Dor Tapınağı'nın doğu cephesi.

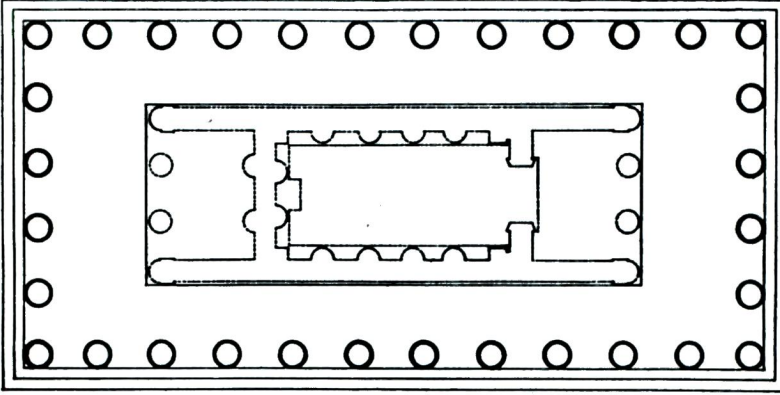
Mükerrem (Usman) Anabolu



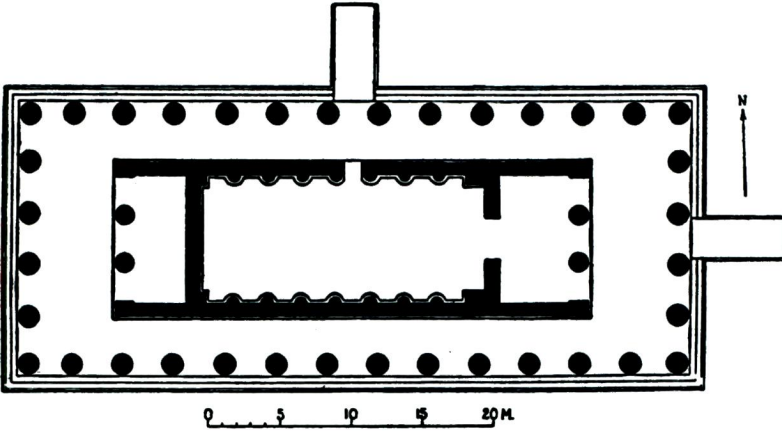
Res. 11 — Akrageas'daki Asklepios Tapınağı'nın planı (W.B. Dinsmoor. *The Architecture of Ancient Greece*, res. 97).



Res. 12 — Didymaion'un planı (W.B. Dinsmoor, *Architecture of Ancient Greece*, res. 83).

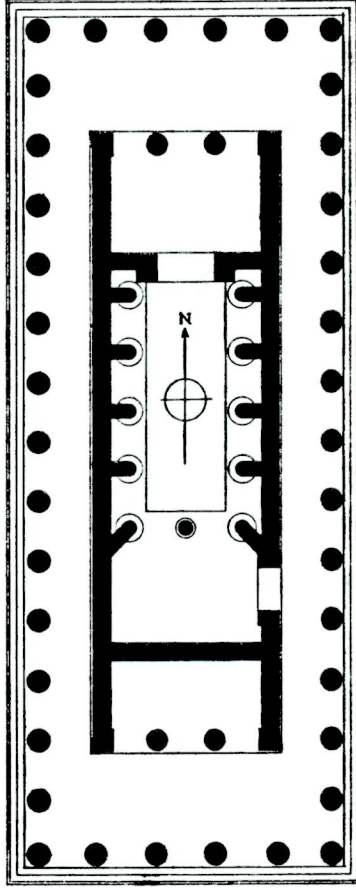
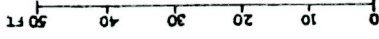


Res. 13 — İlion. Athena Tapınağı'nın planı (Fr.W. Goethert, H. Schleif, Der Athena Tempel von İlion, Lev. II b).



Res. 14 — Tegea. Athena Alea Tapınağı'nın planı (W.B. Dinsmoor, Architecture of Ancient Greece, res. 79).

Mükerrem (Usman) Anabolu



Res. 15 — Bassae. Apollon Epikurios Tapınağı'nın planı (W. B. Dinsmoor, *Architecture of Ancient Greece*, res. 56).