
SERİ

B

CİLT

44

SAYI

3-4

1994

İSTANBUL ÜNİVERSİTESİ

ORMAN FAKÜLTESİ

DERGİSİ



TARİHSEL SÜREÇ İÇERİSİNDE KONUT BAHÇELERİNİN İRDELENMESİ VE İSTANBUL ÖRNEKLERİ¹⁾

Ar. Gr. Dr. Nurgül ERDEM²⁾

Kısa Özet

Kent nüfusunun çeşitli nedenlerle artması sonucunda sosyo-ekonomik ve kültürel düzeylere göre oluşturulan konut bahçelerinde yeralan fonksiyon ve donatıların yeterli miktarlarda olması; kişilerin rekreatif isteklerini gerçekleştirebilme ve kent ekolojisi açısından aranan niteliklerdir. Çalışmamızda; tarihsel süreç içerisinde yer alan konut bahçeleri incelenerek, İstanbul örneğinde sosyo-ekonomik ve kültürel yapıya göre oluşturulan konut bahçeleri donatı, fonksiyon, mimari yapı ve bitkisel donatı ile aktif ve pasif yeşil alanlar açısından kişi başına düşen yeşil alan miktarı irdelenmiş ve değerlendirilmiştir.

1. GİRİŞ

Sözlük anlamı itibarı ile “bahçe; çiçek, ağaç ya da sebze yetiştirilen toprak” olarak tanımlanmaktadır. Konut bahçeleri, tek veya çok ailenin kullanımına açık olmak üzere iki gruba ayrılabilir. Aynı zamanda bahçeler tek konuta göre ön, arka ve yan bahçeler olmak üzere bölümlere ayrılabilir.

Konut bahçeleri, konut sakinlerinin zevk ve istekleri doğrultusunda rekreatif kullanımlara açık olarak veya görsel amaçlı düzenlenmektedir.

Bahçe ve peyzaj mimarlığı bir güzel sanat dalı olduğuna göre, nasıl resim ve müzik bilgisi sadece onu icra etmek için gerekmiyor, aynı zamanda seyreden ve dinleyen de tam anlamıyla zevk alabilmesi için gerekli oluyorsa; bahçe sanatı hakkında da biraz bilgi ve anlayış, insanın yalnız kendi bahçesini yaratabilmesine değil, aynı zamanda başka bahçelerden de zevk almasına yardımcı olacaktır.

Tarih içerisinde ilk çağlardaki mağaralar ve kulübelere etrafında oluşturulan tarlalardan villa veya toplukonut bahçelerine değin gelen bir süreç içerisinde konut bahçelerini oluşturan

¹⁾ Yüksek Lisans Tezi Özeti.

²⁾ İ.Ü. Orman Fakültesi, Peyzaj Mimarlığı Bölümü Peyzaj Teknikleri Anabilim Dalı.

alanın iklimine, topoğrafyasına, kişilerin istek ve ekonomik güçlerine bağlı olarak çeşitli formlarda oluşturulmuş ve düzenlenmiştir.

Çalışmamızın amacı; günümüzde sosyo-kültürel ve ekonomik değerler sonucu oluşan bu konut bahçelerini örneklerle inceleyerek, peyzaj planlama açısından oluşturdukları farkları (örneğin, mimari doku, bitkisel materyal, bitkisel kompozisyon ile donatı ve fonksiyonları açısından ortaya çıkardığı farkları) belirlemektedir. Bir başka deyişle ülkemizdeki bahçe olgusunun irdelenmesi amaçlanmaktadır.

2. MATERYAL VE YÖNTEM

İnsanlar önceleri yaşadıkları mekanın (konut) çevrelerini bir planlama olgusuna gereksinim duymadan, kendi zevk ve istekleri doğrultusunda yeşillendirmişler ve rekreatif amaçlı olarak kullanıma gelmişlerdir. Bunun sonucunda da her ülkenin kendi kültürünü yansıtan bahçe düzenlemeleri olmuştur.

Çalışmamızda materyal olarak daha önce araştırılmış ve peyzaj sanatı tarihine örnek oluşturan, tarihi süreç içerisindeki konut ve konut bahçelerini anlatan mimari ve peyzaj mimarisi ile ilgili literatürler değerlendirilmiştir. Günümüz İstanbul'unda sosyo-kültürel ve ekonomik açıdan özelliği olan konut alanları (üst gelir-villalar, orta gelir-toplu konutlar ve alt gelir-gecekondu olmak üzere) üç bölüm halinde örneklendirilerek incelemeye tabi tutulmuştur. Bu alanlar yerinde incelenerek röleve planları oluşturulmuş, sert ve yumuşak dokusu incelemelere tabii tutulmuş, konut sakinlerinin de istekleri gözönünde tutularak değerlendirilmiştir. Bahçelerde kültürel ve doğal veriler belirlenerek, yeşil alan ve sert zemin oranlamaları gerçekleştirilmiş, planları elde edilen alanların uygulamadaki değişiklikleri çalışma alanında tesbit edilerek incelenmiştir. Sonuçlar grafik ve tablolarla değerlendirilmiş ve yorumlanmıştır. Böylece İstanbul kenti konut yerleşimlerinin ve bahçe peyzajlarının planlama, uygulama ve kullanım olguları ortaya konulmuştur.

3. TARİHSEL SÜREÇ İÇERİSİNDE KONUT VE KONUT BAHÇELERİNİN DURUMU

Tarih Öncesi (Prehistorya)

İlk çağlar çok sıcak olduğundan, insanlar su boylarında açıkta yaşamışlar, karni, saz vb. malzemelerle kulübeler oluşturmuşlardır (ÜNSAL 1967). İklimin soğumaya başladığı zamanlarda toprak içerisindeki inlerde veya mağaralarda yaşamışlardır. Daha sonra rutubetli ve sıcak havanın gelmesiyle sağanak yağmur ve sellerden korunmak amacıyla yaşamlarını ağaç veya kazıklar üzerine yaptıkları binalarda sürdürmüşlerdir (ÜNSAL 1967). Böylece konut yapımındaki ilk döşeme anlayışı ortaya çıkmıştır. İnsanlar avcılıktan, çiftçiliğe ve çobancılığa geçtiklerinde, kara istasyonları ve küçük köy oluşumları olmaya başlamıştır. İlk çağ insanları barınacakları yer aramak ve onun için uğraşmakla vakit geçirdiklerinden, konutların etrafındaki alanlarda sadece tarımsal amaçlarla uğraşmışlardır. Günümüzdeki bahçe anlayışı henüz o zamanlarda mevcut değil idi.

İlk Çağ (Antikite)

İlk çağdaki konut ve bahçe mimarisini Mısır, İran, Mezopotamya, Ege ve Grek, Uzak Doğu olmak üzere değişik bölümlerde inceleyebiliriz.

Mısır'da mimari M.Ö. 3000 yıllarından önceki, Prehistorik yıllarda başlamıştır. Nil vadisi boyunca kurulan Mısır yerleşimi iklimin sıcaklığı dolayısıyla dışarıya küçük aralıklarla açık, yüksek kerpiç duvarlarla çevrili konutlardan oluşmuştur. İç avlu şeklindeki bahçeler formal yapıya sahip, genelde simetrik biçimlerle süslenmiş, göz kamaştırıcı ve sıcaktan gölgeli loş mekana geçiş

amaçlı oluşturulmuştur. Bahçe içerisinde düzgün ağaç sıraları ile kare ya da T şeklinde havuzlar bulunmaktadır (HENNOBO 1983). Mısır bahçe sanatı, iklim şartları ve jeolojik yapı ile birlikte, dini ve batıl inançların derin bir kültür ile karışarak şekillenmesinden meydana gelmiş bir mekan düzenleme sanatı olmuştur. Aynı zamanda Mısır mimarisinde bitki formlarından oluşturulmuş sütun başlıkları kullanılmış ve doğa, sembolize edilerek mimaride kullanılmaya başlanılmıştır.

İlk çağlardaki İran bahçelerinde yine iklimin etkisiyle su vazgeçilmez bir eleman olarak yerini almış ve çok sık kullanılmıştır. Topoğrafik etkenler nedeniyle dağlardan getirmek zorunda oldukları suyu kapalı kanallarla taşımışlar, fakat bahçede açık kanallar halinde ve gösteriye olanak sağlayacak bir düzenlemede ustaca kullanmışlardır.

İlk çağlarda yaşamış Mezopotamya uygarlıklarından günümüze gelebilmiş ve dünyanın yedi harikasından biri olarak tanımlanan Babil'in Asma Bahçeleri, tek örnektir. 4-5 dekarlık alanı kaplayan ve basamaklar şeklinde oluşturulan bahçenin en yüksekteki katının kemeri 50 kol boyu uzunlukta idi. Esas bahçe en üst basamakta yer almaktaydı. Bahçenin su geçirmezliği asfalt benzeri bir malzeme ile sıvanmış hasır ile sağlanmıştı. Bunun üzerine, harç ile döşenmiş iki sıra tuğla ve en üstte ise kurşundan yapılmış tabaka bulunmaktaydı (AKDOĞAN 1974). Yapı, büyük ağaçların yetişebileceği toprağın yükünü kaldırabilecek konstrüksiyona sahipti.

Ege ve Yunan bahçelerine ait örneklerle rastlamamakla birlikte Yunanlıların bitkiyi kullanım şekilleri hakkında oldukça detaylı bilgiler bulunmaktadır. Mitolojide Afrodit'in sevgilisi Adonis'in zamansız ölümünü temsil eden, çabuk büyüyen ölen bitkileri saksıya dikip Adonis Bayramlarında ona sunmalarıyla, saksı çiçekçiliği gelişmiştir. Böylece daima toprakta, bahçede gördüğümüz bitkiler bu gelenekle birlikte evlerin balkonlarına, teraslara taşınmıştır. Aynı zamanda Yunanlılar bitkiyi stilize ederek mimaride ve görsel sanatlarda kullanmıştır.

İlk çağlardan başlayan zengin kültür örneklerini Uzakdoğu bahçelerinde (özellikle Japon Bahçeleri) günümüzde dahi bulmak mümkündür.

Çinliler için bahçe taibata ait duygularını, ruh güzelliklerini bulabilecekleri, geliştirebilecekleri bir mekan olmuştur. Bahçenin tertibinde geometrik düzenlemeye yer verilmemiştir. Geniş bahçe mekanı, kayalıkları, tepeleri, gölleri ve akarsularıyla küçültülmüş bir tabiat örneği olarak şekillenmiş, içerisinde süpriz mekanlarla değişik hizmetlere cevap veren pavilyonları ile sınırları itibarıyla geometrik bir düzende oluşturulmuştur. Bahçedeki bitkiler sembolik manalar içerisinde kullanılmış (çam+bambu+erik "soğuk mevsimin üç arkadaşını temsil etmektedir"), bitki yastıklarına yer verilmemiş, büyük ağaçlar tercih edilmiştir. Bahçede taş ve kaya kullanımına önem verilmiştir. Bahçe abidevi ve simetrik bir düzen içermemekle birlikte, herşey duygusal ve pitoresk bir mana yaratmak ve tabiattan azami şekilde yararlanmak için yapılmıştır.

Japon bahçelerinde ise insan yapısı birçok elemana rağmen sanat oldukça gizlenmiştir. Basitlik ve doğallık bahçenin ana teması haline gelmiştir. Asimetrik ve ustaca oluşturulmuş dengeler tüm plana hakimdir. Uyum, çizgisellik, güzellik ve monokrom basitlik bahçenin ortak özelliğini oluşturmaktadır (ÖZGEN 1988).

Orta Çağ

Roma mimarisi, genellikle büyüklük ve ebedilik duygusunu dile getirmiştir. Roma bahçelerine ait bilgileri Vezüv Yanardağı altında kalmış olan Pompei şehri kalıntılarında anılabiliyoruz.

Bahçe mekanı birtakım avlu komplekslerinden oluşmuştur. Porticus denilen girişten, atriuma (tepesinde kare şeklinde açıklığı bulunan yağmur sularının toplandığı havuzu bulunan avlu), oradan kolonadlı bir açıklıktan ikinci avlu olan peristile (etrafı kolonadlı bir koridorla

çevrili, ortasında dikdörtgen havuz bulunan, odaları ve yaşama mekanlarının bulunduğu iç bahçe) geçilir. İkinci avluda çok sayıda küçük mermer su çanakları, mermer kaideler üzerinde simetrik bir düzen içerisinde yer alır. Bahçe içerisinde kameriyeler, toprak ve mermer vazolar ile formal yapıdaki havuz ve kanallarla süslenmiştir. Formal bir düzenleme içerisindeki bahçede, form verilmiş bitkiler çitler halinde oldukça fazla kullanılmıştır (AKDOĞAN 1974).

Bizans'ta geniş iç avlular şeklinde kurulmuş olan bahçelerde, altın ve gümüşle kaplı su kanallarından, renkli ve geometrik şekillerden ve süslerden faydalanılmıştır. Muntazam şekillerle sahip Bizans bahçelerinde suya önem verilmiş, çeşme, havuz, çağlayan ve derecikler kullanılmış (PAMAY 1979) ve bunların süslemelerine önem verilmiştir. Su tesislerinde kıymetli taşlar ve madenler kullanmak bir gelenek haline gelmiştir (AKDOĞAN 1974).

İslamiyet Arabistan'da doğup kısa bir süre içerisinde geniş kitlelere yayılarak, o ülkelerin kültürlerini ve sanatlarını etkilemiş ve bağımsız bir sanat olarak ortaya çıkmıştır. Hangi ülkede olursa olsun İslam bahçe sanatının şekillenmesinde din felsefesi ve İslamiyetin yayılmış olduğu ülkelerdeki sıcak ve kurak iklim faktörü büyük rol oynamıştır. İslam bahçelerinin ortak özellikleri ise bahçenin "cennet" fikrini yansıtır bir tema içerisinde olmasıdır.

İspanya, İslam bahçelerinde en belirgin özellik cennet bahçelerinin Roma kaynaklı atrium ile birleşmesidir (LAURIE 1976). Roma medeniyeti üzerinde kurulan İspanya'da bahçeler, avlu sistemli, dışarıya sağır duvarlarla çevrili, içerisindeki kare veya dikdörtgen şeklindeki havuzlar fizikiyellerle donatılmıştı, aynı zamanda bahçe küçük cennet adı verilen kameriyelerle süslenmiştir. Serinlik etkisi nedeniyle soğuk renkli ve herdemyeşil bitkilerle bir düzenleme yapılmıştır.

İslam bahçelerinin bir başka örneğini İran'da görmekteyiz. Cennetin iki büyük nehir tarafından dört parçaya bölüdüğü inanışından bahçe; birbirini dik kesen iki kanalın dört parçalı formal plan kalıbı şeklinde gelişmiştir. "Bag-ı bihest" olarak adlandırılan İran bahçeleri, düz allelerden, geniş yontma taşlı yollardan meydana gelmiş ve dik açılı yollar, ağaçlar, çiçekler ve havuzlarla süslenmiştir (PAMAY 1979). Su İspanyol bahçelerindeki gibi bir ninni edasında değil, gürültülü çağlayanlar şeklinde kullanılmış ve genelde ana aks veya bahçenin ortasında yer almıştır.

Moğolların Hindistan'ı işgalleri ile İslam bahçe anlayışı buraya da taşınmıştır. İran bahçelerinin formal yapıdaki bahçe anlayışı, Budist Hindistan'ın natüralistik bahçe anlayışı ile tamamen zıt yapıdadır (AKDOĞAN 1974). Hint bahçelerinde suyun ortasında veya yüksek platformlar üzerinde oluşturulan pavyonlar bulunmaktadır. Su İran'da olduğu gibi çağlayanlar şeklinde ve büyük gürültülerle ses getirecek şekilde oluşturulmuştur. En önemli Hint bahçesi Şah Cahan'ın İran'lı karısı için Agra'da yaptırdığı Tac Mahal'dir.

Yakın Çağ

14. yy'ın sonunda İtalya'nın kuzeyindeki ülkelerde asiller, şehirden uzakta iyi korunmuş kalelerde, yüksek rütbeli din adamları ise manastırlarda yaşarken, can ve mal emniyeti açısından gerekli siyasi ortama sahip İtalyan'lar; şehir duvarları dışına çıkarak doğaya olan sevgilerine yenik düşmüşler ve ilk Rönesans villalarını oluşturmuşlardır. Rönesans; insanların cehalet, dini baskılar, batıl inançlar, harp karışıklıkları ve salgın hastalıklar içerisinde geçen hemen hemen on asırlık ortaçağın karanlık devirlerinden kurtulup, fert olarak kendisini ve yeteneklerini anladığı ve dünya ilişkilerini düzenlediği bir yeniden doğuş dönemi olmuştur. Önceleri şehir duvarlarının yakın çevresindeki düzlük arazide kurulan Rönesans villaları, çeşitli kargaşalıklar, veba salgını ve şehrin pis havasından kurtulma gibi bazı sebeplerden tepelere, manzaraya hakim noktalara doğru yönelmiştir (AKDOĞAN 1974).

Rönesans bahçeleri üç aşamada incelenmektedir;

1.Dönem: Flóransa Villaları Devri (1450-1503)

2.Dönem: Mimarlar Devri (1503-1573)

3.Dönem: Çöküş Devri (1573-1775)

Floransa villaları devrinde bina, manzaraya hakim olan en yüksek tepede kurulmuş, bahçe buradan itibaren geniş görüş terasları ile çevreye açılmıştır. Bahçe sade düzenlenmiş, çeşitlilik ayrıntıda yer almıştır. Bahçe aksa göre kısmen simetrik ve formal düzenlenmiştir. Yol boyunca oturma yerlerinde ve havuz etrafında heykellere yer verilmiş, su bol ve gürültülü olmamakla birlikte ahenkli ve musikili bir şekilde düşünülmüştür. Herdemyeşil bitkilere ağırlık verilmiş, bina yanındaki parterlerde renkli çiçeklerle geometrik düzenlemeler oluşturulmuştur. Büyük toprak saksılar içerisindeki bitkiler, bina yakınındaki "Limonluk" adı verilen alanlara yerleştirilmiştir.

Mimarlar devrinde bahçe ölçüleri büyütülmüş, binayı ve bahçeyi dramatize edecek arazi seçimi ön planda tutulmuş ve bunun sonucunda da teras, duvar, basamak gibi mimari öğeler bahçe içerisinde dominant bir karakter kazanmıştır. Bahçe klasik heykeller için bir müze haline gelmiş ve gösterilere olanak sağlayacak şekilde, büyük alanlarda su aynaları şeklinde kullanılmıştır.

Çöküş devrinde ise bahçe, içerisinde yaşanacak mekan olmaktan çıkıp gösteriş ve lükse olanak sağlayacak bir alan haline gelmiştir. Bahçeler halka açılmaya ve popüler olmaya başlamıştır. Bina ve bahçe arasındaki ilişkinin azalmasıyla, düzenlemenin tamamında kopukluklar oluşmuş ve bezemelerdeki kopukluklar Rönesans'tan kopuşun ilk örneklerini oluşturmuştur.

Fransızlar işgalleri süresince İtalya'nın kültürü ile de ilişki kurmuşlar ve İtalyan bahçelerinden etkilenmişlerdir. Şato duvarları arasında bu bahçe sanatını uygulayamayan Fransızlar, geniş araziler satın alarak bu mimariyi uygulamaya çalışmışlardır. Fransız bahçeleri Mansart, Vau gibi mimarların ellerinde yeni bir karakter kazanmış ve La Nötre ile bahçe sonsuza ulaşarak yeni bir akım ortaya çıkarmışlardır.

Barok akımının doğuşunu oluşturan bahçelerde; merkezi bir aks bahçeyi ikiye ayırır ve etkisi altında bulundururdu. Aksın sonunda kaz ayağı şeklindeki ışınal yollar, sınırları belli olmayan bir şekilde sonsuza doğru ilerledi. Su, bazen yüzlerce fiskiyeden çağlar, bazen durgun bir su aynası şeklinde sukunet verici olur, bazen de kaskatlar şeklinde düzenlemede yer bulurdu. Ana aks üzerinde yürüyüp geriye bakıldığında, binadan hep aynı uzaklıkdaymış hissi verirdi. Herdemyeşil bitkilerden çitler oluşturulurdu. Bahçe içerisinde mutlak bir grotto bulunur ve bu bahçenin her noktasından görülebilecek hakim bir noktada yer alırdı. Heykeller bahçe içerisinde ritmik bir düzenleme içerisinde bulunurdu (AKDOĞAN 1974).

İngiltere'de Fransızlar gibi manzara bahçesinden etkilenmişler fakat iklim ve topoğrafyaları nedeniyle tam manası ile bu bahçe anlayışın uygulayamamışlardır. Ama, kendi topoğrafya ve iklimlerine uygun; geniş çim yüzeyler, sade ve doğayı taklit esası içerisinde naturalistik bahçe akımının doğmasına neden olmuşlardır. Barok ve Rönesans bahçelerindeki formallik naturalistik bahçelerde yerini doğal kıvrımlı, informal su şekilleri, dere ve göletlere bırakmıştır. İngiliz bahçelerinde, bitkiden, araziden, toprak ve sudan büyük ölçüde faydalanma prensibi üzerinde durulmuştur.

Türklerde Bahçe Mimarisi

Cumhuriyet öncesi Türk bahçelerinden günümüze havuz, su yolu, koruluklar ve bazı bahçe döşemelerinden bir kısım detaylar gelebilmiştir. Bahçeye ait bilgileri 18. ve 19. yy'larda Osmanlıların batıya açılması sonucu, yabancı sanatçıların yorumladıkları gravürlerden elde etmekteyiz.

Türklerin bahçeciliğe bazı detay ve anlayışlar dışında sürekli katkıları olmamıştır. Bu olgu yüzyıllarca süren göçebeliklerinin sonucudur. Kışları "Kışlak" denilen ova, vadi veya ırmak kıyısı

gibi alçak yerlerde kurdukları kentsel yerleşimlerine, geçici olarak bakmışlar; yazlarını “yaylak” denilen dağ yamaçlarına kurmuşlardır. Göçebeliklerinin vazgeçilmez unsuru olan çadır hayatı, onlar için kentsel düzenden daha anlamlı bir ifade taşımıştır (EVYAPAN 1972). Yaylaklar bağ ve bahçe konumundadır.

Türk bahçeleri yöresel konumu nedeniyle kendilerinden önce aynı ve yakın çevrede kurulmuş olan bahçelerden de etkilenmiştir. İslam bahçelerinin “cennet bahçesi” kavramı ideali oluşturmuştur. Türk bahçeleri; içerisinde yaşamak, doğanın huzur verici varlığını yakından duymak için oluşturulmuştur. Seyir amaçlı değil fonksiyoneldir. Bir başka deyişle bahçe, oturmak, yiyip içmek, uyumak, dinlenmek, dolaşmak, meyva yetiştirmek vb. etkinliklerin yapıldığı mekan olup, göstermelik değildir. Her bir köşesi ayrı değer taşıyan bahçede geniş düzlüklere yer verilmemiştir.

Konuta bağlı dış mekan bahçe şeklinde ise, konut ve bahçenin birleştikleri kısmın üstü saçak veya çardakla örtülmüş, yerleri taş döşenmiş, yarı açık bir geçit mekanı oluşturulmuştur. Taşlığın önünde fiskiyeli veya sersebilli havuz yer almış, çevresine saksı içerisinde çiçekler dizilmiştir. Bahçe çoğunlukla eğimli olduğundan sedler halinde düzenlenmiştir. Sedlerde yalın ve renk karmaşası gözetmeyen çiçek tarhlarına (lalezarlıklar, gülistanlıklar...),meyva ve sebzeliğe de yer verilmiştir. Ayrıca gölgeli mekanlar yaratma açısından, büyük boylu ve geniş tepeli ağaçlar soliter olarak kullanılmıştır. Geniş çimen ya da sert zemin kaplı alanlar seyrekler. Konuta yakın alanlar ile havuz, çeşme başı gibi alanlarda taş, mozaik vb. döşemeler ile kaplanmıştır(EVYAPAN; 1972).

Cumhuriyet öncesi Türk bahçeleri, alçak gönüllü ölçülerde, bu evrende cennet bahçesinin yaratılmasına uğraşan yalın ama kavramca zengin bir bahçedir. Bazen bağ, av sahası veya koruluklarla bitişik olabilse de, ana bahçe küçük ölçülerde hemen hemen daima loş, gölgeli ve yazın kavuruculuğundan korunmuş, zihinsel dinlenme mekanlarıdır(EVYAPAN 1974).

Türkler 18.yy.'da Avrupa'nın etkisine girinceye kadar bu konut ve bahçecilik anlayışını sürdürmüştür. Genellikle az katlı ve çoğunlukla bahçeli düzen içerisinde yapılan, köşk, konak ve konutların geniş koruluk ve bahçe içerisinde yer alması, kişilerde yeşile duyulan gereksinimi azaltmıştır. Ama zaman içerisinde çeşitli nedenlerden oluşan, kentlere göçün artması ve nüfus artışı ile konuta olan gereksinim artmış ve bahçe içerisindeki konutlar yerlerini büyük apartmanlara ve bahçesiz geniş konutlara bırakmak zorunda kalmıştır. Aynı zamanda kent içerisindeki bostanlık, korkuluk vb. yeşil alanlar imara açılarak, çok katlı yüksek yapılarla yeşil alandan yoksun beton yığınlarına dönüştürülmüştür.

Endüstrileşmenin sonucu olan, kırsal bölgelerden kentsel bölgelere göçlerle oluşan nüfus artışı ve beraberinde getirdiği birçok sorunlardan en fazla etkilenen illerimizden birisi de İstanbul'dur. Bu nedenle ilk konut problemi bu ilimizde yaşanmış ve ilk çözüm örnekleri de burada uygulanmıştır.

İstanbul'da 1950 yıllarında toplu konut yapımına geçilmiş, başlangıçta ön ve arka bahçeye sahip sıra ev tipi az katlı konutlar uygulanmıştır. İmar İskan Bakanlığının ve birçok işçi kooperatifinin uygulamaları Levent 1., 2. ve 3. kısım'da, Koşuyolu Örnektepe'de, örnekleri yapılmıştır (ÇAKIROĞLU; 1978). 1960'larda daha az alana sahip, yapımı daha ekonomik ve Avrupalıların kullandıkları yapı türleri kullanılmaya başlanmıştır. Bunlar daha çok aileyi barındırabilen katlı bloklardır. Emlak Kredi Bankasının Ataköy, İETT Kooperatiflerinin Örnektepe ve İmar İskan Bakanlığının Osmaniye'de uyguladıkları konutlar bu türün ilk örnekleridir.

Şehir merkezlerinde nüfus yoğunluğunun artması, sağlık şartlarını büyük ölçüde etkilemiş, büyük bina blokları şehrin güneşe ve havaya olan ihtiyacını daha da artırmıştır. Özellikle sanayi bölgelerinde şehrin havası insan sağlığını tehdit eder duruma gelmiştir. Ayrıca oluşturulan çarpık

kentleşme, kalabalık ve dinamik hayattan yorgun ve bitkin hale düşen insanın, sinir sistemini bozmuş, toplum düzeninde olumsuz etkilere neden olmuştur. Dolayısıyla açık havaya, gürültüden uzak sakin bir hayata ve doğaya özlem kişileri, şehir dışında bahçeli konutların yapımına itmiştir.

Yukarıda belirtilen nedenler dolayısıyla konut ve bahçe anlayışı değişmiş, kişilerin birlikte yaşadıkları ve ortak yaşama mekanları, yeşil alanları olan siteler, toplukonutlar oluşturulmuştur. Bu konutlar kişilerin zevk ve isteklerinin farklılıkları yanında, ekonomik açıdan da farklılıklar göstermektedir.

Değişen konut bahçeleri anlayışını sosyo-ekonomik ve kültürel yapıdan gösterdiği farklılıkları örnekler üzerinde inceleyebiliriz.

4. ÖRNEKLE SOSYO-EKONOMİK VE KÜLTÜREL YAPIYA GÖRE KONUT BAHÇELERİNİN (İSTANBUL ÖRNEKLERİ) İNCELEMESİ

4.1 Üst Gelir Grubu Konut Bahçeleri (Villa Bahçeleri)

Villa bahçeleri genelde konut alanı ve bahçe mekanının büyüklüğü açısından diğer konut türlerinden farklılık göstermektedir. Aynı zamanda bahçeler, fonksiyon, içerik, bitkisel donatı ve kullanılan malzeme açısından da farklı bir düzenlemeye ve lüks olarak nitelendirilecek özelliklere sahip olabilmektedir. Zaman içerisinde yapılması gereken bakım ve özen açısından da en başarılılarının, villa bahçeleri olduğu söylenebilir. Bahçede ortak kullanım alanları azalmakta ve villa sakinlerine ait yeşil alanların miktarı daha da artmaktadır.

Naile Sultan Korusu Vilları Bahçesi Örneği

Naile Sultan Korusu Villaları, İstanbul'un Rumeli yakasında, Beşiktaş ilçesine bağlı Ortaköy semtinde ve Boğaziçi'ne bakan sırt üzerinde yer almaktadır.

18700 m² (1.87 Ha)'lik bir alan içerisinde, her biri dört daireden oluşan onbir villa bulunmaktadır. Aile büyüklüğü 5 kişi kabulünden nüfusu, 220 kişi ve nüfusun %12'si 0-12 yaş grubu çocuk kabulünden, 17 adet çocuğun bulunduğu hesaplanmıştır.

Eğimli bir arazi üzerinde, 5 kademede biçimlendirilen villaların, üçüncü terasında bahçenin ortak kullanım alanı olan yüzme havuzu ve oturma-dinlenme mekanı vardır. Bu alan haricinde, bahçenin kalan diğer kısımları, villaların özel bahçeleri konumundadır.

Tablo 1 ve Tablo 2'den de anlaşılacağı üzere, bahçede spor ve çocuk oyun alanına yer verilmemesi ve dinlenme alanı, hobi bahçesi v.b. rekreatif amaçlı fonksiyonların yetersiz olması sebebiyle, alanın %75.4'ünü kaplayan yeşil alanların ancak % 4.5'lik konut alanı, %9.2'lik bölümü ise sert zemin olarak nitelendirdiğimiz (yaya yolu araç yolu,otopark, merdiven....) alanlarına ayrılmıştır (Tablo 1).

Kişi başına düşen aktif yeşil alan miktarı 64.2 m²/kişi olarak hesaplanmıştır. Bunun 3.8 m²/kişi'si aktif yeşil alanı 60.4 m²/kişi'si ise pasif yeşil alandır. Grafik 1 ve 2'de belirtildiği gibi olması gereken aktif yeşil alan miktarı %33 iken mevcut aktif yeşil alan miktarı %4.5'dir. Bu iki oran arasında %26.5'lik bir açık bulunmaktadır.

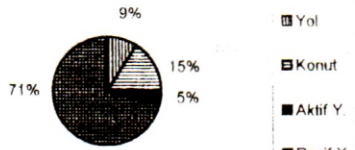
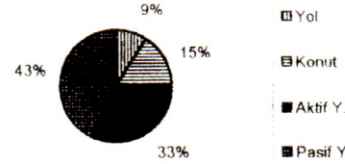
Tablo 1: Naile Sultan Korusu Villaları mevcut alan kullanım değerleri

ARAZİ KULLANIM FONKSİYONLARI	FONKSİYON YÜZÖLÇÜMLERİ		
	M ²	Ha	%
KONUT PARSEL ALANI	2.886	0.28	15.4
YEŞİL ALAN	14.134	1.41	75.4
Dinlenme Alanı (Havuz ve Çevresi)	846	0.08	4.5
Pasif Yeşil Alan	13.388	1.33	70.8
YOL ALANI	1.730	0.17	9.2
Araç Yolu	910	0.09	4.8
Yaya Yolu	382	0.03	2.0
Otopark	438	0.04	2.3
TOPLAM BRÜT ALAN	18.700	1.87	100

Tablo 2: Naile Sultan Korusu Villaları bahçesinde standartlarca min. olması gereken minimum alan kullanım oranları ve farkları

FONKSİYONLAR	NÜFUS kişi	STANDARTLAR m ² /kişi	MİNİMUM m ²	UYGULAMADAKİ FARK m ²	%
Çocuk Oyun Alanı	17	1.5	25.5	- 25.5	80
Spor Alanı	220	1.5	330	- 330	7.0
Dinlenme Alanı, Hobi Bahçesi v.b.	220	5	1100	- 264	23.5
TOPLAM AKTİF YEŞİL ALAN	220	7	1540	- 694	32.9

Villalara denizden bakıldığında; koruluğun yoğun yeşil etkisinin artırılması düşünülerek bitkisel planlama gerçekleştirilmiş, ancak söz konusu alan içerisinde Boğaziçi'nin karakteristik bitkilerine erguvan (*Cercis silquastrum*), fıstık çamı (*Pinus pinea*), servi (*Cupressus sempervirens*) gibi bitkilere birkaç adet dışında yer verilmemiştir. Bunun yanında form, tekstür, renk ve ölçü açısından bitkisel materyal ile çeşitli kompozisyonlar oluşturulmuş ve bahçe, içerisinde yaşanan, huzur veren, sakin olduğu kadar aynı zamanda da canlı, hareketli bir görünüm kazanmıştır.

Grafik1: Naile Sultan Korusu Villaları Bahçesinin Mevcut Alan Kullanım Oranları**Grafik2:** Naile Sultan Korusu Villaları Bahçesinde Standartlarca Olması Gereken min. Alan Kullanım Oranları ve Farkları

Villaların ortak kullanım alanı olan havuz ve çevresinde, çim alanlar bırakılarak bahçe bütününde kitle-boşluk arasındaki denge sağlanmıştır. Bu alan içerisinde güneşlenmeyi engelleyecek ve gölge sağlayacak boylu ve geniş tepeli ağaçlara, düzenleme içerisinde yer verilmemiştir.

Merdiven ve istinad duvarları çevresinde, şevlerde, çalı, yer örtücü ve sarılıcı bitkilerle, bu alanların mimari etkilerini giderici, renkli ve yumuşak kompozisyonlar düşünülmüş ve kaya bahçesi niteliğinde yer yer küçük ve görünümleri oldukça hoş mekanlar oluşturulmuştur. İstinad duvarları ve merdiven kenarlarında herdemyeşil bitkiler (*Fatsia japonica*, *Laurus nobilis*, *Laurocerasus officinale*...) taşın gri renginin yarattığı etkiyi yumuşatmaktadır. Mimari etkinin giderilmesi için kabarık ve canlı görünümlü bitkisel materyal (*Tamarix sp.*, *Acanthus mollis*, *Veronica sp.* ...) kullanılmış, hatta bazı yerlerde sarılıcı bitkiler ile (*Hedera helix*, *Ampelopsis sp.* ...) bu mimari elemanlar tamamen kuşatılarak, mimari görünüşleri yok edilmiştir. Bu tür planlama mimari doku ile yeşil doku arasında birlik ve dengeyi sağlanmasına yardımcı olmuştur.

Villaların özel bahçeleri arasında bölücü eleman olarak, küçük boylu bitkiler ve yer örtücüler kullanılmış iki bahçe arasında kod farkı yaratılarak, bahçe hissetirmeden farklı mekanlara ayrılmıştır. Arka bahçelerinde kaya bahçeleri oluşturulmuş, teraslarda ve bahçenin bitiş noktalarını vurgulayan alanlarda ilginç soliter bitkilere (*Betula alba*, *Sophora japonica*, *Magnolia soulangeana*...) yer verilmiştir.

Bahçe genel görünüm itibarı ile bitkisel kompozisyon, kitle-boşluk ve bitkisel çeşitlilik açısından olumlu ve bakımlı olarak gösterilebilir. Ancak bahçede gri ve sarı alacalı renkli bitkilerin (*Euonymus japonica*, *Cineraria maritima*...) bir arada kullanımı ve gri taş duvarların önünde gri renkli bitkilerin (*Salvia officinalis*...) kullanımı sonucu detaylarda olumsuzluklar görülmektedir.

Çubuklu Villaları Bahçesi Örneği

Çubuklu Villaları İstanbul'un Anadolu Yakasında, Çubuklu semtinde ve Boğaziçi'ne bakan sırt üzerinde yer almaktadır. Boğaziçi'nin eşsiz manzarasına hakim olan bu alanın yanında bulunan Hidiv Kasrı Koruluğu'nun bir uzantısı konumundadır.

Bahçenin yol ile tepe noktası arasında 54 m'lik kod farkının bulunduğu, 22600 m² (2,26 Ha)'lık bir alan içerisinde, üç farklı tipteki toplam 7 villa, kuzey bakısına hakim bir konusundadır. Aynı zamanda alan içerisinde II.dereceden tarihi eser olan ve ünlü soprano Leyla Gencer'in doğduğu ev de restore edilerek, konut olarak kullanıma açılmıştır. Buradan yola çıkarak aile büyüklüğü 5 kişi kabulünden, toplam nüfusun 45 kişi, nüfusun %12'sinin çocuk olduğu kabulünden de, 6 çocuk bulunduğu hesaplanabilir.

Çok eğimli bir arazi üzerinde oluşturulan villaların ortak kullanım alanları olan yüzme havuzu ve dinlenme alanları beşinci en üst terasta yer almaktadır. Dördüncü terasta üç villa, üçüncü terasta ise dört adet villa, ikinci terasta tarihi eser olan bina yer almaktadır. Birinci terasta, kayıkların çekildiği kayıkhanesi vardır. Burası yol kodundan deniz koduna kadar inmekte ve etrafı istinad duvarları ile çevrili bulunmaktadır.

Tablo 3 ve Tablo 4'den de anlaşılacağı üzere yerleşim alanı içerisinde çocuk oyun alanı ve spor alanı bulunmamasına rağmen, aktif yeşil alan miktarı standartların üzerinde öngörülmüştür. 2.26 Ha'lık alan içerisinde az sayıda konut alanına yer verilmesi ve dolayısıyla nüfusun az tutulması, kişi başına düşen aktif ve pasif yeşil alanların artmasına neden olmuştur.

Bahçenin %5.53'ünü konut alanları, %17.65'ini yol alanı kaplamaktadır. Aktif ve pasif yeşil alanların toplamı ise alanın % 74.2'si kadardır. Kişi başına düşen yeşil alan miktarı 385 m²/kişi olarak hesaplanmıştır. Bu oranın 13.3 m²/kişi'si aktif yeşil alan, 317.7 m²/kişi'si ise pasif

yeşil alandır. Buradan da anlaşılacağı üzere bu oranlar kişi başına 7 m²/kişi olan yeşil alan standartlarının oldukça üzerindedir.

Tablo 3: Çubuklu Villaları mevcut alan kullanım değerleri

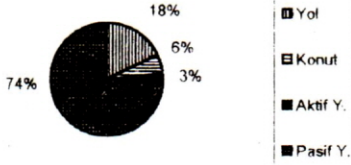
ARAZİ KULLANIM FONKSİYONLARI	FONKSİYON YÜZÖLÇÜMLERİ		
	M ²	Ha	%
KONUT PARSEL ALANI	1250	0.12	5.53
YEŞİL ALAN	17350	1.73	76.85
Dinlenme Alanı	600	0.06	2.65
Pasif Yeşil Alan	16770	1.67	74.20
YOL ALANI	3990	0.39	17.65
Araç Yolu	3780	0.37	16.70
Yaya Yolu	210	0.02	0.95
Otopark			
TOPLAM BRÜT ALAN	22610	2.26	100

Tablo 4: Çubuklu Villaları bahçesinde standartlarca olması gereken min. olması gereken minimum alan kullanım oranları ve farkları

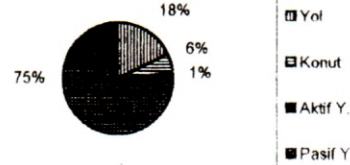
FONKSİYONLAR	NÜFUS kişi	STANDARTLAR m ² /kişi	MİNİMUM m ²	UYGULAMADAKİ FARK m ²	%
Çocuk Oyun Alanı	6	1.5	9	- 9	0.04
Spor Alanı	45	1.5	68	- 68	0.30
Dinlenme Alanı, Hobi Bahçesi v.b.	45	5	225	+ 375	0.99
TOPLAM AKTİF YEŞİL ALAN	45	7	315	+ 285	1.40

Bahçede geneline doğal ve kavisli çizgisellik hakimdir. Yaya yolları kavisli çizgisellik içerisinde ve eğime oturarak gerçekleştirilmiş ve kaplama malzemesi olarak doğal taş seçilmiştir. Teraslar arasındaki kod farkları şev ve şevlerde oluşturulan kaya bahçeleri ile giderilmeye çalışılmıştır. İstinad duvarları, merdiven, oturma mekanları ve yaya yolları malzeme uyumu ve birliği sağlanmıştır.

Grafik3: Çubuklu Villaları Bahçesinin Mevcut Alan Kullanım Oranları



Grafik4: Çubuklu Villaları Bahçesinde Standartlarca Olması Gereken min. Alan Kullanım Oranları ve Farkları



Bahçe içerisinde ki istinad duvarları ve oturma mekanlarında tasarlanan barbekülerle, villa sakinlerinin yaşama mekanları bahçeye taşınarak bahçenin kullanılabilirliği artırılmıştır. Bahçede yer yer su oyunlarına rastlamak mümkündür. Su oyunları, nilüfer havuzu, çeşme, kaskatlı kanal ve gölet şeklinde düşünülmüş, aynı zamanda bu alanlar oturma mekanları ile birlikte düzenlenerek zenginleştirilmiş ve kullanılabilirliği artırılmıştır. Böylece bahçe içerisinde süpriz mekanlar tasarlanmış ve ilginçlik sağlanmıştır. Bitki materyali açısından zengin bir tasarıma sahip olan Çubuklu Villaları bahçesi, yol ve denizden bakıldığında yoğun yeşil etki yaratması ve Hıdiv Korusunun devamlılığının sağlanması düşünülerek planlanmıştır. Oturma mekanları ve villalar arasında bırakılan çim alanlar ile kitle-boşluk etkisi sağlanmıştır. Teraslar arasındaki bazen 9 m'ye varan yüksek istinad duvarlarının yoğun taş etkisi, hafif tekstürlü bitkilerle kapatılmaya çalışılmıştır. Aynı zamanda duvarlar içerisinde gerçekleştirilen kademe ve çiçekliklerde kullanılan sarkıcı, sarılcı bitkilerle duvar, yeşil bir görünüme bürünmüştür. Duvar üzerinde kullanılan hafif tekstürlü bitkiler mekana canlılık, ışıklılık ve hareketlilik kazandırmıştır.

Kompozisyon içerisinde yer alan hafif ve kaba tekstürlü bitkilerin kontrast yaratacak şekilde kullanılması, mekana ilginçlik sağlamaktadır. Bitkiler bordo, gri, açık ve koyu yeşil yaprak renkleri (*Berberis thunbergii atropurpurea*, *Salix babylonica*, *Cupressus sempervirens...*), sonbahar yaprak renkleri (*Liriodendron tulipifera...*) ile dal ve gövde renkleri (*Betula alba*, *Cornus mas...*), çiçek renkleri (*Cersis siliquastrum*, *Nerium oleander*, *Lagerstromia indica...*) için kullanılmıştır. Mekanları kapatmak, kuşatmak, gizlemek amacıyla çeşitli ölçülerde ve formlarda bitkilere yer verilmiştir. Kaya bahçelerinde çoğunlukla örtücü, sürünücü, yayılcı, küçük boylu bitkiler ile yuvarlak ve sivri formlu bitkiler kullanılmıştır.

Çubuklu Villaları bahçesi; kullanılan bitki materyali ve kompozisyonu açısından çevre ile uyumlu, ilginç ve Boğaz'ın karakteristik özelliklerini taşıyan bir yapıdır. Oturma mekanına yakın çevrelerinde ve kaya bahçelerinde ekzotik bitki türleri ile oldukça zengin bir yapı sergilemektedir. Oturma mekanı, yaya yolu ve istinad duvarlarında kullanılan malzemeler bir birlik içerisinde tasarlanmış ve uygulanmıştır. Süpriz mekanlarla bahçe oldukça ilginç ve çekici hale gelmiştir. Bahçenin son derece bakımlı olması, bahçenin tasarımı esnasında düşünülen detayların aynen korunmasına neden olmaktadır.

4.2 Orta Gelir Grubu Konut Bahçeleri (Toplu Konut Bahçeleri)

Hızla artan konut ihtiyacına cevap verebilmek amacıyla, çok katlı bloklardan oluşan ve ortak kullanım alanlarına sahip blokların biraraya gelmesi sonucunda toplu konut kavramı oluşmuştur. Günümüzde yapımları hızla artan toplu konutlar; birçok binanın bir arada yapılması ve kat adedi fazlalığı nedeniyle daha ucuz olmakta, ortak kullanım alanları nedeniyle daha az alan içerisinde yer alabilmekte ve dolayısıyla daha geniş bahçe kullanımına ucuz olanaklarla sahip olunabilmektedir.

Çalışmamızda İstanbul'da oluşturulan iki toplukonut örneği (Akatlar Maya Sitesi ve Alarko Alkent Toplukonutları) ele alınarak, günümüz toplukonutlarının bahçe anlayışı irdelenmiştir. Bahçede yer alan fonksiyonlar, donatılar ve bitkisel materyal peyzaj tasarım ilkeleri açısından irdelenmiştir.

Akatlar Maya Sitesi Bahçesi Örneği

Akatlar Maya Sitesi, İstanbul'un Rumeli yakasında, Levent semtinde, Akatlar mekiinde kurulmuştur. 80 800 m² (8.08 Ha)'lik alan içerisinde ,idare binası, lokal binası, II.dereceden tarihi eser sayılan konut ve 20 konut bloğundan oluşan toplam 23 adet yapıdan oluşmaktadır. Bloklar altı normal kat ve bir zemin kat olmak üzere yedişer katlıdır. Her katta ikişer daireden, her blokta 14 daire ve site genelinde ise toplam 280 daire bulunmaktadır. Aile büyüklüğü 5 kişi kabulünden, site

nüfusunun 1400 kişi, nüfusun %12'sinin 0-12 yaş grubu çocuk olduğu kabulünden ise 168 çocuk bulunduğu hesaplanmıştır.

Tablo 5'ten de anlaşılacağı üzere alanın %9,2'sini binalar işgal etmektedir. %20'si yol alanı olarak kullanılan bahçede yeşil alanlar alanın %70.8'ini kaplamaktadır. Yeşil alanların %8.4'ü aktif yeşil alan, %62.5'i pasif yeşil alan olarak değerlendirilmiştir.

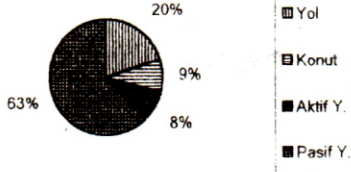
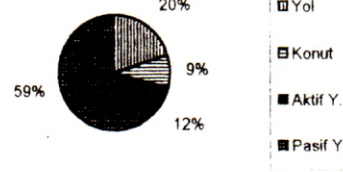
Tablo 5: Akatlar Maya Sitesi mevcut alan kullanım değerleri

ARAZİ KULLANIM FONKSİYONLARI	FONKSİYON YÜZÖLÇÜMLERİ		
	M ²	Ha	%
KONUT PARSEL ALANI	7343	0.73	9.21
Blok Alanı	6502	0.65	8.14
İdari Binası	420	0.04	0.52
Lokal Binası	121	0.01	0.15
Tarihi eser	300	0.03	0.40
YEŞİL ALAN	57357	5.74	70.86
Çocuk Bahçesi	842	0.08	1.16
Dinlenme Alanı	1265	0.13	1.58
Spor Alanı	2315	0.23	2.85
Havuz ve Çevresi	2364	0.23	2.85
Pasif Yeşil Alan	50571	5.07	62.5
YOL ALANI	16100	1.61	19.9
Araç Yolu	5296	0.53	6.55
Yaya Yolu	6800	0.68	8.43
Otopark	4004	0.40	4.95
TOPLAM BRÜT ALAN	80800	8.08	100

Tablo 6: Akatlar Maya Sitesi standartlarca olması gereken min. alan kullanım oranları ve farkları

FONKSİYONLAR	NÜFUS kişi	STANDARTLAR m ² /kişi	MİNİMUM m ²	UYGULAMADAKİ FARK m ²	%
Çocuk Oyun Alanı	168	1.5	252	+ 590	0.42
Spor Alanı	1400	1.5	2100	+ 215	2.65
Dinlenme Alanı, Hobi Bahçesi v.b.	1400	5	7000	- 3371	8.66
TOPLAM AKTİF YEŞİL ALAN	1400	7	9800	- 3014	12.12

Akatlar Maya Sitesinde aktif yeşil alanlar, standartlarca öngörülen miktarın altında yer almaktadır. Mevcut yeşil alanlar alanın %8,4 iken, olması gereken %12'dir (Grafik 5,6). Standartlarca öngörülen çocuk oyun alanı ve spor alanı m²'lerinden daha fazla olmasına rağmen, dinlenme alanı, hobi bahçesi gibi aktif yeşil alanlar içerisinde değerlendirilen bu mekanlar; site içerisinde yeterli oranlarda gerçekleştirilememiştir (Tablo 6).

Grafik 5: Akadlar Maya Sitesi Mevcut Alan Kullanım Oranları**Grafik 6:** Akadlar Maya Sitesinde Standartlarca Olması Gereken min. Alan Kullanım Oranları ve Farkları

Akadlar Maya Sitesinde kişi başına düşen mevcut yeşil alan miktarı $41 \text{ m}^2/\text{kişi}$ 'dir. Bu oranın $36 \text{ m}^2/\text{kişi}$ sini pasif yeşil alanlar, $5 \text{ m}^2/\text{kişi}$ sini yeşil alanlar oluşturmaktadır. Pasif yeşil alan olarak yeterli ölçüde alana sahip olan site, aktif yeşil alanlar itibarı ile yetersizdir. Alanın % 70,8 yeşil alandır. Bu oranının % 62,5'ini pasif yeşil, % 8,4'ünü aktif yeşil alanlar oluşturmaktadır. Aktif yeşil alanlar minimum, alanın % 12'sini kapsamaması gerekmektedir (Tablo 5,6).

Siteyi doğu ve batı olarak ikiye ayıran araç yolunun her iki yanında konutlar yer almaktadır. Alan kuzey-güney yönlerinde hissedilir bir eğime sahiptir. Eğimli alanlarda oluşturulan yaya yolları, arazi eğimine oturtulmadan düzenlenmiş ve dolayısı ile bitkisel materyalden yoksun istinat duvarları ile, alan içerisinde mimari görünümün ön plana çıkarılmıştır. Eğimli alanlarda, şev tutucu bikiler yerine, ibrelili ağaçlardan (*Pinus pinea*, *Cupressus sempervirens...*) oluşan bir plantasyona yer verilmiştir. Binaların mimari görünümünü yumuşatmak, toz, gürültü ve rüzgarı engellemek amacı ile görsel ve işlevsel fonksiyonlu bitkisel materyale yer verilmemiştir. Alan içerisinde kullanılan bitkisel materyalin çalı ağırlıklı olması, boylu bitkilere daha az oranda yer verilmesi ve binalar arasında geniş çim alanlar bırakılması, çocuk oyun alanı, spor alanı ile dinlenme alanlarında gölge amaçlı boylu ağaçların bulunmaması gibi etkenler, bahçe içerisinde kitle-boşluk açısından orantısız bir tasarım oluşmasına neden olmuştur. Ana aks boyunca yol ağacı olarak düzenlenen boylu ağacın (*Platanus orientalis*) dikim aralıklarının geniş tutulması bu olumsuzluğu desteklemekte ve aynı zamanda alle etkisinden uzaklaştırmaktadır.

Çocuk oyun alanlarında yer alan oyun aletleri 7-14 yaş grubu için yetersiz kalmaktadır. Site içerisinde informal, formal çizgilere sahip olan alanlar birlik oluşturamamakta ve dolayısıyla mekanların tümünde uyumsuzluğa, hoşnutsuzluğa neden olmaktadır. Yaya yollarında kullanılan döşeme malzemesinin parçalı yapıda ve uyumsuz renklerin bir arada kullanılması dolayısıyla monotonluk ve hoşnutsuzluk yarattığı gözlenmiştir.

Alarko Alkent Toplukonut Bahçesi Örneği;

Alarko Alkent Toplukonutları İstanbul'un Rumeli yakasındaki, Etiler semtinde yer almaktadır. Ortalama % 6 ila 10 arasında eğime sahip 170312 m^2 (17.03 Ha)' lik bir alan içerisinde; 37 konut bloğu, lokal ve çarşı binalarından oluşmaktadır. Her katta dörder daire bulunan 4 ve 6 katlı iki tip bloktan oluşan alanda toplam 712 daire yer almaktadır.

Bir aile büyüklüğününün 5 kişi olduğu kabulünden, nüfusu 3560 kişidir, nüfusun %12'sinin 0-12 yaş grubu çocuk sayısı 427 çocuk olarak hesaplanmıştır.

Toplulukonutlar kuzey-güney istikametinde uzanan arazi üzerinde planlanmıştır. Arazi doğu-batı doğrultusunda orta dereceli bir eğime sahiptir. Alanın % 9,5'ini binalar kaplamakta, % 16,1'i yol ve otopark alanı, % 74,1'i ise yeşil alan olarak kullanılmaktadır. Yeşil alanların % 64,8'i pasif yeşil, % 9,3'ü ise aktif yeşil alan olarak değerlendirilmektedir (Tablo 7). Aktif yeşil alanlar içerisinde yer alan çocuk oyun alanları standartların üzerinde öngörölmüş ve alanın % 0,83'ünü kaplamaktadır. Spor ve dinlenme alanları ise standartların altında planlanmıştır (Tablo 8). Bu nedenle aktif yeşil alanlar, alanın %15'ini kaplaması gerekirken 8948 m²'lik bir eksikle % 9,3'ünü oluşturmaktadır (Grafik 7,8).

Alarko Alkent Toplulukonutlarında kişi başına 40.0 m²/kişi'lik yeşil alan düşmektedir. Bu miktarın 4.5 m²/kişi'si ise pasif yeşil alan miktarıdır.

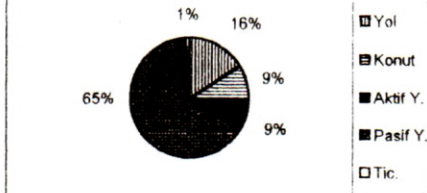
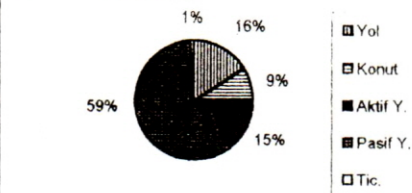
Simetriden uzak, serbest düzen içerisinde oluşturulan peyzaj düzenlenmesine sahip olan toplulukonut alanında; binalar arasında sıkışmış, güneşsiz ve içe dönük mekanlar yer almaktadır. Yaya yolları ile oldukça parçalanmış olan yeşil alanlar, kitle-boşluk ilişkisi düşünülmeden planlanmış durumdadır. Ana caddeye yakın konumda planlanan çocuk oyun alanı tüm binalardan eşit ulaşım ve görüş açısına sahip değildir. Yaya yollarının birleşim noktalarında ve binalar arasında sıkışan, toplulukonutun toplanma ve dağılma mekanları olarak tasarlanan meydanlar; içe dönük, güneşsiz ve bitkisel donatı açısından zayıf durumdadır. Dolayısıyla alan içerisinde yer alan mimari elemanlar ve sert zeminler donimant bir karakter kazanmakta ve tekrar eden bir düzen içerisinde planlandığından monotonluk hissi yaratmaktadır.

Tablo 7: Alarko Alkent toplulukonut alanı mevcut alan kullanım değerleri

ARAZİ KULLANIM FONKSİYONLARI	FONKSİYON YÜZÖLÇÜMLERİ		
	M ²	Ha	%
KONUT PARSEL ALANI	14439	1.44	8.30
Ticaret (Çarşı)	1462	0.14	0.85
Sosyal Tesis (Lokal)	400	0.04	0.35
YEŞİL ALAN	126346	12.63	74.10
Çocuk Bahçesi	1425	0.14	0.83
Dinlenme Alanı	10050	1.00	5.90
Spor Alanı	2350	0.23	1.37
Yüzme Havuzu ve Çevresi	547	0.05	0.32
Pasif Yeşil Alan	113740	11.03	64.80
YOL ALANI	27474	2.74	16.13
Araç Yolu	8250	0.82	4.80
Yaya Yolu	17137	1.71	10.00
Otopark	2087	0.21	1.22
TOPLAM BRÜT ALAN	170312	17.03	100

Tablo 8: Alarko Alkent toplu konut Alanı standartlarca olması gereken min. alan kullanım oranları ve farkları

FONKSİYONLAR	NÜFUS kişi	STANDARTLAR m ² /kişi	MİNİMUM m ²	UYGULAMADAKİ FARK m ²	%
Çocuk Oyun Alanı	427	1.5	640	+785	0.37
Spor Alanı	3560	1.5	5360	-2990	3.14
Dinlenme Alanı, Hobi Bahçesi v.b.	3560	5	17800	-5603	10.65
TOPLAM AKTİF YEŞİL ALAN	3560	7	24920	-8948	14.63

Grafik 7: Alarko Alkent Toplukonut Alanı Mevcut Alan Kullanım Oranları**Grafik 8:** Alarko Alkent Toplukonut Alanında Standartlarca Olması Gereken min. Alan Kullanım Oranları ve Farkları

Alanın kuzey-batısında yer alan lokal binası, yüzme havuzu ve tenis kortu, mini futbol sahsı gibi spor alanları binalara oldukça yakın bir düzen içerisinde yer almaktadır. Bu alanlarda binalardan görünümünü ve gürültülerini engelleyici amaçlı düzenlenmiş boylu ve herdem yeşil bitkisel donatı bulunmamaktadır.

Toplukonut sakinlerinin kullanımına açık olarak tasarlanan spor alanlarının (tenis, futbol, yüzme havuzu) ve lokal binası özel bir işletmeci tarafından kullanılması ve ücret karşılığında bu alanlardan yararlandırılması, tasarımın amaç dışı kullanılmasına neden olmaktadır. Aynı zamanda alanın peyzaj projesinde öngörülen bitkisel donatının uygulama aşamasında birçoğunun gerçekleştirilemediği tespit edilmiştir. Uygulanmış olan bitkisel donatı içerisinde renk, tekstür, form ve ölçü bakımından birliktir söz etmek olası değildir. Oldukça geniş yüzeyler üzerinde uygulanan çim alanların, bakımları esnasında karşılaşılan zorluklar nedeni ile görünümü itibarıyla bozulmuş durumdadırlar.

Mimari bir çözümle otopark alanlarının bina içlerine taşınması ve daha geniş yeşil alanlar elde edilmesi iyi bir tasarım örneği oluşturmaktadır. Fakat otopark girişlerinde yer alan rampa duvarları, bitkisel donatı ile yumuşatılmadığından, hiçbir estediği olmayan beton görünümü ön plana çıkmaktadır. Alan içerisinde mimari detayların bu ve buna benzer nedenlerle bitkisel donatıdan yoksun olmaları veya form, biçim ve ölçü bakımından yanlış seçimleri dolayısıyla, dominant karakterde olduğu söylenebilir. Sert zemin malzemelerinde, çok renkli ve küçük parçalı malzeme seçilmesi, mekan içerisindeki malzeme bütünlüğünü bozmakta ve kişiler üzerinde çok hareketlilik ve huzursuzluk hissi yaratmaktadır.

Alan içerisinde yer alan hemen hemen tüm mekânlarda su ögesinin kullanılması, huzur verici bir ortam ve serinlik hissi yaratmaktadır. Su ögesi bazen ince bir kanal, formal bir havuz

veya informal düzenlemede oluşturulmuş gölet şeklinde yer almaktadır. Su ögelerinin tümü oturma mekanları ile birlikte tasarlanmış ve kent mobilyaları ile desteklenerek zengin ve fonksiyonel hale getirilmiştir.

4.3 Alt Gelir Grubu Konut Bahçeleri (Gecekondu Bahçeleri)

Sözlük anlamı ile; “izinsiz olarak hemen bir gecede çatıverilen yapı” (İŞBİR, 1986), 775 sayılı Gecekondu Kanununa göre hukuki anlamı; “imar ve yapı işlerini düzenleyen mevzuata ve genel hükümlere bağlı kalmaksızın, kendine ait olmayan arazi veya arsalar üzerine (hazine, belediye şahıs...) sahibinin rızası olmaksızın yapılan izinsiz yapılar (madde 2)”, sosyolojik yönden tanımı ise; “birtakım kişilerin genellikle kendilerinin olmayan topraklar üzerinde, kısa zamanda izinsiz, imar mevzuatına aykırı ve sağlık şartlarından yoksun olarak yapılmış veya yaptırılmış yapılar” (YASA 1970)’a gecekondu denilmektedir.

İlk önceleri tenha bölgelerde oluşturulan gecekondu, kentsel gelişimin bir sonucu olarak zamanla kent dokusuna dahil edilmişlerdir. Günümüzde çoğu gecekondu bölgesini, yoğun kent dokusu içerisinde, yani yüksek katlı binalarla çevrili alanlar içerisinde yer aldığı görülmektedir.

Dikilitaş Gecekondu Bölgesi Konutları Bahçesi Örneği

Dikilitaş Gecekondu Bölgesi, İstanbul’un Rumeli yakasında, Beşiktaş ilçesinde, Darphane mevkiinin alt bölgesinde yer almaktadır. Çoğunluğu harabe görünümü konutlardan oluşan alan 29000 m² (2,9 Ha)’dır. Alan içerisinde 82 konut parseli bulunmaktadır. Kalabalık bir aile yapısına sahip olduğu düşünülen gecekondu konutlarının aile büyüklüğü 6 kişi kabulünde, nüfusunun 500 kişi olacağı ve bu nüfusun %12’sinin 0-12 yaş grubu çocuk olacağı kabulünden, 60 çocuk bulunacağı hesaplanmıştır.

Gece konduların çoğunluğu, bölgedeki parsellerin pahalı ve değerli olması nedeniyle çok küçük alanlarda ve bahçesiz bir düzen içerisinde oluşturulmuştur. Etraflarında lüks ve imarlı binalar olmasına rağmen; bir yolu bile olmayan gecekondu, sakinlerince oluşturulan patika benzeri toprak yollarla ulaşılmaktadır. Bahçeye sahip ender konutlarda, bahçe daha çok konutun içerisinde gerçekleştirilemeyen faaliyetler için (kömürlük, depo, çamaşırılık, wc...) kullanılmaktadır. Bahçenin etrafı basit malzemelerle (teneke, biriket...) çevrelenerek sahiplilik sağlanmaya çalışılmıştır.

Yapılaşma süreci içerisinde sadece barınma ihtiyacı düşünüldüğünden dolayı, alan içerisinde halkın kullanabileceği aktif yeşil alanlar bulunmamaktadır (Tablo 9). Nüfusa göre standartlarca olması gereken çocuk oyun alanı, spor alanı vb. etkinlikler bulunmadığı için çevredeki imarlı alanlar için oluşturulan park, çocuk oyun alanı gibi alanlardan faydalanmak zorunda kalmaktadır. Bu alanlar için standartlarca olması gereken toplam alanın % 12’i kadar bir alana ihtiyaç bulunmaktadır (Tablo 10).

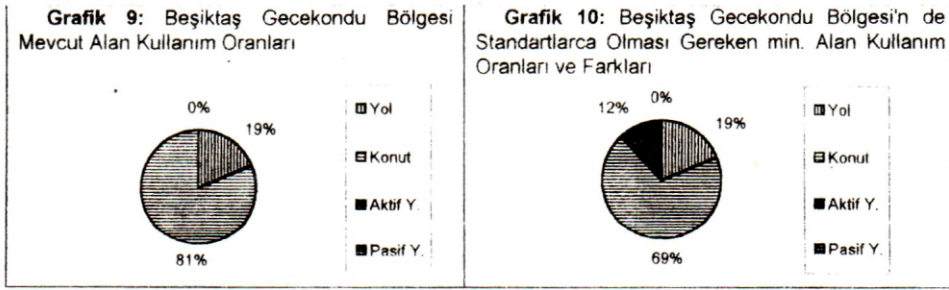
Tablo 9: Beşiktaş gecekondu bölgesinde mevcut alan kullanım değerleri

ARAZİ KULLANIM FONKSİYONLARI	FONKSİYON YÜZÖLÇÜMLERİ		
	M ²	Ha	%
KONUT PARSEL ALANI	23600	2.36	81.38
YEŞİL ALAN	-	-	-
YOL ALANI	54400	0.54	18.62
TOPLAM BRÜT ALAN	29000	2.9	100

Tablo 10: Beşiktaş gecekondü bölgesinde standartlarca olması gereken min. alan kullanım oranları ve farkları

FONKSİYONLAR	NÜFUS kişi	STANDARTLAR m ² /kişi	MİNİMUM m ²	UYGULAMADAKİ FARK m ²	%
Çocuk Oyun Alanı	60	1.5	80	- 80	0.28
Spor Alanı	500	1.5	750	- 750	2.58
Dinlenme Alanı, Hobi Bahçesi v.b.	500	5	2500	- 2500	8.62
TOPLAM AKTİF YEŞİL ALAN	500	7	3500	- 3500	12.06

Grafik 9'da görüldüğü üzere mevcut alan kullanım değerlerinde, konut ve yol alanları tüm alanı kaplamaktadır. Kişi başına düşen yeşil alan miktarı sıfırdır. Standartlarca olması gereken alan kullanım değerleri Grafik 10'da belirtilmiştir.



Bahçeye sahip ender birkaç konutta ise; bahçe içerisinde estetik açıdan bir düzenleme yerine fonksiyonellik ve işlevsellik düşünülerek oluşturulduğu görülmektedir. Bitkilerin seçimlerinde ve birbirleri ile olan ilişkilerinde renk, tekstür, form ve ölçü gibi ilkeler söz konusu değildir. Bahçede kullanılan duvar, merdiven, döşeme elemanı gibi mimari elemanlar, en ilkel malzemelerle ve estetik kaygıdan yoksun bir şekilde düzenlenmiştir. Bahçe içerisinde daha çok meyva ağaçlarına ve çiçekli süs bitkilerine yer verilmiştir. Kırsal bölgelerdeki bahçe anlayışının, kentsel mekanlara taşınmış halini, gecekondü bahçelerinde görmek olasıdır.

4.4 İmar İskan Bakanlığınca Oluşturulan Gecekondü Önleme Bölgeleri Konut Bahçeleri

Gecekondü Önleme Bölgeleri (GÖB), ülkemizde aşırı nüfus artışı ve kırsal bölgelerden kentsel bölgelere göçlerin artması ile, gün geçtikçe büyüyen gecekondü sorununa çözüm bulmak amacıyla 775 sayılı Gecekondü Yasası uyarınca oluşturulmuştur.

Amacı; 775 sayılı yasanın yürürlüğe girdiği tarihten (1966) itibaren gecekonduları yıkılan nüfusu yerleştirmek, kente yeni göçen ve gecekonduşalacak nüfusa konut sunmak (gecekondulaşmayı önlemek) konut sorununun çözümüne katkıda bulunmak, sağlıklı yaşam koşullarını ve kentsel mekanı oluşturmak, kente göçen nüfusu denetim ve düzenli yerleşim altında tutmak, plan hedefleri doğrultusunda toplukonut olgusuna yaklaşım yapmak biçiminde sıralanabilir (GÖRGÜLÜ 1982).

Gülsuyu Gecekondu Önleme Bölgesi Örneği

Gülsuyu Gecekondu Önleme Bölgesi, İstanbul'un Anadolu yakasında, Maltepe ve Küçükçekirli İlçeleri arasında, doğusu askeri bölge, kuzey ve batısı Gülsuyu Gecekondu Mahallesi, güneyi ise E5 Karayolu ile çevrelenmiş alan içerisinde bulunmaktadır. Topoğrafik yapısı itibarı ile oldukça eğimli bir alan üzerinde kurulan bölge 106.000 m² (106 Ha)'lık alana sahiptir ve İmar İskan Bakanlığınca kentsel alt bölge olarak belirlenmiştir. Bölgede hedeflenen nüfus 20.777 kişidir. 1985 yılı nüfus sayımlarına göre nüfusu 19.620 kişidir. 1990 yılında alanın nüfusu hedeflenen nüfusun üzerine çıkmıştır (Planlama aşamasında hedeflenen nüfus, çalışmamızda gerçek nüfus olarak kabul edilmiştir).

Bloklar, tek katlı ve dubleks sıra evler şeklinde olmak üzere arazi üzerinde bitişik ve ayrık nizamda binalar yer almaktadır. Bloklar 38 Kooperatif aracılığı ile, tek katlı ve dubleks konutlar ise, konut sahiplerine tahsis belgeleri verilmek suretiyle kendilerine yaptırılmıştır.

Tablo 11: Gülsuyu gecekondu önleme bölgesi mevcut alan kullanım değerleri

ARAZİ KULLANIM FONKSİYONLARI	FONKSİYON YÜZÖLÇÜMLERİ		
	M ²	Ha	%
KONUT PARSEL ALANI	71120	71.12	67.09
Blok Alanları	271300	27.13	25.59
Nüve Konut Alanları	439900	43.99	41.50
Ticaret ve diğer donatılar	36900	3.69	3.48
Çarşı	24700	2.47	2.33
Sosyal Tesis (Kültür ve Sağlık)	5400	0.54	0.51
Eğitim Alanı	22700	2.27	2.14
İlkokul-Kreş Alanı	15700	1.57	1.48
Ortaokul Alanı	7000	0.70	0.66
YEŞİL ALAN	32500	3.25	3.06
Park	20600	2.06	1.94
Çocuk Bahçesi	11900	1.19	1.12
YOL ALANI	188200	18.82	17.75
Araç Yolu	93900	9.39	8.86
Yaya Yolu	89700	8.97	8.46
Otopark	4500	0.45	0.43
Yerleşim Dışı Alanlar	38500	3.85	3.64
TOPLAM BRÜT ALAN	1060000	106.00	100

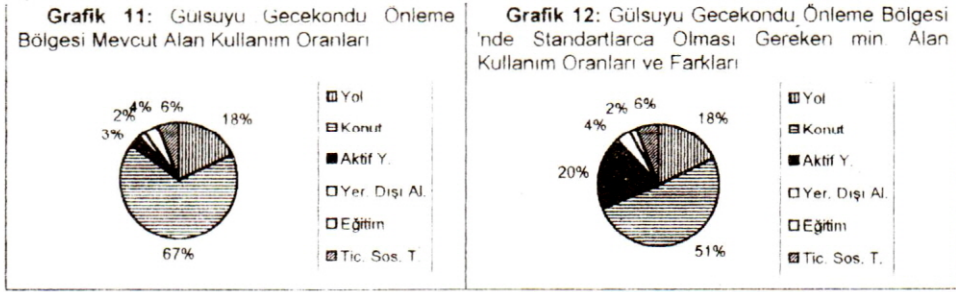
Alan içerisinde, planlama esnasında rekreatif amaçlı park ve çocuk oyun alanları planlanmış fakat uygulama esnasında bu alanların çok azının gerçekleştirilebildiği tesbit edilmiştir. Planlama esnasında, alan içerisinde spor alanı bulunmadığından, halk bölge içerisindeki boş alanları spor aktiviteleri için kullanır hale gelmiştir. Mevcut kullanımda, Gülsuyu Gecekondu Önleme Bölgesinde rekreatif amaçlı organize yeşil alanların oldukça az olduğu belirlenmiştir (Tablo 11). Standartlarca olması gereken aktif yeşil alan miktarı ise Tablo 12'de belirtilmiştir.

Tablo 12: Gülsuyu Gecekondu Önleme Bölgesi Standartlarca Olması Gereken min. Alan Kullanım Oranları ve Farkları

FONKSİYONLAR	NÜFUS kişi	STANDARTLAR m ² /kişi	MİNİMUM m ²	UYGULAMADAKİ FARK m ²	%
Çocuk Oyun Alanı	4155	1.5	6232	- 5668	0.59
Spor Alanı	20777	1.5	31165	- 31165	2.94
Dinlenme Alanı, Hobi Bahçesi v.b.	20777	7	145439	- 124839	13.72
TOPLAM AKTİF YEŞİL ALAN	20777	10	207770	- 175270	19.60

Bölge içerisinde olması gereken aktif yeşil alan miktarı alanın % 19.6'sı olması gerekirken, mevcutta % 3'tür. Bu durumda mevcut kullanım içerisinde alanın % 67'sini kaplayan konut alanlarının yoğunluğunu % 51'e düşürülmesi gerekmektedir (Grafik 11, 12).

Bölge içerisinde arazi eğimi dolayısı ile, çok eğimli alanlar yerleşim dışı alan (boş alan) olarak bırakılmıştır. Üzerinde hiçbir bitkisel donatının bulunmadığı bu alanlar, bitkilendirildiği takdirde pasif yeşil alanlar içerisinde değerlendirilecek alanlardır. Mevcut kullanım içerisinde kişi başına düşen aktif yeşil alan miktarı 1.5 m²/kişi'dir. Yerleşim dışı alanlar bitkilendirilerek fonksiyon kazandırıldığı takdirde bu oran 3.4 m²/kişi'ye yükselecektir.



Gülsuyu Gecekondu Önleme Bölgesinde mevcut park ve çocuk oyun alanı, işlevsellik ve donatı açısından yetersiz durumdadır. Çok eğimli alan üzerinde gerçekleştirilen parkta, setlerle düzenlenen mekanların darlığı hareket kısıtlılığına neden olmaktadır. Bitkisel donatı açısından da oldukça yetersiz olan park (*Platanus orientalis* hariçinde hiçbir bitkiye yer verilmemiştir) gölgeli ve ilgi çekici bir mekan olmaktan uzaktır. Çocuk oyun alanında klasik birkaç oyun aleti (salıncak, kaydırak ve tahteravalli) dışında, çocuğun zeka ve becerisini geliştirici hiçbir oyun aleti bulunmamaktadır. Mevcut oyun aletleri ise bakımsızlık nedeni ile kullanılır durumda değildir. Ailelerin çocuklarını kontrol, gözleme ve dinlenmesine yönelik kent mobilyalarından (oturma elemanları) yoksun olan alan, bitkisel donatı açısından da olumsuzluklar sergilemektedir. Çocuk boyutları dışında ve alana gölgeleme, çevreleme ve sınırlama getirici bitkisel donatı bulunmamaktadır. Bu olumsuzluklar mekanın kullanılabilirliğini azaltmaktadır.

E5 Karayolu ile konutlar arasında oluşturulan yeşil tampon bölgede tek sıra halinde bitkisel materyale (*Pinus nigra*) yer verilmiştir. Bu düzenleme karayolundan gelen gürültü ve tozu önleyici nitelik ve fonksiyonellikten uzak bir plantasyon örneği sergilemektedir.

5. SONUÇ VE ÖNERİLER

İnsan ruh ve fizik sağlığı açısından oldukça önemli rol oynayan bahçeye, tarihsel süreç içerisinde oldukça önem verilmiştir. Önceleri tarımsal amaçla kullanılan bahçeler, zaman içerisinde kişilerin zevk, kültür ve ekonomik yapılarına göre biçimlenmiştir. Nüfus artışı ve göçler sonucu ortaya çıkan konut sorunu, bahçeli konumdaki yaşama mekanlarını, ortak yaşama mekanları bulunan, yüksek katlı yapılardan oluşan, toplukonut alanlarına yöneltmiştir. Günlük yaşamlarında işten eve gidip gelen bir ortamda yaşayan kişilerin rekreatif isteklerini gerçekleştirebilecekleri, kentin boğucu ve kalabalık ortamından uzaklaştırabilecekleri, sakin ve dinlendirici açık ve yeşil mekanlara gereksinimleri vardır. Bu alanlar günlük ihtiyaçlar için kolay ulaşılabilir mekanlarda olmalıdır. Yaşadıkları konutların çevresinde bu tür aktivitelerini gerçekleştirebilecekleri alanlardan yoksun kişiler, huzursuz ve sınırlı bir yapıda ve sağlıklı bir ortamda (hava kirliliği, gürültü...) yaşamakla yüzyüze kalmaktadır.

Çalışmamızda; sosyo-ekonomik ve kültürel yapıya göre oluşan konut bahçeleri İstanbul örneğinde incelenmiştir. Bu incelemeler sonucunda, üst gelir grubu konut bahçeleri olarak tanımlanan villa bahçelerinin oldukça büyük alana sahip oldukları, fakat yeterli fonksiyon bulunmadığı tesbit edilmiştir. Böylece kişi başına düşen pasif yeşil alan miktarı standartların üzerinde olmasına rağmen, aktif yeşil alanların standartlara (kişi başına 7m²/kişi) ulaşmadığı hesaplanmıştır. Bahçe içerisinde yer alan donatılar ve mimari elemanlar tam bir uyum içerisinde kullanılmış, bitkisel materyal ile mimari dokunun olumsuz etkileri giderilmiş ve bahçe bütünü içerisinde süpriz ve ilginç mekanlara yer verilmiştir. Bahçe bütünü içerisinde ortak kullanma mekanlarının yanısıra, her konuta ait özel bahçelere yer verilmiştir.

Orta gelir grubu konut bahçelerinden olan toplu konut bahçelerinde ise bahçe ölçü bakımından daha küçük tutulmasına rağmen, bahçe içerisinde yer alan fonksiyonlar villa bahçelerine oranla daha çeşitli ve daha büyük ölçülerde yer almıştır. Böylece kişi başına düşen pasif yeşil alan miktarı standartların üzerinde fakat aktif yeşil alanlar ise standartlara daha yakın ölçülerde değerlendirilmiştir. Bahçe içerisinde bitkisel donatıya yeterince yer verilememesi nedeniyle mimari detaylar ve sert zeminler bahçede dominant bir karakter kazanmıştır. Bahçe bütününde birlik ve dengeden söz etmek mümkün değildir. Bahçe tamamıyla ortak kullanım mekanı olarak değerlendirilmiştir.

Alt gelir grubu konut bahçelerinden olan gecekondü bahçelerinde ise bahçe; rekreatif isteklerin gerçekleştirildiği açık mekan kavramından çıkarak, konut içerisinde yer almayan fonksiyonların (kömürlük, çamaşırılık...) yerini almıştır. Sadece barınma kaygısı düşünülerek plansız-izinsiz bir şekilde oluşturulan bu konutlardan, çok azında bulunan bahçe tamamen estetik kaygıdan yoksun, bitkisel materyal açısından yetersiz ve mimari öğelerle uyumsuz bir düzensizlik içerisinde derme çatma oluşturulmuştur. Bu konut bahçelerinde aktif yeşil alanlar bulunmamakta ve pasif yeşil alanlar ise birkaç konutun bahçesindeki kavak ve meyva ağacından oluşmaktadır.

Gecekondü önleme bölgesi konut bahçeleri imar planı içerisinde planlı bir şekilde oluşturulmasına rağmen, yeşil alanlar açısından standartlara oranla oldukça az alanlara sahiptir. Planlanan yeşil alanların birçoğu uygulama esnasında gerçekleştirilememiş ve yoğun bir konut alanı kullanımı söz konusu olduğu için kişi başına düşen aktif ve pasif yeşil miktarı azalmıştır. Alan içerisinde özel bahçeye sahip konutlar ile ortak kullanımlı konutlar bulunduğu için kişi başına düşen yeşil alanlar da dengesiz bir dağılım söz konusudur. Bitkisel donatı ve mimari doku arasında hiçbir uyum bulunmamakta, zaten az olan yeşil alanlar bakımsızlık nedeniyle yok olmakla yüzyüze kalmaktadır.

Buradan da anlaşılacağı üzere ekonomik durumu iyi konutlarda bahçe olgusu ön plana çıkmakta daha çok estetik anlayış içerisinde düzenlemeler oluşturulmaktadır. Kent bütünü içerisinde değerlendirildiğinde, kent silüetine ve ekolojisine büyük katkılar sağlayan konut

bahçelerinin belli bir standardizasyona oturtulması ve estetik kaygılar gözetilerek mimari doku ile uyumlu, bakımlı bahçe anlayışının topluma kazandırılması gerekmektedir.

KAYNAKLAR

- AĞAT, N. 1978: *Yeni yerleşmelerde Yeşil Alanlar ve Kullanımları, İstanbul'un Yeşil Alanlar Ulusal Simpozyumu, İstanbul.*
- AKDOĞAN, G., 1962: *İstanbul Peyzajının Tanziminde Peyzaj Mimari ile ilgili Problemler ve Ana Prensipler, Akın Matbaası, Ankara.*
- AKDOĞAN, G., 1974: *Bahçe Peyzaj Sanatı Tarihi, A.Ü. Ziraat Fakültesi Yayınları, No : 536, Ankara.*
- ARAN, S., 1977 : *Peyzaj Mimarlığı Temel Prensipleri, A.Ü. Peyzaj Mimarlığı Bölümü, Ankara,*
- ASLANAPA, O., 1977: *Yüzyıllar Boyunca Türk Sanatı (14 .yy.), Tifdruk Matbaacılık A.Ş., İstanbul.*
- ATABAY, S., 1988: *Yeşil Alan Planlaması ve Peyzaj Tasarım İlkeleri İlişkisi, Yıldız Üniversitesi Matbaası, İstanbul.*
- BAYER, Z., 1977: *Peyzaj Mimarisi Bölüm I, Türk Tarih Kurumu Basımevi, Ankara.*
- BOLEN, F., 1986: *Konut Alanları Uygulama İlkeleri, Yeni İmar Mevzuatı Planlama ve Uygulama Semineri, İTÜ, Mimarlık Fakültesi Baskı Atölyesi, İstanbul.*
- BROOKES, J., 1987: *Gardens of Paradise The History and Design of the Great Islamic Gardens, Weidenfeld and Nicolson, London.*
- ÇUBUK, M., 1970: *Şehirciliğin Doğuşu, Tekamülü ve Tekniği Hakkında, Celtüt Matbaacılık, İstanbul.*
- DOTY, W. and JOHNSON P.C., 1969: *Londons Caping for Western Living Lane Book Campany, California.*
- ECKBÓ, G., 1969. *The Landscape We See. Me Graw-Hill Book Campany. New York, N.Y.*
- ELDEM, S. H., 1970: *Türk Bahçeleri. Apa Basımevi, İstanbul.*
- EREM, D., 1979: *Planlama Sürecinde İstanbul'da Konut Alanlarının Gelişimi ve Yeni Konut Yerleşmeleri İçin Bir Yöntem, Balıkesir Devlet Mühendislik ve Mimarlık Akademisi, Balıkesir.*
- EVYAPAN, A.G., 1972: *Eski Türk Bahçeleri ve Özellikle Eski İstanbul Bahçeleri, ODTÜ, Ankara.*
- EVYAPAN, A.G., 1974: *Tarih İçerisinde Formal Bahçenin Gelişimi ve Türk Bahçesinde Etkileri, ODTÜ, Ankara.*
- GÖRGÜLÜ, Z., 1982: *İstanbul Metropolitan Alanında Gecekondu Önleme Bölgelerinin Mekansal Kurukları ve Fizik Mekan Çözümleri, Doktora Tezi, YTÜ, İstanbul.*
- ÖZGEN, Y., 1988: *Japon Bahçe Sanatında Kaya ve Taş Kullanımı, İÜ. Orman Fakültesi Dergisi, İstanbul.*
- ÖZGEN, Y., 1988: *Japon Bahçelerinde Bazı Tasarım Teknikleri, İÜ. Orman Fakültesi Dergisi, İstanbul.*

PAMAY, B., 1978: *Park-Bahçe ve Peyzaj Mimarisi*, İ.Ü. Orman Fakültesi, Yayın No: 264, Çeliker Matbaacılık, İstanbul.

SUHER, H., 1989: *Türkiye'de Yerleşme Politikası İçinde Toplu Konut*. TOKYAD (Toplulukonut Yapıncıları Derneği), Çeşitli Yönleriyle Toplu Konut. İstanbul.

ŞEY, Y., 1989: *Toplu Konutun Gecekondu Alanlarında Uygulanması*, TOKYAD (Toplulukonut Yapıncıları Derneği), Çeşitli Yönleriyle Toplu Konut. İstanbul.

TANRIVERDİ, F., 1987: *Peyzaj Mimarlığı Bahçe Sanatının Temel İlkeleri ve Uygulamaları Metodları*. Atatürk Üniversitesi Yayınları, No: 643, A.Ü. Basımevi, Erzurum.

TÜRKOĞLU, T., 1974: *Gecekondu Örneği Üzerinde İkamet Fonksiyonunun Analizi* D.S.A. Basımevi, İstanbul.

UÇANER, M., 1986: *Toplu Konut Yerleşimlerinde Açık Alan Kullanımlarının İrdelenmesi ve İstanbul Kenyi Emlak Kredi Bankası Toplu Konut Uygulamaları Örneği*, yüksek lisans tezi, YTÜ., İstanbul.

ÜNSAL, B., 1967: *Mimari Tarihi*, Dizerkonca Matbaası. İstanbul.

YILDIZCI, A.C., 1986: *İmar Planları Yapımında Yeşil Alanların Planlanması ve Ortaya Çıkan Sorunlar*. Yeni İmar Mevzuatı Planlama ve Uygulama Seminerleri, İTÜ. Mimarlık Fakültesi Baskı Atölyesi, İstanbul.