

---

SERİ

**B**

CİLT

**39**

SAYI

**3**

**1989**

---

İSTANBUL ÜNİVERSİTESİ

# ORMAN FAKÜLTESİ

DERGİSİ



# AĞAÇ VE ÇALILARIN BAHÇE DÜZENLEMESİNDE ÖNEMİ VE BAHÇE BİTKİLENDİRME ÖRNEKLERİ

Öğr. Gör. Dr. Yahya AYAŞLIGİL<sup>1)</sup>

## Kısa Özet

Ağaç ve çalılar bahçe düzenlemede önemi ve fonksiyonu hakkında bilgi verilip bu işlevlerini yerine getirebilmesi için bir bahçe bitkilendirilmesi esnasında ağaç ve çalılar seçilirken ve kullanılırken nelere dikkat edilmesi gerektiği örneklerle açıklanmaktadır.

## 1. GİRİŞ

Ağaçlar ve çalılar şüphesiz bahçenin en önemli yapı elemanlarıdır. Bahçenin kendisinden beklenen fonksiyonları yerine getirmesi, büyük ölçüde bu yapı malzemesinin iyi ve doğru bir şekilde kullanılmasına bağlıdır. Bahçenin kişiye sürekli bir şekilde haz vereceği ve kişinin boş zamanlarında günlük uğraşların bıraktığı yoğunluğu atabileceği, kendini yenileyebileceği sessiz, sakin bir yer olarak fonksiyonlarını yerine getirmesi gerekmektedir. Bu haliyle bahçe, evin uzantısı, bir yaşam ve oturma mekanıdır diye tanımlanabilir. Bahçede kişilere bu hazı ve mutluluğu yalnızca sağlıklı bir şekilde gelişen odunsu bitkiler, özellikle de çok fazla yaşlanmış olanlar sağlayabilir. İleri bir yaşa erişmiş olan bir ağaç, bahçeye büyümlü bir hava verebilir. Bu tür ağaçlar bahçenin havasını büyük ölçüde etkiler. Yine aynı şekilde yaşlı çalılar da bunlarla çok iyi bir uyum sağlar. Bahçe düzenlenirken kullanılacak bitkiler belli yaşlara erişebilmelidirler. Bahçeden alınacak hazın devamlılığı ve verebileceği mutluluğun sürekliliği, büyük ölçüde buna bağlıdır. Caddelerden ve yollardan geçerken, bahçelerdeki ağaç ve çalılar belli yaşlara ulaşamadıklarını görüyoruz. Çünkü genellikle bunların yerleri doğru seçilmemiştir. Bu nedenle bahçe sahibinin beklentilerini yerine getirememektedir.

Ağaç ve çalılar doğru kullanılması, çeşitli odunsu türlerin özelliklerinin ve yetişme ortamı isteklerinin bilinmesini gerektirir. Ama aynı şekilde yaşam ortamı şartlarının durumu da yani toprak, ışık, nem, sıcaklık, kısaca yaşam üzerinde etkili olan tüm faktörlerin de bilinmesi gerekir. Dikim yapılacak yerde etkili olan tüm yetişme ortamı faktörleriyle odunsu türler birbirleriyle uyum içinde olmalıdır.

Devamlı olarak göz önünde bulundurulması gereken diğer bir nokta ise, bu odunsu bitkilerle ne yapmak istediğimizdir. Ağaç ve çalılar canlı yaratıklardır ve çok çeşitli faktörler tarafından etkilenmektedirler ve bunlara reaksiyon gösterirler. Biz insanlarda olduğu gibi, onlar da hastalanırlar ve ölürlür. Bundan dolayı peyzaj mimarları bu sessiz, suskun yaratıkları anlamaya çalışmalı-

1) İ.Ü. Orman Fakültesi Peyzaj Mimarlığı Bölümü Öğretim Görevlisi

dırlar. Kendileri ile birçok şeyler yapılmakta. fakat onlar buna sessizce göğüs germektedirler. Ama, onlar da yalnızca kendilerini anlayan ve gerekli anlayışı gösteren kişileri sevindirmekte, mutluluk vermektedirler.

## 2. AĞAÇ VE ÇALILARIN FONKSİYONLARI VE BAHÇE İÇİN ÖNEMİ

Kırsal yörelerimizde, henüz bozulmamış köylerde her bir evin bahçesinde en azından bir ağaç vardır. Duruma göre bu ya bir meyve ağacı, örneğin elma, armut, kiraz, erik, dut, ceviz, vb. gibi ya da iklimin uygun olmadığı yörelerde o yörenin şartlarında iyi gelişme gösterebilecek örneğin meşe, servi, çitlenbik, vb. gibi ağaçlar da dikilir (AYAŞLIGİL 1987). Günlük yaşam ve uğraşın büyük bir kısmı bu ağaçların gölgesi altında geçer, bazen bu amaçla yabancı kökenli ağaçlar da kullanılır. Bunların bahçede özel bir yeri vardır.

Ev çevresindeki ağaçlar üzerinde bir çok hayvan dolaşmaktadır. Bir çoğu çatı ya da gövde ve dal oyuklarına yuva yapmaktadırlar. Çiçek açtığında, kokusunu etrafa saçan ve binlerce arıyı çeken ıhlamur ya da çiçeklerle kaplanmış kiraz ağacının bahçeye kazandırdığı çekicilik hakkında konuşmaya gerek yoktur.

Bir de tarlalarda genellikle yemek saatlerinde altında yemek yenen ve dinlenen ağaçlara değinilmesi gerekir. Bu ağaçlar ağır çalışmadan sonra dinlenmek için ideal bir yer oluşturduğu gibi dinlenme ve yemek zamanında güneşten, rüzgâr ve yağmurdan koruyan ve bahçe civarındaki huzuru yaratmada bugün de inkâr edilemeyecek rol oynamaktadır.

Ağaçlar ve çalılar bahçenin formunu belirleyen en önemli elemanlardır. Bunlar yalnızca bahçe mekanını oluşturmakla kalmazlar, gerek yatay gerekse dikey olarak bölüm ve parçalara ayrılırlar. Bahçe arazisi çoğu kez ya çok iyi makaslanmış ya da serbest gelişen çiçekli ve meyveli odunsulardan oluşan çitler tarafından sınırlanır. Tek tek bahçe parçaları ise, örneğin oturma yeri, sebze bahçesi ya da çocuk oyun yeri, yine aynı şekilde daha kısa boylu ya da boylu odunsularla birbirlerinden ayrılırlar.

Çalılarla bir çok şey kapanabilir. Güzel olmayan ev duvarları, duvarlar, ya da çirkin çitler, eski çitler, tahtalar, eskimiş, paslanmış saç ya da teneke ile örtülmüş sundurmalar, kulübelere ve komşu arazide diğer çirkinlikler çalılarla kapatılabilir. Bu durumlarda genellikle tek bir çalı ya da sarılıcı bitki yeterli olabilir, hatta böyle bir yardımcı uygun seçilmesi halinde bahçeyi güzellik bakımından daha da zenginleştirebilir.

Gölge sağlayan eleman olarak ağaçlar, ev civarında ya da oturma, dinlenme yerinde mimari elemanların bahçe ile etkili bir şekilde bütünleşmesini sağlayabilir ve her ikisi de birbirlerinin ayrılmaz parçaları gibi bir bütünlük oluşturabilirler. Bahçede mevcut ya da dikilecek ağaçların altına başka bitkiler getirilmeli midir? Getirilecekse bu hangi ölçüde olmalıdır? Önce bu sorulara yanıt aranmalı, ondan sonra seçim yapılmalıdır. Ağaçların gölgeleri birbirinden farklıdır. Gölgeler ne kadar fazla ise bu ağaçların altında diğer bitkileri yetiştirmek o kadar güçtür.

Sarılıcı kafesleri, bahçe çardakları ve bahçe çitleri sarılıcı ya da tırmacı odunsuların olması halinde, cansız elemanları oluştururlar. Bunlar doğru olarak uygun yerlere dikildiklerinde, canlanır ve anlam kazanırlar. Böylece yapay (mimari) ve doğal canlı (bitkisel) elemanlar etkilerini karşılıklı olarak daha da artırurlar. Çiçeklenmiş ya da güz aylarında renklenmiş yaşlı ağaçların sarılıcı bitkilerle kaplanması çok çekici olabilir, zira sarılıcıların yaşlı ağaçları yaralaması mümkün değildir (AYAŞLIGİL 1988).

Güzel süs çalıları, herşeyden önce güller evden ya da terastan bahçe içindeki oturma yeri ya da çeşme gibi benzeri tesislere ve bitkilendirilmiş alanlara geçiş oluşturabilirler. Çokyıllıklardan oluşan bitkilendirilmiş alanlar, teras ve taş bahçeleri, orta boyda ya da alçak boylanan odunsular bir yumuşaklık yaratabilirler. Böylece kış aylarında çıplak görülen bitkisel alanlara sevimli bir görünüm kazandırılır. Çokyıllıklar güz aylarında kaybolup, gözden uzaklaşırken, odunsular herdem yeşilleri istisna kabul edersek çokyıllıkların tersine şekil ve biçimlerini korumaktadırlar. Bu özellik odunsu bitkilerin bahçe için değer ve önemini artırmaktadır.

Ağaçlar ve çalılar bahçenin değişmez yeşil mimarisinin en sağlam ve sürekli elemanlarıdır ve bunun iskeletini oluştururlar. Diğer bütün canlı varlıklar gibi bunlar da devamlı bir gelişim ve değişim içindedirler ve bundan dolayı insan, geleceği çok iyi görmek zorundadır. Ama bir odunsu bitki, gelişmesini ancak kendisine yeterli yer bırakılmışsa ve diğerleri tarafından sıkıştırılmazsa, ya da baskı altına alınmazsa yapabilir. Ağaç ve çalılar diğer tüm bahçe bitkilerinden daha fazla yaşamaktadırlar. Bunlar sayı, büyüklük, şekil ve yayılışıyla bahçenin görünüşünü ve yapacağı etkiyi büyük ölçüde belirlemektedir. İyi ve tatmin edici bir çözüm, ancak bahçenin koşullarına uygun, doğru bir seçim yapılabilirse mümkündür.

### 3. AĞAÇ VE ÇALILARIN YETİŞME ORTAMI İSTEKLERİ VE BAHÇEDEKİ YERLERİ

Odunsuların gelişimi, büyük ölçüde iklim ve toprak şartlarına bağlıdır. Bizim yerli odunsu türlerimiz doğada gelişigüzel dağılmış değildir. Toprakların derin ve verimli olduğu dere yataklarında ve ırmak vadilerinde yetişen çalı ve ağaçlar, dağ yamaçlarında ve dağlarda yetişenlerden farklıdır. Bataklığı andıran turbalıklarda yetişen türler, çalılıkların hakim olduğu kuru ve fakir topraklar üzerindeki bitki topluluklarının odunsu türleri ya da kayalıkların hakim olduğu yüksek platolardakinden çok farklıdır. Burada bunlar yaşam kavgasında varlıklarını sürdürebilmek için diğer tüm türleri bu yaşam ortamından uzaklaştırmışlardır. Bu yok etme pek fazla dikkat çekmemektedir. Zira hastalanmış bitkilere dışarıda doğada değil, yalnızca bahçede rastlıyoruz.

Tarım topraklarının birbirinden farkı çok azdır. Bu en azından yerleşim yerlerinin çevresinde böyle görünmektedir. Bundan dolayı da, bütün odunsu türlerin bu topraklar üzerinde yetişebileceği düşünülmektedir. Ama birbirinden çok farklı olan iklim şartları düşünüldüğünde, özellikle yüksek ve düşük miktarda yağışları ve sıcak serin yazlarıyla, sert ve yumuşak kışlarıyla peyzajlarda tablolar devamlı olarak değişecektir.

Yerli bitkiler çoğu kez insan tarafından çok belirgin şiddetli bir şekilde etkilenmiş olsa da, yine de çevreye damgasını vurmaktadır. Bazı bölgeler, özellikle de büyük kentlerin yakınındakiler oldukça ıssızlaşmış çıplaklaşmıştır. Buralarda ağaç ve çalılarının eksikliği hissedilmektedir. Bunlar sağlıklı bir peyzaj parçasını, yani doğal ve biyolojik yönden gerekli olan yaşam mekanının bir parçasını oluştururlar.

Bakımı iyi yapıldığı takdirde çit arkasındaki korunaklı yerlerde, uzak ülkelerden çıkan bir çok odunsu tür ki, bunların kendine özgü istekleri vardır, buralarda iyi gelişmeler gösterir.

Birçok yabancı tür, özellikle hotikültüristlerin eliminasyon ve ıslahı sonucu bahçelerdeki şartlara uyum sağlayabilmişlerdir. Bugün bu türler her tarafa yayılmışlar, sanki her yerde iskan hakkı elde etmişlerdir. Arasıra bunları açık peyzajda da dikilmiş olarak görmekteyiz. Burada varlıklarını devam ettirmek için diğer yerli türlerle gürüşecekleri mücadele içinde olacakları sanılmaktadır. Ama dışarıda insanın koruyucu müdahalesi olmadan pek kısa sürede güzelliklerini, çekici-

liklerini kaybetmektedirler. Bunlar büyük baskı altında kalmakta ve genellikle de güzel görünmemekte ve peyajda yabancı kalmaktadırlar. Bugün birçok bahçe, birbirine benzer bir görünüm arz ediyorsa ve güzel odunsu türleri bakımından çok zayıf görünüyorsa, bu odunsuların istenilen gelişmeyi gösterebilmesi için toprak, nem, ışık ya da bakım isteklerinin yerine getirilmemesindedir. Eğer bu tür odunsular seçilirken özelliklerine ve yetişme ortamı isteklerine dikkat edilmezse, solacak ve kısa süre sonra da kuruyacaklardır. Bakımları daha fazla zaman ve çalışma gerektirmeyebilir, ama yetişme yeri yeterli büyüklükte olmalıdır ve burada yaşam için gerekli olan şeyler yeterince bulunmalıdır. Sıcak bir duvar kenarında küçük bir parça toprak, bir su kenarında ya da bir ağacın altında gölgeli bir yer, bunun için yeterli olabilir. Bitkilerin dikilebileceği yerler arasında, özellikle güzel bitkilerin dikilebileceği yerler yarı güneşli yani günün belirli zamanlarında güneş alan yerlerdir. Yetiştirme ortamı istekleri fazla olan kışın yeşil türler, böyle yerlerde iyi yetişirler.

Tamamen yabancı, nadir ve yetişme ortamı istekleri çok fazla olan bitkileri, ender botanik örnekler koleksiyonuna dönüştürmenin hiçbir anlamı olmaz. Bununla kişi, kendisine yalnızca masraf açmış olmakla kalmaz, üzüntü de alır. Çünkü bu türlerin büyümeleri genellikle belirsizdir.

Yabancı kökenli (exotic) odunsular bahçelerimizde bazen rahatsız edici olabilirler ve bahçenin tüm havasını bozabilirler. Bu türleri parklarda ya da geniş yeşil alanlarda kullanmak ve seyretmek daha yerinde olacaktır. Ev bahçesinde bu tür odunsular çok göze batıcı olabilirler ve çok sert bir etki yapabilirler. Yapıların ortasında yer alan bahçelerde özel yetişme şartları hüküm sürmektedir. Burada yabancı odunsu türler özel bir önem taşımaktadır ve fonksiyonları açık peyzajdakinin çok daha farklıdır. Kapalı bir yapı mekanından uzaklaştıkça, yerli odunsu türlerimizin payı artmalı ve burada yapılacak bitkilendirmelerde bunlar iskeleti oluşturmalarıdır. Bunların korunması altında bütün güzel çiçekli odunsular ve yabancı kökenliler mükemmel bir şekilde yetişebilirler.

Ağaç ve çalılarla bahçe mükemmelleşebilir ya da çirkinleşebilir. Ağaç ve çalılar için geçerli olan tek başlarına olmaktan çok, bahçenin bütününe etkisini arttırmaktadır. Bu arada her bir objeyi, bitkiyi en güzel duruma getirmek, peyzaj mimarının uğraşı olmalıdır. Bunu ise çok iyi bir şekilde hazırlayacağı bahçe planı ve bitkilendirme programıyla gerçekleştirebilir.

#### 4. BAHÇE PLAN VE BİTKİLENDİRME PROGRAMI

Bitkilendirmede kullanılacak odunsu bitkilerin kesin olarak belirlenmesinden önce bazı konuların enine boyuna düşünülmesi gerekir. Bahçe sahibi ya da tasarımcı, bahçede hangi bitki türlerine yer vermek istiyorsa, hazırlayacağı bahçe ve bitkilendirme programında yörenin koşulları gözönünde bulundurulmalıdır. Bu arada aşağıdaki noktalar gözden uzak tutulmamalıdır. Seçilmiş olan odunsu türler, sözkonusu arazide yetişir mi? Zira odunsuların iklim ve toprak istekleri birbirinden çok farklıdır. Seçilmiş olan odunsu bitkiler düşünülen fonksiyonları yerine getirebilecek midir? Örneğin rüzgâr perdesi ya da gölgeleme fonksiyonunu yerine getirebilecek midir? Odunsu türlerin boy ve çap artımı, belirli yörelerde büyük farklılıklar göstermektedir. Çalılar birarada daha etkili olabilmekte ve görsel yönden çekici birlikler oluşturmaktadır. Odunsular iyice kök saldıktan sonra da herhangi bir güçlük yaratmayacak mıdır? Yani komşuyu ya da trafiği rahatsız etmeyecek midir? Bazı türler rüzgâra karşı dayanıksızdır, bazıları ise kök sürgünleri vermektedir. Bazı türlerin altlarına çokyıllıklar dikilebilmektedir, diğerleri ise çokyıllıkları kabul etmemektedir. Bundan başka dış koşullar ve çevrenin durumu da odunsu türlerin seçiminde çok önemlidir.

Bitkilerin seçiminde bahçe sahibinin özel istekleri herhangi bir rol oynamamalı, mevcut duruma uygunluk göstermelidir. Burada özellikle düşünülmesi gereken konu, mevcut yeni bitkilendirilmiş alanlara ya da yaşlı ağaç topluluklarına uyum sağlaması, güzel görünmeyen yerlerin kapatılması, dışarıdan içerisini görmeyi engelleme ve komşuyu rahatsız etmemektir. Bahçenin odunsularla donatılması ve düzenlenmesi açısından bunların direkt olarak etkisi vardır. Bu bakımdan bütün elemanlarıyla birlikte bahçenin mekanlara ayrılmasıyla sıkı sıkıya ilişkilidir. Bunun için de bitkilendirme planı büyük önem göstermektedir. Burada arazi ölçeğe uygun olarak geçirilmeli, konut, diğer yapılar ve yapı detayları büyüklüklerine uygun olarak çizilmelidir. Ayrıca tek tek ağaçlar, soliter, süs ve bodur çalılar, güller, sarılıcılar sırasıyla çizilirler. Bunların daha sonra ulaşacağı çap ve boy da gözönünde bulundurulmalıdır.

Birçok durumda istenilen bitkilerin tümü kullanılamaz. Bu durumda en önemlileri gözönünde bulundurulmalı, en değerlileri hangileriye onlarla yetinilmelidir. Aktıdan çıkarılmaması gereken konulardan biri de odunsularla yapılan bitkilendirmede bitkisel donatımın diğer üyeleriyle uyum göstermesi gerektiğidir. Bu konuda doğal yayılış alanı formülleri yardımcı olabilir (AYAŞLIGİL 1989 a).

### 5. BAHÇE BİTKİLENDİRME ÖRNEKLERİ

Bahçe bitkilendirme örneklerini konuyla ilgili birçok yayında bulmak mümkündür (GROWE 1981, EHMKE 1989, GRANT et al. 1954, HANSEN u. STAHL 1976, MAYER 1977, WILLIAMS 1989).

Aşağıdaki örneklerde şematik olarak bahçenin bitkilendirme planının nasıl oluştuğu ve daha sonraki bitkilendirmelerin ne şekilde yapılacağı, daha doğrusu ne şekilde sürdürülmesi gerektiği açıklanmaktadır. Bu örnekler HANSEN u. STAHL (1976)'dan alınmıştır. Aşağıdaki şekillerde köşede yer alan büyük bir arsa A konutu ve dar bir arsa B konutuyla birlikte görülmektedir. Konutlara giriş aşağıda bulunmaktadır. Evlerin arkasındaki yol, ev ile garajı birbirine bağlamaktadır ve bu yol teras üzerinden geçmektedir. Terasın çevresinin bitkilendirilmesi büyük önem taşımaktadır. Bu örneklerde, özellikle ağaç ve çalılarla yapılacak bitkilendirmelerde ev sahibinin komşusu ile konuşması ve ortaklaşa planlaması gerekmektedir. Zira yeşil mimarinin belirli bir yapı alanı içinde bir araya gelmesiyle her iki komşuya da yarar sağlayacaktır.

A konutunun bahçesi daha büyük olduğundan, derinliğine uzayıp giden bahçeye (arsa B) göre çok daha fazla sayıda büyük odunsu bitkiye mekan sunmaktadır. Burada yapılacak iş başlangıçtan itibaren daha küçük ve daha az, buna karşılık, oldukça titiz bir şekilde seçilmiş odunsu türlerle yetinilmelidir ki, böylece bahçenin diğer kısımlarıyla olan orantı korunabilmiş olsun. Basit ve açık anlatım için bahçenin diğer elemanları, yani yapısal detaylar, sebze bahçesi, kompost yeri, çocuk oyun köşesi, kaya bahçesi, duvarlar, basamaklar, süs havuz ve kuyuları, çeşmeler gösterilmemiştir. Çünkü bu tür yapı detayları tek tek bahçe yaşamının dışı vurumu olarak zaman zaman farklı bir şekilde düşünülmüş olabilir. Ayrıca bitkisel yönden birbirleriyle nasıl bütünleşebilir konusu burada incelenecek konu değildir. Doğadaki sıra ve hiyerarşiye uygun olarak, ağaç, çalı, bodur çalı, otsu bitkiler (yerörtücü olarak çokyıllıklar, gramineler ve bir yıllıklar) aşağıdaki örnekte doğal sıra olarak kabul edilebilir. Bu durumda planlama ve dikim, sırasıyla önce ağaçlar, boylu çalılar, soliter odunsular, çalılar ve bodur çalılar, güller ve sarılıcılı bitkiler ve odunsuların dikimi tamamlanmaya kadar sürdürülür. Şekillerdeki farklı taramalar farklı odunsu türleri ve kültür formlarını göstermemektedir, tersine farklı hiyerarşi ya da benzer, fakat form yani büyüme şekli bakımından farklı durumları göstermektedir.

Şekil 1 a: Herşeyden önce en önemli odunsu bitki olarak ağaçlar dikilir. Bunlar, bahçenin görünüşünü büyük ölçüde etkileyeceklerdir. Ağaçlar geri kalan yeşil alan, yerleşim ve yapı alanının yeşiliyle de, yani çevreleyen peyzajla bağlantı sağlayacaktır. Ağaçlar genellikle yıllarca, hatta bazen yüzyılı bulan süre içinde odunsularla yapılan bitkilendirmede iskeleti oluşturacaktır. Kendi boyut ve ölçülerinde, mimariye ve mevcut bahçe mekanına, hem alan hem de yükseklikte uygunluk göstermesi gerekmektedir. Ağaçlar, genellikle yerel koşullara bağlı olarak ya tek tek, ya da gruplar halinde evin çevresinde, ikincil derecedeki önemli yapıların yakınında ya da mimari özellik arzeden yapıların bitişine dikilir. Arsanın mekan belirleyen köşelerine, bahçe içinde mekan belirleyen perde ya da görsel veya rüzgâr perdesi olarak oluşturulmuş çitlerin ortasına dikilebilir. Fakat bunlar o şekilde dikilmelidir ki, gerek dikim yapılacak yer, gerekse daha sonraki gelişimiyle ilgili olarak toprak istekleri ve ileride çatının kaplayacağı alan gözönünde bulundurulmalıdır. Burada bunlar gelişimlerini serbestçe ve engellemeden yapabilmelidirler. Ağaçlar evin özellikle güneşe bakan cephesini gölgelememelidirler ve dallarıyla çatıya zarar vermemelidirler. O halde bir genç ağacın dikiminden önce, bu ağacın geliştiğinde hangi boyutlara erişeceğini daha önceden bilmek gerekir. Bundan dolayı özellikle küçük bahçelerde ağaçların seçimi çok büyük bir özen gerektirmektedir.

Şekil 1 b: Ağaçlardan sonra aynı şekilde, yeşil mimarinin bölümlere ayıran elemanları, parçaları olarak, kısa boylu ağaçlar, büyük boylu çalılar ve büyükçe tek başına bulunan soliter odunsular eklenebilir. Bunlar örneğin girişte, evin köşelerinde, duvarlarında ya da ikincil derecedeki binalarda, kuşatıcı bitkilendirmelerde ve detay yapılarda kullanılabilirler. Bunlar genellikle çalılara geçişi oluştururlar ve büyüklük oranlarını vurgulayıp mimariyi bahçe mekanıyla birleştirirler. Küçük bahçelerde ise büyük boylu ağaçlara genellikle yer olmadığından dolayı, bunlar ağaçların ödevlerini üzerine alırlar ve böylece odunsu bitkilerin hiyerarşik sıralamasında ilk sırayı alırlar. Bunların seçimi sırasında dikkat edilecek konulardan biri, burada seçilecek çalı türlerinin daha sonra seçilecek olan daha kısa boylu çalı türlerinin seçimi açısından çok önemlidir. Çünkü bu çalı türleri ile bunlar uyum içinde olmalıdırlar. Ancak böylece, türlerin ve kültür formlarının çeşitliliğine rağmen birbiriyle uyum içinde gruplar ve kitleler oluşturulabilir.

Şekil 1 c: İskeleti oluşturan ağaç ve boylu çalılar arasında ya da yakınına, türe ve bunların göreceği işleve bağlı olarak ya teker teker ya da gruplar halinde çalılar ilave edilir. Bunlar formel olarak bahçe mekanının oluşmasına katkıda bulunurlar ve böylece bahçenin biçimlendirilmesini, tasarımının tamamlanmasını yani son şeklini almasını sağlarlar. Çalılar yapısal kompozisyonun detayları olup, birbirleriyle anlamlı komşuluklar oluştururlar. Boylu çalı ve ağaçlar meydana getirdiği gruplar bahçeye bir karakter verir. Çalılar dolgu elemanları olarak ağaçların altında önemli bir ödevi yerine getireceklerdir. Uygun yere dikildiklerinde ağaçlarla birlikte görsel perde olarak görevini en iyi şekilde yerine getirmektedir (B konutunun terası) ve hava akımını ile rüzgârı kesmektedir (A konutunun köşesi ve terası). Böylece bahçe içindeki iklimin iyileşmesine katkıda bulunmakta ve duyarlı, korunmaya muhtaç bitkilerin yetişebilmesi için gerekli olan şartları yaratmaktadır (örneğin A ve B konutunun yakınındaki ve teraslardaki bodur çalılar). Yabani türlerle yapılacak olan tasarımlarda bunlar vazgeçilmez elemanlar olabilirler. Çiçek, renk bakımından yoğun süs çalılarıyla üzümü meyve ve dekoratif meyveleri bulunan çalılar arasında uygun olarak dikildiklerinde, çalılar çokyıllıkların oluşturdukları bitki alanlarına iskelet ya da çiçekli refakatçiler olarak işlev görebilirler. Örneğin konut B ile garaj arasındaki bitkilendirilmiş alanda olduğu gibi.

Şekil 1 d: Odunsularla yapılacak olan bitkilendirmede son halkayı kısa boylu ve bodur çalılar oluşturmaktadır ki, bunlara (çalı güllerinin dışında) kalan güller de dahildir. Sarılcı ve tırma-

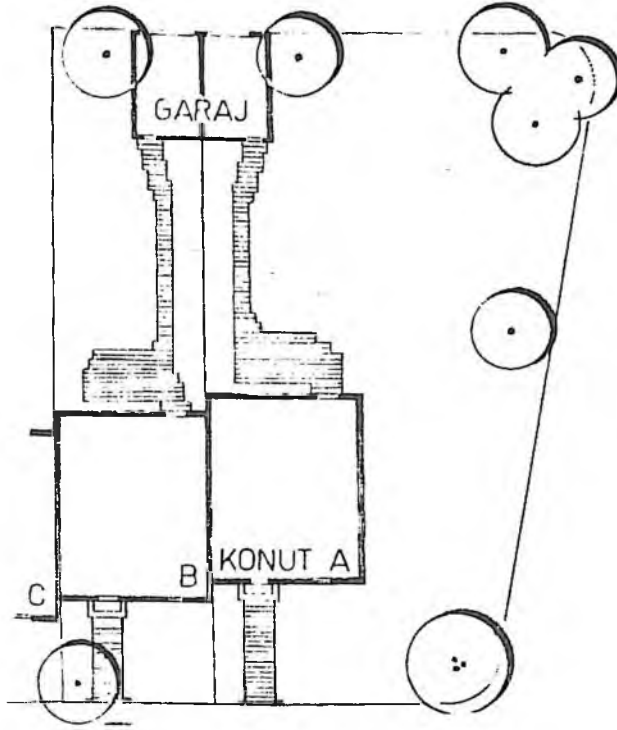
nıcı bitkiler ve yine aynı şekilde yarı çalılar, çokyıllıklar olarak işlenmektedir.

Bodur odunsular, bazı odunsuların oluşturduğu birliklerin formel görünüşünü tamamlamakta ve bitkisel yönden spektrumunu genişletmekte ve çeşitliliğini arttırmaktadır. Örneğin boylu odunsuların altında yer örtücü elemanlar olarak düşünülebilir. Bodur çalılar yine bazı detay yapılar için vazgeçilmez elemanlardır. Örneğin taş, kaya bahçeleri ile duvar tarhlarını ve oluktaşı bahçelerinde, duvarlarda, basamak ve teraslarda, kuş su içme yerlerinde, kuyu ve havuzlarda bunlar vazgeçilmez, sürekli olan parçalardır. Bu tür detay yapı elemanlarını bahçenin tüm yeşiliyle birleştirirler ve ayrıca da parçaları birbirine bağlarlar (Bkz: Girişler ve teras konut A ve B).

Şekil 1 e: Ağaçlar, boylu çalılar ve soliter odunsu bitkiler yapılacak bitkilendirmenin iskeletini oluştururlar. Bunlardan genellikle vazgeçilmezse de mekanı oluşturan, çevreleyen ve çeşitli bahçe kısımlarını kuşatan çalılarla yapılmış olan bitkilendirmeler yalnızca serbest olarak değil, ayrıca gruplar halinde düzenlemelerle de sağlanabilir (Bkz: Şekil 1 c). Bu ayrıca çit şeklinde de mümkündür. Çitler yeşil mimarinin bir parçası olarak bahçe mekanını daha güçlü bir şekilde bölümlere ayırır ve oldukça az yer kaplarlar (AYAŞLIGİL 1989 b). Tek tek ya da gruplar halinde etkili bir şekilde kullanılan dekoratif amaçlı süs odunsuları için sakin, yeşil bir fon oluştururlar (Bkz: A konutu arsasının çevresinin bitkilendirilmesi).

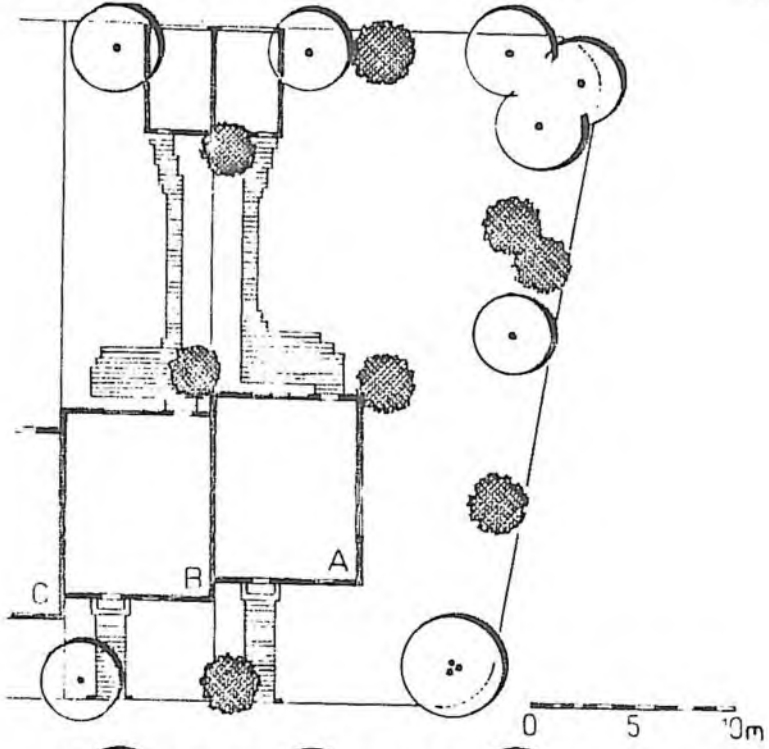
Garaj ile Konut B arasındaki bitkilendirilecek alanı sınırlayan çit ve çevreleyen bordür, güll tarhları için iyi bir fon oluşturmaktadır. Yine garaj ile Konut A arasında kalan ile evin girişinin her iki tarafında bulunan kısa boylu çit çokyıllıklarla yapılacak bitkilendirmeler için fon oluşturmaktadır. Tek tek çitlerin tekdüze olmasına karşın tüm bahçe mekanıyla olan ilişkisinde boylu, alçak makaslanmış ve makaslanmamış çitlerle canlı hoş etkiler sağlanabilir. Bu herşeyden önce, herdem yeşil, yazın yeşil ya da kışın yapraklanan çitlerin diğer odunsularla, güller ve çokyıllıkların doğru olarak seçilmesine bağlıdır.

ŞEKİL 1a

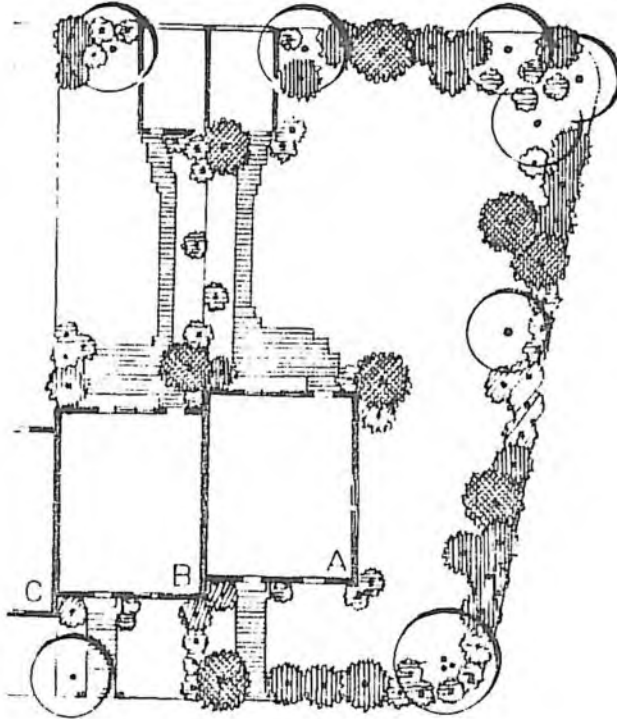




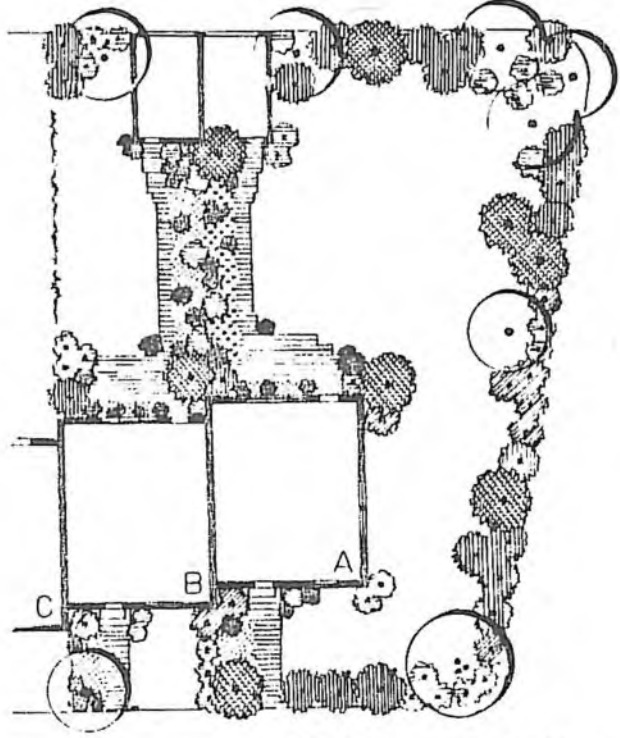
ŞEKİL 1b



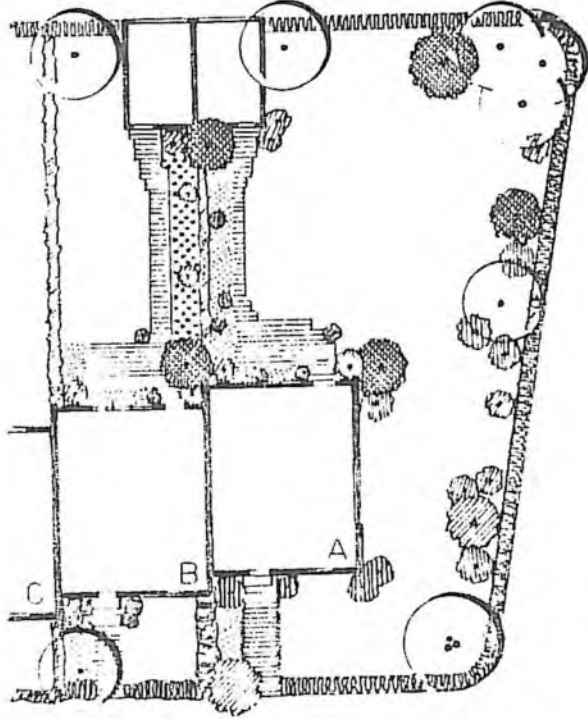
ŞEKİL 1c



ŞEKİL 1d



ŞEKİL 1e



Buradaki örneklerde de görüldüğü gibi, sözkonusu durumlarda ve hemen hemen mümkün olan her yerde çitlerin tesisi mümkündür. Çeşitli bitkilendirme yöntem ve şekillerinin kombinasyonu, daha önceki şekilde de görüldüğü gibi, çit bitkileriyle birlikte düşünülebilir.

### K A Y N A K L A R

- AYAŞLIGİL, Y., 1987, *Der Köprülü Kanyon Nationalpark-Seine Vegetation und ihre Beeinflussung durch den Menschen. - Landschaftsökologie Weihenstephan. Heft 5, 307 pp., Tab. u. Karten, Zsfg. en, fr, dt, Freising.*
- AYAŞLIGİL, Y., 1988. *Cephe Yeşillendirmeleri. İstanbul Üniversitesi Orman Fakültesi Dergisi, Seri B, Cilt 38, Sayı 4, Sayfa 104-111.*
- AYAŞLIGİL, Y., 1989 a. *Park - Bahçe Odunsu Bitkilerinin Ekolojisi ve Doğal Yayılışları. İstanbul Üniversitesi Orman Fakültesi Dergisi, Seri B, Cilt 39, Sayı 1, Sayfa 89-100.*
- AYAŞLIGİL, Y., 1989 b. *Park - Bahçe ve Peyzaj Düzenlemelerinde Değişik Çit Tiplerinin Tesisinde Kullanılabilecek Odunsu Bitki Türleri ve Bunların Dikim ve Bakımı. İstanbul Üniversitesi Orman Fakültesi Dergisi, Seri B Cilt 39, Sayı 2, Sayfa 129-137.*
- CROWE, S., 1981. *Garden Design. Parkland Publishing Co., Funtington.*
- EHMKE, F., 1989. *Schöne Gaerten gestalten durch Pflanzen. Neumann-Neudamm, Melsungen.*
- GRANT, A. J. and GRANT, C. L., 1954. *Garden Design Illustrated. University of Washington Press, Seattle-Washington.*
- HANSEN, R. and STAHL, F., 1976. *Baewne und Straeucher im Garten. Eugen Ulmer Verlag, Stuttgart.*
- MAYER, H., 1977. *Vom Grundstück zum Wohngarten. Eugen Ulmer Verlag, Stuttgart.*
- WILLIAMS, R., 1989. *The Garden Planer. Frances Hincoln Ltd., London.*