

PROF ERGİN İNAN'IN TUVALİNDEKİ ENTOMOLOJİK İMGELER

ENTOMOLOGICAL IMAGES IN PROF.ERGİN İNAN'S CANVAS

Doç.Dr.Hacer Nurgül Begiç¹

Özet

İnsanlar duygularını ve düşüncelerini anlatırken çok çeşitli imgeleme yöntemleri kullanabilirler. Bu yöntemler buldukları konuma ve mesleğine göre farklılık gösterebilir. Sanatçılar insanların bu ifade şekillerini yansıtan ve bir ölçüde diğer insanlara aktaran kişilerdir. Onların eserlerinde kimi zaman insanoğlunun yaşadığı tarihi süreci, yaşadığı olayları, doğayla ve çevreyle olan ilişkilerini ve duygularını görmek mümkün olabilmektedir. Sanatçı eserinin ifade ediş biçimlerini farklı anlatım tarzları ve seçtiklerini materyaller ile sağladıkları görülmektedir.

Doğada var olan nesnelere imge olarak kullanan sanatçıların başında Ressam Prof. Ergin İnan gelmektedir. İnan, küçük yaşlarda var olan resim tutkusunu, üniversite yıllarına geldiğinde de sürdürmüş ve başladığı hukuk eğitimi yerine resim eğitimini tercih etmiştir. Baskıresim teknikleri konusunda uzmanlaşmış, desen konusunda dersler vermiştir. Batı ile doğuyu birleştirdiği eserlerinde Anadolu kültürünü esas almıştır. Düşüncelerini anlatabilecek çok çeşitli imgeleri eserlerinde kullanan İnan kaligrafik yazılar, Mevlana'dan esinlenmeler ve hayvansal imgeler kullanmıştır.

Hayvansal imgeleri eserlerinde oldukça fazla kullanan İnan tercihini genellikle böcekler üzerinde kullanmıştır. İnan eserlerinde yaratılış ve yok oluş kavramlarını ele almış ve bu kavramları böceklerle sembolize etmiştir. Ergin İnan halen çalışmalarını sürdürmekte olup, ayrıca birçok uluslararası sanat etkinliğine katılmakta ve buralarda eserleri sergilenmektedir.

Anahtar Kelimeler: Ergin İnan, Entomoloji, Böcek, Resim Sanatı

Abstract

People can use a wide variety of imagery methods to express their feelings and thoughts. These methods may vary depending on their location and occupation. Artists are those who reflect and express to some extent other people's ways of expression. In their works, it is sometimes possible to see the historical process of mankind, its events, its relations with nature and environment and its emotions. It is seen that artists provide these expressions with different expression styles and materials they choose.

The artist who uses the objects that exist in nature as images is the artist. Dr. Ergin Inan. Inan continued his passion for painting at an early age when he came to university and preferred painting instead of legal education. He has specialized in print and painting techniques and has given lessons on pattern. It is based on Anatolian culture in his works that combine the West and the East. Inan uses calligraphic writings, inspirations from Mevlana and animal images. Inan, who uses animal images quite a lot in his works, generally uses the preference on insects.

¹ Doç.Dr., İzmir Demokrasi Üniversitesi, Geleneksel Türk Sanatları Bölümü, begicnurgul@gmail.com, ORCID: 0000-0002-5727-7516

İnan has dealt with the concepts of creation and extinction in his works and symbolized these concepts with insects. Ergin Inan still continues his works, he also participates in many international art events and exhibits his works here. In this study, an evaluation will be made on the reflections of the insects on which Ergin İnan works on charcoal and original print acrylic as images in his art life and paintings.

Keywords: Ergin İnan, Entomological, Insect, Painting.

1. GİRİŞ

Ergin İnan; çağdaş Türk resmi için önemli isimlerden bir tanesidir. Malatya'da doğup büyüyen İnan; Anadolu kültürünü yurtdışında aldığı batılı tarzda eğitim ile harmanlamış ve eserlerine yansıtmıştır. Ergin İnan yurtdışı eğitimi esnasında birçok farklı tekniği tecrübe etme şansı yakalamış, kendi özgün tekniğini oluştururken bu tecrübelerinden yararlanmıştır.

Ergin İnan; Osmanlıca, Arapça eski kitap sayfalarından dokular, mevlevilik ve mesnevi'den mistik beslenmeler, bedenler, çeşitli yaratıklar ve böcekler ile eserlerinde fantastik bir izlenim yaratmaktadır. Sanatçı; doğu ve batı kültürünü resimlerinde harmanlarken, doğudaki yani Anadolu'daki çeşitli inanışlardan ve mistik öğelerden beslenmiştir. Resimlerinde metafor olarak doğu kültüründen beslenen İnan; teknik olarak ise genellikle batılı tarza yaklaşmıştır. İnan; soyut olarak yaptığı çalışmalarına, özellikle stilize etmekten kaçındığı somut simgesel öğeler yerleştirmiştir. Ergin İnan'ın kullandığı simgesel öğelerin en başında böcekler gelmektedir. Soyut eserlerinin üstünde böcekler en ince ayrıntısına kadar resmedilmiştir. Ergin İnan ve böcekler arasındaki bağın başlangıcı; İnan'ın Salzburg'ta birlikte çalışmalar yürüttüğü hocası Prof. Emilio Vedova'ya yazdığı bir mektuba böcek çizmesi ile gerçekleşmiştir. Daha sonra İnan; böcekleri eserlerinde işlemeye ve kendi tekniğini geliştirmeye başlamıştır. Ergin İnan; eserlerindeki böcekler için, tek başlarına bir anlam ifade etmediklerini onların eserin içinde anlamlarını bulduklarını ifade etmiştir.

2. ERGİN İNAN VE SANAT YAŞAMI

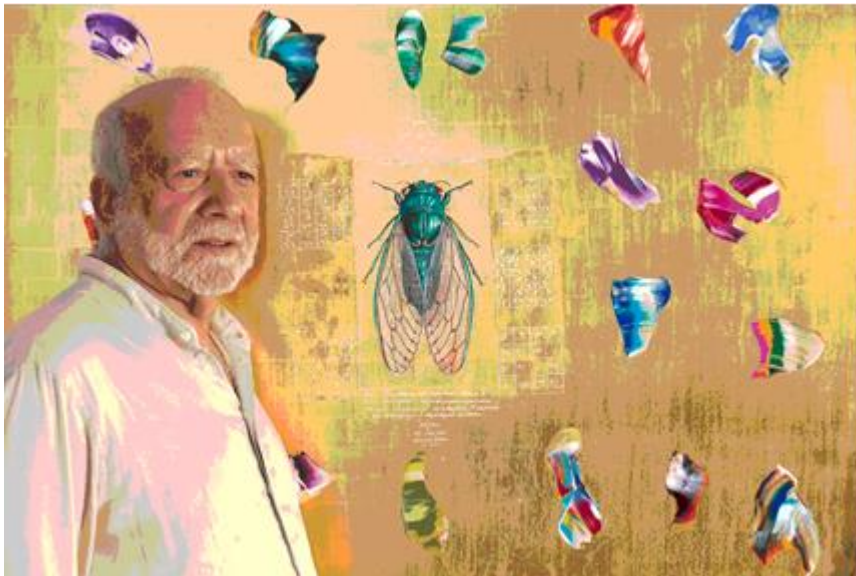
Ergin İnan, 1943 yılında Malatya'da doğmuştur. İlk ve orta öğrenimini Malatya'da tamamlamış 1962 yılında İstanbul Üniversitesi Hukuk Fakültesi'ni kazanarak kaydını yaptırmıştır.

Ergin İnan'ın resme olan ilgisi ve yeteneği ilkokul yıllarından itibaren fark edilmeye başlanmıştır. Sanat Tarihçi Prof. Dr. Kıymet Giray, Ergin İnan'ın resme başlaması için şu sözleri sarf etmiştir:

"Sanatçı ilkokul yıllarında sürekli olarak resim yapmış ve kendisine resim yaptırılmıştır. Tarih şeritlerini yapmak, anma günlerini resimlendirmek ondan beklenen görevler olmuştur. Lise yılları İnan için resim yapma konusunda ilk bilinçlenmenin yaşandığı dönemdir. Ressam olma

isteğinin ilk kıpırtılarını bu yıllarda duyumsamaktadır. Lise defterinin kenarlarına doldurulan desenler bu dürtünün boyutlarını göstermekle kalmaz. Resim derslerinin de en gözde öğrencisidir. Resim derslerinin akışı içinde konuların anlatımında öğretmenine yardımcı olmaktadır (Giray'dan aktaran Akgül, 2014, s. 137)."

İnan, bir yıl süreyle hukuk eğitimi almıştır. Hukuk fakültesinde okurken İstanbul Devlet Tatbiki Güzel Sanatlar Yüksek Okulu (Marmara Üniversitesi Güzel Sanatlar Fakültesi) Resim Bölümü'nün yetenek sınavlarını kazanan İnan resim öğrenimine başlamıştır. İnan resim öğrenimini bitirdikten sonra, 1968 yılında Helmut Hungerberg'in asistanı olarak mezun olduğu okulda göreve başlamıştır. 1969 yılında Salzburg Yaz Akademisi'ne burslu olarak gitmiş ve Prof. Emilio Vedova ile resim çalışmalarını sürdürmüştür. Federal Almanya Hükümeti'nin "Alman Akademik Öğrenci Değişimi" bursunu 1970 yılında kazanan sanatçı, üç yıl boyunca Münih Güzel Sanatlar Akademisi'nde Prof. Rudi Tröger ve Prof. Max Zimmerman ile resim, özgün baskı alanında çalışmalar yapmıştır. Bu arada Paris, Venedik, Verona, Mantova ve Floransa'da bulunan müzelerde incelemelerde bulunan Ergin İnan, "Baskıresim Teknikleri" adlı teziyle mezun olmuştur. Mezuniyetinin ardından aynı okula 1975 yılında öğretim görevlisi olarak atanmıştır. 1982 yılında öğretim üyesi olarak çalıştığı Marmara Üniversitesi Güzel Sanatlar Fakültesi Resim Bölümü'nde 1985 yılında profesör olarak görev almaya başlamıştır. On beş yıl boyunca aksatmadan katıldığı Kunstausstellung - Wasserburg am in Germany sergilerine süresiz katılım şansını 1972 yılında jüri seçimiyle yakalayan sanatçı, 1985 - 86 yıllarında Berlin Güzel Sanatlar Yüksek Okulu'nda konuk profesör olarak desen dersleri vermiştir (Türkyılmaz, 2013, s. 410).



Resim 1: Ergin İnan (www.ergininan.com)

Ergin İnan, sanatını Doğulu ve Batılı sanat iklimlerinden esinlerle oluşturmuştur. Her ne kadar yurtdışında öğrencilik yapmış ve öğretim görevlisi olarak çalışmış ise de İnan, Anadolu kültüründen vazgeçmemiştir. Eserlerinde öne çıkardığı doğu sentezinin daha çok Anadolu'yu anlattığı görülebilmektedir.

Sanatçının Doğu-Batı birleşiminde öne çıkardığı “doğu” daha çok Anadolu kültürüyle ilişkilidir. Anadolu bir sanatçı olarak, Anadolu onun için, Osmanlı, Selçuklu ve aynı zamanda Bizans, Yunan ve Roma gibi değişik kültürlerin içinde eriyiğe dönüşmüş olduğu bir kaptır (Bussche, 2004, s. 31). Ergin İnan; sanat yaşamı boyunca, kendine has tarz ve teknikler ortaya koymuştur. Anadolu kimliğini Batı'da aldığı eğitim ile harmanlayan İnan'ın eserlerinde; geleneksel ve mistik kültürel öğelere rastlanmaktadır.

Özellikle eski kaligrafik yazılar, Mevlana'dan esinlenmeler, hayvansal imgelemeler İnan'ın eserlerinde öne çıkmaktadır. İnan; kimi zaman eski bir sahaftan aldığı kitabın içinden çıkan eski yazılı sayfaları, kimi zaman da en ince ayrıntısına kadar anatomik bir bozuntuya uğratmadan böcekleri; kısacası canlı ve cansız varlıkları eserlerinin nesnesi olarak kullanmaktadır.

İnan, yarattığı düşsel dünyada imgelere, simgelere, yaşama ve dünyaya dair kişisel düşüncelerine yer verir. Oluşturduğu bu dünyanın esas kahramanı çoğunlukla insan olsa da onun resimlerinde zaman zaman renkli böcekler, sürüngenler, tuhaf yaratıklar, yusufoçuklar, yapraklar ve su damlacıkları da kompozisyonlarına girer (İpşiroğlu, 2000: 149).

Ergin İnan eserlerinde, soyut insan düşüncesini ve kavramını ele almıştır. Yapıtlarında, fantastik gerçekçi bir üslup içinde çok yönlü ve görüntülü varlıkları anatomik, tinsel bağlamında, ele alarak evrensel ve kültürel imgelere dönüştürmüştür. Böceklerle ve yazıyla oluşturduğu mektup dizilerini gerçekleştirmiştir. Ergin İnan'ın sanatında, yaşam ve gerçeklik karşısındaki insan varlığının düşünsel bağlamda tavır ve yorumu öne çıkmaktadır. Kaligrafik kolajların böcek çizimleri ve anatomik figür etütleriyle bir arada bu felsefeyi oluşturacak bir temel üzerinde biçimlendiği resimler özgün bir yaklaşımdan kaynaklanmaktadır (Bayramoğlu, 2013, s. 18-19-20).

Sanatçı, yapıtlarını belli konular ve başlıklar çerçevesinde dizilere dönüştürmektedir. Portre/Psiko-portreler, Mektup/lar, Yazıt/lar, El/ler, Ayak/lar, Baş/Kafa/Yüz Silüetleri, Kapı/lar bu serilerden başlıcalarını oluşturmaktadır (Türkyılmaz, 2013, s. 108). Sanatçının eserlerinin çoğunda; dinsel öğeler ve çeşitli inanışlardan etkiler simgesel ya da soyut bir şekilde kendini göstermektedir.

Ergin İnan'ın "İnsanın kendi özüne ulaşması gerek. İnsan kendi kendine hep sorular soruyor. Bu da yaptığımız işe yansıyor. Biz resim sanatında Batı eğitiminden geçtik. Bu eğitim bir yere kadar götürüyor insanı. Ama insanın muhakkak onu diğerlerinden ayıran özellikleri vardır. Sanatta da böyle değil mi! Bir Batı sanatı bir de Doğu sanatı yok mu? Bir de insanın doğumundan itibaren kendi yaşadığı yetiştiği çevre var. Belli bir coğrafyada doğuyor, belli bir kültür içinde yetişiyorsunuz. İster istemez bunların özelliklerini içinize alıyorsunuz ve hayatınıza yansıtıyorsunuz. Ben Doğu'da, Malatya'da doğdum. Eski Malatya'da Selçuklular vardı. Biraz ötede Nemrut vardı, şu vardı, bu vardı. Çocukluğunuzda tüm bunları içinize alıyorsunuz. Eğer bir ressam özelliğiniz varsa bunları görsel olarak alıyorsunuz. Ben Alman ekolünde eğitim aldım. Bu ekolün süzgecinden geçtim ama, bir noktadan sonra farklılaşıyorsunuz. Sanatınızı da ayırılıyorsunuz. Kişiliğinizi ortaya koymalısınız (İnan'dan aktaran Çokyığıt, 2009)." sözleri kültürel beslenmelerini aldığı eğitim ile harmanlayarak oluşturduğu sanat anlayışını açıklar niteliktedir.

3. RESİM SANATINDA BÖCEK İMGESİ

İnsanoğlu tarih sahnesine çıktığı andan itibaren çevresinde bulunan kimi zaman dost kimi zaman da düşman olarak algıladığı ve onları kutsal saydığı hayvanları çağlar boyunca kültürleştirerek sembolik anlamlarla değerli kılmıştır (Beydiz, 2016, s. 9). İnsanoğlu hayvan imgelerini gerek kutsallık gerekse gücün sembolü veya kendisini etkileyen bir nedenle ifade etmek için sanat ve estetik kaygısı taşımadan duygularını dışa vurmuştur. Bu duygular hayvan imgelerini bazen düz zeminde bazen de üç boyutlu yüzeylerde çizerek, dokuyarak, işleyerek, kazıyarak uygulamışlardır.

Resim sanatı içerisinde hayvan teması; ilk insanların yaşayışlarına dair bulgular ortaya koyan mağara resimlerinde dahi kendini göstermektedir. İlk insanlar mağara duvarlarına çevresinde var olan ve birlikte yaşadıkları etkilendikleri çeşitli hayvan resimleri çizerken o günün şartlarında sanat kaygısı taşımamış olsalar da düşünce ya da hareketlerini imgeleme kaygısı içerisindeydiler.

Bazı sanatçılar da yaşamın özünü, varoluş nedenlerini tablolarına yansıtırken; böcekleri imge olarak ele almışlardır. Böceklerin yaşam süreçleri; birçok eserde insan yaşamı ile özdeşleştirilmiş, insanın duygu ve düşüncelerini yansıtan bir simge olarak görülmüştür. Böceklerin bir insan darbesi ile yaşamlarının sonlanabilecek olması metaforik olarak insan yaşamındaki güçlü-güçsüz dengesini de sorgulatmaktadır. Ayrıca; böceklerin batıl inançlarda, halk hekimliğinde, hammadde ve boyarmadde gibi işlevsel alanlarda kullanılmaları onları insan yaşamında önemli kılmaktadır.

Örneklendirmek gerekirse; Eski Mısır'da gübreböceği (*Scarabeus sacer*) yaşamın, ölümsüzlüğün ve varoluşun simgesi olmuştur (Ratcliffe, 2006, s. 86). Japonya'da geyik böceklerinin kurutulup yenmesi halinde gebe kalınacağına inanılırken (<http://www.milliyet.com.tr/japonlar-geyik-bocegine-sardi-gundem-1891263/>), Ankara Kahramankazan yöresinde oğlan böceğinin yazdan toplanıp kurutulup, bir çığı içine konulup çocuğu olmayan kadının rahmine yerleştirilmesi ile gebe kalacağına inanılır (Begiç, 2013: 292). Japonya ve Kahramankazan'da aynı böceğin benzer beklentilerde farklı uygulamalara konu edilmesi dikkat çekicidir. Bu örneklerden böcekler çeşitli misyonlar yüklendiği çıkarılabilir. İnsan yaşayışında anlamlandırılan ve yer edinen böcekler sanatta da farklı şekillerde dışa vurularak imgeleştirilmişlerdir. Çünkü insan, kendi yarattığı sembolik bir dünyada yaşar: dil, mitos, sanat, din, bilim... bu dünyanın öğeleridir. İnsan doğrudan doğruya gerçeklikle yüz yüze gelemez; dilin, mitosların, sanat formlarının, dinlerin ördüğü ağın -yarattığı kültürün- aracılığıyla bakar dünyaya (Kuçuradi'den aktaran Apa, 2015, s. 30).

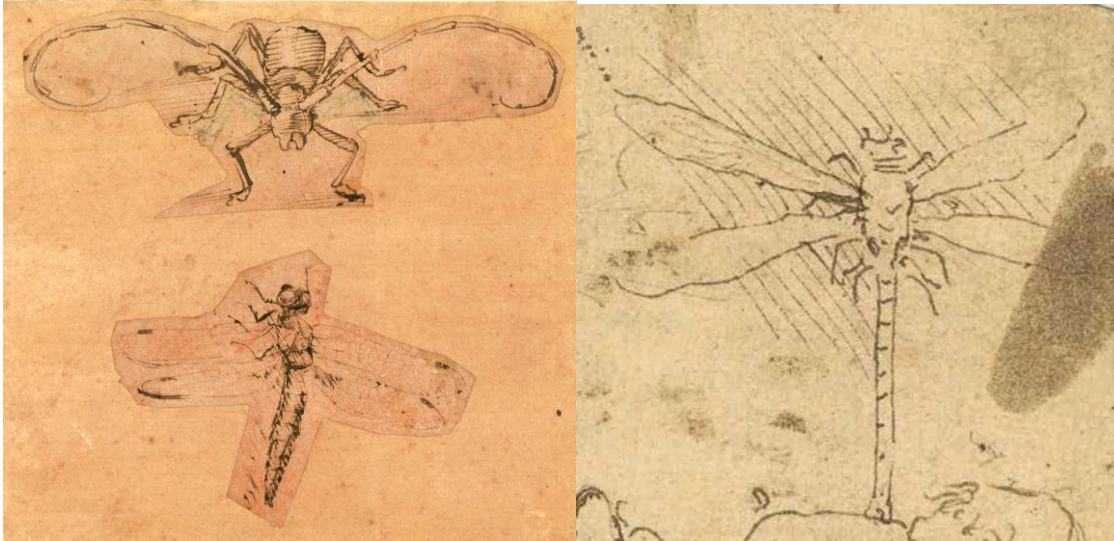
Edebiyet alanında; Franz Kafka'nın *Dönüşüm* eserindeki Gregor Samsa'nın böceğe dönüşmesi, ailesine ve topluma kendine kabul ettiremediği çaresiz süreç bu sebeplerle literatüre geçmiş insan-böcek imgeleşmesinde oldukça önemli bir eserdir. Resim sanatında özellikle de formlarından ve simgeledikleri inanışlardan dolayı böcekler ressamlar tarafından da oldukça fazla bir şekilde kullanılmaktadır. Böcekler; ressamların tasarladıkları, düşledikleri veya düşündükleri imgesel anlamlarına göre eserlerde soyut ya da somut bir şekilde yer bulmaktadırlar.

Francesco del Cossa'nın 1470 tarihli Meryem'e Müjde isimli tablosunda salyangoz figürü bulunmaktadır. Helen Eltinger'e göre resimdeki salyangoz; temiz havadaki çiğın bir deniz salyangozunu hamile bırakabildiği gibi, Meryem'in de kendisini hamile bırakabileceğini vurgulamaktadır (Simons, 2015, s. 307).



Resim 2: Meryem'e Müjde, Francesco Del Cossa (1470) (Simons, 2015, s. 306-307)

Ressam ve Bilim insanı Leonardo Da Vinci fizik ile ilgili çalışmalarında doğayı gözlemlemiş ve doğadaki canlıları incelemiştir. Leonardo da Vinci'nin doğal dünyayı anlama arayışı; çalışma, işleyiş yoluyla algı ve akıl yürütme becerilerini geliştirmeye yöneliktir. Leonardo tarafından üç böcek çizimi iyi bilinmektedir ve böcek çizimleri ile uçuş çalışmalarına yönelik araştırmalar yaptığı iddia edilmektedir (Kritsky ve Mader, 2010, s. 179).



Resim 3: Uzunboynuz böceği ve Yusufçuk / Yusufçuk Böceği, Leonarda da Vinci

(Biblioteca Reale Tulin, Italy)

(Bibliothèque de l'Institut de France, Paris)



Resim 4: Lahana Kelebeği, Leonardo da Vinci (Bibliothèque de l'Institut de France, Paris)

Sürrealist ressam Salvador Dali; henüz beş yaşındayken uğur böceklerini kavanozlarda biriktirmiş. Hatta bir gün kuzeni Dali'ye bir yarası vermiş ve onu da kavanoza kapatan Dali ertesi gün kavanozu ters bir vaziyette ve etrafı karıncalar sarmış bir halde bulmuştur. Etrafı karıncalarla sarılmış olan yarayı alıp ısırın Dali karıncalardan iğrenmiş ve o günden sonra karıncalar Dali için; ölümü ve çürümüşlüğü simgeler duruma gelmiştir. Ayrıca Dali karıncaları vücutla ilgili cinsel çekicilikle de bağdaştırmış ve eserlerinde karıncaları oldukça fazla kullanmıştır (Kritsky, Mader ve Smith, 2013, s. 31).



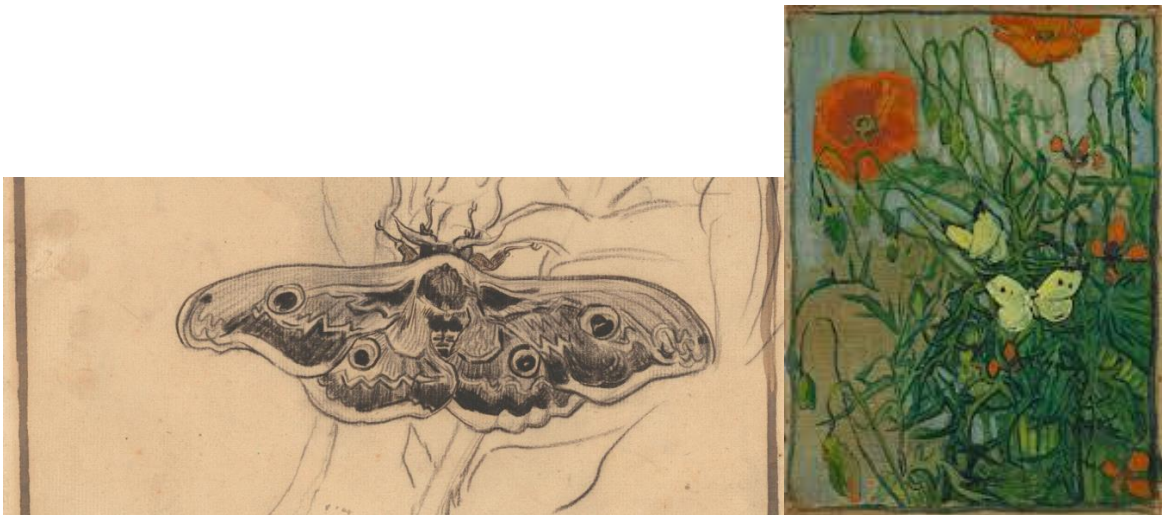
Resim 5: The Font tablosundan detay, Salvador Dali (1930) (Salvador Dali Museum, St. Petersburg)



Resim 6: Daddy Longlegs of the Evening- Hope! tablosu, Salvador Dali (1940)

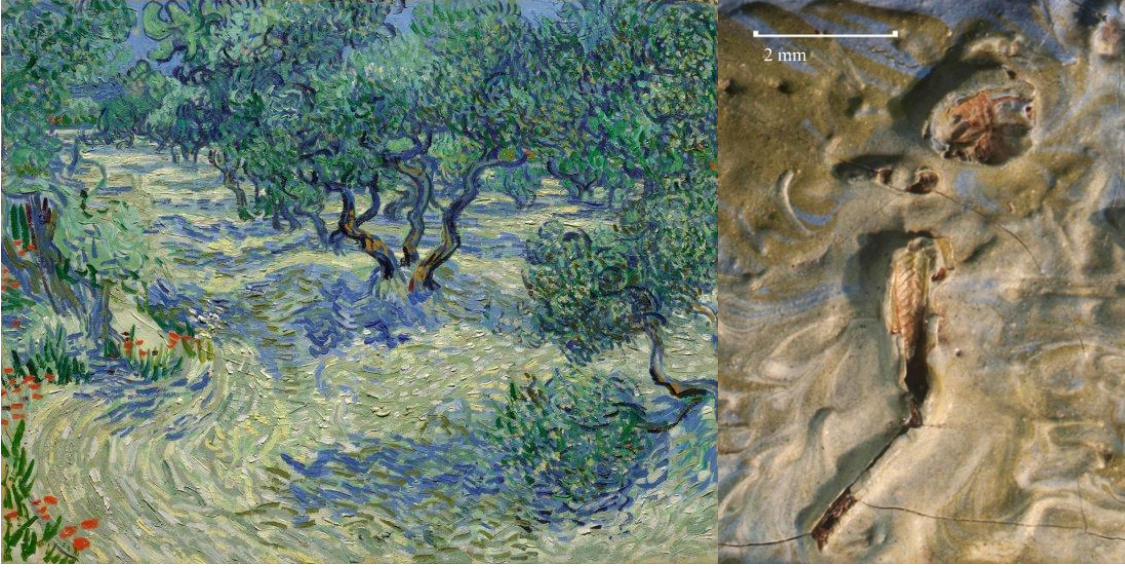
(Salvador Dali Museum, St. Petersburg)

Resimlerinde sıkça doğayı gözlemleyen ve kendi tarzına göre yorumlayan Vincent Van Gogh da böcekler ile ilgili çalışmalarda bulunmuştur. Ressam özellikle kelebekleri oldukça fazla resmetmiştir. Kardeşi Theo'ya yazdığı mektuplarda açık havada resim yapmaktan çok hoşlandığından bahseden Van Gogh'un ünlü resimlerinden biri olan "Zeytin Ağaçları" isimli eserine de doğadan bir çekirge misafir olmuştur. Ressamın; 1889-1890 yıllarında Fransa'da resmettiği eserdeki çekirgenin o yıllardan beri orada olduğu tespit edilmiştir ve bu çekirge sayesinde resmin yapılış yeri, şekli, zamanı hakkında bilgiler elde edilmeye çalışılmıştır (<https://www.sciencealert.com/tiny-grasshopper-van-gogh-masterpiece-olive-trees-1889>).



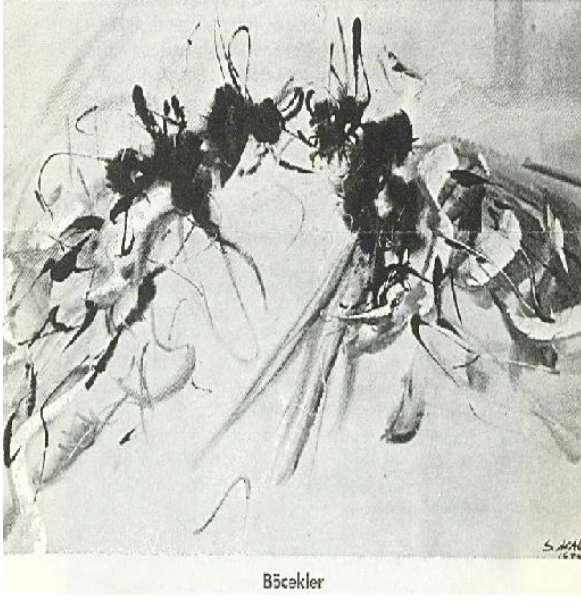
Resim 7-8: Dev Tavuskuşu Güvesi (1889) / Butterflies and Poppies , Vincent van Gogh (1889)

(<https://www.vangoghmuseum.nl/en/search/collection?q=&pagesize=105&v=1>)



Resim 9: Zeytin Ağaçları, Van Gogh (1890) (<https://www.sciencealert.com/tiny-grasshopper-van-gogh-masterpiece-olive-trees-1889>)

Türk Ressam Salih Acar; 1978 yılında "Kelebekler, Böcekler ve Balıklar" isimli bir resim sergisi açmıştır. Sergi kataloğunda Güvemli; "Neden böcek resmi yapar Salih Acar?" sorusunu sormuş ve "Gözbağcılıktan nefret ettiği için. Herşeyi halis formları içinde gözümüze sokmak istediği için." diyerek cevaplamıştır (Güvemli, 1978, s. 2). Yine Türk Ressam Mehmet Güleryüz'ün; "Bir Böcek Gördüm" isimli bir eseri bulunmaktadır. Abidin Dino da 1978 yılında "Karıncı, Ağustos Böceği" isimli tablosu ile böcekleri resmin nesnesi olarak ele alan Türk ressamlardan sayılabilmektedir. Bir diğer Türk ressam Bünyamin Balamir de eserlerinde kelebeklere sıkça yer vermiştir.



Resim 10: Böcekler, Salih Acar (1978)

(<http://earsiv.sehir.edu.tr:8080/xmlui/bitstream/handle/11498/40644/001595447013.pdf?sequence=1>)

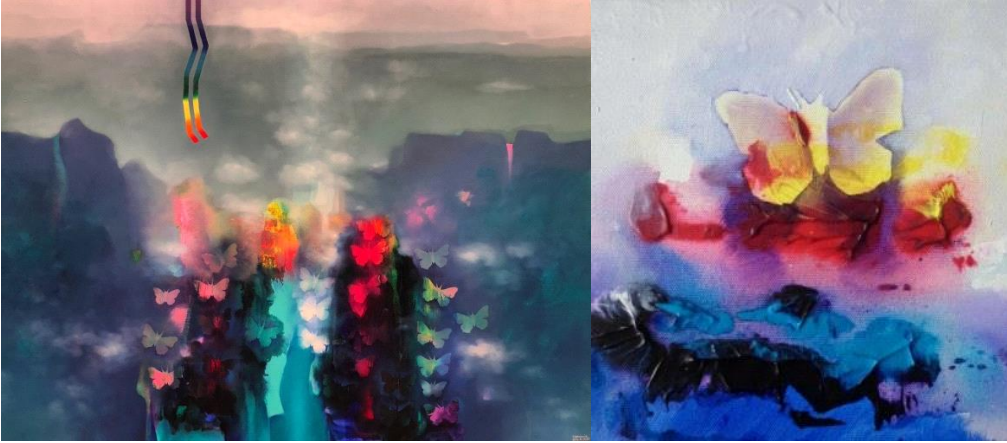


Resim 11: Bir Böcek Gördüm, Mehmet Gülyüz

(<http://theempireproject.com/lang-EN/artists/0-8/selected-969/>)



Resim 12: Karınca, Ağustos Böceği, Abidin Dino (1978) (www.beyazart.com/salon-muzayede/11.-ÇAĞDAŞ-VE-MODERN-SANAT-MÜZAYEDESİ)



Resim 13: Bünyamin Balamir'in Kelebekli Eserlerinden Örnekler

(<http://www.tamsanat.net/sanatcilar/eserleri.php?sanatci=178>)

Ressamlar doğadaki böceklerden genelde imgesel olarak etkilenmişler ve eserlerine oldukça fazla taşımışlardır. Entomologlar da böcek bilimi ile ilgilenirken kimi zaman ressamlardan etkilenmişlerdir. Picasso minimalist hayvan çizimlerinde bir kelebeğe yer verirken; entomologlar da bir böceğe renk ve desenlerinden ötürü Picasso ismini uygun görmüşlerdir.



Resim 14: Kelebek, Picasso

(<http://www.pablocicasso.net/drawings/>)



Resim 15: Picasso Böceği

(<http://web.stanford.edu/~siegelr/insects/picasso.html>)

4. ERGİN İNAN'IN RESİMLERİNDEKİ BÖCEK İMGESİ

Ferit Edgü, Ergin İnan'ın eserleri için; "Onun resimlerini okumaya çalıştığımda görüyorum ki, imler, simgeler ve anlamlar açısından bir hayli zengin ve karmaşık bir dünyadır" (Türkyılmaz, 2013, s. 112). demiştir. Ergin İnan; böcekleri neredeyse eserleri ile özdeşleşmiş birer imge olarak eserlerinde sıkça kullanmaktadır. Sanatçı böcekler ile birlikte; varoluşu ve insanlığın dünyasını da resmetmektedir.

Ergin İnan'ın böcekleri ilk defa resminde ele almasının hikayesi onun yurtdışındaki eğitimini tamamlayarak dönmesinden sonraya denk gelmektedir. Ergin İnan yurda döndükten sonra; ailesini ziyaret etmek için Malatya'ya gitmiştir. Orada bulunduğu sırada Prof. Emilio Vedova'ya bir mektup yazmaya niyetlenmiştir. Mektubunu yazarken bahçede toprağın üzerinde gezinen böcekler gözüne ilişmiştir. "Bir ressam, başka bir ressam tarafından gönderilecek mektubun dili resimden başka ne olabilir ki" düşüncesi ile böcekleri mektuba çizmiştir. Böceklerin İnan'ın resminde girip yer etmesi işte bu mektupla başlamış olur. İnan, daha sonra da pek çok dostuna, kıyısında bucağında böceklerin gezindiği mektuplar yazmayı sürdürmüştür (Ünlü, 2018).

Giray; sanatçının eserlerinde böcek kullanmasını, "Belleğinde derin izler bırakan çocukluk yılları büyük bahçeler ağı içinde geçirmiştir. Derin yeşiller, parlak kırmızılar, sonbaharın kuru solgun sarısı, günü ve doğayı aydınlatan sarıcı maviler bu renkler üzerinde buğular ve özellikle de çiğ damlaları, dalların ve yaprakların arasından süzülerek toprağı değişken ve sınırsız parçalara ayıran ışıklar arasında türlü bütüncüllükler ve özellikle de böcekler dünyasını izleyerek büyümüştür " (Giray'dan aktaran Akgül, 2014, s. 137). sözleri ile yorumlamış,

sanatçının yaşadığı coğrafyanın etkileri ile alt benliğine işleyen nesnelere eserlerinde ele aldığından bahsetmiştir.



Resim 16: Retrospektif III (190 x 210 cm) (2016) / Tuval üzerine karışık teknik (www.ergininan.com)

İnan'ın böcekleri ele alış şekli ve temsil ettiği düşünce; bugüne kadar farklı şekillerde yorumlanmıştır.

Kıymet Giray; Franz Kafka'nın "Dönüşüm" adlı romanını temel alarak kahramanın bir sabah böcek olarak uyanmasını ve hayatını bundan sonra bu şekilde geçirecek olmasından bahsetmiş; "Dönüşümü sorgulayan ve yaşamı altüst eden serüven böyle başlar ve gerilimi düşünceyi tetikleyerek, alt üst ederek sürüp gider. Duygusal etkiler ve yeni gerçekliklerle yüz yüze gelinen, daha doğru bir yorumla yüzleşme başlamış olur. İnan, bu gelişimi çözümlediğinde resimlerinin tasarımlarında böcekler ve dönüşümler yepyeni ve özgün değerlere ulaşır." (Ünlü, 2018). yorumunda bulunmuştur.



Resim 17: Kafka Serisi'nden (208 x 51 cm) (2006) Tuval üzerine karışık teknik (www.ergininan.com)

“Gönülde olanı çizmek” olarak ifade ettiği resim tavrıyla, böcek yaşamının en ince ayrıntılarını, insana dair vücut dilinin yorumuyla birleştirdiği çalışmalarında, anlamı insan varoluşuna koşut bir gize indirgemeye çalışmaktadır. Sanatçının bedenleri ve suretleri fiziksel dünya ve dış benzerliklerin ötesinde varoluşun iç dünyasını yansıtmaktadır. İnan'ın figürleri “kendisi olduğu ölçüde, kendi dışında yer alan her şeyi temsil etme potansiyeline sahiptirler (Bal, 2009, s. 43).”

Kubilay Akman'a göre, "İnan'ın resmettiği yusufçukların formu çarşıdaki İsa'ya, altın varak veya balmumu çıkarmalardan yağlıboya, resimden enstalasyona doğru uzanan çizgiler; yerelliğin küresellikle, İslam'ın Hıristiyanlık'la, gelenekselliğin moderniteyle, sekülerliğin mistisizmle buluştuğu düğüm noktalarıdır." (Akman, 2004, s. 65).

İnan'ın öldükten sonra dirilerek kendi varlık felsefesinin derinliklerinde gizli kalmış sırları keşfetme savaşına girmiş görünen insanları, böceklerin dünyasıyla özdeş tutmaktadır kendilerini. İnan'ın insanları, bir Doğu temsilinin içinden sızarak karşımıza çıkar ve bizim içimize birtakım kuşkular salar. Bu kuşkular aracılığıyla çevremizdeki yaşamın içinde yer alan insandan farklı, yeni bir "insan" imgesiyle karşılaşırız. İçselliğin dışa vurulduğu bu imge, aynı zamanda tinsellik yanı ağır basan, o nedenle de izleyiciyi maddenin ötesine taşıyan bir insan varlığına tekabül eder (http://www.ergininan.com/#n_detail/2).

Yılmaz'a göre; "İnan böceklerin resminin dili olduğunu ifade etmiş ve tasarımlarında birçok kez kullanmasını mektup yazma isteğiyle başladığını söylemiştir. Kaligrafik yazıların ise eskimişlik, yıpranmışlık görüntüsünün kendi iç dünyasında bıraktığı bir hüznün olarak dile getirmiştir. Edebi bir dilin bu duyguları anlatmada yetersiz olarak görmüş ve bu durumu estetik bir yaklaşım biçimiyle eserlerinde renk ve çizimlerle ifade yoluna gitmiştir" (Günebakmaz & Arda, 2019, s.15).

Sanatçının böcekleri kullanması ile ilgili çeşitli yorumlar olduğu gibi Ergin İnan da kendisine, böcek figürlerinin sembolik anlamlar içerip içermediğini sorulduğunda; "Böcekler tek başına bir anlam içermiyor, resimlerin içerisine konulduğu andan itibaren bir şeyler ifade ediyor." açıklamasında bulunmuştur. Böcek figürleri arasında yusufçuğu sevdiğini ve yusufçuğun Mesnevi'de de bahsinin geçtiğini belirterek, "Pervane diye geçer Mesnevi'de. İnsanı simgeler ve onun ışığa, nura doğru kanat çırpıp yanmasını, yok olmasını temsil eder." demiştir (Ünlü, 2018). Mesnevi'den oldukça ilham alan sanatçı 2007 yılında Mevlâna'nın doğumunun 800. yılı anısına İstanbul Kültür ve Sanat Vakfı ile "99 Şiire 99 Resim" isimli bir proje gerçekleştirmiştir (http://www.ergininan.com/#n_detail/9). İnan'ın bu projedeki resimlerinde de böcekler ön plandadır.

99
Şiir,
99
Resim

İKSV
sarılm



Resim 18: 99 şiir, 99 Resim (www.ergininan.com)



Resim 19: İsimsiz (210x200 cm) (2012)

Tuval üzerine karışık teknik

(www.ergininan.com)

Resim 20: İsimsiz (215x155 cm) (2016)

Ağaç üzerine karışık teknik

(www.ergininan.com)

Kaya Özsezgin'e göre, "Sanatçı bütünü, ayrıntılar içinde yansıtarak ya da bütünün mikroskobik organizmasını kılı kırk yaran bir işçilikle göstererek, bir anatomi ya da biyoloji uzmanı gibi çalışmayı sevmektedir (Türkyılmaz, 2013, s. 108). İnan'ın; 'bilimsel böcek' çizimleri için, "Böcekleri hiçbir zaman deforme etmedim. Deforme edilmiş bir resim anlayışı zaten var tabloda. Oradaki böceği de deforme ettiğiniz zaman resimde kaybolup gider. Oysa onun orada bir sözü olması, bakışı birdenbire oraya kilitlemesi lazım. Resim, görsel bir olgu sonuçta" (Ünlü, 2008) sözleri de bu görüşü destekler niteliktedir.

Ergin İnan'ın desenlerinde de böcekleri görmek mümkündür. Hasan Bülent Kahraman Ergin İnan'ın "Günlükler" adı altında topladığı desenleri için; "Nesnenin dışında, ona gerektiğinde sırtını dönerek, başka bir dünyanın ağır kapısını aralayarak giriyor desene. Orada bilmediğimiz bir öyküyü anlatıyor bize. Gizlerle dolu bir öykü. Ergin İnan sadece Tanrısal becerisiyle değil, Tanrı ötesi yaratıkları, bize kendimize ait ama adını koyamadığımız, tanımlayamadığımız, dile getiremediğimiz duygularımızın, gerçeğimizin kapısını da aralayan dünyası, yaratıkları, ilişkileriyle kuruyor bu sprezzatura düzlemini. İçinde yaşadığımız, tanıdık dünyanın, Rönesans sanatçıları tarafından 'öğrenilen', araştırılan gerçekliğinden kurtulmuş, yeni bir dünyayı kuran, anlatan desenler bunlar. Belleğin ve bilincin değil, imgelemin desenleri (<http://www.beyazart.com/img/pdf/ergin-inan.pdf>)." yorumunda bulunmuştur. Ergin İnan'ın eserlerinde imgeleme oldukça hissedilmektedir.



Resim 21: Ergin İnan'a ait desenlerden örnekler (<http://www.beyazart.com/img/pdf/ergin-inan.pdf>)

5. SONUÇ

Prof. Dr. Ergin İnan hem sanatçı kişiliği ile Türk resmi için, hem de akademisyen kimliği ile Türkiye'de yeni ve özgün ressamların yetişmesi adına Türk Eğitim Sistemi için oldukça önemli bir isimdir. Ergin İnan; Anadolu'da doğmuş büyümüş ve kültürel alt yapısını bu coğrafya üzerinde geliştirmiştir. Resim eğitimine başladıktan sonra yurtdışında aldığı eğitim ile tekniğini ve bakış açısını geliştirme olanağı yakalamıştır. Modern resim, baskı gibi tekniklerde kendini geliştiren sanatçı eserlerinde; esin kaynaklarını genellikle doğup büyüdüğü coğrafyadan seçmiştir.

Böcekler; geçmişten günümüze insan yaşayışının bir parçası olmasının uzantısı olarak birçok sanat dalında kullanılmıştır. Kimi zaman bir sanat eserinin nesnesi, kimi zaman da bir duygu ya da düşünceyi imgeleme amacı ile kullanılan böcekler; formlarından dolayı görsel sanatların bir dalı olan resimde de sıkça kullanılmışlardır. Prof. Dr. Ergin İnan'ın yurtdışındaki meslektaşına yazdığı bir mektupla başlayan böcek çizme serüveni de daha sonra tablolarında ve desenlerinde de devam etmiştir. İnan ilk olarak yaşadığı coğrafyadan bir böceği gözlemleyerek mektubuna taşımış, ilerleyen yıllarda Mevlevilik ve Hz. Mevlana'nın mesnevisi ile yakından ilgilenmesi sonucunda Yusufçuk böceğini de imgesel olarak eserlerinde kullanmıştır.

Günümüzde; resim sanatı için oldukça önemli bir isim olan Ergin İnan'ın eserlerinin; böcekler ile özdeşleştiği görülür..

6. KAYNAKÇA

Akgül, E., K. (2014). *Cumhuriyet Döneminde Geleneksel Tarzda Çalışan Türk Ressamlar* (Yüksek Lisans Tezi). Pamukkale Üniversitesi Eğitim Bilimleri Enstitüsü Güzel Sanatlar Eğitimi Anabilim Dalı, Denizli.

Apa, M. (2015). Canlılar Dünyası ve Sanat. *Hacettepe Üniversitesi Güzel Sanatlar Fakültesi Sanat Yazıları*, 32, 13-34.

Bal, A.,A. (2009). Çağdaş Türk Resminde İmge Örüntüsü Bağlamında Beden Temsilleri. *Dokuz Eylül Üniversitesi GSF Yedi:Sanat,Tasarım ve Bilim Dergisi*, 2, 39-45.

Bayramoğlu, M. (2013). 20. Yüzyıl Türk Resim Sanatında Geleneksel Türk Sanat Örneklerinin Etkisi. *Kalemişi Dergisi*, 1 (2), 1-40.

Begiç, H. N. (2013). Ankara Kazan yöresinde halk hekimliği. H. N. Begiç (Ed.), 2. Uluslararası Ankara-Kazan ve Çevresi Halk Kültürü Sempozyumu ve Uluslararası Sanat Çalıştayı bildiriler kitabı içinde (ss. 289-293). Ankara: Kazan Belediyesi Yayınları.

Beydiz, M.,G. (2016). Mitolojiden Sanata Hayvan İmgesi. Arkeoloji ve Sanat Yayınları, İstanbul.

Günebakmaz, M. K., & Arda, Z. (2019). Ergin İnan'ın Mesnevi Temalı Baskı Resimleri Üzerine Bir İnceleme. *Sanat Dergisi*, (33), 13-18.

Güvemli, Z. (1978). *Salih Acar / Kelebekler, Böcekler ve Kuşlar*. Yapı ve Kredi Bankası Kültür ve Sanat Hizmetleri Sergi Kataloğu. <http://earsiv.sehir.edu.tr:8080/xmlui/bitstream/handle/11498/40644/001595447013.pdf?sequence=1> adresinden 22 Haziran 2018 erişilmiştir.

<http://www.pablocicasso.net/drawings/> adresinden 23 Haziran 2018 tarihinde erişilmiştir.

<http://web.stanford.edu/~siegelr/insects/picasso.html> adresinden 23 Haziran 2018 tarihinde erişilmiştir.

<http://www.beyazart.com/img/pdf/ergin-inan.pdf> adresinden 22 Haziran 2018 tarihinde erişilmiştir.

http://www.ergininan.com/#n_detail/2 adresinden 24 Haziran 2018 tarihinde erişilmiştir.

http://www.ergininan.com/#n_detail/9 adresinden 24 Haziran 2018 tarihinde erişilmiştir.

<http://www.milliyet.com.tr/japonlar-geyik-bocegine-sardi-gundem-1891263/> adresinden 23 Haziran 2018 tarihinde erişilmiştir.

<https://www.sciencealert.com/tiny-grasshopper-van-gogh-masterpiece-olive-trees-1889> adresinden 23 Haziran 2018 tarihinde erişilmiştir.

<https://www.vangoghmuseum.nl/en/search/collection?q=&pagesize=105> adresinden 25 Haziran 2018 tarihinde erişilmiştir.

İpşiroğlu, N. (2000). *Alımlama Boyutları ve Çeşitlemeleri Resim*. İstanbul: Papürüs Yayınevi.

Kritsky, G. & Mader, D. (2010, Fall). Leonardo's Insects. *American Entomologist*, 178-184.

Kritsky, G., Mader, D. & Smith, J.,J.(2013, Spring). Surreal Entomology, The Insect Imagery of Salvador Dali. *American Entomologist*, 29-37.

Ratcliffe, B., C. (2006). Scarab Beetles In Human Culture. *Papers in Entomology*,5, 85-101.

Türkyılmaz, H.,Ö. (2013). *Çağdaş Türk Resminde Gelenek Sorunsalı* (Yüksek Lisans Tezi). Hacettepe Üniversitesi Sosyal Bilimler Enstitüsü Sanat Tarihi Anabilim Dalı, Ankara.

www.beyazart.com/salon-muzayede/11.-ÇAĞDAŞ-VE-MODERN-SANAT-MÜZAYEDESİ

Simons, P. (2015). Saliency and the Snail: Liminality and Incarnation in Francesco del Cossa's Annunciation (c.1470). J. Spinks & D. Eichberger (Ed.), *Religion, the Supernatural and Visual Culture in Early Modern Europe* içinde (s. 305-329).

<http://theempireproject.com/lang-EN/artists/0-8/selected-969/> adresinden 22 Haziran 2018 tarihinde erişilmiştir.

Bussche, Willy van den. (Nisan 2004). Ergin İnan "İz". *Artist*, 18(4), 30-35.

Akman, K. (Mayıs-Ağustos 2004). Ergin İnan'ın Sanatında Tılsımlı İmgeler. *Türkiye'de Sanat*, 64, 62-65.

Çokyiğit, C. (2009, Ocak 22). Ergin İnan ve Böcekler Konsepti Üzerine. 24.06.2018 tarihinde <https://www.istanbulsanatevi.com/makaleler-roportajlar/roportajlar/ergin-inan-ve-bocekler/> adresinden erişilmiştir.

Ünlü, S. (2018, Ocak 30). Ergin İnan'ın İmge Denzinde Yüzen Kabuklu ve Kanatlı Adalar! *İsmek El Sanatları Dergisi*, 24. <http://ismek.ist/blog/icerik.aspx?p=7124> adresinden erişilmiştir.

www.ergininan.com adresinden 23 Haziran 2020 tarihinde erişilmiştir.

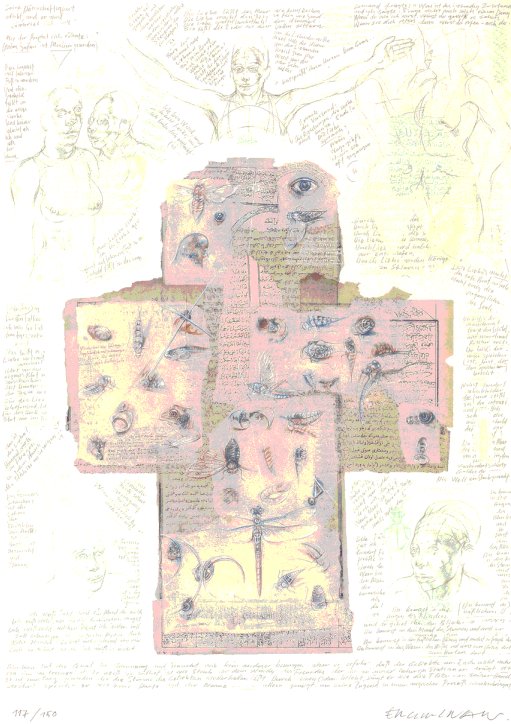
PROF ERGİN İNAN'IN TUVALİNDEKİ ENTOMOLOJİK İMGELER



İstanbul İkonası
64 x 43.5 cm
1998
Baskı



Yüz Yüze Olmak
100 x 70 cm
2006
Ahşap üzerine karışık teknik



Mesnevi
63.00 x 44 cm
1989



Lithography
35 x 25 cm
2007
Kağıt üzerine karakalem çizim



İlyas Mektubu

56 x 77 cm

2005

Ağaç üzerine karışık teknik



Mesnevi VI. Seri / Rumi

245 x 93.5 cm

2008

Ağaç üzerine karışık teknik



Amos

220 x 28 cm

2006

Ağaç üzerine karışık teknik



Kafka Serisi'nden
208 x 51 cm
2006
Tuval üzerine karışık teknik