

## **Gülhane Parkı'nda Sanat Akımları Açısından Bir İnceleme**

**İ. Müge Özgüç Erdönmez<sup>1\*</sup>, S. Aslı Aydoğdu Ünlü<sup>1</sup>**

<sup>1</sup> İ.Ü. Orman Fakültesi Peyzaj Mimarlığı Bölümü, Peyzaj Planlama ve Tasarımı Anabilim Dalı,  
34473 Bahçeköy/İstanbul

\*Tel: 0 212 226 11 00/25048, E-posta: imozguc@istanbul.edu.tr

### **Kısa Özet**

Sanat ve kentsel açık alan olgusu, insanın doğada faaliyet göstermeye başlamasından günümüze kadar, birbirleriyle farklı boyutlarda ilişkilendirilmiş ve birbirlerinden etkilenmişlerdir. Kentsel açık alan tasarımı, tarihsel süreç içinde insanın ilk kez toplumsallaşmaya çalıştığı Paleolitik dönemden, günümüze kadar değişim gösteren sanatsal yaklaşımlar ve bunların sonucu ortaya çıkan üsluplar ile açık alan kullanımlarına paralel olarak gelişim göstermiştir.

İstanbul ili Eminönü ilçesinde yer alan Gülhane Parkı, Topkapı Sarayı'nın bahçesi olma özelliğinden dolayı önemli bir tarihe sahip olmakla beraber, İstanbul'un ilk halk parkları arasında yer almaktadır. Bu çalışmanın amacı, Kentsel açık alanlardan biri olan Gülhane Parkı'nın peyzaj öğelerine ve sanat objelerine yönelik bir araştırma yapılarak, bu alanın sanatla etkileşiminin nasıl olduğunun ortaya konulmasıdır.

**Anahtar Kelimeler:** Gülhane Parkı, sanat akımları, sanat objeleri

## **Art Movements in Gülhane Park**

### **Abstract**

The art and urban open spaces have been interacting with each other since human being started to act in the nature. Urban open space design has developed in parallel with open space use and styles as a result of changing artistic movements from the Paleolithic age when human being tried to socialize first time in the historical process to the present.

Gülhane Park, which is placed in Eminonu district in Istanbul, is one of the first public parks of Istanbul and a historically important place since it is a part of Topkapi Palace. This study aims to expose the interactions between Gülhane Park and the art by investigating its landscape elements and art objects.

**Keywords:** Gülhane Park, art movements, art objects

## 1. Giriş

Kentsel açık alanların şekillenmesinde, ait oldukları dönemlerin etkilerinin yanı sıra, o dönemde moda olan stillerin, sanatsal yaklaşımların etkileri de yadsınamaz bir gerçektir. Örneğin; XVIII. yy. Türkiye'sinde Osmanlı yönetimi dünyadaki değişimleri fark ederek Batıyla olan ilişkisine yeni bir boyut getirmiştir. Halkın sadece oturulabilir mesire anlayışını yıkarak, içinde gezilebilir rekreasyon anlayışını getirmiş ve geleneksel Osmanlı Mimarisinden sıyrılarak, o dönemde Avrupa'da moda olan Fransız Bahçe stiline hâkim olduğu Kâğıthane Sa'dabad mesirelerini yaptırmıştır. XIX. yy. sonlarına doğru ise yeni bir batılılaşma hareketi sonucunda Türkiye'de "millet parkları" furyası başlamıştır. Bu millet parklarının özelliği de o dönemde dünyada moda olan stilleri değil de bir önceki stili örnek almış olmasıdır. Örneğin Avrupa'da moda olan stil formel düzenlemeler şeklinde ise Türkiye'de informel tarzda düzenlenen alanlar inşa edilmiştir. Erken Cumhuriyet Türkiye'sine bakıldığında ise; kentsel açık alanların mimari, tasarımsal bir sorun olarak ele alınmadığı söylenebilir. Kentsel açık alanlar bu dönemde var olması amaçlanan dolayısıyla mimari ve kentsel anlamı ideolojik anlamının yanında ikinci planda kalan bir elemandır (Ünlü, 2007).

Kentsel açık alanları sanat akımları açısından incelerken, mekânda bulunan peyzaj öğelerinin ve

sanat objelerinin olduğu kadar çevresindeki mimari yapıların stillerini de değerlendirmek gerekir. Çünkü bir kentsel mekân, kentsel açık alanlar ve onları çevreleyen mimari yapılar ile bir bütün halindedir. Bir kentsel mekânı sanatsal yaklaşımlar açısından irdelerken bu mekânı oluşturan bütün öğeleri birlikte değerlendirmek gerekir. Dolayısıyla bir kentsel açık alanın sanatsal yaklaşımı hakkında değerlendirme yaparken çevresindeki mimari yapıların stilleri hakkında da bilgi sahibi olmak gerekmektedir (Erdönmez ve Ünlü, 2009).

Bu araştırmanın amacı, kentsel açık alanlardan biri olan Gülhane Parkı'nın peyzaj öğelerine ve sanat objelerine yönelik bir araştırma yapılarak, bu alanın sanatla etkileşiminin nasıl olduğunu belirlemektir.

## 2. Materyal ve Yöntem

### 2.1. Materyal

Araştırma alanı olarak seçilen Gülhane Parkı İstanbul ili Eminönü ilçesi Sarayburnu'nda, Sirkeci Garı ile Sultanahmet arasında, tramvay hattının doğusunda yer almaktadır (Şekil 1). Yüzölçümü 163.000 m<sup>2</sup> dir. Tasarımcısı Mösyö Deroin olan Gülhane Parkı 1912–1914, 1919–1920 yılında ilk kez park alanına dönüştürülmüştür. Cumhuriyetin ilanından sonra yeniden düzenlenen park alanı şu anda geçiş mekânı olarak, dinlenme ve gezinti alanı olarak kullanılmaktadır.



Şekil 1. Gülhane Parkı (Ünlü, 2007).  
Figure 1. Gülhane Park (Ünlü, 2007).

## 2.2. Metod

Gülhane Parkı'nın sanat akımları açısından değerlendirilmesi amacıyla, gerek sanat akımları gerekse örnek alanlar ile ilgili bilgi toplamak için, detaylı bir literatür araştırması yapılmış daha sonra bu örnek alanda gözlem ve inceleme çalışmalarına başlanmıştır. Bu aşamadan sonra ise Gülhane Parkı, literatür araştırması sonucu detaylı olarak özellikleri belirlenen sanat akımları açısından irdelenerek yorum yapılmış, ayrıca bu yorumları desteklemek amacıyla uzman anketine başvurularak görsel analiz çalışması da yapılmıştır.

### 2.2.1. Araştırma alanlarındaki gözlem çalışmaları

Gülhane Parkı'nda yerinde gözlem ile yapılan incelemelerde alanda etkili olan sanat akımları belirlenmeye çalışılmıştır. Bunun için alanda yer alan peyzaj öğeleri ve sanat objeleri saptanmış ve bunların etkilendikleri sanatsal eğilimler ortaya çıkarılmaya çalışılmıştır.

### 2.2.2. Araştırma alanına ait fotoğrafların çekilerek dijital ortama aktarılması ve bunların haritalarla ilişkilendirilmesi

Bu amaçla her hafta, aynı gün ve saatlerde araştırma alanına gidilerek fotoğraflar çekilmiştir. Alanın bütünde algılanmasını sağlayacak genel görünümlü fotoğrafların yanı sıra, alan içerisinde yer alan havuz, kent mobilyası gibi peyzaj öğeleri ile heykel gibi sanatsal ve görsel objelere ait detay fotoğrafları da çekilerek alanın sanatsal eğilimi saptanmaya çalışılmıştır. Bu fotoğraflardan, ayrıca araştırma alanının görsel analizinin yapılmasında da yararlanılmıştır. Ankete katılanların ışık ve gölge oranları açısından, görüntüler arasında karşılaştırma yapması daha doğru ve kolay olacağından, fotoğraflar aynı gün ve aynı saat dilimlerinde çekilmeye çalışılmıştır.

## 2.2.3. Anket çalışmaları

### 2.2.3.1. Anketlerin hazırlanması

Araştırmada kullanılan anket iki bölümden oluşmaktadır. Birinci bölüm; yapılan literatür ve alan çalışmaları sonucunda sanatsal eğilimleri belirlenmiş araştırma alanının insanlar üzerinde bıraktıkları psikolojik etkileri ortaya çıkararak parkın beğenilirliğinin saptanmasına yönelik, "Anlamsal Farklılaşım" tekniğinin kullanıldığı bir bölümdür. Anlamsal Farklılaşım estetik anlamın ölçülmesi amacı ile kullanılan bir tekniktir (Küller, 1972). Bu yöntem daha çok grup değerlendirmelerinde kullanılır ve kişisel olmayan öznel değerlendirmelerde yardımcı olur (Öztürk, 1978). Bu yöntemde (-) ve (+) anlamla yüklü birbirinin karşıtı olan sıfat çiftlerine 5'li veya 7'li cetvel biçiminde değer biçilir ve katılımcılar değerlendirilecek konu hakkında verilen cetvele kişisel yargılarını işaretlerler. Daha sonra katılımcıların bu sıfat çiftlerine verdikleri yanıtların aritmetik ortalaması alınarak değerlendirilecek konunun seçilen sıfat çifti için durumu belirlenmiş olur (Özgüç, 1999). Anketin ikinci bölümünde ise katılımcıların sanatsal faaliyetlerinin, sanata ilgilerinin ve kentsel açık alanlardaki sanatsal yaklaşımlarla ilgili düşüncelerinin saptanmaya çalışıldığı bir bölüm olarak nitelendirilebilir.

### 2.2.3.2. Katılımcıların belirlenmesi

Doyurucu bir örneğin ne büyüklükte olması gerektiği çeşitli faktörlere bağlıdır. Bunlardan biri araştırma olanaklarıdır ki, araştırmanın ön hazırlıklarının tamamlanması, alanda bilgilerin derlenmesi, verilerin işlenip çözümlenmesi ve raporlama için elde bulunan olanaklar, örneğin büyüklüğünü sınırlandırır (Sencer, 1989).

Yapılan çalışma Gülhane Parkı'nın sanat akımları açısından değerlendirilmesi olduğundan, ankete katılan kişilerin kentsel açık alanlar ve sanatın herhangi bir dalı konusunda uzman olması zorunluluğunu getirmektedir. Bu amaçla ankete katılan kişiler sanatın herhangi bir dalı ile ilgili kişiler arasından seçilmiştir. Anketin yapılacağı kitlenin büyüklüğünün seçilmesinde, anketin ortalama bir saat sürmesi ve katılanlar açısından yorucu olması, ayrıca ankete katılan deneklerin sadece uzmanlar arasından seçilmesi zorunluluğu

denek sayısının fazla büyük tutulamamasına neden olmuştur. Bu nedenle anketler 50 kişiye yapılmıştır.

### 2.2.3.3. Anketlerin uygulanması ve değerlendirilmesi

İki ayrı bölüm halinde hazırlanan anketlerin uygulanmasında öncelikle birinci bölüm uygulanmış, birinci bölümün tamamlanmasından sonra ikinci bölüme geçilmiştir. Deneklere öncelikle araştırma alanı ile ilgili fotoğraflar gösterilmiş, daha sonra alan ile ilgili sorulara geçilmiştir. Değerlendirme aşamasından önce, denekler anket ve yapılan çalışma konusunda bilgilendirilmiş, bu bölümde yer alan bazı kavramlar kendilerine açıklanmıştır. Anketin birinci bölümünde araştırma alanını tanımlayıcı 5'er adet fotoğraf gösterilmiş, daha sonra anket çalışmasına başlanmıştır. Deneklerin, örnek alanı bu fotoğrafların ışığında, anket cetveli üzerinde bulunan her bir sıfat çifti için -2, -1, 0, +1, +2 puanlarından biri verilerek değerlendirmeleri istenmiştir. Birinci bölümün sonuçlanmasından sonra anketin ikinci bölümü uygulanmıştır. İkinci bölümde ise katılımcıların sosyal yapıları, sanatsal faaliyetleri, sanata ilgileri ve kentsel açık alanlardaki sanatsal yaklaşımlarla ilgili düşünceleri saptanmıştır.

Anketlerin değerlendirilmesi aşamasında 1. ve 2. bölüm ayrı ayrı ele alınmıştır. Birinci bölümün değerlendirilmesinde, deneklerin her bir sıfat çifti için işaretledikleri puanların dökümü yapılmış ve değerlendirmenin daha kolay olabilmesi için -2, -1, 0, +1, +2 değerleri 1, 2, 3, 4, 5 rakamlarına çevrilerek bilgisayar ortamına aktarılmıştır. Anketin birinci ve ikinci bölümünde elde edilen veriler, SPSS programı yardımıyla istatistiksel olarak değerlendirilerek örnek alanlarla ilgili yorumları destekleyici olarak kullanılmıştır.

Çalışma kapsamında uzmanlara yönelik yapılan anket çalışmasının sonuçları grafikler ve yüzdeler halinde verilerek değerlendirmeleri yapılmıştır. Anketin birinci ve ikinci bölümlerinin ayrı ayrı değerlendirilmesinden sonra bunlardan elde edilen bilgilerin daha iyi anlaşılabilmesi için her bir soru için yanıtların kendi içlerindeki dağılımı grafikler halinde verilerek, konu ile ilgili başlık altında açıklamalar yapılmıştır.

İki bölüm halinde yapılmış olan bu değerlendirmenin birinci bölümünde anket kullanıcılarına ait veriler grafikler halinde gösterilmiş ve sonuçlar araştırma konusu ile

ilişkilendirilmiştir. İkinci bölümde ise örnek alanlara ait anket sonuçları grafikler halinde gösterilmiş ve bu sonuçlar bir önceki bölümde sanat akımları açısından yorumlanan örnek alanların değerlendirilmesine destek olacak şekilde konu ile ilişkilendirilmiştir.

## 3. Bulgular

### 3.1. Literatür araştırması ve gözlem ile ilgili bulgular

#### 3.1.1. Gülhane Parkı'nın tarihsel süreçte üstlendiği işlevler

Gülhane Parkı, Topkapı Sarayı'nın bahçesi olma özelliğinden dolayı önemli bir tarihe sahip olmakla beraber, İstanbul'un ilk halk parkları arasında yer almaktadır.

Osmanlı Döneminde Topkapı Sarayı'nın dış bahçesi olan park, bazı bilginlere göre içinde Topkapı Sarayı'nın gül bahçeleri olduğu için eskiden Gülhane diye anılıyordu. Başka bir kaynağa göre bu isim orada saray için gülbeşeker yapılan bir bina bulunmasından dolayı verilmiştir (Üçer, 1996).

Park Alanı, Bizans İmparatorluğu zamanında, burada yer alan kilise ve manastırlar nedeniyle kentin kutsal alanlarından sayılıyordu (Üçer, 1996).

18.yy. dan önce Osmanlı devrinde Gülhane Parkı, güreş ve cirit müsabakalarının, çeşitli eğlence ve gösterilerin yapıldığı bir meydan olarak kullanılmıştır. Bu dönemde, Gülhane Meydanına anıt olarak, padişahların yaptıkları atış talimleri dolayısıyla nişan taşları dikilmiştir (Üçer, 1996). Ayrıca yine bu dönemde bu alana birçok köşk ve kasrın yapıldığı bilinmektedir.

18. yy. da İstanbul'da ilk imar çalışmalarının gündeme geldiği 1776 yılında Fransız Kauffer'e yaptırılan imar planı çalışmalarına Gülhane de alınmıştır. Ama uygulamaya geçilememiştir. Bu dönemde Topkapı Sarayı'nın önemini yitirmesi ile Gülhane de bir süre ihmal edilmiş ve Gülhane Kasırları bu dönemde harap olmuştur. III. Ahmet (1703-1730) döneminde; Sarayburnu'ndan itibaren, Gülhane Meydanı'na doğru uzanan alanın düzenlenmesi ve deniz surlarının arkasındaki kesif servilik yerine yeni bahçelerin kurulması ilk olarak ele alınmıştır. Topkapı Sahil Sarayı'nın ilk binaları bu esnada yapılmıştır. III. Ahmet zamanında yapılan bu bahçeler o dönemde yazılmış kaynaklardan elde edilen bilgilere göre cennete benzetilmektedir (Eldem, 1973).

Gülhane Parkı'nın Osmanlı Dönemindeki planına bakıldığında burasının bahçelerle çevrili bir alan olduğu görülmektedir. Günümüzde ise bu bahçelerden eser kalmamıştır. 19.yy. da son parlak devirlerini yaşayan bu bahçeler daha sonra önemsenmeyerek kendi hallerine bırakılmışlardır. 1839–1876 arasında bakımsızlığın etkisiyle harap olmaya yüz tutan Gülhane, 1839 yılında Tanzimat Fermanı'nın burada okunması ve Abdülmecit'in bu tarihsel olayı Gülhane Kasrı'ndan izlemesi ile tekrar eski ününe kavuşmuştur (Eldem, 1973).

1868 yılında yüzyıl önce dillere destan güzellikte olan Gülhane Bahçelerinin büyük bir kısmı yok olmuştur. Yapılan demiryolu ile de geri kalan kısmı ortadan kaldırılan bahçede, köşk ve limonluklar da fazla masrafa sebep olmalarından dolayı yıktırılmışlardır (Eldem, 1973).

II. Abdülhamit döneminde (1842–1918), 1880'lerde ilk büyük müzenin Gülhane'de yapılmasına izin verilmiştir. Müze-i Hümayun'un inşası sırasında bahçe düzenlemeleri yapılmış ve müzeyle birlikte Gülhane'de halka açılmıştır. Gülhane Parkı için Cumhuriyet'ten önce 1913–1914 yıllarında bir Alman şirketi tarafından Alman Mavisi adıyla bilinen haritalar yapılmıştır. İstanbul Şehremini Belediye Başkanı Cemil Paşa (Topuzlu) döneminde (1912–1914, 1919–1920) bu alan parka dönüştürülmüştür. 1911 ve 1944 de Gülhane adını alan parkın düzenlenmesi sırasında, demiryollarında yapılan yeni inşaat esnasında Saray'a ait bazı duvar parçalarının ortadan kaldırıldığı bilinmektedir. Tarihi bir park olan bu alanda 1923 yılına kadar bir dizi arkeolojik kazı gerçekleştirilmiştir (Yaltırık ve ark., 1997).

3 Ekim 1926 yılında Cumhuriyet dönemi Atatürk Heykellerinden ilki olan ve Krippel tarafından I.Ulusal Mimarlık akımının etkisiyle yapılan heykel, parkın Sarayburnu kısmına yerleştirilmiştir (Şekil 2). Bunun dışında bu parkta gerçekleşen bir diğer önemli olay ise 1 Eylül 1928 yılında Latin harflerinin kabul edilmesinden sonra, Atatürk 24 Kasım 1928'de Gülhane'de düzenlenen törende "Başöğretmen" unvanını alarak Latin Harflerini halka tanıtmış ve ilk dersi vermiştir (Yaltırık ve ark., 1997).



Şekil 2. 1926 yılında Heykeltıraş Krippel tarafından Gülhane Parkı'nın Sarayburnu kısmına yerleştirilen Türkiye'nin ilk Anıt Heykeli olan Atatürk Heykeli (Sanalmuze, 2006).

Figure 2. Gülhane Park in year 1926 by Sculptor Krippel Seraglio was placed on the statue of Atatürk, Turkey's first memorial statue (Sanalmuze, 2006).

1955 yılında Gülhane Parkı içinde kurulmuş olan Hayvanat Bahçesi uzun yıllar bakımsızlık ve çaresizlik içinde kaderlerine terk edilmiş hayvanların sığınak yeri olmuş ve kamusal amacına ulaşamamıştır. 2001 yılında buradan kaldırılan hayvanat bahçesindeki hayvanların Ankara Atatürk Orman Çiftliğine götürüldükleri bilinmektedir. 1958'de parka Sirkeci demiryolu hattı üstünden bir köprü ile bağlı olan Sarayburnu kısmı sahil yolu ile parktan ayrılmıştır. Yine bu tarihlerde Gülhane'de İstanbul Valisi ve Belediye Başkanı Ord. Prof. Fahrettin Kerim Gökay'ın girişimi ile birkaç yıl süren Bahar ve Çiçek Şenlikleri düzenlenmiştir. 1987 yılından itibaren de birkaç yıl öncesine kadar İstanbul Büyükşehir Belediyesi, açık hava tiyatrosunda çeşitli etkinliklerin yer aldığı "Gülhane Şenliği"ni düzenlemiş ve bu etkinlik her yıl yaz aylarında bu parkta gerçekleştirilmiştir (Yaltırık ve ark., 1997).

1996 yılında Gülhane Parkı'nın yeniden düzenlenmesi ile ilgili İstanbul Büyükşehir Belediyesi tarafından ihaleye çıkarılan bir proje yapılmış, bu proje 2004 yılında uygulanarak Gülhane Parkı şu anki durumunu almıştır (Zaman Gazetesi, 2006).

163 dönümlük alana yayılan Gülhane Parkı'nın 1. Dereceden Sit Alanı olması nedeni ile bütün düzenleme çalışmaları Kültür ve Tabiat Varlıklarını Koruma Kurulu'nun kararları doğrultusunda ve Arkeoloji Müzelerinin arkeologları denetiminde yapılmıştır. Bu düzenleme ile parkın görüntüsünü bozan ve tarihi dokuya uygun olmayan yapılarla, yetersiz bir alanda bulunan Hayvanat Bahçesi kaldırılarak yeşil alan haline getirilmiştir. Bizans Döneminden kalma Sarnıç Binası içindeki akvaryum ise, tarihi binayı yıpratıcı neme sahip olduğu için kaldırılmış, Sarnıç Anıtlar Kurulu tarafından tasdik edilmiş projeye göre restore edilmiştir. Ayrıca bütün su, elektrik, atıksu ve telefon hatları yeraltına alınmış, park her türlü görüntü kirliliğinden arındırılmıştır.

Bugün, Topkapı Sarayı, Alay Köşkü ve Sarayburnu arasında yer alan park alanının iki girişi vardır ve bu iki kapı birbirine, yaşlı Çınarların gölgelediği granit kaplı geniş bir yolla bağlıdır. Parkın içindeki diğer yaya sirkülasyonunu sağlayan tali yollar ise daha doğal görünmesi amacıyla çim derzli granit küp taş ve kayrak taş ile döşenmiştir. Ayrıca informel çizgilerle tasarlanmış bir havuz da Alemdar Caddesi tarafındaki kapıya yakın bir kısımda yerini almıştır. Eskiden bir saray parkı olan Gülhane Parkının, Chenchine'nin İstanbul'da Şehir Müzesinde yaptığı incelemelerde bu parkın 1819 yılında yapılan planına göre, doğal stilde yapıldığı ortaya çıkmıştır. 1855 yılında yapılan planında ise parkın klasik stile dönüştürüldüğü belirlenmiştir (Chenchine, 1949). Bu bağlamda parkın, o dönemin moda stilleri olan barok ve natüralistik sanat akımlarından etkilendiği ortaya çıkmaktadır. Fakat önceki bölümlerde de bahsedildiği gibi Türkler bu etkilenmeleri direkt kopya yoluyla değil de kendilerine has özelliklerle kombine ederek gerçekleştirmişlerdir.

Bugün ise Gülhane Parkı'nın son düzenlenmiş haline bakıldığında genel olarak natüralistik formların hâkim olduğu görülmektedir. Gerek kullanılan yer döşemesi malzemeleri gerek kent mobilyaları, parkı etkisi altına alan bu doğallığı vurgular niteliktedir. Doğallığın yanında içinde barındırdığı birbirinden değerli tarihi eserler, yapılar ve asırlık ağaçları ile kent peyzajına tarihsel ve kültürel açıdan ayrı bir tat vermektedir. Genel olarak

bakıldığında pitoresk\* bir yaklaşımla tasarlanmış Gülhane Parkı'nı sanat akımları açısından daha ayrıntılı şekilde incelemek için parkta yer alan peyzaj öğelerini ve sanat objelerini de sanatsal yaklaşımlar açısından değerlendirmek gerekmektedir.

### 3.1.2. Gülhane parkında yer alan sanat objeleri

#### Atatürk Heykeli:

Gülhane Parkı'nda Alemdar Caddesi tarafındaki kapıdan girildiğinde sağ tarafta kalan Atatürk Heykelinin (Şekil 3) yapım yılı ve kim tarafından yapıldığı hakkında bir bilgiye rastlanmamıştır. Anıt heykel niteliğinde olan bu sanat objesinin herhangi bir sanatsal yaklaşımdan etkilendiği düşünülmemektedir.



Şekil 3. Gülhane Parkında yer alan Atatürk Heykeli.

Figure 3. Atatürk Statue in Gülhane Park.

#### Aşık Veysel Heykeli:

Aşık Veysel'in 1973 yılında ölümünden sonra Gülhane Parkı'na elinde sazı ile oturur şekilde yapılmış bir heykeli konulmuştur (Şekil 4). Kimin tarafından yapıldığı hakkında bir bilgiye

\* Pitoresk: Estetik etkiyi matematiksel düzen bağıntılarıyla değil de, doğadaki gibi bir rastlantısallıkla elde etmeye çalışan her tür sanatsal tutumu niteler. 18. yy İngiliz bahçe tasarımı Yakınçağ'da pitoresk tutumun ilk örneklerini vermiştir. Bu dönemde doğanın Barok'taki gibi geometrik biçimde düzenlenmesi yadsınıp doğal öğeler kullanılarak "düzenlenmemiş", "el değmemiş" doğa izlenimi yaratacak bahçeler oluşturulmaya çalışılmıştır.

ulaşlamamıştır. Her yıl Aşık Veysel'in ölüm yıldönümünde önünde tören yapılan bu heykel, sanatsal yaklaşımlar açısından değerlendirildiğinde herhangi bir bulguya rastlanmamıştır. Anıtsal bir nitelik taşıyan bu heykelin parka sanatsal açıdan tek katkısı estetik düzeydedir.



Şekil 4. Gülhane Parkında yer alan Aşık Veysel Heykeli.

Figure 4. Aşık Veysel Statue in Gülhane Park.

#### Gotlar Sütunu:

Gülhane Parkı'nın Sarayburnu girişinde bulunan ve Roma Devri'nden günümüze hiç değişikliğe uğramadan gelen en eski abidedir (Şekil 5-6). 3.yy. da dikilmiş olan sütun yüksek kaide üzerinde, 15m boyunda monolit mermerdir. Sütun başı korint üslubunda kartal arması ile süslüdür (Anonim 1, 1996). İstanbul'un en eski sütunlarından bir tanesi olan Gotlar sütunu 3. yüzyılda Sırbistan'ın Nis şehrinde kazanılan zafer adına dikilmiştir. Sütunda yazılı Latince kitabede Gotlara karşı kazanılan zaferden bahsedildiğinden yapı Gotlar sütunu diye anılmaya başlamıştır.



Şekil 5-6. Gülhane Parkında yer alan Gotlar Sütunu (Anonim 2, 2006).

Figure 5-6. Gotlar Column in Gülhane Park (Anonymous 2, 2006).

Günümüzde bu kitabe güçlükle okunabilmektedir. Sütunun dikildiği alan döneminin önemli merkezlerinden bir tanesini oluşturduğu için abide buraya dikilmiştir. Yaklaşık 1700 yıldır yerinde duran abide günümüzde ağaçların arasında saklanmış bir vaziyette hala dimdik ayakta durmaktadır (Sayar, 2006).

Yapıldığı Roma döneminin özelliklerini taşıyan sütun, doğal olarak klasik dönemin sanatından etkilenmiştir. Gülhane parkının en eski tarihi eseri olan Gotlar sütunu, park alanına estetik yönden olduğu kadar tarihsel ve kültürel anlamda da katkı sağlamaktadır.

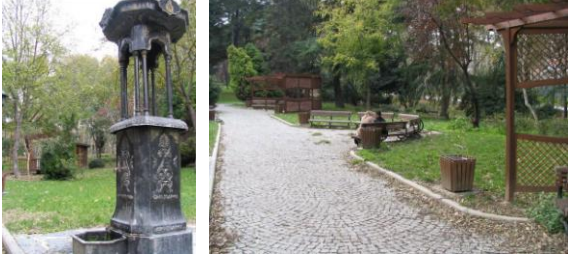
#### Gülhane Parkı Sarnıcı (Akvaryum):

Arkeoloji Müzesi'nin kuzeybatısında, Gülhane Parkı içerisindeki Sarayburnu'na giden yolun üzerinde ortaya çıkarılan bu sarnıç, 18x12 metre ölçülerinde dikdörtgen bir plana sahiptir. Hangi yapıya ait olduğu ve ne amaçla kullanıldığı hakkında kesin bir bilgi olmamakla birlikte, burada bulunan bir tesisin suyunu sağladığı sanılmaktadır. Sarnıcın yapı tekniği Iustinianus'dan daha önceki bir tarihe işaret ettiğinden, V. Yüzyılda yapıldığı sanılmaktadır. Ana mekân, dörder sütunlu 3 dizi ile dört nefe bölünmüştür. Duvarları tuğladan, sütunları mermerden yapılmıştır. Üst örtü sistemi ise bu sütunların taşıdığı kemerler üzerine oturan yuvarlak küçük kubbeler meydana getirmektedir (Anonim 3, 2006). Gülhane parkı sarnıcı günümüzde çok iyi durumda olup, 2004 yılında yapılan son düzenlemeye kadar akvaryum olarak kullanılmıştır. Bugün akvaryum, yıkıcı neme sahip olmasından dolayı buradan kaldırılmıştır ve tarihi sarnıç aslına uygun olarak restore edilerek Gülhane parkındaki yerini almıştır. Bizans döneminde yapıldığı sanılan sarnıç, Bizans sanatı özelliklerini taşımaktadır. Park alanına estetik, kültürel ve tarihsel bir değer katmaktadır.

#### 3.1.3. Gülhane Parkı'nda yer alan peyzaj öğeleri

##### Kent Mobilyaları:

2004 yılında biten son düzenleme ile park içine yerleştirilen çeşitli kent donatıları parkın geneline uygun bir yapıda seçilmiştir (Şekil 7-8).



Şekil 7-8. Gülhane Parkında yer alan kent mobilyaları (Anonim 2, 2006).

Figure 7-8. City furniture in Gülhane Park (Anonymous 2, 2006).

Naturalistik tarzda düzenlenmiş olan Gülhane parkında yer alan banklar, kameriyeler, çöp kutuları, trafo kapakları ahşap malzemeden yapılmış ve parkın doğal ve tarihi yapısına ayak uydurmuşlardır. Park içinde kullanılan aydınlatma elemanlarının ve çeşmelerin seçiminde ise tarihsel yapıya uygunluk ve sadelik gibi özellikler ön planda tutulmuştur.

#### Süs Havuzu:

Gülhane Parkı'nın tramvay tarafındaki kapısından girildiğinde, sol tarafta kalan süs havuzu informel çizgilerle tasarlanmış bir peyzaj ögesidir (Şekil 9-10). Üzerinde yer alan ahşap köprüler ve abartılı fiskiyeler ile parkın genelinden farklı bir çizgide yer almaktadır. Her ne kadar doğal malzemeler kullanılmışsa da çizgisel anlamda parkın pitoresk özelliklerinden çok uzaktadır. Özellikle havuz içinde kullanılan fiskiyeler Gülhane parkının sade, doğal, tarihi özelliklerine hiç uyum sağlamamıştır.



Şekil 9-10. Gülhane Parkında yer alan süs havuzu (Anonim 2, 2006).

Figure 9-10. Ornamental pool in Gülhane Park (Anonymous 2, 2006).

Sonuç olarak, parkın içinde yer alan süs havuzu her ne kadar informel çizgilerden oluşmuşsa da genel itibari ile daha modern bir görüntü sergilemektedir. Dolayısıyla parkın naturalistik görüntüsüne tezat oluşturmaktadır.

#### Saat:

Park içinde yer alan bir diğer peyzaj ögesi tamamen bitkiler ile yapılmış saattir (Şekil 11). Ana

yolun hemen kenarında yer alan ve işlevini yerine getiren bu saat, park içinde yoldan gelip geçenler için hoş bir enstantane yaratmakla beraber, parkın pitoresk yapısından uzak, doğal olmayan bir etki vermektedir.



Şekil 11. Gülhane Parkı'nda yer alan bitkilerden yapılmış saat (Anonim 2, 2006).

Figure 11. Clock made from plants located in Gülhane Park (Anonymous 2, 2006).

Gülhane Parkı'nda yer alan sanat objelerinin park içindeki konumları Şekil 12'de verilmiştir.

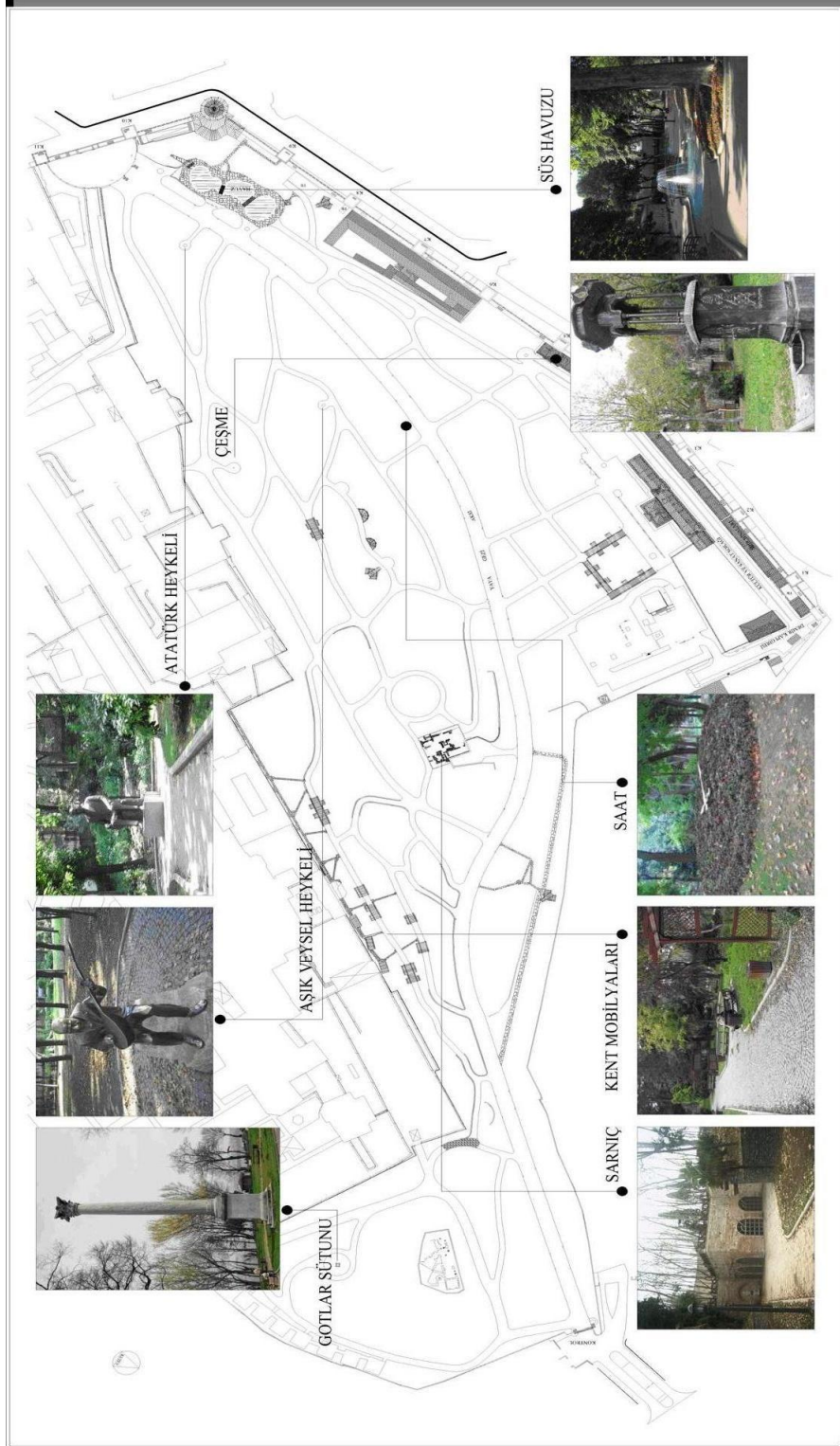
### 3.2. Anket sonuçları ile ilgili bulgular

Araştırmanın bu bölümünde çalışma konusu kapsamında uzmanlara yönelik yapılan anket çalışmasının sonuçları grafikler ve yüzdeler halinde verilerek değerlendirmeleri yapılmıştır. Bu bölüm anket kullanıcılarına ait sonuçlar ve Gülhane Parkı'nın görsel analizi için sıfat çiftleri açısından değerlendirilmesine ait sonuçlar olmak üzere iki kısımda ele alınmıştır.

#### 3.2.1. Anket katılımcılarına ait sonuçlar ve değerlendirmeler

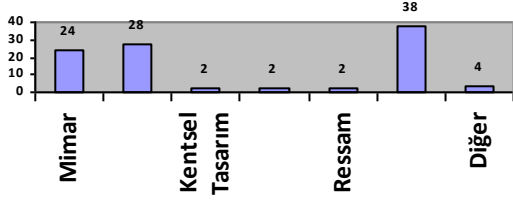
Bu bölümde anket katılımcılarının meslek dağılımları, gelir grubu dağılımları, yaş gruplarına göre dağılımları ve cinsiyet dağılımları, grafikler ve yüzdeler halinde verilmiştir. Bunun dışında bu katılımcıların sanatsal faaliyetlerinin, sanata ilgilerinin ve kentsel açık alanlardaki sanatsal yaklaşımlarla ilgili düşüncelerinin sonuçlarına ait grafiksel dağılımlar ve yüzdeleri ile değerlendirmeleri de yer almaktadır. Araştırma konusunun uzmanlık gerektiren bir konu olmasından dolayı anket çalışması kent planlamasında ve sanatın herhangi bir dalında uzman olan kişilere yapılmıştır. Anket çalışmasına çeşitli meslek gruplarından 50 kişinin katılımı sağlanmıştır.





Şekil 12. Gülhane Parkı'nda yer alan sanat objeleri.  
Figure 12. Art objects in Gülhane Park.

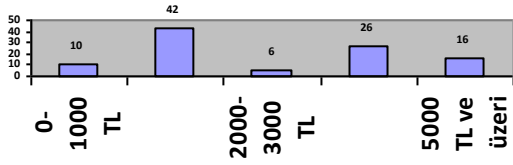
Katılımcıların % 24'ü Mimar, % 28'i Şehir Plancı, % 2'si Kentsel Tasarımcı, % 2'si Heykeltıraş, % 2'si Ressam, % 38'i Peyzaj Mimarı ve % 4'ü de diğer meslek gruplarıdır (Restorator, vs.) (Şekil 13).



Şekil 13. Deneklerin meslek gruplarına dağılımları.

Figure 13. Distribution of occupational groups of subjects.

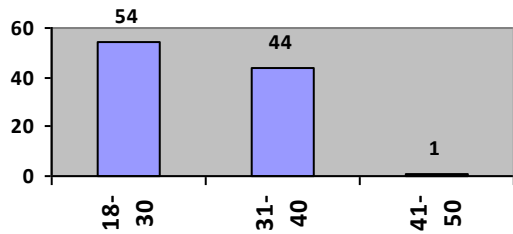
Bu katılımcıların %10' u 0-1000 TL, %42'si 1000-2000 TL, %6'sı 2000-3000 TL, %26'sı 3000-5000 TL, %16'sı 5000 TL ve üzeri aylık gelir dağılımında yer almaktadır (Şekil 14).



Şekil 14. Deneklerin gelir gruplarına göre dağılımları.

Figure 14. Distribution of subjects according to income groups.

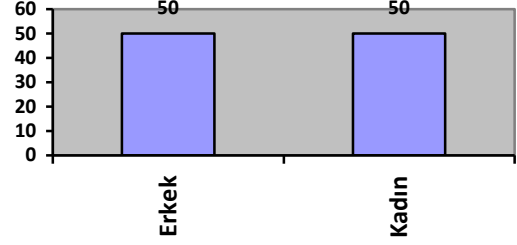
Anket katılımcılarının % 54'ü 18-30 yaş, % 44'ü 31-40 yaş, % 1'i 41-50 yaş gruplarında yer almaktadır (Şekil 15).



Şekil 15. Deneklerin yaş gruplarına göre dağılımları.

Figure 15. Distribution of subjects according to age groups.

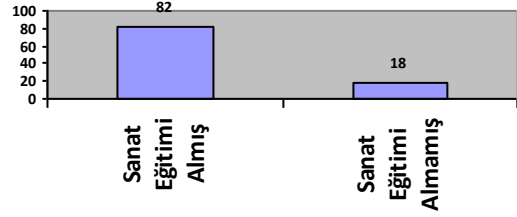
Katılımcıların % 50'si erkek, % 50'si kadındır (Şekil 16).



Şekil 16. Deneklerin cinsiyet dağılımları.

Figure 16. Gender distribution of subjects.

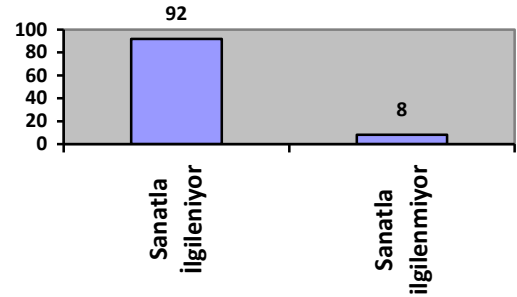
Katılımcıların %82'si daha önce bir sanat eğitimi alırken, %18'i daha önce herhangi bir sanat eğitimi almamıştır (Şekil 17).



Şekil 17. Sanat eğitimi alan ve almayan deneklerin dağılımı.

Figure 17. The field of art education and the distribution of subjects not taking.

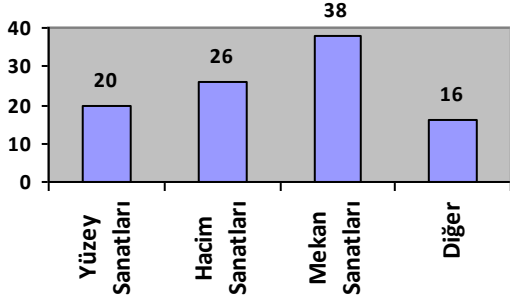
Katılımcıların % 92'si sanatın herhangi bir dalı ile ilgileniyorken % 8'i ilgilenmemektedir (Şekil 18).



Şekil 18. Sanatın herhangi bir dalıyla ilgilenen ve ilgilenmeyen deneklerin dağılımı.

Figure 18. Dealing with any branch of art and not interested in the distribution of subjects.

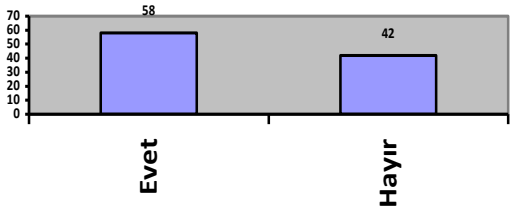
Sanatın herhangi bir dalı ile ilgilenen katılımcıların % 20'si Yüzeysel Sanatları (resim, minyatür, karikatür, fotoğrafçılık, vs.), % 26'sı Hacim Sanatları (heykel, seramik, anıt), % 38'si Mekân Sanatları (Peyzaj Mimarlığı, Mimarlık, Kentsel Tasarım), % 16'sı ise diğer sanat dallarıyla (edebiyat, müzik, tiyatro, bale) ilgilenmektedir (Şekil 19).



Şekil 19. Sanatın herhangi bir dalıyla ilgilenen deneklerin ilgilendikleri sanat dallarının dağılımı.

Figure 19. Any branch of art dealing with the distribution of the subjects they are interested in the arts.

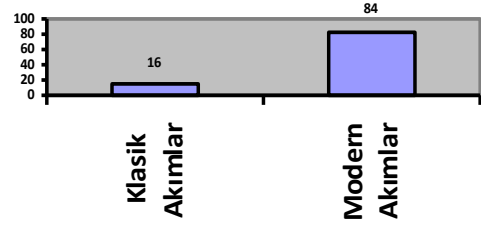
Katılımcıların % 58'si yaptıkları eserlerde sanat akımlarından etkilenirken, % 42'si etkilenmemektedir (Şekil 20).



Şekil 20. Yaptıkları eserlerde sanat akımlarından etkilenen ve etkilenmeyen deneklerin dağılımı.

Figure 20. Works of art in their current distribution of the affected and unaffected subjects.

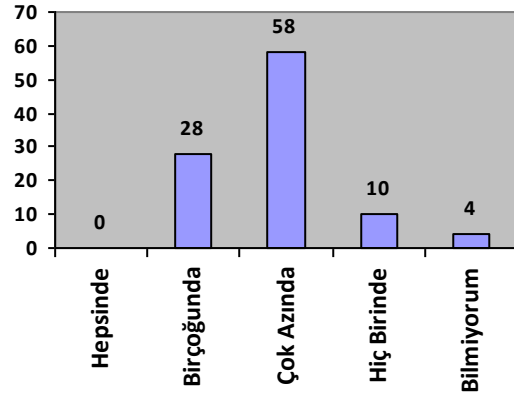
Yaptıkları eserlerde sanat akımlarından etkilenen katılımcıların % 16'sı klasik akımlardan (Barok, Rokoko, Gotik, Neoklasik, maniyerizm, romantizm vs.) etkilenirken, % 84'ü modern akımlardan (Konstrüktivizm, Kübizm, Soyut Sanat, Minimalizm) etkilenmektedir (Şekil 21).



Şekil 21. Yaptıkları eserlerde sanat akımlarından etkilenen deneklerin hangi sanat akımlarından etkilendiğinin dağılımı.

Figure 21. Affected by the works of art in their current art movements of the subjects in which the distribution is affected.

Katılımcıların % 28'i İstanbul'daki kentsel açık alan düzenlemelerinin birçoğunda herhangi bir sanat akımının etkisinin görüldüğünü düşünürken, % 58'i çok azında görüldüğünü, % 10'u hiçbirinde görülmediğini düşünmektedir. Katılımcıların % 4'ü ise bilmemektedir (Şekil 22).

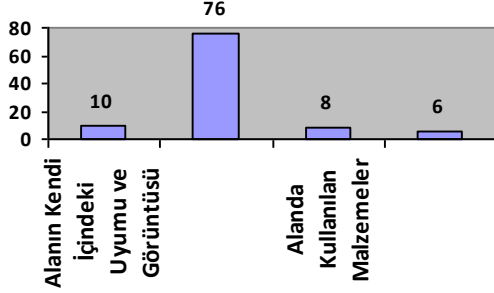


Şekil 22. İstanbul'daki kentsel açık alan düzenlemelerinden kaçında sanat akımlarının etkisi görüldüğü ile ilgili görüşlerin dağılımı.

Figure 22. How many of Istanbul's urban open space regulations in effect on the flow of art related to the distribution of opinions.

Katılımcıların % 10'u, bir kentsel açık alanın estetik ve güzellik açısından değerlendirilmesinde alanın kendi içindeki uyumu ve görüntüsünün en önemli kriter olduğunu düşünürken, % 76'sı alanın çevresi ile birlikte uyumu ve görüntüsünün en önemli kriter olduğunu düşünmektedir. Ayrıca

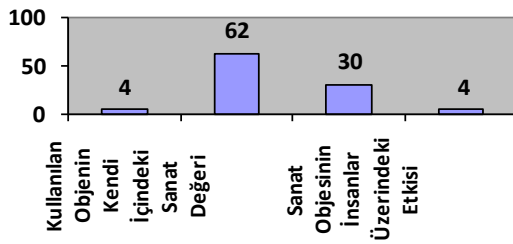
katılımcıların % 8'i alanda kullanılan malzemelerin en önemli kriter olduğunu düşünürken % 6'sı ise alanı etkisi altına alan sanatsal yaklaşımların en önemli kriter olduğunu düşünmektedir (Şekil 23)



Şekil 23. Bir kentsel açık alanı estetik ve güzellik açısından değerlendirirken kullanılan değerlendirme kriterlerinin dağılımı.

Figure 23. An urban open space and aesthetic beauty of the evaluation criteria used to evaluate the distribution.

Katılımcıların % 4'ü, bir kentsel açık alanda yer alan sanat objelerini ya da peyzaj öğelerini sanatsal değerleri açısından değerlendirilmesinde Kullanılan objenin kendi içindeki sanat değerini en önemli kıstas olarak belirlerken, % 62'si objenin bütündeki uyumunu en önemli değerlendirme kriteri olarak belirlemiştir. Ayrıca % 30'u sanat objesinin insanlar üzerindeki etkisini en önemli kriter olarak belirlerken, % 4'ü ise sanat objesinin etkilendiği sanat akımlarını en önemli değerlendirme kriteri olarak belirlemiştir (Şekil 24).



Şekil 24. Bir kentsel açık alanda yer alan sanat objelerini ya da peyzaj öğelerini sanatsal değerleri açısından değerlendirirken kullanılan değerlendirme kriterlerinin dağılımı.

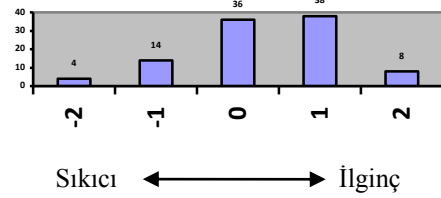
Figure 24. Open space in an urban landscape of art objects or items of artistic value in terms of assessment criteria used when evaluating the distribution.

### 3.2.2. Gülhane Parkı'nın sıfat çiftleri açısından değerlendirilmesine ait sonuçlar

Anketin bu bölümünde katılımcılar örnek alanı, aşağıda görülen 5 sıfat çiftine göre puan vererek değerlendirmişlerdir:

- Sıkıcı – İlginç
- Algılanması güç – Algılanması kolay
- Hoşa gitmeyen – Hoşa giden
- Tedirgin edici – Rahatlatıcı
- Uyumsuz (Çevresi ile) – Uyumsuz (Çevresi ile)

Anket katılımcılarının % 4'ü Gülhane Parkı'nı çok sıkıcı, % 14' ü daha az sıkıcı, % 36' sı ise ne sıkıcı ne de ilginç bulurken, % 38'i ilginç, % 8'si ise çok ilginç bulmuştur (Şekil 25).

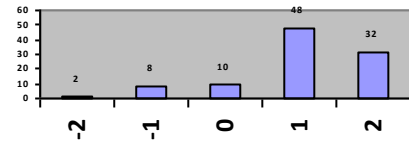


Sıkıcı ← → İlginç

Şekil 25. Gülhane Parkı'nın Sıkıcı – İlginç sıfat çiftine göre beğenilirlik dağılımı.

Figure 25. The popularity distribution of Gülhane Park according to the boring - interesting adjective pairs.

Anket katılımcılarının % 2'si Gülhane Parkı'nın algılanmasının çok güç olduğunu, % 8'i daha az güç, % 10'u ise ne güç ne de kolay olduğunu düşünürken, % 48'i algılanması kolay, % 32'si ise çok kolay olduğunu düşünmektedir (Şekil 26).

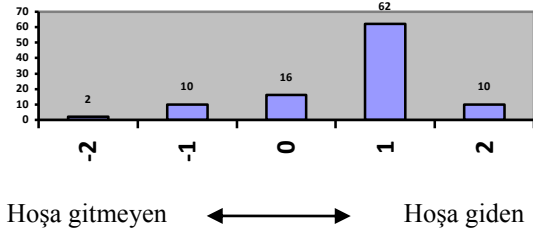


Algılanması Güç ← → Algılanması Kolay

Şekil 26. Gülhane Parkı'nın Algılanması güç – Algılanması kolay sıfat çiftine göre beğenilirlik dağılımı

Figure 26. The popularity distribution of Gülhane Park according to detection of power - easy to detect adjective pairs.

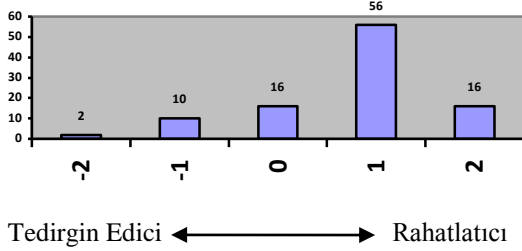
Gülhane Parkı, anket katılımcılarının % 2'sinin hiç hoşuna gitmezken, %10'unun daha az hoşuna gitmeyen, % 16'sının ne hoşuna giden ne de gitmeyen bir kentsel açık alan iken, % 62'sinin hoşuna gitmiş, % 10'unun ise çok hoşuna gitmiştir (Şekil 27).



Şekil 27. Gülhane Parkı'nın Hoş Giden – Hoş Gitmeyen sıfat çiftine göre beğenilirlik dağılımı

Figure 27. The popularity distribution of Gülhane Park according to likable-unlikable adjective pairs.

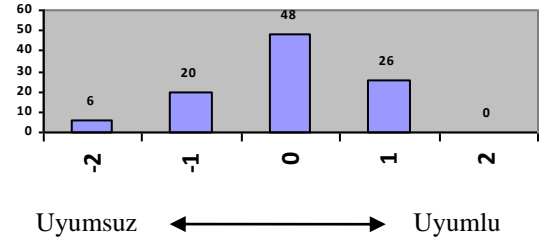
Anket katılımcılarının % 2'si Gülhane Parkı'nı çok tedirgin edici, % 10'u daha az tedirgin edici, % 16'sı ise ne tedirgin edici ne de rahatlatıcı bulurken, % 56'sı rahatlatıcı, % 16'sı ise çok rahatlatıcı bulmaktadır (Şekil 28).



Şekil 28. Gülhane Parkı'nın Tedirgin edici – Rahatlatıcı sıfat çiftine göre beğenilirlik dağılımı

Figure 28. The popularity distribution of Gülhane Park according to unsettling - relaxing adjective pairs.

Anket katılımcılarının % 6'sı Gülhane Parkı'nın çevresi ile çok uyumsuz olduğunu düşünürken, % 20'si uyumsuz olduğunu düşünmektedir. % 48'i ise çevresi ile ne uyumlu ne de uyumsuz olduğunu düşünürken % 26'sı uyumlu olduğunu düşünmektedir (Şekil 29).



Şekil 29. Gülhane Parkı'nın Uyumlu – Uyumsuz (Çevresi ile) sıfat çiftine göre beğenilirlik dağılımı

Figure 29. The popularity distribution of Gülhane Park according to compatible - incompatible (with the environment) adjective pairs.

#### 4. Tartışma ve Sonuç

Bir kentsel mekân, binalar ve bunları çevreleyen kentsel açık alanlardan oluşmaktadır. Kentsel açık alanlardaki genel düzenleme anlayışı, sanat objeleri ve peyzaj öğeleri, içinde buldukları dönemin ve toplumun sosyal, ekonomik, kültürel, siyasi, ideolojik, sanatsal vb. yönlerinden etkilenen ve bazen de önceki dönemlere tepki olarak doğan çeşitli sanatsal akımlarla şekillenirler. Bu çalışma kapsamında Gülhane parkı örneğinde, Sanat akımlarının açık alanlar üzerindeki etkisinin ortaya çıkarılmasında üzerinde örnek bir çalışma yapılmıştır.

İstanbul'un en eski kent parklarından biri olan Gülhane Parkı, gerek doğal yapısı gerek kültürel ve tarihsel özelliklerinden dolayı kentsel anlamda büyük öneme sahiptir. Kentleşme bilincinin yaygınlaştırılmaya çalışıldığı günümüzde Gülhane Parkı özellikle başıboşluktan ve viranelikten kurtulduğu son düzenlenmiş hali ile gerçekten bu bilinçlendirmeyi kanıtlar niteliktedir. Gülhane'nin tarihsel süreçteki gelişimine bakıldığında, bu alanın bir saray bahçesinden bir park alanı haline gelmesi Cumhuriyet'ten önceki döneme rastlamaktadır. Araştırma alanı olarak Gülhane Parkı'nın seçilmesinin en önemli sebebi, hem Osmanlı hem de Cumhuriyet Türkiye'sine ait derin izler taşımasındadır. Şöyle ki, Osmanlı devrinde ilk batılılaşma hareketlerinden biri olan Tanzimat Fermanı'nın burada okunması ve ardından modernleşme sürecinde buranın özel mülkiyetten kamu mülkiyetine geçmesi ve Cumhuriyet döneminde Atatürk'ün en önemli devrimlerinden biri olan yazı inkılabının burada ilan edilmesi Gülhane Parkını önemli bir alan olarak tanımlar.

## Gülhane Parkı'nda Sanat Akımları Açısından Bir İnceleme

Bunun dışında bu alan, 1914–1920 yıllarında parka dönüştürülmesine rağmen, modernleşme bağlamında alanın gerçek bir kentsel açık alana dönüşme süreci Cumhuriyet devrinde olmuştur.

Yukarıda bahsi geçen sebeplerden dolayı örnek alan olarak seçilen Gülhane Parkı, siyasal ve toplumsal bir arena olmasının yanı sıra geçmiş devirlere ait sanatsal ve kültürel mirasları da içinde barındırmaktadır. Bu bağlamda Gülhane Parkı çalışma kapsamında incelendiğinde genel olarak Naturalizm akımının etkisindedir denilebilir. Eski kaynaklara bakıldığında Gülhane Parkı'nın 1819 yılındaki planında doğal stilde olduğu, 1855 yılındaki planda ise klasik stilde düzenlendiği görülmektedir.

Daha sonraki yıllarda Cumhuriyetin ilanından sonra park alanının ağırlıklı olarak pitoresk stilde düzenlendiği belirlenmiştir. 2004 yılında yapılan son düzenlemeye bakıldığında ise parkın doğal yapısının korunduğu ve bu yapıyı destekleyici unsurların yer aldığı görülmektedir. Bu destekleyici unsurlar döşeme malzemeleri, kent donatıları ve diğer peyzaj öğeleri ile sanat objeleri olarak nitelendirilebilir.

Park alanında bulunan sanat objeleri ve peyzaj öğelerine ait sanatsal yaklaşımlar Tablo 1'de verilmiştir.

Gülhane Parkı konum itibari ile Tarihi yarımada da yer aldığı için I. dereceden Sit Alanı olması yanında çok eski tarihi devirlere ev sahipliği yapmaktadır. Dolayısıyla içinde barındırdığı birçok sanat objesi tarihi eser olarak nitelendirilebilir. Bu açıdan bakıldığında Gotlar sütunu ve Sarnıç binasının Bizans sanatından etkilenmesi çok doğaldır. Bunların dışında parka sonradan eklenen Atatürk ve Aşık Veysel Heykellerinde herhangi bir sanat akımının etkisi görülmemektedir. Peyzaj öğelerinin ise genel anlamda parkın doğal stiline uygun olduğu görülmektedir. Parkta yer alan Bizans döneminden kalma sanat eserleri parkın tarihsel değerini arttırmaktadır.

Parkın içinde bu tarihselliği ve doğallığı bozan tek öğe abartılı fiskiyeleri ile oldukça dikkat çeken süs havuzudur. Gülhane Parkı'nın Natüralistik tarzından çok uzakta olan bu su öğesi park içinde uyumsuz bir görüntü sergilemektedir. Parkın genelinde bir uyum ve bütünlük yaratmak için bu su

Tablo 1. Gülhane Parkı'nda yer alan sanat objeleri ve peyzaj öğeleri ile bunların etkilendikleri sanat akımları  
Table 1. Art objects and landscape elements located in Gülhane Park and their influences

Parkın adı: Gülhane Parkı		Etkilendiği Sanat Akımı
Sanat objeleri	Atatürk heykeli	Herhangi bir sanat akımının etkisi görülmemektedir.
	Aşık Veysel heykeli	Herhangi bir sanat akımının etkisi görülmemektedir.
	Gotlar sütunu	Bizans Sanatının etkileri görülmektedir.
	Gülhane Parkı Sarnıcı	Bizans Sanatının etkileri görülmektedir.
Peyzaj öğeleri	Kent mobilyaları: Banklar, çöp kutuları, aydınlatma elemanları, kameriyeler ve diğer donatı elemanları	Parkın genelinde etkin olan Natüralistik etkiye uyum sağlamaktadır.
	Süs havuzu	Gerek şekil itibari ile gerekse de üstünde barındırdığı fiskiye sistemleri ve ahşap köprüleri ile parkın genelinde hakim olan natüralistik havaya tezat oluşturmaktadır. Daha çok modern çizgilerden oluşmuş bir öğedir.
	Saat	İşlevi ve malzemesi açısından park içinde ilgi uyandıran bir öğe olmasına rağmen parkın genel doğal yapısı içinde göze batmaktadır.

ögesinin daha doğal formlu olması ve içinde barındırdığı abartılı fiskiyelerin kaldırılmasının daha iyi olacağı düşünülmektedir. Yapılan anket çalışması sonucu sanat eğitimi almış olan katılımcıların çoğu Gülhane Parkı'nı bu özellikleri nedeniyle rahatlatıcı, çevresi ile uyumlu, algılanması kolay, hoş giden, ilginç, aktif, basit, uyarıcı, dinamik, geleneksel, kullanışlı bir kentsel açık alan olarak görmektedir.

Sonuç olarak, Gülhane Parkı'nda bitki örtüsünün doğal haliyle bırakılmış olmasından ve bu doğruluğa uygun döşeme malzemeleri ve kent donatıları kullanılmasından ve ara yolların informal

çizgilerde olmasından dolayı ağırlıklı olarak Natüralistik stilin etkileri görülmektedir. Bizans sanatı etkisinde olan birçok sanat eseri ise parkın tarihsel özelliklerini vurgular niteliktedir. Bunun dışında, içinde barındırdığı dikdörtgen formlu gül bahçeleri ise klasik Türk bahçesini simgelemektedir. Yer yer formal düzenlemelerin yapıldığı, ama ağırlıklı olarak informal bir düzenlemenin hakim olduğu Gülhane Parkı Natüralistik stilde düzenlenmiş bir parktır.

## References

- Anonim 1, 2006.** İstanbul Valiliği resmi internet sitesi <http://www.istanbul.gov.tr>. (Ziyaret tarihi: Ağustos 2006)
- Anonim 2, 2006.** Wowturkey internet sitesi. <http://www.wowturkey.com>. (Ziyaret tarihi: 01.07.2009).
- Anonim 3, 2006.** <http://www.kenthaber.com> (Ziyaret tarihi: 01.07.2009).
- Chenchine, A., 1949.** Park ve Bahçe Sanatı, Projeleri ve Tekniği. Çeviri İsmail Eraslan, İstanbul.
- Eldem, S., 1973.** Türk Bahçeleri, Kültür Bakanlığı Türk Sanat Eserleri:1, İstanbul.
- Küller, R., 1972.** A Semantic Model For Describing Perceived Environment. National Swedish Building Research d. 12. Lund.
- Özgüç, M., 1999.** TEM Hadımköy-Kınalı Arası Peyzaj Planlaması Üzerinde Görsel Araştırmalar. Doktora Tezi, İ.Ü. Fen Bilimleri Enstitüsü, İstanbul.
- Erdönmez, İ.M.Ö. and Ünlü S.A.A., 2009.** Kentsel Açık Alanları Etkileyen Sanat Akımlarının Türkiye'deki Yansımaları: İstanbul Örneği. *İ.Ü. Orman Fakültesi Dergisi Seri B.* 59 (2): 33-55.

- Öztürk, K., 1978.** Mimarlıkta - Tasarım Sürecinde Cephelerin Ağırlıklı Sayısal/Nesnel Değerlendirmesi İçin Bir Yöntem Araştırması. Doktora Tezi, K.T.Ü. Mimarlık Fakültesi, Trabzon.
- Sanalmüze, 2006.** <http://www.sanalmuze.org> (Ziyaret tarihi: 03.11. 2006)
- Sayar, E., 2006.** <http://www.emrahname.blogspot.com> (Ziyaret tarihi: 03.11. 2006).
- Sencer, M., 1989.** Toplumbilimlerinde Yöntem. Yayın No: 175, Genel Dizi: 22, ISBN: 975-486-034-3, Beta BasımYayımlar Dağıtım A.Ş., İstanbul.
- Üçer, 1996.** Eminönü-Gülhane Parkı Yeni Düzenleme Projesi Ön Çalışma Raporu. Üçer Müşavir Mühendislik A.Ş., İstanbul.
- Ünlü S.A.A., 2007.** Cumhuriyet Dönemi Kentsel Açık Alanlarının Sanat Akımları Açısından İncelenmesi Üzerine Bir Araştırma, İstanbul Örneği, Yayımlanmamış Doktora Tezi, İ.Ü. Fen Bilimleri Enstitüsü, Peyzaj Mimarlığı Programı, İstanbul.
- Yaltırık F., Efe A. and Uzun A., 1997.** Tarih Boyunca İstanbul'un Park, Bahçe ve Koruları Egzotik Ağaç ve Çalılıarı. İSFALT A.Ş., İstanbul.
- Zaman Gazetesi, 2006.** Zaman gazetesi resmi internet sitesi, <http://www.zaman.com.tr> (Ziyaret tarihi: Ağustos 2006)