

İSTANBUL ÜNİVERSİTESİ

ORMAN FAKÜLTESİ
DERGİSİ



SERİ B. CİLT I. SAYI I.

ORMAN TAHRİBATINI ÖNLEYİCİ TEDBİRLERDEN UYGUN YETİŞME MUHİTLERİNDEKİ TARLA SINIRLARINDA SÖĞÜT YETİŞTİRİLMESİ

Yazan : Prof. Dr. Abdulfafur A c a t a y

Ips sexdentatus Boerner kabuk böceğinin mücadelesi için bir kurs yapmak üzere 1947 yılı Nisanında Giresun'a gitmiştim. Samsun'la Giresun arasındaki kara yolculuğum sırasında orman koruması bakımından enteresan bazı müşahedelerde bulunmak fırsatını elde ettim.

Bilindiği üzere ormancılığımızın en önemli vazife ve gayelerinden birisi ve en başta geleni dünden teslim aldığımız ormanları korumak ve onların devamlılığını sağlamaktır. Korumayı gerçekleştirmek için gidilecek yollardan birisi de memleketimizin yüz ölçüsüne nisbetle az, bakımsız ve bozuk olan bugünkü ormanlarımızın yükünü büyük ölçüde hafifletmek ve bu suretle ormanların gelişmesini sağlamaktır.

Memnunlukla tesbit edildiği üzere nüfusumuz gittikçe artmakta, memleketimiz her yönden gelişmekte ve bunlara bağlı olarak ormana ve orman mahsullerine olan ihtiyacımız gitgide çoğalmaktadır. Bu durum, bizi yurdun yalnız bugünkü değil, ilerdeki ihtiyaçlarını da göz önünde tutarak ormanlarımızı artırmak ve korumak zorunda bulunduğumuzu göstermektedir. Çünkü bugün kurulan ve korunan bir orman ancak 50 - 100 sene sonra mahsul verir. Bu ciheti göz önünde tutarak günden güne büyüyen ihtiyacı gerek karşılamak ve gerekse ormanın sırtına yüklenen bu yükü hafifletmek maksadiyle alınabilecek tedbirler arasında köylülerimizin yakacak, yapacak vesair odun ihtiyaçlarının hiç olmazsa bir kısmını söğüt, kavak, gürgen, ıhlamur, kızlağaç, karaağaç, meşe vesaire yetiştirmek suretiyle karşılamasını zikredebiliriz. Bu imkân yurdumuzun birçok yerlerinde mevcut ise de bundan faydalanan mahallerin sayısı çok azdır. Orman Genel Müdürlüğü'nün ön ayak olması lâzım gelen bu yöndeki çalışma ve gayretlere misâl olarak Samsun - Çarşamba yolu üzerindeki ziraf kombineyi geçtikten sonra gelen köyleri göstermek mümkündür. Bu ci-

varda hemen istisnasız bütün tarla ve yol kenarlarına (Şekil:1) de görüldüğü üzere söğütler dikilmiş olup bunların dallarından faydalanılmakta ve bu sebepten İşletme Müdürünün verdiği malûmata göre bu köylülerin ormandan ağaç istekleri son derecede azalmış bulunmaktadır. Burada umumiyetle 5 - 6 sm. kalınlığında, 1,5 - 2 metre boyunda bulunan kazık çelikleri 50 - 60 sm. aralıkla dikilmiştir (Şekil: 2). Dikilen bu söğüt kazıklarının arası ince söğüt çubuklarıyla (Şekil: 3) de görüldüğü üzere örülmemekte ve böylelikle hayvanların tarlalara girmesine de mani olunmaktadır. Bazı yerlerde kazık çeliklerini yekdiğerine rabtirmek için dikenli teller de kullanılmaktadır. Fakat böyle olan çeliklerin pek iyi inkişaf edemediği müşahede edilmiştir. Çelikler bir miktar büyüdükten sonra tepeleri 2 - 3 metre yükseklikten kesilir ve husule gelen dallardan 2 - 3 senede bir faydalanılır. Dalların kesilmesi ya silme veyahut dip tarafta bir miktar bırakılmak suretiyle vukubulmaktadır (Şekil: 5). Yetişme muhيتينin elverişli oluşu dolayısıyla bu müddet içinde dallar 5-6 sm. kadar bir çap meydana getirmektedir. Ana ağaçlar 40-50 sm.lik çap kazandıklarında sürgün verme kabiliyetlerini yavaş yavaş kaybetmekte ve içleri çürümeğe başlamaktadır. Bazı ağaçlar ise yukarıda belirtilen tecessümü gösterememektedir. Buna sebep olarak (Şekil: 4) de görüldüğü üzere bazı söğüt ağaçlarında bilhassa dallarından faydalanılmayanlar üzerinde görülen fazla sayıdaki ökse otları gösterilebilir. Bunların esaslı bir şekilde bertaraf edilmesi parazitin etrafa yayılmasını önlemek için lüzumludur. Bu söğütlerde noksan olan cihet faydalanma esnasında budamanın lüzumlu teknik kaidelerine hemen hiç riayet edilmeyerek dalların gayrimuntazam bir şekilde yukarıdan aşağıya kesilmesi ve bu esnada ağaçta kalan dal aksamında çatlak ve yaralar meydana getirmesi veyahut bir kısım kabuğun soyulmasıdır. Keza kesimi takip eden yılın kış mevsiminde zayıf dalların ayıklanarak iyi gelişmiş dalların bırakılması da birçok yerlerde ihmal edilmektedir. Eğer bu ve buna benzer cihetler nazarı itibare alınırsa verimin daha ziyade artacağı şüphesizdir.

1949 yılı Temmuzunda Artvin havalisine yaptığım bir seyahatta meşe ağaçlarının tepelerinde dalları az çok dipten keserek yine 2 - 3 sene aralıkla faydalandığımı, elde edilen dalcık ve yaprakların hayvanlara yem olarak verildiğini gördüm. Buna benzer faydalanma şekli Ege havalisindeki karaağaçlar üzerinde de tatbik edilmektedir. Yalnız bu faydalanmanın da tekniğine uygun olarak yapılması gerekmektedir

1949 yılında İtalya'da yemlik yaprak ve yapraklı dal elde etmek için tarlalar içerisinde ve kenarında fazla miktarda karaağaç yetiştirildiğini, bunların geniş kâse şeklinde veya buna benzer tarzda dallandırıldığını ve husule gelen sürgünlerden her sene muntazaman faydalandığımı gördüm. Bu tarzda bir faydalanma ağaçta büyük yaralar meydana gelmesini ve

ana ağcın çürümesini önlediğinden bizim de bu usulü tecrübe etmemiz muhakkak çok yerinde bir hareket olur.

Bilindiği üzere köylerimizde yakacak ve yapacak oduna olan ihtiyaç kadar çit inşasına elverişli oduna karşı talep de büyüktür. Tarlalar arasında yetiştirilecek yukarıda adı geçen ağaç türleri bu ihtiyacı da mükemmel karşılayabilir. Fakat bir çok köylerimizde bu yolda en ufak bir adım bile atılmamış olduğundan halen gençlik ve sıklıkları tahrip ederek elde edilen muhtelif çaptaki ağaç ve dalları birbiri üstüne yığmak veya bunları yekdiğeriyle örme suretiyle meydana getirilen sınırlamalar (çitler) memleket ormanlarının tahribinde çok önemli bir rol oynamaktadır. Çitlerin orman tahribindeki önemini belirtmek için 1943 yılı Mayıs ayında Düzee'nin Çayrılık bucağının Sermi köyü civarında yaptığım bir tetkik ve müşahededen bahsedeceğim. (Şekil: 5) bir tarla kenarındaki çiti göstermektedir. Bu çit için kalın tarafındaki çapı 3 - 5 sm. olan 3 - 4 metre boyunda düzgün gürgen ve ekseriyetle kayın fidanları kullanılmıştır. Bu iş için seçilen ağaçların alt tarafındaki dallar budanarak üst kısmı olduğu gibi terk edilmiştir. Çitte kullanılan kazıklar 8 - 10 sm. çapında ve 2 metre uzunluğundadır. Yapılan tatatda 100 metrelik bir çit için 623 kayın veya gürgen fidanı ile 155 kazığın sarfedildiği tesbit edilmiştir. Buna göre (Şekil: 5) de görülen 50 - 60 dönüm genişliğindeki tarlanın sınırlanması için 6853 örgü ağacı ile 1705 tane kazık harcanmıştır. Gürgen ve kayının açıkta uzun müddet dayanmadığı nazarı itibare alınırsa bir tarlayı sınırlayan çitin 4 - 5 yılda bir yenilenmesi icap edeceği, bir köyde bu kabil tarlalardan çok miktarda bulunduğu ve yurdumuzda çit kullanan köy sayısının fazlaca oluşu düşünülürse tarla sınırlamalarında kullanılan çitlerin ormanlarımızı tahrip ne önemli bir rol oynadığı kolayca tahmin edilebilir. Bazı köylerimizde tarlalar en ufak bir iktisat kaidesine riayet edilmeksizin üst üste yığılmış dal ve ağaçlarla sınırlanmaktadır. Sınırlamanın en iptidaî şekli olan bu usulün ne büyük odun israfı ve orman tahribi olduğunu izaha lüzum yoktur. Bu şekilde israf ve tahrip edilen yüzbinlerce metreküp orman mahsulü, gerek bugün büyük ölçüde harice döviz vererek tedarik etmekte olduğumuz ve madenciliğin fazlaca talep ettiği maden direklerinden ve gerekse sellüloz sanayiinin istediği ham maddeden başka bir şey değildir. Halbuki ormanlarımızı tahrip etmeden tarla kenarlarında yetişme muhitine göre yukarıdaki ağaç türlerinden birini veya birkaçını yetiştirerek sınırlamayı yapmak mümkündür. İlk anda bu ağaçların tarlada bir miktar toprağı kaplıyacağı ve verim üzerine menfi tesir edeceği akla gelir. Fakat kenar ağaçlarının sağlamış olduğu doğrudan doğruya fayda yalnız odun ve yaprak mahsulü ile çite inhisar etmez. Buralara muayyen miktarda meyva ağacı, fındık vesaire dikmek ve bunların meyvalarından da faydalanmak kabildir. Bundan başka kenar ağaçlarının tarladaki mahsulü rüzgârdan korumak, rutubetin ziyasını azaltmak, her sene

bol miktarda dökülen yapraklarıyla toprağın gübrelenmesine yardım etmek, mahsul zararlılarının parazitlerini korumak ve onlara barınak olmak, toprağın akmasını önlemek suretiyle temin etmiş olduğu bilvasıta faydaların hepsi tarla mahsulünün artması üzerine müsbet tesir eden faktörlerdir.

Görülüyor ki tarla kenarlarında veya başkaca munasip yerlerde yetiştirme muhitine göre bazı ağaç türlerini yetiştirmek suretiyle hem ormanlarımızın yükünü hafifletmek ve tarlaların muhafazasını sağlamak ve hem de araziden daha iyi ve çeşitli bir şekilde faydalanmak mümkündür.

TARLA SINIRLARINDA SÖĞÜT YETİŞTİRİLMESİ

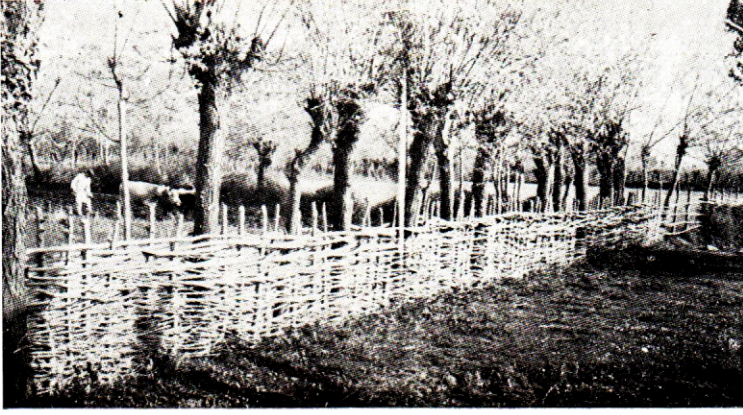


(Şekil : 1)



(Şekil : 2)

A. ACATAY



(Şekil : 3)



(Şekil : 4)

TARLA SINIRLARINDA SÖĞÜT YETİŞTİRİLMESİ



(Şekil : 5)



(Şekil : 6)