

GAN AKKAYAN

SERİ B

CİLT XVI

SAYI 2

1966

İSTANBUL ÜNİVERSİTESİ
ORMAN FAKÜLTESİ
DERGİSİ



ARBERATUMLARIN TESİS VE İDARESİ İLE İLGİLİ NOTLAR¹

Yazan

Doç. Dr. İbrahim ATAY

Büyük Britanya'daki meslekî tetkik seyahatlerim sırasında, bazı Arberatunları görmek ve ayrıca bunlardan meşhur "Westonbirt" Arberatununun danışma kurulu toplantısına müşahit olarak katılma fırsatını buldum.

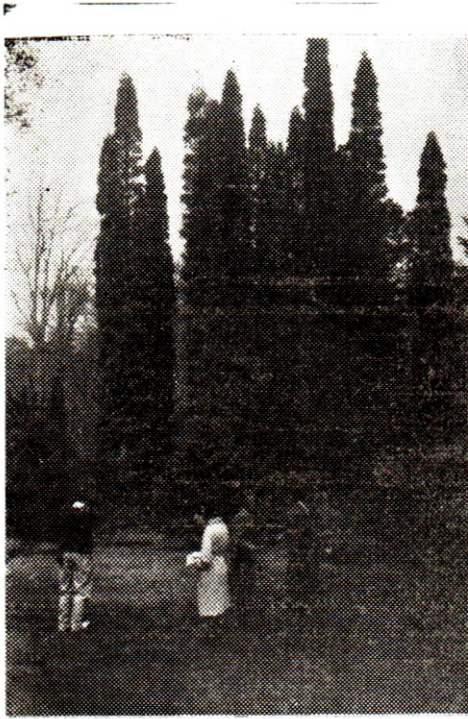
Britanya'da Arberatumlara atfedilen önemin çok büyük olduğunu müşahade ettim. Zira bu memlekete Arberatunlar memleketin canlı ağaç müzeleridir. Öğreticidir, dinlendiricidir ve eğlendiricidir. Göze hoş görünüşü ile sanat abidesidir. Cemiyeti bir çok cepheleriyle meşgûl eden bir konudur.

Arberatum mevzuu da ormancılık gibi uzun vadeli bir konudur. Bilhassa bu sebeple, ağaç türlerini seçerken, tertiplerken, tesisi kurarken ve bakımını sağlarken çok dikkatli olmak gerekmektedir. Bu gereği göz önünde bulundurdukları içindir ki bugün Britanya'da Arberatunların tesisi ve idamesinde, bakımında kararlar, bir veya iki kişinin mesuliyetine ve selâhiyetine terkedilmemekte, konu ile ilgilenen bilgili amatörlerden, botanikçilerden, silvikültürçülerden, parkçı, ekolojist ve toprak ilim adamlarından müteşekkil danışma kurullarına bırakılmaktadır. Nitekim Arberatumdaki tetkiklerine ve toplantılarına katıldığım "Westonbirt Arberatunu Danışma Kurulu" bu tarihi Arberatumun tevsii ve bakımında çok kıymetli hizmetler ifa etmektedir.

Adı geçen Arberatumda ilk dikimler, bu Arberatumun kurucusu *Stayner Holford* tarafından 1829 da yapılmıştır. Daha sonra oğlu *Sir Georg Holford* konu ile meşgûl olmuş ve 1892 de Arberatunu ağaç ve

1) Bu yazının hazırlanmasında Westonbirt Arberatumunda yapılan ekskursiyonda verilen izahatlardan, aynı Arberatumun Danışma Kurulu toplantısındaki müzakerelerden ve Arberatum için hazırlanmış olan broşürlerden faydalanılmıştır.

ağaçcıkların bir koleksiyonu durumuna yükselmiştir. 1926 da bu zat vefat edince onun yeğeni Lord *Morley* Arberatumun idaresini ele almış, konu hakkında bilgi ve tecrübe sahibi Mr. *Mitchehell*'in de yardımı ile Arberatumu genişletmiş, zenginleştirmiştir. Böylece bu Arberatum, üzerinde emek sarfedilmiş olan üç generasyonun eseridir. Arberatum çeşitli toprak tiplerini ihtiva eden takriben 50 hektar saha işgal etmektedir. Arberatumda çevre ve geri fonlarda boylu ağaçlar (Resim 1), ön fonlarda nadide bitkiler, süs



Resim 1. Geri fonda boylu ağaçlardan bir grup. Öndeki boşluğa yeniden dikimler yapılacak. Westonbirt Arberatumu, İngiltere, 1965 İ. Atay

bitkileri yer almaktadır. Gruplar mümkün olduğu kadar şekil, çiçeklenme ve yaprak renklenmesi itibariyle kontrastlar teşkil edici şekilde tertiplenmiştir. Bu Arberatum bilhassa sonbahar renklenmesi gösteren ağaç ve ağaçcıkları ile meşhurdur. Akçaağaç (*Acer*) neveleri itibariyle o derece zengin ve güzeldir ki, bir eşi daha Avrupa'da mevcut değildir.

Tarihine ve hususiyetlerine kısaca temas edilen bu, üç generasyonun meydana getirdiği, Arberatumun idaresi ve bakımı 1956 yılından beri

Britanya Orman İdaresine (Forestry Commission) verilmiştir. Orman İdaresi Danışma Kurulunun tavsiyelerine uyarak, bu kurula karşı kendisini sorumlu hissederek Arberatumu idare etmektedir.

Danışma Kurulu yılda iki defa toplanmaktadır. Danışma Kurulu üyeleri, toplantılarından önce topluca, bir ekskürsiyon mahiyetinde, Arberatumda tetkiklerde bulunmakta (Resim 2), gündeminde müzakere edilecek meseleler hakkında yerinde esaslı ön bilgiler edinmektedirler.



Resim 2. Danışma Kurulu üyeleri Arberatumda tetkiklerde bulunuyor. Yaşlı fertlerin uzaklaştırıldığı boşluğa getirilecek türler görüşülüyor. Westonbirt Arberatumu, İngiltere 1965 İ. Atay.

Danışma Kurulu toplantısında Arberatum idarecileri kurula mufassal bir rapor sunmaktadırlar. Bu raporda kurulun iki toplantısı arasındaki zaman zarfında yapılan işler tadat edilmekte ve ayrıca gelecek toplantıya kadar yapılması gerekli görülen işler belirtilmektedir.

Arberatumun mükemmel bir plâni mevcuttur. Bu plânda, yollara isimler verilmiş, numaralanmıştır. Münferit fertler veya ağaç, ağaçcık gruplarının yerlerini tarif etmek ve bulmak çok kolaydır.

Raporda zikredilen hizmetleri:

- Evvelce yapılmış tavsiyelerin uygulanması olarak yapılmış işler,
- Halen devam etmekte olan işler, ve

c. Gelecekte yapılması lüzumlu görülüp tavsiye edilen işler, olarak üç katagoriye ayırmak mümkündür.

Her birinden bir kaç misal vermek icap ederse, meselâ yapılmış olan işler meyanında:

1. Arberatumun Section XIV, Michell Drive yolu kıyısında 40 m boyunda yaşlı bir Gökmar etrafına zarar vermeden kesilip çıkarılmıştır.

2. Section (kısm) II de ilk ayıklamalar yapılmış bazı fertlerde budama tatbik edilmiştir.

3. Yaşlı bir Meşe çıkarılmış Rhodendronlar bakıma tabi tutulmuştur.

4. Rhodendronlar üzerindeki yaşlı bir Meşe de budama tatbik edilmiştir ve rüzgâr devrikleri tesbit edilerek çıkarılmıştır.

5. Ekim 1964 - Mart 1965 tarihleri arasında yapılan bu kabil kesimlerle elde edilen çeşitli hasılat kıymetlendirilmiş cem'an 730 paund kâr temin edilmiştir.

Yapılmakta olan işler meyanında:

1. Etraf hendekleri, drenaj hendekleri islah edilmektedir.

2. Cupressus lawsoniana ve Thuja plicata ile tesis edilmiş rüzgâr perdesine bakım uygulanmaktadır.

3. Duvar ve çitler yer yer yenilenmektedir.

4. Çayır sahalar dökülmüş yaprak ve diğer ölü maddelerden temizlenmektedir.

Yapılacak işler meyanında ise:

1. Kesilip çıkarılan yaşlı fertlerin yerine uygun türler seçilerek yenileri tesis edilmelidir.

2. Çok yaşlı, hasta v.s. fertlerin tesbiti ile gelecek devrede kesilmek üzere işaretlenmesi lâzımdır.

3. Yaşlı rüzgâr perdelerinin tedricen yenilenmesi tedbirleri alınmalıdır.

4. Tehlikeli kuru dalların alınması ve dar geçitleri kapayan dalların kısaltılması gerekmektedir.

Danışma Kurulu raporunda yer alan bu ve benzeri konulardan en çok, kesilecek fertlerin işaretlenmesi ile, kesim veya başkaca sebeplerle meydana gelmiş boşlukların, hangi tür veya türlerle, nasıl bir tertipte doldurulması lâzım geldiği hususları üzerinde önemle durulmaktadır.

Danışma Kurulu ayrıca, Arberatumdan halkın faydalanmasını nizamla bağlamaktadır. Yani Arberatum için bazı kayıtlar koymaktadır. (meselâ: Gösterilen park yerleri dışında park yapılmaması, Arberatum içinde araba kullanılmaması, Arberatum kapılarının açık bulundurulması, ateş yakılmaması, etrafın kirletilmemesi v.s.).

İfade edildiğine göre, adı geçen Arberatumu senede yüz bin kişi ziyaret etmektedir. Bazı günler Arberatuma 1700 araba gelmektedir. Arberatum bütün sene her gün saat 10-20 arasında ziyarete açıktır. Ancak muayyen yerler muayyen zamanlarda üzerinde çalışma olduğu müddet için, umuma kapalı tutulur. Şahıslar için Arberatuma giriş ücrete tabi değildir. Fakat vasıtalar için park ücreti alınmaktadır (otobüsler için 10 şiling (12 TL¹), otomobil için 2 şiling (240 krş), motorsiklet için 1 şiling (120 krş) ve bisiklet için de 3 peny (30 krş). Arberatum idaresinden hiç kimse grup ve şahıslara rehberlik edemez. Zaten buna pek lüzum da yoktur. Arberatumun bütün kısımlarını, buralara giden yolları pek güzel ve açık surette gösteren plânlar, Arberatumda mevcut bitkilerin adlarını çiçeklenme, yapraklanma, renk değiştirme zamanlarını gösteren broşürler mevcuttur.

Yukarda da temas edildiği üzere, Arberatumun tevsi, bakımı ve geleceğine ait tedbir ve işleri kararlaştırmada Arberatum idarecileri ile danışma kurulu üyeleri topluca Arberatumda tetkikler yapmakta fikir teatisinde bulunmaktadırlar. Arberatumların tevsiinde, boşlukların yeniden ihyasında üzerinde durulan belli başlı tesis prensiplerinden bir kısmı şunlardır:

1. Kesime olgunluk çağında elde hiç değilse bir fert kalabilmesi için, başlağıçta dikimleri beşli gruplar (5 fert bir arada) halinde yapılmalıdır. İhtimamlı bakımla ileri yaşlarda 2-3 ferdi elde bulundurmaya şayan tercihtir. Bu suretle kar, fırtına devirmeleri ve hastalıklara karşı sigortalı (emniyetli) bulunmuş olur.

2. Grup içerisinde fertler arasındaki aralık ve mesafeler, fertlerin ilerde iktisap edecekleri şekil ve büyüklüğe göre tayin edilmelidir.

1) 20 şiling 25 TL. lirası olarak alınmıştır.

3. Gruplar arasındaki mesafeler, komşu gruplar fertlerinin tam dalanabilmesine imkân verecek şekilde ayarlanmalıdır. Bu mesafe küçük ağaçlar için grup merkezleri esas alınmak üzere merkezden takriben 10 m; büyük ağaçlar için ise merkezden merkeze 15 m dir.

4. Gruplar tesis edilirken, süratli büyüyen ve fazla boylanan grupla yavaş büyüyen ve az boylanan türlerin grupları yan yana tesis edilmemelidir.

5. Çift tepe sürgünlerinden biri ile, ölmüş ve ölmek üzere olan alt dallar, keza fazla kaba ve sık dalların bir kısmı zaman zaman kesilip uzaklaştırılmalıdır. Fakat bu çok sık ve kuvvetli şekilde yapılmamalıdır.

6. Budama yaraları Arbrex'le kapatılmalıdır.

7. Rüzgâr ve kar zararlarının bahis konusu olması halinde dalların seyreltilmesi veya kısaltılması şayanı tavsiyedir.

8. Tesiste kullanılan türler hassas türler ise Huş ve benzeri siper ağaçlarından istifade edilmelidir.