

SERİ B

CİLT XVII

SAYI 1

1967

İSTANBUL ÜNİVERSİTESİ

ORMAN FAKÜLTESİ
DERGİSİ



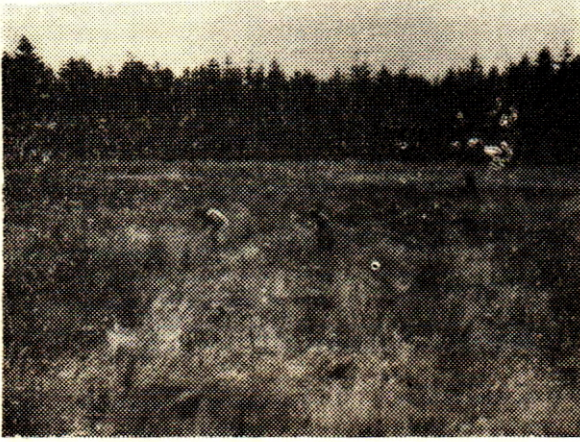
BRİTANYA ORMANCILIĞINDA BAKIM ÇALIŞMALARI

Yazan

Doç. Dr. İbrahim ATAY

1. Kültür bakımı

Ağaçlamalar çoğunlukla toprak işlemesini müteakip yapıldığı için, kültür, tesisi müteakip ilk 2-3 sene ot mücadelesine lüzum göstermez. Fakat fırtına devirmeleriyle kesime tabi tutulan sahalarda yaşlı kütüklerin mevcudiyeti sebebiyle tam alanda toprak işlemesinin yapılamadığı meşcere boşluklarında uygulanan ağaçlandırmalarda, senede 1-2 defa fidanların etrafını açmak suretiyle boğma tehlikesini bertaraf etmek gerekir (Resim 1).



Resim : 1. Kültürde boğulma tehlikesinin giderilmesi (kültür bakımı). Kielder ormanı, kuzey İngiltere 1965. İ. Atay.

2. Yan dalların uzaklaştırılması (Brushing)

Britanya'da sıklık çağındaki genç konifer meşcerelerinde (10-12 yaş), ağaçların insan boyuna veya 2 m ye kadar olan gövde kısımlarındaki yan dalları uzaklaştırmak da bakım tedbirlerinden biridir ki bu ameliyeye "Brushing" denir.

(Resim 2). Daha ileri yaşlarda ve daha yüksek gövde kısımlarına intikal eden aynı mahiyetteki işe ise "Budama" denir (Resim 3).

Yan dalların alınması (Brushing) nin faydaları şunlardır:

a) Meşcerede daha sonraki bakım tedbirlerinin uygulanmasını ve ara hasılatın çıkarılmasını kolaylaştırır.

b) Yangın tehlikesini ve bilhassa örtü yangınının tepe yangınına intikalini önler.

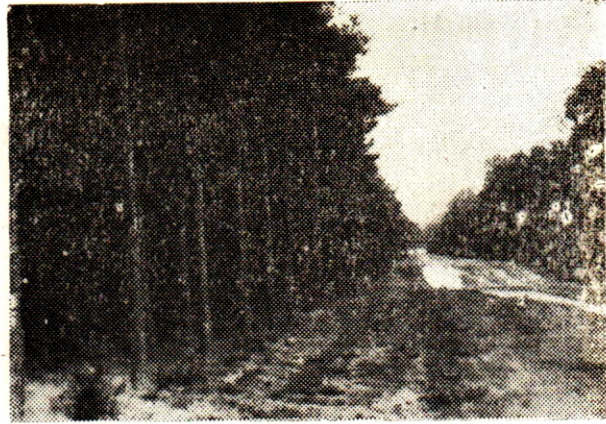
Yangın tehlikesini önlemek için çok ekspozite olmayan yetişme muhitlerinde bilhassa meşcere kenarlarında Brushing uygulanır. Bu suretle yol kenarlarında hususiyetle meşcere kenarlarında mevcut boylu çayır sahalarından başlayan örtü yangınının tepeye intikali önlenir. Brushing uygulanmış sahalardaki kesilmiş dallar yerinde bırakılmaz ya tamamen uzaklaştırılır yahutta meşcerenin çok daha içerlerine çekilip bırakılır.

3. Aramalar.

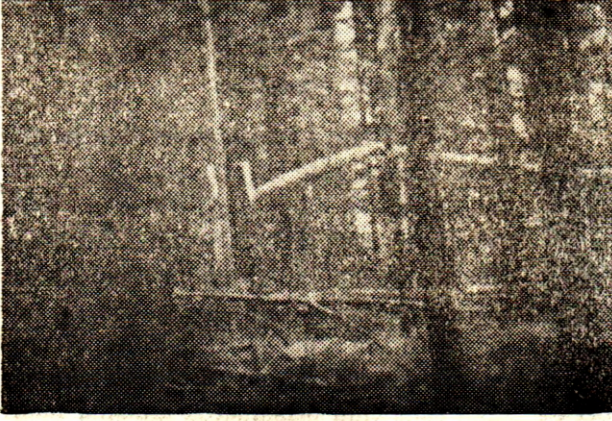
Brushing safhasından sonra uygulanan bu bakım tedbiri, Britanya'da büyümenin hızlı oluşu neticesi, bize nazaran umumiyetle daha erken baş-



Resim : 2. Brushing uygulanmış bir Karaçam meşceresi. Newborough kumul ormanı, N. Wales, 1965. İ. Atay.



Resim : 3. Budama tatbik edilmiş bir Karaçam meşceresi. Thetford ormanı, İngiltere, 1965. İ. Atay.



Resim : 4. Çeşitli sebeplerle uzun zaman aralamalarının ihmal edildiği bir Lâdin meşceresi (*Picea sitchensis*). Drumtochty ormanı, İskoçya, 1965. İ. Atay.



Resim : 5. Evvelce uzun zaman aralamalarının ihmalinin bir neticesi olarak Lâdin meşceresinde rüzgâr devirmeleri. Drumtochty ormanı, İskoçya, 1965. İ. Atay.

aralıklar hayli uzamaktadır.

Yukarıda belirtilen hususlar Britanya ormancılarının bildiği ve bağlandığı kaideler olmakla beraber, son zamanlara kadar bu hususların her yerde uygulandığı söylenemez. Bilâkis Britanya'da aralamaların uzun za-

lamaktadır. Britanya'da hızlı büyüyen koniferlerde ilk aralamalar 12. yaşlarda, yavaş büyüyenlerde 12-20. yaşlarda, yapraklılardan Meşe ile Kayında da 30-40. yaşlarda başlar. Aralamaların tekerrürü, ağaç türü, meşcere yaşı ve yetiştirme muhitine göre değişen bir keyfiyet olmakla beraber, genellikle ölçü: boy büyümesindeki her 2,5-3 m artışı müteakip meşcereye yeniden girmektedir.

Picea sitchensis, *Larix leptolepis* ve *pseudotsuga* meşcerelerine ilk zamanlarda, 3 yılda bir Çam ve Avrupa Lâdini meşcerelerine 4-5 yılda bir, Meşe ve Kayın meşcerelerine ise 6-10 yılda bir girilmektedir. Boy büyümesi durduktan sonra bu

manlar ihmal edildiğini gösteren meşcerelere sık sık rastlamak mümkündür (Resim 4, 5).

Aralamaların ihmalinin başlıca sebepleri şunlardır:



Resim : 6. Sarıçam meşceresinde budama tatbikatı. Dar-naway özel ormanı, kuzey İskoçya, 1965. İ. Atay.

1) Britanya orman mahsulleri sanayii ithal esasına göre kurulmuştur. Bunun bir neticesi olarak odun işleyen tesisler daha çok büyük sahil şehirlerindedir. Hal böyle olunca aralama hasılatının uzun mesafelere nakli iktisadî olmamakta masrafı karşılamaktadır. Son zamanlarda İskoçya'da kurulan ve bu sene faaliyete geçecek olan büyük kâğıt sanayinin ormanlarda aralama faaliyetlerini artıracığı ve ormanlar için çok faydalı olacağı söylenmektedir.

2) Harp yılları krizleri, işçi bulma zorlukları aralamaların ihmali için bir sebep olmuştur.

3) Ormanlarda kâfi yol şebekesi meselesi İkinci Dünya Harbinden sonra ele alınmış bir konudur.

4) Aralama işaretlemesi orman idaresi teknik elemanlarınca yapılmaktadır. Fakat kesim ve bölmeden çıkarma müteahhite verilmektedir. Çeşitli sebeplerle müteahhitlerin kesimi vaktinde yapmadıkları, müte-

akip aralama zamanı geldiği halde, ağaçların halâ kesilmemiş olduğu meşcereler görülmektedir.

4. Budama

Yüksek kalitede kıymetli gövde odunu elde etmek için en iyi gövdelerden hektarda 200 adet istikbâl gövdesi işaretlenip bunlarda yüksek budama tatbik edilmektedir (Resim 6). Pahalı bir bakım tedbiri olduğu için, budama meşceredeki her ağaçta tatbik edilmemektedir. Hattâ son zamanlarda hektarda 200 yerine 100-120 istikbâl gövdeli ayrılıp budama cihetine gidilmektedir. Budamalara genellikle gövde çapı 10 cm iken başlanmaktadır.

5. Bozuk ormanların tabi tutulduğu muameleler

Son zamanlara kadar Britanya yapraklı ağaç ormanlarında uygulanan işletme şekli çoğunlukla korulu baltalık olagelmıştır. Gemi inşaatı için kalın Meşe kerestesine ihtiyaç duyulan ve ayrıca yakacak odununu satma imkânlarının bulunduğu devrede bu işletme şekli ilmi manasiyle ve dikkatle tatbik edilmiştir. Fakat memleket, sanayiide gelişip odun yerine kömürün kâim olması ve gemi inşaatında da Meşe kerestesi yerine demir ve çelik teknelelerin kullanılmağa başlamasından sonra bu işletme şekli önemini kaybetmiştir. Böylece sanayileşme hareketinden sonra ormanlar geliş güzel faydalanmalara konu olmuş, neticede bugünkü kıymetsiz, perişan manzaralara dönüşmüştür (Resim 7). Bugün ele alınan bu bozuk ormanların siper altı dikimleriyle koruya tahvili şu sıra altında yapılmaktadır:



Resim : 7. Gelişigüzel faydalanmalara hattâ bazen tetar baltalığı olarak işletilmeye konu teşkil etmiş (öndeki ağaçtaki yumrular bunun delili) bir orman. New Forest, İngiltere, 1965. İ. Atay.

1) Herhangi bir dikim faaliyetine geçmeden önce korulu baltalığın kuru tabakasındaki kaba en büyük fertler uzaklaştırılır. Zira bunların sonradan çıkarılması dikilmiş fidanlara çok zarar verecektir.

2) Geri kalan kuru tabakası fertleri ve baltalık tabakası, dikimden önce, bir süre, sık sık tekrarlanmak üzere bir seri aralamaya tabi tutulur.

3) Seri aralamalar neticesinde iyicene gevşetilmiş meşcerede siper altı dikimlerine geçilir. Dikimlerde çoğunlukla pseudotsuga, Lâdin, Gök-nar, Tsuga türleri kullanılır.