

SERİ
SERIE B

CİLT
TOME XVIII

SAYI
FASCICULE 2

1968

ISTANBUL ÜNİVERSİTESİ
ORMAN FAKÜLTESİ
DERGİSİ

REVUE DE LA FACULTE DES SCIENCES FORESTIERES
DE L'UNIVERSITE D'ISTANBUL



ORMAN AMENAJMANI TEŞKİLÂTIMIZIN 50 YILLIK TARİHSEL GELİŞİMİ İLE REORGANİZASYONUNUN LÜZUMU VE ESASLARI (Türkiye'de Orman Amenajmanının 50 inci Yıldönümü Münasebetiyle)

Yazan: Prof. Dr. İsmail ERASLAN

I — Etüdün Maksadı:

Bilindiği üzere, Türkiye'de ormancılık, 1857 yılında «İlk Yüksek Orman Okulu» nun kurulmasıyla başlamış ve 1870 tarihinde çıkarılan Orman Nizamnamesi ile ilk mevzuatına kavuşmuştur. 1857-1914 yılları arasında yerli ve yabancı ormancılık uzmanlarının devlet büyüklerine verdikleri raporlar, yaptıkları sözlü ve yazılı açıklamalarla, ormancılığımızın memleket ve halkımız için ifade ettiği büyük önem kavranmağa başlamış, aynı zamanda bu devrede ormanlarımızın saha ve servet itibariyle azalması büyük endişeler yaratmıştır. Bütün bu etkenlerin etkisi ile Meşrutiyet Hükümeti, ormanlarımızın korunması ve devamlılık prensibine göre işletilmesi için, en hızlı ve en köklü tedbirlerin alınmasını kararlaştırmıştır.

Bu maksatla İkinci Meşrutiyet Hükümeti, Avusturya'dan ormancılık uzmanı Oberforstrat Veith'ı, fikirlerinden ve yapacağı tekliflerden faydalanmak üzere Ormancılık Müşaviri olarak 1914 yılında Türkiye'ye getirtmiştir. Veith, 1914-1917 yılları arasında, Türkiye'deki ormanların devamlılık prensibine göre işletilmesi için, bir Orman Amenajmanı Kanunu'nun çıkarılması, buna paralel olarak Amenajman Yönetmeliğinin hazırlanması, bu yönetmeliği uygulayacak Amenajman Teşkilâtının ve Amenajman Heyetlerinin kurulması işleriyle uğraşmıştır.

Bu çabaların sonucu olarak, 1917 yılında İlk Orman Amenajmanı Kanunu çıkarılmış, İlk Amenajman Şubesi kurulmuş, İlk Amenajman Yönetmeliği hazırlanmış, İlk Amenajman Heyeti kurulmuş, kısaca 1917 yılında Türkiye'de Orman Amenajmanı doğmuştur. Bu tarihten itibaren içinde bulunduğumuz 1968 yılına kadar tam 50 yıl, başka deyimle, yarım yüzyıl geçmiş ve bu yüzyılın ikinci yarısının ilk yılına basılmıştır.

İşte, Türkiye'de Orman Amenajmanının 50 inci yıldönümü münasebetiyle aşağıdaki amaçları güden bu etüdün yapılması uygun görülmüştür:

1 — Türkiye’de Orman Amenajmanı Teşkilâtının geçirdiği 50 yıllık tarihsel gelişimi incelemek,

2 — Bu tarihsel gelişimin tabii sonucu olarak, Amenajman Teşkilâtımızda meydana gelen yetersizlikleri ortaya koymak,

3 — Bu yetersizlikleri gidermek için mevcut teşkilâta yapılması gereken reorganizasyonun esaslarını vermektir.

Bu vesile ile, Türkiye’de Orman Amenajmanı çalışmalarının, İkinci 50 Yıllık Devrede çok daha hızlı bir başarı göstermesini ve çizilen amaçlarına ulaşmasını içten temenni ederim.

II — Türkiye’de Orman Amenajmanı Teşkilâtının Geçirdiği Tarihsel Gelişim:

Türkiye’de Yüksek Ormanlık Öğretiminin ve dolayısıyla ormancılığın başladığı 1857 tarihinden bu yana, Orman Amenajmanı ile ilgili Teşkilâtın geçirdiği tarihsel gelişimi, aşağıdaki üç devrede incelemek mümkündür:

A — 1857-1917 yılları arasındaki devre:

Avrupa’da meydana gelen ekonomik ve sosyal değişmelere ayak uydurmaya çalışan **Osmanlı İmparatorluğu**, sahip olduğu geniş orman kaynaklarından faydalanmak ve ormanları usulüne uygun olarak işletmek amacıyla 1857 yılında Fransız Hükümetine başvurmuş ve dirayetli iki Fransız ormancısının Türkiye’ye yollanmasını istemiştir. Bunun üzerine Fransız Hükümeti, kendi ormancılarından Louis Tassy ve M. Stheme’i seçerek Osmanlı Hükümetinin emrine vermiştir.

L. Tassy İstanbul’da bir **Orman Yüksek Okulu** kurmak ve kurulacak **Orman Teşkilâtına** eleman yetiştirmek, M. Stheme ise İmparatorluk ormanlarında **amenajman çalışmaları** yapmak ve **teşkilât kurmak** üzere görev almışlar ve bu göreve başlamışlardır (Eliçin, 5).

Böylece 1857 yılında Türkiye’de İlk Yüksek Orman Okulu’nun kurulmasıyla Ormanlık da başlamış ve 1870’de çıkarılan Orman Nizamnamesi ile ilk mevzuatına kavuşmuştur. Bu tarihten itibaren Osmanlı İmparatorluğunun gerek Mutlâkiyet ve gerekse Meşrutiyet devrelerinde, bir taraftan Orman Teşkilâtına lâzım olan **teknik personelin yetiştirilmesi**, diğer taraftan İmparatorluk sınırları içerisinde mevcut **ormanların varlığı** hakkında **ilk bilgilerin toplanması**, aynı zamanda ormanların korunmaları ve işletilmeleri hususunda bir **teşkilâtın kurulması için** gerekli çaba-

lar harcanmıştır. Fakat bu devrede ne esaslı bir teşkilât kurmak ve ne de orman tahribatını önlemek mümkün olamamıştır.

Ancak 1857-1914 yılları arasında, yerli ve yabancı orman uzmanlarının, devletin büyüklerine ve önemli kişilerine verdikleri raporlar, yaptıkları sözlü ve yazılı beyanları ile, ormanların bir memleket için ifade ettiği büyük önem kavranmış, aynı zamanda bu devrede ormanların saha ve servet itibarıyla hızla azalması büyük endişeler yaratmıştır. Bütün bunların etkisi ile, **Meşrutiyet Hükümeti**, ormanların korunması, devamlılık prensibine göre işletilmesi için **en hızlı ve en köklü tedbirlerin alınmasını** kararlaştırmıştır.

Bu maksatla İkinci Meşrutiyet Hükümeti, Birinci Dünya Savaşında müttefikimiz olan Avusturya Devleti'nden ormancılık uzmanı Oberforstrat Veith'ı 1914 yılında, fikirlerinden ve yapacağı tekliflerden faydalanmak üzere **Ormancılık Müşaviri** olarak Türkiye'ye getirtmiştir. Veith, 1914-1917 yılları arasında, Türkiye'deki ormanların devamlılık prensibine göre işletilebilmesi için, bir **Orman Amenajmanı Kanununun** çıkarılması, buna uygun bir **yönetmeliğin** hazırlanması, bu yönetmeliği uygulayacak bir **Amenajman Teşkilâtının** ve bu teşkilâta vazife alacak **Amenajman Heyetlerinin** kurulması işleriyle uğraşmıştır. Yiğitoğlu, Veith'ı Türkiye'de amenajmanın kurucusu ve Türk amenajmanlarının hocası olarak nitelemektedir (Yiğitoğlu, 27, S. 221-222).

Böylece 1857-1917 yılları arasındaki devre, **Türkiye'de amenajmanın ve Amenajman Teşkilâtının doğması** için gerekli hazırlıkların yapılmasıyla geçmiştir.

B — 1917-1963 devresi:

Bu devrenin ilk yılının başlıca özelliğini, 24 Nisan 1333 (1917) tarihli, Sultan Mehmet Reşad, Sadırâzam Mehmet Talat, Maliye Nazırı Cavit ve Ticaret ve Ziraat Nazırı Mustafa Şeref imzalarını taşıyan «**Ormanların Usulü İdarei Fenniyeleri Hakkında 9 Maddelik Kanun**» adlı **İlk Amenajman Kanunu'nun** yürürlüğe girmesi teşkil etmiştir (Kutluk, 22, S. 510-511). Bu Kanunun ikinci maddesinde, özel kişilere ve köylere ait ormanlar hariç olmak üzere, **devlete ait koru ve baltalık ormanlarının İşletme Planları** ile işletileceği, üçüncü maddesinde, İşletme Planlarının da Ticaret ve Ziraat Nezareti tarafından yapılacak **Usuluü İdarei Fenniye Talimatnamesi** (Orman Amenajmanı Yönetmeliği) ne göre yapılacağı öngörülmüştür.

Bu kanunun öngördüğü **Orman Amenajmanı Yönetmeliği**, Avusturya ormanlarında uygulanan Amenajman Yönetmeliği esaslarına dayanılarak Orman Müşaviri Oberforstrat Veith tarafından 5 Nisan 1333 (1917) tarihinde hazırlanmış, Türk Ormancıları tarafından da gerekli değişimler yapılarak, 15 Temmuz 1335 (1919) tarihinde yürürlüğe girmiştir (Kutluk, 22). Bu yönetmelik, Türkiye'deki «**İlk Esaslı Amenajman Yönetmeliği**» niteliğindedir. Her ne kadar yukarıda adı geçen İlk Amenajman Kanununun dördüncü maddesinin bir gereği olarak 1917 yılında «**Ormanların Muvakkat İşletme Planlarının Tanzimine Dair 10 Maddelik Talimatname**» adlı bir yönetmelik de çıkarılmıştır ki, bu yönetmeliğin amacı, gerçek bir Amenajman Planı düzenlemek değil, keşif raporları niteliğinde bir işletme belgesi hazırlamaktır (Kutluk, 22, S. 524-527).

Orman Amenajmanı Kanununun ve buna dayanılarak çıkarılan Amenajman Yönetmeliklerinin gerektirdiği amenajman işlerini görmek üzere, Orman Genel Müdürlüğüne bağlı bir **Amenajman Şube Müdürlüğü** ile bir **Amenajman Heyetinin** kurulması hakkında 7 Mart 1333 (1917) tarihli bir yazı, Ticaret ve Tarım Bakanlığına yollanmış ve bu Bakanlığın «Olur»unu müteakip, **İlk Amenajman Şube Müdürlüğü** ve buna bağlı **İlk Amenajman Heyeti İstanbul'da 1918 yılı başında** kurularak çalışmalarına başlamıştır (Kutluk, 22, S.508-509).

Orman Amenajmanı tarihi noktasından enterasan olması dolayısıyla İlk Amenajman Şube Müdürlüğünde ve İlk Amenajman Heyetinde görev alan Türk ormancılarının burada verilmesi uygun görülmüştür:

Amenajman Şube Müdürlüğü

Memuriyet Unvanı	A d ı	Nereden Tayin Edildiği	Verilen Maaş Krş.
Amenajman Şubesi Müdürü	Avadis Remzi Efendi	Orman Genel Müfettişliğinden naklen	5 000
Amenajman Şube Müdürlüğü Mümeyyizi	Yahya Fevzi Bey	Orman Müfettişliği Mümeyyizliğinden naklen	2 730

İlk Amenajman Heyeti

Memuriyet Unvanı	A d ı	Nereden Tayin Edildiği	Verilen Maaş Krş.
Orman Amenajman Heyeti Reisi	Salih Sıtkı Bey	Canik Orman Müdürlüğünden naklen	3 100
Orman Amenajman Heyetinde Mühendis	Mahfi Bey	Kalei Sultaniye ve Canik Orman Md.den	3 100
Amenajman Heyetinde Orman Mühendisi	Mehmet Emin (Gökyar) Bey	Karesi Orman Müdürlüğünden naklen	2 500
Amenajman Heyetinde Orman Mühendisi	Bahaettin Bey	Müstafi addedilmiştir	1 700
Amenajman Heyetinde Orman Mühendisi	Kostaki Efendi	Hüdavendigâr Orman Müfettişliğinden nakl.	1 900
Amenajman Heyetinde Orman Mühendisi	Sadullah (Mal-koç) Efendi	Sinop Orman Müfettişliğinden naklen	2 500
Amenajman Heyetinde Orman Mühendisi	Ali Bekir Efendi	Adapazarı Orman Müfettişliğinden naklen	2 500

Orman Müşaviri Veith'in gösterdiği lüzum üzerine, Avusturya ve Macaristan Büyük Elçiliği vasıtasıyla Avusturya'dan 1916 ve 1917 yıllarında, 5 Avusturyalı Orman Yüksek Mühendisi getirilerek, bu kurulan İlk Amenajman Heyetinde görevlendirilmişlerdir ki, bunların adları aşağıda verilmiştir:

- Ing. Kraibich
- Ing. Gaigg
- Ing. Micklitz
- Ing. Pinsker
- Ing. İstimvol

Böylece **İlk Amenajman Heyeti**, 7 yerli ve 5 yabancı olmak üzere 12 adet Orman Yüksek Mühendisinden teşekkül etmiştir.

Bu İlk Amenajman Heyeti, o zamanki mülki teşkilâta göre Adapazarı İlçesinin Hendek Bucağının Kuzeyinde ve Set Köyü yanında 7147 hektar büyüklüğündeki bir ormanın Amenajman Planını yapmakla görevlendirilmiştir. Bu ormana zamanın Ticaret ve Tarım Bakanı Mustafa Şeref Bey'in adı verilmiştir. İlk Amenajman Heyetinin **ilk çalışma sahası** olarak bu ormanın seçilmesinin nedeni, Kutluk (22) ve Yiğitoğlu (27) na göre, o tarihlerde burada **Hendek Orman Ameliyat Mektebi**'nin bulunması, bu okulun bir **Tatbikat ve Numune Ormanına** ihtiyacı olması, adı geçen ormanın bu maksada ayrılmış bulunmasıdır. İlk Amenajman He-

yetinin yaptığı bu **İlk Amenajman Planı**, 25 Ocak 1918 tarihinde tamamlanarak imzalanmış ve sonra da basılmak suretiyle çoğaltılmıştır (Plan, 1920-1940 yılları arasındaki 20 yıllık bir periyodu kapsamaktadır.)

Birinci Dünya Savaşı ve onu izleyen Ulusal Kurtuluş Savaşı'ndan sonra kurulan Türkiye Cumhuriyeti devrinde, **504 sayılı ve 1924 tarihli bir Orman Amenajman Kanunu** çıkarılmış ve bu kanun, 1917 tarihli Amenajman Kanununu kaldırarak, Türkiye'deki bütün ormanların, **İşletme Planları** ile işletilmesi prensibini kabul etmiştir. Bu kanunun ikinci maddesinde, **bütün ormanların işletme planlarının 3 yıl zarfında düzenlenmesi**, fakat bunun gerçekleşmesine kadar **«Muvakkat İşletme Planları»** ile iş görüleceği yazılıdır. Bu kanun henüz uygulanmağa vakit bulamadan, **aynı yılda 526 Numaralı Ek bir Kanun** ile değiştirilmiş ve bazı küçük ormanların **«Keşif Raporları»** ile işletilmesine müsaade olunmuştur.

504 Numaralı Kanunun hükümlerini uygulamak üzere Tarım Bakanlığı tarafından 1924 yılında **«Korular İçin Muvakkat İşletme Planı»** ve **«Baltalıklara Ait İşletme Planı»** adları ile iki ayrı **izahname** çıkarılmış, **Keşif Raporlarının** yapılması tarzı Bakanlıkça gönderilen **Genelgelerde** açıklanmıştır.

Yiğitoğlu'na göre, Ulusal Kurtuluş Savaşı sırasında ilk kurulan Amenajman Heyeti bir faaliyet gösteremeyerek dağılmış, 1924 yılında yeni Başşehir Ankara'daki Orman Genel Müdürlüğü Amenajman Şubesine bağlı olarak **yeniden iki Amenajman Heyeti** kurulmuş ve bunların başkanlıklarına, İlk Amenajman Heyetinde görev alarak yetişmiş bulunan **Salih Zeki** ve **Sadullah Malkoç** tayin edilmişler, bu yeni kurulan Amenajman Heyetleri, ilk heyetten kalma teknik araç ve gereçlerden faydalanmışlardır (27).

1924 yılından 3116 Sayılı Orman Kanununun çıkarıldığı 1937 yılına kadarki devrede, Amenajman Heyetlerinin sayıları çoğaltılmış ve fakat Amenajman Teşkilâtında önemli bir değişiklik olmamıştır.

1937 tarihli Orman Kanununun 38 inci Maddesinin öngördüğü Amenajman Planlarını düzenlemek için **6 adet Amenajman Heyeti** kurulmuştur. Bu Amenajman Heyetlerinin toplam iş kapasitesi, yılda ortalama 100 000 hektarı aşmamıştır (Aşar, 2). Bu tempo ile Türkiye'deki bütün ormanların Amenajman Planlarının tamamlanması işi daha 100 yıl kadar sürebileceği dikkate alınarak, daha sür'atli sonuç veren esasların ve metodların kullanılması yoluna gidilmiş ve bu amaçla 1941 yılında **«Türkiye Ormanları Amenajman Planlarının Sür'atle İkmaline Dair Talimatname»** adı ile bir yönetmelik çıkarılmıştır.

1941 tarihli bu yönetmeliğin **3 yıllık uygulanmasından** sonra, Türkiye'deki bütün ormanların Amenajman Planlarının kısa bir süre içerisinde tamamlanarak, işletmeye açılmasının imkânsızlığı meydana çıkınca, bu

defa çok daha hızlı iş gören ve o oranda da az hassas olan metodları bir araya getiren «Birinci Devre Amenajman İşleri Talimatnamesi» adlı bir yönetmelik çıkarılmıştır.

Bu yönetmeliğin gerektirdiği amenajman işlerini görmek ve bunun sonucunda da **Birinci Devre Amenajman Planlarını** düzenlemek üzere, Orman Genel Müdürlüğü Amenajman Şubesine bağlı «Etüd İşleri Heyetleri» nin kurulması kararlaştırılmıştır. **Etüd İşleri Heyeti'nin merkezden** gönderilen bir **Amenajman Mühendisinin** Başkanlığı altında etüdlerin yapılacağı işletmelerdeki Bölgelerden tayin olunan 2-3 adet Orman Yüksek Mühendisi veya Mühendis Muavininden tereküp etmesi öngörülmüştür (Yiğitoğlu, 26). Çok sayıda heyet teşkil edebilmek için, Heyet Başkanı olarak, mevcut Amenajman Heyetlerinin Başkan ve Mühendislerinden, ayrıca Orman Fakültesi Asistanlarından ve Orman Okulu Öğretmenlerinden faydalanılmıştır. Bu Heyetlerin iki yıllık Yaz ve Kış çalışmalarının sonucunda, **bütün Türkiye ormanlarının Birinci Devre Amenajman Planları 1948 yılında tamamlanmıştır** (Şeker, 25).

1948-1950 yılları arasında, Amenajman Heyetleri, Yaz çalışmalarını iş yeri olarak kendine ayrılan ormanlarda ve Kış çalışmalarını da Ankara'da yapmışlardır. 1950 yılında Orman Başmüdürlüklerinin kurulması üzerine, Ankara Merkezinde 4 adet Amenajman Heyeti bırakılarak, diğerleri Orman Başmüdürlükleri Merkezlerine dağıtılmıştır.

1950 yılında, memleketin ormanlık sahalarındaki 1/25 000 ölçekli haritalarının tamamlanması için, **Harita Genel Müdürlüğü** ile **Orman Genel Müdürlüğü** arasında bir **işbirliği** kararlaştırılmış, bunun gereği olarak ormanlık sahalarda nirengi şebekesini kurmak ve gerekli ölçmeleri yapmak üzere, Orman Genel Müdürlüğü İçersinde Orman Mühendislerinden müteşekkil **Harita Gurupları** tesis olunmuştur. Bu gruplar, 1950 — 1962 arasında görevlerini tamamlamışlardır (Aşar, 2).

Amenajman Heyetlerinin bu devrede kullandığı metodlar bakımından önemli bir hususa da deyinmek yerinde olacaktır. 1953 yılında Bolu'nun 13 516 hektar büyüklüğündeki Aladağsuyu ormanında, **hava fotoğrafları** ile **yer metodlarının** birleşmesinden doğan **Kombine Envanter Metodları** kullanılmış, deneme sahası sayılarının hesaplanması ile ormana dağıtılmasında **Matematik-İstatistik Metodlara** dayanılmıştır. Bu uygulama, 1954 yılında Kastamonu Orman Başmüdürlüğü ormanlarına teşmil edilmiş ve Ankara merkezine bağlı 4 adet Amenajman Heyeti tarafından bu metodlar kullanılmak suretiyle, tüm alanı 427 102 hektar tutan 31 adet Amenajman Planı vücuda getirilmiştir.

Aşar'a göre, Türkiye Cumhuriyeti devresine giren 1924-1962 yılları arasında Klasik Envanter Metodları ile 9 233 645 hektarlık sahanın **Kat'i Amenajman Planı** veya **Revizyon Planları** yapılmıştır (2).

C — 1963 yılından bugüne kadar olan devre:

1963 yılı, Orman Amenajmanının teşkilâtında, Amenajman Heyetlerinin sayıları ile merkezlerinde, Amenajman Yönetmelikleri ile İzahnamelerinde, kullanılan metod ve aletlerde, esaslı ve köklü değişikliklerin başladığı önemli bir yıldır. Aynı zamanda bu yıl, Birinci Beş Yıllık Millî Kalkınma Planının ilk uygulama yılıdır (21).

1963 yılı ile bunu izleyen zamanımıza kadarki diğer yıllarda husule gelen önemli değişme ve gelişmeleri, aşağıdaki şekilde özetlemek mümkündür:

1 — Türkiye'de Orman Amenajmanı hizmetlerinin genişlemesi, şekillenip çeşitlenmesi, aynı zamanda bu işlerin görülmesinin hızlandırılması gibi nedenlerden ötürü, mevcut Amenajman Teşkilâtında bazı önemli değişikliklerin yapılması zorunlulukları ve problemleri ortaya çıkmıştır.

Bu problemleri çözmek üzere, 1958 yılında **Tarım Bakanlığının** «Olur» ları ile idari mahiyette bir **Amenajman Kongresi** yapılmış ve bu kongreye yurdun her tarafından 80'e yakın amenajmancı katılmıştır. Yapılan müzakereler sonunda, **Tarım Bakanlığına bağlı müstakil bir Orman Amenajman Reisliğinin** kurulması kararlaştırılmıştır (Atakan, 3).

1960 senesinde, Orman Genel Müdürlüğünün Reorganizasyon esaslarını incelemek üzere, **Tarım Bakanlığına bağlı Genel Müdürlüklerin temsilcileri** ile **Orman, Ziraat ve Veteriner Fakültesi Profesörlerinden** müteşekkil 55 kişilik bir heyet, amenajman işlerinin yeniden kurulacak bir **Reislik** tarafından yürütülmesine karar vermiştir (Atakan, 3).

1962 yılında 42 adet Amenajman Mühendisi tarafından hazırlanan bir muhtıra Tarım Bakanına, Müşavirine ve Orman Genel Müdürüne verilmiş, bu muktırada amenajman işlerine verilen önem derecesi acı bir dille tenkit edilerek, ilk iş olarak **Orman Amenajmanı Dairesinin** kurulması istenmiştir (Atakan, 3).

Bütün bu çalışmaların elle tutulur bir ürünü olarak 1963 yılının ortalarına doğru, amenajman işlerini tedvir etmek üzere, 3 204 sayılı Orman Genel Müdürlüğü Teşkilât Kanununun ilgili maddesine dayanılarak, Orman Genel Müdürü tarafından **Orman Amenajmanı Dairesi Başkanlığı** kurulmuştur. Ancak bu Daire Başkanlığı, Orman Genel Müdürünün

yetkileri çerçevesinde kalan bir kuruluş olup, Teşkilât Kanununda adı açıklanan, görevleri ve yetkileri ilgili Tüzükte gösterilen bir kuruluş niteliğinde olmamıştır.

27.2.1968 tarihini taşıyan ve 1.3.1968 günü yürürlüğe giren 3204 Sayılı Orman Genel Müdürlüğü Teşkilât Kanununa ek olarak çıkarılan **1028 Sayılı bir Kanunla**, Orman Genel Müdürlüğüne bağlı 7 adet Daire Başkanlığı kurulmuştur ki, bunlardan birisi de **Amenajman Dairesi Başkanlığıdır**. Böylece 1958 yılında başlayan sürekli ve sistemli çabalar meyvalarını vermiş ve bu kanunla **Amenajman Dairesi Başkanlığı**, kanuni bir statüye kavuşmuştur. Kanunun çıkarıldığı 1968 yılının, Türkiye'de Orman Amenajmanının doğuşunun 50 inci yılından sonra gelen İkinci 50 Yıllık Devrenin ilk yılına rastlaması, bu bakımdan önemli bir merhalenin başladığı ve İkinci 50 Yıllık Devrede daha ileri, daha başarılı ve daha hızlı çalışmaların yapılabileceği anlamını taşımaktadır.

2 — Birinci Beş Yıllık Memleket Kalkınma Planının çerçevesi içerisinde hazırlanan **Birinci Beş Yıllık Ormancılık Kalkınma Planında**, Ormancılık sektörü için çizilen hedef ve amaçlara ulaşmak için, Amenajman Planlarının 10 yıllık bir süre içerisinde bitirilmesi öngörülmüştür (4, S. 82, 59-69). Beş Yıllık Kalkınma Planlarının amaçları, **amenajman çalışmalarına yeni bir yön, yeteri bir hız verilmesini zorunlu hale getirmiştir**.

3 — Amenajmanın Büro çalışmalarında iş randımanını arttırmak, çalışmalarda ahenk ve birlik sağlamak, mevcut teknik araç ve gereçlerden daha rasyonel bir şekilde faydalanmak amacı ile **Orman Başmüdürlüğü merkezlerine dağıtılmış olan Amenajman Heyetleri, Ankara Merkezine** getirilerek, amenajman çalışmalarına ayrılan yeni bir binaya yerleştirilmiştir.

4 — Birinci Beş Yıllık Ormancılık Kalkınma Planının Amenajman yönünden çizilen hedeflerine varmak üzere, 10 yıllık süre içerisinde ve modern metodlar kullanılmak suretiyle, Türkiye'deki bütün ormanların Amenajman Planlarının bitirilmesi programlanmış, bu programı gerçekleştirmek için Orman Amenajman Heyetlerinin sayısı 25'e çıkarılmıştır.

5 — Amenajman işlerinde modern metodların kullanılmasının kararlaştırılması, Amenajman Heyetlerinin **modern alet ve gereçlerle** donatılmasını gerektirmiş ve bunların sağlanması için planlanmıştır.

6 — 1955 tarihli Amenajman Yönetmeliği, modern metodların kullanılmasına imkân vermekle beraber, bunların ne şekilde uygulanacağı hakkında **teknik ayrıntıları** ihtiva etmemekte idi. Bu yönetmeliğin bazı hükümlerine dayanılarak, bir taraftan yeni ilkelerin ve metodların uygu-

lanmasını açıklayan izahnameler hazırlanırken, diğer taraftan da yurdumuz ormancılığının gelişen koşullarını ve gerçeklerini, gelecekte alacağı işletme entansitesini gözönünde bulundurarak, Orman Amenajmanı Bilgisinin modern görüş ve ilkelerine, modern teknik ve metodlarına dayanan köklü ve reformist bir Amenajman Yönetmeliğinin hazırlanması çalışmalarına başlanmıştır.

Bu maksatla Orman Genel Müdürlüğü, Örnek Devlet Orman İşletmeleri için Eraslan tarafından kaleme alınan (16, 1964) ve Örnek Devlet Orman İşletmeleri Teknik Yönetme Kurulunun 21.4.1964 günkü toplantısında kabul olunan «Örnek Devlet Orman İşletmeleri Amenajman Planlarının Düzenlenmesine, Uygulanmasına ve Yenilenmesine Ait Yönetmelik»i çalışmalarına temel olarak almış, bütün Türkiye ormanlarını kavrayacak şekilde üzerinde gerekli değişme ve ilâveler yapmıştır. Hazırlanan yönetmelik tasarısı, Fen Heyetinin 22.2.1966 tarihinde, İstanbul Üniversitesi Orman Fakültesi Kürsülerinin mütalâalarının alınması şartına bağlı olarak Fen Heyetince kabul olunmuştur (18). Bu yönetmelik tasarısı hakkında Orman Fakültesi Kürsüleriyle gerekli temasları yapmak ve bunların görüşlerini almak üzere Orman Genel Müdürlüğünce görevlendirilen 10 kişilik Heyet, 22.11.1967-29.11.1967 tarihleri arasında Orman Fakültesinde kalarak, ilgili Kürsülerle gerekli müzakereleri yapmış, açıklanan görüşleri notlar halinde tesbit etmiştir.

7 — Orman Amenajman çalışmalarında esas envanter metodu olarak, yer ve hava fotoğraflarına dayanan «**Kombine Envanter Metodları**»nın kullanılması kabul olduğundan, **istenilen ölçekte ve nitelikte hava fotoğraflarına** ihtiyaç duyulmuştur. Bu hava fotoğraflarını sağlamak üzere, Orman Genel Müdürlüğü, 203 Sayılı Kanuna göre hava fotoğrafları çekmeye yetkili Harita Genel Müdürlüğü ve Tapu Kadastro Genel Müdürlüğü ile iş birliği yapmıştır. Bu çabaların sonucu olarak 1963 yılından itibaren, ortalama ölçeği 1/20 000 olan hava fotoğrafları sağlanmağa başlanmıştır.

8 — Sağlanan hava fotoğrafları üzerinde gerekli enterpretasyon işlerini yapmak, meşcere tiplerini ayırmak ve buna dayanarak da meşcere haritalarını düzenlemek üzere, 1963 yılında Amenajman Dairesi Başkanlığına bağlı bir «**Orman Amenajmanı Harita ve Fotogrametri Bürosu**» kurulmuştur (Eren, 17, S. 2). Bu kuruluş içersindeki Fotogrametri Bürosu Şefliği, aşağıdaki üç guruptan meydana gelmiştir (Halay, 19, S. 6):

a — **Enterpretasyon Gurubu:** Görevi, fotoğraflar üzerinde meşcere tiplerini ayırarak sınırlarını çizmek ve kontrollerinden sonra, bu fotoğrafları Değerlendirme Gurubuna vermektir.

b — **Değerlendirme Gurubu:** Görevi, transfer aletlerini kullanarak, meşcere tiplerinin sınırlarını ve diğer lüzumlu detayları, istenilen ölçekteki haritaya işlemektir.

c — **Arazi Planlama Gurubu:** Görevi, Amenajman Heyetlerinin çalışma programlarını hazırlamak, enterpretasyonu yapılan fotoğrafları guruplara dağıtmak, Amenajman Planlarının seri sınırlarını düzenlemektir.

9 — Açılan Örnek Devlet Orman İşletmelerinin en önce **yeteri nitelikte** ve **doğrulukta** Amenajman Planlarına muhtaç olduğu ve ancak böyle planlarla örnek faaliyette bulunabileceği düşünülmüştür. Örnek İşletmelerin Amenajman Planlarının da **örnek bir nitelik taşıması** gereğine uyularak, böyle planların Orman Genel Müdürlüğünde mevcut Amenajman Heyetleri ile yapılamayacağı sonucuna varılmıştır. Örnek nitelikte Amenajman Planlarını hazırlamak üzere, **3 adet Amenajman Heyetinin kurulması**, her heyette 1 adet toprak ve ekoloji, 1 adet yol ve inşaat etüdülerinde uzman bir elemanın bulunması, diğer elemanların da amenajman alanında iyi yetişmiş olmaları, bu maksatla genç ve istidatlı Orman Yüksek Mühendislerinin seçilerek, **İstanbul Üniversitesi Orman Fakültesinde, 12 haftalık bir tekâmül kursundan geçirilmesi** kararlaştırılmıştır.

12 Türk Orman Yüksek Mühendisi ile 2 İranlı Orman Yüksek Mühendisinin katıldığı bu kursun verimli olması için, Orman Fakültesinde bir **Kurs Heyeti** kurulmuş, bu heyet tarafından kursta gösterilecek ders ve tatbikatların sayısı, saatleri, muhtevaları ve müfredatı ile bu işlerde görev alacak olan öğretim üyeleri tesbit olunarak, kurs esaslı bir plana bağlanmıştır. 1963-1964 ders yılı kış sömestresinde (Şubat dahil) 12 hafta süren bu kurs, başarı ile sonuçlanmıştır.

Kursu geçiren Orman Mühendislerinden 3 adet Amenajman Heyeti kurulmuştur. Bu heyetlerin ilk görev aldığı yerlere, kursta görevli öğretim üyeleri gitmiş ve onları pratik alanda da takviye etmiştir. Bu Amenajman Heyetleri, kışın Büro çalışmalarının bir kısmını İstanbul'da yaparak, Orman Fakültesi Öğretim Üyelerinin bilgi, düşünce görüşlerinden faydalanmışlardır.

Bu heyetler, 1964-1966 yılları arasında, Demirköy-Karamanbayırı, Antalya-Düzlerçamı, Elmalı-Çığılıkara-Koçova ve Dursunbey-Alaçam Örnek Devlet Orman İşletmelerinin Amenajman Planlarını bitirmişler ve böylece 27 adet plan düzenlemişlerdir.

III — Orman Amenajmanı Teşkilâtının Reorganize Edilmesini Zorunlu Kılan Nedenler:

Türkiye'de 1917 yılında başlayan amenajman faaliyetlerinin ve bunu gören Amenajman Teşkilâtının 50 yıllık sürede geçirdiği tarihsel ge-

lişimden açıkça görülmektedir ki, amenajman işleri, Türkiye'de ormancılığın gelişmesine ve bundan doğan ihtiyaçlara paralel olarak, bugün hacım ve çeşit bakımından son derece fazlaşmış, devamlı surette incelmeye ve koyulaşma yönündeki hızını arttırmıştır. Bu beklenen ve arzulan gelişmenin tabii bir sonucu olarak, Orman Genel Müdürlüğü içerisindeki bugünkü Amenajman Organizasyonu, bugünün ve geleceğin amenajman yönünden olan ihtiyacı karşılayamaz duruma gelmiştir. Öteden beri mevcut olan yetersizlikleri daha belirli hale geldiği gibi, birçok yeni yetersizlikleri de ortaya çıkmıştır.

Aşağıda en önemlilerini özetlediğimiz yetersizlikler, bugün kanunen kurulan **Orman Amenajman Dairesi Başkanlığının bünyesi içerisinde yeni bir organizasyona gidilmesini gerekli ve zorunlu kılmaktadır:**

A — Ormanda donelerin toplanması, büroda değerlendirilmesi ve düzenlenen Amenajman Planının onaylanması sırasında gerekli ve etkili bir denetim sisteminin mevcut olması:

Burada önce, sözkonusu gerekli ve etkili bir denetimden kast olunan anlamı ve bunun taşıdığı olağanüstü önemi açıklamaya çalışalım.

Amenajman Planlarını düzenlemek ve yenilemek maksadıyla ormandan toplanan bilgi ve donelerin, Orman Amenajmanı Tekniğinin gereklerine, mevcut kanun, tüzük, yönetmelik ve izahname hükümlerine, verilen emirlere uygun bir şekilde, istenilen doğrulukta ve nitelikte sağlanması, ilgili tablo ve karnelere itina ile yazılması, günün iş saatlerinden azami derecede faydalanılması gerekmektedir. Amenajman Heyetlerince, bu işlerin açıklanan tarzda yapılıp yapılmadığının sistemli bir şekilde ve her iş safhasında ayrı olmak üzere, **bu alanda bilgili, tecrübeli ve yetkili müfettişler tarafından denetlenmesi, amenajman işlerinin en önemli ve vazgeçilmez bir koşuludur.** Zira, ormandan toplanan bilgi ve doneler, yapılacak Amenajman Planının **temelini teşkil** eder. Bu temel ne kadar sağlam ve güvenli ise, bunun üzerine oturtulan amenajman planı da, o kadar sağlam ve güvenli olur. Bunun tersine olarak, çürük bir temel üzerine kurulmuş planın hiçbir faydası ve değeri yoktur.

Ormandan sağlanan bilgi ve donelerin büroda değerlendirilmesi, sırasında bununla ilgili çok değişik ve çok safhalı işlerin, her safhasının da adım adım ve sistemli bir şekilde denetlenmesi, görülen hataların ve eksikliklerin bir iş safhasından diğerine geçmeden önce bulunup giderilmesi, bu şekilde amenajman planlarının onaylanma safhasına getirilmesi de çok lüzumlu ve gerekli bir iştir.

Düzenlenip onaylanmak üzere sunulan Amenajman Planlarının da, genel ilkeleri ve muhtevası bakımından, özellikle eta miktarlarının ka-

rarlaştırılması ve kesim planının yapılması gibi hususları itibariyle, bilgili ve yetkili denetleyicilerin tetkikinden geçtikten sonra onaylanması da, başvurulacak önemli tedbirlerden sayılır.

Böylece denetim işlerini aşağıdaki şekilde guruplandırmak mümkündür:

- 1 — Ormanda gerekli donelerin ve bilgilerin sağlanması sırasında denetim,
- 2 — Toplanan donelerin büroda değerlendirilmesi sırasında denetim,
- 3 — Planların onaylanması sırasında denetim,
- 4 — Planların uygulanması sırasında denetim,
- 5 — Diğer amenajman işlerinde denetim.

1937 tarih ve 3204 sayılı Orman Genel Müdürlüğü Teşkilât Kanununun 2 inci maddesine göre kurulan **Amenajman Şubesinin görevini**, 13.10.1938 tarih ve 9634 sayılı Tüzüğün 6 ıncı maddesinin 3 üncü fıkrası şöyle ifade etmektedir:

«Amenajman Şubesi, Orman Amenajmanına ait fenni ve idari işlerle, Amenajman Heyetlerinin sevk ve idaresini tanzim ve buna ait muhaberatı idare eder».

Bu hükümden açıkça görülüyor ki, amenajman işlerinin yukarıda açıklanan şekilde denetlenmesi Amenajman Şubesinin görevlerinden sayılmamaktadır.

3204 sayılı Teşkilât Kanununa göre kurulan **Murakabe ve Teftiş Şubesinin görevini** de, aynı tüzük «Bütün orman muntakalarında, daire ve müesseselerde fenni, idari ve mali bakımdan yapılacak teftiş, tetkik ve tahkik işlerini idare eder» şeklinde açıklamıştır.

Ancak, 1937 sayılı Orman Kanununun yürürlüğe girmesinden bu yana, **orman amenajmanı işlerinin Murakabe ve Teftiş Şubesi tarafından, yukarıda açıklanan ilkelere ve sisteme göre denetlenmesi bugüne kadar mümkün olamamıştır.** Özel bir bilgi, yetki ve uzmanlık isteyen amenajman işleri denetiminin, bu şubeye bağlı ve açıklanan niteliklere haiz müfettişler tarafından yapılması gerekirdi.

- B — Amenajman Planlarının yapılması, yoklanması ve yenilenmesi sırasında, planlayıcı teşkilât üniteleri ile uygulayıcı teşkilât üniteleri arasında iş birliğini sağlayacak bir teşkilât ünitesinin mevcut olmayışı:**

Önce bu iş birliğinin mahiyetini ve kapsamını açıklayalım ve sonra da bu açıklamayı daha somut bir hale getirmek maksadiyle de bir örnek verelim.

Bir ormanın hiçbir Amenajman Planı yoksa veya mevcut plan yeterli nitelikte değilse, bu takdirde yeniden bir Amenajman Planının yapılması sözkonusudur. Bir Amenajman Planı mevcut olup da süresi sona ermişse, bu takdirde bunun yenilenmesinden (asli revizyonundan) söz edilir. Yeni bir Amenajman Planının düzenlenmesi sırasında, işletmeci ile amenajmancı arasında yapılacak iş birliğinin esasları, süresi sona eren bir amenajman planının yenilenmesi sırasında yapılacak iş birliği esaslarından önemli farklar gösterir.

Ormancılığı eski ve ileri Orta Avrupa memleketlerinde, hemen hemen süresi biten planların yenilenmesi sözkonusudur. Planların yenilenmesi sırasında işletmeci ile amenajmancı arasında yapılacak iş birliğinin esasları hakkında **Batı Almanya'dan alınan bir örneğin** aşağıda verilmesi uygun görülmüştür.

İş Birliği Örneği:

Batı Almanya'nın Baden-Württemberg Eyaletindeki Devlet ve Kamu Teşekküllerine ait ormanlarda uygulanmak üzere çıkarılan 1960 tarihli Amenajman Yönetmeliğinin 170-187 arasındaki maddeleri, işletmeci ile amenajmancı arasında yapılacak iş birliğinin esaslarına ayrılmıştır. Bu hükümlerin özeti aşağıda verilmiştir (23):

a — Amenajman işleri, Eyalet Orman Müdürlüklerince yürütülür (Baden-Württemberg Eyaletinde ormanlık sahaları ortalama 400 000 hektar olan 4 adet Orman Müdürlüğü vardır ki, bu müdürlükleri bizim teşkilâtımıza göre Eyalet Başmüdürlükleri olarak mütalâa etmek mümkündür).

b — Amenajman Planları, genellikle 10 yıllık süre için düzenlenir ve plan uygulaması, son yılın 1 inci Ekim günü sona erer.

c — Her Orman Müdürlüğü, gelecek yılın amenajman çalışmaları hakkında bir yıllık iş programı hazırlayarak, 1 Haziran günü **Baden — Württemberg Eyaleti Gıda, Tarım ve Ormanlar Bakanlığına** sunar.

d — Orman Müdürlüğü, gelecek yıl içinde amenajman planları düzenlenecek Orman İşletmelerine bir genelge yollayarak, amenajman çalışmalarının başlamasından önce, aşağıdaki hususlar hakkında 3 nüsha halinde bir Ön Raporun (Vorbericht) düzenlenerek yollanmasını ister:

1 — Planın 10 yıllık uygulanması sonunda elde edilen tecrübeler ve özellikle verilen eta miktarlarından sapma miktarları, planda meşcere tipleri için tesbit olunan silvikültür gayelerinden (işletme tekniği gayeleri) meydana gelen sapmalar ve bunların gerekçesi,

2 — Plan süresi içinde işletmede vukua gelen tabii olaylar,

- 3 — Yeni 10 yıllık plan süresi için işletmecinin teklifleri,
 — Gençleştirmeye sokulacak ve son hasılat alınacak meşcerelerde, gelecek 10 yılda nasıl bir kesim ve gençleştirme metodunun uygulanacağı, belirli sürelerle servetin ne kadarının çıkarılacağı,
 — Bakım çağında olan meşcerelerde, 10 yıllık plan uygulaması sonunda edinilen tecrübelere dayanılarak, alınacak ara hasılat miktarları,
 — Gelecek plan süresinde eta miktarının kararlaştırılmasına etkisi olabilecek tabii faktörler (gençleştirme şekilleri, meşcerelerin geliştirilmelerinin gecikmesi v.s.), ekonomik faktörler (işçi bulma imkânları, taşıma ve satış şartları gibi) hakkında düşünceler,

- 4 — Mahallin ekonomik koşullarını ve meşcere durumlarını, işletmenin ekonomik ve teknik imkânlarını dikkate alarak, idare ve işletme gayesine uygun meşcere tipleri hakkındaki düşünceleri ve teklifleri,

- 5 — İşletmecinin çit tesisi, toprak bakımı ve gübreleme hakkındaki görüş ve teklifleri,

- 6 — Yol inşaatı ve bakımları hakkında işletmecinin teklifleri.

e — Planları yenilenecek Orman İşletmeleri, amenajman çalışmaları başlamadan önce, Mart ayının 1 inci gününe kadar aşağıdaki işleri tamamlamak mecburiyetindedirler:

- 1 — Bölme ve daimi bölmecik sınırlarının gözden geçirilmesi, bölme ve hudut taşlarına ait numara ve yazıların yenilenmesi,
 2 — Sınırlarda görülen eksikliklere ait bir listenin 3 nüsha halinde düzenlenerek Müdürlüğe yollanması,
 3 — Geçen 10 yıllık plan süresi zarfında ormanın sahasında meydana gelen değişikliklere ait bir listenin düzenlenmesi.

f — Amenajmanlılar, Orman Müdürlüğü (Eyalet Orman Başmü-Bu geziye Amenajmanlının yardımcısı ile işletmenin bütün dürlüğü) tarafından tayin olunur ve bunlara Müdürlüklerce yardımcı eleman ile gerekli araç ve gereçler verilir.

g — Amenajman işlerinin ormanda yürütülmesi sırasında, amenajmanlı ile işletmeci arasındaki iş birliği, aşağıdaki şekilde yapılır:

- 1 — Orman İşletme Müdürü ile Amenajmanlı, amenajman işlerini müştereken yürütürler.
 2 — Ölçme ve tesbit işleri başlamadan önce, İşletme Müdürü, Amenajmanlı ile birlikte bir **Ön Gezi** (Einleitungsbegehung) yapar.

Bu geziye Amenajmancının yardımcısı ile işletmenin bütün Bölge Şefleri de katılır. Bu gezi esnasında Amenajmancılara işletmenin bütün problemleri açıklanır.

- 3 — Ormanın envanteri ve aktüel kuruluşunun tesbiti ile plan yapmak için gerekli donelerin toplanması Amenajmancı tarafından yapılır. Buna karşılık plan, İşletme Müdürünün mütalâası alınmak suretiyle Amenajmancı tarafından düzenlenir.
- 4 — İşletme Müdürü ile Amenajmancı arasında mutabakat olmazsa, bu husus, Orman Müdürünün kararı ile giderilir.
- 5 — Amenajmancı ihtiyaç duydukça, işletmenin yetkili memuru orman çalışmalarına katılır.
- 6 — İşletme, Amenajmancı için lüzumlu işçileri sağlamakla görevlidir.

h — Amenajman Planının esasları ve taslağı meydana çıktıktan sonra, ormana olan uygunluğunun tesbiti maksadiyle bir **Yerinde Yoklama** (Örtliche Prüfung) yapılır. Bu yoklamaya aşağıdaki kişiler katılır:

- 1 — Gıda, Tarım ve Ormanlar Bakanlığının bir temsilcisi,
- 2 — Orman Müdürlüğünün Amenajman Kısım Şefi (Forsteinrichtungsreferent),
- 3 — Orman Müdürlüğünün Silvikültür Kısım Şefi (Waldbaureferent),
- 4 — Orman Müdürlüğünün diğer bir Bezirk Şefi. (Bezirksreferent),
- 5 — İşletme Müdürü,
- 6 — Amenajmancı.

Bu **Yerinde Yoklama**'da özellikle eta miktarları ve meşcere tipleri için tesbit olunan silvikültürel gayeler (başka deyimle idare ve işletme gaye tipleri) müzakere edilerek kat'î şeklini alır.

1966 yılında Avusturya, İsviçre, Fransa ve Batı Almanya'da yaptığım inceleme gezilerimde müşahade ve tesbit etmiş bulunuyorum ki, Almanya'nın diğer eyaletleri ile bu sayılan memleketlerde, bu örnekte verilen iş birliği esasları, pek önemli sayılmayacak farklarla uygulanmaktadır.

Verilen bu örneğin incelenmesinden şu sonuca varmak mümkündür ki, yurdumuzda Orman Amenajman Planlarının düzenlenmesinden önce ve düzenlenme sırasında, yukarıda açıklanan esaslar dahilinde, işletmeleri planlayan teşkilât üniteleri ile (yani Amenajman Dairesi Başkanlığı, Amenajman Şube Müdürlüğü, Amenajman Heyetleri vs. gibi) planları uygulayan teşkilât üniteleri (İşletmeler Dairesi Başkanlığı, diğer Daire Başkanları ve Şubeler, Orman Başmüdürlükleri, İşletme Müdürlükleri ve Bölge Şeflikleri gibi) arasında bir iş birliği sağlayan ne bir teşkilâtın ku-

rulması ve ne de bu mahiyette bir iş birliğinin yapılması mümkün olabilmıştır.

C — Amenajman Planlarının onaylanmasından sonraki uygulama safhasında, Amenajman Planlarını yapan teşkilât ile bunları uygulayan Teşkilât Üniteleri arasında devamlı Koordinasyon sağlayacak bir Teşkilât Ünitesinin mevcut olması:

1963-1967 yılları arasında yeni esaslara ve metodlara, özellikle Yaş Sınıfları Metoduna göre, Balıkesir, Antalya, Muğla ve Bolu Başmüdürlüğü ormanlarına ait toplam sahası 6 400 000 hektar tutan 922 adet serinin Amenajman Planları düzenlenmiş ve uygulama safhasına intikâl etmiş bulunmaktadır (Halay, 19, S. 2-5). Bu kadar fazla sayıda planları uygulamakla görevli Orman Başmüdürlükleri, İşletme Müdürlükleri ve özellikle Bölge Şeflikleri, planları uygularken, menşei ve mahiyetleri çok değişik olan sayısız güçlüklerle ve problemlerle karşılaşmışlardır.

Şüphesiz bu problemlerin bir kısmı, planların düzenlenmesi sırasında ilgili Başmüdürlük, İşletme Müdürlüğü ve Bölge Şeflikleri ile **B maddesinde açıklanan iş birliğinin yapılmamasından doğmaktadır.** Böyle bir işbirliği sistemi uygulanmış olsaydı, bu güçlük ve problemlerin bir kısmını işin başında çözmek ve gidermek mümkün olurdu.

Ancak, Amenajman Planlarının düzenlenmesi sırasında, planlayıcı teşkilât üniteleri ile plan uygulayıcı teşkilât üniteleri arasında iyi bir iş birliği sisteminin kurulması halinde de, Amenajman Planları uygulanırken, **bazı güçlük ve problemlerin çıkmasını tabii karşılamak gerekir.** Zira, yeni esaslara ve metodlara göre yapılan Amenajman Planlarının, bu türden olan planları uygulamaya henüz alışmamış işletmeciler tarafından kavranması ve planın amaçlarına tamamen uygun bir tatbikatın yapılması güç olacaktır. Nerde kaldı ki, yeni esas ve metodlara göre bu planları düzenleyen Amenajman Heyetlerinin de, hava fotoğraflarının istenilen ölçekte ve nitelikte olmayışından, yeteri entansitede deneme sahalarının alınamamasından, yeni metodların mahiyetlerinin ve kullanılmalarının iyice kavranamamasından, çok hızlı çalışmak ve fazla sahanın Amenajman Planını yapmak çabalarından, gereken itinanın gösterilememesinden doğan yetersizliklere ve isabetsizliklere sebebiyet vermeleri daima mümkün ve muhtemeldir. Ayrıca, planların uygulanması sırasında, yol ve taşıma imkânlarının müsait olmamasından, orman ürünlerinin değerlendirilmesi ve satılması zorluklarından doğan birçok problemler de ortaya çıkabilir.

İşte Amenajman Planlarının uygulanması safhasında **ortaya çıkacak teknik, ekonomik ve idari karakterdeki problemleri** çözecek, planların en

iyi bir şekilde uygulanmalarını planlayacak, böylece planlayıcı teşkilât ile uygulayıcı teşkilât arasında koordinasyon sağlayacak bir teşkilât ünitesine şiddetle ihtiyaç vardır. **Halbuki böyle bir teşkilât ünitesi, Amenajman Dairesi Başkanlığı içersinde mevcut değildir.**

D — Amenajman çalışmaları ile ilgili dökümanları saklama işlerini görececek bir teşkilât ünitesinin mevcut olmayışı:

Amenajman Planlarının yapılması, izlenmesi, yoklanması, yenilenmesi ve uygulanması işlerinde Arşiv konusu olabilecek dökümanları 4 grupta toplamak mümkündür:

1 — Ormanda yapılan ölçme, müşahade ve tesbitlerin yazıldığı çok sayıda ve çeşitteki karne, defter, formüller, tablolarla fotoğraf ve harita taslakları,

2 — Toplanan donelerin büroda değerlendirilmesi esnasında kullanılan çeşitli defter, tablo, grafik, kroki, çeşitli harita müsveteleri ve taslakları,

3 — Onaylanan Amenajman Planlarının Orman Genel Müdürlüğü ve Amenajman Heyetleri için hazırlanan nüshaları,

4 — Amenajman Planları uygulanırken, bir plan ünitesinde her yıl yapılan işlerle yıl içinde vukua gelen her türlü değişiklikleri gösteren ve Bölge Şeflikleri ile hazırlanarak İşletmelerden gönderilen Yıllık Raporlar.

Bu dökümanlardan Amenajman Planı yapma, yoklama ve yenileme işleriyle her türlü denetleme işleri için faydalanılacağı gibi, bunun dışında da pek çok işlerde ve özellikle Türkiye Memleket Orman Envanterinin yapılmasında, Her türlü inceleme ve araştırma işlerinde bu dökümanlar, çok faydalı bilgi kaynaklarını teşkil etmekte ve bu nedenle de büyük bir değere sahip olmaktadırlar. Bundan dolayı bu dökümanların belirli bir sınıflama sistemine göre, bu maksatla düzenlenecek odalara ve dolaplara yerleştirilmesi ve bu işten anlayan elemanların sorumluluğu altında muhafaza edilmesi ve her an istifade edilir durumda olmalarının sağlanması gerekir.

Türkiye'de Amenajman Teşkilâtı içersinde bu çok önemli görevi, işin maksadına ve tekniğine uygun şekilde görececek bir teşkilât kurulumamış, mükemmel bir arşiv sistemi vucüda getirilememiştir.

IV — Orman Amenajmanı Teşkilâtında yapılacak Reorganizasyonun Esasları:

Orman Amenajmanı Teşkilâtında yapılacak reorganizasyonun, amenajman hizmetlerinin karakterine, hacmine ve çeşitlerine dayanması,

özellikle bu teşkilâtın 50 yıllık gelişimi sonunda ortaya çıkan ve III üncü Bahsin A-D arasında açıklanan yetersizlikleri ve eksiklikleri ortadan kaldırması, bugünün ve geleceğin ihtiyaçlarına tam cevap verecek şekilde olması gerekir. İşte bu temel ilkelere dayanılmak suretiyle, 1968 yılında kanunen kurulan Orman Genel Müdürlüğüne bağlı Orman Amenajmanı Dairesi Başkanlığı'nın aşağıda esasları gösterildiği biçimde yeniden organize edilmesi, mevcut eksikliklerinin ve yetersizliklerinin bu yolla giderilmesi uygun görülmüştür.

Orman Amenajmanı Dairesi'nin Görevi:

Türkiye'de mevcut ormanların Amenajman Planlarının yapılması, yoklanması ve yenilenmesi işlerini yürütmek, Murakabe ve Teftiş Şubesine bağlı ve amenajman işlerinde bilgili ve yetkili uzman müfettişler vasıtasıyla amenajman çalışmalarının devamlı ve sistemli bir şekilde denetimini sağlamak, planların yapılması ve uygulanması sırasında Orman Genel Müdürlüğüne bağlı diğer Daire ve Şubelerle, Orman Başmüdürlüğü, İşletme Müdürlüğü ve Bölge Şeflikleri arasında sıkı bir iş birliği kurmak, bu maksatla kendisine bağlı Şubelerin çalışmalarını düzenlemektir.

Amenajman Dairesinin bir **Başkanı** ve bir de **Yardımcısı** olmalıdır. **Başkan'da aranan nitelik**, amenajmanın çeşitli işlerinde çalışmış, özellikle Amenajman Heyetlerinde Mühendis ve Başkan olarak bulunmuş, bilgisi, tecrübesi ve çalışkanlığı ile temayüz etmiş, iyi bir sevk ve idare kabiliyetine sahip olmaktır.

Amenajman Dairesine bağlanması gereken ve bu Daire ile direkt ilişkisi sebebiyle kurulması düşünülen teşkilât üniteleri aşağıda gösterilmiştir.

A — Amenajman Planlama Şubesi:

Amenajman Planlama Şubesinin görevi: Mevcut kanun, tüzük yönetmelik ve izahname hükümlerine, verilen emirlere göre, Türkiye'deki ormanların Amenajman Planlarının yapılması, yoklanması ve yenilenmesi hizmetlerini görmek ve bu maksatla kendisine bağlı Amenajman Heyetleri Seksiyonu ile Fotogrametri ve Harita Seksiyonunun çalışmalarını düzenlemek.

Bu Şubenin bir **Müdürü** ile bir **Yardımcısı** bulunmalıdır. **Şube Müdüründe aranan nitelik**, Amenajman Heyetlerinde Mühendis ve Başkan olarak bulunmuş, amenajman denetim işlerinde Müfettiş olarak çalışmış, bilgisi, tecrübesi ve çalışkanlığı ile temayüz etmiş olmaktır.

Bu Şubenin hizmetlerinin aşağıdaki İki Seksiyon tarafından görülmesi uygun mütalâa olunmuştur:

a — Amenajman Heyetleri Seksiyonu,

b — Fotoğraf Enterpretasyonu ve Harita Seksiyonu.

a — **Amenajman Heyetleri Seksiyonu: Görevi**, mevcut kanun, tüzük, yönetmelik, izahname hükümlerine ve verilen emirlere göre Amenajman Heyetlerinin çalışmalarını düzenlemektir. Bu Seksiyonun başında bir **Seksiyon Şefi** bulunacaktır. **Seksiyon Şefinde** aranan nitelik, Amenajman Heyetlerinde Mühendis ve Başkan olarak çalışmış, amenajman denetim işlerinde bulunmuş, bilgisi, tecrübesi ve çalışkanlığı ile temayüz etmiş olmaktadır.

Bu Seksiyon emrine, Türkiye'nin ihtiyaçlarına cevap verecek sayıda **Amenajman Heyetleri** verilecektir.

Amenajman Heyetleri: Mevcut kanun, tüzük, yönetmelik, izahname hükümlerine, ormancılık ilimlerinin ve özellikle Orman Amenajmanı Disiplinin icaplarına göre, amenajman işlerini fiilen yapan, Amenajman Planlarını düzenleyen, yoklayan ve yenileyen, böylece Amenajman Teşkilâtının büyük yükünü ve sorumluluğunu üzerinde taşıyan, **en önemli icracı ekiplerdir**. Bu sebeple görevleri sadece yönetim olan Amenajman Teşkilâtının bütün üst kademelerinin dikkat ve ihtimamlarının Amenajman Heyetleri üzerinde toplanması, bu Heyetlerin fonksiyonlarını tam olarak yerine getirmeleri için en iyi şekilde yetiştirilmeleri, her türlü modern araç ve gereçlerle donatılmaları, Heyet elemanlarını işe bağlayıcı, bunların iş gücünü ve randımanını arttırıcı her türlü tedbirlerin alınması gereklidir.

Bir Amenajman Heyeti, 1 Başkan ile yeteri kadar Orman Yüksek Mühendisinden kurulmalıdır. Bugün mevcut olmamakla beraber, ormancılığımızın gelecekte varacağı işletme entansitesi de düşünülerek, bir Amenajman Heyeti içinde Toprak ve Ekoloji alanında özel bilgilere sahip 1 adet Uzmanın bulunması, gerekli hallerde ayrıca Yol ve İnşaat Etüdlerinde yetmiş 1 elemanın da katılması uygun olacaktır.

b — **Fotoğraf Enterpretasyonu ve Harita Seksiyonu: Görevi**, hava fotoğrafları üzerinde gerekli enterpretasyon işlerini yapmak, meşcere tiplerini ayırmak ve buna dayanılarak da meşcere haritalarını düzenlemektir. Başında bir Seksiyon Şefi bulunmalıdır. Bu elemanda aranan nitelik, hem amenajman işlerine vakıf olmak ve hem de hava fotoğrafları hakkında yeteri seviyede bilgi ve tecrübeye sahip olmaktadır.

Bu Seksiyon, aşağıdaki gurupları ihtiva etmelidir:

1 — **Enterpretasyon Gurubu:** Görevi, fotoğraflar üzerinde meşcere tiplerini ayırarak sınırlarını belli etmektir.

2 — **Değerlendirme Gurubu:** Görevi, kontrolü yapılan fotoğraflar üzerindeki meşcere tiplerinin sınırlarını ve diğer lüzumlu detayları, istenilen ölçekteki bir haritaya işlemektir.

Burada hemen belirtmek yerinde olur ki, hava fotoğrafları ormancılıkta sadece amenajman işlerinde kullanılmaz. Bunun dışında, orman tahdit ve kadastro işlerinde, ağaçlandırma çalışmalarında, arazi sınıflama ve toprak koruma işlerinde, ormanın yol şebekelerinin hazırlanması işlerinde ve daha diğer ormancılık işlerinde de kullanılmaktadır. Şayet Eren'in teklif ettiği gibi (17), Orman Genel Müdürlüğü çerçevesi içerisinde, fotoğraf ve harita ile ilgili her türlü hizmetleri görecektir **merkezi bir teşkilât** ve meselâ bir **Harita ve Fotoğrametri Dairesi Başkanlığı** kurulmak isteniyorsa, bu takdirde, sadece amenajman işlerini görmek üzere burada sözkonusu edilen Fotoğraf Enterepretasyonu ve Harita Seksiyonunun bu Daire Başkanlığına bağlı bir Şube içerisinde yer alması ve bu teşkilât ünitesinin Orman Amenajman Daire Başkanlığı ile koordinasyonunun hukuki esaslara bağlanması mutlaka şarttır. Çünkü, hava fotoğraflarının amenajman işlerinde kullanılması, diğer kullanma yerlerine kıyasla, daha hacimli, daha şumüllü, daha çeşitli ve daha devamlıdır.

B — Amenajman İşlerini Denetleme Baş Müfettişliği veya Seksiyonu:

Görevi: Ormanda gerekli bilgi ve donelerin toplanması, büroda değerlendirilmesi, Amenajman Planlarının onaylanması ve uygulanması safhalarındaki her türlü amenajman çalışmalarının sistemli ve devamlı şekilde teknik, idari yönden denetlenmesini sağlamaktır.

Bu denetim işlerini görecektir **Teşkilât Ünitesi:** Halen Orman Genel Müdürlüğüne bağlı bir Murakabe ve Teftiş Şubesi mevcuttur ki, 13.10.1938 tarih ve 9634 sayılı tüzüğün 4 üncü maddesinin 13 üncü fıkrasında bu Şubenin görevi «bütün orman mntakalarında, daire ve müesseselerinde fenni, idari ve mali bakımdan yapılacak teftiş, tetkik ve tahkik işlerini idare eder» şeklinde açıklanmakta ve bu Şubenin görevlerinin ne suretle yapılacağı da bir yönetmelikle tesbit edilir denilmektedir.

Bu hükme göre amenajman işlerinin denetiminin de bu Şubece yapılması gerekir. Bu maksatla Amenajman Heyetlerinde Mühendis ve Başkan olarak çalışmış, bilgisi, tecrübesi ve çalışkanlığı ile temayüz etmiş kıdemli elemanlardan ihtiyaca yetecek sayıda bu Şubeye Müfettiş olarak tayin edilmesi ve bu Şube içerisinde bir **Amenajman İşlerini Denetleme Başmüfettişliği** veya **Seksiyonu** teşkil olunarak, amenajman sahasında uzman Müfettişlerin buraya bağlanması lüzumlu ve zorunludur. Ayrıca bu Başmüfettişlik veya Seksiyonda görev alacak Müfettişlerin yapacağı denetimin, amenajman işlerinin karakterine, özelliğine ve çeşitli safhalarına göre nasıl olacağını bir **izahname** ile açıklanması gerekir.

Denetim, aşağıdaki iş safhaları için ayrı ayrı yapılmalıdır:

a — Arazi çalışmalarında denetim:

Bu, denetimin en önemli kısmını teşkil eder. Bu denetimden maksat, yeniden Amenajman Planı yapmak veya süresi biten Amenajman Planını yenilemek için, Amenajman Heyetlerince toplanan bilgi ve donelelerin, Amenajman Disiplininin icaplarına, mevcut kanun, tüzük, yönetmelik, izahname hükümlerine ve verilen emirlere uygun bir şekilde ve istenilen doğrulukta sağlanıp sağlanmadığını, ilgili karnelere, defterlere ve tablolara düzgün bir şekilde ve zamanında geçirilip geçirilemediğini, günün iş saatlerinden azami derecede faydalanılıp faydalanılmadığını meydana çıkarmak, görülen hataların veya eksikliklerin bir iş safhasından diğer bir iş safhasına geçmeden önce giderilmelerini sağlamak, bir ay içerisinde yapılan denetim işleri ile varılan sonuçları bir raporla tesbit etmek, kusur ve ihmali görülenler hakkında kanuni işleme başvurmaktır.

Her Amenajman Heyeti, ayda en az bir defa ve bir hafta süre ile bir Müfettiş tarafından denetilmeli, böylece 4 Amenajman Heyeti için 1 Müfettiş hesabı ile gerekli Müfettiş sayısı hesaplanmalıdır. Örneğin: 24 Amenajman Heyeti varsa, lüzumlu Müfettiş sayısı = $24/4=6$ olarak bulunur.

b — Büro çalışmalarında denetim:

Bu, denetimin ikinci önemli safhasını teşkil eder. Bu denetimden maksat, ormandan sağlanan bilgi ve donelerin büroda değerlendirilmesi sırasında, çok çeşitli ve değişik iş safhalarının her bir safhasını adım adım izlemek, görülen hataları ve eksiklikleri bir iş safhasından diğerine geçmeden önce bulup ortaya koymak, bunların giderilmesini sağlamak, dikkatsizliği, ihmali veya kusuru görülenler hakkında kanuni işlemleri uygulamaktır.

Bu safhada da her Amenajman Heyeti, ayda en az bir defa ve bir hafta süre ile bir Müfettiş tarafından denetilmelidir.

c — Amenajman Planlarının onaylanması sırasında denetim:

Bundan maksat, düzenlenerek onaylanmak üzere sunulan Amenajman Planlarının, genel ilkeleri ve muhtevası bakımından, özellikle eta miktarlarının kararlaştırılması ile kesim planlarının yapılması gibi hususları itibarıyla, bilgili ve yetkili Müfettişler tarafından incelenmesidir. Bu incelemeler sonunda, uygunluğu tesbit olunan Amenajman Planı, onaylanmaya hazır duruma gelmiş demektir.

d — Fotoğraf enterpretasyonu ve harita işlerinde denetim:

Büroda yapılan bu çalışmaların denetimi nisbeten kolaydır. Bu işler de, bu alanda bilgisi ve yetkisi olan uzman Müfettişler tarafından denetlenmelidir.

C — Amenajman Koordinasyon Şubesi:

Görevi: Gerek Amenajman Planlarının yapılması ve gerekse uygulanması sırasında, planlayıcı Amenajman Heyetleri ile plan uygulayıcı Orman Genel Müdürlüğüne bağlı Orman İşletmeleri Daire Başkanlığı, diğer Başkanlık ve Şubelerle, Başmüdürlük, İşletme Müdürlüğü ve Bölge Şefliği gibi teşkilât üniteleri arasında iş birliği sağlamak, Amenajman Planlarının en iyi şekilde uygulanması için yapılması gereken program ve planların düzenlenmesine, uygulama sırasında ortaya çıkan teknik, ekonomik ve idari karakterdeki problemlerin çözülmesine yardım etmektir.

Bu Şubenin bir **Müdürü** ile bir **Yardımcı** olmalıdır. **Bunlarda aranan nitelik**, Amenajman Planları yapma ve uygulama işlerinde bilgisi ve tecrübesi ile temayüz etmiş, ayrıca Silvikültür, Ağaçlandırma ve Değerlendirme gibi çeşitli alanlarda bilgi ve tecrübeye sahip, ormancılığın ekonomik konularına vakıf, böylece çok yönlü ve cepheli olmaktır.

Bu Şube, ihtiyaca yetecek sayıda çeşitli alanlardan uzmanlarla donatılmalıdır. Bu uzmanların, bir taraftan amenajman işlerinde çalışarak, bilgi, tecrübe ve çalışkanlıkları ile temayüz etmiş olmaları, diğer taraftan planın uygulanması ile ilgili bir alanda uzman olmaları gereklidir. Bu Şubede ihtiyaca yetecek sayıda bulunması gereken en önemli uzmanlar şunlardır:

- 1 — Silvikültür ve Ağaçlandırma Uzmanları,
- 2 — İşletme Ekonomisi Uzmanları,
- 3 — Mevcut standardizasyon esaslarına göre kesim yapma ve ürün çeşitlerini ayırma Uzmanları,
- 4 — Yol Projesi ve her türlü İnşaat İşleri Uzmanları,
- 5 — Orman Koruma Uzmanları,
- 6 — Gerekli görülen diğer Uzmanlar.

Yapılacak iş birliğinin esasları:

Bu maksatla, yurdumuzdaki ormancılık teşkilâtının bugünkü kuruluşuna, mevcut koşullarına uygun olabileceğini düşündüğümüz ve sadece Amenajman Planlarının düzenlenmesi sırasında yapılacak iş birliği hakkında bazı esasların verilmesi uygun görülmüştür.

Düzenlenen yıllık iş programına göre, Amenajman Heyetlerinin yazın çalışacakları ve amenaje edecekleri ormanlar belli olduktan sonra, ilgili Başmüdürlük, İşletme Müdürlüğü ve Bölge Şefliklerinde, aşağıdaki toplantılar yapılmalı ve varılan sonuçlar bir tutanak ile tesbit olunmalıdır.

a — Başmüdürlük seviyesinde yapılacak toplantı:

Konuşma konuları ve kapsamı: Başmüdürlük ormanlarında sözkonusu olabilecek idare ve işletme gayeleri, Başmüdürlük sahası içinde ve civarındaki halkın, çeşitli kullanma yerlerinin ve piyasanın orman ürünlerine olan ihtiyaç miktarları, yol şebekesinin ve taşıma imkânlarının durumu, biyotik ve abiyotik zararlı faktörlerin etkileri, uygulanacak silvikültür esasları ve metodları, bunların dışında kalan ve gerekli görülen diğer konular.

Toplantıya katılacak olanlar:

- 1 — Amenajman Dairesi Başkanlığı Koordinasyon Şubesi Temsilcileri,
- 2 — Başmüdür ve Muavinleri,
- 3 — Başmüdürlük Amenajman Seksiyonu Şefi,
- 4 — Başmüdürlük İşletme Seksiyonu Şefi,
- 5 — Başmüdürlük Koruma, Tahdit ve Köy İşleri Seksiyonu Şefleri,
- 6 — Ağaçlandırma Gurup Müdürü,
- 7 — Orman Yolları ve Aplikasyonu Müdürü,
- 8 — Fabrika Müdürü,
- 9 — İşletme Müdürleri,
- 10 — Amenajman Heyeti Başkanları.

b — İşletme Müdürlüğü seviyesinde yapılacak toplantı:

Konuşma konuları ve kapsamı: Başmüdürlük seviyesindeki toplantılarda ele alınan çeşit ve mahiyetteki konular olup, ancak bir İşletme Müdürlüğü sınırları içersindeki lokal özelliklerin gerektirdiği daha dar sınırlı ve fakat daha ayrıntılı konulardır. Bu toplantıda, Başmüdürlük çerçevesinde yapılan toplantıda kararlaştırılan esaslar gözönünde bulundurulur.

Toplantıya Katılacaklar:

- 1 — İşletme Müdürü ve Muavini,
- 2 — Bölge Şefleri,
- 3 — Amenajman Heyeti Başkanı ve Mühendisleri.

c — Orman Bölge Şefliğinde yapılacak toplantı:

Toplantının konusu ve kapsamı: Bir bölge sınırları içersinde, bölgenin lokal özelliklerini kapsayan daha sınırlı ve fakat daha ayrıntılı biyo-

lojik, teknik, ekonomik ve idari karakterdeki konulardır. Bu toplantıda bölgenin bağlı bulunduğu İşletme ve Başmüdürlüğünde yapılan toplantılarda varılan kararlar ve sonuçlar, özellikle dikkate alınır.

Toplantıya katılacak olanlar:

- 1 — Bölge Şefi ve Yardımcısı,
- 2 — Amenajman Heyeti Başkanı ve Mühendisleri.

D — Amenajman Arşiv Şubesi:

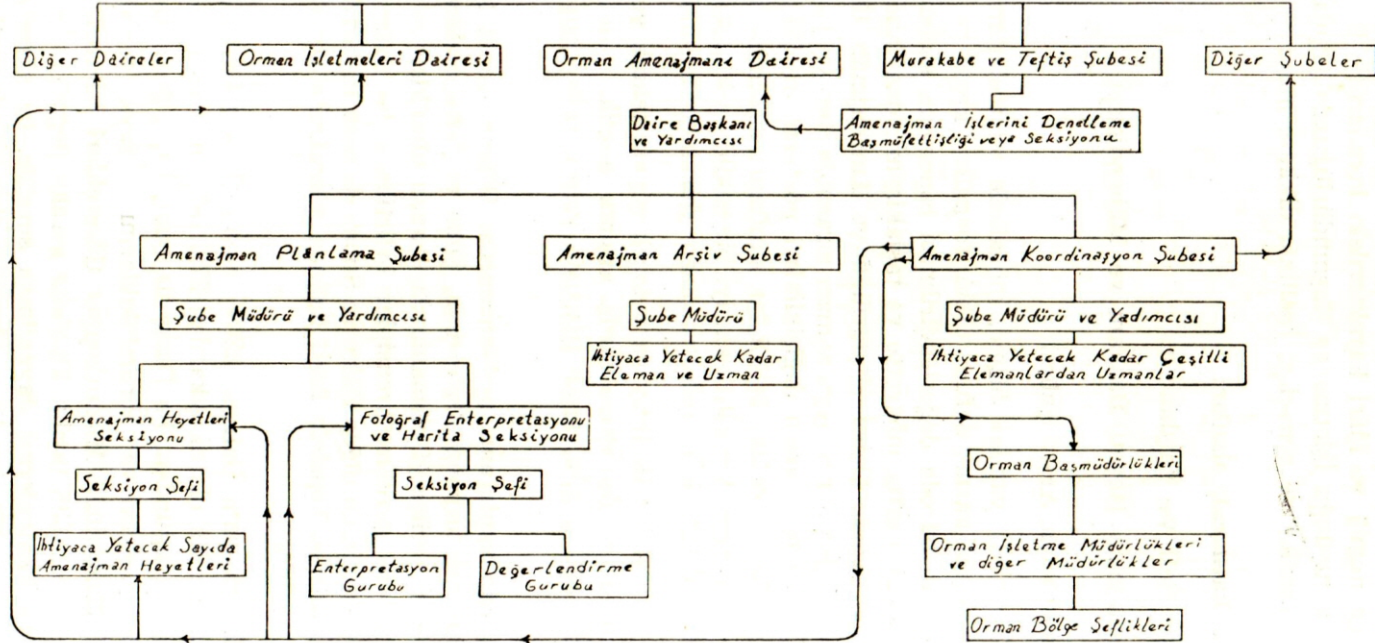
Görevi: Ormanda yapılan ölçme, müşahede ve tesbitlerin yazıldığı çok çeşit ve sayıdaki karne, defter, tablo, formüler, kroki ve harita taslaklarını; donelerin büroda değerlendirilmesi esnasında kullanılan çeşitli tablo, grafik, kroki, harita müsvette ve taslaklarını; onaylanan Amenajman Planlarının Orman Genel Müdürlüğü ve Amenajman Heyetlerinde kalan nushalarını; planların uygulanması sırasında her yıl yapılan işlerle yıl içersinde meydana gelen değişiklikleri gösteren ve Bölge Şefliklerince yollanan yıllık raporlar; belirli bir sınıflama sistemine göre ve bu maksatla ayrılan yerlere yerleştirmek, iyi bir şekilde saklanmalarını sağlamak, bunları kullanmak isteyenlere hazır durumda bulundurmaktır.

Bu Şube, bir **Müdür** ile ihtiyaca yetecek sayıda **teknik ve idari personelle** donatılmalıdır. **Bu elemanlarda aranan nitelik**, kütüphanecilik tasnif işlerinde olduğu gibi, arşiv işlerinde yeteri kadar bilgisi ve tecrübesi olmalıdır.

Buraya kadar yaptığımız açıklamalarda, Orman Genel Müdürlüğüne bağlı **Orman Amenajman Dairesinin, Şube ve Seksiyonlarının görevleri**, bu görevlerin verileceği elemanlarda aranan nitelikler ve sayılarının hesabında tutulması gereken prensipler belirtilmiş, bu dairenin Orman Genel Müdürlüğüne bağlı diğer Daire ve Şubelerle olan ilişkilerini de içersine alacak şekilde ve hepsinin özeti halinde düzenlenen bir **Teşkilât Şeması** burada verilmiştir.

Orman Amenajman Dairesi, 3204 sayılı Orman Genel Müdürlüğü Teşkilât Kanununa Ek olarak çıkarılan 27.2.1968 gün ve 1028 sayılı Kanunla kurulmuş olduğundan, bu Daire ile buna bağlı Şube ve Seksiyonlarının görevlerini, yetki ve sorumluluklarını ortaya koyacak tarzda «**Orman Genel Müdürlüğü Memurlarının Görecekları İşlere Dair Nizamname**» adlı ve 13.10.1938 tarihli Tüzükde gerekli değişiklikler yapılmalı, bu Tüzüğün ana hükümlerine dayanılmak suretile, bu görevlerin görülmesi tarzını gösterir **Yönetmelik ve İzahnameler** hazırlanmalıdır.

ORMAN GENEL MÜDÜRLÜĞÜ



Prof. Dr. İ. Eraslan

FAYDALANILAN ESERLER

- 1 — Akyüz, N.: 1968. Fotogrametri Çalışmalarının Organizasyonu. Türkiye Orman Mühendisliği II. Teknik Kongresi Tebliği, 8 Sahife.
- 2 — Aşar, M.: 1968. Amenajman Çalışmalarında Maliyet Problemleri. Türkiye Orman Mühendisliği II. Teknik Kongresi Tebliği, 12 Sahife.
- 3 — Atakan, M.: 1968, Amenajman Çalışmalarının Reorganizasyonu. Orman Mühendisliği II. Teknik Kongresi Tebliği, 13 Sahife.
- 4 — Birinci Beş Yıllık Ormanlık Kalkınma Planı. 1963. Orman Genel Müdürlüğü Yayın No. 373/3 Ankara. 99 Sahife.
- 5 — Eliçin, G.: 1966. Türkiye'de İlk Orman Okulunun Kurucusu Louis Tassy, Hayatı ve Eserleri. İ.Ü.Orman Fakültesi Dergisi, Seri B, Sayı 2, S. 131-135.
- 6 — Eraslan, İ.: 1953. Türkiye'de Orman Amenajmanının Bugünkü ve Gelecekteki Problemleri. İ.Ü. Orman Fakültesi Dergisi, Seri B, Sayı 1-2, S. 103 — 130.
- 7 — Eraslan, İ.: 1954. Yurdumuzda Bugüne Kadar Kullanılan Amenajman Metodları ve Kritiği. İ.Ü. Orman Fakültesi Dergisi, Seri B, Sayı 1, S.96-133.
- 8 — Eraslan, İ.: 1954. Hundertjähre Gersichte der Nutzungsregelung in den Türkischen Wäaldern. Zeitschrift für Weltforstwirtschaft. 17 (4).
- 9 — Eraslan, İ.: 1955. Türkiye'de Yapılan İlk Amenajman Planının Analitik ve Kritik Olarak İncelenmesi Varılan Neticeler. İ.Ü. Orman Fakültesi Dergisi, Seri B, Sayı 2, S. 199-221.
- 10 — Eraslan, İ.: 1956. Yeni Amenajman Talimatnamesinin Analitik ve Kritik Bir Gözle İncelenmesi. İ.Ü. Orman Fakültesi Dergisi, Seri B, Sayı 1, S. 32 — 48.
- 11 — Eraslan, İ.: 1957. Türkiye'de Silvikültür ve Amenajman Münasebetlerinin Yüzyıllık Tarihi İnkısaftı. Türk Ormanlığı 100 üncü Tedris Yılına Girerken. Türkiye Ormanlıklar Cemiyeti Yayın No. 7, S. 62-72.
- 12 — Eraslan, İ.: 1963. Geschichte und heutiger Zustand der Waldinventur in der Türkei. Allgemeine Forst und Jagdzeitung. Heft 1, Januar Seite 18 — 23.
- 13 — Eraslan, İ.: 1963. Türkiye'de Orman Envanterinin Geçmişi ve Bugünkü Durumu. İ.Ü. Orman Fakültesi Dergisi, Seri B, Sayı 2, S. 17 - 45.
- 14 — Eraslan, İ.: 1963. Umumi ve Türkiye Orman Amenajmanı. İ.Ü. Orman Fakültesi Yayın No. 85/987, İstanbul. 445 Sahife.
- 15 — Eraslan, İ.: 1964. Amenajman Metodlarının Tarihsel Gelişimi. İ.Ü. Orman Fakültesi Dergisi, Seri B, Sayı 2, S. 31-72.

- 16 — Eraslan, İ.: 1964. Örnek Devlet Orman İşletmeleri Amenajman Planlarının Düzenlenmesine, Uygulanmasına ve Yenilenmesine Ait Yönetmelik Tasarısı (Makine Yazısı) 39 Sahife.
- 17 — Eren, E.: 1968. Fotogrametri Çalışmalarının Organizasyonu. Türkiye Orman Mühendisliği II. Teknik Kongresi Tebliği. 4 Sahife.
- 18 — Fen Heyeti, Orman Genel Müdürlüğü. 1966. Orman Amenajman Yönetmeliği Tasarısı. 73 Sahife Roto Baskı.
- 19 — Halay, Ö.: 1968. Orman Genel Müdürlüğünde Hava Fotoğrafları ile Yapılan Çalışmalar (Kuruluş ve Maliyet Yönünden Kritiği). Türkiye Orman Mühendisliği II. Teknik Kongresi Tebliği. 12 Sahife.
- 20 — Halay, Ö.: 1968. Ormanlıkta Hava Fotoğraflarından İstifade İmkânları. Türkiye Orman Mühendisliği II. Teknik Kongre Tebliği. 9 Sahife.
- 21 — Kalkın Planı.: Birinci Beş Yıl 1963-1967. Başbakanlık Devlet Planlama Teşkilâtı. 1963 Ankara 528 Sahife.
- 22 — Kutluk, H.: 1948. Türkiye Ormanlığı ile İlgili Tarihi Vesikalar. 1487 — 1923. Orman Genel Müdürlüğü Yayınlarından, No. 56. İstanbul. 684 Sahife.
- 23 — Landesforstverwaltung Baden - Württemberg. 1960. Dienstanweisung für die Forsteinrichtung in den Staats-und Körperschaftlichen Waldungen.
- 23 — Özsoy, E.: 1968. Amenajman Planlarının Uygulanmasında Denetlemenin Önemi ve Gerekli Denetim Sistemi. Orman Mühendisliği II. Teknik Kongre Tebliği. 4 Sahife.
- 24 — Sağanak, O.: 1968. Orman Tahdit ve Kadastro Çalışmalarının Organizasyonu. Türkiye Orman Mühendisliği II. Teknik Kongresi Tebliği. 11 Sahife.
- 25 — Şeker, F.: 1951. Türkiye'de Orman Genişliği Hakkında Bir Mütalâa. Orman ve Av, Sayı 9, S. 261 - 265.
- 26 — Yiğitoğlu, A.K.: 1946. Orman Etüdüleri ve Amenajman İş Kılavuzu. Orman Genel Müdürlüğü Yayınlarından, No. 27, 174 Sahife.
- 27 — Yiğitoğlu, A.K.: 1955. Amenajmanın 40 ıncı Yıldönümü. Orman ve Av, Sayı 7, S. 221-222.