

SERİ  
SERIE B

CİLT  
TOME XVIII

SAYI  
FASCICULE 2

1968

ISTANBUL ÜNİVERSİTESİ  
ORMAN FAKÜLTESİ  
DERGİSİ

REVUE DE LA FACULTE DES SCIENCES FORESTIERES  
DE L'UNIVERSITE D'ISTANBUL



## DOST İRAK'TAN GEZİ NOTLARI

Yazanlar:

Doç. Dr. Selman USLU

Asistan Necdet ÖZYUVACI

### ÖNSÖZ

Yakın Doğu Memleketleri, özellikle İran, Irak, Lübnan, Suudi Arabistan, Ürdün ve diğer Arap ülkeleri ile memleketimiz arasındaki ilişkiler bilhassa son zamanlarda hissedilir bir yakınlaşma ile daha da kuvvetlenmiş bulunmaktadır.

Bilindiği üzere Yakın Doğu memleketlerinden gelen gençler öğrenimlerini İstanbul, Ankara ve İzmir Ege Üniversitesi ile Teknik Okul ve Teknik Üniversitelerinde yapmaktadırlar. Bunlar arasında tahsilini tamamlayarak memleketlerine birer meslek adamı olarak dönenlerin sayısı hiçde az değildir.

Fakültemizde de Yakın Doğu memleketlerinden gelip ormancılık öğrenimi yapmış ve halen yapmakta olan öğrenciler mevcuttur. Bunlar arasında doktora çalışması alarak başarı ile sonuçlandıranlar da vardır.

Bu verdiğimiz örnekler memleketimizle Yakın Doğu ülkeleri arasındaki kültürel münasebetlerin birer delilidir. Bu makalede nakline çalışacağımız gezi notları Irak'la Türkiye arasındaki kültürel ilişkilerin verimli bir neticesinden doğmuştur.

### GİRİŞ

Yakın-Orta ve Uzak Doğu memleketleri bugün için bütün dünya ülkelerini bir çok bakımlardan ilgilendiren problemlere sahip bulunmaktadır. Yazımızda, bu çok cepheli problemler ormancılık yönünden ele alınacaktır.

- 1) Bu gezi Irak Hükümeti Bağdat Üniversitesi Ziraat ve Ormancılık Koleji'nin daveti üzerine gerçekleşmiştir. Bu münasebetle bizlere refakat ederek gezinin başından sonuna kadar kusursuz bir şekilde yürütülmesini sağlayan Dr. M. Sait Ketene'ye teşekkür etmek isteriz.

Önce üzerinde durulması gereken bir husus, Yakın veya Orta Doğu kavramlarının ne olduğudur? Bu kavramlar üzerinde yakın zamana kadar coğrafi bir birlik kurulamamıştır. Örneğin İngiliz Hükümeti; Yakın Doğu adı altında Mısır, Sudan, Ürdün, İsrail, Lübnan, Suriye, Türkiye, Irak, Kıbrıs, İran, Suudi Arabistan, Yemen, Basra Körfezindeki Beylikler ve Aden'i kapsayan sahayı anlamaktadır. Amerikalılar Sudan, Habeşistan ve Somali dışında Afganistan, Türkiye, Yunanistan'ı Yakın Doğu kavramı içinde mütalâa etmektedir. Birleşmiş Milletler Yakın Doğu adı altında Güney Batı Asya ve Orta Doğu kavramlarını kullanmaktadır. FAO, İngiliz, Fransız, İtalyan Somalisi, Habeşistan ve Eritre, Sudan, Mısır, Libya, Aden, Yemen ve bütün Arap Beylikleri ile Suudi Arabistan, Kuweit, Bahreyn, Irak, Ürdün, Lübnan, Suriye, İsrail, Kıbrıs ve İran'ı Yakın Doğunun sınırı içinde görmektedir.

Fakat Tunçdilek, N. in de ifade ettiği üzere (15) buraya giren memleketlerin bazıları coğrafi bir kıymeti haiz değildir. Buna göre bütün coğrafyacıların temayülüne uyarak Orta veya Yakın Doğuyu, Karadeniz, Akdeniz, Kızıldeniz, Basra Körfezi ve Hazar Denizinin çevrelediği kara parçası olarak almak icabeder.

## I. BÖLÜM

### IRAK'IN DOĞAL ÖZELLİKLERİ :

Irak'ın vejetasyon yapısı ve arazi kullanma şekillerinden önce, bunlar üzerinde büyük rol oynayan doğal özelliklerin bilinmesinde fayda ve zaruret vardır. Burada sırası ile jeolojik ve morfolojik yapı, toprak, iklim ve arazi kullanma şekilleri hakkında bilgi verilecektir.

#### 1 — Jeolojik ve Morfolojik Yapı

Yakın-Doğu, özellikle Irak'ın jeolojik yapısı hakkında köklü bir bilgiye sahip bulunmamaktayız. Bugüne kadar yapılan araştırmalar ilmi olmaktan ziyade bölgenin maden zenginliklerinin tesbitini esas almıştır.

Genel olarak ifade edilirse, Yukarı Mezopotamya olarak adlandırılan ve Fırat-Dicle nehirleri arasında Bağdat'a kadar uzanan kısımda geniş ölçüde miosen gips formasyonu yayılış gösterir. Fırat ve Dicle kuvvetli su akımları sayesinde bu kurak ve çöle benzeyen sahayı katederek Aşağı Mezopotamya'ya ulaşır. Bunun dışında andoreik karakterlerinin icabı olarak yazın kuruyan küçük akarsular tuzlu bataklıklarda kaybolup gider. Araştırmalar bu küçük suların kuartter (kuaterner) de daha fazla suya sahip olduklarını ve büyük nehirlerle kavuşabildiklerini göstermektedir. Nehir terasları tuzdan yıkanmış olduğu için tarım bakımından özel bir öneme sahiptir.

Ramadi - Bağdat'ın aşağı kesiminde nehirlerin akışı yavaşlar ve taşıdıkları materyal yükü çoğalır, bu kısımda akış yönü sellere bağlı olarak sık sık değişmektedir. M.Ö. 4000 yılına kadar Basra Körfezi Bağdat'ın güneyine kadar uzanıyordu. Zamanla birikmelerle körfez, güneye doğru kaymış geride geniş ova ve yer yer adacık ve su birikintileri bırakmıştır (4).

Topoğrafik yapı itibariyle Irak, kuzey ve kuzey doğudaki dağlık bölge, bu bölge ile batı yaylası arasında kalan orta yükseklikteki dağlık ve tepelik bölge, güneydeki alüvial bölge ve nihayet batı yaylası olmak üzere dört ayrı karakter gösterir. Memleket genel olarak kuzeyden güneye ve batıdan doğuya doğru alçalmaktadır.

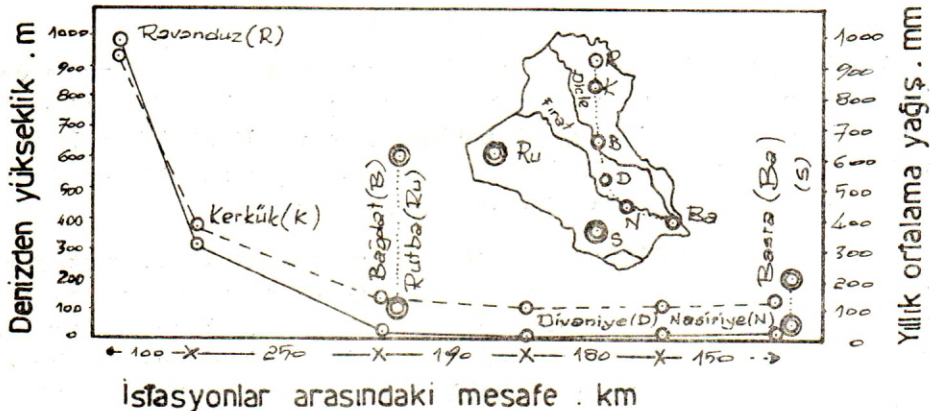
## 2 — Toprak

Irak'ın toprak durumu hakkında da detaylı araştırmalar mevcut değildir. Bu istikamette bazı botanikçi (KREEB, K. 1964 ve ZOHARY 1950) ve coğrafyacılar (BOESCH, H, 1959. FISHER 1950) tarafından yapılmış münferit araştırmalara rastlanmaktadır (11).

Bu araştırmalara göre Irak'da dağlık mıntikalarda serpili vaziyette dağ toprakları, 250 - 450 mm. yağış alan sahalardaki gri step toprakları, güneyde tarım bakımından önemli sayılan ve zengin alüvial topraklar ve nihayet Suudi Arabistan ve Ürdün sınırının güney kesimi ile batı yaylasının hemen hemen tamamını içine alan çöl toprakları yer almaktadır (4).

## 3 — İklim

Irak'ta meteoroloji teşkilâtı, özellikle meteorolojik rasat istasyonlarının memleket yüzeyinde yeterli şekilde yayılmamış oluşu iklim hakkında tam bir bilgi edinilmesine imkân vermemektedir.



(Kreeb'e göre)

(Şekil - 1)

Genel olarak ifade edilirse, vejetasyon örtüsünün yayılışında büyük tesiri olan yağışlar kuzeyden güneye ve doğudan batıya doğru azalmaktadır. (Şekil — 1)

Diğer taraftan uzun yılların ortalama kıymetlerine istinaden Walter'in yaptığı iklim diagramlarında üç zon dikkati çekmektedir: 1 — Dağlık mıntaka; burada Kasımdan Mayıs başına kadar şiddetli kış yağışları, ve kurak geçen bir yaz hakimdir. Bu karakteri ile bölge adeta Akdeniz şartlarına benzerse de ekseri aylarda meydana gelen don olayı sebebiyle aykırılık gösterir. 2 — Kerkük, Bakuba ve Hanekin'e kadar olan sahada kuraklık süresi Mayıstan Kasım ortasına kadar devam eder. Kış yağışları 250 mm. ile 800 mm. arasında değişmektedir. Bu sahalarda kuru tarım (dryfarming) yapılabilmektedir. 3 — Daha güneye doğru yağışların 150 mm. den aşağı düştüğü çöl mıntakasına intikal edilir. Sıcaklık kış aylarında 10-13.3°C arasında olup bazan 29.4°C ye vardığı hatta — 7.2°C ye ve bunun çok altına düştüğü görülmektedir. Yaz sıcaklık ortalaması 35°C, günlük en yüksek sıcaklık 44.8°C nin üstünde ve en düşük sıcaklık 26.1°C civarında, bu ayların en sıcak günleri de 48.8°C nin üstüne de çıkabilmektedir. Diğer taraftan geceleri sıcaklık 18.3°C ye kadar düşmekle, gece ve gündüz arasındaki farkı bariz bir şekilde göstermektedir (4).

Nisbi nem miktarı orta dağlık mıntakalarda özellikle Musul ve Kerkük bölgelerinde düşük, güney bölgesinde ise yüksektir.

Irak'ta kış aylarındaki hakim rüzgar yönü kuzey ve kuzey batıdır. Diğer taraftan Irak'ta en süratli rüzgârlar, Haziran, Temmuz ve Ağustos aylarında, en sakin rüzgârlar da Sonbaharda esmektedir.

### HİDROLOJİ:

Irak'ın ekonomik hayatında büyük bir rol oynayan ve sulamada geniş ölçüde payı bulunan akarsuların toplam yağış havzaları genişliği 419.930 km<sup>2</sup> yi bulur. En önemli nehirler arasında Fırat, Dicle, Habur, Büyük Zap ve kolları, Küçük zap, Azim ve Diyale yer almaktadır. Bütün nehirler genellikle istikrarsız bir akım rejimi gösterir.

Gerek taşkın problemlerini çözüm ve gerekse sulama davasını gerçekleştirme bakımından Irak'ta Habbaniye Gölü rezervuarı ve sulama tesisleri, Havice sulama tesisleri, Diyale sulama, kut Baraj ve sulama tesisleri, Sersar Rezervuarı, Dukan Barajı, Derbendihan Barajı, Beheme Barajı, Eski Musul Barajı, Demirkapı Barajı, Batma Barajı, gibi tesisler plâna alınmış ve bir kısmı gerçekleştirilmiştir.

## ARAZİ KULLANMA :

Irak'ın genel yüz ölçümü 44.474.000 hektardır. Bu saha içersinde aşağıdaki arazi kullanış şekilleri yer almaktadır (4);

	Ha. Olarak	Genel memleket yüzeyine göre %
Tarım arazisi	5.300.000	11.8
Kullanılmayan tarım sahaları	4.300.000	9.8
Orman Arazisi	1.800.000	4.0
Mer'a, dağ, bataklık, çöl ve sularla kaplı arazi	33.074.400	74.4
	44.477.400	100.00

Diğer taraftan Toprak Koruması bakımından arazi sınıflaması şöyle bir durum arzeder (4);

Arazi kabiliyet sınıfı	Arazi Kullanma Şekli	Sahası ha.
I-II	Normal tarıma elverişli arazi	8.027.200
III-IV	Gayri muntazam tarıma elverişli arazi	3.773.200
V-VI-VII	Orman ve mer'a sahası	2.714.700
VIII—	Av hayvanları üremesi ve rekreasyon maksatları için elverişli yağış havzaları, nehir, şehir ve yol vs.	662.900

Bunun dışında otlatma imkânı veren çöl karakterindeki arazi 7.500.000 ha. olarak tahmin edilmektedir. Irak'ta hali hazır arazi kullanma ile memleketin ekolojik şartları arasında bir denge mevcut olmadığı, bir başka ifade ile insanların tahripkâr ve usülsüz müdahaleleri ağır bastığı için memleket yüzeyinin hemen tamamında aşağıda görüleceği üzere, aktif bir erozyon müşahede edilmektedir;

## Buring P.'ye Göre (3)

Erozyonun şekli ve derecesi	Memleket yüz ölçümüne oranı %
Şiddetli su erozyonu	12
Şiddetli rüzgâr erozyonu	20
Orta derecede su erozyonu	10
Orta derecede rüzgâr erozyonu	50
Erozyonun az olduğu veya görülmediği yerler.	8

## VEJETASYON YAPISI

Irak'ın vejetasyon yapısı üzerinde muhtelif müelliflerin çalışmış olduğunu görüyoruz HANDEL-MAZZETTI (1914), GILLETS (1948), CHAPMAN, G. W. (1949), ZOHARY (1950), BOBEK (1951), SPRINGFIELD (1954), KREEB (1963). Bu yapılan çalışmalara dayanarak Irak'ın vejetasyon durumunu şu şekilde özetlemek mümkündür;

Irakta ormanlık sahaların memleket genel yüzeyine nisbeti % 3.5 olup, galeri ormanlarının da iştirakiyle 1.8 milyon hektarlık bir saha kaplar (11). Irak'ın vejetasyon yapısını 6 ayrı bölümde inceleyebiliriz (Harita 1).

## A — Irak'ın Kuzeyindeki Dağ Rejyonu :

Regel'e (1953) göre buradaki yukarı orman sınırı 2000 m. alt kuraklık sınırı ise 600 m. yükseklikde bulunur. BOBEK'e göre (1951) bu ormanlar kurakçıl meşe ormanı karakterindedir. Denizden yüksekliğe bağlı olarak meşe türleri de değişmektedir, nitekim;

450- 750 m. yükseklikde	<i>Quercus aegilops</i> , <i>Pistacia khinjuk</i> ,
750-1200 m. yükseklikde	<i>Qu. aegilops</i> ve <i>Qu. infectoria</i> ,
1200-1800 m. yükseklikde	<i>Qu. aegilops</i> , <i>Qu. infectoria</i> , <i>Pistacia mutica</i> ve <i>Acer cinerascens</i> , Yayılış gösterir.

Bunun dışında *Quercus brantii*, *Juniperus oxycedrus*, *Pyrus syriaca*, *Acer monspesulanum*, *Crataegus*, *Rhamnus*, *Cotoneaster* ve *Sorbus* türleri, toprak florası olarak *Leguminosae*, *Crucifer*, *Labiatacea* ve *Compositeler*in sayısız türleri yer almaktadır. Diğer taraftan Zawitha ve At-ruch, da 825 ve 1125 m. yüksekliklerde *Pinus brutia* ormanlarına rastlanmakta olup REGEL'e göre bu ormanlar Tersier'den bakiye kalmıştır:

Biraz önce mevzuu bahis edilen kurakçıl meşe ormanları civarındaki köyler tarafından yüzyıllardan beri tahrip edilmiş, bugün ekseri yerlerde çalı ve bozuk baltalık haline dönmüştür.

## 2 — Dağların Ön Kısımında Kalan Step Sahaları :

Bu stepler üzerinde *Stipa capensis*, *Artemisia herbaalba*, *Poa sinaica* ve *Poa bulbosa*, *Astragalus ruselii*, *Prosopis farcata*. Bundan başka öldükten sonra rüzgâr tarafından sürüklenen ve bu suretle tohumlarını stepe yayan türler arasında *Centaurea* türleri ve *Gundelia tournefortii* de görülmektedir.

a — **Güneydeki Hakiki Çöl Sahaları :** Bu sahalar Suudi Arabistanın bir devamıdır. Bitki kapalılığı % 50 - 60 arasında değişir, burada *Poa bulbosa* görünmez, genellikle *Rhanterium epapposum*, *Citrullus colocynthis*, *Haloxylon salicornicum* türleri ekseriyet teşkil eder.

b — **Kuzeyde Kalan ve Yarı Çöl Olarak Tefrik Edilen Sahalar:** Bu sahalarda *Poa bulbosa* çok yaygındır. Kapalılık derecesi % 80 - 90 olup, muhtemelen kurak steplerin degradasyona uğramış bir basamağını teşkil etmektedir. Otlatmaya karşı mukavim *Artemisia herbaalba* ve *Haloxylon articulatum* gibi türler bu bölgenin tipik bitkileridir. Ayrıca Irak'ta kültür sahalarına yakın yerlerdeki çöller insan tesiriyle oluşmuş sekonder çöllerdir.

## 3 — Galeri Ormanları :

Bilhassa Bağdat'ın güneyinde hurma plantasyonları, Baguba civarında Diyale Nehri boyunca bir mahalde eskiden çok geniş yayılış gösteren *Salix acmophylla* ve *Populus euphratica* türleri bu galeri ormanlarına misal olarak zikredilebilir. Ayrıca kökleri toplanıp ihraç edilen *Glycyrrhiza glabra* da ekonomik bakımdan bir kıymet ifade eder.

Irak'ın Kuzeyindeki dağlarda nehirler boyunca doğal olarak *Salix purpurea* ve *Salix aegyptiaca*, *Platanus orientalis* ve *Fraxinus* türleri bol miktarda bulunur. *Nerium oleander* ve *Vitex pseudo-negundo* da Akdeniz türlerini temsil eder. Diğer taraftan hızlı büyüyen ve yapı odunu olarak kullanılan kavak da nehir kenarlarında yetiştirilmektedir.

4 — **Güneyde Bataklık ve Göller Mıntakasındaki Vejetasyon :** Burada *Phragmites communis* den müteşekkil bir bitki topluluğu *Thypha angustata* ile birlikte yaygın bir saha kaplar.

REGEL'e göre (11) *Hydrophyt*'lerden müteşekkil bitki topluluğu göller bölgesi dışında da yayılış göstermektedir. Su kanalları, özellikle



Bağdat yakınında *Lemna minor* tespit edilmiştir. *Scirpus maritimus Heleocnaris palustris*, *Ranunculus quaticus* ve diğer su bitkileri göller dışında sulama kanalları ile durgun su kenarlarında yetişmektedir. Diğer taraftan orta Irak'da özellikle Habhaniye'de tuzlu gölde vejetasyon yoktur.

### 5 — Kültür Sahalarındaki Yabani Otlar :

Bu bölgedeki vejetasyon örtüsünün antropojen tesirlerle çok yakın bir münasebeti vardır. Mamaafih bu yönde yapılmış ciddi araştırmalara henüz rastlanmamaktadır.

Genel olarak ifade edilirse, Irak'da bitki coğrafyası, bitki sosyolojisi bakımından yapılması gerekli pek çok araştırma konusu mevcuttur. Zira burada ormandan çöle, en kurak şartlardan en rutubetli bitki topluluklarına kadar bütün vejetasyon tipleri vardır.

## II. B Ö L Ü M

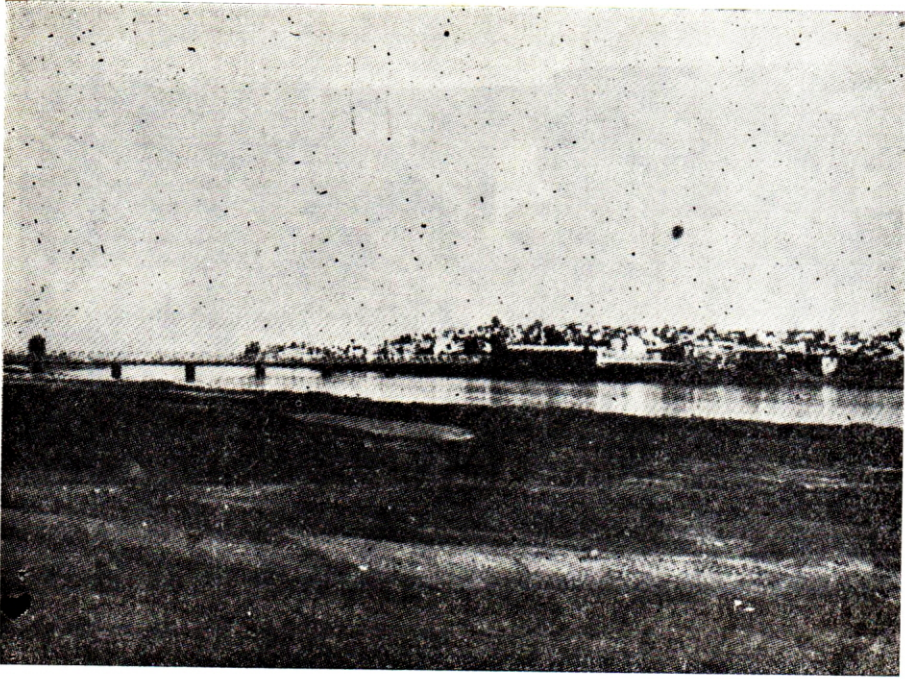
Birinci bölümde Irak'ın doğal özellikleri hakkında genel bir bilgi verilmişti. Bu bölüm de Irak'taki gezimize ait intiba ve gözlemler nakdedilecektir;

Irak Hükümeti Bağdat Üniversitesi Ziraat ve Ormancılık Kolejinin daveti üzerine, tertiplelediği mesleki geziye fakültemizden aşağıdaki Öğretim Üye ve yardımcıları iştirak etmişlerdir; Dekan Prof. Dr. M. Miraboğlu, Prof. Dr. H. Kayacık, Prof. Dr. S. Huş, Prof. Dr. O. Yamanlar, Doç.Dr. İ. Atay, Doç. Dr. İ. Gülen, Doç. Dr. S. Uslu, Doç.Dr. M. Selik Doç. Dr. H. Çanakçıoğlu, Doç. Dr. T. Tokmanoğlu, Asistan Dr. R. Baş, Asistan Necdet Özyuvacı.

Kafilemiz 6. Şubat 1966 günü İstanbul'dan Bağdat Expressi ile hareket ederek 8. Şubat 1966 gecesi Türk sınır kapısı Nusaybin'den Suriye topraklarında bulunan KAMIŞLI'ya ve aynı gecenin ileri saatlerinde de Irak sınır kasabası RABIA İstasyonuna ve buradan yola devamla sabaha karşı MUSUL şehrine varmıştır.

Şehirde Kürt, Arap, Türkler yaşamakta ayrıca küçük bir hristiyan ve yezidi azınlığı da vardır. Nüfusu 900.000 dir (Fisher). Eski Türk kültür merkezlerinden biri olan Musul'da önemli Türk tarih ve sanat eserleri vardır.

Musul şehri, (Resim: 1) civarındaki arkeolojik abideleri, tekstil endüstrisi ve yeni kurulmakta olan üniversite tesisleri ile Bas-



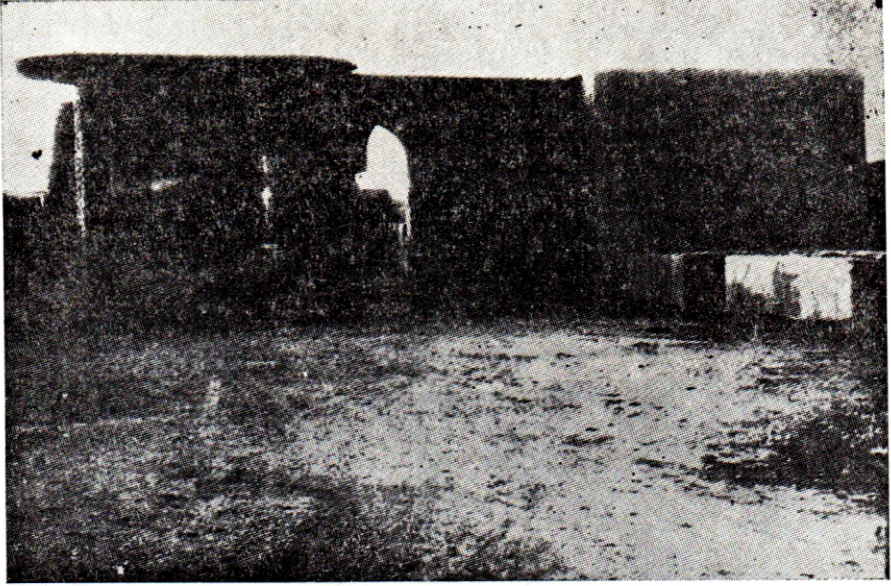
Resim: 1  
Musul'un genel görünüşü.

(Foto - Özyuvacı)

ra - Halep - Nusaybin demir yolunun önemli düğüm noktalarından biridir.

Grubumuz önce Musul Valisini bilâhare Bağdat Üniversitesi Rektörünü ziyaret etmiş, öğleden sonra Nemrut harebelerine gidilerek bu eski medeniyet kalıntıları gezilmiştir. (Resim: 2) Nemrut en eski (M. Ö. 5 yüzyıl) İskân mahallerinden biridir. Yine M. Ö. 2100 yıllarında yaşamış bir Babil hükümdarının da aynı adla anıldığını görüyoruz. Babil şehrini kurmuş olan bu hükümdarın İbrahim Peygamberi ateşe attığı, ve bu ateş yığınının gül bahçesi haline gelerek Peygamberin yanmaktan kurtulduğu rivayet edilmektedir. Diğer taraftan bütün Babil hükümdarlarına «Nemrut» lâkabı verildiği de ifade edilmektedir (8).

Aynı günün akşamı öğretmenler kulübünde öğretim üyeleri ile tanışma toplantısı tertip edilmiş, bilâhere gece şehir lokalinde, Ankara'dan davetli olarak gelmiş bulunan Kız Teknik Öğretmen Okulu Öğrencilerinin folklor gösterileri ve Musul Tiyatro Ekibinin (Arapça) oynadıkları bir temsil seyredilmiştir. Bu vesile ile folklor ekibimiz tarafından Musul Valisine verilen Türk Bayrağı heyecan uyandırmış ve Türk kültür ateşinin konuşması da ilgi ile dinlenmiştir.



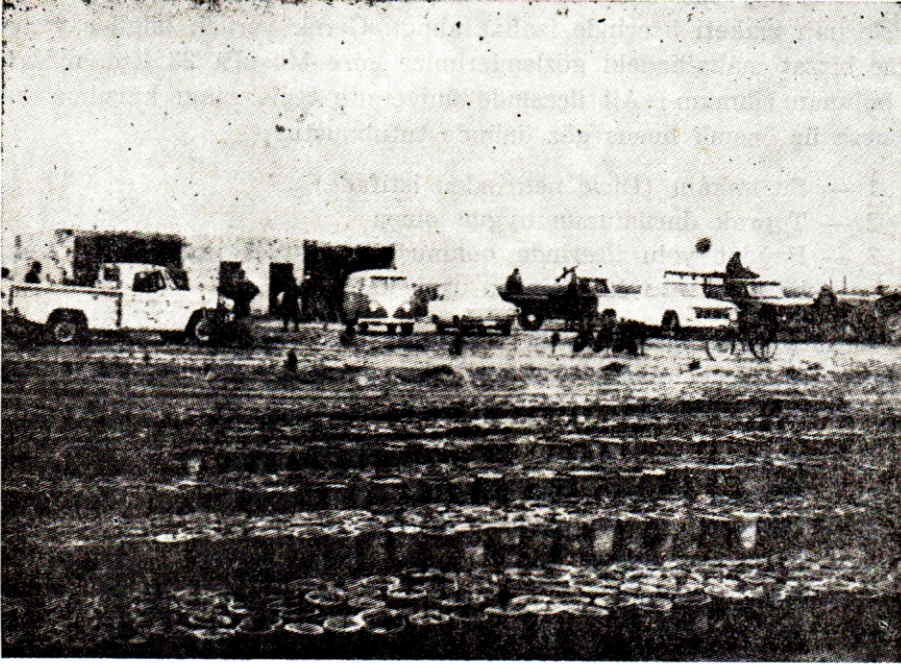
Resim: 2  
Nemrut harabeleri giriş kapısı.

(Foto - Özyuvacı)

10 Şubat 1966 günü sabahı Musul yakınındaki Ninova Orman Fidanlığı ve ağaçlama sahasına gidilmiştir. Burada fidanlık müdürü Salim Abdülhafız'ın verdiği bilgiye ve gözlemlerimize göre, başlıca kullanılan türler; *Pinus brutia*, *Okalıptus comadilensis - rostrata*, *Cupressus sempervirens*, *Cupressus pyramidalis - Cupressus horizontalis*dir. Resmi ve özel ihtiyaçları karşılamak üzere kurulmuş olan fidanlıkta mahalli tohum kullanılmakta her yıl 130 bin fidan yetiştirilmektedir. Repikaj sak-sıllarda yapılmaktadır. (Resim: 3) Nakil ve çıkarma kolaylığı yanında toprağın çok gevşek oluşu bu metodu tercihe sebep teşkil etmektedir. Bunun dışında plâstik tüplü fidan da yetiştirilmektedir.

1250 dönüm (1 dönüm - 2500 m<sup>2</sup>) büyüklüğündeki fidanlık sahasının beş dönümü fidanlığa, 200 dönümü vilâyete, 1000 dönümü Orman Genel Müdürlüğüne aittir. Arazinin bataklık ve ormanlık sahada oluşu ve devlete ait bulunuşu sebebiyle fidanlık buraya kurulmuştur. Fidanlıkta yerli türler olduğu gibi yabancı türler de kullanılmaktadır, örneğin sahanın bir kısmında 12 yaşında *Platanus orientalis* ve *Pinus pinea* meşcereleri tesis edilmiştir. Fidanlıkta daimi 25 işçi mevcut olup bu sayı yazın artmaktadır. Ortalama işçi ücreti günde 400 Fils (12 T.L.) dir.

Fidanlıktan sonra NORTHERN WOOD COMPANY MUSUL — M. HASAN AMERİ (ÖMERİ) kontralit fabrikası ziyaret edilmiştir.



Resim: 3  
Fidanların saksıda Repikajı

(Foto - Özyuvacı)

1961 yılında kurulması düşünülen bu modern tesis ancak 1964 yılında faaliyete geçebilmiştir. Fabrika devlet ve özel şahısların iştiraki ile kurulmuştur. Devletin ortak edilmesindeki gaye, gerek ham madde ihtiyacını kolaylıkla temin etmek, gerekse gümrük muafiyetinin sağlanmasına dayanmaktadır. Burada genellikle *Okaliptus* kullanılmakta bunun dışında *platanus* ve diğer türler de yer almaktadır. Fabrika yakınında *Okaliptus* ağaçlaması yapılmış olup, buradaki fidanların üç yıl içinde 7 cm. çap kazanıp kesilebilecek duruma geldiği tespit edilmiştir. Ağaçlama sahası baltalık işletmesine tabi tutulmaktadır. Gerçi daha uzun süre beklemekle (7 - 8 yıl) *Okaliptuslar* 40 cm. çapa erişebilmekte ise de memleketteki ham madde kıtlığı buna imkân vermemektedir.

Fabrikanın lif levha istihsal şekli şöyle özetlenebilir; gelen ham madde önce değirmenlerde öğütülerek talaş haline getirilmekte, sonra 150°C de 450 (pound/Sq.Inç) bir basınç altında tutkal ile prese edilmekte ve iki hafta ambarlarda bekletildikten sonra kesim ve planyalanmakta ve nihayet piyasaya sevkedilmektedir.

Bilâhere Musul Ziraat ve Orman Kolejine gidilerek burada Dicle

nehirinin güney batı kesiminde kurulacak olan Hamam-ı Ali Üniversite tesislerinin maketi üzerinde izahat alındı. Gerek verilen bilgiler ve gerekse bizzat mahallindeki gözlemlerimize göre Musul'a 23 Km. mesafede bulunan Hamam-ı Ali ilçesinde üniversite tesislerinin kurulmasında bilhassa üç önemli husus göz önünde tutulmuştur;

- 1 — Su imkânı (Dicle nehrinden istifade)
- 2 — Toprak durumunun uygun oluşu
- 3 — Bağdat yolu üzerinde bulunuşu, mülkiyet probleminin kolay halli ve sel tehlikesinden uzak kalışdır.

İnşaata 1964 yazı sonunda başlanmış olup şimdi bitmiş olması gerekmektedir. Genel olarak özetlersek üniversite tesisleri aşağıdaki üniteleri ihtiva etmektedir;

- 1 — Profesör ve diğerleri için lojmanlar ve cami
- 2 — Öğrenci tesisleri (her biri 100 öğrenci için)
- 3 — Dersane - Laboratuvar - Kütüphane
- 4 — Konferans salonu
- 5 — Orman Fidanlığı
- 6 — Entomoloji
- 7 — Ziraat makineleri
- 8 — Hayvan besleme
- 9 — Odun Teknolojisi

Ziraat ve Orman Koleji tesisleri III. ana bölümde toplanmaktadır;

- I — Genel ziraat
- II — Hayvancılık
- III — Ormancılık

Ormancılık içinde de ayrıca;

- 1 — Silvikültür
- 2 — Teknoloji
- 3 — Toprak Koruma
- 4 — Botanik
- 5 — Makine bölümü
- 6 — Entomoloji bölümleri yer almaktadır.

Gelecekte azami 500 öğrenci alacak şekilde plânlanmış olan tesisler 1.500.000 dinara yaklaşık olarak 3.7 milyon T.L. mal edilecektir.

Hamam-ı Ali Üniversite tesisleri gezilirken yol üzerinde bulunan Irak'ın yegâne şeker fabrikası da görülmüştür, gerçi Irak'ta iki şeker

fabrikası mevcut görünüyorsa da ikincisinin inşaatı henüz tamamlanmamıştır.

Musul Şeker Fabrikası, 1958 yılında memleketimizde (Konya - Sursuluk - Amasya - Burdur) da ki şeker fabrikalarını kurmuş olan Alman Firması tarafından tesis edilmiştir. Irak'ın yıllık şeker ihtiyacı 250.000 tondur. Fabrika ise yılda ancak 25-30 ton istihsal yapmak sureti ile bunun ancak onda birini karşılayabilmektedir. Türkiye'de pancar artığı küspeler doğrudan doğruya ve her hangi bir muameleye tabi tutulmadan hayvan yemi olarak kullanılmasına mukabil Irak'ta küsbe kuru-tulmaktadır. Irak için dışardan ham şeker alarak istihsal yapmak daha verimlidir. Fabrika normal çalışma kampanyasını tamamladıktan sonra ham şekerle üretimine devam eder. Irak'ta pancar ziraatı vergiden muaf tutularak üretimin arttırılması yoluna gidilmektedir.

Bu gezilerden dönüşte üniversite lokaline gelinmiş ve burada Doç. Dr. İ. Atay tarafından Türkiye'nin orman durumu hakkında slaytlar gösterilmiş, ve bilgi verilmiş. Prof. Dr. Orhan Yamanlar tarafından da fakültede, erozyon durumu ile ilgili projeksiyonlu bir konferans verilmiştir.

II. Şubat 1966 günü Kerkük'e hareket edildi, bu arada Musul - Erbil vilâyet sınırında Eski Kelek ağaçlama sahası ve fidanlık gezildi. Bu fidanlık 1949-1950 yılları arasında kurulmağa başlanmış, toprak itibarıyla Ninova'dan daha iyi, kavakçılık konusunda *Populus canadensis* denenmiş fakat hepside haşere sebebi ile kurumuş.

Fidanlık ağaçlama sahası 1000 dönüm (250 ha) olup burada *Pinus brutia*, *Pinus pinea*, *Okalıptus*, Hindistan menşeli *Delbergie sissu* ve *Fraxinus excelsior*lar denemeye tabi tutulmuştur. Taban suyu 2-3 m. derinlikte olduğundan 2-3 yıl sonra kökler bu sudan faydalanabilecek duruma geldiğinden sulamaksızın yaşayabilmektedir. Fakat buna rağmen sulama faydalı netice verir. Repikaj saksularla yapıyorsa da rübe-roit ve plâstik torbalar daha ucuz ve kullanışlıdır.

1963 yılında FAO mütehassısı Dr. Reiner Reudeich (Alman) 30 dönümlük bir saha üzerinde araştırmalar yapmıştır. Saha 10X20 m. ebadında parsellenerek (*Tamarix*, *Casuarina*, *Pinus halepensis*) türleri yetiştirilmiştir. Fidanlıkta sulama şebekesi mevcut olup taban suyu mevsimler itibarıyla yükselme ve alçalmalar göstermektedir. Toprak genellikle sığ, ortalama 60 cm. derinliğe kadar iner (river bank) bazı yerlerde 30 cm. ye iner bunun altında çakıl tabakası yer alır. Ağaçlar bu çakıl tabakası sebebiyle sığ kök yapar ve bu durum ileri yaşlarda rüzgâr prob-

lemi yaratmaktadır. Burada ayrıca bir av üretme sahasının da kurulması düşünülmektedir.



Resim: 4 (Foto - Özyuvacı)  
Büyük Zap Suyu okalip-tus ağaçlama sahası.

Buradan Büyük Zap Suyu kenarında 1956 yılında yapılmış *Okalip-tus* ağaçlama sahasına gidildi (Resim: 4). Ağaçlar kesim çağına gelmiş bulunuyor. Önce fideler seleksiyona tabi tutulmadan dikim yapılmış mahsurlu olduğu anlaşılınca seçme yoluyla dikime dönülmüştür. Çünkü kurak iklim şartları dolayısıyla bekletilen fidelerin kökleri keçeleşmekte bu da zayıyata sebep olmaktadır.

Zap suyu ağaçlama sahasından sonra yola devamla Erbil şehrine gildi. Mazisi itibariyle M.Ö. 5000 yılına kadar giden ve dünyanın en eski şehri olan Erbil, (Resim: 5) kelime yapısı itibariyle (Erbail) den yani dört Allah manasına gelmektedir.

**Erbil Ormancılık Araştırma Enstitüsü:** Erbil şehrinde bulunan Ormancılık Araştırma Enstitüsü 50 ha, civarında ağaçlandırılmış saha üzerinde 2.5 hektarlık bir kısmı işgal etmektedir. (Resim: 6)

Enstitü, herbaryum, kısmen entomoloji, toprağın rutubeti, mekanik



Resim: 5  
Erbilden bir görünüş.

(Foto - Selik)



Resim: 6  
Erbil Ormancılık Araştırma Enstitüsü

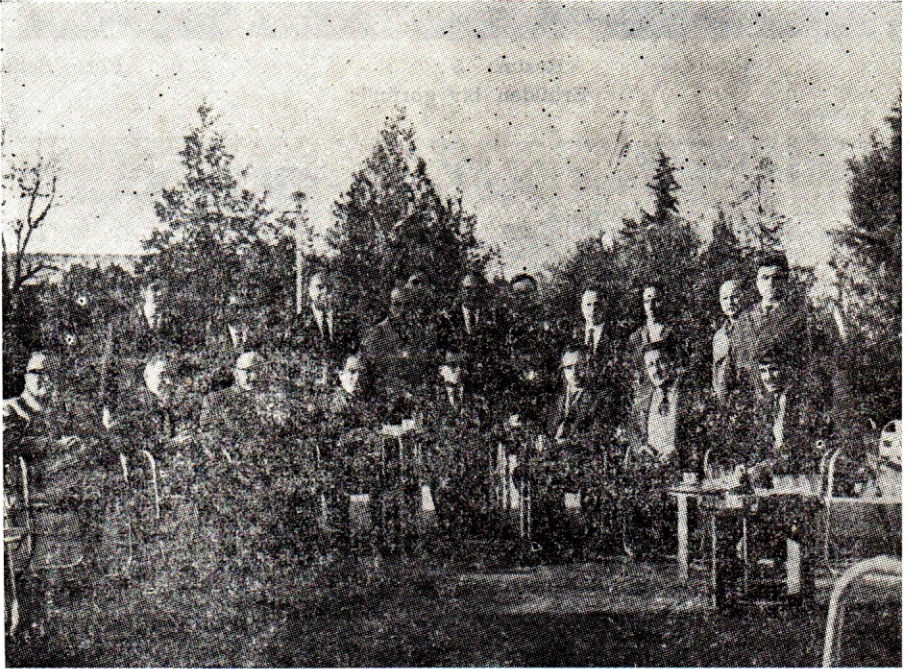
(Foto - Selik)



terkibi, odun teknoloji, meteorolojik gözlemler ve bilhassa tohum toplama gibi çalışmalarla meşgul olmaktadır. Toplanan tohumlar bütün memleket ihtiyacını karşılayabilmektedir.

Erbil üzerinden eski bir Türk şehri olan Kerkük'e gelindi. Kerkük, Asurlular devrinde kurulmuştur. XI. Yüzyıl sonlarında Selçuklu Türklerin hakimiyeti altına girdi. Timur, Karakoyunlular, Akkoyunlular, Safeviler gibi devletler zaman zaman bu bölge ve şehre hakim olmuşlardır. 1927 yılında şehir civarında petrol bulunması şehrin ekonomik ve sosyal bünyesi üzerinde çok müsbet bir etkide bulunmuştur. Petrol taşıyan boruların (pipeline) Suriye üzerinden Akdenize uzanması ile şehir daha da canlanmıştır. Kerkük bugün Irak'ın dördüncü büyük şehridir.

Daha şehrin dış mahallerinde cadde ve sokakların muntazamlığı, binaların şirinliği, parklarının iç açıcı manzarası ile medeni bir atmosfere girildiği anlaşılıyor. Kerkük 500.000 nüfuslu (6) ve halen Türklerin en kesif olduğu bir şehirdir.



Resim: 7

(Foto - Selik)

Kerkük Vali ve Belediye Başkanı ile bir grup resmi.

Kerkük şehri Vali ve Türk olan Belediye Başkanı tarafından gezdirildi. (Resim: 7), ve bilâhère tabii gazlerin alev alev yanarak göğe yükseldiği petrol kuyuları ve tasviyehanelerine gidildi. Burada 2000 yıldan beri yanan ve Baba-Gur-Gur ismi verilen tabii gaz sahası görüldü. Irak petrol rezerveleri itibariyle dünyanın en zengin ülkelerinden biridir. Yakın doğunun % 15.3 petrol rezervesi Irak'da bulunmaktadır (7). Burada petrolün aranması ve bulunuşu diğer Arap Ülkelerinden daha önce olmuş ve ilk üretim 1927 yılında yapılmıştır. 1935 yılından sonra yıllık petrol üretimi 4 - 5 milyon tonu bulmuştur. (12). Fakat Irak'ın büyük bir petrol ülkesi oluşu daha sonraki tarihlerde gerçekleşebilmiştir. (14) Nitekim yıllar itibarile petrol üretimi bu ifadeyi teyit etmektedir (5);

1956 da 29.5	Milyon ton	1959 da 39.5	Milyon ton
1957 de 20.1	« «	1960 da 44.8	« «
1958 de 33.5	« «	1961 de 46.5	« «

Irak'ta, Irak Milli Petrol Şirketi ve ayrıca muhtelif yabancı petrol şirketleri özellikle BP (% 23.75), Royal Dutch-Shell Şirketi (% 23.75), Compagnie Française des Petroles (% 23.75), Near East Developman Şirketi (% 23.75), New Jersey Standart Oil Şirketi (% 50), Sokony Mobil Şirketi (% 50), Participants ve Explorations Şirketi, Gulbenkyan Grubu (% 5), mevcut bulunmaktadır.

1958 yılı istatistiklerine göre Irak petrol rezervesi 3425 Milyon ton olup, bunun 814 Milyon tonu Amerikan Şirketlerine, 1797 Milyon tonu İngilizlere ve 814 Milyon tonu da Fransız şirketlerine aittir (13).

Irak'taki sulama, drenaj işleri, yol, köprü ve baraj inşaatı, madenlerin işletilmesi gibi bir çok yatırımların finansmanı petrolden sağlanan gelirle gerçekleştirilebilmiştir. Nitekim, yukarda izahına çalıştığımız Kerkük şehrinin mağmur hale gelmesinde petrolün büyük rolü olduğu muhakkaktır.

12. Şubat 1966 günü Vali ve Belediye Başkanı ile birlikte Kasım ihtilâlinde katledilen otuz Türk'ün yattığı Ali Paşa Mezarlığına gidilmiştir. Bu ziyaretten sonra Kerkük-Dibis ağaçlama sahasına hareket edildi. Küçük Zap üzerinde inşa edilen barajın kuruttuğu dere yatağı üzerinde 400 dönüm (100 ha) lük bu ağaçlama sahasında 3.5 x 3.5 m. ara ile dikim yapılmaktadır. Çalışmalara 1964 yılında başlanmış olup şimdiye kadar 200 dönümlük saha ağaçlanmıştır. *Okaliptus* ve *Casuarina* türleri kullanılmaktadır.

Ağaçlama sahasından sonra Dibis-Kerkük Termoelektrik santralına gidilmiştir. İlgililerin verdiği izahata göre kuzey bölgesi elektrik ih-

tiyacı için 4 jeneratör grubu (Kerkük-Süleymaniye-Erbil-Musul) mevcut olup bunun üç tanesi çalışır, biri yedektedir. Sanayi Bakanlığına bağlı olan tesis M.A.N ve Siemens firmaları tarafından 1956-1959 yılları arasında kurulmuştur. Irak, kuzey - güney - orta bölge olmak üzere üç şebekeye ayrılmıştır; orta bölge ile irtibat kurulmuş olup, halen de güney bölgesi ile bağlantı temin edilmeğe çalışılmaktadır. Tesisler 7.5 Milyon dinara (takriben 18 milyon T.L.) mal olmuştur. Enerji gerek petrol ve gerekse tabii gazın yakılmasıyla sağlanmaktadır. Elektriğin kilovatı 3.5 — 4 (takriben 9-10 kuruş) filize istihsal edilir, Belediye elektriğin kilovatını 6 (15 kuruş) filize alıp, sanayicilere 6, diğer abonelerine 10 (25 kuruş) filizden satmaktadır.

Kerkük'de grubumuz her yerde olduğu şekilde bilhassa Türkler tarafından hararetle karşılanmıştır. Dr. Selahattin Hürmüzlü bey evinde bizlere çay vermekle alâkanın en büyüğünü göstermiştir. Akşam Nadia memur kulübündeki yemekli toplantıda, samimi sohbet Kerkük'ün mahalli Türküleri ve küçük çapda fakat ifade ettiği mâna itibariyle pek derin bir intiba bırakan piyesle daha da güzel süslenmiştir.

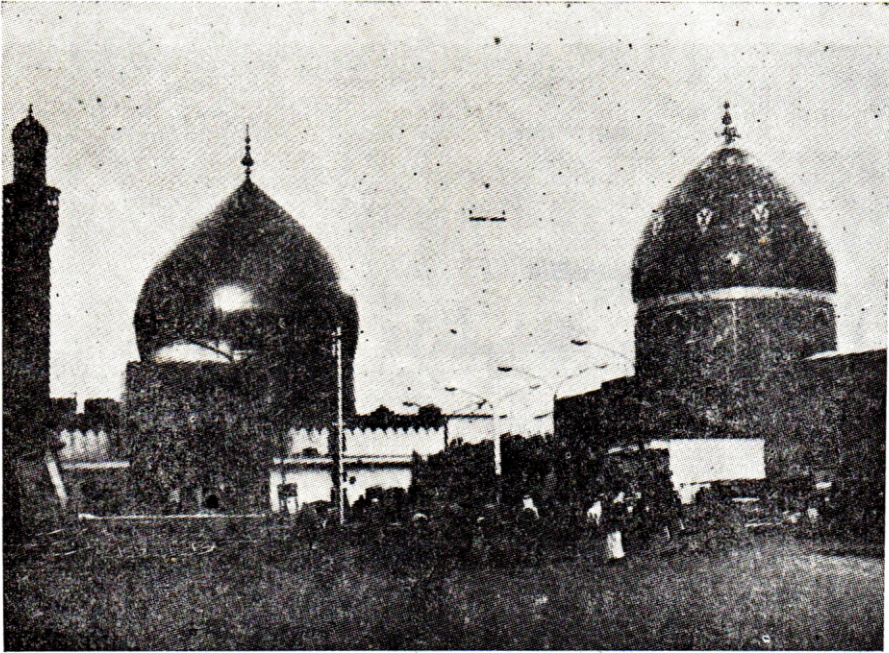
13. Şubat 1966 günü Bağdat'a hareket edildi yolda Havice koruyucu rüzgâr şeridi hakkında mahallinde izahat alındı.

Koruyucu rüzgâr şeritleri Okaliptus, Casuarina, Servi, Kızılçam, Kavak v.s. gibi ağaç türlerinden müteşekkil olup 200x5000 m.lik bir blok teşkil eder. Fakat ağaçlama sahasının 60-70 cm. altında bir kalker tabakasının oluşu kök derinliği üzerinde menfi tesir uyandırmaktadır. Şerit 1956 yılında kurulmuştur. Fidan ihtiyacı ise 17 Km. uzaklıktaki bir fidanlıktan temin edilmektedir. Şeriti aradan geçen Bağdat kara yolu iki kısma ayırmaktadır. Yolun diğer yakasındaki saha traşlama kesimi ile (200 dönüm genişliğinde) işletiliyor. Çoraklaşma sebebiyle büyüme durmuş, kökler sulama sebebiyle derinlere inemediğinden ölmektedir. Mamafih çoraklaşmaya bol sulama ve yağmurlama ile mani olunmaya çalışılıyor.

**Havice Ziraat Okulu:** İlk defa Bağdat'ta kurulmuş olan bu tip Ziraat Okulları zamanla diğer yerlerde de açılmıştır. Havice Ziraat Okulu buna bir örnek teşkil etmektedir. Bu okullarda orta okuldan sonra üç yıllık bir öğrenim uygulanıyor. Okulda tatbiki ve nazari olmak üzere haftada 36 saat ders yapılmaktadır. Okul 450 dönümlük bir saha üzerine kurulmuştur, öğrenciler üretime iştirak eder ve hasılatın % 50 sini alırlar, üretimde (tabii afet gibi) meydana gelen zararlara öğrenciler iştirak etmezler. İfade edildiğine göre öğrenciler arasında hasılatın 50 dinar yani (1250 T. L.) alanlar da mevcutmuş. Tarım Bakanlığı her öğrenciye diploma aldıktan sonra toprak tevzi ederek onlara



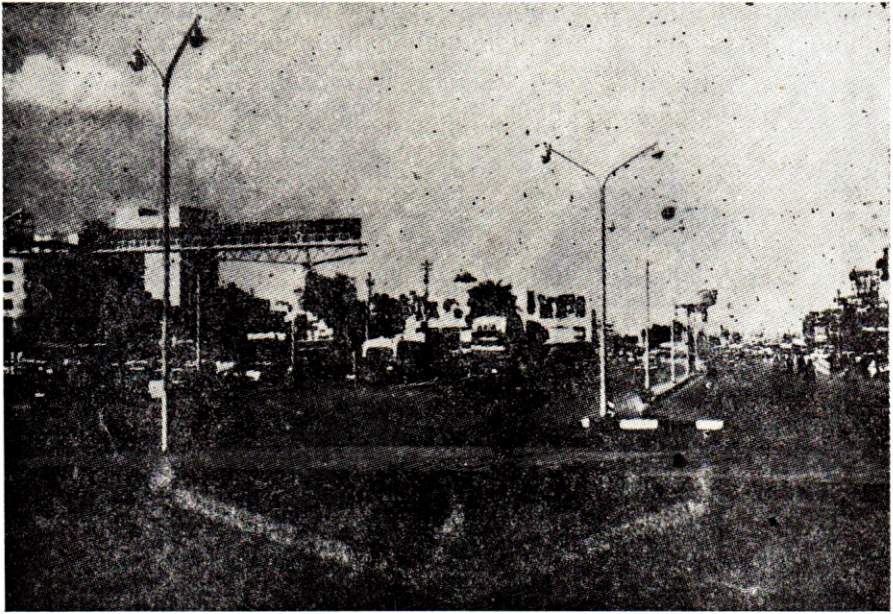
Resim: 8 (Foto - Özyuvacı)  
Milwiya Camiinin tipik helezoni minaresi



Resim: 9 (Foto - Özyuvacı)  
Altın kubbeli Ali Hadi Cafer  
Sadık Camii, türbe ve külliyesi.

iş imkânı sağlamak ve masa başında memur olarak çalışmaktan kurtarmaktadır. Okula yılda 80 öğrenci alınıyor, müracaat edenlerin sayısı bu rakamı aşarsa notların ortalamasına göre tercih yapıyor. Öğretim kadrosu; altı yüksek ziraat, beş tane de orta ziraat mezunundan müteşekkildir.

**SAMARRAH** : Bağdata bağlı Samarrah'ın, girişindeki baraj ve sulama tesisleri ile Abbasilerden kalma dünyanın enbüyük açık hava camii ile Milwiya (helezoni minaresi) (Resim: 8) ve Kasr-ı Abbasi taalî İcliz Alârazi ile Altın Kubbeli Ali Hadi Cafer Sadık Camii, türbe ve külliyesi (Resim: 9) gezildi. Burası Caferilerin merkezi olup. Caferiler Türbede namaz kılıyor ve haç farizesini yerine getiriyorlar. Külliyedeki Medrese Sultan Hamit tarafından yaptırılmıştır. Türbe içinde 10. İmam Ali el Hadi, 11. İmam Hasan Askeri, hanımı Nergis Hatun, İmam-ı Ali el Hadinin karısı İmam Muhammet'in kızı Halime Hatun medfun bulunmaktadır. Ahmedül Nasır Billah Camii Abbasilerin son zamanlarındaki İran Krallarından birisine atfen bu ismi almıştır. Samarrah'tan Bağdat'a müteveccihen hareket edildi ve şehrin dışında bulunan üniversite öğrencilerine ait lojmanlara yerleşildi. Burada Bağdat şehri (Resim: 10) hakkında genel bir bilgi verilecektir.



Resim: 10  
Bağdattan bir görünüş.

(Foto - Özyuvacı)

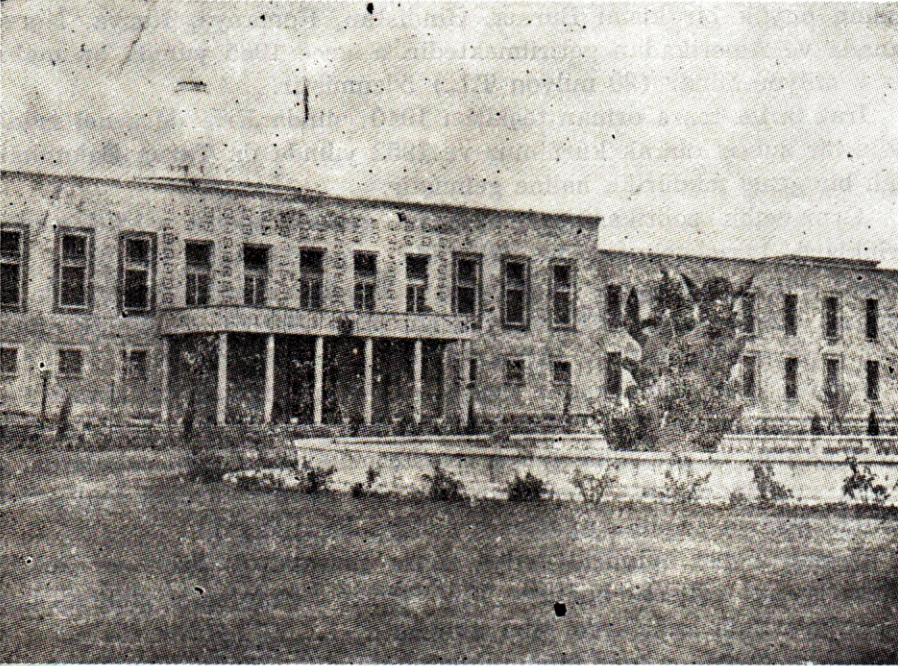
Halk etimolojisine göre (9) Bağdat Farsça bileşik bir kelime olup «Tanrı vergisi anlamına gelir». Orta çağda şehir muhtelif isimler taşımıştır. Mansur tarafından 762 yılında kurulan bu şehre verilen Medinetüs Selâm ve Dar-üs Selâm adı yalnız resmi belgelerde kullanılmıştır. Mamafih kurucusuna izafeten el-Mansuriye ismini de almıştır.

Şehiri, Dicle kuzeyden güneye doğru ikiye böler. Doğu kesimine Rusafe, batıdakine Karh denir. Kralın resmi sarayı, Başbakanlık, Dışişleri Bakanlığı ve Milli Savunma Bakanlıkları, stadyum Rusafe'dedir. Tıp Fakültesi, sivil hava alanı Karh'tadır.

Bağdat'ın nüfusu 1.300.000 dir (6). Şehir adeta muntazam bir daire şeklinde olup mahalleler bu dairenin dolaylarına sıralanmıştır.

Bağdat'ın en canlı yerleri çarşı ve pazarlarıdır, şehrin doğu kesiminde limon, nar ve hurma bahçeleri yer alır.

Bağdat'da bulunduğumuz sürede Türkiye Büyük Elçiliğine bir nezaket ziyareti yapılmış ve bilâhère Abdüselâm'ın Reisi Cumhur Sarayı ziyaret edilmiştir (Resim: 11). Bu ara Irak orman teşkilâtına gidilerek gerekli bilgi alınmıştır.



Resim: 11  
Irak Reisi Cumhur Sarayı

(Foto - Özyuvacı)

Irak'ın 43.542.000 hektardan fazla bir kısmının 100-200 mm. lik yağmur kuşağında yer alması burada orman vejetasyonu tipinin bulunmasını gerektirir. Fakat insanların vejetasyon örtüsüne olan yangın, aşırı otlatma, aşırı kesim şeklindeki müdahaleleri ekolojik şartların bozulmasına sebebiyet verir. Bu durum ekolojik şartların müsait olmasına rağmen orman sahalarının neden 2. milyon hektarın altına düştüğünü izah edebilir (16).

Orman Sahalarının vilâyetler itibarile dağılışı şöyledir (4) ;

	Hektar
Musul	643.000
Erbil	694.000
Süleymaniye	431.500
Kerkük	13.300
Diyale	49.000
	<hr/>
	1.812.700

Mülkiyet itibariyle ormanların büyük kısmı devlete ait bulunmaktadır. Bugüne kadar ormanların amenejesi yapılamamıştır. Odun ihtiyacının büyük bir kısmı Burma, Hindistan, Romanya, Rusya, Norveç, Kanada ve Amerikadan getirilmektedir. Sadece 1965 yılında bu maksat için 8 milyon Dinar (20 milyon T.L.) ödenmiştir.

Irak'ta ilk taşra orman teşkilâtı 1940 yılında Erbil'de genel müdürlüğün bir şubesi olarak kurulmuş ve 1952 yılında da Tarım Bakanlığına bağlı bir genel müdürlük haline gelmiştir.

Ormancılık politikasında yapılması gerekli işlerin yürütülmesinde zorluklarla karşılaşmaktadır. 20 yılda gerçekleşecek bir plâna göre 100.000 dönüm ağaçlama yapılacaktır. Evvelce burada ormancılık mütehassısı olarak çalışan Chapman'ın elli yılda 400.000 dönümlük ağaçlamayı tavsiye eden raporu tatbikata intikal ettirilememiştir.

Irak'ta 1955 yılına kadar Osmanlı Orman Kanunu yer almakta idi. 1955 yılından sonra yeni bir orman kanunu çıkarılmıştır. Irak'ta grubu muzca gezilen ve genellikle kurak şartların hâkim olduğu sahalarda, ormancılık yönünden göze çarpan en bariz husus, buralardaki faaliyetlerin özellikle sulama yapılan ağaçlandırmalara dayandığıdır.

Orman Genel Müdürlüğünden sonra Ziraat-Köy İşleri ve Belediye Bakanı ziyaret edilerek bilâhare Milli Eğitim Bakanlığına gidilmiş burada eğitimle ilgili konularda bilgi alınmıştır.

Irak'ta okuma yazma bilmeyenlerin oranı % 32 olup ilk öğretim kânenen mecburidir, fakat yeteri kadar okul binası mevcut olmadığı için tam bir şekilde tatbik edilemiyor.

İlk okul öğrenimi 6 yıl, orta ve lise ise 5 yıldır, son yıllarda orta ve lise öğrenimi de 6 yıla çıkarılmıştır. Fakülte öğrenimi 4 ilâ 6 yıl arasında değişmektedir. İlk orta ve lise için ortalama 6500 okul binası ve 1 250.000 öğrenci mevcut bulunmaktadır.

Irak'ta bütün öğrenciler aynı tarihlerde aynı suallerle imtihan olur ve aynı kitapları okurlar.

Dini öğrenim (Medrese öğrenimi) Milli Eğitim Bakanlığının kontrolü dışında Evsaf İdaresi tarafından uygulanmaktadır.

Üniversiteye giriş mezuniyet derecesine göredir. Öğrenim yapmak serbest ve ücretsizdir, fakir öğrencilere kitaplar ücretsiz olarak verilir. Okula sahip olmayan uzak şehir ve köylerdeki gençler okulu olan yerlerde leylî olarak ve ücret ödemeksizin devlet tarafından okutulur.

Irak'ta üniversite de öğretim üyeleri Anglo-Saxon sistemine göre yetiştirilir. Akademik kademeler şöyle sıralanmaktadır (1); Asistan, Lecturer, Asistant Professor, Associate Prof. Üniversite mensuplarının büyük kısmı full-time ile çalışırlar ön plânda öğretim, ikinci plânda araştırma yer alır. Bir kürsüye sahip olmak için en az on yıl Fakültede hizmet etmiş, öğretim ve araştırma işlerini yürütmüş olmak şarttır. Buna rağmen tabikattan gelip kürsü profesörü olanların sayısı da % 50 den aşağı değildir. Irak üniversitelerinde doçentlik müessesesi yoktur.

Ordinaryüslük için ilmi yayın ve öğretim faaliyeti bir ölçü olarak alınır ve ordinaryüslük tayinle olur, bir fakülteden başka bir fakültenin ordinaryüslüğüne atanma mümkündür. Profesörlerin ortalama aylığı 4000-7000 T.L. arasında değişmektedir. Asistanlara ödenen ücret ise 1800-1900 T.L. kadardır. Üniversite kadrosunun % 15-20 sini kadın öğretim üyeleri ve yardımcıları teşkil eder.

Milli Eğitim Bakanlığındaki ziyaretten sonra toplu halde Selman-ı Farisinin türbesi ve Selman-ı Pak denilen mevkie gidildi ve burada Sasanilerin Başkenti ve Keyhüsrev'in saray harebeleri gezildi (Resim: 12).

Selman (Selman al Farisi) İslâm menkıbelerinin en tanınmış şahsiyetlerinden biridir. Hakkında çeşitli rivayetler vardır. Selman adı daima Medine'nin Mekkeliler tarafından kuşatılması ile hatırlanır. Bu muharebelerde bulunan Selman, müslümanların düşmana karşı savunmaları için hendek kazmaları tavsiyesinde bulunmuştur (10).

Bağdat'ta kaldığı günlerde, şehirdeki Şeyh Abdülkadir Geylânî, İmam-ı Azam Ebu Hanefî (Resim: 13) ve Kâzîmiye mezhebinin kurucusu İmamı Musa El Hazım'ın Türbeleri ziyaret edildi.

16.2.1966 günü Ramadî şehrine gidildi, burası saha itibariyle en büyük vilâyet olmasına rağmen kalker ve kuraklık sebebiyle tarıma pek elverişli değil, kısmen çiftçilik, kısmen yeni kurulmakta olan taş ocak-





Resim: 12

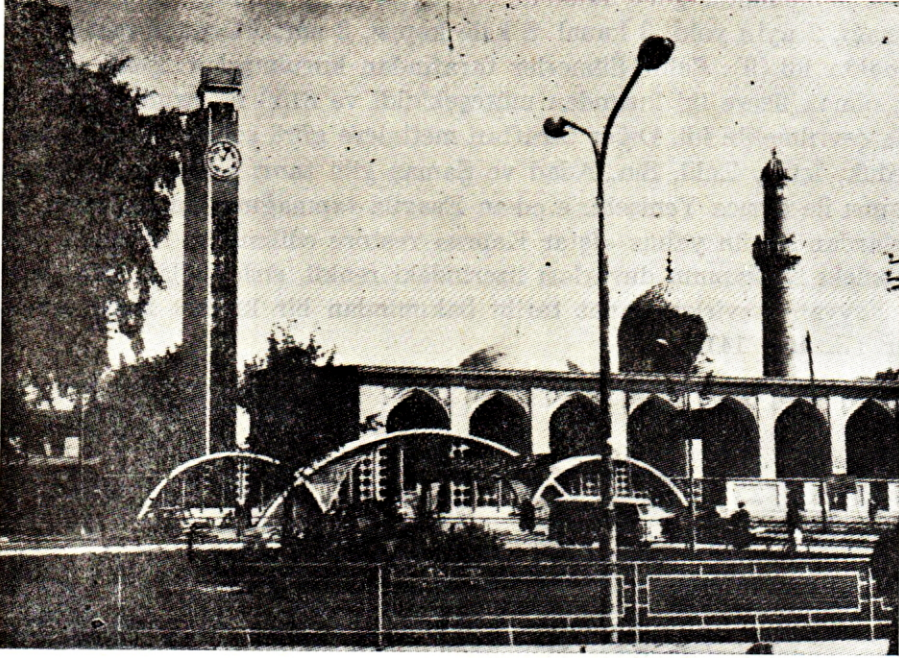
(Foto - Özyuvacı)

Dünyanın yedi harikasından biri olduğu  
söylenen Keyhüsrev Sarayı harabeleri.

ları, asfalt ve çimento, seramik ve cam fabrikaları şehrin ekonomik hayatına bir veçhe kazandıracaktır.

Irak hükümeti petrolden sağlamış olduğu gelirele memlekette geniş çapta su taşkınlarını önleme ve sulama faaliyetine girişmiştir. Nitekim, Sammara Diyale, Hindiya, Dukan, Derbendihan, Beheme ve Eski Musul ve Batma Barajı, Rabbaniye Gölü rezervuar ve sulama tesisleri, Sersar Reservuarı, kut baraj ve sulama tesisleri bunlara misal olarak zikredilebilir. (Harita - 2) Bunlar arasında Dukan, Beheme, Eski Musul, Demirkağı ve Batma Baraj Projeleri henüz gerçekleştirilememiştir (13).

Ramadi'den Habbaniye (El-Varrar) sulama tesislerine gidildi. Burada Habbaniye Gölünden Fırat'a su veren 8.5 Km. uzunluğunda ve 2.700 m<sup>3</sup>/Saniye su verebilen bir kanal mevcuttur. Bundan başka 9 Km. uzunluğunda bir sulama kanalı (El-Ibban) vardır. Ayrıca taşkın zamanında fazla sular Mecerre adlı bir kanalla Ebi-Dibis'e verilir. Tesisin göl kapasitesi 3 milyon m<sup>3</sup>. silt probleminin çözümü imkânsız olduğundan ile-



Resim: 13

(Foto - Özyuvacı)

İmamı Azam Ebu Hanefi Hazretlerinin  
Bağdattaki Türbesi.

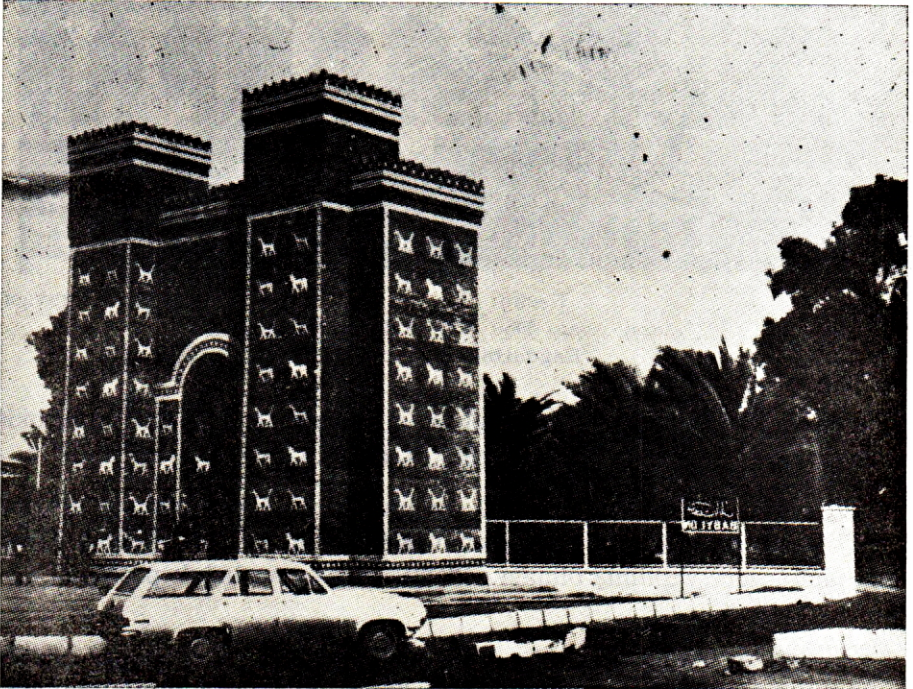
ride bir baraj yapılması düşünülmektedir. Tesislerin 140 Km. uzağında kurulacak baraj için 50 milyon sterlin (1.250 Milyar T.L.) ayrılmıştır.

Habbaniye gölü kenarında 400 dönümlük ağaçlama sahası mevcut olup, 1958 yılında ağaçlandırılmasına başlanan bu sahada sulama tesisleri 30 dönüm için yapılmış olması sebebiyle ortaya susuzluk problemi çıkmıştır.

17.2.1966 günü Nasır (Zafer) ağaçlama sahası ve fidanlığı gezildi. Yer yer tuz dolayısıyla, nisbi nemin yüksek olduğu yerlerde yağmur çiselemiş gibi yüzeyde bir ıslaklık meydana gelmektedir. Açılmış olan drenaj hendekleri hem suyu toplar drenajı sağlar, hem de evaporasyonu azaltır. Fidanlık sahası 420 dönüm (120 hektar) lık bir sahayı kaplıyor. Fidanlar repikaj yastıklarından mahalli bel küreklerle etrafları açılarak topraklı halde çıkarılıp dikim yerine götürülüyor.

Fidanlığı ziyaretten sonra Fırat'ın doğu kıyısında eski Mezopotamya'nın en büyük şehirlerinden biri ve Babilli Sülâlelerin idare merkezi Babil şehir harebelerine gidildi. Ninovadaki kitaplıkta «Babil şehrinin ta-

rifi» adlı bir metne göre, Babil'de 53 büyük tanrı tapınağı, 55 küçük tanrı tapınağı, 2 ayın yolu, 3 kanal, 8 kale kapısı, 2 sur, 24 cadde mevcut bulunmakta idi (9). Şehir Sümerler tarafından kurulmuştur. Şehir eski ve yeni olmak üzere iki kısımdan müteşekkildi ve 8150 m. uzunluğunda bir surla çevrilmekte idi. Diğer taraftan metinlere göre şehrin Uraš, Zabata, Marduk, İhtar, Enlil, Sin, Adad ve Şamaş gibi tanrı adlarına bağlanmış 8 kapısı ile ayrıca Yenişehir'e çıkan Esagila tapınağının kapısı vardı. Bu kapılardan bugün yalnız «İhtar Kapısı» restore edilmiştir. 12 metre yükseklikteki bu kapının duvarları üzerindeki renkli, sırlı tuğlalardan yapılmış hayvan tasvirleri sanat tarihi bakımından bir kıymet ifade etmektedir (Resim: 14).



Resim: 14

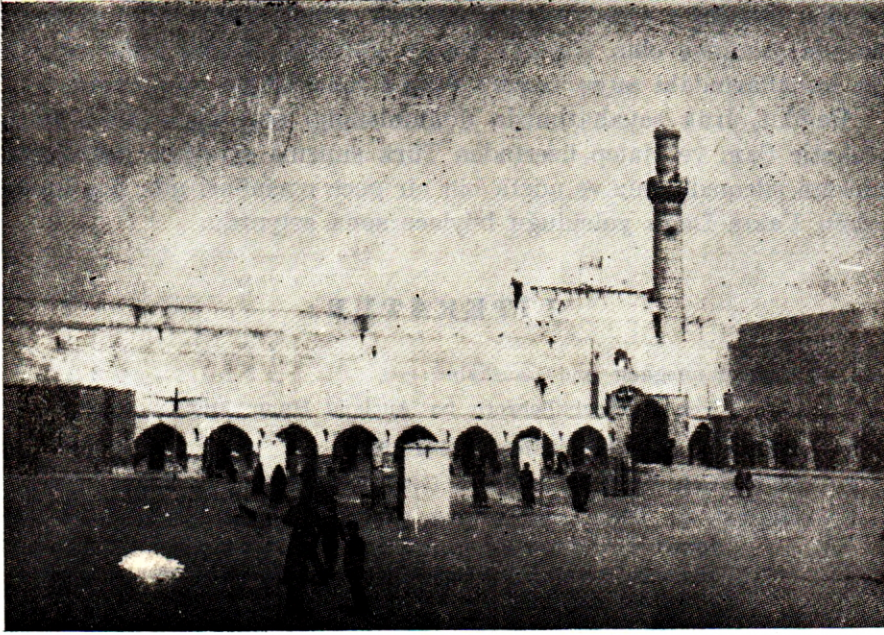
(Foto - Özyuvacı)

Babil harabelerinin restore edilmiş  
giriş kapısı (İhtar kapısı)

Babil harabeleri arasında bulunan ve dünyanın yedi harikasından biri olarak vasıflandırılan Babil asma bahçeleri de ayrı bir özellik arzeder. Burada bina damları üzerinde bulunan bu bahçelerde sadece çiçek değil büyük ağaçların da yetiştirildiği rivayet edilir (8).

Diğer taraftan dünyanın en büyük eserlerinden biri olarak tarihe geçmiş bulunan Babil Kulesi yedi katlı olup 90 m. yükseklikte idi. M.Ö.

689 da Asur Kralı Sanherip bütün şehirle birlikte kuleyi de yıkmıştır. Onun yerine gelen Asarhaddon ise kuleyi on üç yılda yeniden yaptırmışsa da M.Ö. 478 yılında Pers Kralı Kserkses Kuleyi yeniden yakıp yıkmıştır.



Resim: 15  
Küfa Camii

(Foto - Özyuvacı)

Babil harebelerinden sonra Helle vilâyeti orman dairesine oradan İmam-Ali'nin bizzat kendisinin de çalışarak yaptığı islâmiyetin ilk camii olan Küfa camiine gelindi (Resim: 15). Hazreti Ali bu camide ibadet esnasında hançerlenerek öldürülmüştür. Cami 17. Hicride yapılmıştır, önceleri kapalı imiş, sonra yıkılarak açık hava camii olmuş, yıkılan duvarlar 2000 yıllıktır. Bütün imamlar burada yetişmiştir. Bilâhere Hazreti Ali'nin evi ziyaret edildi, bu civarda yapılan kazılarda Emeviler zamanından kalma hükümet konaklarının harabeleri ortaya çıkarılmıştır.

Küfa'dan Necef kazasına gelindi ve Hazreti Ali'nin Türbesi ziyaret edildi. Türbe Nadirşah zamanında altın kaplanmış, kapıları altın kaplama olup iç kapılar 9 yıl önce, dış kapılar bir yıl önce İran'dan gelmiştir.

Nadir Şahın Hint seferinden sonra giydiği taç burada bulunuyor. Hindistan, Pakistan, İran ve Lübnan'dan getirilen cenazeler bir müddet bu camide kalıyor bilâhere yakında bulunan Şii mezarlığına götürülüyor.

Sonra Hz. Hüseyin ve 72 şehitin türbeleri ziyaret edildi, burası aynı zamanda Hz. Hüseyin'in oğlu Ali Ekber'in şehit edildiği yerdir.

Bilâhere Büyük Türk Divan Şairi Fuzuli'nin harap bir haldeki türbesine gidildi. Burada hemen ifade etmek isteriz ki, Türk Hükümeti'nin bu meseleye eğilmesi ve bu büyük şaire yakışır bir türbe yaptırması çok isabetli bir hareket ve kadirşinaslık örneği olacaktır.

Bilâhere Hazreti Hüseyin'in şehit edildiği Kerbelâ Şehrine gelindi. Buradan Bağdat'a müteveccihen hareket edildi. Yolda Mithad Paşa zamanında yapılmış olan Hindiye Barajı görüldü. Burası Hille ve Hüseyiniye kanallarındaki suyu tanzim etmek maksadiyle yapılmıştır.

Bağdat, Irak seyahatimizin düğümlendiği son nokta oldu. Buradan hareketle Şam ve Halep üzerinden Türk sınırına girerken halâ hafızalarımızdan silemediğimiz ve adeta bin bir gece masalları gibi hoş intibalarla dolu Yakın Doğu yolculuğu böylece sona eriyordu.

### LİTERATÜR :

- 1 — Ausbildungsgang und Laufbahn  
Von Hochschullehrern im Ausland Hann. Münden 1966.
- 2 — BOESCH, H.: Der mittlere Osten 1959
- 3 — BURINGH, P.: Soils and Soil Conditions in Iraq — Bağdat 1960.
- 4 — Demirci, R.: Dicle nehri havzası göz önünde tutulmak suretiyle Mezopotamya'da ormansızlaşmanın sebep ve neticeleri ve bunlara karşı alınması gereken tedbirler hakkında araştırmalar - İstanbul 1959 (Doktora tezi henüz yayınlanmamıştır).
- 5 — Feil-Al R. Muhammed: Iraq  
The Ministry of Culture and Cuidance. Bağdat 1964.
- 6 — Fisher, W.B.: The middle East 1963 London
- 7 — Goldsmanns-Grosser Weltatlas — 1965
- 8 — Hayat Ansiklopedisi, Cilt 5, İstanbul 1954
- 9 — İnönü Ansiklopedisi: Cilt 5. İstanbul 1952
- 10 — İslâm Ansiklopedisi: Cilt 10. İstanbul 1967
- 11 — Kreeb, K.: Ökologische Grundlagen der Bewässerungskulturen in den subtropen. 1964
- 12 — Longrigg, H. Stephan: The Middle East, London 1963.
- 13 — Michaelis, A.: Wirtschaftliche Entwicklungsprobleme des Mittleren Ostens Kiel 1960.
- 14 — Ongör, S.: Orta Doğu. Ankara Üniversitesi Siyasal Bilgiler Fakültesi Yayını No. 185-16 Ankara 1964
- 15 — Tunçdilek, N.: Güneybatı Asya  
İstanbul Üniversitesi Edebiyat Fakültesi Yayınları No. 982. 1962
- 16 — Unasyilva: Forestry in the Middle East 1952.  
Irak'ın Kuzey-Güney-Güneydoğu kesiti.