

SERİ
SERIE **B**

CİLT
TOME **XVIII**

SAYI
FASCICULE **2**

1968

ISTANBUL ÜNİVERSİTESİ
ORMAN FAKÜLTESİ
DERGİSİ

REVUE DE LA FACULTE DES SCIENCES FORESTIERES
DE L'UNIVERSITE D'ISTANBUL



BAHÇEKÖY ÖRNEK DEVLET ORMAN İŞLETMESİ AV ÜRETME SAHASINDA YAPILAN MÜŞAHADELER VE BU SAHANIN GELİŞTİRİLMESİ İÇİN FAYDALI GÖRÜLEN BAZI TEKLİFLER

Yazan

Stj.As. Selâhattin MÜDERRİSOĞLU

Bilindiği gibi orman mahsülleri, «asli mahsül» ve «tali mahsül» olmak üzere ikiye ayrılmaktadır. Memleket ve yurt ekonomisinde önemli yeri bulunan, çeşitli şekillerde kendilerinden faydalanılan av hayvanlarını tali mahsüller arasında mütalâa etmekteyiz. Ormanın ve tabiatın canlı varlıklarından olan av hayvanları tabiatı süsler ve aynı zamanda insanın ormana karşı olan bağlılığını, sevgisini, onu koruma zevkini artırır.

Bazan av hayvanlarının sayısı çeşitli sebeplerden dolayı azalmaktadır. İşte bunu önlemek, üretme yolu ile sayılarını artırmak, korumak ve av turizmine yardımcı olmak maksadıyla av üretme sahalarının tesisine lüzum hasıl olmuştur.

Bunun üzerine Fakülte ve Orman Genel Müdürlüğü'nün iş birliği ile bazı bölgelerde av üretme sahalarının kurulması 1955 senesinden itibaren ele alınmıştır. Bu tesislerin ilk önce küçük sahalarda ve deneme mahiyetinde olması düşünülmüştür.

Av üretme sahaları av hayvanlarının barınak yeri olarak faydalanılan, muhtelif hayvanların özel şekilde yetiştirildikleri, korundukları ve içindeki mevcut tesislerin bir esasa istinaden yapıldığı, memleketimiz için büyük önem taşıyan ve taşıyacak olan sahalardır.

Av üretme sahası olarak seçilen yerler şu şartları haiz olmalıdır:¹⁾

1. Yetiştirme muhiti şartlarının hayvanların tabii yaşayışlarına uygun olması,

2. Etrafının çevrili bulunması,

1) Huş, S.: Av hayvanları ve Avcılık, 1967.

3. Hayvanların besinlerini teşkil edebilecek olan bitkilerden büyük kısmının tabii olarak üretme sahasında yetişmesi,
4. Sahanın içinde su bulunması,
5. Sahanın uygun büyüklüğe sahip olması,
6. Arazi röliyefinin mümkün olduğu kadar inişli çıkışlı olması,
7. Sahada orman ağaç ve ağaçcıklarından başka, çayır ve tarlaların da bulunması,
8. Ormanın tek türden ve yaşlı ağaçlardan terekkep etmemesi,
9. Saha şeklinin köşesiz ve çembere yakın olması,
10. Umumi yollardan uzak bulunması,
11. Yavruların gizlenebilmesi için sık ağaçcık ve çalı sahalarının mevcut olması icabeder.

Bu şartların birçoğunu gerçekleştiren, sayısı beşe yükselmiş olan av üretme sahalarımız aşağıdaki cetvelde belirtilmiştir:

Baş Md.lüğü	Av üretme yeri	Bağlı olduğu işletme	Faaliyete geçtiği tarih
İstanbul	Belgrad	Bahçeköy	1959
Bursa	Uludağ	Bursa	1962
Bolu	Abant	Bolu	1964
Bolu	Yedigöller	Dirgene	1966
Antalya	Düzlerçamı	Düzlerçamı	1967

İstanbul'da Bahçeköy Örnek Devlet Orman İşletmesine bağlı muhafaza ormanındaki «Belgrad Ormanı Av Üretme Sahası»nın kurulması, 1955 yılında kararlaştırılmış, 1959 yılında da işletmeye açılmıştır. Bu av üretme sahasının Belgrad Ormanında, seçilmesinin tek sebebi turistik bir yer olmasındandır. Bu sahanın, piknik yeri olan Neşet Suyu ve Büyük Bentlere yakın olması sebebiyle, halkın da kolayca görüp, av hayvanları ile yakından ilgilenme imkânı sağlanmış olmaktadır (Resim 1).

Bu av üretme sahası, Bahçeköy Örnek Devlet Orman İşletmesinin Kömürcü Bendi ile Eski Belgrad Köyü arasında kalan 40, 41 ve 42 No.lu bölmeleri içinde 82.8300 hektarlık bir saha üzerinde kurulmuştur. Ku-



Resim 1. Belgrad Ormanı Av Ormanı Av Üretim Sahası Foto: S. Müderrisoğlu)

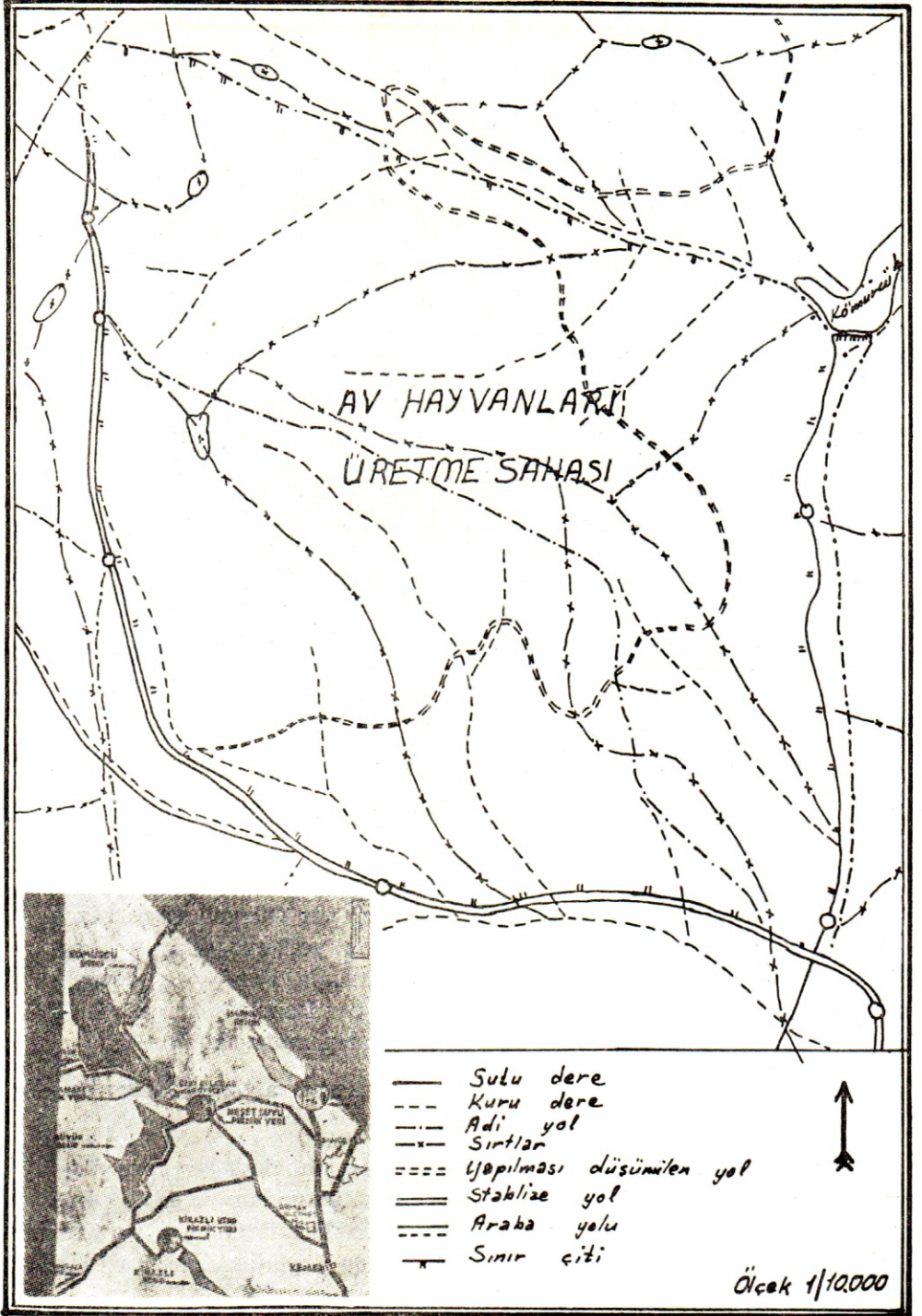
zeydoğu sınırında Kömürcü Bendini besleyen Bozalan deresi mevcut olup, doğu tarafında aynı bendin bir ayağı bulunmaktadır.

Amenajman plânlarına göre:

40 No.lu bölme; Kayınla karışık Meşe, yer yer Gürgen ve Kestane yi havi bozuk kuru karakterindedir. Tohumdan yetişmiş düzgün gençliklerden başka meşcerenin bozuk ve açıklıklarında Funda ve Kocayemişlikler bulunmaktadır. Meşcerede sıklık 0,5 tir. Bozuk korunun % 75 Meşe, % 20 Kayın, % 5 de Kestane ve Gürgenden müteşekkildir.

41 No.lu bölme; yer yer şuceyrat ve açıklıklara rastlanan Meşe baltalığı ile kaplıdır, sıklık derecesi 0,4 tür.

42 No.lu bölme, ekseriyetini Meşe teşkil eden tabakalı bir kuru meşceresi karakterindedir. Meşcerede alt tabakayı tohumdan yetişmiş Meşe gençliği, bazı yerlerinde ise sürgünden meydana gelmiş Gürgen ve Kestane baltalığı teşkil etmektedir. Yer yer Funda topluluklarına rastlanmaktadır.



Şekil 1. Av Üretme Sahasının Krokisi

Bu sahada, av hayvanlarına yem olabilecek bitkiler genellikle şunlardır:

Defne, Yemisgen, Kızılcık, Alıç, Yabani erik, Muşmula, Katırtırnağı, Şerbetçiotu, Gıcır, Düğün çiçeği, Eğrelti, Yabani hanımeli, Epimedium, Galium, Gül v.s. (Şekil 1).

Bu saha aslında Karacanın çoğalmasına çok uygun şartları haiz bulunmaktadır. Ancak İstanbul halkının çok rağbet ettiği Neşet Suyu piknik yerine yakınlığı dolayısıyla ziyaretçilere tanıtmak ve çeşitlilik sağlamak maksadiyle Geyik ve Yabani koyunun beslenmesine müsait şartları haiz olabileceği Fakültemizin ilgili profesörlerinden; Prof. Dr. Abdülğafur Acatay ve Prof. Dr. Savni Huş tarafından tavsiye edilmiştir. Aynı şartlarda burada Sülünün de barınacağı kanaatine varılmıştır.

Sahanın 3520 m uzunluğunda bulunan çevresinin sınırlandırılması işi için 24.865.00 TL. sarfedilmiştir. Sınırlandırılmada şu esas gözönünde bulundurulmuştur. 2,5 m yükseklikteki sınır kazıkları muayyen aralıklarla çakılmış, 1 m yüksekliğe kadar olan yerine iki kazık arasında 5-10 cm ebadında 10 cm aralıkla ağaç parmaklık ve geri kalan 1,5 m lik kısmına da 5-6 sıra düz galvanizli tel çekilmiştir. Babalar, kazık ve parmaklıklar çürümeye karşı Kreozot ile muamele edilmiştir.

Sınırlama işi bittikten sonra bu saha içinde bulunan ve sayıları artırılması düşünülen av hayvanlarına zararlı olan Çakal ve Tilkiler Striknin sulfat, Striknin nitrat (bir tanesi için 100-150 mg kâfi), Bayer firmasının Parathion terkipli Folidol E 605 ile bulunan etlerle imha edildiği Bahçeköy Örnek Orman İşletme Müdürlüğünde mevcut raporda kayıtlı bulunmaktadır. Bu maddeler et yiyenler için zararlı olduklarından Geyik ve Karaca için hiç bir mahzur tevlit etmezler.

Kuruluş masrafları olarak:

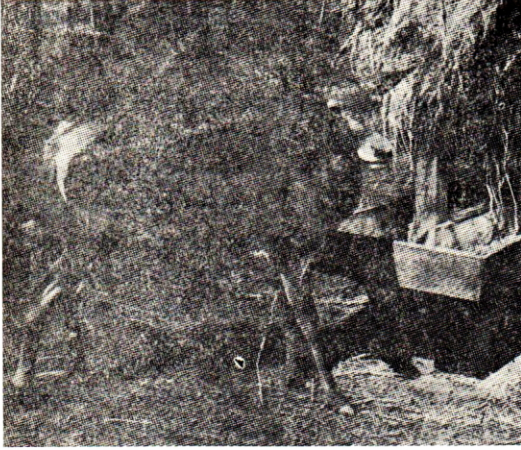
a — Sınır tesisleri	24.86550
b — Bekçi binası	5.76411
c — Samanlık binası	1.36320

Yekûn 31.99281 TL.

sarfiyat yapmıştır.

Çevrilen sahada altısı dişi, biri erkek olan yedi Karaca kalmıştır. 1958 de Atatürk Çiftliğinden 2 adet 400 liradan Geyik, 4 adet 300 liradan Geyik yavrusu alınmıştır. Beyşehir Orman İşletmesinden gönderilen 2 erkek 1 i dişi Dağ keçisinden biri kaçmış, biri ölmüş ve birinde akibeti bilinmemektedir (Resim 2,3).

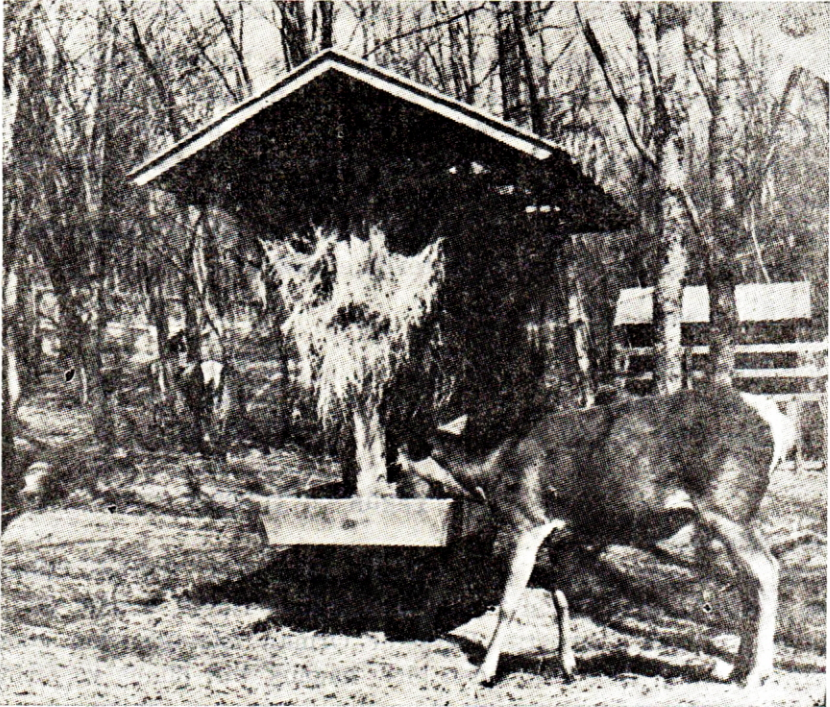
6.6.1963 te Yugoslavya Baş Konsolusu Mihailo R. Popoviç Av üretme sahasının tesisini öğrenince, Bahçeköy İşletmesine 125 sülün yumurtasını 3.6.1963 tarihli sıhhat belgesiyle birlikte hediye etmiştir. Bunların



Resim 2. Av üretme Yerinde Geyik
(Foto: S. Müderrisoğlu)

100 tanesi Adi sülünlere 25 tanesi Altuni sülünlere aittir. Adi sülün yumurtalarından biri kırılmıştır. Bunlardan ve Altuni sülün yumurtalarından birer tane numune olarak Fakülteye sunulmuştur. Geri kalan 122 yumurtadan 4 ü şüpheli bulunmuş 118 tanesi 99 F. suhnet derecesinde ve % 85-90 rutubette çalışan kuluçka makinesine gönderilmiştir.

23.2.1966 da Amasya Orman Başmüdürlüğünden gönderilen 31 keklikten, muhte-



Resim 3. Av Üretme Yerinde Geyik Yemliği
(Foto: S. Müderrisoğlu)

telif aralıklarla ölen 10 adedinin bazısında 5.4.1966 yapılan otopsi ve bakterioloji muayenelerinde Colibacilloicis tesbit edilmiştir.

1966 da sahada yapılan sayıma göre:

Av hayvanlarının cinsi	adedi	yaşı
Erkek Geyik (Cervus elaphus)	2	5
« « « «	2	2
« « « «	3	1
Dişi Geyik (Cervus elaphus)	1	6
« « « «	2	5
« « « «	2	4
« « « «	3	3
« «	2	2

Geyiklerin toplam adedi 17

Av hayvanlarının cinsi	adedi	yaşı
Erkek Altuni Sülün (Thaumalia picta)	1	2
Dişi Altuni Sülün (Thaumalia picta)	1	2
Erkek Yerli Sülün (Phasianus colchicus colchicus)	1	2
Dişi Yerli Sülün (Phasianus colchicus colchicus)	1	2
Erkek «Av Sülünü» melez sülün (Phasianus colchicus)	6	2
Dişi «Av Sülünü» melez sülün (Phasianus colchicus)	3	2
Erkek «Av Sülünü» melez sülün (Phasianus colchicus)	4	1
Dişi «Av Sülünü» melez sülün (Phasianus colchicus)	5	1

Sülünlerin toplam adedi 22

Karacaların toplam adedi 60 tır (Resim 4,5). Az miktarda da Keklik tesbit edilmiştir.



Resim 4. Av Üretme Yerinde Sülün Kafesi
(Foto: S. Müderrisoğlu)



Resim 5. Av Üretme Yerinde «Av Sülünü» melez sülün.

(Phasianus colchicus)

(Foto: S. Müderrisoğlu)

1966 yılının ağustos ayı sonuna kadar yapılan masraflar.

Cinsi	Lira
Sınır tesisleri	24.865.50
Bekçi binası	5.764.11
Samanlık binası	2.863.20
Tesislerin bakımı	11.820.98
Hayvanların iâşesi	20.742.80
Kümes	2.850.00
1 adet Geyik	800.00
1 « «	120.00
4 « « yavrusu	1.200.00
4 « Sülün	400.00
10 « ayaklı yemlik	250.00
3 « Karaca için yemlik	600.00
1 « Geyik « «	150.00
1 « Tuzak	1.500.00
1 « Gözetleme kulesi	300.00
Yekûn 74.226.59	
1967 19.001.00	
93.227.59	

Orman Genel Müdürlüğü'nün 14.12.1965 tarih ve 6001-18-3399 sayılı emriyle Milli Parklar ve Avcılık Şubesi Müdürlüğünde görevli Orman Yüksek Mühendisi Nihat Turan ve Bahçeköy Örnek Orman İşletmesi Müdürlüğü tarafından av üretme sahasında yapılan incelemeler neticesinde entansif bir yemleme şekli gösteren protokol hazırlanmıştır. Belgrad Av Üretme sahasında besleme işi bu protokol esas alınarak yapılmaktadır. Buna göre:

1—60 adet Karacanın beslenmesi için yem bedeli:

Hayvan başına günde 0,250 kgr. yulaf, mısır kırması karışığı 0,250 kgr. kepek ile halledilerek.

Kepek	$0,250 \times 0,60 \times 60 \times 60 = 540.00$
Mısır kırmacı	$0,125 \times 1,25 \times 60 \times 60 = 562.50$
Yulaf kırmacı	$0,125 \times 0,80 \times 60 \times 60 = 360.00$
	<hr/> 1462.50

Sulu yem olarak patates bulunmadığından hayvan başına günde 1 kg lahana, kereviz ve havuç verilecektir.

Lahana, Kereviz, Havuç $1 \times 0,40 \times 60 \times 60 = 1440.00$

Kuru yem olarak kuru yonca bulunmadığından hayvan başına 1/2 kg kuru ot kullanılır.

$0,500 \times 0,32 \times 60 \times 60 = 576.00$

2—20 adet Geyiğin beslenmesi için yem bedeli,

Besi yemi olarak hayvan başına günde 1 kgr. yulaf, mısır kırmacı karışımı 0,500 kgr. kepeklerle karıştırılır.

Kepek	$0,500 \times 0,60 \times 20 \times 60 = 360.00$
Mısır kırmacı	$0,500 \times 1,25 \times 20 \times 60 = 750.00$
Yulaf kırmacı	$0,500 \times 0,80 \times 20 \times 60 = 480.00$
	<hr/> 1590.00

Sulu yem olarak hayvan başına günde 3 kgr. lahana, kereviz, havuç verilir.

Lahana, kereviz, havuç $3 \times 0,40 \times 20 \times 60 = 1440.00$

Kuru yem olarak kuru yonca bulunmadığından kuru ot hayvan başına günde 1 kgr. verilir.

$1 \times 0,32 \times 20 \times 60 = 384.00$

3—20 adet Sülünün beslenmesi:

Sülünlere yem olarak hayvan başına 0,200 kgr. buğday, mısır verilir.

Buğday, mısır $0,200 \times 1,20 \times 20 \times 60 = 288.00$

4 — Geyik ve Karacalar için kaya tuzu ihtiyacı:

$1.00 \times 0,20 = 20,00$

Kaya tuzu

Umumi yekûn 7200.00 TL.

Günlük olarak tesbit edilen miktarlar sabah ve akşam olmak üzere iki öğünde verilmektedir. Suni yem kullanıldığı taktirde ikişer günlük münavebeler takip edilir. Yem miktarları kışın yaza nazaran daha fazla tesbit edilir.

Sahada 5-6 tane hayvanların tuz ihtiyacını sağlayan tuzluk, 3 tane Karaca, 4 tane Geyik yemliği mevcuttur. Bunlar sahanın muhtelif yerlerine dağıtılmıştır (Resim 6,7,8).



Resim 6. Tuzluklar



Resim 7. Tuzlukta Geyik

(Foto S. Müderrisoğlu)

Hayvanların beslenmesi ve diğer işlere bakan yevmiyeli bir bekçi vardır. Bekçinin diğer işlerinden biride gözlem cetvelini günününe doldurmaktır. Bu cetvellerden faydalanılarak üç aylık faaliyet raporları tanzim edilmektedir (Tablo 1 ve 11 örnek olarak verilmiştir).

Tablo 1

.....Sahası
Günlük gözlem cetveli196

	Günler	Hava				Zararlar					Görül. hayvan adedi				Görüldüğü yer				Mevki	
		Yağmurlu	K. yağışlı	Donlugün.	K. ört.gün.	Kurt	Çakal	Tilki	Kartal	Diğer	Tavşan	Erkek	Dişi	Yavru	Saat	Çayır	Çalı	Orman		Açıklık
1																				
2																				
3																				
...																				
31																				

Not:

Tablo 11

Av üretme sahası üç aylık faaliyet raporu

Yağışlı günler		Saha durumu		Zararlılarla mücadele öldürülen hayvan adedi							Giderler			
Kar	Yağmur	Karlı	Donlu	Kurt	Tilki	Kartal	Diğer	Tavşan	Çakal	Yemleme	Bakım ve koruma	Onarım	Yeni tesis	

Tarih

Tanzim eden

Üç aylık faaliyet raporunda; gözlem cetvelindeki ilgili sütunların yekûnları yapılarak rakamlar kaydedilir. Giderlerde ilgili sütuna rakamlarla yazılır.



Resim 8. Av Üretme Yerinde Dana Yemliđi

(Foto: S. Müderrisođlu)

Av üretme sahası hakkında Orman Genel Müdürlüğü Avcılık ve Av Hayvanları Amenajman Şubesinin ve ilgili teknik elemanların ileri için teklif ettikleri hususlar:

1. Saha sınırlarının daha da genişletilmesi arzu edilmektedir. Halen 60 adet olan Karacalar için gelecekte, mevcut saha kâfi gelmeyecektir. Çünkü esasında bir Karacanın serbest ve en iyi yaşama şartlarına sahip olabilmesi için 9 hektarlık bir sahaya ihtiyacı vardır. Bu 60 Karaca için hesab edilirse 82.8300 hektarlık Belgrad av üretme sahasının ilerde sadece Karaca için bile dar geleceđi görülür. Diđer mevcut hayvanlar da nazarı itibare alınırca bu sahanın genişletilmesinin zaruri olduđu sonucuna varılır. Aynı zamanda sınır çitinin sık sık kontrol edilip lüzumlu yerlerde tamir edilmesi gerekmektedir.

2. Bir tane olan gözetleme kulesi sayısının artırılarak, hayvanların daima ve tamamının kontrol altında tutulması fikri ileri sürülmektedir (Resim 9).

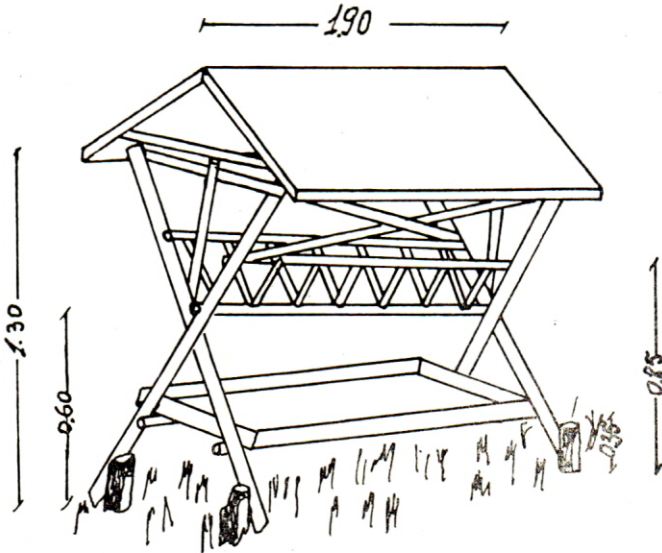
3. Yemliklerin şekildeki gibi verilen ebadlarda yapılması ve sayısının artırılması düşünölmektedir (Şekil 2).



Resim 9. Gözetleme Kulesi (Foto: S. M.)

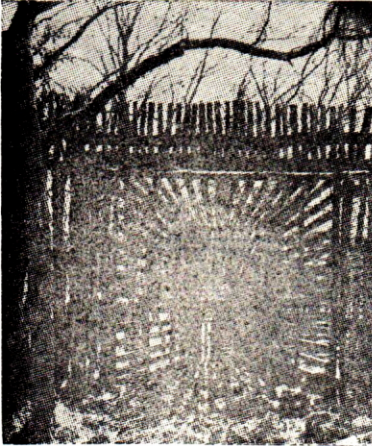
4. Sülünler alt tabakada ağaçcıkların ve boy veren otların bulunduğu güneş alan, rutubetli olmayan yerlerde hayatîyetlerini daha iyi devam ettirdiklerine göre, bunlar için hiçte elverişli olmayan kafeslerinin yerinden kaldırılıp Sülünler için özel yerlerin yapılması arzu edilmektedir.

5. Belgrad av üretme sahası memleketimizde ilk defa gerçek bir örnek olarak ve diğer av üretme sahalarına hayvan temin etmek amacıyla kurulmuştur. Böylece av üretme sahalarından av hayvanlarının temin edilmesi, hayvanların hem muayenesini sağlamış ve hem de iç üreme sebebiyle dejenere olmalarını önlemiş olacaktır.



Şekil 2. Yemlik modeli (Huş'a göre)

Fakat bu yerlerden bazı hayvanların tutulup nakledilmesi zor olduğundan yukarda belirtilen husus tamamen yerine getirilememiştir. Sadece Bursa'ya 13.8.1963 te üç geyik gönderilebilmiştir. Hayvanların tutulması işi için 1965 te yapılan büyük tuzak kâfi gelmemektedir (Resim 10,a,b).



Resim 10. Av Üretme Yerinde

Geyik, Karaca Tuzakı

a. Dıştan görünüşü

b. İçten görünüşü

(Foto: S. Müderrisoğlu)

Tuzak yerlerinin artırılması, naylon ağlar ve kimyasal uyuşturucu maddelerin özel bir silah ile hayvana isabet ettirilmesi, hayvanların yakalanmasını mümkün kılacaktır. Ancak bu hususta silah kullanılması doğru görülmemektedir. Yukarda belirtilen naylon ağlar şu ebatlarda olabilir:

Örgü karelerinin ebadı,	0,05 m
Ağ genişliği,	3.00 m
Ağ uzunluğu,	50.00 m

Ağın üç metrelik genişliği, daha sağlam olması için beş kalın naylon iple 0.75 m genişlikteki kısımlara ayrılmalıdır.

6. Sahada gıda durumunu kalite ve kantite bakımından yükseltmek için ve ayrıca kış ihtiyacı kuru otu temin etmek bakımından sahada beş metre genişlikte, dört kilometre uzunluktaki şeritlerin tesis edilerek çayır otu, lupine ve korunga ekilmesi tavsiye edilmektedir. Bu şeritlerin hayvanların sayımı ve kontrolünde de faydalı olacağı sınımlanmaktadır.

7. Silvikültür yönünden düşünülen tedbirler hayvanların yaşama şartlarını kolaylaştıracak nitelikte olup aşağıdaki hususları ihtiva edebilirler:

a. Ağaçların yemlik tohum vermelerine ve sahadaki ağaçların kalitelerinin yükseltilmesine çalışılmalı; bu mak-

satla, mevcut ağaçların iyi bir bakım ve aralamaya tabi tutulmaları gerekir.

b. Av hayvanlarının bilhassa yavrulayacakları zaman gizlenebilmelerini sağlamak üzere sahada bazı sıklıkların ihdasına çalışılmalıdır.

c. Av hayvanlarının tabii yemlenmeden faydalanmaları için av üretme sahasında özel bir durum olarak, alt meşceredeki ağaçcık ve şuceyratın himayesine yer verilebilir.

d. Muayyen sahalarda (bozuk Kestane topluluklarında) traşlama kesimi tatbik ederek ağaçların sürgün vermelerini sağlamak, etrafını bir müddet çitle çevirip sonradan hayvanlara açmanın başarılı olabileceği düşünülmektedir.

8. Av üretme yerinde sahanın bakımı için, tecrübeli ve av hayvanlarına karşı özel sevgisi olan teknik elemanların çalıştırılmasının çok daha iyi sonuç vereceği muhakkaktır.

SONUÇ

Memleketimizde de av hayvanlarının üretilmesi ve korunması konusuna ilgili resmi organlar tarafından önem verildiği, memnuniyetle müşahade edilmektedir. Konunun ilmi ve teknik yönleriyle geliştirilmesi bakımından gösterilen bu ilginin ilerisi için büyük bir ümit kaynağı olduğuna şüphe yoktur.

LİTERATÜR

- Acatay, A.G. ve Huş, S. : Uludağ'da tesis edilecek üretim sahası hakkında tetkik ve teklifler. Or.Fak.Dergisi, Cilt: 4, Sayı: 1, Seri: B, 1954.
- Acatay, A.G. ve Huş, S. : 30.6.1954 tarihli rapordan.
- Acatay, A.G. ve Huş, S. : 22.8.1963 tarihli rapordan.
- Huş, S. : Av hayvanları ve Avcılık, 1967.
- Huş, S. : Sülün yetiştirilmesi ve korunması. Or. Fak. Dergisi, Cilt: XVII, Sayı: 1, Seri: B, 1967.
- Milovan, Z. : Skupština mećunarodnog lovaćkog savyeta, L.V. 1959, Yugoslavya.
- Sviyatić, B. : Urecenje Őumskih Lovišta. Őumarstvo. Br: 8-9, God: 1956, Beograd.
- Turan, N. : Batı Almanya'da Av Amenajmanı ve Organizasyonu Konusunda İncelemeler. Or. Genel Md. Teknik Haberler Bülteni. Sayı: 17, Yıl: 5-1966.
- Turan, N. : Av-Rezerve Sahaları. Orman ve Av Dergisi, Sayı: II, Yıl: 28-1966.