

SERİ
SERIES
SERIE
SÉRIE

A

CİLT
VOLUME
BAND
TOME

55

SAYI
NUMBER
HEFT
FASCICULE

2

2005

İSTANBUL ÜNİVERSİTESİ
ORMAN FAKÜLTESİ
D E R G İ S İ

REVIEW OF THE FACULTY OF FORESTRY,
UNIVERSITY OF ISTANBUL

ZEITSCHRIFT DER FORSTLICHEN FAKULTÄT
DER UNIVERSITÄT ISTANBUL

REVUE DE LA FACULTÉ FORESTIÈRE
DE L'UNIVERSITÉ D'ISTANBUL



TARİHİ KENTSEL MEKANLARI KORUMA OLGUSUNUN TURİZME ETKİLERİ VE SULTANAHMET ÇEVRESİ İÇİN BİR ÖNERİ

Y. Doç. Dr. Sanem ÇINAR¹⁾
Ar. Gör. Nilüfer KART¹⁾

Kısa Özet

Tarihi kentsel mekanlar, üzerinde yaşamış ve yaşamakta olan toplumların, sosyal, ekonomik ve kültürel düzeylerini yansıtan; geçmişe dair izlerini, sonraki kuşaklara aktaran kültür varlıklarıdır. Bu bağlamda tarihi kentsel mekanları koruma olgusu, kentin kültürel kimliğinin, mekansal kalitenin korunması ve sürdürülebilirliğin sağlanması gerekliliğini gündeme getirmektedir.

Bu çabaların sonucunda, mekan ve yaşam kalitesinin artması, aynı zamanda turist memnuniyetinin maksimizasyonu ve birtakım özelliklerin turistik ürün haline gelmesi ile hem yerel halk hem de ziyaretçiler için yarar sağlayacaktır. Böylece koruma olgusu turizme de olumlu etkiler yapacaktır.

Bu araştırma kapsamında konu, Sultanahmet ve çevresi için irdelenmiş ve öneriler getirilmeye çalışılmıştır.

Anahtar Kelimeler: Kentsel mekanlar, Koruma, Turizm

1.GİRİŞ

Planlı veya plansız büyüme süreçleri içinde kentlerin görünümleri değişmekte, çoğu zaman da bu süreç kentsel tarihi mekanların kimliklerini kaybetmesine neden olmaktadır. Bu değerlerin korunması, düzenlenmesi, işlevsellik kazandırılarak canlandırılmaları ve dolayısıyla da turizm endüstrisine katkı sağlaması en başta gelen görevlerden biri olmalıdır.

Özellikle kentleşme olgusunun aşırı düzeylere ulaştığı İstanbul Metropolü'nde birçok tarihi kentsel doku tahrip olmuş ve olmaya devam etmektedir. Yapılan tüm imar planları ve koruma planları, elde edilmiş süreçleri ve biçimleri açısından yetersiz kalmaktadır. Birçokları ise politik sebeplerle askıya alınmakta veya uygulama dışı bırakılmaktadır. Asıl önemli nokta karar vericilerin İstanbul'un tarihi bir kent olduğu olgusunu ve bu kenti baştan yaratmanın mümkün olamayacağını kavramalarıdır. Bu çalışmada, İstanbul Metropolü'ndeki önemli tarihi mekanlardan biri olan Sultanahmet ve çevresi, turizmin yeri, turizm gelişim çalışmaları, koruma politikaları çerçevesinde peyzaj mimarlığı disiplini açısından irdelenmiştir.

¹⁾ İ.Ü. Orman Fakültesi Peyzaj Planlama ve Tasarım Anabilim Dalı

1.1 Koruma Politikaları

Kentsel anlamda koruma, kent bilimleri sözlüğünde, kentlerin belli kesimlerinde yer alan tarihsel ve mimari değerleri yüksek yapıtların, anıtların ve doğal güzelliklerin kentte bugün yaşayanlar gibi gelecek kuşaklarında yararlanması için rehabilite edilmesi ve her türlü vandalistik eylemler karşısında güvence altına alınması şeklindedir.

Koruma, toplumların kültürel gelişimleri neticesinde meydana gelen bir olgudur. Şüphesiz tek başına kültürel gelişim yeterli değildir. Ekonomik ve sosyal gelişim de korumayı tamamlayan etkenlerdendir. Korumada amaç; kentsel öğelerin yaşam sürelerinin var olan olanaklarla sürdürülebilmesidir.

Dünya'daki koruma anlayışına bakıldığında, gittikçe artan bir ilgi ve bilinç göze çarpmaktadır. Koruma, sadece yapı ölçeğinde ele alınmayıp, koruma amaçlı imar planlarıyla da tarihi çevrenin korunmasına yönelik planlı bir yapılanmaya gidilmiştir. Türkiye'de ise koruma anlayışı, bugün bile istenilen düzeye ulaşmamış ve eski eser tahribi, yıkımı ve tarihi çevrelere olan zarar hiçbir zaman etkin olarak önlenememiştir.

Tarihi çevre korumanın başta gelen sorunlarından biri, değişen dünya ve yaşam koşullarına karşı tarihi sürekliliğin sağlanamamasıdır. Birçok ülkede olduğu gibi, bugün ülkemizde de yoğun yapılaşma ile kentsel ve kırsal çevrenin kimliksizleşme sorunu tartışılmaktadır. İkincil bir sorun ise bakım ve onarım için gerekli teknik ve maddi desteğin bulunamamasıdır.

Tarihi çevreyi korumada amaç, bu çevredeki kent dokularının ve kültür miraslarının korunarak gelecek kuşaklara aktarılmasını sağlamaktır. Bugün geçerli olan görüş bu çevrelerin olduğu gibi dondurulması değil, planlama ve düzenleme çalışmalarıyla kentsel ölçekte restorasyon ve rehabilitasyon çalışmaları yapılarak işlevsellik kazandırılmasıdır. Ancak yapılacak olan tüm restorasyon ve rehabilitasyon çalışmaları kent kültürü ile uyumlu olmalı ve bu mirasların çağdaş yaşama adaptasyonu sağlanmalıdır. Bu mekanların yaşayan mekanlar olarak düzenlenmesi Koruma Amaçlı İmar Planları ile gerçekleştirilmelidir. Koruma planlarından beklenen, çevrenin tarihsel, arkeolojik, mimari, doğal ve fonksiyonel değerlerini koruyarak, çağdaş koşullara uygun gelişimini sağlayacak kararların belirlenmesi ve bu kararlar doğrultusunda ayrıntılı düzenleme planları geliştirilmesidir. Bunlar yapılırken dikkat edilmesi gereken hususlar, geçmiş ile geleceğin bütünlük sağlayacağı, tarihi çevrenin estetik ve görsel değerlerinin ortaya çıkacağı, özelliğini kaybetmeden tarihi çevrede işlev kazanan ve yaşayan tarihi dokunun yaratılması dolayısıyla koruma olgusunun gerekliliğidir.

Koruma planlamasında, hedeflerin belirlenmesi kentin sahip olduğu değerlere göre farklılaşmakla beraber temel bazı unsurlar da içermektedir. Bunlar ;

- Planlama alanı içindeki tarihi kent parçalarının ait olduğu kent bütünü içinde geçmişten getirdikleriyle beraber değerlendirilmesinin sağlanması,
- Kentin gelişme süreci içinde sahip olduğu fonksiyonlarla bütünleştirilerek bugünün şartlarına uygun altyapı ve diğer donatıların standart değerlerine ulaştırılarak doku özelliklerinin ve çevre değerlerinin yaşatılmasının sağlanması,
- Tarihi kent parçalarının, muhafaza edilerek korunmasının sağlanması için imar planı kararlarıyla bütünleştirilerek kentin gelişme bölgelerinin belirlenmesi,

olarak sayılabilir (ÇUBUK 1998).

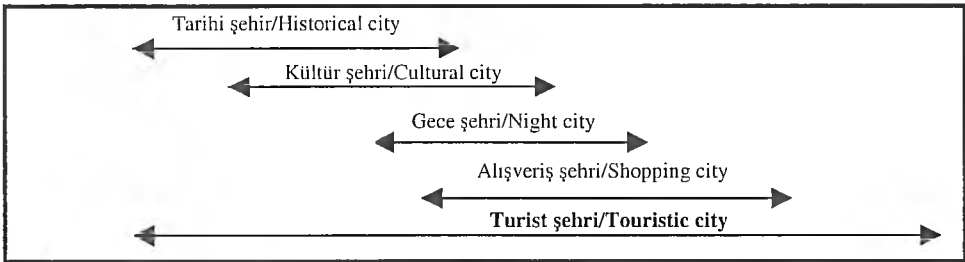
Kent kimliğine tarihsel süreç içinde süreklilik kazandırılması ve gelişme eğimleri ile bütünleştirilmesi amacıyla yapılan koruma planları, planlama süreci içinde makro ölçekten yapı

ölçeğine kadar olmalıdır. Yani, ülke ve bölge düzeyinde arazi kullanım çalışmalarının yapılarak koruma alanlarının belirlenmesi, alt ölçekteki plan süreçlerinin gerçekleştirilmesini kolaylaştıracaktır.

1.2 Turizm – Turizmde Gelişme Potansiyeli

Turizm, kentsel ve kırsal alanlarda tarihi, kültürel ve doğal çevrenin korunması koşuluna bağlı olarak gelişim göstermektedir. Dünya ölçeğinde, uluslararası turizm taleplerindeki değişimlerin izlenmesi ve talepleri yönlendirecek türünlerin sunulması ile başlayan planlama, ülke ölçeğinde turizm potansiyeline sahip ve turizm gelişimi için uygun bölge ve alanların saptanması ile, yerel ölçekte turizm aktivitelerinin mekandaki dağılımı, alan tahsisleri ve yapılaşmaya kadar inmektedir. Mekanı biçimlendirmeyle birlikte turizmin geliştiği bölgede toplumsal gelişme ile bütünleşme, tarihi, kültürel ve doğal çevre değerlerini koruma ve geliştirme ve diğer sektörlerde yarattığı canlanma planlamanın önemli içeriklerini oluşturmaktadır (GEZİCİ 1997).

Kentler birçok çekiciliği bir arada sunması ve çok çeşitli ulaşım ağları ile (hava, kara, deniz ve demiryolları) ile turistleri istedikleri noktalara ulaştırabilmesi sebebiyle önemli turizm kaynaklarıdır. Bir turist kenti: tarihi kent, kültür kenti, gece hayatı kenti, alışveriş kenti gibi işlev gruplarını içeriyorsa turizm gelişme gösterecektir (PAGE 1995) (Şekil 1).



Şekil 1: Turistik kentteki kullanım (BURTENSHAW ve ark 1991)

Figure 1: Usage in touristic city

Başarılı bir kentsel turizm gelişimi için temel koşullar şu şekilde sayılabilir (BERG ve ark 1995);

- Kentin çekici bir imajı olmalıdır, kentler ziyaretçilerini orada iyi vakit geçireceklerine inandırmalıdır. İmaj çok önemlidir ve sonradan değiştirmek zordur.
- Kent, kolay erişim ve kaliteli ürün sunabileceğinden emin olmalıdır. Kentlerin orijinalliği çok önemlidir.
- Turizm gelişimi sürdürülebilir olmalıdır.

Law (1993)'e göre ise, bir kenti çekici yapan ve ziyaretçilerin gitmesini belirleyen dört temel amaç; özgünlük ve ilginçlik, eğlence olanakları, kültürel çekicilikler ve kentin genel görünümü, yiyecek ve konaklama olanaklarıdır. Alışveriş ve eğlence hayatının canlılığı, özgün mimari ve tarihi doku, özgün ve şık oteller ve restoranlar olarak açıklanabilir.

1.3 Koruma ve Turizme Etkisi

Kent merkezleri, her zaman üst ve altyapı sorunlarının yer aldığı, donatının ve kullanımın yoğun olduğu, dolayısıyla mekansal değişim için en elverişli olan alanlardır. Bu değişimler, yeşil dokunun yok edilmesi, tarihi çevrelerin özelliklerinin kaybedilmesi (Şekil 2), kültürel kimliğin

kaybı şeklinde oluyorsa bu anlayış geçmişin izlerini silerek, kenti çağdaş gelecekten yoksun bırakacaktır. Özellikle yeşil dokunun yaşatılması, kentin içindeki kültürel birikimi boyutlandırması, ayrıntılarının algılanması ve bütünlü ilişkisi kurulması için şarttır.



Şekil 2: Sultanahmet bölgesinde terk edilmiş tarihi evler

Figure 2: Abandoned historical houses in Sultanahmet region

Güntümüzde kente göçerliğe ve nüfus artışına, üretim ve tüketimin yaygınlaşmasına paralel olarak turizm, ticaretten sonra gelen ve belki de en iyi işleyen evrensel bir mekanizmadır. Bilimsel toplantılardan sanat festivaline, uluslararası sergilerden ticaret fuarlarına, olimpiyattan siyasi toplantılara kadar her türlü etkinlik giderek turizmin kapsamına girmektedir (KUBAN 1993). Bu yoğunluktaki turizmin yanında tarihi çevreyi koruma olgusunun güçsüz kalabileceği söylenebilir. Çünkü turizm ve çevre korumanın birbirine paralel olduğu kadar tam anlamıyla zıt ilişkilerinin olduğu da görülmektedir. Turizmin doğa, tarih, arkeoloji vb. sayesinde varolmasına zıt olarak zamanla turizm olgusunun baskısı, (turist sayısı, turist otobüsleri vb.) tarihi ve doğal çevreye her geçen gün zarar vermekte, doğal dokunun zedelenmesine, kültürel dokunun yozlaşmasına ve köhneleşmesine neden olabilmektedir. Turizmde araç olarak algılanılanların, yani kültür ve birikimin, aslında amaç olduğu görülmelidir (SÖZEN 1993).

ÖZGÜÇ (2003)'e göre, Koruma ve turizmin bir arada yürütülmesi için strateji belirlenmesinde üç temel nokta ileri sürülmüştür. Bunlar;

- Mevcut dokunun korunması,
- Mevcut turizm olanaklarının daha iyi kullanılabilmesi için geliştirme siyasetlerinden çok, düzenlemenin benimsenmesi,
- Ziyaretçi sayılarına sınırlar getirilmesidir.

Geleneksel biçimi korumakla birlikte, yapıların yeni turistik amaçlara uygun olarak değiştirilmeleri de turizm endüstrisine bir başka şekilde doğrudan katkı sağlamaktadır (örneğin, İstanbul-Soğukçeşme Sokağı) (Şekil 3). Tarihsel kaynaklar, bir ülkenin önceki nesillerden kendisine miras kalan binalar, eski anıtlar ve başka çeşitli maddi varlıklardır. Bununla birlikte tarihsel turizm, yakın zamanlarda tarihsel ve kültürel geçmişten günümüze aktarılan kaynaklara dayanan miras turizminin önemli bir parçasıdır. Miras turizminde koruma-saklama kaygısı ile kullanma-kullanarak yaşatma güdüsü karşı karşıyadır (ÖZGÜÇ 2003). Bu iki olgunun kentsel tarihi mekanlarda birlikte kombine edilerek, korumanın turizme olumlu etkiler sağlayacağı düşünülmelidir.



Şekil 3: Restore edilerek turizme kazandırılan Soğukçeşme Sokağı
Figure 3: Soğukçeşme Street which restored for touristic usage

2. MATERYAL VE METOD

Bu araştırmada, koruma kavramı, koruma plan ve politikaları, turizm kavramı ve turizm ve korumanın etkileşimi incelenmiştir. Çalışmanın amacı, sözkonusu bilgilerin Sultanahmet ve çevresine uyarlanarak, bu son derece önemli bölgenin korunma gerekliliğinin ve bunun turizme etkisinin ortaya konmasıdır.

Araştırma alanı olarak Sultanahmet ve çevresinin seçilmesinde, tarih içerisinde olduğu gibi günümüzde de aynı işlevsel önemi taşıması, tarihi, kültürel ve doğal karakterinin korunma gerekliliği ve bu önemli alanın turizmden olumlu ve de olumsuz etkilenmesinin ele alınma zorunluluğu etken olmuştur. Araştırma yönteminin belirlenmesinde, bu konuda çalışmalar yapan SÖZEN (1993), KUBAN (1993), PAGE (1995), ÇUBUK (1998) 'ten yararlanılmıştır. Bu çalışmada ayrıca 2003 İstanbul Tarihi Yarımada Koruma İmar Planı ve Raporu ile 1/5000 İstanbul Nazım İmar Plan Raporu'ndan yararlanılmıştır.

Öncelikle Sultanahmet ve çevresinin tarihsel süreç içerisindeki konumu incelenmiş, Sultanahmet'e bu tarihi karakteri kazandıran yapıların ve mekanın değişimi ve bu değişime neden olan faktörler ve turizme etkisi saptanmıştır. Bu amaçla alanın çeşitli yerlerinden fotoğraflar çekilmiş, değişik dönemlerden elde edilen fotoğrafların da sunulmasıyla özellikle meydanın geçmişten günümüze geçirdiği değişimler üzerine çeşitli görsel saptamalar yapılmıştır. Elde edilen veriler ve bulguların ışığında, araştırma alanına ilişkin çözüm önerileri oluşturulan çizimlerle somutlaştırılmaya çalışılmıştır.

3. BULGULAR

3.1 Araştırma Alanının Konumu

Sultanahmet, kentin eski yerleşim bölgesinde, Tarihi Yarımada içerisinde, Sultanahmet Külliyesi'nin bulunduğu alanı çevreleyen semttir. Aynı zamanda Eminönü İlçesi'ne bağlı olan Sultanahmet Seme, kuzeyde Ayasofya Meydanı ve Divanyolu Caddesi, batıda Binbirdirek Mahallesi, güneybatıda Kadırga ve Küçük Ayasofya Seme, güneyde Cankurtaran Seme ile

sınırlanmaktadır. Sultanahmet Camii'nin batısında kalan ve Divanyolu Caddesi'ne açılan uzun yeşil alan bugünkü adıyla Sultanahmet Meydanı ve Parkı'dır.

3.2 Bölgenin Tarihsel Süreç İçinde Mekansal Değişimi

Roma İmparatoru Septimus Severius tarafından 196 yılında inşasına başlanılan Sultanahmet Meydanı, Bizans devrinde at ve araba yarışlarının yapıldığı bir hipodrom olarak kullanılmıştır. Büyük Constantin tarafından tamamlanan hipodrom asıl üslup ve zenginliğine bu dönemde kavuşmuştur (DEMİR 1998).

Bizans döneminde Eski Mısır, Eski Yunan, Roma ve Bizans anıtlarını içeren Sultanahmet, Osmanlılar zamanında yapılan Türk-İslam eserleriyle Akdeniz uygarlıkları havzasının en ilginç açık mekanı özelliğini kazanmıştır (SAKAOĞLU 1973).

Fatih Sultan Mehmet'in İstanbul'u fethiyle birlikte Türkler burada atlarını koşturup, cirit oynadıkları için buraya daha sonra At Meydanı adı verilmiştir. 1509 tarihindeki "Küçük Kıyamet" adı verilen depremde evsiz kalanların burada barındıkları, Latin yağması ile buranın tahrip gördüğü bilinmektedir. 1863'te ilk Osmanlı Fuarı "Umum-i Osmani" açılmış ve daha sonra da burası Sultanahmet Meydanı adını alarak park olarak düzenlenmiştir (Şekil 4). Birçok tarihi yapıyı tahrip ederek inşaa edilen yeni yapılar (1919 yıllarında cezaevi, ardından çeşitli okullar ve hayvan hastanesi gibi yapılar ve 1950'li yıllarda da Adliye Sarayı), çevreyi olumsuz yönde etkileyen kullanımlar, yoğun araç trafiği gibi etmenler bölgenin tarihsel kimliğinin bozulmasına neden olmuştur. Arkeoloji Müzesi'nin yapılması, Aya İrini'nin Askeri Müze'ye ve Ayasofya'nın müzeye dönüştürülmesiyle ve Yerebatan Sarnıcı'nın ziyarete açılmasıyla turizm ağırlıklı bölge kimliğine bürünmeye başlamıştır (SAKAOĞLU 1973). Ancak kullanım biçimi içler acısı olmakla birlikte, koruma adı altında bir sahihsizlik egemenliği söz konusu olmuştur (GÜRSEL 1997). Tüm bunlara rağmen bu alanın Türkiye'nin en önemli turizm noktası olduğu yapılan anketlerle ortaya çıkmıştır. 1978 yılında Turizm Bankası'nın İstanbul Planlama Bürosu tarafından yapılan araştırma projesi çok zor koşullarda hayata geçirilmiş ve Sultanahmet bugünkü halini almıştır.

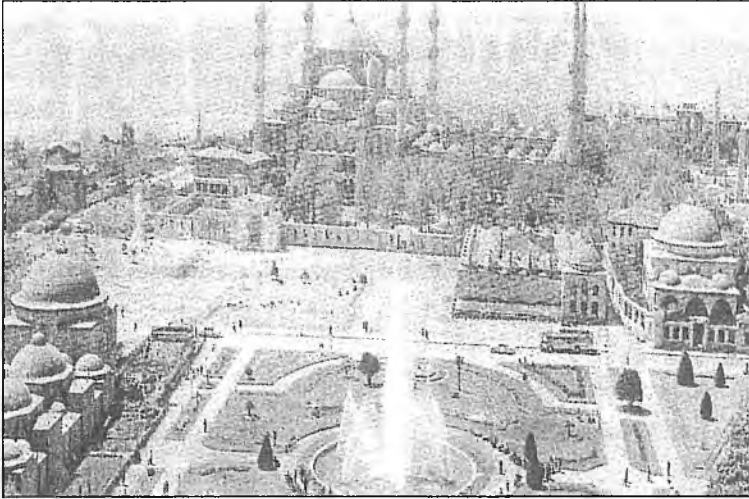
Bu proje yapılmadan önce turizm hizmeti adı altında çevredeki tüm alanlar otopark olarak kullanılıyor ve turistlere bu tarihi çevrede özgürce yaya olarak dolaşma şansı tanınıyordu. Bu projede amaç, esas olarak, müzelerin ziyaret saatleri dışında tüm canlılığını yitiren bu alanın kültürel ve turistik faaliyetlerle canlandırılması için gerekli düzenlemeleri yapmak, taşittan arındırılmış bir çevrede, insanların yaya olarak dolaşmalarına ve bu eşsiz anıtları rahatça algılamalarına olanak sağlanması olmuştur. Bunun yanında mevcut eski yapılara yeni ve alanın niteliklerine uygun işlevler vermek, fiziksel tahribata uğramış tarihi yapı ve mekanların eski konumuna dönüşmesi sağlanmak istenmiştir (GÜRSEL 1993).



Şekil 4: 19.yy Sultanahmet Meydanı'ndan bir görünüm (DEMİR 1998)

Figure 4: A view of 19.th century Sultanahmet Square

Sultanahmet ve çevresi, İstanbul'un tarihsel gelişimiyle ilgili izlerin en yoğun biçimde birarada bulunduğu, günümüzde, tarihsel ve kültürel değerlerin yanısıra, turizm açısından da kentin odak noktası niteliğinde olan bir alandır (Şekil 5). Bu tarihsel miras, bugün az-çok korunmuş bir silüet ve sit bütünü olarak karşımıza çıkmaktadır (ALTINÇEKİÇ 2000).



Şekil 5: Sultanahmet Meydanı'nın güncel kullanımı

Figure 5: Current usage of Sultanahmet Square

3.3 Çalışma Alanının Mekansal Kullanımı ve Turizme Etkisi

3.3.1 Sosyo-kültürel Yönden Kullanım

İstanbul Metropolünde, Tarihi Yarımada içerisinde yer alan Sultanahmet bölgesi tarihi, kültürel, dini, ticari ve turistik bir merkez olması nedeniyle kentsel yığılma, aşırı ulaşım ve yapısal bozulma sorunları ile karşı karşıyadır. Bu sorunların en büyük nedeni kullanıcı kitlesinin bilinçsizliği, tarihi çevrelere olan duyarsızlığı ve eğitimsizliğidir. Sultanahmet ve çevresinin kullanıcı kitlesini;

- Dinlenme-eğlenme amaçlı kullanıcılar,
- İbadet amaçlı kullanıcılar,
- Yerleşik ve seyyar satıcılar,
- Ticaret amaçlı diğer kullanıcılar,
- Geçiş amaçlı kullanıcılar
- Turizm amaçlı kullanıcılar

şeklinde sayabiliriz (ALTINÇEKİÇ 2000).

Bazı mekanların güncel kullanımı, onların tarihsel ve mimari sürekliliği ile gelenekselliklerini bozmaktadır. Bu nedenle doğal ve kültürel değerlerin korunması, yaşayan bir kentsel mekan olarak gelecekteki gelişiminin, tarihi ve kültürel yönden varolan potansiyelini olumlu yönde etkileyecek biçimde, turizm merkezi sözüne yakışır bir şekilde düzenlenmesi ve kullanıcı kitlesine gereken bilincin kazandırılması gerekmektedir.

3.3.2 Ekonomik Yönden Kullanım

Gerek Bizans öncesi ve Bizans, gerekse Osmanlı dönemlerinde Tarihi Yarımada'nın bir üretim, tüketim, dağılım ve denetim (ticaret, sanayi, yönetim anlamında) merkezi olması, bu mekanın öncelikle büyümesini, ardından kendi içinde bütünleşmesi, yığılması, giderek yoğunlaşmasını ve yayılmasını getirmiştir.

Bizans Dönemi sosyal mekanın yarattığı Hipodrom, Agora, Forum, Mese Yolu ve bu aks üzerinde yoğunlaşan sosyo-ekonomik anlamdaki üretim-tüketim ilişkileri, bu mekanın geçirdiği ve geçirmeye hazırlandığı gelişme sürecinin altyapısını oluşturmaktadır. Osmanlı Dönemi'ndeki ekonomik ve sosyal mekanın bir ürünü olarak karşımıza çıkan külliyeleer, bugünkü Kapalıçarşı'nın nüvesini oluşturan İç Bedesten ve çevresinde farklı iş kollarında uzmanlaşmış olan kapalı- açık çarşılar, coğrafi mekanın kendi içinde bütünleşmesini ve giderek yığılmasını anlatmaktadır. Osmanlı Dönemi'nden gelen üretim, tüketim ve dağıtım dayalı merkez işlevleri Tarihi Yarımada bölgesinde yoğunlaşma ve yayılma sürecini devam ettiren, bu bölgede gıda ve giyime dayalı imalat, toptan ve perakende ticaret yoğunlaşmaktadır (YENEN *ve ark.* 1996). Genel olarak bakıldığında Sultanahmet ve çevresi yoğunlaşma sürecini devam ettirmektedir. Tüm altyapı eksikliğine ve özelliklere tarihin, mimarisine rağmen ticaret sektöründeki ağırlığının değişmeden devam etmesi, kent bütününde ve bu bölge kapsamında yeni plan kararları alınmasını zorlamaktadır.

3.3.3 Fiziki Yönden Kullanım

Kentte izlenen hızlı nüfus artışı ve ona bağlı olarak ortaya çıkan farklı sosyo-ekonomik ve sosyo-kültürel sorunlar kuşkusuz hem kentin hem de araştırma alanı olan Sultanahmet'in o döneme kadar elde ettiği doğal ve insan eliyle yapılmış çevreden kaynaklanan kimlik elemanları üzerinde de yoğun bir baskıya, yeni bir kimlik oluşturmaya ve beraberinde yeni kimlik öğelerinin çıkmasına yol açmaktadır (SUHER *ve ark.* 1996).

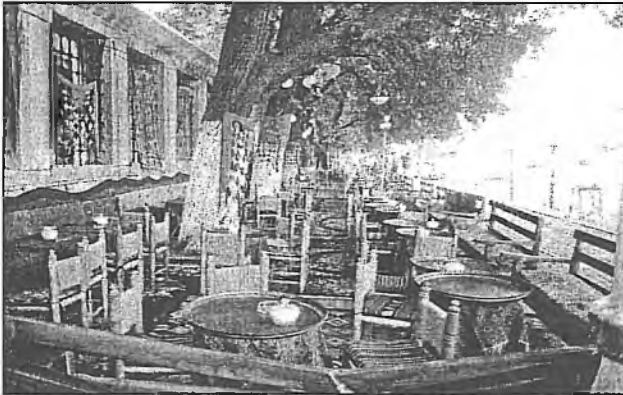
Sultanahmet Meydanı'nda, Ayasofya, Sultanahmet Camii gibi önemli yapıların bulunması, alanın İstanbul Metropolü ile Tarihi Yarımada içerisinde, başlı başına bir nirengi

noktası haline gelmesini sağlamaktadır. Aynı zamanda Topkapı Sarayı, Dikilitaş, Ayasofya ve Sultanahmet Camii radyal referans durumundadır. Dolayısıyla tarihi ve kültürel mirasın en iyi şekilde korunması, yakın çevrede yer alan yapıların (konutlar, moteller, ticari alanlar) tarihi fizyonomisini koruyacak şekilde planlanması, hayata geçirilmesi gerekmektedir (Şekil 7).

Mekanda görsel kaynak üzerinde meydana gelecek değişiklikler potansiyel kullanım üzerinde olumlu veya olumsuz farklılaşmaya neden olmaktadır. Korumayla ortaya çıkan mekansal değişim alanının geçmişinin daha iyi algılanmasını sağlayacağı gibi gelecek kuşaklara da aynen aktarılması için önemli bir ortam hazırlayacağı karşı konulmaz bir gerçektir. Bunun sonucunda turizm alanının kullanım değeri uzun yıllar varolacaktır. Mekansal değişimde önemli olan noktalardan biri kaynağın özdeğerlerinin korunması veya minimum oranda değişim ile kullanıcıya sunulmasıdır (Şekil 8). Turizm amaçlı bir alanda bilinçli ve bilinçsiz şekilde yapılacak hatalı kullanımlar mekanın görsel kalitesini düşüreceği gibi turizm potansiyelini de oldukça etkileyecektir. Çünkü turizm gelişimi, sağlam bir imaj ile doğru orantılıdır.



Şekil 7: Sultanahmet'ten bir sokak dokusu örneği
Figure 7: An example of street texture in Sultanahmet



Şekil 8: Özellikle yabancı turistler için hazırlanan yerel kültürü tanıttıcı bir mekan
Figure 8: A place that prepared to introduce local culture especially for foreign tourists

Günün her saatinde yoğun kullanım talebiyle karşı karşıya olan çalışma alanı, tarihi, kültürel, dini, ticari, rekreasyonel ve turistik bir merkez olması nedeniyle ulaşım sorunları ile iç içedir. Bölgenin arkeolojik sit alanı olması sebebiyle de yapılacak olan kazıların yer altındaki tarihi eserlere zarar vereceği sebebiyle şu an için yapılması düşünülen metro hattından vazgeçilmiştir.

Sonuç olarak Tarihi Yarımada bütününde yer alan ticaret alanları, bu bölgede hem ulaşım yoğunluğuna, hem de görsel kirliliğe yol açmakta, tarihi dokusuna zarar vermekte, kullanıcı kalitesini düşürdüğü gibi, bu alanın kullanımını engellemekte ve turizmi baltalamaktadır.

3.4 Sultanahmet Çevresi Koruma ve Turizm Geliştirme Öneri Planı

Tarafımızca hazırlanan öneri planında amaç, 1995 yılında I. Derece Arkeolojik Sit Alanı ve Kentsel ve Arkeolojik Sit Alanı olarak ilan edilen ve UNESCO'nun Dünya Mirası Listesinde bulunan bu bölgenin tarihi, kültürel kimliğinin boyut kazanması, yeşil dokusunun korunması, spesifik turistik aktiviteye odaklanmasıdır.

Bugün az çok korunmuş siluet ve sit bütünü içerisindeki araştırma alanının önemli tarihi yapıları, dolayısıyla turizm potansiyeli, plan üzerinde tespit edilmiş, turistik bölge bağlamında ulaşım ağları, merkez-ulaşım ilişkileri ortaya konmuştur (Şekil 9). Turizm potansiyeli olarak belirlenen araştırma alanı kapsamındaki Sultanahmet Meydanı, Koruma ve Turizm Geliştirme çerçevesinde en önemli bölgelerden biridir. Öneri için sınırlar belirlenmiş ve bu bölge için alan kullanım planı geliştirilmiştir (Şekil 10).

Çalışma sınırları belirlenmiş alan kullanım planında, ana kriter yayalaştırma çabalarıdır. Bu bölge bir açık hava müzesi olarak düşünüldüğünde yayalaştırma projesi ile koruma ve turizm geliştirme amaçlı olumlu gelişmelerin gözlenebileceği düşünülmüştür. Geleneksel değerlerin, çağdaş yaşamla uyumlu olarak gündelik yaşam içinde, gereksinmelerin karşılanabileceği mekanlar oluşturulmasına çalışılmıştır.

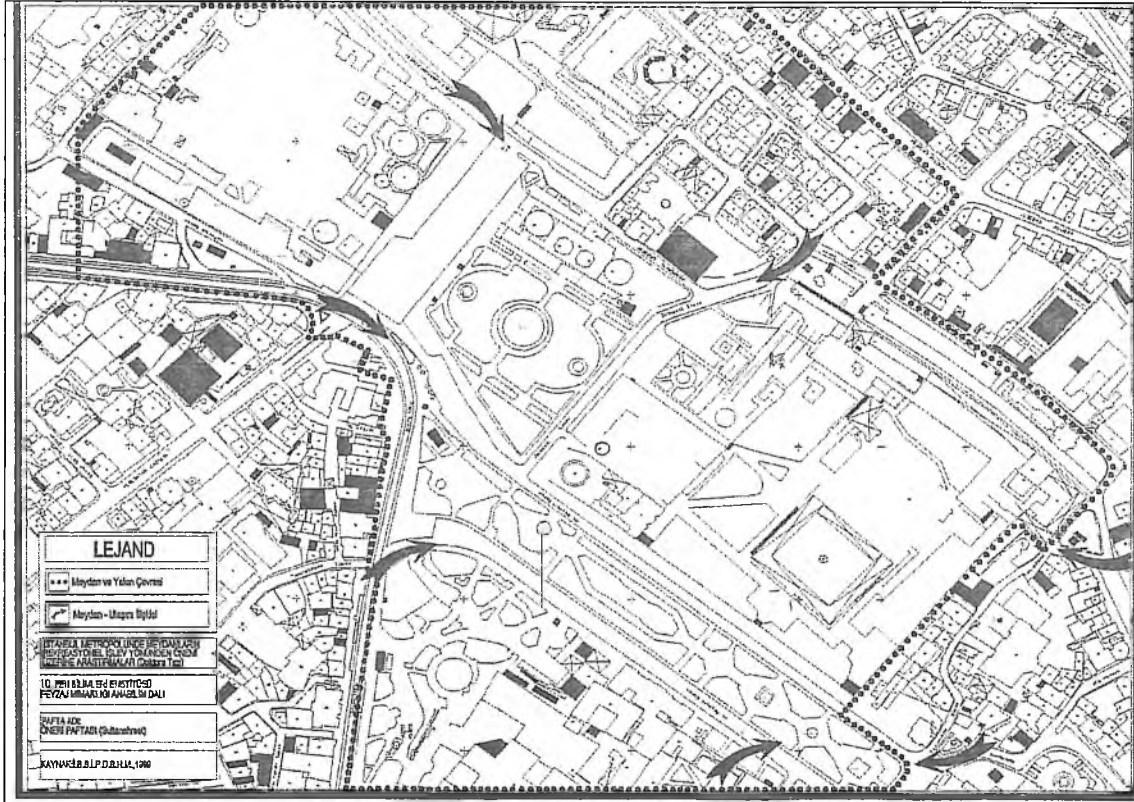
Tarihi, dini, mimari yapıları çevresinde toplayan araştırma alanında, sosyal ve ekonomik transformasyonu sağlayabilmek için kafe, açık hava gösteri alanı, tören alanı, açık sergi alanları gibi fonksiyonlar öneri plana yerleştirilmiştir. Bugünün Sultanahmet Parkı'nda yer alan su ögesinin korunması ile hem görsel hem de fonksiyonel yönden meydanın zenginlik kazanacağı düşünülmüştür.

Yoğun kullanımı içinde barındıran Adliye Sarayı'nın yakın bir gelecekte açık hava müzesi olması, yine Tapu Kadastro binasının konaklama merkezine dönüştürülmesi ile koruma olgusunun, turizme olumlu etkisinin bir örneği olarak karşımıza çıkacağı yadsınmaz bir gerçektir.

Meydanın çevresindeki özellikle turistik çarşı ve konaklama alanı olarak belirtilen alanlarda sokak üstlerinin çeşitli kotlarda şeffaf örtü sistemi ile kapatılması ile yakın çevrede bulunan Kapalıçarşı'nın uzantısı şeklinde çarşı hüviyetine bürünen komplekste iç avluların, gece yaşamını zenginleştirecek, kültürel çekiciliği ön plana çıkaracak fonksiyonlarla donatılması gerekliliği saptanmıştır.

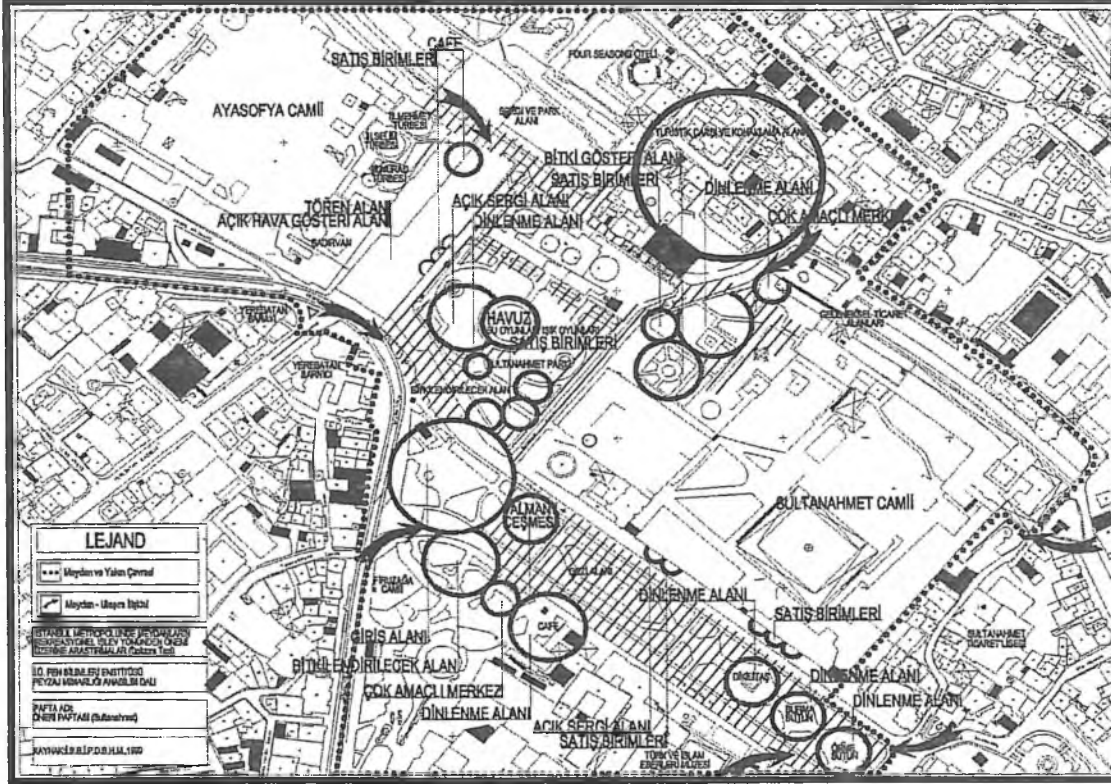
Meydan ve yakın çevresinin yayalaştırma çabaları, kültür, sanat, eğlence etkinlikleri ile donanımı ana tema olması nedeniyle doğacak araç birikimini karşılamak üzere, çalışma alanı sınırları içine girmediği için belirtilemeyen ancak 2003 Koruma Amaçlı İmar Planı'nda açık veya katlı otoparka uygun olduğu belirlenen otoparkların oluşturulması önerilmektedir.

Bölgenin eşsiz siluet özelliklerinin belirginleştirilmesi ve gece kullanımının da artmasını sağlamak amacıyla ses ve ışık gösterilerinin geliştirilmesi ile tarihi atmosferi güçlendirecek gece şehrine yönelik fonksiyonların organize edilmesi gerekliliği saptanmıştır.



Şekil 9: Araştırma alanının ulaşım durumunu gösteren harita.

Figure 9: The map that shows the transportation situation of research area.



Şekil 10: Araştırma alanı için hazırlanan öneri planı.
Figure 10: Suggestion plan prepared for research area.

4. TARTIŞMA VE SONUÇ

Tarih boyunca büyüleyici görünüş ve imajı ile İstanbul'u ve Tarihi Yarımada'yı simgeleyen bu bölgenin çarpıcı görünümünün korunması, olumsuz gelişmelerden arındırılarak, yeni işlevleri ile tutarlı mekansal düzenlemeler ile güçlendirilmesi ana hedef olmalıdır. Tarihi ve kültürel varlıkların korunması, görsel açıdan etkili olabilmesi, özellikle kültürel mirasın, toplumun özgünlüğünü korumada ve gelecek nesillere aktarmada taşıdığı önem nedeni ile de büyük önceliğe sahiptir. Alanda koruma sağlanırken, orada yaşayan halkın ve esnafın ekonomik kazançları ve yaşam tarzları gözardı edilmemelidir.

Tarihi yerlerdeki yollar öncelikli olarak yaya trafiği düşünülerek planlandığı için araç trafiği söz konusu olduğunda, turistik amaçlara hizmet eden bu yerlerde ölçek tamamen kritik bir boyut almaktadır. Bu nedenle, özellikle düğüm noktası, radyal nokta oluşturan Sultanahmet Meydanı ve planda sınırı çizilmiş yerlerin tamamen yayalaştırılması gerekmektedir (Şekil 10).

Farklı kültürlerin mimari mirasa katkıları devam ettirilmeli, geleneksel kültürü yansıtan düzenlemelere yer verilmelidir. Tarihi kentsel mekanları, koruma olgusu içinde değerlendirip, bu mekanların kültür, gece, alışveriş, turistik aktivitelerle rehabilite edildiği koşulda, bir turist kentinin gelişimi sürdürülebilir bir hale geleceği gerçeği unutulmamalıdır. Sultanahmet ve çevresinde önemli yapılara günümüzde müze fonksiyonu verilerek ekonomik işlev kazandırılmıştır. Ancak bölgenin yakın çevresindeki konut grubu zamanla ortadan kalkmış, yerini tarihi çevre ile uyum sağlamayan yapılar almıştır. Koruma ve yenileme projesi kapsamında yapıların restorasyonu (Şekil 10), bu yörede yer alacak yeni fonksiyonların tarihsel çevreye uygunluğu çevre standardının yükseltilmesi, konaklama, gece yaşamı, kültürel çekicilikler (rekreasyonel alışveriş, eğlence), yeme-içme ve satış ünitelerinin gerçekleştirilmesi gereklidir. Yöre halkının kimliğini yansıtan el sanatları, resim sergileri, sokak konserleri, eğlenceler, festivaller, kafeler ile dinamik mekanlar yaratılarak, sosyal ve ekonomik transformasyon sağlanmalıdır. Bu tip mekanların turizme sağlayacakları katkılar gözardı edilmemelidir.

Sultanahmet ve çevresi için Koruma ve Turizm Geliştirme Projesi gereklidir. Kazanılacak yeni turizm anlayışıyla birlikte oluşturulacak koruma planları ve bunların geç kalınmadan uygulanmasıyla tarihi çevreleri korumak, yaşatmak mümkündür. Ancak, tarihi çevrenin korunması yalnızca devletin ve ilgili planlama örgütlerinin çabaları ile yasaklama ve kısıtlamalarla yeterli olmayıp, halkın da koruma konusunda bilinçlendirilmesi, yapılacak planlamayı benimsemesi ve desteklemesi sağlanmalıdır. Kentsel kültür mirasının korunmasında sivil toplum örgütlerinin de desteği olduğu unutulmamalıdır. Bu nedenle, koruma planlaması, politika ve stratejilerin belirlenmesi, plancı-politikacı-yerel yönetim-halk dördlüsü arasındaki dengeye ve etkileşmeye dayanmaktadır.

Sonuç olarak bu derece önemli bölgeyi en başta kendi ülkemiz olmak üzere tüm dünya adına korumak en büyük görev olmalıdır. Kültür ve sürdürülebilirlik üzerine kurulmamış bir turizm anlayışı her türlü kentsel çevrenin belirli bir süreç içerisinde yok olmasına neden olacaktır. Unutulmaması gereken unsur en önemli küresel faaliyet olan turizmin gelişmesi için yerelliğin gerekliliğidir. Kentsel yerel özelliklerin sürdürülebilirliği ve korunması da ancak konuya halkın bilinçli olarak katılımıyla başarılabilir.

THE EFFECTS OF THE CONSERVATION OF HISTORICAL URBAN PLACES ON TOURISM AND A LAND USE SUGGESTION FOR SULTANAHMET AND IT'S VICINITY

**Y. Doç. Dr. Sanem ÇINAR
Ar. Gör. Nilüfer KART**

Abstract

The historical urban places are cultural richness that indicate the social, economic and cultural levels of the communities which have lived and living in, and also places that transmit the historical evidence to the future generations. For this reason, the concept of the conservation of historical urban places is necessary for providing to conserve cultural identity and urban places' quality and sustainability. The aim of this study, to determine the necessity of conservation and the interaction between conservation and tourism. Also in this study, a land use suggestion plan determined.

Keywords: Urban places, Preservation, Tourism.

SUMMARY

City centers are the places that always have problems about infrastructure, superstructure and usege intensity. These centers are suitable for transformation of places. If these transformations are about damaging the green places, loosing the features of the historical places or loosing the identity of the cultural structure, there won't be a contemporaneous future heritaged from the history. Especially, conserving the green places is necessary for perception of cultural details and providing the cultural integrity of cities.

Conservation is a result of the cultural development of the communities. Absolutely, only cultural development is not sufficient. In addition to cultural development, economic and social development also needed to provide conservation. The aim of conservation is making elements sustain over the long periods. In the region that tourism develops; the integrity with community development, the conservation of historical, cultural and natural environmental richness and the positive effect on the other sectors are the most important concepts for planning.

In this research, the concept of conservation, plan and policy of conservation, the concept of tourism and the interaction of tourism and conservation were examined. The aim of this study, to adapt all these knowledge to Sultanahmet and it's vicinity and to determine the necessity of conservation and the interaction between conservation and tourism. Because it has a functional importance like in the past, it has a necessity of conservation of many architectural character which have historical and cultural importance and its negative or positive effects on tourism are the factors to be selected Sultanahmet and it's vicinity as the research area. The research area which has nearly conserved its silhouette, has important historical buildings, open spaces and so

the potential of tourism and also transportation network and center-transportation interaction have determined in the plan. The boundaries and land use plan also determined in suggestion plan for research area. The aim of suggestion plan is to conserve cultural identity and open spaces and determine touristic usage. In the research area which has embedded with historical, religious and architectural buildings, cafes, outdoor showing areas, exhibition areas, rest places and a multi-functional center are proposed to provide the social and economic interaction. In the scope of conservation and restoration project, restoration of the buildings, adaptation of the new functions to the historical environment, increasing the environmental standard and life quality, providing cultural attractions (shopping, entertainment), accomondations and selling units should be placed and also social and economic transformation should be provided by hand-craft and painting exhibits, festivals, dynamic places like cafes, etc.

The prohibition and restriction in the historical environment by the efforts of government and some planning agents are not sufficient to preserve the historical environment. The public has also be informed and become conscious about conservation and support to the others. So planning of the conservation, determine of politics depend upon the interaction of planners-politician-municipality-public.

KAYNAKLAR

- ALTINÇEKİÇ, S., 2000: İstanbul Metropolü'nde Meydanların Rekreatyone İşlev Yönünden Önemi Üzerine Araştırmalar. İ.Ü.Fen Bilimleri Enstitüsü, Doktora Tezi. Şubat, 2000.
- BERG, L. VAN DEN, BORG, J. VAN DER, MEER J. VAN DER, 1995: Urban Tourism-Performance and Strategies in Eight European Cities, Avebury, 1995.
- BURTENSHAW, D., BATEMAN, M., ASHWORTH, G. 1991: The European City , London. David Fulton Publishers.
- ÇUBUK, M., 1998: 1993-1997 Kentsel Koruma Yenileme ve Uygulamalar Sempozyumu, Sunuşlar - Sonuçlar ve Bir Değerlendirme. M.S.Ü. Mim. Fak. Şehir ve Bölge Planlama Bölümü.
- DEMİR, G., 1998: Tarihin 'Harman Meydanı' Sultanahmet. Arkitekt Dergisi Sayı: 462, Eylül - Ekim 1998.
- GEZİCİ, F., 1997: Neden? Turizm Nereye? TMMOB Şehir Plancıları Odası Yayını. Yıl: 1, Sayı: 4, 1301-2282, İstanbul.
- GÜRSEL, E., 1993: Sultanahmet Düzenlemesi. İstanbul Dergisi, Sayı 6, İstanbul.
- KUBAN, D., 1993: Turizm Yapmak İçin Yağmalamak Şart Değil. İstanbul Dergisi, Sayı 6.
- LAW, C., 1993: Urban Tourism: Attracting Visitors to Large Cities: London, Mansel.
- ÖZGÜÇ, N., 2003: Turizm Coğrafyası. Özellikler ve Bölgeler. Çantay Kitabevi, İstanbul.
- PAGE, 1995: Urban Tourism. London, Routledge.
- SAKAOĞLU, N., 1973: Dünden Bugüne İstanbul Ansiklopedisi. Cilt.1. Anabası A.Ş. İstanbul.

SÖZEN, M., 1993: Tarihsel İstanbul İçin Turizm Stratejileri. İstanbul Dergisi, Sayı 6, İstanbul.

SUHER, H., OCAKÇI M., KARABAY H., 1996: İstanbul Metropoliten Kent Planlama Sürecinde Kent Kimliği ve Kent İmgesi. Metropolün Geleceğine Yönelik Öneriler. Habitata Doğru İstanbul 2020 Sempozyumu Bildiriler. İTÜ Mimarlık Fakültesi, Şehir ve Bölge Planlama Bölümü. 17- 19 Nisan 1996, İstanbul.

YENEN, Z., DİNÇER İ., ŞENGEZER B., YAKAR H., DİKÇINAR B. 1996: İstanbul Metropoliten Alanında Merkez Gelişimi ve Tarihi Yarımada'nın Değişen Rolü. Metropolün Geleceğine Yönelik Öneriler. Habitata Doğru İstanbul 2020 Sempozyumu Bildiriler. İTÜ Mimarlık Fakültesi, Şehir ve Bölge Planlama Bölümü. 17- 19 Nisan 1996, İstanbul.