



Kentsel ve Kırsal Nüfus Tespiti Sorunu: Adana ve Osmaniye İli Örneği

The Problem of Determining the Urban and Rural Population: The case of Adana and Osmaniye Province

Okan Türkan *a

Makale Bilgisi

Araştırma Makalesi

DOI:

10.33688/aucbd.936093

Makale Geçmişi:

Geliş: 11.05.2021

Kabul: 16.08.2021

Anahtar Kelimeler:

Belediye Sınırı

Kırsal Nüfus

Kentsel Nüfus

Kırsal Alan

Kentsel Alan

Öz

Türkiye’de kırsal ve kentsel nüfusun tespiti hususunda kullanılan istatistiklerin elde edilme yöntemleriyle ilgili bazı sorunlar olduğu görülmektedir. Türkiye’de kentsel ve kırsal nüfusun belirlenmesinde Türkiye İstatistik Kurumu’nun verileri kullanılmakta olup gerek 6360 gerekse de 5393 ve 5216 sayılı yasalardan dolayı doğru değerler elde edilememektedir. Çalışmanın ana hedefi kırsal ve kentsel nüfusun belirlenmesinde sadece büyükşehir belediye illerde değil, diğer illerde de benzer sorunlar olduğunu ortaya koyarak ilgili sorunun çözümü bağlamında yöntem geliştirmektir. Kırsal ve kentsel nüfusu belirleme sorunu, mahallelerin uydu görüntüleri ve saha çalışmalarıyla kentsel doku içinde olup olmadıklarının tespitiyle çözümlenmelidir. Bu yöntem Adana ile Osmaniye illerine uygulanmış, elde edilen bulgulara göre Adana ilinin toplam nüfusunun %12’sinin kırsal, %88’inin ise kentsel nüfustan oluştuğu belirlenmiştir. Osmaniye ilinin toplam kırsal nüfusunun TÜİK’ten farklı olarak 116.409, kentsel nüfusun ise 432.147 olduğu bulunmuştur.

Article Info

Research Article

DOI:

10.33688/aucbd.936093

Article History:

Received: 11.05.2021

Accepted: 16.08.2021

Keywords:

Municipal Border

Rural Population

Urban Population

Rural Area

Urban Area

Abstract

It is observed that there are some problems with the methods of obtaining statistics used in determining the rural and urban population in Turkey. In determining the urban and rural population in Turkey, the data of the Turkish Statistical Institute (TURKSTAT) are used, and correct values cannot be obtained due to the laws numbered 6360, 5216 and 5393. The main goal of the study is to reveal that there are similar problems not only in metropolitan municipal provinces but also in other provinces in determining the rural and urban population and to develop a method for the solution of this problem. The problem of determining the rural and urban population should be solved by determining whether the neighborhoods are in the urban texture with satellite images and field studies. This method was applied to Adana and Osmaniye provinces. According to the findings obtained, it has been determined that 12% of the total population of Adana is rural and 88% is urban population. Unlike TURKSTAT, it was determined that the total rural population of Osmaniye province is 116,409, and the urban population is 432,147.

*Sorumlu Yazar/Corresponding Author: okanturkan@karatekin.edu.tr veya okanturkan@gmail.com

^a Çankırı Karatekin Üniversitesi, Edebiyat Fakültesi, Coğrafya Bölümü, Çankırı, Türkiye, <https://orcid.org/0000-0002-5575-0322>.

1. Giriş

Modern insan yeryüzünde belirlediği andan itibaren yaşamsal bir zorunluluk olarak fizyolojik ihtiyaçlarını gidermek durumunda olmuştur. Bu çerçevede biyolojik varlığını devam ettirmek için yeme, içme ve barınma ihtiyacını giderme bağlamında çeşitli faaliyetler yürütmüş ve buna uygun olarak araziden faydalanmıştır. Bu amaç doğrultusunda insanın doğal ortamla kurmuş olduğu ilişki doğrudan doğanın sunduklarından ibaret olmuş, bu kapsamda avcılık ve toplayıcılık yapmış ve doğal barınma yerlerinde dışsal tehlikelerden korunma yoluna gitmiştir. Çok uzun bir müddet bu şekilde hayatta kalabilmiş olan insanın bir noktadan itibaren doğal ortamla kurmuş olduğu tek yönlü ilişki değişmeye ve mütakabiliyet ilişkisine dönüşmüştür. Artık insan, doğanın verdikleriyle yetinmeyip onu değiştirmeye başlamıştır. Bitki ve hayvanları kültüre alan insan beslenme ihtiyacının giderilmesi bakımından önemli avantajlar elde etmeye başlamıştır. Barınma ihtiyacının giderilmesi bakımından da kendi emeği belirleyici olmuş ve çeşitli nitelikte meskenlerle yerleşik hayata geçerek doğayı tahakkümü altına almaya başlamıştır. Bu bakımdan yerleşme, kültür ve uygarlık yaratan insanın ilk eylemlerinden biri olmuştur.

Yerleşme insanın fizyolojik ihtiyacının bir nevi çözümü olduğu için önemi hiçbir zaman azalmayacak olan bir olgudur. Doğadaki hayvanlardan, iklimik şartlardan veya kendi türünden korunmak için oluşturduğu meskenler ve bunlardan oluşan yerleşme üniteleri önceleri sadece bu amaçlara uygun olarak birer barınma birimleri olarak üretilmişlerdi. Ancak zamanla yerleşmeler, barınma sorununun çözümünün gerçekleştiği üniteler olmaktan daha geniş bir çerçevede anlam yüklenmişlerdir. Bu bakımdan yerleşmeler günümüzde barınma sorununun çözüldüğü birimler olmanın yanında çeşitli sosyokültürel ve ekonomik işlevlerin icra edildiği alanlara dönüşmüşlerdir. Öyle ki hangi türde yerleşme birimi olursa olsun güncel yerleşmelerin tümü barınma dışında da birtakım faaliyetlerin gerçekleştirildiği beşeri mekânlara dönüşmüştür. Böylelikle yerleşmeler türü ve niteliği ile çok yönlü bir olgu haline gelmiştir. Bu bakımdan yerleşme, başta coğrafya olmak üzere çok çeşitli bilim alanının ilgisine mazhar olmaktadır. Buldukları ortam, tür ve nitelikleri çeşitlenen yerleşme birimlerinin tasnifinde birtakım zorluklar ortaya çıkmıştır. Yerleşmelerin sınıflandırılmasında gerek coğrafya disiplininin gerekse yerleşmeyi ilgilendiren çalışmalar üreten disiplinlerin müştereken uzlaştıkları bir sınıflama bulunmamaktadır. Bu durum sadece ilgili disiplinlerin konuyu ele alış tarzlarından değil aynı zamanda yerleşmelerin nitelik yönünden bazı yönleriyle birbirleriyle olan geçişkenliğiyle ilgilidir. Ancak yine de coğrafya disiplininde genel yaklaşım olarak yerleşmeler, fonksiyon ve bu fonksiyonlarının icra zamanlarına göre sınıflandırılmaktadır. Bu bağlamda fonksiyonun icra edilme zamanına göre sürekli ve dönemlik, fonksiyonun niteliğine göre de genel olarak kırsal ve kentsel yerleşmeler olarak tasnif edilmektedir (Özçağlar, 2015: 119; Taş, 2016: 21).

Kırsal yerleşmeler doğal süreçlerin baskın niteliklerinin insan faaliyetlerinde görünür olduğu yerleşim birimlerinden oluşmaktadırlar. Bu yerleşmelerde birincil ekonomik faaliyetler öne çıkar. Bunlar çoğunlukla köy yönetsel alanları içerisinde yer alan ve kasaba ile şehir yerleşmelerinden belirgin biçimde farklı olan yerleşmelerdir. Kırsal yerleşmeler, buldukları coğrafi ortam, yerleşmenin kullanım süresi, ana geçim kaynağı gibi çeşitli özelliklere göre köy, çiftlik, mezra, oba, yayla, dam, ağıl, dalyan, kışla gibi farklı türlerden oluşmaktadırlar. Kentsel yerleşmeler esasen büyüklük ve nitelik olarak kırsal yerleşmelerin karşıtı durumundadır. Bu bağlamda genellemeci bir yaklaşımla birincil ekonomik

faaliyetlerin dışındaki ekonomik faaliyetlerin baskın olduğu yerleşmeler kentsel yerleşmeler olarak nitelendirilmektedir. Kentsel yerleşmeler kasaba ve şehirlerden oluşmaktadır. Kırsal yerleşmelere nazaran daha kalabalık, cemaat sosyolojisinin daha pasif ancak cemiyet sosyolojisinin hâkim olduğu, karmaşık iş ve mekân kullanımına sahip, geniş alanlara yayılan, çok katlı daha sık bir yapılaşma barındıran yerleşmeler ise kentsel yerleşmelerdir (Akyurt ve Yaman, 2012: 194). Görüldüğü gibi kırsal ve kentsel yerleşmelerin, doğal olarak bunun sonucunda kırsal ve kentsel nüfusun nitelik yönünden birbirlerinden farklı oldukları görülmektedir. Bu farklılık hem güncel hem de geleceğe yönelik olarak yapılması planlanan eylemlerin kaynak ve süreç bakımından farklı olması sonucunu doğurur. Bu bağlamda kırsal yerleşmelerin ve buralarda yaşayan nüfus ile kentsel nüfusun güncel ve gelecek ihtiyaçları birbirinden farklıdır. Dolayısıyla şimdiki ve gelecek zaman için yapılacak tasarrufların yerini bulması için söz konusu nüfusun ihtiyaçlarının doğru bir biçimde belirlenmesi gerekir (Avcı, 2012: 22; Şahin, 2018: 3). Bunun için öncelikle kentsel ve kırsal nüfusu doğru bir biçimde belirlemek gerekmektedir. Nüfus, kabaca sınırları belirli olan bir alandaki insan sayısı olduğuna göre kentsel nüfus tespiti için kentin neresi olduğu ve kırsal nüfus için de aynı şekilde kırsal neresi olduğunun bilinmesi gerekir. Dolayısıyla kentsel ve kırsal yerleşmeler nerede başlar ve biter sorularına verilecek cevap günü ve geleceği planlama bakımından önemlidir.

2. Amaç, Veri ve Yöntem

Planlama, mevcut durumun net bir şekilde ortaya konarak var olan veya olası sorunların çözümü, mevcut durumun daha verimli bir şekilde geleceğe taşınması bağlamında tasarlanması olarak düşünülebilir. Yerleşmeler bakımından planlama da bu esaslar doğrultusunda gerçekleştirilir. Planlamanın doğru zemine oturması için kırsal ve kentsel yerleşmelerin başta nüfus olmak üzere planlamaya esas teşkil edecek tüm parametrelerinin doğru biçimde belirlenmesi gerekmektedir. Türkiye’de kırsal, kasaba ve şehir yerleşmelerine yönelik, araştırmanın da odağını oluşturan söz konusu parametreler içerisindeki nüfus olgusuna yönelik kullanılan istatistiklerin elde edilme yöntemleriyle ilgili geçmişte ve günümüzde bazı sorunlar olduğu görülmektedir. Çalışmanın ana hedefi kırsal ve kentsel nüfusun belirlenmesi bakımından kullanılan kriterlerin değerlendirilmesi veya eleştirilmesinden çok bunların elde edilme yöntemlerinin tartışılmasını sağlamak ve bu doğrultuda doğru verilerin elde edilmesi için yöntem önerisinde bulunmaktadır. Bu bağlamda öncelikle yerleşmelerin tasnifinde kullanılan yöntemler irdelenecektir. Bunu takiben çalışma konusunun öznesi olan nüfus kriterinin kullanımıyla ilgili geçmiş ve güncel durum verilecektir. Daha sonra Türkiye İstatistik Kurumu’ndan (TÜİK) elde edilebilen nüfus verisinin yerleşmelerin türüyle ilişkilendirilmesinde nasıl bir yol izlendiği ilgili literatür değerlendirilerek açıklığa kavuşturulacaktır. Böylelikle kırsal ve kentsel nüfus tespitinin araştırmacılarca ana hatlarıyla hangi yöntemlerle ve nasıl elde edildiği değerlendirilecektir. Bu aşamada yapılan hatalar ortaya konarak nüfus tespitinde izlenmesi gereken yöntemle ilgili öneriler geliştirilecektir.

2012 yılında kabul edilen 6360 sayılı kanun ile Türkiye’de kentsel ve kırsal nüfusun belirlenmesinde istatistik üretme sorumluluğu bulunan kurumun yayınladığı hatalı verilerin birçok araştırmada kullanıldığı görülmektedir. Bu hatalı verilerin tenkidi ve doğru veri elde edilmesi için gereken sürecin ne olduğu konusunda coğrafya disiplininin çok sınırlı katkı sunulduğu görülmektedir (Özçağlar ve Karabacak, 2016; Özçağlar, 2016, 2017 ve 2018; Şenol, 2019). Bu katkılar sadece 6360

sayılı kanunla büyükşehir belediye illerde kırsal ve kentsel nüfusun tespiti bağlamında yapılmıştır. Büyükşehir belediye örgütü bulunmayan 51 ildeki kırsal ve kentsel nüfusun tespitinde güncel ve geçmiş çalışmaların neredeyse tamamında TÜİK tarafından üretilen kentsel nüfus verilerinin kasaba ve şehir yerleşmelerinin nüfusları olarak kabul edilip bunların olduğu gibi alınarak doğrulanmadan kullanıldığı görülmektedir. Hâlbuki bu illerdeki kasaba ve şehir yerleşmelerinin nüfus verilerinde de hatalar bulunmaktadır. Bu bakımdan bu çalışma TÜİK tarafından sunulan nüfus verilerinin hatalı kullanımının sadece büyükşehir belediye illerle ilgili olmadığını aynı zamanda benzer yanlışlıkların söz konusu 51 il için de geçerli olduğunu ortaya koymaktadır. Kırsal ve kentsel nüfus tespiti sorunu bu yönüyle büyükşehir belediye Adana ve büyükşehir belediyesi bulunmayan Osmaniye illeri üzerinden değerlendirilmiştir.

Adana ve Osmaniye illerindeki kırsal yerleşmelerin, kasaba ve şehir nüfuslarının ne olduğu, bu konuda öncü çalışmalar yürüten Özçağlar'ın (2016 ve 2017) kullandığı yöntem esas olmak kaydıyla bu yönteme ek olarak saha çalışmaları ve görüşmeler yoluyla belirlenmiştir. Bu çalışmada kullanılan yöntemin büyükşehir belediyesi bulunmayan bir ilde uygulanmasıyla araştırmanın özgün yönü ortaya çıkmaktadır. Adana ve Osmaniye illerine uygulanan yöntemin Türkiye'deki tüm illere uygulanması durumunda kentsel ve kırsal yerleşmelerin hangileri olduğu ve bunların nüfusları belirlenebilecektir. Bu çerçevede öncelikle örnek alınan illerdeki mahalleler, kentsel ve kırsal özellikli olanlar biçiminde ayıklanmıştır. 2007'den itibaren adrese dayalı nüfus kayıt sisteminde yerleşmeler kırsal ve kentsel olmak üzere farklı sayı gruplarıyla kodlanmışlardır. Yerleşmelerde meydana gelen idari bağlılık değişimleri bu kodlar takip edilmek suretiyle anlaşılabilir. Bu bakımdan mahallelerin ayıklanmasında 2007, 2012 ve 2020 yılı ile gerekli görülen ara yılların kodları dikkate alınmıştır. 2012 yılında büyükşehir belediyesi bulunan tüm köyler mahalleye dönüştürülmüştür. Köyden dönüştürülen bu mahallelere birçok araştırmacı ve kurum kırsal mahalle demektedir. Kırsal mahalle kavramının 2020 yılı Ekim ayına kadar yasal bir dayanağı olmamıştır. 5216 sayılı Büyükşehir Belediyesi Kanunu'na 16.10.2020 tarihinde eklenen Ek 3. madde ile kırsal mahalle belirlenmesine gidilebileceği ifade edilmektedir. Bu konuda ise inisiyatifin ilçe ve büyükşehir belediye meclislerine verildiği de ilgili maddede belirtilmektedir. Ancak henüz hiçbir belediye köyden dönüştürülen mahallelere resmen bu yasaya dayanarak kırsal mahalle dememiş ve bir tespitle bulunmamıştır. Kırsal mahalle sözcüğünün bu yasa öncesi ve sonrasındaki kullanımı, yasayla gerçeklikten bağı koparılmaya çalışılan köy kavramına bilim dünyasından utangaç katkı anlamına gelmektedir. Bilimin gereği, gerçeği yasalara uydurmak değil yasaları gerçeğe uydurmak olmalıdır. Dolayısıyla yasa marifetiyle köyler mahalleye dönüştürülünce köy oldukları gerçeği ortadan kalkmamıştır. Bu sebeple çalışmanın bundan sonraki kısımlarında bu yerleşmelere kırsal mahalle yerine gerçekte olduğu gibi köy veya kırsal yerleşme denilecektir. 2007'den 2020'ye aradan geçen zaman dilimi içinde il ve ilçe merkezlerinde meydana gelen kentsel büyümeye bağlı mahalle oluşturulması, mahalle bölünmesi veya birleştirmelerinde kodlar farklılaşabildiğinden hem kodların kontrol edilmesi hem de uydu fotoğraflarından mahalleler izlenerek doğrulama yapılması gerekmektedir. Nitekim 2012 sonrasında 6360 sayılı Yasanın yürürlüğe girmesiyle köyler mahalleye dönüştürüldüğü için mahallelerle ilgili kodlamalarda gerek ayrılma ve birleştirmelerle gerekse mahalle sınırlarında meydana getirilen değişimlerle farklılaşmalar meydana gelmeye başlamıştır. Bu bağlamda Özçağlar'ın önerdiği yönteme uygun olarak mahalleler kendilerine verilen kodların yanında uydu fotoğrafları üzerinden de değerlendirilerek kasaba ve şehir dokusu içerisinde kalıp kalmadıkları

belirlenmeye çalışılmıştır. Kasaba ve şehre yakın olup yerleşme dokusunun parçası durumunda, bitişik olarak yer almayan ancak yakın ve ayrık duran mahallelerin durumuyla ilgili nihai kararın verilmesi için mahallenin istihdam durumunu yansıtan verilere ihtiyaç duyulmuştur. İstihdam verilerine göre mahalle aktif nüfusunun önemli bir kısmı şehirdeki tarım dışı sektörlerde istihdam ediliyorsa söz konusu yakın ve ayrık mahalle, o kasaba veya şehrin parçası olarak değerlendirilecek ve nüfusun tespitine gidilecekti. Ancak bu veriler TÜİK ve Sosyal Güvenlik Kurumunca (SGK) üretildiği halde talep edilmesine rağmen elde edilemediğinden saha çalışmaları ve görüşmeler yapılarak kasaba ve şehrin yerleşim alanı sınırları ile nüfusları belirlenmiştir. Elde edilen bulgular aktüel olarak kentsel ve kırsal yerleşmelerin ayrımında kullanılan ölçekler bağlamında Adana ve Osmaniye illerine uygulanmıştır.

3. Kırsal ve Kentsel Nüfusun Tespiti Sorunu

Kırsal ve kentsel nüfusun tespit edilmesi ancak bu nüfusun ikamet ettiği kır, kasaba ve şehir yerleşmelerinin hangileri olduğunun belirlenmesiyle mümkündür. Şehir, kasaba ve doğal olarak kırsal yerleşmelerin ne oldukları konusunda net ve üzerinde uzlaşa bulunan bir tanımlama bulunmamaktadır. Her disiplin kendi bilimsel meşrebince konuya yaklaşmış ve buna uygun tanımlamalar yapmıştır. Hatta coğrafya disiplini olduğu gibi bazı disiplinler kendi içinde de bir uzlaşa yakalayamamışlardır. Ancak bu demek değildir ki bunlar belirsiz kavramlardır. Elbette belirli yönler üzerinden farklılıklar vurgulanarak tanımlamalar yapılmış ve yapılmaktadır. Genel olarak ilgili literatürde tanımlamanın belli başlıklar üzerinden yapıldığı görülmektedir. Tanımlamalarda daha çok yerleşmenin işlevi, demografik özellikleri, yönetsel hiyerarşideki yeri ve sosyolojik yönü sıklıkla kullanılan referanslar olmuşlardır. Bu tanımlamalar, genelleyici olup keskin saptamaları olan ve kavramı net bir şekilde sınırlandırarak kırsal ve kentsel yerleşme ayrımı yapan türde değildir. Örneğin yerleşmenin işlevine göre tasnif yapılması gerektiğini belirten disiplinler geçim kaynaklarını odağa almaktadırlar. Burada bir yerleşmenin kentsel karakterde olduğunun belirlenmesinde tarım dışı sektörler dikkate alınmaktadır. Bu ayrımında genel olarak tarım dışı sektörlerde üretilen mal veya hizmetin türü, miktarı, ticaretteki değeri gibi ölçüler üzerinden yerleşmenin kırsal veya kentsel olduğunun belirlenmesi gerekliliği ifade edilmektedir (Aliagaoglu ve Uğur, 2012: 4; Çezik, 1982: 6; Darkot, 1967: 4; Doğanay vd., 2016: 159-160; Tanoğlu, 1966: 191-193; Tolun-Denker, 1976: 23-27; Yücel, 1961: 41). Tarım dışı faaliyetlerle üretilen çıktılarının hacminin ne olması gerektiği konusunda bir birlik bulunmadığı gibi Türkiye’de bu kıstasa göre yapılmış bir tasnife de rastlanılmamaktadır. Bunun yanında literatürde sektörlere göre üretilen mal veya hizmetin değeri üzerinden belirleme yapıldığını gösteren bir çalışmaya da rastlanmamıştır. Türkiye’de yerleşmenin kırsal veya kentsel olup olmadığının belirlenmesinde dikkate alınan işlev parametreleri içerisinde daha çok çalışan nüfusun istihdam durumu dikkate alınmaktadır. Bunun sebebi ise bu konuda istatistiklerin en azından geçmişte daha kolay elde edilebilmesiydi. Yerleşmede yürütülen ana geçim kaynağı birincil ekonomik faaliyete dayalı ise o yerleşme kırsal değilse kentsel olduğu yönünde tespiti yapılmaktadır. Ancak burada çalışan nüfus oranının sektörel dağılımının ne ölçüde olması gerektiği net değildir. Birincil ekonomik sektörde çalışan nüfus oranı ne kadar olunca kır, ne oranı geçerse kasaba ve hangi değer üzerine çıkılırsa şehir yerleşmesi olacağı konusunda bir kesinlik ve ortak karar bulunmamaktadır. İstihdama göre yapılan tasnifte ihtiyaç duyulan istatistik, SGK ve TÜİK’ten idari hiyerarşideki yeri bağlamında yerleşme bazında elde edilebiliyordu. Ancak günümüzde Türkiye’de bu

konudaki istatistiksel verilere ulaşmak oldukça zordur. Bu bağlamda bu başlık üzerinden bir tasnif de artık yapılmamaktadır.

Kentsel ve kırsal yerleşme ayrımında sıklıkla kullanılan ölçütlerden biri olan yönetsel bölünüş Türkiye’de de çoğunlukla tasnifte kullanılan bir ölçüttür. Bu ölçüte göre kent, belirlenmiş bir idari sınır içerisinde özel bir yönetim yapısına sahip olan yerleşme olarak düşünülmektedir (Ertürk ve Sam, 2016: 42). Söz konusu ölçütü temel olarak TÜİK kullanılmaktadır. TÜİK kurumsal olarak kasabaları yok saymakta ve yerleşmeleri köy ve şehir olarak tasnif etmektedir. Kuruma göre Türkiye’nin yönetsel bölünüş hiyerarşisindeki il ve ilçe merkezliği yapan bütün yerleşmeler şehirdir. Hâlbuki Türkiye’nin idari yapılanmasında il ve ilçe merkezliği görevini yürütmekle mükellef yerleşim birimlerinin şehir olması zorunluluğu bulunmadığı gibi bu yerleşmelerin niteliğine ilişkin herhangi bir atıf da yasalarda yoktur. Buna rağmen gerek TÜİK gerekse kamuoyu ilçe merkezlerini şehir olarak zihinlerinde kodlamaktadırlar. 2020 yılında TÜİK’e göre şehir durumundaki nüfusları 1000 kişinin altında olan beş yerleşme yer almaktadır. Bunlar nüfuslarıyla birlikte; Bayramören (Çankırı) 507, Ovacık (Karabük) 569, Kofçaz (Kırklareli) 610, Çelebi (Kırıkkale) 805 ve 814 kişinin yaşadığı Akçakent’tir (Kırşehir). Bu bağlamda Bayramören, Ovacık, Kofçaz, Çelebi ve Akçakent gibi yerleşmelere şehir denilmesi ve Türkiye’nin şehir nüfusu içerisinde değerlendirilmesi fevkalade yanlıştır. Söz konusu ilçe merkezi durumundaki bu yerleşmeler esasen birer kasabadırlar. Hatta bazı araştırmacılara göre bu yerleşmeler kasabalaşma sürecindedirler. Bu bakımdan bunları şehir yerleşmesi olarak alıp Türkiye’nin şehir nüfusu içerisinde vermek doğru olmasa gerek.

Bir diğer sorunlu durum da TÜİK’e göre 520 ilçede kırsal nüfusun bulunmamasıdır. Elbette bu ilçelerde kırsal nüfusun bulunmaması gerçeklikle bağdaşmaz. Söz konusu bu 520 ilçe, idari anlamda büyükşehir belediyeli 30 ile bağlıdır. İlk defa 1984 yılında İstanbul, Ankara ve İzmir ile başlayan büyükşehir belediyesi uygulaması muhtelif yıllarda yapılan eklemelerle 2012 yılına kadar 16 ile yükselmiştir. 2012 yılında kabul edilen 6360 sayılı Kanun ile ilin toplam nüfusu 750.000 ve üzerinde olan 14 ilde daha büyükşehir belediye örgütü kurulmuştur. Böylelikle üç il ile başlayan büyükşehir belediyeli il sayısı 30’a yükselmiştir. Adı geçen yasanın ilgili hükümlerine göre büyükşehir belediyesinin hizmet sınırları il sınırıyla örtüştürülmüş ve ildeki tüm kırsal yerleşmeler mahalle statüsüne geçirilmiştir. Dolayısıyla binlerce yıldır kırsal yerleşme olan köyler tüzel kişilikleri kaldırılarak mahalle olarak kabul edilmiştir. Köyden dönüştürülen mahalleler ile şehir ve kasabaların parçası durumundaki mahalleleri birbirinden ayıracak bir isimlendirme de 5216 sayılı Yasa’ya 16.10.2020 tarihinde eklenen ek 3. Maddeye kadar yapılmamıştır. Gerçi ek 3. maddenin henüz uygulama sonuçları da çalışmanın kaleme alındığı zamana kadar gerçekleşmemiştir. Bu durumun yansımaları TÜİK’te de kendini göstermiş ve mahallelerle ilgili bir ayrıma da gidilmediğinden, mahalle kavramı kentin parçası olarak değerlendirildiğinden kurumun istatistiklerinde kırsal nüfus verileri yer bulmamıştır. Yani 30 ildeki tüm yerleşmeler mahallelerden oluşmakta olup 5393 sayılı Belediye Kanunu’nun 3. maddesine göre mahalle belediye sınırları içerisindeki kentin parçası olan bir birimdir. Böylelikle söz konusu 30 ilde köy bulunmadığından ve tüm yerleşmeler de mahalle olduğundan şehir nüfusu %100’dür. Sanayi Devrimiyle ivmelenen şehirleşme hareketinin Avrupa’daki 250 yıllık serüveni sonucunda Batı Avrupa’da şehir nüfusu yaklaşık %84 olabilmişken bir günde çıkarılan 6360 sayılı yasa marifetiyle 2012 yılında Türkiye’de şehir nüfus oranı %74,6’dan 2013 yılında %89,8’e yükselmiştir

(Bekdemir vd., 2014: 277). Belediye yasalarında bu problemi ortadan kaldırmaya yönelik bir düzenlemeye gidilmediğinden hâlihazırda büyükşehir belediye illerde kırsal nüfus bulunmamakta olup şehir nüfusu %100'dür. İlgili yasa, hem köyleri yutmuş hem de bu illerdeki belde belediyelerini ya da kasabaları yutmuş, hepsini şehir haline getirmiştir. Bu bağlamda TÜİK tarafından idari bölünüşe göre üretilen şehir ve kır nüfuslarını değerlendirmeden, olduğu gibi kullanmanın oldukça sağlıklı sonuçlar üretilmesine sebep olduğu söylenebilir.

Türkiye'de yerleşme konusunda bilimsel üretim yapan gerek coğrafya gerekse ilgili diğer disiplinler yerleşme tasnifinde sıklıkla demografik özelliklere başvurmaktadırlar. Hatta yerleşmenin kırsal veya kentsel türlerden hangisi olduğunun tespitinde Türkiye'de en çok başvurulan parametrenin idari sınırlar üzerinden elde edilen nüfus olduğu rahatlıkla söylenebilir. Nüfusun en çok kullanılan ölçülerden biri olmasındaki temel neden veri temininin kolaylıkla elde edilebilmesidir. Yerleşme ayırımında kullanılan nüfus konusunda da genellemeci tanımlarla kırsal yerleşmelerin az, kentsel yerleşmelerin fazla nüfuslanmış yerler oldukları verilmektedir. Şüphesiz bu türden bir sınıflamada tek başına nüfus miktarı ve özellikleri yeterli değildir. Ancak sınıflama konusunda çok pratik bir araç olması nüfusun sıklıkla ayırımıda kullanılmasına neden olmaktadır. Her ne kadar kırsal ve kentsel yerleşmelerin ayırımında nüfus pratik bir araç olsa da nüfus miktarı üzerinde uzlaşmış optimal ölçekler bulunmamaktadır. Nüfus ölçütünde yerleşmenin kırsal, kasaba veya şehirden hangisi olduğunu ayırmak için kullanılan miktar nedir? Bir yerleşmede yaşayan nüfus miktarı kaç kişi olduğunda orası kır yerleşmesi veya kasaba ya da şehir yerleşmesidir? Bu konuda da ittifak yoktur. Bu çerçevede yerleşmenin kır veya şehir yerleşmesi olması hususunda çoğunlukla 10.000 ve 20.000 eşik değerinin kullanıldığı görülmektedir. Bir yerleşmenin şehir sayılması için asgari nüfusun 10.000 ve üstünde olması gerektiği coğrafya ve diğer ilgili disiplinlerde oldukça fazla sayıda araştırmacı tarafından kabul edilmiş gözükmektedir (Avcı, 1993: 249-250; Darkot, 1972: 59; Darkot ve Tuncel, 1978: 50; Doğanay, 1997: 428; Emiroğlu, 1975: 127-128; Garipağaoğlu, 2010: 4; Gözenç ve Günal, 1987: 30; Karabulut, 1981: 124; Keleş, 1984: 42; Selen, 1972: 97-108; Tümertekin, 1973: 1). Ancak nüfus miktarının 20.000 ve üzerinde olması gerektiğinin güncel şartların bir zarureti olduğunu ifade eden çalışmalar da bulunmaktadır (Çezik 1982: 136; Yüceşahin vd., 2004: 25). Hatta Özçağlar, zaman içerisinde koşulların değiştiğini ve şehir için alt limitin en az 30.000 olması gerektiği, ancak 50.000 kişiden fazla nüfusa sahip yerleşmelerin şüpheye mahal vermeyecek derecede olması sebebiyle şehir olarak tanımlanması gerektiğini belirtmektedir (Özçağlar, 2009: 90-91). Yerleşmenin kırsal, kasaba veya şehirden hangisi olduğuyula ilgili başka bir saptama da 1924 tarihinde çıkarılan 442 sayılı Köy Kanunu'nda nüfus miktarı üzerinden yapılmıştır. Yaklaşık 100 yıl önce kabul edilen kanuna göre nüfusu 2.000 kişinin altında olan yerleşmeler köy, 2.000 ile 20.000 kişi arasında olan yerleşmeler kasaba (hatta nüfusu 2.000 kişiden daha az olsa da il ve ilçe merkezliği yapan yerleşmelerin kasaba olduğu belirtilmektedir), 20.000'den daha fazla olan yerleşmelerin ise şehir olduğu belirtilmiştir. Söz konusu kanunu baz alarak köy ve kır ayırımı yapan çok sayıda araştırma da bulunmaktadır. Yerleşmenin kırsal veya kentsel olup olmadığı bağlamında daha çok sosyoloji disiplinin önelediği bir yaklaşım da yerleşmede yaşayan insan topluluklarının sosyal yapısı ve işleyişidir. Burada yerleşme sakinlerinin sosyokültürel davranışları ön plana getirilmek suretiyle bir ayırma gidilmektedir. Bir yerleşmedeki topluluk cemaat yapısı içerisinde ise yani homojen bir yapıdaysa köy, cemiyet yapısı içerisindeyse yani heterojen bir yapıdaysa da o

yerleşme kent kabul edilmektedir (Akyurt ve Yaman, 2012: 194; Bal, 2008: 28-29; Yörükkan, 2006: 40). Bir bakıma sosyologlar kent-kır karşıtlığı üzerinden yerleşmelere bakmış ve bu karşıtlık üzerinden tasnife gitmişlerdir.

En yalın anlamıyla nüfus, bir zaman kesitinde sınırları belirli bir alanda yaşayan insan sayısıdır. Bu bakımdan kırsal ve/veya kentsel yerleşmeleri odağına alan çalışmalarda nüfus verisine ihtiyaç duyulduğunda öncelikle o yerleşmenin alansal olarak sınırlandırılması gerekmektedir. Zira sınırları belli olmayan bir yerin nüfusu da belirlenemez. Dolayısıyla kır ve kentsel yerleşmelerde nüfusun miktarındaki farklılık sadece ölçütlerden değil aynı zamanda bu yerleşmelerin sınırlarının farklı ölçülerle belirlenmesiyle de ilgilidir. Şehir, kasaba ve kırsal yerleşmenin sınırlarındaki ölçüler değiştiğçe doğal olarak nüfus miktarları da değişmektedir. Şehir, kasaba ve kırsal yerleşme ayrımında çeşitli araştırmacılarca baz alınan nüfus miktarı 5.000, 10.000, 20.000, 30.000 ve 50.000'dir. Hangi ölçüte göre bir ayırım yapılırsa yapılsın nüfus verisinin temin edildiği tek kurum var ki, o da TÜİK'ten başkası değildir. Kentsel ve kırsal yerleşme ile nüfus tespitindeki mukayese ve tasnif TÜİK'in idari bölünüşe göre sunduğu veriler üzerinden yapılmaktadır. Bir bakıma Türkiye'de yerleşme ayrımı ile kentsel ve kırsal nüfus tespitinin idari bölünüşle doğru bir biçimde belirlendiği kabulü yer almaktadır. Ancak TÜİK'in idari bölünüşüne göre şehirler, il ve ilçe merkezleri olup bunların nüfusları da belediye sınırları üzerinden yani mahalleler üzerinden belirlenmektedir. Bu ise 5216, 5393 ve 6360 sayılı belediyelerle ilgili yasalarda belediye kurma, birleşme ve sınır değişikliği gibi mevzuat hükümlerinden dolayı sorunlu bir yaklaşımdır. İlgili yasalardan kaynaklanan nüfus tespiti sorunu sadece büyükşehir belediyesi bulunan 30 ilde değil büyükşehir belediyesi bulunmayan 51 ilde de yer almaktadır. Bu bakımdan bir ildeki kırsal yerleşme, kasaba ve şehir yerleşmeleri ile nüfuslarının tespitinde en küçük yönetsel birime inilerek belirleme yapılmalıdır. Bu bağlamda Türkiye'de en küçük ve tabandaki yönetsel birimler köyler ve mahallelerdir.

Bilindiği gibi TÜİK tüm ilçe merkezlerini şehir olarak kabul etmektedir. İlçelerin TÜİK tarafından verilen nüfusları Bayramören, Ovacık, Kofçaz, Çelebi ve Akçakent gibi sözde şehirleri oluşturan mahallelerin yani belediye sınırına dâhil olan nüfuslarıdır. 5393 sayılı Belediye Kanunu'nun 8. maddesine göre herhangi bir belde, köy ya da bunların bazı kesimlerinin bir başka belediyeye bağlanabilmesi için bu yerlerin meskûn sahalarının katılmak istenen belediyeye olan uzaklığının 5 km'nin altında olması hükmü yer almaktadır. Bu çerçevede adı geçen Bayramören ve Akçakent ilçe merkezlerindeki gibi bazı belediyelerin 5 km'nin altındaki mesafede yer alan köy yerleşmelerini belediye sınırlarına dâhil ettikleri bilinmektedir. Bayramören Belediyesi sınırlarındaki Köprülübey Mahallesi ile Akçakent Belediyesi sınırlarındaki Yeniyapan Mahallesi ilgili kasabalarla olan mesafeleri 4 km'den fazla olup ilçe merkezleriyle bir bağları da aslen yoktur. Gerçekte köy olan bu yerleşmelerin, ilgili kasabaların belediyelerine merkezden aktarılan belediye yerel bütçe miktarının artırılması amacıyla dâhil edildiği düşünülmektedir. Nitekim bu mahallelerde/köylerde ana geçim kaynağı tamamıyla tarım ve hayvancılık olup kasaba kimliğini ortaya koyacak herhangi bir özel veya kamu kuruluşu da bulunmamaktadır. Bu gibi ilçe merkezlerinin nüfuslarının uydu fotoğrafları, mahalle kodları ve gerekirse saha çalışmalarıyla yeniden belirlenmesi ihtiyacı bulunmaktadır. Belirtilen durumda olan sadece bu beş ilçe merkezi yoktur. Bunlar gibi nüfusu belediye teşkilatı kurulması için gereken asgari nüfus miktarı olan 5.000 kişiyi bulmamış, gerek büyükşehir belediyeli gerekse büyükşehir

belediyeli olmayan 51 ilde 184 ilçe merkezi yer almaktadır. Bu 184 ilçe merkezinin gerçek nüfusları mahalleleri üzerinden yöntem kısmında açıkladığımız yolla yeniden belirlendiğinde TÜİK tarafından sunulan nüfuslarından daha az bir nüfusa sahip oldukları ortaya çıkacaktır. Bu kapsamda şehir yerleşmeleri için bazı araştırmacılarca temel alınan asgari nüfus sayısı 10.000 alındığında bu değer altında nüfusa sahip 321 ilçe merkezinin, 20.000 alındığında 462 ilçe merkezinin ve 30.000 alındığında ise 564 ilçe merkezinin nüfuslarının araştırmacılarca belirtilen yöntemle nüfuslarını yeniden belirlemeleri gerekir. Bu ilçelerin nüfusları belediye sınırları üzerinden sunulduğu için sorunlu durumdadır ve doğrudan bu haliyle kullanılmaması gerekmektedir. Aynı şekilde kentsel nüfus tespit edilirken çoğu araştırmacı şehir ve kasabaların nüfuslarının toplamını kentsel nüfus olarak vermektedir. Kentsel nüfusa il, ilçe merkezleri ve beldeler dahil edilmektedir. Büyükşehir belediyesi bulunmayan illerde beldelerin bir kısmı mevcudiyetini sürdürürken büyükşehir belediyeli illerde belde teşkilatı kaldırılmıştır. Böylece büyükşehir belediyeli illerdeki eskiden belde statüsünde olan kasabalar görünmez olmuştur (Özçağlar, 2018: 65). Türkiye’de resmi verilere göre 30.000’in üzerinde nüfusa sahip belde statüsünde bir yerleşme bulunmamaktadır. Bu durumda yukarıdaki 30.000’in altında nüfusa sahip ilçe merkezleri sayısına 385 belde belediyesi ve büyükşehir belediyeli illerdeki belde teşkilatı kaldırılmış olan kasabaların da dahil edilmesi gerekmektedir. Bu beldelerin de gerçek nüfusları aynı yöntemle belirlenerek gerçek kentsel nüfus ortaya konmalıdır.

Araştırmacıların Türkiye genelinde kentsel ve kırsal nüfus miktarı tespiti yapmak istediğinde izlediği yol TÜİK’in idari bölünüşe göre sunduğu nüfus verilerini excel programında sıralayıp ayırmaktır. Kırsal nüfus miktarının belirlenmesinde büyükşehir belediyesi bulunmayan 51 ilde köyler belli olduğundan sorun gözükme de büyükşehir belediyeli 30 ilde köyden dönüştürülen mahallelerin kırsal nüfus için tespit edilmesi gerekmektedir. Bunun için yöntem kısmında da değinildiği gibi köyden dönüştürülen mahallelerin kodları 2012 öncesi ve sonrası olmak üzere ayrılma, birleşme veya ilk defa kurulma olasılığına karşı takip edilmeli ve uydu görüntüleriyle de doğrulama yapılması gerekmektedir. Nitekim 2012 yılında köy görünen bir yerleşme şehrin ya da kasabanın büyümesiyle o yerleşmeyle bütünleşmiş olabilir. Bunlar yapıldığında söz konusu illerde de sağlıklı sonuçlar elde edilmiş olur. Aynı şekilde kentsel nüfus tespiti yapılmak istendiğinde şehirlere yakın olup bitişik olarak yer almayan ve ayrık duran mahalleler de uydu görüntülerinden tespit edilip o mahalledeki nüfusun istihdam durumu saha çalışmaları ve görüşmelerle belirlenerek netleştirilmelidir. Bu durum sadece büyükşehir belediyesi bulunan iller için değil aynı zamanda büyükşehir belediyesi bulunmayan 51 il için de elzemdir. Çoğunlukla bu illerdeki TÜİK’ten elde edilen ilçe veya il merkezi nüfuslarının doğru bir biçimde şehir ve/veya kasaba nüfusunu yansıttığı düşünülmektedir. Ancak Osmaniye örneğinde de görüleceği gibi bu doğru değildir. Bunun yanında 2012 yılında çıkarılan 6360 sayılı Yasayla büyükşehir belediyesi bulunan illerdeki beldeler kapatılarak mahalleye dönüştürüldüğünden bunların durumu gözden geçirilmelidir. Kapatılan belde belediyesine sahip yerleşmelerin aynı yöntemle mahalleleri değerlendirilerek 5.000 nüfusun üzerindeki kasaba fonksiyonuna sahip olabileceği unutulmamalı ve bunlarla ilgili doğrulama yapılmalıdır. Belirtilen yöntemler yapıldığında il bazında gerçek kırsal, kasaba ve şehir nüfusları tespit edilir ve böylece Türkiye bütününde kentsel ve kırsal nüfus belirlenmiş olur.

4. Bulgular

4.1. Adana İlinin Kırsal ve Kentsel Nüfusu

Seyhan ve Ceyhan nehirleri ve Tarsus Çayı'nın sedimantasyonlarıyla oluşmuş olan Çukurova ile karakterize edilen Adana ve çevresinin tarihi çok gerilere gitmektedir. Tarihi süreç içerisinde bu bölgede Hitit, Asur, Pers, Büyük İskender, Selefkiler, Romalılar, Emeviler, Abbasiler egemenlik kurmuşlardır. Abbasilerden itibaren bölgede Türk hâkimiyeti görülmeye başlanmış ve Selçuklu, Memlük ve nihayet Osmanlı egemenliği ile bölge Türk yurdu haline dönüşmüştür (Talayhan, 2001: 22). Coğrafi konumu ve tarımsal potansiyeli ile Cumhuriyet Döneminde başta Adana şehri olmak üzere Ceyhan ve Kozan gibi belli başlı merkezlerin hızla büyüdüğü görülmüştür. Bu merkezlere çevre illerden ve Adana ili kırsal kesiminden 1950'li yıllardan itibaren tarım ve tarıma dayalı sanayi nedeniyle yoğun göç dalgaları yaşanmış ve özellikle Adana şehrinde nüfus hızla artmıştır (Sandal ve Tıraş, 2013: 129; Sönmez, 2011: 56). Adana ilindeki ilk belediye 1871 yılında kurulan Adana Belediyesi olup bu zamandan günümüze hem yerel hem de merkezi yönetim bağlamında ilin idari yapısında önemli değişimler yaşanmıştır (Sakar, 2019: 46). Adana il merkezliğini yürüten Adana şehri belediyesi 1986 yılında 3306 sayılı Yasa ile büyükşehir belediyesine dönüştürülmüştür. İlgili yasayla Adana merkez ilçesi bölünerek Seyhan Nehri'nin batısında Seyhan ve doğusunda kalan kısımlarını içine alacak şekilde de Yüreğir adıyla metropol ilçeler kurulmuştur. Bu yeni durumda ilin merkez ilçe fonksiyonunu da Seyhan'ın yürüttüğü belirtilmiştir. 1996 yılına gelindiğinde 4200 sayılı Kanun ile Adana iline bağlı Osmaniye ilçe merkezi, merkez olmak kaydıyla Osmaniye ili kurulmuş ve Kadirli, Düziçi, Bahçe ilçeleri ile yeni oluşturulan Sumbas, Toprakkale ve Hasanbeyli ilçeleri bağlanmıştır. 2004 yılında çıkarılan ve kamuoyunda Pergel Yasası denilen 5216 sayılı Kanun'una göre Adana dâhil olmak üzere büyükşehir belediye sınırlarında yeni bir düzenleme yapılmıştır. Düzenlemenin Adana'yı ilgilendiren kısmı, nüfusu 1.000.000-2.000.000 arasında olduğu için valilik merkez alınarak 30 km yarıçaplı alan içerisinde kalan saha büyükşehir sınırına dönüştürülmüş ve bu daire içerisinde kalan köylerin de tüzel kişiliği kaldırılarak mahalleye dönüştürülmüştür (Özçağlar, 2015: 91). Adana şehir nüfusu tespitiyle ilgili sorunların daha çok bu dönemden itibaren arttığı rahatlıkla söylenebilir. Nitekim köyler yasa maharetiyle mahalleye dönüştürülerek şehir nüfusu tespitinde şehrin parçası gibi muamele görmüşlerdir. 2008 yılına gelindiğinde 5747 sayılı Kanun ile Yüreğir ilçesine bağlı Sofulu, Buruk, Kürkçüler, Baklalı, İncirlik ve Suluca ilk kademe belediyelerinin tüzel kişilikleri kaldırılarak Sarıçam ilçesi oluşturulmuştur. Bu ilçeye Yüreğir ilçesinin yedi mahallesi, adı yukarıda verilen ilk kademe belediyelerin bağlı mahalleleri ile Yüreğir ilçesi idari alanındaki 38 köy bağlanmıştır. Yine aynı yasayla Karaisalı ilçesine bağlı Salbaş ilk kademe belediyesinin tüzel kişiliği kaldırılarak Çukurova ilçesi oluşturulmuştur. Bu ilçeye Seyhan ilçesinin 12 mahallesi, Salbaş ilk kademe belediyesinin bağlı mahalleleri, Seyhan ilçesinin iki köyü ile Karaisalı ilçesinin dokuz köyü bağlanmıştır. Böylelikle Adana ilinde dört metropol ilçe ihdas edilmiş oldu. 2012 yılında ise 6360 sayılı Yasa ile büyükşehir belediyesi sınırları il sınırlarıyla çakıştırılarak ildeki tüm köylerin ve tüm belde belediyelerinin tüzel kişiliği kaldırılmış ve bu yerleşmeler mahalleye dönüştürülmüştür. Bunun sonucu olarak da il geneli ve ilçe bazında kentsel ve kırsal nüfusu tespitiyle ilgili sorunlar daha karmaşık bir hale bürünmüştür.

Adana ili 2020 yılı itibarıyla 15 ilçeye bölünmüş durumdadır. Adana ilinin merkezi konumundaki Adana şehrinin yerleşim alanını kapsama durumuna göre bu 15 ilçe, büyükşehir metropol

ilçeleri ve diğer büyükşehir ilçeleri olmak üzere iki grupta değerlendirilebilir. Bu durumda yönetsel alanlarının bazı kesimleri Adana şehrini kapsayan Çukurova, Sarıçam, Seyhan ve Yüreğir ilçeleri Adana ilinin metropol ilçeleridir. Bu ilçelerden valilik binasının bulunduğu Seyhan ilçesi ise büyükşehir metropol merkez ilçe konumunda bulunmaktadır (Özçağlar, 2015: 101). Geriye kalan 11 ilçe (Ceyhan, Kozan, Aladağ, Feke, İmamoğlu, Karaisalı, Karataş, Pozantı, Saimbeyli, Tufanbeyli, Yumurtalık) ise Adana şehrinin yerleşim alanını oluşturmayan diğer büyükşehir ilçeleridir (Şekil 1).



Şekil 1. Adana ve Osmaniye İllerinin İdari Bölünüşü

Türkiye’de resmi nüfus verisi üreten tek kurum durumundaki TÜİK’in 2020 verilerine göre Adana ili toplam nüfusu 2.258.718 kişidir. En az nüfusa sahip olan ilçe Saimbeyli ve en fazla nüfusu olan da Seyhan ilçesidir (Çizelge 1). TÜİK’e göre il ve ilçe merkezleri şehir konumunda olduğuna göre Adana ilinde toplam 15 ayrı sözde şehir olduğu görülür. Bu sözde şehirlerde ne köy ne de kasaba bulunmaktadır. Kuruma göre ilde köy bulunmadığından kırsal nüfus yoktur ve şehir nüfus oranı ise tüm ilçelerde ve ilde %100’dür. Ayrıca Adana şehrini oluşturan Çukurova, Sarıçam, Seyhan ve Yüreğir

ilçelerinin toplam nüfusu yani Adana şehrinin nüfusu ise bu durumda 1.788.876 kişidir. Bu sayı da yanlış olmasına rağmen birçok belgede Adana şehrinin nüfusunun ilin toplam nüfusu olan 2.258.718 kişi veya metropol ilçelerin nüfuslarının toplamı olan 1.788.876 olarak verilmesi ayrıca düşündürücüdür. Elbette bu veriler gerçeği yansıtmamaktadır. Bu bağlamda Adana ili örneğinden yola çıkarak büyükşehir belediyesi bulunan illerde il merkezini oluşturan metropol ilçeleri ve diğer büyükşehir ilçelerindeki kırsal ve kentsel nüfusların tespitinin yöntem kısmında belirtilen adımların takip edilerek belirlenmesi çalışmanın bu kısmında verilecektir.

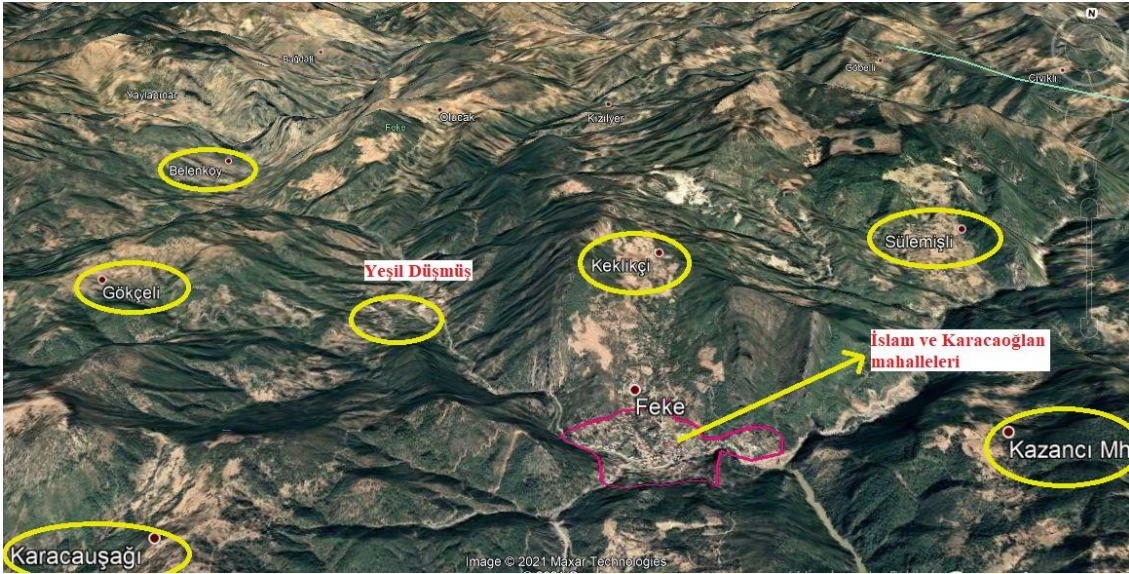
Çizelge 1. 2020 Yılı TÜİK ADNKS Verilerine Göre Adana İlinin İlçe Düzeyinde Nüfusu

Saimbeyli	14.560	Pozantı	19.930	Ceyhan	161.159
Aladağ	15.998	Karaisalı	22.065	Sarıçam	194.019
Feke	16.536	Karataş	23.667	Çukurova	386.634
Tufanbeyli	16.966	İmamoğlu	27.784	Yüreğir	412.092
Yumurtalık	18.203	Kozan	13.2974	Seyhan	796.131
Toplam					2.258.718

Adana ilinde il merkezini oluşturmayan bir başka ifadeyle metropol alanı dışında kalan diğer büyükşehir ilçesi 11 adet olup bunlar içinde en fazla nüfus 161.159 kişi ile Ceyhan, en az nüfus ise 14.560 kişi ile Saimbeyli ilçesinde bulunmaktadır (Çizelge 1). İldeki en az nüfuslu ilçe olan Saimbeyli’de 2020 yılı itibarıyla TÜİK’e göre 28 mahalle bulunduğu görülmektedir. Bu mahallelerin hangilerinin gerçekte ilçe merkezini oluşturan kentsel mahalle, hangilerinin köyden dönüştürülen mahalle olduğu ancak geçmiş yıllardaki TÜİK yerleşme kodlarından izlenebilmektedir. Nitekim nüfus verileri, idari bölünüş içerisinde tabanı oluşturduğu şeklinde düşünülebilecek köy ve mahalleler bazında üretilmektedir. Köy ve mahalleler de TÜİK sisteminde esasen ayrı sayı gruplarıyla kodlanmışlardır. Şehir veya kasabaları oluşturan mahallelere üç veya dört basamaklı kodlar verilirken köylere ise çoğunlukla daha fazla rakamdan oluşan kod verilmektedir. Kodlar takip edilirken 2007, 2012 ve inceleme yapılan yılın kodları karşılaştırılarak doğrulama yapılmalıdır. Bu yöntemle göre 2007, 2012 ve 2020 yılları için Saimbeyli ilçe merkezini oluşturan Fatih Mahallesi’ne 385, İslam Mahallesi’ne 386 ve Yeşilbağlar Mahallesi’ne ise 387 kodu verildiği görülmektedir. Adı geçen bu mahallelerin uydu görüntüleri üzerinden kontrolü sağlandığında bunların tek bir yerleşme oluşturdukları görülmektedir. Bu çerçevede söz konusu 28 mahallenin üçünün ilçe merkezini oluşturan mahalle, 25’inin ise köy olduğu görülmüştür. Saimbeyli ilçe merkezini oluşturan Fatih, İslam ve Yeşilbağlar mahallelerinin toplam nüfusları 3.678’dir. Yerleşme coğrafyasında kırsal yerleşme, kasaba ve şehir olmak üzere üç ayrı yerleşme tipi yer almaktadır. Kentsel yerleşme diye esasen bir yerleşme tipi olmamakla birlikte birçok araştırmada kasaba ve şehirlerin birlikte ifade edilmesi bağlamında kentsel yerleşme denildiği görülmektedir. Bu bakımdan Saimbeyli ilçesinde ilçe yönetsel alanına da adını veren bir kentsel yerleşme vardır. TÜİK’e göre şehir, yerleşme coğrafyasına göre bir kasaba olan Saimbeyli’nin toplam nüfusu bu durumda 3.678 olup ilçenin kırsal nüfusu ise 10.882’dir.

Saimbeyli gibi Adana’nın kuzeyinde Toros Dağları bölgesinde yer alan Feke ilçesinin TÜİK kayıtlarına göre toplam 48 mahallesi görülmektedir. 2007, 2012 ve 2020 yıllarındaki kodlara göre ilçe merkezinde dokuz, ilçe merkezi dışında ise 39 mahallesi gözükmektedir. İlçe merkezini ya da bir başka ifadeyle Feke Belediye sınırlarını oluşturan dokuz mahalle (Belenköy, Gökçeli, İslam, Karacaoğlan,

Karacauşağı, Kazancı, Keklikçi, Sülemişli ve Yeşil Düşmüş) kontrol edilmeden alınırsa ilçe merkezinin nüfusu 4.544 kişi olarak belirlenmiş olur. Belediyeler, daha önce yürürlükte bulunan yasalarla 5393 sayılı Belediye Kanunu'ndaki gibi belediye sınırlarını genişletebilmektedir. Bu yasaya göre herhangi bir belde, köy ya da bunların bazı kesimlerinin bir başka belediyeye bağlanabilmesi için bu yerlerin meskûn sahalarının katılmak istenen belediyeye olan uzaklığının 5 km'nin altında olması hükmü yer almaktadır. Bu çerçevede belediye bünyesine alınan köyün sınırı belediyenin yeni sınırı yapılmakta, yeni sınır referans alınarak o sınırdan da başka bir köy belediye bünyesine alınmaktadır. Böylelikle belediye sınırlarının bu şekilde genişletildiği bilinmektedir. Esasen Feke ilçe merkezini oluşturan İslam ve Karacaoğlan olmak üzere iki mahalle yer almaktadır. Diğer yedi mahalle 1945 öncesi köy tüzel kişiliğini koruyan yerleşmeler olduğu halde bu tarihten sonra tüzel kişilikleri belli tarihlerde kaldırılarak mahalleye dönüştürülmüş ve belediye sınırlarına dahil edilmişlerdir. Bunun sonucunda belediye sınırları şehirleşme/kasabalaşma dinamiklerine göre değil mevzuata göre genişletilmiştir. Bu mahallelerden Keklikçi dışındakilerin ilçe merkezine olan uzaklığı 5 km'den fazla olup Belenköy'ün merkeze uzaklığı 8,7 km, Gökçeli'nin ise 9,2 km'dir. İlçe merkezi ile olan mesafelerinin yanında bu sözde mahallelerin merkezle aralarında yerleşme bütünlüğünü ortadan kaldıran tepelerden oluşan jeomorfolojik engeller de yer almaktadır (Şekil 2). Belediye sınırlarına alınmış olan bu yerleşmelerde kasaba niteliğine haiz herhangi bir emare de bulunmamaktadır.



Şekil 2. Feke kasabasının sınırları ve belediye sınırına dahil edilmiş olan köyler

Belediye bütçesine nüfus miktarları ölçüsünde aktarılan ayni ve nakdi desteklerin artması için belediye sınırlarına dâhil edildiği anlaşılan bu yedi mahallenin kasaba fonksiyonlarını taşımadığı ve kasabayla aralarında jeomorfolojik engeller olduğundan kasabanın parçaları olarak değerlendirilemeyeceği görülmektedir. Eğer bu şekilde Feke örneğinde olduğu gibi belediye sınırlarına dahil edilen sözde kentsel mahalleler kasaba veya şehirlerin parçası olarak değerlendirilirse 6360 yasasına da itiraz edilmemesi gerekir. Nitekim ilgili yasa da, teknik olarak kanunen köyleri kendine mahalle olarak bağlamış oluyor. Ancak yapılan işlemin yasal olması onun bilimsel olduğunu göstermez. Dolayısıyla bu gibi mahalleleri kentlerin parçası olan mahalle gibi kabul etmek olanaksızdır. Elbette

kırsal niteliklerini kaybetmeye başlamış, çok yakındaki kasaba ve şehirle belirgin jeomorfolojik engelleri olmayan ve bu kentsel yerleşmeyle gündelik sosyoekonomik ilişkileri güçlenmiş, altyapı gibi bazı hizmet gereksinimleri artan yerleşmelerin, kasaba veya şehirlerin parçaları olarak belediye sınırlarına dahil edilmesi mümkündür ve gereklidir. Ancak Feke örneğinde olduğu gibi belirtilen niteliklere sahip olmadan kırsal yerleşmelerin belediye sınırlarıyla birleşme sürecinin işletilmemesi gerekir. Dolayısıyla böyle mahalleler mevzuata göre mahalle olsalar da gerçekliğe uygun olarak kırsal yerleşme olarak nitelendirilmeli ve değerlendirilmelere alınmalıdır. Ne yazık ki şehir coğrafyası ve kentsel yerleşmelerle ilgili çalışmalarda bu konu görmezden gelinmekte veya görülmemekte, TÜİK'ten sağlanan veriler olduğu gibi kullanılmaktadır. TÜİK'ten sağlanan verilerin yalnızca kodları takip edilip, ayrıca uydu görüntüleri incelenmediğinde Feke ilçesinin kırsal nüfusuna dahil olması gereken yedi köyün nüfusu ilçe merkezine dahil edilmiş olur. Bu durumda ilçe merkezinin nüfusu tek bir yerleşmeymiş gibi geçekçi olmadan 4.544 kişi gözüktür. Hâlbuki uydu görüntülerinin kontrolü ve ayrıca yetkililerle istihdamı sorgulamak amacıyla yapılan görüşmelerle Feke kasabasının sadece İslam ve Karacaoğlan olmak üzere iki mahallesi bulunduğu tespit edilmiştir. Bu durumda ilçe merkezini oluşturan İslam ve Karacaoğlan mahallelerinin yani Feke kasabasının nüfusu 4.544 değil, 2.421 kişidir. İlçede böylelikle 46 kırsal yerleşme olduğu ortaya çıkmakta olup ilçe toplam nüfusunun %85'i olan 14.115 kişi de kırsal nüfusu oluşturmaktadır (Çizelge 2).

Çizelge 2. 2020 yılı Adana İlinin İlçelerinde Kırsal ve Kentsel Nüfus İle Yönetmelik Birim Sayıları

(* işareti bulunan yerleşmeler, şehir nüfusu aşgari miktarı 10.000 alındığında şehir, 20.000 alındığında ise kasaba olarak değerlendirilecektir.)

	İlçeler	Kentsel Yerleşme Adı	Kırsal Nüfus	%	Köy Sayısı	Kasaba Nüfusu	Şehir Nüfusu	Kentsel Nüfus	%	Kentsel Mahalle Sayısı	İlçe Toplam Nüfusu
Adana şehri dışında kalan büyükşehir ilçeleri	Aladağ	Aladağ	13.016	81	29	2.982		2.982	19	2	15.998
	Ceyhan	Ceyhan	44.609	28	82		116.550	116.550	72	30	161.159
	Feke	Feke	14.115	85	46	2.421		2.421	15	2	16.536
	İmamoğlu	İmamoğlu*	9.393	34	22	18.391*	18.391*	18.391	66	5	27.784
	Karaisalı	Karaisalı	14.900	68	58	7.165		7.165	32	4	22.065
	Karataş	Karataş	13.741	58	39	9.926		9.926	42	4	23.667
	Kozan	Kozan	39.398	30	86		93.576	93.576	70	17	132.974
	Pozantı	Pozantı*	8.557	43	16	11.373*	11.373*	11.373*	57	5	19.930
	Saimbeyli	Saimbeyli	10.882	75	25	3.678		3.678	25	3	14.560
	Tufanbeyli	Tufanbeyli	10.952	64	30	6.044		6.044	36	3	16.966
Yumurtalık	Yumurtalık	12.459	68	18	5.744		5.744	32	6	18.203	
Adana şehrini kapsayan metropol ilçeler	Çukurova		8.999	2	15		377.635	377.635	98	12	386.634
	Seyhan	Adana	11.813	1	23		784.318	784.318	99	73	796.131
	Sarıçam		24.795	13	41		154.312	169.224	87	22	194.019
	Yüreğir		29.812	7	56		350.992	382.280	93	40	412.092
	Sarıçam	Suluca				6.782				3	
		Kürkçüler				8.130				3	
	Yüreğir	Solaklı				7.081				3	
	Doğankent*				14.829*		14.829*		4		
	Misis				9.378				4		
Toplam			267.441	12	586	69.331	1.921.976	1.991.307	88	245	2.258.718
10.000 ölçütüne göre kasaba ve şehir nüfusu toplamı koyu griyle gösterilmiştir						113.924	1.877.383				20.000 ölçütüne göre kasaba ve şehir nüfusu toplamı açık griyle gösterilmiştir.

Toplam nüfus bakımından Saimbeyli ilçesinden sonra en az nüfusa sahip olan ilçe Aladağ ilçesi olup bu ilçenin nüfusu 15.998'dir. İlçede 2020 yılı itibarıyla toplam 31 mahalle bulunmaktadır. İlgili yıllara göre yerleşme kodlar takip edildiğinde ilçe merkezinde Akpınar, Başpınar, Mansurlu ve Sinanpaşa olmak üzere toplam dört mahalle olduğu görülmektedir. Aladağ ilçe merkezini oluşturan aslında Mansurlu ve Sinanpaşa mahalleleri olmasına rağmen geçmişte eski adı Karsantı olan Aladağ kasabasının yayla yerleşmeleri durumundaki, günümüzde de halen bu özelliklerini muhafaza eden 3 km mesafedeki Akpınar ve Başpınar, yasaların verdiği olanaklarla mahalle olarak belediye sınırına dâhil edilmiştir. Bu iki mahalle ile Aladağ kasabası arasında 3 km'lik mesafenin yanında yerleşmeler arasında mekânsal bütünlüğü ihlal eden adeta kasabadan bağımsız, ayrı yerleşmeler olduklarını gösteren tepelerden oluşan jeomorfolojik engeller de yer almaktadır. Ayrıca bu iki mahallede kasabalarda olması beklenen fonksiyonlar da bulunmamaktadır. Belediye bütçesine çeşitli türdeki desteklerin artması için belediye sınırları içerisine alındığı anlaşılan bu iki mahallenin ne kasaba fonksiyonlarını ne de jeomorfolojik engeller vesilesiyle yerleşme bütünlüğü sağladığı, dolayısıyla kasabanın parçaları olarak değerlendirilemeyeceği görülmektedir. Bu çerçevede ilgili TÜİK kodlamasında Aladağ ilçe merkezinin mahalleleri olarak kodlanan dört mahalleden sadece Mansurlu ve Sinanpaşa alınmış, Akpınar ve Başpınar ise kırsal yerleşme olarak değerlendirilmiştir. Sonuç olarak ilçedeki 31 mahallenin 29'u köy, ikisi ise kasabanın mahallesi durumundadır. Bu durumda Aladağ kasabasının nüfusu 2.982 kişi olup ilçe toplam nüfusun %81'ini oluşturan kırsal nüfus miktarı ise 13.016'dır.

Kabaca Tahtalı Dağları ile Binboğa Dağları arasında konumlanmış olan Tufanbeyli ilçesinin 2020 yılı itibarıyla 33 mahallesi olduğu görülmektedir. Gerekli inceleme yapıldığında bunların üçünün Tufanbeyli kasabasını oluşturan kentsel mahalle, 30'unun ise aslen köy oldukları belirlenmiştir. Cumhuriyet, İstiklal ve Yenicami mahallelerinden oluşan Tufanbeyli kasabasının nüfusu 6.044 kişidir. 16.966 olan ilçenin toplam nüfusunun %64'ü olan 10.952 kişi ise kırsal kesimde yaşamaktadır. Çukurova deltasının güneydoğu kesiminde yer alan Yumurtalık ilçesinin TÜİK 2020 verilerine göre 24 mahallesi vardır. Belirlenen yöntemle değerlendirildiğinde bu mahallelerin altısının kasabayı oluşturduğu 18'inin ise Yumurtalık ilçesindeki köyler olduğu görülmektedir. Akdeniz, Akyuva, Ayas, Devrişiye, Kemalpaşa ve Ören mahallelerinden oluşan Yumurtalık kasabasının nüfusu 5.744'dır. İlçe idari alanındaki 18 köy yönetsel alanındaki nüfus 12.459 olup toplam nüfusun %68'i kırsal, %32'si ise kasabada bulunmaktadır. Çukurova deltasının güneybatı kesimini oluşturan Karataş ilçesinde ise 43 mahalle bulunmaktadır. Bu mahallelerin kodları ve konumları incelendiğinde 39 mahallenin aslen köy olduğu dört mahallenin ise Karataş kasabasını kapsayan mahalleler olduğu görülür. Karataş kasabasını kapsayan mahalleler; Karşıyaka, Kemaliye, Orta ve Yeni mahalledir. İlçe toplam nüfusunun %42'si olan 9.926 kişisi Karataş kasabasında, %58'i olan 13.741 kişisi ise köylerde yaşamaktadır.

Orta Anadolu ile Çukurova arasındaki geçiş kuşağında bulunan Pozantı ilçesi, 2020 TÜİK verilerine göre 21 mahalleden oluşmaktadır. 2007, 2012 ve 2020 yıllarındaki kodlara göre ilçe merkezinde dört, ilçe merkezi dışında ise 17 mahalle gözükmektedir. TÜİK kodlarına göre ilçe merkezini oluşturan mahalleler; Cumhuriyet, İstiklal, Kurtuluş ve Zafer'dir. Uydu görüntülerine bakıldığında Pozantı kasabasına bitişik Kurtuluş Mahallesi'nin kuzeydeki devamı gibi konumlanmış D750 ve E90 karayolları arasında Gökbez köyü bulunduğu görülür. Belediye ve mahalle muhtarlığıyla görüldüğünde mahallenin çalışma çağındaki nüfusunun önemli bir kısmının birincil faaliyetlerin

dışındaki iş kollarında istihdam edildiği belirtilmiştir. Bu bakımdan ilgili yerleşim biriminin köy niteliğinde olmadığı Pozantı kasabasının bir parçası olduğu belirlenmiştir. Böylelikle Pozantı kasabasının Gökbez ile birlikte beş mahallesi ve 16 köyü olduğu ortaya çıkmıştır. İlçenin kırsal kesiminde yaşayan nüfusu 8.557 olup bu miktar ilçe toplamının %43'ünü oluşturmaktadır. İlçe merkezini oluşturan beş mahallenin toplamı 11.373 kişidir. Bu nüfusla Pozantı kırsal ve kentsel nüfus ayrımında kullanılan kriterlere göre değerlendirildiğinde kasaba olarak da, şehir olarak da tanımlanabilmektedir. Şehir ile diğer yerleşmelerin ayrımında kullanılan asgari 10.000 nüfus kriteri baz alınırca Pozantı şehir olarak tasnif edilir. Ancak 442 sayılı Köy Kanunu'nda da belirtildiği gibi şehir tanımı için gereken asgari nüfus olan 20.000 değerine göre ise Pozantı, kasaba olarak değerlendirilmektedir. Bu çalışmada Pozantı gibi nüfusu 20.000 değerinin altında olan yerleşmeler kasaba olarak değerlendirmeye alınmıştır.

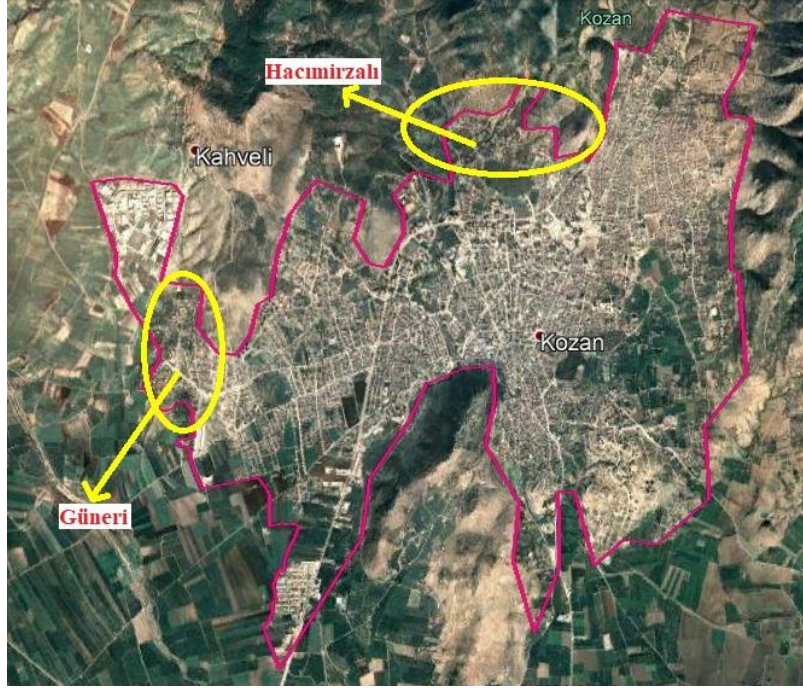
Karaisali ilçesinde TÜİK verilerine göre 62 mahalle yer almaktadır. Mahalle kodlarına bakıldığında ilçeye bağlı köy kodlarının 2012 sonrasında altı haneli olduğu, kentsel mahallelerin ise üç haneli olduğu görülmektedir. Buradan yola çıkıldığında ilçede 11 kentsel mahalle, 51 köy idari alanı olduğu sonucu elde edilir. Ancak 2007, 2012 ve 2020 yıllarında da aynı koda sahip Çatalan beldesinin mahallelerine ait 348 kodlu Cevherli (2020 ve 2012 yıllarında Çatalan adını almış) ile 349 kodlu Sarımehtemli Mahallesinin Karaisali kasabasını oluşturan mahallelerle aynı koda sahip olduğu görülür. Kasaba yerleşmesiyle hiçbir ilgisi bulunmayan bu iki mahallenin merkeze uzaklığı yaklaşık 30 km civarındadır. 2007 yılında kodlamaya geçildiğinden ve söz konusu iki mahalle belde mahalleleri olduklarından kodlamada benzer sayılar kullanılmıştır. Bunun dışında kodlama ve uydu görüntülerinden yapılan doğrulamaya bakıldığında kentsel mahalle kodları kullanıldığı için kasabaya dahil gibi gözükten Başkif, Güvenç, Kapıkaya, Kocaveliler ve Saypınar mahallelerinin kasabayı oluşturmadığı görülür (Şekil 3). 11 km mesafedeki Kocaveliler köyü ve diğer köyler hem mesafe açısından hem de sosyoekonomik durum açısından birer köydürler. Bu bakımdan bu beş sözde mahalle köy olarak değerlendirilmiştir. Böylelikle Karaisali kasabasını kapsayan Selampınar, Karapınar, Aktaş ve Çeceli mahallelerinin toplam nüfusu 7.165'tir. Kodlama, uydu görüntüsü kontrolü ve istihdam durumunun kontrolüne yönelik doğrulama yapılmadığında ve sadece üç haneli kodların kentsel mahalle olduğu bilgisi üzerinden değerlendirme yapılmış olsaydı kasaba nüfusunun 8.609 kişi olduğu bulunmuş olacaktı. Yapılan tespitle ilçedeki 58 köyün toplam nüfusunun da 14.900 olduğu bulunmuştur.

İmamoğlu ilçesinde 2020 yılı itibarıyla TÜİK'e göre 27 mahalle olduğu görülmektedir. Kodlar takip edildiğinde ilçe merkezini oluşturan sekiz mahalle olduğu bilgisine erişilmektedir. Bu sekiz mahallenin doğrulamasına gidildiğinde Saygeçit, Yenievler ve Mentеш'in kasabanın/şehrin parçası olmadıkları, gerek uydu görüntüleri gerekse ilgili yerleşmelerin muhtarlarıyla yapılan görüşmelerde istihdam yapısı ve geçim kaynakları bilgilerinden teyit edilmiştir. Bu durumda ilçede beş kentsel mahalle (Adalet, Cumhuriyet, Fatih, Hürriyet ve Tuna) ve 22 köy idari alanı yer aldığı belirlenmiş olur. İlçedeki toplam nüfusun %34'ü kırsal nüfus olup köylerde toplam 9.393 kişi yaşamaktadır. Asgari 10.000 kişi kriterine göre şehir, 20.000 kriterine göre kasaba olan İmamoğlu'nun nüfusu ise 18.391'dir.



Şekil 3. Karaisalı kasabasının sınırları ve belediye sınırına dahil edilmiş olan köyler

Adana ilinde il merkezini oluşturmayan ve metropol alanı dışında kalan 11 büyük şehir ilçesinden sadece ikisinde tartışmaya mahal vermeyecek ölçüde belirgin şehir yerleşmeleri vardır. Bunlardan biri Kozan, diğeri ise Ceyhan'dır (Şekil 5). Bu iki şehir yerleşmesi bulunan ilçeler içinde en fazla nüfusa sahip olanı toplam 161.159 kişilik nüfusuyla Ceyhan'dır. TÜİK 2020 verilerine göre ilçede 112 mahalle yer almaktadır. Bu mahallelerin belirtilen yöntemle takibi yapıldığında ilçe merkezi dışında yer alan 82 mahallenin aslen köyden dönüştürülen mahalle olduğu, 30'unun da Ceyhan şehrini kapsayan kentsel mahalleler olduğu görülmüş olur. Ceyhan şehrinin nüfusu 116.550 olup bu değer ilçe toplam nüfusunun %72'sini oluşturur. İlçedeki 82 köyün toplam nüfusu ise 44.609 kişi olup bu değer de ilçe nüfusunun %28'ini oluşturmaktadır. Çukurova'nın kuzeyinde yer alan Kozan ilçesinin TÜİK'e göre 103 mahallesi bulunmaktadır. İlgili yıllardaki mahalle kodları takip edildiğinde ilçede 15'i kentsel, 88'i köyden dönüştürülen mahalle olduğu görülür. Bu 15 kentsel mahallenin uydu görüntülerinden doğrulaması yapıldığında Kozan şehrini kapsayan mahalleler olduğu net bir biçimde görülmektedir. Ancak 2012 yılı ve öncesinde belediye sınırları içerisinde yer almayan 88 köyün ikisi, yani Güneri ve Hacımirzalı köylerinin gerek nüfuslanmaları ve gerekse şehrin büyümesi sonucu birleştikleri görülmektedir (Şekil 4). Söz konusu bu iki köyden dönüşen mahallenin muhtarlarıyla yapılan görüşmelerde mahalle halkının istihdam yapısının genelinin birincil sektörden oluşmadığı bilgisi edinilmiştir. Bu durumda ilgili mahalleler Kozan şehrinin kapsadığı mahalleler içine alındığında şehirde 17 mahalle olmuş olur. Böylelikle şehir nüfusu 93.576 kişi olur ki bu sayı ilçe toplam nüfusunun %70'ine denk gelir. Kozan ilçesinde böylelikle 86 köy idari alanı ortaya çıkmaktadır. İlçenin kırsal nüfusunu oluşturan köylerde toplam 39.398 kişi yaşamakta olup bu değer ilçe toplamının %30'unu oluşturur.



Şekil 4. Kozan şehri sınırları ve şehirle birleşmiş olan köyden dönüşen mahalleler

Adana şehrini kapsayan metropol ilçeler Çukurova, Sarıçam, Seyhan ve Yüreğir'dir. Bu ilçelerin yönetsel alanı içerisinde kalan belirli kesimlerin birleşmeleri sonucunda Adana şehri oluşmaktadır. 2008 yılında yürürlüğe giren 5747 sayılı Kanun ile Çukurova ve Sarıçam ilçeleri kurulmuştur. Çukurova ilçesi Seyhan ve Karaisalı ilçelerinden bazı köy ve kentsel mahallelerin yönetsel bağılılığı değiştirilerek, Sarıçam ise Yüreğir ilçesine bağlı olan bazı köy ve kentsel mahallenin katılımıyla kurulmuştur. Bunun sonucunda Adana ilinde dört metropol ilçe kurulmuş oldu. 2020 yılı TÜİK verilerine göre Çukurova ilçesine bağlı 27 mahalle yer almaktadır. Bu mahallelerin ilgili yasa öncesinde 12'si Seyhan ilçesine bağlı olan mahallelerden, ikisi Seyhan ilçesine bağlı köylerden, dokuzu Karaisalı ilçesi köylerinden dört tanesi de Karaisalı ilçesine bağlı bir belde olan Salbaş'ın mahallelerinden oluşmaktaydı. Seyhan ve Karaisalı'ya bağlı köylere altı haneli, Salbaş'ın mahallelerine üç haneli ve Seyhan'a bağlı olan kentsel mahallelere ise iki haneli kod verildiği tespit edilmiştir. Uydu görüntülerinden yapılan doğrulamayla Çukurova ilçesinin Adana şehrini kapsayan kesimi Seyhan ilçesinden Çukurova'ya bağlananlarından oluştuğu diğer mahallelerin ise gerçekte köy oldukları belirlenmiştir. Bu durumda Çukurova ilçesi yönetsel sınırları içerisinde 15 köy idari alanı bulunmakta olup bunların toplam nüfusu 8.999'dur. Bu metropol ilçenin Adana şehrini kapsayan mahallelerinin nüfusu ise 377.635 kişidir. Adana ilinin en fazla nüfusa sahip olan ilçesi 796.131 kişilik nüfusuyla Seyhan'dır. Adana ilinin uzunca bir süredir merkez ilçesi konumunda bulunan Seyhan ilçesinin 2020 yılı itibarıyla 96 mahallesi olduğu görülmektedir. Belirlenen yöntemle değerlendirildiğinde bu mahallelerin 23'ünün Adana şehrini kapsamadığı ve bunların aslen köy oldukları belirlenmiştir. Seyhan ilçesinin kırsal nüfusu 11.813'tür. İlçede Adana şehrini kapsayan 73 kentsel mahalle yer almaktadır. Bu mahallelerin toplam nüfusu ise 784.318 kişidir.

Sarıçam ilçesi 2008 yılında kurulmuş olup bu ilçede 2020 TÜİK verilerine göre 69 mahalle yer almaktadır. Bu mahalleler, ilgili yasa öncesinde Yüreğir ilçesinden yedi, yine aynı ilçeye bağlı Sofulu,

Buruk, Kürkçüler, Baklalı, İncirlik ve Suluca ilk kademe belediyelerinin 28 mahallesi ile 38 köyden oluşmaktadır. Daha sonra 2010 yılında Boynuyoğun ve Osmangazi, 2013 yılında ise Çukurova Üniversitesinin de içinde yer aldığı Balcalı mahalleleri kurulmuştur. Bu mahalle ve köylerin kodları takip edilip uydu görüntülerinden kontrolü yapıldığında ilçenin Adana şehrini kapsayan 22 mahallesi olduğu belirlenmiştir. Sarıçam ilçesi kurulduğunda altı belde belediyesi kaldırılarak mahalleleriyle birlikte Sarıçam ilçesi idari alanına bağlanmıştır. Bu beldelerden Baklalı beldesi ayrı ve bitişik olmayan köylerden meydana gelmiş olduğundan ve Adana şehriyle de bağları bulunmadıklarından çalışmada köy olarak değerlendirilmiştir. Ancak Sofulu, Buruk ve İncirlik beldelerinin mahalleleri Adana şehrini kapsayan mahallelerden oluştuğu için bunlar kentsel mahalle yani şehri oluşturan mahalle olarak değerlendirilmiştir. 2008 yılında Sarıçam ilçesine bağlanan Suluca ve Kürkçüler beldeleri ise Adana şehrinden bağımsız bir lokasyonda buldukları halde bu eski beldelerin kasaba fonksiyonlarının devam ettiği görülmüştür (Şekil 5). Nitekim gerek nüfuslarının 5.000 değerinin üzerinde bulunması gerekse istihdam yapısı, muhtarlarla yapılan görüşmeler ve saha gözlemleriyle teyit edilmiş olup bu yerleşmelerin eskiden olduğu gibi kasaba olarak değerlendirilmesi gerektiği sonucuna varılmıştır. Mevcut durumda Kürkçüler kasabası Muminli, Yürekli ve Dağcı mahallelerinden oluşmakta olup nüfusu 8.130, Suluca kasabası ise Acıdere, Acıdere OSB ve Suluca mahallelerinden oluşmakta olup nüfusu 6.782'dir. Böylece Sarıçam ilçesinin kırsal nüfusu 24.795, kentsel nüfusu ise 169.224'dir. Kentsel nüfusun 154.312'si Adana şehrini kapsayan kısmına, 14.912'si ise kasabalara aittir.

1986 yılında Adana şehrinde büyükşehir kurulmasıyla ihdas edilen Yüreğir ilçesinin TÜİK'e göre 2020 yılı itibarıyla 107 mahallesi bulunmaktadır. 2008 öncesinde kurulmuş olan Abdioğlu, Çelemlı ve Yunusoğlu, birbirinden ayrı durumda bulunan köylerin bir araya gelerek oluştuğu beldelerdendir. Bu beldelerin mahalleleri uydu görüntülerinden ve muhtarlarla yapılan görüşmelerden de anlaşıldığı üzere aslen birer kırsal yerleşmelerdir. Dolayısıyla adı geçen beldeye bağlı tüm mahallelerin nüfusları kırsal nüfus içerisinde değerlendirilmiştir. Ancak aynı durum 2008 öncesinde ilçeye bağlı durumdaki Doğan kent, Geçitli, Havutlu, Solaklı ve Yakapınar beldeleri için geçerli değildir. Havutlu beldesine 2007 yılında da, şimdi de aslında köy olan Alihocalı, Aydıncık, Kayarlı, Köklüce, Taşçı ve Yukarıçiçekli mahalleleri bağlı durumdaydı. Havutlu beldesinin merkez mahallesi olan Havutlu haricindeki diğer tüm yerleşmeler kırsal özellikleri devam ettiğinden çalışmada köy idari alanı olarak değerlendirilmektedir. Ancak Havutlu Mahallesi'nin Adana şehrine çok yakın olması ve muhtarlıkla yapılan görüşmelerde nüfusunun çoğunluğunun birincil sektörler dışında istihdam edildiğinin belirlenmesiyle bu mahalle, şehri oluşturan mahallelerden biri olarak değerlendirilmiştir. 2007 yılında Akdam, Atatürk, Beyköy, Çağırkanlı, Cumhuriyet, Eğriağaç, Hürriyet, Gökçeli, Kamışlı, Köprügözü, Paşaköy, Şahinağa, Sazak, Yalnızca, Yenice ve Zağarlı mahallelerinden oluşan Solaklı beldesinin bu mahallelerinden sadece Atatürk, Cumhuriyet ve Hürriyet mahalleleri gerçek anlamda Solaklı'nın mahalleleridir. Diğerleri belde oluşturmak adına dahil edilen köylerden oluşmaktadır. Dolayısıyla bunlar da çalışmada kırsal yerleşme olarak değerlendirmeye alınmıştır. 2008'den itibaren belde belediyesi kaldırılan ve Atatürk, Cumhuriyet ve Hürriyet mahallelerinden oluşan Solaklı, Adana şehrinden bağımsız bir lokasyonda bulunmakta olup hem nüfus ve geçim kaynakları hem de istihdam özellikleri bakımından kasaba yerleşmesi olarak değerlendirilmiştir. Solaklı kasabasının bu durumda toplam nüfusu 7.081'dir.

Tarihi çok eskilere giden Misis, Ceyhan Nehri kenarında ve Çukurova ile Akdeniz'i Güneydoğu Anadolu'ya bağlayan yol güzergâhına yakın konumuyla zaman içerisinde büyümüştür. Irmağın karşısında daha önceleri Havraniye olarak adlandırılan, sonrasında ise Geçitli olarak adlandırılacak olan köy, Misis halkı tarafından kurulmuş olup bu köy 1945 sonrasında tüzel kişilik kazanmıştır. Birbiriyle tarihi Misis köprüsüyle kavuşan nehrin iki yakasındaki bu köyler daha sonra belde belediyesi olmuşlar ve 2008 yılı itibarıyla da bu vasıfları son bulmuştur. Mevcut durumda Yakapınar, Geçitli, Havraniye ve Eski Misis mahalleleriyle tek parça gözüken yerleşmenin Solaklı ve Havutlu'da olduğu gibi kasaba fonksiyonu, nüfus ve diğer yönlerden devam ettiğinden bu yerleşme tarihi adlandırılmasıyla bu çalışmada Misis kasabası olarak değerlendirilmiştir. Misis kasabasının bu durumda nüfusu 9.378'dir. 2007 yılında Doğankent beldesi Ağzıbüyük, Bahçelievler, Cumhuriyet, Danişment, Denizkuyusu, Gazipaşa, Kışla, Pekmezli, Sağdıçlı ve Şeyhmurat mahallerinden oluşmaktaydı. Bu mahallelerden sadece Bahçelievler, Cumhuriyet, Gazipaşa ve Kışla mahalleleri gerçek anlamda Doğankent'in mahalleleridir. Diğer mahalleler ise pek çoklarında olduğu gibi belde oluşturmak adına belediye sınırlarına dahil edilen köylerden oluşmaktadır. Dolayısıyla bunlar çalışmada kırsal yerleşme olarak değerlendirmeye alınmıştır. 2008'den itibaren belde belediyesi kaldırılan ve Bahçelievler, Cumhuriyet, Gazipaşa ve Kışla mahallelerinden oluşan Doğankent, Adana şehrinden bağımsız bir mevkide yer almakta olup tam bir kasaba özelliği gösteren yerleşmedir. Bu durumda Doğankent kasabasının nüfusu 14.829'dir. Çalışmada 20.000 kişinin altında olan yerleşmeler kasaba olarak değerlendirmeye alındığından Doğankent kasaba olarak nitelendirilmiştir. Ancak şehir için asgari nüfusu 10.000 olarak belirleyen araştırmacılara göre bu durumda Doğankent'in şehir olarak değerlendirilmesi gerekecektir. Bütün bu sonuçlara göre Yüreğir ilçesinin kırsal nüfusu 29.812, kentsel nüfusu ise 382.280'dir. Kentsel nüfusun 350.992'si Adana şehrini kapsayan kısmına, 31.288'i ise kasabalara aittir.

Adana ilinde 2020 yılı itibarıyla TÜİK'ten temin edilen veri setine göre toplam 831 mahalle olduğu görülmektedir. Yine aynı veri setine göre Adana iline bağlı 15 ilçenin hiç birinde kırsal yerleşme yok ve yerleşmelerin tamamı kentsel mahalledir. Dolayısıyla Adana ilinde nüfusun tamamı 15 ayrı şehirde yaşamaktadır. Şüphesiz bu durum gerçek değildir. Bu mahallelerin bir kısmı 6360 sayılı Kanun ile köyden dönüştürülen mahallelerdir. Ancak bu sözde şehirleri oluşturan mahallelerden hangilerinin köyden dönüşen mahalleler oldukları belirtilmediği için Adana ilindeki şehirlerin yerleşim alanları tam olarak nereden başlar ve biter belli değildir. Böyle olunca da Adana ilindeki kırsal ve kentsel nüfusu belirlemek olanaklı değildir. Bu sorun önceki bölümlerde aktarıldığı şekilde çözüme kavuşturulup nihayete erdirildiğinde görülmüştür ki Adana ilindeki 831 mahallenin 586'sı gerçekte köy, 245'i ise kentsel yerleşmeleri yani kasaba ve şehirleri kapsayan mahallelerdir. Bu durumda Adana ilinin toplam nüfusu olan 2.258.718 kişinin %12'lik bir oranla 267.441 kişisi kırsal nüfustan, %88'lik bir oranla 1.991.307 kişisi ise kentsel nüfusu oluşturmaktadır. İlçeler itibarıyla en yüksek kırsal nüfus oranı %85 ile Feke ilçesinde, en az ise %1 oranıyla Seyhan ilçesinde yer almaktadır. Bu çalışmayla aynı zamanda Adana ilinde kırsal ve kentsel yerleşmelerin sınırları da tespit edilmiştir. Ancak hangi yerleşmenin şehir hangilerinin kasaba olduğu konusunda literatürde bir uzlaşma olmadığı için yaygın kriterler olan 10.000, 20.000 ve 30.000 asgari nüfus ölçeğine göre değerlendirme yapılmıştır. Bu bakımdan hangi kriter temel alınır alınmaz Adana ilindeki 20 kentsel yerleşmenin sadece üçünde kriterlere göre farklı değerlendirme yapılabilir. Bu üç yerleşmeden İmamoğlu ve Pozantı ilçe merkezi olduğu halde Yüreğir ilçesi idari sınırlarında yer alan Doğankent'in merkezi veya yerel herhangi bir yönetsel işlevi bulunmamaktadır.

Söz konusu bu üç yerleşme, asgari 10.000 nüfus ölçütüne göre şehir, 20.000 ve üstü ölçütlere göre ise kasaba yerleşmeleridir. Hangi ölçüte göre alınrsa alınsın Adana ilinde, metropol ilçelerin kentsel mahallelerini kapsayan Adana şehri, Ceyhan ve Kozan şehri olmak üzere üç şehir yerleşmesi bulunmaktadır. Bunların dışındaki 14 yerleşme ise kasaba yerleşmeleridir. Adana şehri Çukurova, Sarıçam, Seyhan ve Yüreğir olmak üzere dört metropol ilçenin kentsel mahallelerini kapsamaktadır. Bu çerçevede Adana şehrini oluşturan toplam 147 mahalle yer almakta olup şehrin toplam nüfusu 1.667.257 kişidir. 10.000 asgari nüfus ölçütüne göre İmamoğlu, Pozantı ve Doğankent de Kozan, Ceyhan ve Adana ile birlikte şehir olarak değerlendirildiğinde ildeki şehir nüfusu toplamda 1.921.976 kişi bulunmuş olur. Ancak şehir kasaba ayrımında kullanılan asgari 20.000 ve üstü bir değere göre ise Adana, Ceyhan ve Kozan'dan oluşan Adana ilindeki şehir nüfusu toplam 1.877.383 kişi bulunmuş olur.



Şekil 5. Adana ve Osmaniye İllerinde Kentsel Yerleşmeler

4.2. Osmaniye İlinin Kırsal ve Kentsel Nüfusu

Amanos Dağları batı yakası ile Çukurova'nın doğu kesiminde konumlanmış olan Osmaniye ili ve çevresinin tarihi Adana ilinden bağımsız olmayıp aynı geçmişe sahip olan bölgelerdir. Osmaniye, Cebeli Bereket adlı bir il iken 1933 yılında bu il kaldırılıp Adana iline bağlanmıştır. Osmaniye ilinin bütünü 1933 ile 1996 yılları arasında Adana ilinin ilçesi durumunda bulunmaktaydı. Merkezi Adana'ya bağlı Osmaniye olmak üzere Kadirli, Düziçi, Bahçe ilçeleri dahil edilerek 1996 yılında tekrar kurulan Osmaniye ilinde aynı yıl Sumbas, Toprakkale ve Hasanbeyli ilçeleri de kurulmuştur. Kadirli ilçesinden, Sumbas ilçesi, Osmaniye ilçesinden Toprakkale ilçesi ve Bahçe ilçesinden ise Hasanbeyli ilçeleri oluşturulmuştur (Özçağlar, 2015: 215). Böylelikle Osmaniye ilinde Osmaniye, Bahçe, Düziçi, Hasanbeyli, Kadirli, Sumbas ve Toprakkale olmak üzere yedi ilçe yönetsel alanı bulunmaktadır (Şekil 1). İdari bölünüşe göre nüfus verisi üreten TÜİK'e göre 2020 yılı itibarıyla toplam 159 köy ve 133 kentsel mahallede 548.566 kişi yaşamaktadır (Çizelge 3). Aynı kuruma göre ilde ilçe merkezlerinden oluşan yedi şehir ve yine aynı sayıda belde yer almaktadır. Büyükşehir belediyesi bulunmayan illerin konu edildiği literatürdeki çalışmalar tarandığında TÜİK'in nüfus veri setinin doğrudan ve denetlenmeden kullanılmakta olduğu, neredeyse bütün çalışmalarda Çizelge 3 benzeri bir veri seti elde edilip kullanıldığı görülmüştür. Çalışmalarda köylerin sayısı, kırsal nüfus miktarı toplamı, TÜİK'teki verilen sayıya, kentsel nüfus miktarı ise TÜİK'teki belediye nüfuslarına birebir uymaktadır. Bu durum yerleşme coğrafyası kavramlarına uymayan bir gerçekliktir. Çünkü TÜİK yerleşme coğrafyasının kavramlarına değil yönetsel yapının kavramlarına göre istatistik üretmektedir. Örneğin Osmaniye ilinde olduğu gibi Bahçe ilçesinin merkezliğini yapan yerleşmeye TÜİK verisi üzerinden bakılırsa 11 mahallesi, ilçenin ise 15 köyü olduğu görülür (Çizelge 3). Ayrıca beldelere bakıldığında Düziçi'ne bağlı Böcekli beldesinin 6 mahallesi olduğu görülür. İdari olarak bu bilgiler doğrudur ancak bunlardan elde edilen nüfus verilerini kırsal ve kentsel ayrımında kullanmak doğru değildir. Nitekim belediye nüfusları kentsel nüfus olarak kullanıldığından Bahçe'nin kentsel nüfusu 11 mahallenin toplamıdır. Bu ise söz konusu 11 mahallenin gerçekten kasabayı/şehri kapsayan mahalleler olduğu kabulü üzerinden şekillenmektedir. Önceki bölümlerde açıklandığı üzere belediyeler, kasaba veya şehirlerin parçası olmadıkları halde yasa hükümlerine göre merkeze uzaklığı 5 km olan köy ve beldeleri kendi sınırlarına dahil edebilmektedir. Bu durumda yasa marifetiyle belediye sınırına alınmış olan ve TÜİK veri setlerinde mahalle olarak geçen yerleşme birimleri köy olmaktan çıkmışlar mıdır? Bu soruya evet cevabı vermek yerleşme coğrafyası normlarına ve dolayısıyla kırsal ve kentsel nüfus gerçeğine ne ölçüde yakındır? Evet, cevabı verilebiliyorsa 6360 yasası da doğrudur ve TÜİK'in bu kapsamda ürettiği veriler de doğrudur. Bu bakımdan kentsel ve kırsal nüfus tespitiyle ilgili var olan sorunlar sadece büyükşehir belediyeli 30 ilde değil aynı zamanda büyükşehir belediyesi olmayan 51 için de geçerlidir. Dolayısıyla sorunun çözümü çalışmanın Adana ile ilgili kısmında denenen yöntemle ancak gerçekleştirilebilir.

Osmaniye ilinin merkez ilçesi Osmaniye'nin TÜİK verilerine göre 37 köy idari alanı, bir belde belediyeli yerleşmesi ve toplam 40 mahallesi bulunmaktadır. Bu mahallelerin 36'sı ilçe merkezinin, dördü ise merkez ilçe idari alanındaki Cevdetiye beldesinin mahalleleri durumundadır (Çizelge 3). Uydu görüntüleri üzerinden doğrulama yapıldığında söz konusu bölümlenin yerleşme coğrafyası normlarına uygun olduğu, 36 mahallenin Osmaniye şehrini, diğer dört mahallenin de Cevdetiye kasabasını kapsadığı tespit edilmiştir. Bu bağlamda TÜİK verilerinin bu ilçede doğru sonuç ürettiği

anlaşılmaktadır. İlçedeki kırsal nüfus miktarı ilçe toplam nüfusunun %10'u olup 27.514 kişi kırsal yerleşmelerde yaşamaktadırlar. İlçe nüfusunun %90'ı ise iki ayrı kentsel yerleşimde bulunmaktadır. Her belde belediyesine sahip yerleşme kasaba yerleşmesi olarak nitelendirilemez. Elbette bir yerleşmenin kasaba olarak nitelendirilmesinde bir kamu kuruluşunun bulunması önemlidir ancak tek başına bir belediyenin varlığı, oranın kasaba olduğunu göstermez. Nitekim kasabalar, belediye teşkilatı olsun veya olmasın fonksiyonları itibarıyla köylerden farklı olarak şehirleşme emareleri barındıran ve birincil faaliyetlerin dışındaki iş kollarının belirmeye başladığı yerleşmelerdir (Özçağlar, 2015: 136). Bilindiği gibi Türkiye'de birkaç köy yerleşmesi bir araya gelerek belediye teşkilatı kurmakta ve belde statüsü elde edebilmektedir. Bu bakımdan bu tip yerlerin kasaba olarak nitelendirilmesinde sadece belediye örgütü bulunmasına bakılmayarak beldenin mahallelerinin bir arada tek bir yerleşmenin parçaları gibi lokalize olması ve aynı zamanda fonksiyonel özelliklerinin köylerden farklı olarak iş kolu çeşitliliği barındırıp barındırmamasına da bakılmalıdır. Bu bağlamda Cevdetiye belirtilen bu koşulları karşılayan, mahalleleri bir arada olan ve hemen yanındaki Suriyeli göçmenlerin konakladığı Cevdetiye Geçici Barınma Merkezi'nden dolayı kasaba fonksiyonları belirginleşmiş bir yerleşmedir. Osmaniye merkez ilçenin kentsel nüfus miktarına dahil olan Cevdetiye kasabasının nüfusu 3.416'dır. İldeki en büyük şehir yerleşmesi olan ve il merkezliği görevini yürüten Osmaniye şehrinin nüfusu ise 243.490'dır.

Çizelge 3: TÜİK Verilerine Göre 2020 yılı Osmaniye İlinin İlçelerinde Kırsal ve Kentsel Nüfus İle Yönetmelik Birim Sayıları

İlçeler	Köy Sayısı	Kırsal Nüfus	Kentsel Yerleşme Adı	Kentsel Mahalle Sayısı	Kentsel Nüfus	Kentsel Nüfus Toplamı	İlçe Toplam Nüfusu
Bahçe	15	7.010	Bahçe	11	15.673	15.673	22.683
			Düziçi	20	55.233		
Düziçi	25	16.351	Atalan	4	1.707	69.148	85.499
			Böcekli	6	2.176		
			Ellek	8	6.464		
			Yarbaşı	3	3.568		
Hasanbeyli	6	2.239	Hasanbeyli	4	2.541	2.541	4.780
Kadirli	60	29.687	Kadirli	20	97.729	97.729	127.416
Merkez	37	27.514	Osmaniye	36	243.490	246.906	274.420
			Cevdetiye	4	3.416		
Sumbas	13	9.407	Sumbas	2	2.038	4.315	13.722
			Mehmetli	3	2.277		
Toprakkale	3	2.121	Toprakkale	9	11.100	17.915	20.036
			Tüysüz	3	6.815		
Toplam	159	94.329		133	454.227	454.227	548.556

TÜİK verilerine göre Bahçe ilçesinde 15 köy ve ilçe merkezini oluşturan 11 kentsel mahalle yer almaktadır. Köylerde yaşayan toplam nüfus 7.010, ilçe merkezinde yaşayan nüfus ise 15.673'tür (Çizelge 3). Ancak uydu görüntülerinin kontrolü ve ilgili mahallelerin muhtarlıklarıyla yapılan görüşmelerde Bahçe Belediyesi sınırları içerisinde kalan Aslanlı, Çamlıca ve Esentepe mahallelerinin Bahçe şehri/kasabasıyla bütünlük oluşturmadığı, nüfuslarının ise sosyoekonomik açıdan kentsel bir yönü olmadığı bilgisi alınmıştır. Ayrıca uydu görüntülerinden de görülebileceği gibi bu üç mahallenin jeomorfolojik engellerle Bahçe şehri/kasabasıyla bütünlüğü bulunmadığı da belirlenmiştir (Şekil 6). Bu bakımdan gerçekte köy olan bu üç mahalle, kırsal yerleşmeler içerisinde değerlendirilmiştir. Böylece Bahçe ilçesinde gerçekte 18 köy ve sekiz kentsel mahalle bulunduğu görülür. Bu çerçevede Bahçe ilçesinde kırsal nüfus 7.754, kentsel nüfus ise 14.929'dur (Çizelge 4). İlçe merkezi olan Bahçe, nüfusu

10.000 ve üzeri olan yerleşmelerin şehir olduğu kabulüne göre bir şehir iken 20.000 kriterine göre ise bir kasaba yerleşmesidir. Çalışmada Bahçe bir kasaba yerleşmesi olarak değerlendirilmiştir.



Şekil 6. Bahçe kasabası sınırları ve belediye sınırlarında görüldüğü halde aslen köy yerleşmesi olan mahalleler

Osmaniye ilinde şehir yerleşmesi barındıran üç ilçeden biri olan Düziçi ilçesinin 2020 TÜİK verilerine göre 25 köy, 20'si Düziçi şehrinde, 21'i beldelerde olmak üzere 41 kentsel mahallesi bulunmaktadır. Düziçi belediye sınırlarında görülen Karkın, Karlıca ve Kurtbeyoğlu mahalleleri Bahçe ilçesinde olduğu gibi aslen köy yerleşmeleri olup belediye sınırlarına alınmış olan yerleşmelerdir. Bu bakımdan iliği mahalleler Düziçi kentsel mahalleleri içerisinde değerlendirmeye alınmamışlardır. Böylece Düziçi aslen 17 mahalleden oluşan bir şehir yerleşmesi olup nüfusu bu durumda 53.667'dir.

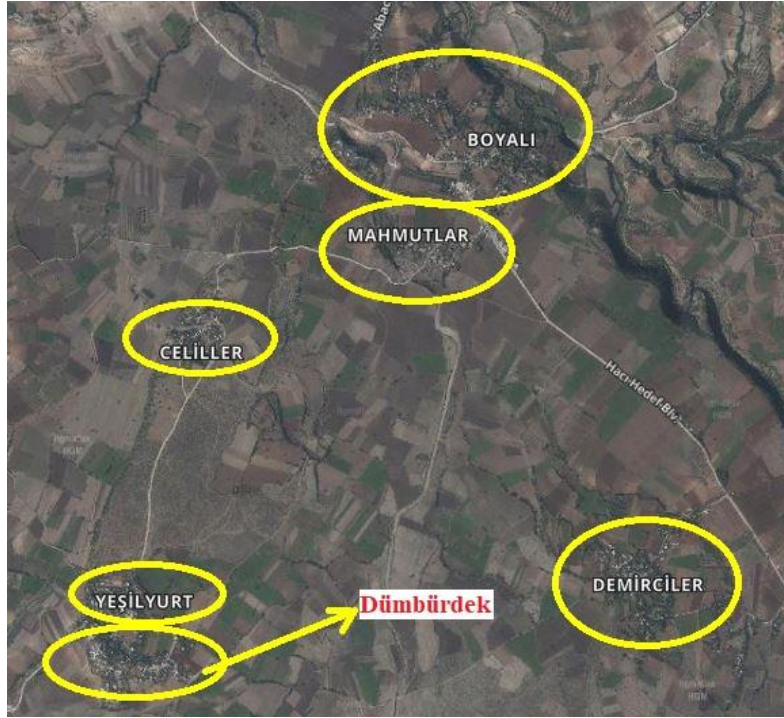
Çizelge 4. 2020 yılı Osmaniye İlinin İlçelerinde Kırsal ve Kentsel Nüfus İle Yönetsel Birim Sayıları

(* işareti bulunan yerleşmeler şehir nüfusu asgari miktarı 10.000 olduğunda şehir, 20.000 olduğunda ise kasaba olarak değerlendirilecektir.)

İlçeler	Köy Sayısı	Kırsal Nüfus	%	Kentsel Yerleşme Adı	Kentsel Mahalle Sayısı	Kasaba Nüfusu	Şehir Nüfusu	Kentsel Nüfus	%	İlçe Toplam Nüfusu
Bahçe	18	7.754	34%	Bahçe	8	14.929*	14.929*	14.929	66%	22.683
Düziçi	42	25.804	30%	Ellek Düziçi	7 17	6.028	53.667	59.695	70%	85.499
Hasanbeyli	7	2.597	54%	Hasanbeyli	3	2.183	243.490	2.183	46%	4.780
Kadirli	60	29.687	23%	Kadirli	20		97.729	97.729	77%	127.416
Merkez	37	27.514	10%	Osmaniye Cevdetiye	36 4	3.416		246.906	90%	274.420
Sumbas	16	11.639	85%	Sumbas	2	2.083		2.083	15%	13.722
Toprakkale	9	11.414	57%	Toprakkale	6	8.622		8.622	43%	20.036
Toplam	189	116.409	21		103			432.147	79	548.556
10.000 ölçütüne göre kasaba ve şehir nüfusu toplamı koyu griyle gösterilmiştir						22.332	409.815	432.147	79	548.556
						37.261	394.886	432.147	79	548.556
								20.000 ölçütüne göre kasaba ve şehir nüfusu toplamı açık griyle gösterilmiştir		

Düziçi ilçe idari alanı içerisinde Atalan, Böcekli, Yarbaşı ve Ellek adlı dört belde yer almaktadır. Bunlar içerisinde kasaba niteliklerine sahip olan yalnızca Ellek beldesi bulunmaktadır. Diğerlerinin ne mahalleleri birbirine bitişik ne de mahallelerde kasaba nitelikleri bulunan işlevler bulunmaktadır. Örneğin Böcekli beldesi altı mahalleden oluşmaktadır. Böcekli, tek bir yerleşme değil altı ayrı köyün bir araya gelerek belediye örgütü kurulduğu bir sahadır aslında (Şekil 7). Birçok çalışmada Böcekli'de olduğu gibi ayrı ayrı köy yerleşmeleri bulunmasına rağmen bu tür beldeler tek bir yerleşmeymiş gibi

algılanan ve kasaba olarak nitelenerek kentsel nüfus içerisinde değerlendirilen yerleşmeye yer verilmiştir. Üstelik burada olduğu gibi bu beldeler, belediye örgütü dışında hiçbir kentsel işleve de sahip değildir. Bu durumda bunları kasaba olarak değerlendirmek ve kentsel alanlardan saymak doğru bir yaklaşım olarak gözükmemektedir. Ancak Ellek beldesi bunlardan farklı olarak uydu görüntüleri ve saha çalışmalarıyla doğrulandığı gibi bir kasaba yerleşmesidir. Ellek beldesinin sekiz mahallesi bulunmakta olup yedi mahalle birleşik ve tek parça bir görünüm verirken bunlardan yalnızca Aydınlar Mahallesi ayrı bir konumda bulunmaktadır. Aydınlar Mahallesi muhtarlığıyla yapılan görüşmeyle mahallenin gerçek anlamda bir köy olduğu ve Ellek kasabasının belediye sınırında bulunmaktan başka, kasaba niteliği ortaya çıkan bir yönü olmadığı anlaşılmıştır. Bu durumda Ellek kasabasının Aydınlar Mahallesi ile diğer belde ve mahalleleri kırsal yerleşme olarak değerlendirilmiştir. Ellek kasabasının nüfusu Aydınlar dahil edilmediğinde 6.028'dir. Böylelikle Düziçi ilçesi, biri şehir (Düziçi) diğeri kasaba (Ellek) olmak üzere iki kentsel yerleşme ve 42 köyü bulunan bir idari alandır. 24 kentsel mahallesi bulunan Düziçi ilçesinde kentsel nüfus 59.695, kırsal nüfus ise 25.804'dir (Çizelge 4).



Şekil 7. Böcekli beldesini oluşturan ve mahalle olarak gösterilen köyler

Bahçe ilçesinin bucağı durumundaki Hasanbeyli 1996 yılında altı köy bağlanarak ilçe haline getirilmiştir. Hasanbeyli, 2020 yılı itibarıyla TÜİK'e göre altı köyü ve ilçe merkezini oluşturan dört mahallesi olan bir yönetsel alandır. Uydu görüntüleri ve görüşmelerden elde edilen bilgiler doğrultusunda ilçe merkezini oluşturan dört mahalleden sadece Yeşilyurt'un ilçe merkezi dışında ve kırsal nitelikleri olduğu belirlenmiştir. Bu durumda ilçe merkezini oluşturan mahalleler Merkez, Cumhuriyet ve Hürriyet mahalleleri olup kasabanın nüfusu 2.183'tür. Böylelikle ilçede yedi köy yerleşmesi bulunmuş olur ve ilçenin kırsal nüfusu da 2.597 olarak tespit edilmiş olur.

Osmaniye ilindeki ikinci en kalabalık şehri barındıran Kadirli ilçesinde TÜİK'e göre 60 köy ve 20 kentsel mahalle yer almaktadır. Yapılan incelemede bu verilerin doğru olduğu görülmüştür. Söz

konusu 20 mahalle gerçekten de Kadirli şehrini kapsayan mahallelerden oluşmaktadır. Dolayısıyla Kadirli ilçesinin yönetim merkezi olan Kadirli şehrinin nüfusu 97.729 kişi olup ilçe nüfusunun %23'ünü de 29.687 kişiyle kırsal kesim oluşturmaktadır. Kadirli ilçesinin Karaömerli ve Araplı köyleri birleştirilip merkez olmak üzere 16 köyün katılımıyla Sumbas ilçesi kurulmuştur. Bu yeni ilçeye ilçe topraklarından geçen Sumbas Çayı'nın adı verilmiştir (Özçağlar, 2015: 245). 2020 yılı itibarıyla TÜİK verilerine göre ilçeye üçü Mehmetli beldesinde ikisi ilçe merkezinde olmak üzere beş mahalle ve 13 köy idari alanı bağlı durumdadır. 1998 yılında üç köyün bir araya gelmesiyle kurulmuş olan Mehmetli beldesinin yapılan incelemeler neticesinde belediye teşkilatı dışında herhangi bir kasaba özelliği gösteren bir işlevi bulunmadığı tespit edilmiştir. Bundan dolayı beldeyi oluşturan mahalleler köy olarak değerlendirilmiştir. Bu durumda Sumbas, 16 köyden oluşan ve kırsal nüfusu 11.639 olan bir ilçe durumundadır. İlçe merkezi olan Sumbas ise 2.083 kişinin yaşadığı bir kasaba yerleşmesidir. Osmaniye ilçesinin bucağı durumunda olan Toprakkale 1996 yılında aynı isimle kurulan ilçenin merkezi durumuna getirilmiştir. TÜİK'e göre Toprakkale, dokuzu ilçe merkezinde, üçü Tüysüz beldesinde olmak üzere 12 mahalle ve üç köyü olan bir ilçedir. 1999 yılında belde statüsü kazanan Tüysüz'e 2012 yılında Adana – Şanlıurfa otoyolunun yaklaşık 2 km güneyinde yer alan Büyüktüysüz köyü dahil olmuştur. Ancak mevcut durumda bu beldenin de Mehmetli beldesinde olduğu gibi kasaba özelliği göstermediği tespit edilmiştir. Toprakkale ilçesinin belediye sınırlarına dahil olan üç mahallesinin uydu görüntüleri ve görüşmeler neticesinde ilçe merkezine bitişik olmadığı ve kırsal özellikler gösterdiği tespit edilmiştir. Bu durumda ilçede toplam dokuz köy ve ilçe merkezini kapsayan altı mahallesi olduğu belirlenmiştir. Böylelikle ilçede 11.414 kişiden oluşan kırsal ve 8.622 kişiden oluşan kentsel nüfusu olduğu görülür.

Ulaşılan bulgular sonucunda ilde 159 değil, 189 köy idari alanı, 133 değil 103 kentsel mahalle olduğu belirlenmiştir (Çizelge 3 ve 4). Osmaniye ilinin yedi ilçesinden üçünün yönetim merkezinin şehir, dördünün ise kasaba yerleşmesi olduğu görülmüştür. Bunun yanında ildeki yedi beldeden sadece ikisinin kasaba niteliğinde olduğu sonucuna varılmıştır. 10.000 ve üzeri nüfus barındıran yerleşmelerin şehir olarak nitelendirilmesi durumunda ilde Bahçe, Düziçi, Kadirli ve Osmaniye olmak üzere toplam nüfusu 409.815 olan dört şehir, 20.000 ve üzeri nüfus barındıran yerleşmelerin şehir olarak nitelendirilmesi durumunda ise Düziçi, Kadirli ve Osmaniye olmak üzere toplam nüfusu 394.886 olan dört şehir yer almış olur. Yapılan değerlendirmeler sonucunda Osmaniye ilinin toplam kırsal nüfusunun TÜİK'ten farklı olarak 116.409, kentsel nüfusun ise 432.147 olduğu bulunmuştur. Kırsal nüfus TÜİK verisine göre 22.080 kişi daha fazla ve kentsel nüfus ise aynı değerde daha azdır. Arada çıkan bu fark kentsel ve kırsal nüfus tespitinde uygulanan yöntemle ilgilidir. Daha önce de ifade edildiği gibi TÜİK idari bölünüşü esas almakta olup belediye sınırlarına göre kentsel ve kırsal ayırımına gitmektedir. Dolayısıyla TÜİK belediye sınırlarına giren her birimi gerçek olup olmamasına bakmaksızın kentsel yerleşmenin parçası olarak değerlendirmektedir. Yani Böcekli beldesinde olduğu gibi birbirinden bağımsız altı köy yerleşmesi bir belediye örgütünün altında birleşti diye orayı kentsel nüfus olarak değerlendirmektedir. Bu durumun bilimsel bir dayanağı görünmemektedir. Bu bakımdan konuyla ilgili çalışmalar yürüten coğrafya disiplininin üyelerinin bunun gibi çeşitli gerekçelerle belediye sınırlarına dahil edilen kırsal yerleşmeleri kentsel nüfus içerisinde değerlendirmemesi gerekir. İlgili yasaların hükümlerine göre meseleye yaklaşılabilecekse daha önce de belirtildiği gibi 6360 sayılı yasaya da uyulması gerekir. Ancak bu durumda elde edilen kentsel ve kırsal nüfus verilerinin bilimsel olduğu iddia edilemez.

5. Tartışma ve Sonuç

Kırsal ve kentsel nüfusun tespiti salt nüfus coğrafyası içerisinde ele alınacak bir mesele değil aynı zamanda yerleşme coğrafyasının normlarına bağlı olarak değerlendirilmesi gereken bir süreçtir. Nitekim nüfus en yalın tanımıyla sınırları belirli bir alanda yaşayan insan miktarı olduğuna göre önce o alanın sınırlarının belirlenmesi gerekir. Dolayısıyla bir yerleşmenin hangisinin kırsal, hangisinin kentsel olduğu cevaplanması gereken önemli bir sorudur. Çok kolay gibi gözüken bu sorunun cevabının farklı disiplinlerce birbirinden değişik şekillerde ve ölçütlerle verildiği görülmektedir. Hatta bu cevap kamu kurumları ve konuyla ilgilenen çeşitli disiplinlerin kendi içinde bile aynılık oluşturmamaktadır. Nitekim istatistik üretmekle mükellef TÜİK, meseleye yönetsel yapı itibarıyla bakmakta olup kuruma göre il ve ilçe merkezi görevini ifa eden yerleşmeler şehir, bu göreve haiz olmayan yerleşmeler ise kırsaldır. İlgili kuruma göre il ve ilçe merkezlerinin sınırları belediye sınırıyla çakışmaktadır. Yani belediye sınırları içerisindeki nüfus kentsel, dışındakiler ise kırsal nüfusu oluşturmaktadır. Yine bu konuyla ilgili bir başka ölçüt ise yasal zemin üzerinden üretilmektedir. 442 sayılı Köy Kanununda 2.000 kişinin altında olan yerleşmeler köy, 2.000 ile 20.000 kişi arasında olan yerleşmeler kasaba (hatta nüfusu 2.000 kişiden daha az olsa da il ve ilçe merkezliği yapan yerleşmelerin kasaba olduğu belirtilmektedir), 20.000’den daha fazla olan yerleşmelerin ise şehir olduğu belirtilmiştir. Bunun dışında sosyolojide olduğu gibi bazı disiplinler merkeze aldığı kavram setleri üzerinden kırsal ve kentsel yerleşme tarifleri yapmaktadırlar. Coğrafya disiplini ise kentsel ve kırsal nüfusun tespitini doğal olarak yerleşmelerin niteliğine göre yapmaktadırlar. Bu bağlamda temelde birbiri içerisine geçen iki temel veri üzerinden yerleşmeler sınıflandırılmaktadır. Bunlardan biri fonksiyon diğeri ise nüfustur. Ancak fonksiyonel özelliklerin önemli olduğunun belirten çokça yayın olduğu bilinse de sadece fonksiyonlara dayalı kentsel ve kırsal yerleşme ayrımı ve bunun sonucunda kentsel ve kırsal nüfus belirleme çalışmasının sınırlı olduğu görülmektedir. Bunun iki temel nedeni bulunmaktadır. Bunlardan biri veri temininde karşılaşılan güçlükler diğeri ise fonksiyonel özelliklere dayalı ölçek sorununda uzlaşımın olmayışıdır. Yerleşmelerin işlevini ortaya koyacak istatistiki veri temininde her ne kadar tek bir kurum mesul gözüke de bundan TÜİK dışında birçok kurum sorumludur. Çünkü fonksiyonel özellikleri yansıtacak veri akışımın ilgili kurumlardan TÜİK’e doğru gerçekleşmesi gerekmektedir. Ancak bazı dönemlerde gerek TÜİK gerekse ilgili kurumlardan veri akışımının yapılmadığı veya kullanıcılara sağlan(a)madığı vaki olmaktadır. Nitekim yerleşmelerin işlevlerini ve buna bağlı tasnifi gerçekleştirme bağlamında bu çalışma için gerekli olan istihdam durumunu yansıtacak verilerin temininde TÜİK ve SGK’dan veri elde edilememiştir. Yerleşmenin kırsal veya kentsel karakterde olmasında işleve dayalı belirli parametrelere odaklanılması gerektiği alan yazında belirtilmektedir. Çoğunlukla bu konuda en basit anlatımla tasnif şu şekilde yapılmaktadır: Yerleşmelerdeki temel geçim kaynağı birincil faaliyetlere dayalıysa kırsal değilse kentseldir. Bu tür tasnifte kullanılan verilerden biri olan istihdam durumu açısından, çalışan nüfusun sektörel dağılımında hangi değer aralıklarının kullanılması gerektiği noktasında tam bir uzlaşım yoktur. Alan yazında yerleşme türü tasnifinde kullanılması gerektiği ifade edilen bir diğer veri grubu da üretim durumudur. Sektörlere göre üretilen mal veya hizmetin türü, miktarı, ticaretteki değeri gibi ölçüler üzerinden yerleşmenin kırsal veya kentsel olduğunun belirlenmesi gerekliliği ifade edilmektedir. Ve tabii ki burada da değer aralıklarının ne olacağı hususunda bir birlik yoktur. Bütün bu sorunlardan

dolayı olsa gerek doğrudan işlevi önceleyen verilerle kentsel ve kırsal nüfus ayrımında dayalı fazla çalışma bulunmamaktadır.

Kentsel ve kırsal nüfusun ne olduğu konusunda kullanılan bir diğer veri grubu da nüfustur. Bu konuda da zamana ve anlayışa göre farklı değer aralıklarının kullanıldığı görülmektedir. Geçmişte kırsal ve kentsel yerleşme ayrımında 5.000 veya 3.000 gibi daha az nüfus miktarları kullanılmışsa da günümüzde çoğunlukla iki temel değer üzerinden tasnifin yapılması gerektiği ifade edilmektedir. Bunlardan biri yerleşme nüfusunun 10.000 ve üzeri olması, bir diğeri ise 20.000 ve üzeri olmasıdır. Araştırmacıların önemli bir kısmı yerleşme nüfusu 10.000 ve üzerine çıkarsa, diğer bir kısmı da 20.000 ve üzerine çıkarsa o yerleşmenin şehir olduğunu ifade etmektedir. Bu değerlerin son zamanlarda bazı araştırmacılarca 30.000 ve üzeri hatta 50.000 ve üzeri olması gerektiği de ifade edilmektedir. Tüm bu nüfus miktarı değerlendirmelerinde araştırmacılarca, tasnifte sadece nüfus miktarının belirleyici olmadığı aynı zamanda fonksiyona da bakılması gerektiği de ifade edilmektedir. Ancak buna rağmen literatür taramasında hem nüfus hem de işleve dayalı ortaklaştırılmış bir ölçeklendirmeye yerleşme ayrımı yapılan bir çalışmaya rastlanmamıştır. Çoğunlukla belirtilen nüfus değerlerine ulaşılmışsa zaten olması gereken işleve de sahiptir kabulüyle çalışmaların yürütüldüğü görülmektedir.

Türkiye’de her ne kadar yerleşmelerin ayrımında fonksiyon ve nüfus miktarı öncelense de idari bölünüş referans alınarak tasnife daha çok gidildiği görülmektedir. Bundaki temel etken veri temininin çok kolay olmasıdır. İdari bölünüşteki veriler TÜİK tarafından sağlanmakta olup coğrafya disiplini üyeleri elde ettikleri verileri çoğunlukla 10.000 veya 20.000 değerine göre ayırarak yerleşmeleri kategorize etmekte, kırsal ve kentsel nüfus ayrımına gitmektedirler. Bu değerlerin altındaki ilçe merkezliği görevi bulunan yerleşmeleri ise kentsel nüfus içerisinde almaktadırlar. Kentsel nüfus olarak kullanılan veriler TÜİK tarafından sağlanan veriler olup bunlar esasen belediye örgütlü yerleşmelere ait verilerdir. Araştırmacılar TÜİK’ten aldıkları verileri değerlendirmeden olduğu gibi kullandıklarında, toptancı bir yaklaşımla çoğunlukla belediye örgütlü yerleşmeleri kentsel, belediyesi bulunmayan yerleşmeleri ise kırsal olarak değerlendirmiş olmaktadırlar. Belediyelerin sınırları yasalarla belirlenmektedir. Bir yerleşme belediye sınırına belirli bir mesafede bulunduğu anda, aşamaları önceden tespit edilmiş süreçler işletilerek belediye sınırlarına geçmişte de günümüzde de dahil edilebilmektedirler. 5393 sayılı Belediye Kanunu’nun 8. maddesine göre herhangi bir belde, köy ya da bunların bazı kesimlerinin bir başka belediyeye bağlanabilmesi için bu yerlerin meskûn sahalalarının katılmak istenen belediyeye olan uzaklığının 5 km’nin altında olması hükmü yer almaktadır. Bu yasa işletilmek suretiyle herhangi bir yerleşme birimi kentsel işlevlere sahip olsun veya olmasın belediye sınırlarına dahil edilebilmektedir. Öyle ki bazılarında bu mesafe uç uca eklemelerle daha da fazla olabilmektedir. Çalışmanın odağını oluşturan Adana ili Karaisalı ilçe merkezine 11 km mesafede bulunan Kocaveliler köyü bu şekilde Karaisalı ilçe merkezinin mahallesi durumundadır. Kocaveliler tek bir örnek olmayıp yasanın bu şekilde işletilmesine birçok yerde rastlanabilmektedir. Bu durumda her yönüyle kırsal yerleşme özelliğini muhafaza eden bu sözde mahalleler sırf yasa marifetiyle mahalledir diye kentsel mi alınacaktır? Yani bu yerler şehirlerin bölümleri mi sayılacaktır? Bu sorulara evet cevabı verildiğinde 6360 sayılı Kanunun getirdiği de facto durum da kabul edilecek demektir. Nitekim söz konusu yasa da il sınırındaki yerleşmeyi belediye sınırına almakta ve yerleşmeyi mahalle olarak ilan

etmektedir. Şüphesiz bunu onaylamak mümkün değildir. Bunun yanında 6360 sayılı yasa beldelerin de varlığına son vermiş ve bir kısmı gerçekten kasaba niteliğinde olan yerleşmeler görünmez olmuştur.

Büyükşehir belediyesi bulunan 30 ilde köyler mahalleye dönüştürüldüğü için coğrafya disiplininin üyelerince sorun ortaya çıktığı düşünülmekte olup diğer illerdeki kırsal ve kentsel nüfus tespitiyle ilgili benzer sorunlar olduğu gözden kaçmaktadır. Büyükşehir belediyesi bulunmayan 51 ilde köyler belli olduğundan bu iller üzerine yapılan araştırmalarda kırsal nüfus tespiti kolay gibi görünmektedir. Ancak bu illerde de belediye örgütlü yerleşmeler var ve 5393 sayılı Belediye Kanunu'nun 8. Maddesi buralarda da işletilmektedir. Nitekim çalışmanın diğer örnek sahası olan Osmaniye ilinde de Adana olan sorunlar yer almaktadır. Örneğin altı sözde mahalleden oluşan Düziçi ilçesi Böcekli beldesinde mahalleler arasında ortalama mesafe beşer km olup her yönüyle köy olan bu mahallelerin bir araya gelmesiyle belediye kurulmuştur. Bu durum yasanın verdiği imkânlarla gerçekleşebilmiştir. Yapılan çalışmada birbirinden ayrı olan bu altı yerleşmenin tek kentsel yönü, işlevi tartışmalı bir belediye örgütüne sahip olmalarıdır. Bu türden beldelerin sadece belediye örgütü var diye kasaba olarak nitelendirilmesi ve bunların kentsel nüfus içerisinde değerlendirilmesi anlamlı değildir. Aynı durum büyükşehir belediyesi bulunmayan illerin ilçe merkezlerinde de geçerlidir. Osmaniye ili Bahçe ilçesinin merkezi durumundaki yerleşmenin 11 mahallesi görülmektedir. Bu mahallelerin durumu gözden geçirildiğinde Bahçe Belediyesi sınırları içerisinde kalan Aslanlı, Çamlıca ve Esentepe mahallelerinin Bahçe kasabasıyla bütünlük oluşturmadığı görülür. Söz konusu mahallelerin Bahçe kasabasıyla olan bütünlüğü jeomorfolojik unsurlarca ihlal edilmektedir. Ayrıca bu mahallelerin saha çalışmalarıyla kentsel bir yönü olmadığı da belirlenmiştir. Bu durumda sırf belediye sınırları dahilinde kalıyor diye bu mahalleler de kasabanın kapsamında mı alınmalıdır? Yani kentsel nüfusa bu mahalleler ya da daha gerçekçi bakarak bu köyler de mi katılacaktır? Şüphesiz buna da 6360 yasının, konuyla ilgili kısmına getirdiklerine hayır dendiği gibi itiraz edilmelidir.

Ölçüt ne olursa olsun kentsel veya kırsal nüfus tespiti için öncelikle yerleşmenin sınırlarına bakılmalıdır. Büyükşehir belediyesi bulunan 30 ilde mahallelerin kodları üzerinden takibi yapılarak uydu görüntüleri incelenmeli, gerektiği yerde saha çalışmaları ve görüşmeler yoluyla yerleşme sınırları belirlenmelidir. Bu süreci kısaltmak adına TÜİK, kendi kurumsal sistemlerinde büyükşehir belediyesi illerdeki köyden dönüştürülen mahalleler için köy ifadesini, eskisi gibi kullanamıyorsa eğer en azından kırsal mahalle diyerek bir başlık artık açabilmelidir. Böylelikle kentsel mahallelerle eski köyler kolaylıkla ayrılabilir, bu çalışmada uygulandığı gibi kodların takibi ve ayıklanmasındaki zaman kaybı ortadan kaldırılabilir. Büyükşehir belediyesi bulunan illerde ayıklama yapılırken sadece mahalle kodlarındaki farklılıkları tespit edip işlemin tamamlandığı düşünülmemelidir. Nitekim Adana örneğinde olduğu gibi kodlamalar mahalle ihdası, sınır değişikliği ve/veya birleştirmelerle de değişebilmektedir. Kaldı ki 2012 yılında kabul edilen 6360 sayılı Yasa öncesinde Karaisalı'daki gibi belediye sınırlarına dahil edilen köyler kentsel mahalle sayıldığı için bu köylere verilen TÜİK kodları şehir ve kasabaları kapsayan kentsel mahallelerle aynı olabilmektedir. Dolayısıyla bu yanıltıcı durum titizlikle takip edilmeli, sadece 2007'deki mahalle kodları üzerinden köy ve kentsel mahalle ayırımına gidilmemelidir. Büyükşehir belediyesi bulunmayan illerde de il, ilçe merkezleri ve beldelerin mahalleleri aynı yöntemle değerlendirilerek tespit yapılmalıdır. Ancak bundan sonra hangi ölçek alınırsa alınsın gerçek kentsel ve kırsal nüfus verileri elde edilebilir. Çalışmada ortaya konulan sorunların çözümü bağlamında önerilen

yöntemin tatbiki büyükşehir belediyesi bulunan Adana ve bulunmayan Osmaniye illerinde olduğu gibi uygulandığında gerçekçi sonuçlar elde edilebilmektedir.

TÜİK verilerine göre Adana ilinde kırsal ve belde statüsünde yerleşme bulunmamaktadır. İldeki taban yerleşme 831 kentsel mahalleden oluşmaktadır. Buna göre kentsel mahallelerden oluşan ilçeler ve il genelinde kentsel nüfus %100'dür. Dolayısıyla ilde kırsal nüfus bulunmamaktadır. Bunun dışında TÜİK sistemine göre Adana'da yerleşme türlerinden ne kırsal yerleşmeler ne de kasabalar yer almaktadır. İl bütününde sadece şehir yerleşmesi olarak değerlendirmiş veya zorunlu olarak böyle bir anlam ortaya çıkarılmış olmaktadır. Böylelikle TÜİK tarafından ildeki kentsel nüfus miktarı 2.258.718 olarak verilmiştir (Çizelge 5). Çalışma sonucunda Adana ilindeki 831 mahallenin 586'sının gerçekte köy, 245'inin ise kentsel yerleşmeleri yani kasaba ve şehirleri kapsayan mahalleler olduğu belirlenmiştir. Adana ilinin toplam nüfusu olan 2.258.718 kişinin %12'lik bir oranla 267.441 kişisi kırsal nüfustan, %88'lik bir oranla 1.991.307 kişisi ise kentsel nüfusu oluşturmaktadır. Bu kentsel nüfusun bir kısmını kasaba, diğer bir kısmını da şehir nüfusları oluşturmaktadır. 10.000 ve altında nüfus barındıran yerleşmelerin kasaba olarak nitelendirilmesi durumunda ilde toplam nüfusu 69.331 olan 11 adet kasaba yer almış olur. 20.000 ve altında nüfus barındıran yerleşmelerin kasaba olarak nitelendirilmesi durumunda ise ilde toplam nüfusu 113.924 olan 14 kasaba yer almış olur. 10.000 ve üstünde nüfus barındıran yerleşmelerin şehir olarak nitelendirilmesi durumunda ilde toplam nüfusu 1.921.976 olan altı adet şehir yer almış olur. 20.000 ve üstünde nüfus barındıran yerleşmelerin şehir olarak nitelendirilmesi durumunda ise ilde toplam nüfusu 1.877.383 olan üç şehir yer almış olur. Söz konusu bu üç şehir; metropol ilçelerin kentsel mahallelerini kapsayan Adana şehri ile Ceyhan ve Kozan şehirleridir. Adana şehri Çukurova, Sarıçam, Seyhan ve Yüreğir olmak üzere dört metropol ilçenin kentsel mahallelerini kapsamaktadır. Bu çerçevede Adana şehrini oluşturan toplam 147 mahalle yer almakta olup şehrin toplam nüfusu 1.667.257 kişidir.

TÜİK verilerine göre Osmaniye ilinde 159 köy ve 133 kentsel mahalle yer almaktadır. Bu kentsel mahallelerin 31'i ildeki yedi belde statüsündeki yerleşmede, 102'si ise il ve ilçe merkezini oluşturmaktadır. TÜİK bu mahalleleri şehir yerleşmelerinin parçaları olarak değerlendirmektedir. Bu durumda ilde şehir nüfusu 427.804, yerleşme türleri arasında yer alamayan ancak TÜİK tarafından yerleşme türü gibi lanse edilen "belki de kasaba olarak algılanması beklenen" beldelerin toplam nüfusu ise 26.453'tür. Söz konusu kuruma göre ildeki 159 köyün toplam nüfusundan oluşan kırsal nüfus ise 94.329'dur (Çizelge 5). Ancak çalışma sonuçlarına göre ilde 189 köy ve 103 kentsel mahalle yer aldığı görülmüştür.

Çizelge 5. 2020 yılı TÜİK ve Çalışma Bulgularına Göre Adana ile Osmaniye İllerindeki Kırsal ve Kentsel Nüfus
(* işareti bulunan yerleşmeler şehir nüfusu asgari miktarı 10.000 olduğunda şehir, 20.000 olduğunda ise kasaba olarak değerlendirilecektir.)

	TÜİK Verilerine Göre						Çalışma Bulgularına Göre					
	Köy İdari Alan Sayısı	Kırsal Nüfus	Kentsel Mahalle Sayısı	Kentsel Nüfus	Belde Nüfusu	Şehir Nüfusu	Köy İdari Alan Sayısı	Kırsal Nüfus	Kentsel Mahalle Sayısı	Kentsel Nüfus	Kasaba Nüfusu	Şehir Nüfusu
Adana	-	-	831	2.258.718	-	2.258.718	586	267.441	245	1.991.307	69.331 113.924	1.921.976 1.877.383
Osmaniye	159	94.329	133	454.227	26.453	427.804	189	116.409	103	432.147	22.332 37.261	409.815 394.886

10.000 ölçütüne göre kasaba ve şehir nüfusu toplamı koyu griyle gösterilmiştir.

20.000 ölçütüne göre kasaba ve şehir nüfusu toplamı açık griyle gösterilmiştir.

Osmaniye ilinin toplam kırsal nüfusunun TÜİK'ten farklı olarak 116.409, kentsel nüfusun ise 432.147 olduğu bulunmuştur. Kırsal nüfus TÜİK verisine göre 22.080 kişi daha fazla ve kentsel nüfus ise aynı miktarda daha azdır. Ayrıca Osmaniye ilinin yedi ilçe merkezinden üçünün şehir, dördünün ise kasaba yerleşmesi olduğu görülmüştür. TÜİK böyle bir belirleme yapmamış olsa da birçok coğrafya disiplinin üyesi belde statüsündeki yerleşmeleri kasaba olarak nitelendirmektedir. Bu son derece sakıncalı bir durumdur. Bir yerleşmede sadece belediye örgütünün bulunması o yerleşmeyi kasaba olarak tanımlamaya yetmez. Bu bakımdan ildeki yedi beldeden sadece ikisinin kasaba niteliğinde olduğu görülmüştür. Yasa marifetiyle sadece belediye örgütü barındıran diğer belde statüsündeki yerleşmelerin kırsal yerleşmeler kümesi olduğu sonucuna varılmıştır. 10.000 ve altında nüfus barındıran yerleşmelerin kasaba olarak nitelendirilmesi durumunda ilde toplam nüfusu 22.332 olan beş adet kasaba yer almış olur. 20.000 ve altında nüfus barındıran yerleşmelerin kasaba olarak nitelendirilmesi durumunda ise ilde toplam nüfusu 37.261 olan altı kasaba yer almış olur. 10.000 ve üstünde nüfus barındıran yerleşmelerin şehir olarak nitelendirilmesi durumunda ilde toplam nüfusu 409.815 olan dört adet şehir yer almış olur. 20.000 ve üstünde nüfus barındıran yerleşmelerin şehir olarak nitelendirilmesi durumunda ise ilde toplam nüfusu 394.886 olan üç şehir yer almış olur. Bu şehirler; Düziçi, Kadirli ve Osmaniye'dir. Görüldüğü gibi TÜİK tarafından sunulan veriler ile gerçek değerler arasında farklıklar bulunmaktadır. Söz konusu farklıklar TÜİK'in idari bölünüş ve belediye sınırlarını esas alan veri üretme yöntemiyle ilgilidir. Gerçek kırsal ve kentsel nüfus tespitinde bu durum göz önünde bulundurularak çalışmada uygulanmış olunan yöntemle göre belirleme yapılması önerilmektedir. Kentsel ve kırsal nüfus tespitinde görülen sorunların çalışmada belirtilen işlem adımları takip edilerek giderilmesi ve tüm Türkiye'ye uyarlanması sonucunda ülkenin gerçek kentsel ve kırsal nüfusu tespit edilebilecektir.



The Problem of Determining the Urban and Rural Population: The Case of Adana and Osmaniye Province

Okan Türkan ^{*a}

Submitted: 11.05.2021

Accepted: 16.08.2021

EXTENDED ABSTRACT

1. Introduction

Since rural and urban settlements are different from each other, their populations are different in both quality and quantity. This difference causes the plans made for today and the future to be different in terms of resources and processes. In this context, the current and future needs of the rural population and the urban population are different from each other. Therefore, the needs of the population must be accurately determined for the actions to be made for the present and the future to be effective. For this, primarily it is necessary to determine the urban and rural population correctly. Since the population is the number of people in an area with definite borders, it is necessary to know where the city is to determine the urban population and also where the countryside is for the rural population. Therefore, the answer to be given to the questions of where the urban and rural settlements start and end is important in terms of planning the present and the future.

2. Aim, Data and Method

The main aim of the study is not to evaluate or criticize the criteria used in determining the rural and urban populations. The main goal of the study is to discuss the methods of obtaining rural and urban populations and to suggest a method for obtaining correct data. With Law No. 6360 enacted in 2012, the legal entity of the villages in 30 provinces was abolished and they were transformed to neighborhoods. It is seen that inaccurate population data provided by TURKSTAT regarding these provinces are used in many studies. It is seen that the discipline of geography makes a very limited contribution to the critique of these erroneous data and the method required to obtain correct data (Özçağlar and Karabacak, 2016; Özçağlar, 2016, 2017 and 2018; Şenol, 2019). These contributions were made only in the context of determining the rural and urban population in provinces with metropolitan municipalities. TURKSTAT has given codes to the neighborhoods in metropolitan municipality provinces. However, it is not clear which code belongs to villages and which to neighborhoods. This situation creates problems in determining the urban and rural populations. However, there are also errors in the rural and urban population data of 51 provinces that do not have a metropolitan municipality. The rural, town and city populations of Adana and Osmaniye provinces were determined by some additions to the method used by Özçağlar (2016, 2017). The original aspect of the research emerges when the

*Sorumlu Yazar/Corresponding Author: okanturkan@karatekin.edu.tr

^a Çankırı Karatekin University, Department of Geography, Çankırı/Turkey, <https://orcid.org/0000-0002-5575-0322>.

method used in this study is applied to a non-metropolitan municipality. If the method applied in Adana and Osmaniye provinces is applied to all provinces in Turkey, the urban and rural settlements and their populations can be determined. In this context, by the method suggested by Özçağlar, it was tried to determine whether the neighborhoods remained in the urban texture by evaluating the satellite photos besides the codes given to them.

3. The Problem of Determining the Rural and Urban Population

The determination of the rural and urban population is only possible by determining the urban and rural settlements where this population resides. There is no clear and agreed definition of what cities, towns, and rural settlements are. In general, it is seen that the definition is made over certain titles in the relevant literature. In the definitions, the function of the settlement, its demographic features, its place in the administrative hierarchy, and its sociological aspect are frequently used. Disciplines that state that classification should be made according to the function of the settlement take the sources of livelihood as a reference. These disciplines take into account non-agricultural sectors in determining the urban character of a settlement. According to this distinction, it is stated that it is necessary to determine whether the settlement is rural or urban based on criteria such as the type, quantity, value in trade of the goods or services produced in the non-agricultural sectors in general (Yücel, 1961: 41; Darkot, 1967: 4; Tanoğlu, 1966: 191-193; Tolun-Denker, 1976: 23-27; Çezik, 1982: 6; Aliğaoğlu and Uğur, 2012: 4; Doğanay et al., 2016: 159-160). Administrative division, which is one of the criteria frequently used in the distinction between urban and rural settlements, is a criterion mostly used in classification in Turkey. According to this criterion, the city is considered as a settlement with a special administrative structure within a defined administrative border (Ertürk and Sam, 2016: 42). TURKSTAT uses this criterion. TURKSTAT ignores the towns and classifies the settlements as villages and cities. According to the institution, all provincial and district centers in Turkey are cities. It can be said that the most used parameter in Turkey in determining whether the settlement is rural or urban type is the population obtained through administrative borders. The main reason why the population is one of the most used measures is that data supply can be obtained easily. When researchers want to determine the amount of urban and rural population in Turkey, the way they follow is to sort and separate the population data presented by TURKSTAT according to the administrative division in the excel program. There is less problem in determining the amount of rural population as it is clear which settlement is a village in 51 provinces without the metropolitan municipality. However, in 30 provinces with metropolitan municipalities, it is necessary to determine which neighborhoods are transformed from villages for the rural population. Neighborhoods that are close to cities but not adjacent to the city should also be detected from satellite images. In addition, the employment status of the population in that neighborhood should be determined and clarified through field studies and interviews. This is necessary not only for provinces with metropolitan municipalities but also for 51 provinces without metropolitan municipalities.

4. Results

4.1. Rural and Urban Population of Adana Province

Adana province is divided into 15 districts as of 2020. Districts can be evaluated in two groups

as metropolitan districts and other metropolitan districts, depending on the state of creating the city of Adana, which is the center of Adana province. Çukurova, Sarıçam, Seyhan and Yüreğir districts are the metropolitan districts of Adana. According to the data set obtained from TURKSTAT as of 2020, there are 831 neighborhoods in Adana province. In addition, there is no rural settlement in any of the 15 districts of Adana province and all of the settlements are urban neighborhoods. Therefore, the population in Adana province lives in 15 different cities. Of the 831 neighborhoods in Adana province, 586 are villages and 245 are urban neighborhoods. According to the findings, 12% of the 2,258,718 people, which is the total population of Adana province, constitute the rural population and 88% the urban population. Among the districts, the highest rate of the rural population is in Feke with 85% and at least 1% in Seyhan district. With this study, the borders of rural and urban settlements in Adana province were also determined. However, since there is no consensus in the literature about which settlement is a city and which is a town, the evaluation was made according to the common criteria of the minimum population scale of 10,000, 20,000, and 30,000. According to all criteria, only three of the 20 urban settlements in Adana province can be evaluated differently according to the criteria. Among these settlements, İmamoğlu and Pozantı are district centers. However, Doğankent in the Yüreğir district does not have any administrative function. These settlements are city settlements according to the minimum 10,000 population criteria, and town settlements according to the criteria of 20,000 and above. According to all criteria, there are three city settlements in Adana, namely Adana city, Ceyhan, and Kozan, which are composed of urban neighborhoods of metropolitan districts (Figure 1). Other 14 settlements are town settlements. 147 neighborhoods create the city of Adana and the total population of the city is 1,667,257 people. According to the minimum 10,000 population criteria required for a settlement to be considered a city, the total city population in the province is 1,921,976. However, according to the minimum value of 20,000 and above used in the city-town division, the city population in Adana province is 1,877,383 people.

4.2. Rural and Urban Population of Osmaniye Province

There are seven districts in Osmaniye province, namely Osmaniye, Bahçe, Düziçi, Hasanbeyli, Kadirli, Sumbas and Toprakkale. According to TÜİK, there are 159 villages, and 133 urban neighborhoods in the province and 548,566 people live in as of 2020. According to TURKSTAT, there are seven cities in Osmaniye as district centers and the same number of townships. As a result of the findings, it was determined that there are not 159, but 189 village administrative areas, and not 133, but 103 urban neighborhoods in the province. It has been observed that the administrative center of three of the seven districts of Osmaniye are the city and four of them are town settlements. In addition, it has been concluded that only two of the seven town municipalities in the province are towns. According to the minimum 10,000 population criteria required for a settlement to be considered a city, the total city population in the province is 409.815. In this case, there are four cities in the province, namely Bahçe, Düziçi, Kadirli, and Osmaniye. However, according to the minimum value of 20,000 and above used in the city-town division, the city population is 394.886 people in Osmaniye province. In this case, there are three cities in the province, namely Düziçi, Kadirli, and Osmaniye (Figure 1). As a result of the study, it was found that the total rural population of the province of Osmaniye was 116.409, unlike TURKSTAT, and the urban population was 432.147. The rural population is 22,080 more people

according to TURKSTAT data and the urban population is less than the same. This difference is related to the method used in urban and rural population determination. As stated before, TURKSTAT classifies urban and rural settlements according to municipal boundaries. Therefore, TURKSTAT evaluates each unit within the municipality boundaries as part of the city, regardless of whether it is real or not. In other words, as in the Böcekli town, TURKSTAT considers six village settlements as urban population, as they are connected to one municipality. There does not seem to be a scientific basis for this situation. Rural settlements that are included in the municipal boundaries for various reasons should not consider their population within the urban population. If it is to be evaluated according to the provisions of the relevant laws, the law numbered 6360 must also be followed. However, it cannot be claimed that the urban and rural population data obtained in this case are scientific.

5. Discussion and Conclusions

The determination of the rural and urban population is not only an issue to be addressed within the population geography, but also a process that should be evaluated depending on the norms of the settlement geography. As a matter of fact, since the population is the number of people living in a certain area with the simplest definition, the boundaries of that area must be determined first. Regardless of the criteria, first of all, the boundaries of the settlement should be examined to determine the urban or rural population. In 30 provinces with metropolitan municipalities, the codes and satellite images of the neighborhoods should be examined, and settlement boundaries should be determined through field studies and interviews where necessary. While classifying the neighborhoods in provinces with metropolitan municipalities, it should not be considered that the process has been completed only by determining the differences in the neighborhood codes. As a matter of fact, as in the Adana example, codings can also be changed by neighborhood creation, border change, or mergers. In provinces where there is no metropolitan municipality, the province, and district centers, and neighborhoods of the town municipalities should be evaluated and determined using the same method. Only in this way can real urban and rural population data be obtained.

According to the findings, of the 831 neighborhoods in Adana province, 586 are villages and 245 are urban neighborhoods. 12% of the 2,258,718 people, which is the total population of Adana province, constitute the rural population and 88% of the urban population. According to the results of the study, it was seen that there are 189 villages and 103 urban neighborhoods in Osmaniye. It was found that the total rural population of the province of Osmaniye was 116,409, unlike TURKSTAT, and the urban population was 432,147. The rural population is 22,080 more people according to TURKSTAT data and the urban population is less than the same. In addition, it was determined that three of the seven district centers of Osmaniye were city settlements and four were town settlements.

Referanslar/References

- Akyurt, M., A., Yaman, Ö., M. (2012). Türkiye’de kent sosyolojisi çalışmaları. Köksal Alver (Ed.), *Kent Sosyolojisi* içinde (179-204). Ankara: Hece Yayınları.
- Aliağaoğlu, A., Uğur, A. (2012). *Şehir Coğrafyası*. Ankara: Nobel Yayın Dağıtım.
- Avcı, S. (1993). Türkiye’de şehirleşme ve şehirli nüfusun dağılışı. *Türk Coğrafya Dergisi*, 28, 249-269. doi:10.17211/tcd.36317

- Avcı, S. (2012). Şehirsel yerleşmelerin belirlenmesinde kullanılan kriterler ve Türkiye örneği. *İstanbul Üniversitesi Sosyoloji Dergisi*, 3 (9), 9-28. <https://dergipark.org.tr/pub/iuosoyoloji/issue/525/4782>
- Bal, H. (2008). *Kent Sosyolojisi*. Isparta: Fakülte Kitabevi Yayınları.
- Bekdemir, Ü., Kocaman, S., Polat, S. (2014). Yeni büyükşehir yasası sonrasında Türkiye’de şehir nüfusu ve şehir yerleşmeleri. *Doğu Coğrafya Dergisi*, 19 (32), 277-297. doi: 10.17295/dcd.27217
- Çezik, A. (1982). *Kent Eşiği Araştırması (Türkiye İçin Kent Tanımı)*. Ankara: Devlet Planlama Teşkilatı Yayın No. 1838, SPD (B) Yayın No. 350.
- Darkot, B. (1967). Şehir ayrımında nüfus sayısı ve fonksiyon kriterleri. *İstanbul Üniversitesi Coğrafya Enstitüsü Dergisi*, 16, 3-8.
- Darkot, B. (1972). *Türkiye İktisadi Coğrafyası*. İstanbul: İstanbul Üniversitesi Yayınları, No: 1307, Coğrafya Enstitüsü Yayınları, No: 51.
- Darkot, B., Tuncel, M. (1978). *Ege Bölgesi Coğrafyası*. İstanbul: İstanbul Üniversitesi Yayınları, No: 2365, Coğrafya Enstitüsü Yayınları, No: 99.
- Doğanay, H. (1997). *Türkiye Beşeri Coğrafyası*. İstanbul: MEB Yayınları, No: 2982, Eğitim Dizisi, No: 10.
- Doğanay, H., Özdemir, Ü., Şahin, İ., F. (2016). *Genel Beşeri ve Ekonomik Coğrafya* (8. Baskı). Ankara: Pegem Yayınları.
- Emiroğlu, M. (1975). Türkiye coğrafi bölgelerine göre şehirleşme ve şehirli nüfus. *Coğrafya Araştırmaları Dergisi*, 7, 127-128. http://tucaum.ankara.edu.tr/wp-content/uploads/sites/280/2015/08/cadcae7_4.pdf
- Ertürk, H., Sam, N. (2016). *Kent Ekonomisi*. (5. Baskı). Bursa: Ekin Yayınevi.
- Garipağaoğlu, N. (2010). Türkiye’de kentleşmenin, kent sayısı, kentli nüfus kriterlerine göre incelenmesi ve coğrafi dağılışı. *Marmara Coğrafya Dergisi*, 22, 1-42. <https://dergipark.org.tr/tr/download/article-file/3210>
- Gözenç, S., Günal, N. (1987). Türkiye’nin coğrafi bölgelerinde kır-şehir nüfusu ayrımı ile şehir nüfusunun 1/200.000 ölçekli haritada yükselti kademelerine göre tespiti. *İstanbul Üniversitesi Deniz Bilimleri ve Coğrafya Enstitüsü Dergisi*, 4(7), 66-91.
- Karabulut, Y. (1981). Karadeniz coğrafi bölgesi nüfusu (I. Şehirsel). *Coğrafya Araştırmaları Dergisi*, 10, 123-151. http://tucaum.ankara.edu.tr/wp-content/uploads/sites/280/2015/08/cadcae10_8.pdf
- Keleş, R. (1984). *Kentleşme ve Konut Politikası*. Ankara: Ankara Üniversitesi, Siyasal Bilgiler Fakültesi Yay. No:540.
- Özçağlar, A. (2009). *Coğrafyaya Giriş*. Ankara: Ümit Ofset Matbaacılık.
- Özçağlar, A. (2015). *Yönetmelik Coğrafya*. Ankara: Nika Yayınevi.
- Özçağlar, A., Karabacak, K. (2016). Büyükşehir belediye illerle birlikte ortaya çıkan merkez ilçe ve il merkezi sorunsalı. *Memleket Siyaset Yönetim Dergisi*, 11(25), 1-30. <http://www.msydergi.com/uploads/dergi/222.pdf>
- Özçağlar, A. (2016). Büyükşehir belediye illerde kır ve kent nüfusunun tespit mümkün mü? *TUCAUM Uluslararası Coğrafya Sempozyumu Bildiriler Kitabı* içinde (271-291). Ankara.
- Özçağlar, A. (2017). Merkez ilçeleri metropol ilçelerine bölünmeyen büyükşehir belediye iller üzerine bir analiz. *TCK 75. Kuruluş Yılı Uluslararası Kongresi Bildiriler Kitabı* içinde (11-24). Ankara.
- Özçağlar, A. (2018). Büyükşehir belediye illerde yok sayılan kasabalar üzerine bir analiz. *TUCAUM 30. Yıl Uluslararası Coğrafya Sempozyumu Bildiriler Kitabı* içinde (51-65). Ankara.
- Sakar, S., E. (2019). *Yeni Büyükşehir Yasasına Kırsal Kesimin Bakış Açısı: Adana Örneği*. Çankırı Karatekin Üniversitesi, Sosyal Bilimler Enstitüsü, Yayınlanmamış Yüksek Lisans Tezi, Çankırı. <https://tez.yok.gov.tr/UlusalTezMerkezi/>
- Sandal, E.K., Tıraş, M. (2012). Adana’da ulaşım problemlerinin şehir coğrafyası açısından değerlendirilmesi. *Doğu Coğrafya Dergisi*, 17 (28), 125-140. <https://dergipark.org.tr/tr/download/article-file/26995>
- Selen, H. (1972). Türkiye’de köy yerleşmeleri ve şehirleşme hareketleri. *Türk Coğrafya Dergisi*, 7-8, 97-108. doi:10.17211/tcd.58632
- Sönmez, M.E. (2011). Adana şehrinin alansal gelişimi ve yakın çevresinin arazi kullanımında meydana gelen değişimler. *Türk Coğrafya Dergisi*, 57, 55-69. <https://dergipark.org.tr/tr/download/article-file/198434>
- Şahin, S. (2018). *Geçmiş, Günümüz ve Gelecekte Nüfus Gerçeği*. Ankara: Pegem Yayınevi.
- Şenol, E. (2019). Büyükşehir statüsündeki illerde kırsal nüfusun tespiti: Ordu ili örneği. *Türk Coğrafya Dergisi*, 72, 53-63. doi:10.17211/tcd.546150

- Talayhan, M., A. (2001). *Osmanlı Devlet Salnamelerine Göre Adana ve Konya Vilayetlerinin İdari Taksimatı 1851-1910*. Niğde Üniversitesi, Sosyal Bilimleri Enstitüsü, Yayınlanmamış Yüksek Lisans Tezi, Niğde. <https://tez.yok.gov.tr/UlusalTezMerkezi/>
- Tanoğlu, A. (1966). *Beşeri Coğrafya Nüfus ve Yerleşme*. İstanbul: İstanbul Üniversitesi Yayınları, No: 1183, Coğrafya Enstitüsü Yayınları, No: 45.
- Taş, B. (2016). *Türkiye'nin Kırsal Yerleşmeleri*. İstanbul: Yeditepe Yayınevi.
- Tolun-Denker, B. (1976). *Şehir İçi Arazi Kullanılışı*. İstanbul: İstanbul Üniversitesi Yayınları, No: 2054, Coğrafya Enstitüsü Yayınları, No: 83.
- Tümertekin, E. (1973). *Türkiye'de Şehirleşme ve Şehirsel Fonksiyonlar*. İstanbul: İstanbul Üniversitesi Yayınları, No: 1840, Coğrafya Enstitüsü Yayınları, No: 72.
- Yörükkan, A. (2006). *Şehir Sosyolojisinin ve İnsan Ekolojisinin Teorik Temelleri*. Ankara: Nobel Yayın Dağıtım.
- Yücel, T. (1961). Türkiye'de şehirleşme hareketleri. *Türk Coğrafya Dergisi*, 21, 31-44. <https://dergipark.org.tr/tr/download/article-file/198933>
- Yüceşahin, M., M., Bayar, R., Özgür, E., M. (2004). Türkiye'de şehirleşmenin mekansal dağılışı ve değişimi. *Coğrafi Bilimler Dergisi*, 2 (1), 23-39. doi: 10.1501/Cogbil_0000000042