

1868-1870 YILLARINA AİT TEREKE KAYITLARI İŐIŐINDA BURSA VE RİZE
KENTLERİNİN SOSYO-EKONOMİK AÇIDAN KARŐILAŐTIRMALI BİR
İNCELEMESİ¹

Arő. Gör. Dr. Sema KELEŐ YILDIZ²

ÖZET

Őer’iyye Sicilleri ya da diđer adıyla Kadı Sicilleri içeriđi ile Osmanlı Devleti’nin ekonomik, sosyal, kültürel ve idari yapısına ıŐık tutan en önemli arŐiv kaynakları arasındadır. Bu kaynaklar içerisinde kimi zaman diđer kayıtlarla birlikte tutulmuş olan, kimi zamansa müstakil olarak ayrı bir deftere kaydedilmiş terekeler bu kapsamda çok önemli bilgiler sunmaktadır. Tereke kayıtlarında ölen kiŐinin ismi, ikametgah bilgisi, her zaman olmasa da kiŐinin mesleđi, varisleri, parasal deđerleri ile birlikte geride bıraktıđı mallar, borçları ve alacakları ve varsa vasiyeti kaydedilirdi. Bunun yanı sıra defin masrafları ve devlet görevlilerinin aldıđı harç ve resimler gibi giderler de yine burada belirtilip, son olarak toplam giderler tüm varlıklardan çıkarılarak varislere düşen hisseler yazılırdı. KiŐilerin muhalefatı yaşadıkları çevrenin ekonomik, sosyal ve kültürel yapısına ilişkin birçok ipucu sağlamaktadır. KiŐinin sahip olduđu kıyafetler, ev eşyaları, gıda ürünleri, gayrimenkulleri ve daha birçok malın kaydı kiŐinin yaşadıđı bölgeye ilişkin sosyo-ekonomik bir deđerlendirme yapmayı mümkün kılmaktadır. Bu çalışmada Osmanlı Devleti’nin farklı cođrafi bölgelerine ait iki Őehrinin, Bursa ve Rize’nin, ekonomik ve sosyal yapısı bahsi geçen tereke kayıtları ıŐıđında deđerlendirilmeye çalışılmıştır.

JEL Kodları: N00, N9, N95

Anahtar Kelimeler: Osmanlı Devleti, Bursa, Rize, Sosyo-Ekonomik Hayat, Tereke Kayıtları.

¹ Bu makale ASEAD 7. Uluslararası Sosyal Bilimler Sempozyumunda “19. Yüzyıla Ait Tereke Kayıtları İŐıđında Bursa ve Rize Kentlerinin Sosyo-Ekonomik Açıdan KarŐılaŐtirmalı Bir İncelemesi” baŐlıđıyla sözlü olarak sunulmuş bildirinin genişletilmiş halidir.

² Recep Tayyip Erdoğan Üniversitesi, İİBF, İktisat, ORCID: 0000-0001-6096-3798, sema.keles@erdogan.edu.tr AraŐtırma Makalesi/Research Article, GeliŐ Tarihi/Received:14/05/2021–Kabul Tarihi/Accepted: 13/07/2021

A COMPARATIVE SOCIO-ECONOMIC ANALYSIS OF BURSA AND RIZE CITIES IN THE LIGHT OF 1868-1870 INHERITANCE RECORDS

ABSTRACT

Şer'iyye Sicils, or Judicial Records, are among the most important archival sources that shed light on the economic, social, cultural and administrative structure of the Ottoman Empire. Among these sources, the inheritance records that are sometimes kept together with other records, sometimes independently recorded in a separate sicil provide very important information in this context. In the inheritance records, the name of the deceased, his/her residence information, the profession, heirs, monetary values of the deceased, debts and receivables and will, if any, were recorded. In addition, expenses such as burial expenses and fees received by government officials were also stated here. And finally, the total expenses were deducted from all assets and the shares of the heirs were written in the end. People's assets provide many clues about the economic, social and cultural life of the environment in which they live. The registration of the clothes, household goods, food products, real estate and many other properties owned by the deceased makes a socio-economic evaluation of the region where the person lives possible. In this study, the economic and social structure of two cities belonging to different geographical regions of the Ottoman Empire, Bursa and Rize, have been evaluated in the light of the aforementioned inheritance records.

JEL Classification: N00, N9, N95

Key Words: Ottoman Empire, Bursa, Rize, Socio-Economic Life, Inheritance Records.

GİRİŞ

Şer'iyye sicilleri ya da diğer bir deyişle kadı sicilleri kadılıklar tarafından tutulan, ilgili idari bölgeye ait mahkeme kayıtlarını içeren defterlerdir. Kadı sicilleri içerisinde borç-alacak işlemleri ya da anlaşmazlıkları, ortaklıklar, evlilik ve boşanma, mehir, nafaka, miras davaları ve terekeler, veraset, vekalet ve kefalet gibi kurumlara ilişkin kayıtlar, alım-satım, rehin ya da hibe işlemleri, kölelerin azat edilmesi ya da satışı, suç ve cezalar, vergiler, vakıf muhasebe kayıtları ve vakfiyeler gibi hem sosyal hem de iktisadi hayata ilişkin veri elde edilebilecek birçok konuda kayda rastlamak mümkündür. Bu defterlerde sadece bahsi geçen konulara ilişkin kayıtlar bulunmamakta aynı zamanda merkezden gelen emirler, fermanlar, beratlar ve benzeri resmi evrakların da birer sureti kaydedilmekteydi. Bu nedenle de siciller, incelenen bölgenin sosyal, kültürel, iktisadi ve idari yapısına ilişkin birçok ipucu sağlamaktadır.

Çalışmada bu kayıtlar içerisinde tereke kayıtlarının incelenen bölgenin sosyal ve iktisadi yapısına dair sunabileceği bilgiler üzerinde durulmuştur. Bu bağlamda Osmanlı Devleti'nin iki farklı coğrafi bölgesinde bulunan Bursa ve Rize kentlerine ait sicillerdeki tereke kayıtları kullanılarak hem bu şehirlerin sosyal ve iktisadi vaziyetine ilişkin bir çerçeve çizilmesi amaçlanmıştır, hem de terekeler üzerinden elde edilebilecek verilerin nasıl kullanılabileceği bu örnekler üzerinden gösterilmeye çalışılmıştır.

T.C. Cumhurbaşkanlığı Devlet Arşivleri Başkanlığı Osmanlı Arşivi Meşihat fonunda bulunan, hicri (h.) 1286-1287 ve miladi 1869-1870 tarihlerine ait Bursa Şer'iyeye Sicili (BŞS) ile hicri 1284-1286 ve miladi (m.) 1868-1869 yıllarına ait 1493 numaralı Rize Şer'iyeye Sicili (RŞS) bu çalışmada temel kaynaklar olarak kullanılmıştır. Bursa sicilinde bulunan ilk tereke kaydı h. 3 Cemaziyelevvel 1286, m. 11 Ağustos 1869 tarihlerine; son kayıt ise 15 Rebiülahir 1287, Miladi 11 Temmuz 1870 tarihlerine aittir. Rize sicilinde bulunan tarihlendirilmiş ilk kayıt ise h. 23 Zilhicce 1284, m. 16 Nisan 1868; son kayıt ise Hicri 29 Cemaziyelevvel 1286, Miladi 6 Eylül 1869 tarihlerine aittir. Bu defterlerden Bursa'ya ait Şer'iyeye Sicili sadece tereke kayıtlarını içeren müstakil bir tereke defteridir. Defterde boş sayfalar ve künye hariç kayıtların yazıldığı 57 varak mevcuttur. Rize'ye ait 1493 numaralı defter ise künyeler ve boş sayfalar hariç 148 varaktan oluşmakta ve bahsi geçen hemen her konuda karışık olarak kayıtlar içermektedir. Rize'ye ait defterde analizde kullanılmaya uygun toplam 89 adet tereke kaydına rastlanmıştır. Bu kayıtların tamamı erkeklere aittir. Bu 89 adet kaydın dışında zaman zaman ölen kişiden sonra varislerden birinin de öldüğü ve ona kalan mirasın da varisleri arasında nasıl paylaştırıldığına ilişkin kayıtlara da rastlanmıştır. Genellikle çocuklara ve kadınlara ait olan bu kayıtlar ayrıntılı olarak mal dökümü vermediği için analiz dışı bırakılmıştır. Bursa sicilinde de benzer kayıtlar olmak üzere, Rize sicilinden farklı olarak vefat eden kadınların terekelerinin müstakil olarak ve ayrıntılı mal varlıkları ile birlikte kaydedildiğini belirtmek gerekir. Çalışmada Rize sicilinde sadece erkeklere ait kayıtlar bulunduğu için Bursa sicilinden de yine erkeklere ait olan 87 adet kayıt analizlerde kullanılmıştır. Bursa sicilinde kadınlara, çocuklara, kaydın gerçekleştirildiği tarihten çok daha önce ölen, başka yerde ikamet edip Bursa'da misafir olan kişilere ait 77 adet tereke kaydı analizlerde kullanılmamıştır.

Tereke kayıtları üzerinden hangi bilgilerin elde edilebileceğini daha iyi anlamak adına aşağıda Rize sicillerinden örnek bir tereke kaydının transkripsiyonu verilmiştir (RŞS, 1493: 50):

Karadere Tohli karyesi ahalisinden iken bundan akdem vefat eden ? Ahmed oğlu Hasan bin Ahmed bin Abdullah'ın veraseti zevcesi Ayşe ibnet-i Mustafa ve validesi Tevhide? binti Mustafa ve kebir oğulları Süleyman ve İsmail ve sagîr oğulları Ahmed ve Kerim ve Ali ve Tayyar ve sulbiyye kebir kızı Fatıma'ya münhasıra olub vasileri valideleri Ayşe Hatun ile varis-i ? talebleriyle tahrir-i terekedir. Fî 22 Ramazan 1285

<i>Bir bâb menzilden hisse-i ma'lûmesi</i>		<i>1500</i>
<i>İnek</i>	<i>2</i>	<i>200</i>
<i>Dana</i>	<i>1</i>	<i>30</i>
<i>Tosun</i>	<i>1</i>	<i>50</i>
<i>Yatak</i>	<i>3</i>	<i>100</i>
<i>Nuhâs</i>	<i>7 kıyye</i>	<i>80</i>
<i>Balta, Tahra, Kazma,</i>		
<i>Zincir, Orak, Bel</i>		<i>50</i>
<i>Lazut</i>	<i>15 Keyl</i>	<i>200</i>

<i>Fasulye ma'a Kendir</i>	50
<i>Alef Bağı</i>	50
<i>Hırdavat</i>	100
<u><i>Yekûnü'l-mal</i></u>	<u>2410</u>
<i>Teçhîz ve Tekfîn</i>	200
<i>Mehr-i Zevce</i>	200
<i>Resm-i Kısmet</i>	50
<i>Kaydiye</i>	3
<u><i>Yekûnü'l-İhrâcât</i></u>	<u>453</u>
<u><i>Sahhu'l-Bâkî</i></u>	<u>1957</u>
<i>Hisse-i zevce</i> 244	25 pare
<i>Hisse-i ümm</i> 326	6 pare
<i>Hisse-i ibn</i> 213	10 pare
<i>Hisse-i ibn</i> 213	10 pare
<i>Hisse-i ibn</i> 213	10 pare
<i>Hisse-i ibn</i> 213	10 pare
<i>Hisse-i ibn</i> 213	10 pare
<i>Hisse-i ibn</i> 213	10 pare
<i>Hisse-i bint</i> 106	25 pare

Yukarıdaki metinde de görüldüğü üzere ölen kişinin yaşadığı yer, ismi ve varisleri ilk kısımda verilmektedir. Zaman zaman kişilerin meslekleri, dinleri ya da etnik kökenleri ile ilgili bilgilere de bu kısımda yer alabilmektedir. Sonraki kısımda kişinin muhalledfâtı yani geride bıraktığı mallar parasal değerleri ile birlikte tek tek kaydedilip toplanmaktadır. Bu toplamdan sonra ihracat kısmında ise kişinin defin masrafları, resmi görevlilerin tereke kaydından aldıkları harç ve resimler, varsa borçları ve vasiyetleri kaydedilerek toplanmaktadır. En son “*Yekûnü'l-mal*”dan yani toplam mal varlığından “*Yekûnü'l-İhrâcât*” yani toplam giderler çıkarılarak kalan miktar olan “*Sahhu'l-Bâkî*” varisler arasında ferâiz hukuku çerçevesinde pay edilmektedir.

Tereke kayıtlarından elde edilen bilgiler ışığında eş ve çocuk sayıları ile aile yapısı, geride bırakılan giysiler ve eşyalar ile günlük yaşama dair izler, o mahalde üretilen ve tüketilen ürünler, beslenen hayvanlar, kişilerin servet düzeyleri ve servet dağılımı, mal fiyatları, kişilerin ellerinde bulundurdukları nakit yabancı/yerli para birimleri ve rayiçleri, borç ve alacaklar, mehir, miras paylaşımı, tereke kaydından alınan harç ve resimler gibi birçok konuya ilişkin tespitler yapılabilir.

Bu çalışmada ele alınan iki Osmanlı kenti Bursa ve Rize’de sosyal yapıya ve aileye ilişkin bazı bulgular, servet dağılımı, üretilen ürünler ve beslenen hayvanlar, kullanılan eşyalar, gayrimenkuller ve bazı malların fiyatlarına ilişkin bilgiler karşılaştırmalı olarak verilmeye çalışılmıştır.

1. SOSYAL YAPI

Osmanlı sosyal ve iktisadi tarihi çalışan araştırmacıların üzerinde durduğu hususlardan bir tanesi aile yapısı ve bununla birlikte hane içi nüfus yani aile nüfusedir. Özellikle vergi sayımlarının hane başına yapılması, bir hanede ortalama kaç kişi olduğunun tespitinin önemini artırmaktadır. Çünkü bir hanede ortalama kaç kişinin yaşadığı bilgisi, son döneme kadar modern anlamda bir nüfus sayımının yapılmadığı Osmanlı Devleti’nin toplam nüfusuna ilişkin tahminlerin yapılabilmesi açısından oldukça büyük önem taşımaktadır.

Nüfus meselesinin yanı sıra aile yapısının incelenmesi sosyal hayata ilişkin önemli ipuçları vermektedir. Eski zamanlarda erkeklerin çoğunlukla birden fazla eşinin olduğu ve çok çocuklu geniş ailelerin yaygın olduğuna ilişkin bir yargı olabilmektedir. Ancak Osmanlı örneğine bakıldığında bu durumun pek de doğru olmadığını söylemek yerinde olacaktır. Yapılan birçok çalışma Osmanlı ailesinin çekirdek aile olduğunu ve bir aileye düşen çocuk sayısının çok fazla olmadığını ortaya koymaktadır.³ Tablo 1’de ilgili Rize ve Bursa sicillerinde terekeleri bulunan kişilerin eş sayıları ve yüzdeleri verilmiştir.

Tablo 1: Rize ve Bursa’da Eş Sayıları

Eş Sayısı/Yer	Rize	Rize %	Bursa	Bursa %
1	73	85,9	68	100
2	12	14,1	0	0
Toplam	85	100	68	100

Kaynak: RSS, Defter No: 1493 ve BŞS, Defter No: C/128

Tablo 1’de görüldüğü üzere Rize’de birden fazla eşi olan 12 kişiye rastlanmıştır. Yüzde şeklinde bakılacak olursa deftere kayıtlı tereke sahiplerinin %85,9’unun bir tane eşi olduğu görülmüştür. İncelenen defterde üç ve dört eşli olan kişilere rastlanmasa da 19. yüzyılın ikinci yarısında Rize üzerine yapılan kapsamlı bir çalışmadan elde edilen verilere göre erkeklerin % 88,35’i bir eşe, % 10,42’si iki eşe, % 1,12’si üç eşe, % 0,08’i ise dört eşe sahiptir (Yıldız, 2017:90).

³ Bknz. Ömer Lütfi Barkan, “Edirne Askeri Kassamına Ait Tereke Defterleri”, Belgeler, C.III, S.5-6, 1966, ss.1-479; Suraiya Faroqhi, Osmanlı Kültürü ve Gündelik Yaşam, Tarih Vakfı Yurt Yayınları, 1997; Said Öztürk, “Osmanlı Toplumunda Çok Evliliğin Yeri”, Güler Eren (Ed.), Osmanlı Toplum içinde (407-411), C.5; Ömer Demirel, “Osmanlı Dönemi Çorum’da Ailenin Demografik Yapısı”, Uluslararası Osmanlı’dan Cumhuriyet’e Çorum Sempozyum, 23-25 Kasım 2007, C.III, ss.1355-1364; Ahmed Gündüz, “XVIII. Yüzyılın Son Çeyreğinde Kayseri’de Aile, Evlilik ve Çocuk Sayıları (1775-1800)”, IV. Kayseri ve Yöresi Tarih Sempozyumu Bildirileri, 10-11 Nisan 2003, ss.261-265; İbrahim Etem Çakır, “Osmanlı Toplumunda Eş ve Çocuk Sayısı, Statü, Servet: 1671-1678 Sofya Örneği”, OTAM, S.31, 2012, ss. 41-60; Ömer Düzbakar, “Osmanlı Toplumunda Çok Eşlilik: 1670-1698 Yılları Arasında Bursa Örneği”, OTAM, S.23, 2008, ss. 86-100; Abdurrahman Kurt, “Osmanlı Toplumunda Poligami”, Güler Eren (Ed.), Osmanlı Toplum içinde (397-406), C.5 Ankara: Yeni Türkiye Yayınları, 1999.

Bursa sicillerinde birden fazla eşi olan bir kişiye rastlanmamıştır. Ancak bu durum Bursa’da poligaminin yani çok eşliliğin olmadığı şeklinde algılanmamalıdır. Bursa için incelenen kayıtlarda birden fazla eşe sahip olan bir kişiyle karşılaşılsa da, varisler sayılırken özellikle çocukların bazılarının tereke sahibinin ölen eşlerinden olduğunun belirtildiği kayıtlara rastlanmıştır. Hatta bir kayıta kişinin hayatta olan eşinin yanı sıra vefat etmiş üç farklı eşinden olan çocuklarının da isimleri verilmektedir (BŞS, C/128: 5a1). Ancak burada kişinin müteveffâ olan eşler ve hayatta olan eş ile aynı zamanda evli olup olmadığı kestirilememektedir. Bu nedenle net bir çıkarımda bulunmak mümkün olmamaktadır. Ancak yapılmış çalışmalara bakarak Bursa’da da poligaminin varlığından söz etmek mümkündür.

Bursa ile ilgili yapılan bazı çalışmalar çok yüksek bir oranda olmasa da Bursa’da poligaminin var olduğunu göstermektedir. 1839-1864 yıllarını kapsayan Bursa üzerine yapılmış bir çalışmada 361 kişinin %97,8’inin tek bir eşle evli olduğu tespit edilmiştir (Kurt, 1999: 400). 18. yüzyılın ilk yarısı üzerine yapılmış başka bir çalışmada ise 241 kişi üzerinden yapılan değerlendirmede tereke sahiplerinin %91,7’sinin bir eşe sahip olduğu görülmektedir (Keleş Yıldız, 2019: 67).

Eş sayısı ile ilgili olarak diğer Osmanlı kentleri üzerine yapılan çalışmalara bakıldığında tek eşle evlenenlerin yüzdesi; 1699-1750 yılları arasında Konya şehri için %87,6, 17. yüzyılda İstanbul için %92,35, Edirne için %92,81, Bursa için %95,32, Ankara için %88,05, Şam için %90,22 şeklindedir (Erten, 2001: 59; Öztürk, 1999: 409). Bu çalışmanın tarihlerine daha yakın olan 1849 yılı için Konya üzerine yapılan başka bir çalışmada bir eşle evli olanların oranı %91,11, iki eşle evli olanların oranı %7,77 ve üç eşle evli olanların oranı %1,11 verilmektedir (Köstüklü, 2008: 21). Aynı çalışmada Kırşehir’de 1875-1884 yıllarına ait incelenen sicillerde bir eşle evli olanların oranı %88,7 olarak verilmiş ve 1856 yılında Muğla üzerine yapılan incelemede ise birden fazla eşle evli olana rastlanmamıştır (Köstüklü, 2008: 21). 18. yüzyılda Halep üzerine yaptığı çalışmada Abraham Marcus Müslüman erkeklerin dört eşe kadar evlenmelerine izin verildiği halde kısmen ekonomik sebeplere dayanarak çok eşliliğin az hanede geçerli olduğunu belirtmektedir (Marcus, 2013: 261).

İslâm dininin dört eşe kadar izin vermesine rağmen Osmanlı toplumunda Müslümanlar arasında çok eşliliğin yaygın olmadığı görülmektedir. Bunun nedenleri arasında yine dini nedenler geliyor olabilir. İslâm dini birden fazla eşe ancak belli şartlar çerçevesinde izin vermekte; adalete riayet, dirlik ve geçim için tek kadınla evlenmeyi ve zorunlu olmadıkça birden fazla kadın ile evlenmemesini önermektedir (Karaman, 2016: 68). Bu çerçevede İslâm dininin eşler arasında adaleti ve geçimi sağlamak hususundaki erkeğe yükledikleri sorumluluklar, toplum tarafından birden fazla eşle evlenmenin hoş karşılanmaması, kadının nikah akdi esnasında tek eş olmayı şart koşması, ekonomik durum gibi nedenler Osmanlı toplumunda poligaminin yaygın olmamasının nedenleri arasında gösterilebilir (Aydın, 2017: 83; Kurt, 1999: 400-401).

Aile ile ilgili olarak akla gelen bir diğer mesele ise çocuk sayısıdır. Aşağıdaki tabloda incelenen kayıtlar neticesinde Rize ve Bursa’daki ailelerin çocuk sayısına ilişkin veriler bulunmaktadır.

Tablo 2: Rize ve Bursa’da Çocuk Sayıları

Çocuk Sayısı	Rize (Aile Sayısı)	Bursa (Aile Sayısı)
0	0	15
1	14	9
2	8	20
3	11	11
4	13	11
5	12	3
6	8	1
7	8	1
8	3	0
9	5	0
10 ve daha fazla	4	0
Toplam	86	71
Ortalama Çocuk Sayısı	4,57	2,17

Kaynak: RŞS, Defter No: 1493 ve BŞS, Defter No: C/128

Rize’de aile başına düşen çocuk sayısının Bursa’dakinin iki katından fazla olduğu görülmektedir. Bursa’da hiç çocuk sahibi olmayan ya da dört çocuğa kadar olan ailelerin sayısı çok çocuklu ailelerden daha fazladır. Rize’de her ne kadar aile başına düşen çocuk sayısı fazla olsa da ailelerin çoğunun bir ile beş arasında çocuğa sahip olduğu görülmektedir. Rize ve Bursa arasındaki bu farkın nedeni toplumsal yapı ya da gelenek ve göreneklerden kaynaklı olabileceği gibi ekonomik de olabilir. Rize sicilleri incelendiğinde kırsal kesimin ağırlığının daha fazla olduğu göze çarpmaktadır. İncelenen 89 terekenin 4 tanesi tespit edilememekle birlikte kalan 85 terekenin 70’inin karye sakinlerine ait olduğu görülmektedir. Rize terekeleri incelendiğinde birçok terekede tarımsal alanların, hayvanların ve tarım aletlerinin bulunması hane içinde iş gücünü artırmak amacıyla fazla çocuk arzu edilmesinin bir sebebi olabilir. Bu noktada her iki şehir için de hem köylerde hem de mahallelerde yaşayanların ortalama çocuk sayılarına da bakılabilir. Bursa’da köylerde yaşayanların ortalama çocuk sayısı 2,8 iken; mahallelerde oturanların ise 1,7 çıkmaktadır. Rize’de köylerde oturanların çocuk sayısı ortalama 4,6 iken, mahalle sakinlerinin ortalama çocuk sayısı 4 çıkmaktadır. Köylerde oturanların ortalama çocuk sayısının genellikle daha fazla olduğu söylenebilir. Her iki kentte de kırsal da çocuk sayısının daha yüksek çıkmasının nedeni köylerde tarım ve hayvancılık gibi işlerde işgücüne olan ihtiyaç olabilir.

Rize’deki ortalama çocuk sayısına yakın ve hatta daha yüksek bir rakama Abraham Marcus tarafından 18. yüzyılda Halep için ulaşılmıştır. Marcus Halep’te aile başına düşen çocuk sayısını 4,8 bulmaktadır. Marcus fazla çocuk sahibi olmanın bir takım avantajlarını şu şekilde sıralamaktadır: erkek çocuklarının gurur ve mutluluk kaynağı olması, ailenin soyunu sürdürmeleri ve ebeveynler yaşlandıklarında bakımlarını sağlamaları, özellikle anneler için çocuk doğurup büyütmenin aile içindeki gücü ve mevkii artırması ve son olarak bebek ve çocuk ölümlerinin yüksek oranda olması (Marcus, 2013: 262).

Çocuk sayısı ile ilgili yapılmış diğer çalışmalara bakıldığında Osmanlı toplumunda aile başına düşen çocuk sayısının Rize ve Halep'teki kadar yüksek olmadığı söylenebilir. 17. yüzyılda İstanbul'da 2,18; 18. yüzyılda Konya'da 2,87; 16. ve 19. yüzyıllar arasında yapılan Ankara, Kayseri, Konya, Sivas, Amasya, Adana, Ayıntab, Diyarbakır, Edirne, Manisa ve Trabzon şehirleri için yapılmış bir çalışmada 2,30 rakamları verilmektedir (Öztürk, 1997: 58; Erten, 2001: 94; Demirel, Gürbüz ve Tuş, 1992: 100). Bursa için 19. yüzyıl öncesinde yapılmış çalışmalara bakıldığında yine aile başına düşen çocuk sayısının düşük olduğu görülmektedir (Keleş Yıldız, 2019: 78; Özdeğer, 1988: 55; Karataş, 2006: 17; Kurt, 2013: 123). Bütün bu çalışmalardan ve elde edilen verilerden yola çıkılarak Osmanlı'da aile başına düşen çocuk sayısının yüksek olmadığı rahatlıkla söylenebilir.

Sosyal yapıya ilişkin terekelerden çıkarımda bulunulabilecek bir diğer husus ise kişilerin dini ya da etnik kökeni, unvanları, lakapları ve mesleklerine ilişkin bilgilerdir. Bursa sicilinin meslekler ve unvanlar açısından çok daha zengin bir içeriğe sahip olduğu söylenebilir. Dini dağılım açısından bakıldığında Rize sicilinde kayıtlı terekelerin tamamının Müslümanlara ait olduğu görülmektedir. Bursa sicilinde ise analizde kullanılan 87 terekeden sadece bir tanesi gayrimüslim bir kişiye aittir. Bu tereke El-Hac İbrahim hanında müsteciren yani kiracı olarak mütemekkin olan Devlet-i Aliyye tebaasının Rum milletinden Filibeli boyacı Anastaş veled-i Hırsto veled-i Hüdaverdi'ye aittir (BŞS, C/128: 32a2). Kişinin herhangi bir varisi olmadığı belirtilmiş ve bu nedenle de 1019,5 kuruş değerindeki terekesi masraf ve harçlar çıkarıldıktan sonra beytü'l-mâle kalmıştır.

Rize terekelerinde kişilerin meslekleri belirtilmemekte birlikte tereke sahiplerinin yaklaşık %82'sinin karye sakini olması, terekelerde rastlanan tarımsal alanların, tarım aletlerinin ve hayvanların yoğunluğu bölge sakinlerinin yoğun bir biçimde tarım ve hayvancılıkla uğraştığının bir göstergesi olabilir.

Bursa sicilinin meslekler hususunda Rize sicilinin aksine bu konuda oldukça zengin bir içerik sunduğu söylenebilir. Bursa sicillerinde bacacı, berber, boyacı, kaimakam, çoban, debbağ, demirci, duhancı, ekmekçi, imam, müezzin, derviş, kavas, kestaneci, mantıcı?, nalbur, semerci, testereci, türbedar, urgancı, vakayi katibi, yaymacı, ganem taciri, çavuş, zabtiye, nefer ve yüzbaşı meslek kollarından kimselere rastlanmıştır.

Terekelerde karşılaşılan bir diğer unsur ise kişilerin unvanları ve lakaplarıdır. Rize sicillerine bakıldığında El-Hac ya da Hacı, Şeyh, Efendi ve Molla unvanlarına rastlanmıştır. 89 kişiden ikisinin El-Hac, Şeyh ve Efendi unvanlarının üçüne de sahip olduğu görülmekle birlikte, bu kişiler dışında 2 kişinin Molla, 4 kişinin Hacı/El-Hac ve 1 kişinin ise Efendi unvanına sahip olduğu görülmektedir. Bursa sicilleri ise unvanlar konusunda daha çeşitlidir. 87 kişinin 33'ünün unvanı olduğu görülmektedir. Bunlardan 10 tanesi sadece Ağa, 6 tanesi sadece Efendi, 7 tanesi ise sadece El-Hac unvanına sahiptir. Unvanında hem El-Hac hem de Ağa olan 2 kişi, hem El-Hac hem Efendi olan 3 kişi vardır. 1 kişinin Hâfız ve 4 kişinin Molla unvanı varken, bir kişinin ise Es-Seyyid, El-Hac ve Efendi unvanlarının hepsine sahip olduğu görülmektedir.

Bu unvanlar içerisinde oldukça dikkat çeken ve zaman içerisinde kullanımı değişiklik göstermekle birlikte Tanzimat'tan sonra resmi olarak sadece okur yazarlar ve mektep talebelerine verilen bir unvan olan Efendi unvanının sayısına bakıldığında okuma-yazma oranının Bursa'da daha yüksek olduğu çıkarımında bulunulabilir (Köprülü, 1994: 456).

Unvanlar dışında Bursa'da kişilerin zaman zaman aslen nereli oldukları ya da lakapları ile de kaydedildiği görülmektedir. Burdurlu Ekmekçi Hâfız ? b. Mehmed b. Abdullah, Nevşehirli Hasan Kavas b. Hacı Ömer b. Abdullah, Zileli Mustafa b. Mahmud b. Ömer, Trabzonlu Ömer b. Ali b. Abdullah şeklinde örnekler verilebilir. Bunlar dışında baba, bekar, kocabaş, kürd, sağır, zeytinli ve meslek ya da lakap olup olmadığı net olmayan kalafat rastlanan lakaplara örnek olarak verilebilir.

Rize terekelerinde kişilerin isimleri yazılırken, kişinin kendi ayırt edici özelliklerinden ziyade sülale isimleri belirtilerek yazıldığı dikkat çekmektedir. Sülale isimleri belirtilirken ismi geçen aile büyüğünün mesleği, unvanı ya da lakabı gibi ayırt edici bir özelliği varsa yazılmaktadır. Örnek olarak Kara Osman oğlu Hurşid b. Mahmud b. Abdullah, Mustafa Beşe oğlu Hüseyin b. Hasan b. Abdullah, Uzun Ali oğlu Hüseyin b. Yusuf b. Abdullah, Berber oğlu Bahadır b. Temel? b. Hüseyin, Kör Ahmed oğlu Hüseyin b. Ahmed b. Abdullah, Hacı oğlu Salih b. Osman b. Abdullah, Molla Bey oğlu Mustafa bin Osman bin Abdullah, Köse oğlu Raşid b. Ahmed b. Abdullah, Mütevelli oğlu Osman b. Memiş b. Abdullah, Konyalı oğlu Ali b. Mustafa b. Abdullah, Tulumcu oğlu Osman b. Memiş b. Abdullah verilebilir.

2. TEREKELERDE KARŞILAŞILAN MALLAR

Kişilerin sahip olduğu mallar o bölgenin sosyal ve iktisadi yaşamına dair çeşitli ipuçları sunmaktadır. Bu mallar arasında gayrimenkuller, hayvanlar, gıda ürünleri, tarım araçları, ev eşyaları, giysiler, ziynet eşyaları ve nakit para gibi çeşitli mallar bulunmaktadır.

Terekelerde en çok dikkati çeken ve bölgeyle ilgili çeşitli bilgiler sunan en önemli mallardan bir tanesi gayrimenkullerdir. Rize sicillerine bakıldığında karşılaşılan başlıca gayrimenkuller ev, bahçe, ağaçlık, asmalık, fidanlık, anbar, oda, mağaza, dam, değirmen ve bunların arasında Karedeniz bölgesine özgü olması ile dikkat çeken serender bulunmaktadır. Doğu Karadeniz'e özgü olan serenderler, genellikle yiyeceklerin bozulmadan saklanması ya da kurutulması için kullanılan kiler benzeri evlere yakın yapılan eklentilerdir (Özgel Felek, 2020: 526-527). İncelenen 89 kaydın 9 tanesinde serendere rastlanmıştır. Serenderler bugün bile Rize tarihinin önemli yapıları olarak dikkat çekmektedirler. Serender dışında benzer bir işlev gören anbarlara ise 5 adet kayıta rastlanmış olup, son olarak dam adı verilen yapılara ise iki kayıta rastlanmıştır. İncelenen Bursa terekelerinde depo şeklinde kullanılan gayrimenkullerden sadece anbar vardır.

En önemli gayrimenkuller arasında gösterilebilecek olan evler ise terekelerin çoğunda mevcuttur. Rize'ye ait 89 adet kaydın 81 tanesinde “menzil” tabiriyle ev ya da ev hissesine rastlanmıştır. Bu 81 kaydın iki tanesinde ikişer adet ev ve/veya ev hissesi bulunmaktadır. İçinde ev bulunmayan terekelerin bir tanesinde ise ev yerine barınmak için kullanıldığı düşünülen “bir bâb mabeyn oda” şeklinde ifade edilen oda vardır. Evlerin özellikleri terekelerde ayrıntılı olarak verilirse de kayıtların büyük kısmında arsa ile birlikte anlamına gelen “*menzil ma'a arsa*”⁴ ifadesinin Rize terekelerinde kullanılması dikkat çekmektedir. Bursa sicilinde ise sadece 19 terekede ev kaydedildiği görülmüştür.

Rize terekelerinde en çok dikkati çeken diğer gayrimenkuller ise ağaçlıklar ve bahçelerdir. Bu gayrimenkuller sadece ağaçlık ya da sadece bahçe şeklinde ifade edilebildiği gibi, zaman zaman da burada yetiştirilen ürünlerle isimlendirilerek kaydedilmiştir. Bu sayede ilgili dönemde Rize'de yetiştirilen ürünler hakkında bilgi edinmek mümkün olmaktadır. Rize'deki ağaçlık ve bahçelerde yetiştirilen ürünler arasında fındık, ceviz, portakal, armut ve elmaya rastlanmıştır. Ayrıca ağaçlıklar içinde sıklıkla geçen kızıl ağaçlık ve 3 kayıтта karşılaşılan kara ağaçlıklar dikkat çekmektedir. Bunların yanı sıra elma, armut, ceviz ve portakal ağaçlarının perakende olarak terekelere kaydedildiği görülmüştür. Ayrıca terekelerde karşılaşılan asmalık aynı zamanda bölgede üzümün de üretildiğini göstermektedir.

Bursa terekelerine bakıldığında bağ ve bahçelerin yaygın olduğu görülmekle birlikte, bu bahçeler arasında özellikle dut bahçeleri dikkat çekmektedir. Dut ağaçları sadece insanlara besin sağladığı için değil aynı zamanda ipeğin ham maddesini üreten ipek böceklerinin de besinini oluşturması nedeniyle Bursa terekelerinde dikkat çekmektedir. Nitekim Bursa Osmanlı Devleti'nin önemli ipekçilik merkezlerinden bir tanesiydi. Dut bahçeleri dışında zeytinlikler ve kestane bahçeleri Bursa'da dikkat çeken diğer gayrimenkuller arasındadır. Bu gayrimenkuller ilgili yıllarda dut, kestane, zeytin ve üzümün Bursa'da üretildiğini göstermektedir.

Terekelerde dikkati çeken bir diğer husus bazı gıda ürünlerinin ve zirâi ürünlerin de kaydedilmiş olmasıdır. Rize terekelerinde bu bağlamda özellikle lazut olarak isimlendirilen mısır, fasulye ve kendir dikkat çekmektedir. Bugün de Karadeniz mutfağının önemli ürünleri arasında yer alan mısır ve fasulyenin o dönemde de temel gıda maddeleri arasında olduğunu söylemek yanlış olmayacaktır. Ayrıca meşhur Rize bezlerinin ya da zaman zaman arşiv belgelerinde Trabzon bezi olarak geçen mensucatin hammaddesi olan kendire terekelerde rastlanması ürünün bölge için değerinin bir göstergesidir (Keleş, 2013: 45, Dipnot: 347). Bursa terekelerinde ise hinta (buğday), alef (yulaf), şair (arpa), çavdar, burçak, mısır, erişte, tarhana, yufka, bulgur ve pirinç gibi ürünler ön plana çıkmaktadır. Özellikle hinta, alef, şair ve çavdarın bazı kayıtlarda mevrû yani ekili olarak kaydedilmesi bu ürünlerin kesinlikle Bursa'da yetiştirildiğinin bir kanıtıdır.

⁴ İki kayıтта ise “*menzil ma'a bahçe*” ifadesine rastlanmıştır.

Kayıtlarda önemle üzerinde durulması gereken bir diğer mal grubu ise hayvanlardır. Rize terekelerinde inek, tosun, dana, öküz, keçi, koyun, katır, bargir ve arı kovanlarına rastlanmıştır. Bu hayvanlar arasında terekelerin neredeyse yarısında hiç hayvan olmasa da en azından bir tane inek bulunması dikkat çekmektedir. Bunun nedeninin kişilerin süt, peynir ve yağ gibi temel gıda ihtiyaçlarını hane içinde kendilerinin karşılaması olduğu düşünülmektedir.

Bursa terekelerinde kaydedilen hayvanlar ise şu şekilde sıralanabilir: bargir, kısrak, tay, katır, merkep, sığa, inek, tosun, düve, dana, öküz, keçi, oğlak, koyun, kuzu, zenbur (arı) kovanı. Ancak Bursa sicillerinde Rize sicillerinden farklı olarak hayvanların cinslerinin biraz daha ayrıntılı şekilde kaydedildiği görülmüştür. Örneğin Rize terekelerinde sadece inek olarak geçerken, Bursa sicillerinde kara sığır ineği, manda ineği, donbay ineği, malak, camış ineği şeklinde inek cinslerine rastlanmıştır. Ayrıca kara sığır tosunu, kara sığır öküzü, donbay öküzü, camış öküzü şeklinde örnekler genişletilebilir.

Bütün bu malların yanı sıra terekelerde ev eşyaları, giysiler, tarım aletleri, silahlar, nakit para, sandal, kayık ve tekne gibi mallara da rastlanmıştır. Bursa sicillerinde kişilerin sahip oldukları malların ya da eşyaların ayrıntılı bir biçimde yazıldığı görülmektedir. Minder, yastık, yorgan, çarşaf, tas, sini gibi daha birçok ev eşyasının yanı sıra giysilerin de tek tek kaydedildiği görülmüştür. Rize sicillerinde ise bu şekilde eşyaların ayrıntılı olarak verildiği sadece birkaç kayıt bulunmakta; özellikle ev eşyaları genel olarak hırdavat-ı menzil şeklinde, giysiler ise elbise bahası şeklinde toplu olarak yazılmaktadır. Ancak Rize sicillerinde hemen her terekede ayrı olarak kaydedilen bakır ve bakırdan yapılan eşyaların bulunması dikkati çeken hususlar arasındadır. Çoğunlukla sadece *nühâs* (bakır) ya da *evânî -i nühâs* (bakır eşyalar) şeklinde kayıtlarda görülse de bazı kayıtlarda ayrıntılı olarak bakır eşyalar kaydedilmekteydi. Örneğin hicri 1285 yılına ait Gonca Oğlu Durmuş bin Memiş bin Abdullah isimli kişinin terekesinde bakır tas, bakır tencere, bakır sini ya da bakır kazan gibi birçok bakır eşyanın bulunduğu ve hepsinin tek tek kaydedildiği görülmektedir (RŞS, 1493: 19).

3. FİYATLAR

Terekeler, kişilerin geride bıraktığı mallar parasal değerleri ile kaydedildiği için aynı zamanda incelenen dönemdeki mal fiyatlarına ilişkin önemli bilgiler sunmaktadır. İncelenen defterler kısa bir tarih aralığını ihtiva ettiği için fiyatlardaki değişime ilişkin bir analiz bu çalışmada yapılmamıştır. Bu nedenle bu bölümde bazı önemli malların fiyatları verilmeye çalışılmıştır. Gayrimenkul, hayvan ve bazı zirai ürünlerin fiyatları sırasıyla aşağıdaki tablolarda verilmiştir.

Tablo 3: Rize ve Bursa’da Gayrimenkul Fiyatları (Kuruş)

Yer	Gayrimenkul Cinsi	En Düşük Fiyat	En Yüksek Fiyat	Ortalama fiyat
Rize	Ev	300	20000	2505
	Serender	300	1200	700
	Anbar	200	1300	750
	Dam	80	900	490
Bursa	Ev	400	10000	3966
	Anbar	5	80	53
	Bağ / Dönüm	40	449	197,3
	Hadika (Bahçe) / Dönüm	82,5	2166,7	631
	Zeytinlik / Dönüm	1166,7	2233,3	1604,3
	Kestane Bahçesi / Dönüm	208,3	208,3	208,3
	Dut Bahçesi / Dönüm	68,75	750	318,4

Kaynak: RŞS, Defter No: 1493; BŞS, C / 128.

Her iki kent için de incelenen kayıtlar neticesinde net okunabilen ve ölçü birimleri belli olan kayıtlar üzerinden en düşük, en yüksek ve ortalama gayrimenkul fiyatları yukarıdaki tabloda verilmiştir. Rize terekelerinde bulunan bahçe, ağaçlık, fidanlık, asmalık gibi gayrimenkullerin ölçüleri ya hiç verilmemiş ya da kıt’a şeklinde net olmayan bir ölçü birimi ile belirtilmiştir. Bu nedenle bu nevi gayrimenkullerin birim fiyatları hesaplanamamış, sadece ev, serender, anbar ve dam fiyatları verilmiştir. Bursa terekelerinde de benzer bir duruma rastlanılsa da çoğu kayıttaki ölçü birimleri verildiği için birim fiyatlar bağ, bahçe ve zeytinlikler için hesaplanabilmiştir. Öncelikle iki kent arasında bir karşılaştırma yapmak gerekirse Bursa’da ortalama ev fiyatlarının Rize’ye göre daha yüksek olduğu görülmektedir. Ancak her iki kentte karşılaşılan en yüksek ev fiyatı karşılaştırıldığında, en yüksek fiyatlı evin 20.000 kuruş ile Rize’de bulunduğu görülmektedir. Bu fiyat farklılıklarının nedenlerine ilişkin bir çıkarımda bulunmak tereke kayıtları üzerinden mümkün olmamaktadır. Çünkü terekelerde evlerin özelliklerine ilişkin bilgiler yazmamaktadır.⁵

⁵ Osmanlı evlerinin özellikleri ile ilgili ayrıntılı bilgi için bkz. Suraiya Faroqhi, *Orta Halli Osmanlılar 17. Yüzyılda Ankara ve Kayseri’de Ev Satışları ve Evler*, 2014, İstanbul: Türkiye İş Bankası Kültür Yayınları, ss. 83 – 141; Yasemin Çiftçi, *Osmanlı İstanbulu’nun İki Asırlık Gayrimenkul Portresi (1500-1700)*, 2020, Ankara: Gazi Kitabevi, ss. 51-55 ve Hatice Gökçen Akgün Özkaya, *18. Yüzyılda İstanbul Evleri: Mimarlık, Rant, Konfor, Mahremiyet*, 2015, İstanbul: İstanbul Araştırmaları Enstitüsü, ss. 167 – 257; M. Asım Yediyıldız, “XVII. Asır Bursa Evleri (Bursa Şer’iye Sicillerine Göre)”, *Uludağ Üniversitesi İlahiyat Fakültesi Dergisi*, C. 12, S. 1, 2003, ss.185-192; Rafet Metin, “Şer’iye Sicillerine Göre XVIII. Yüzyılda Bursa Evleri ve Kullanılan Eşyalar”, *Turkish Studies*, Volume 9/1 Winter 2014, pp. 357-366; Ömer Düzbakar, *17. Yüzyıl Bursa Şer’iye Sicillerine Göre Konut ve konut Terminolojisi*, U.Ü. Fen-Edebiyat Fakültesi Sosyal Bilimler Dergisi, Yıl: 9, Sayı: 14, 2008/1, ss. 87-96.

Her ne kadar çalışmanın ana kaynağı olan terekeler üzerinden bu bilgilere ulaşılamasa da, Kadı Sicillerinde bulunan ev satış ve hibe kayıtları sayesinde elde edilen bilgilerle bahsi geçen konu üzerine çalışmalar yapılabilir. Nitekim bu kapsamda Bursa evleri üzerine yapılmış çalışmalar mevcuttur. 17. yüzyıla ait Şer'iyye Sicilleri kayıtları üzerinden Bursa evleri üzerine yapılan bir çalışma Bursa evlerinin fiziki yapısı üzerine önemli bilgiler sunmaktadır (Yediyıldız, 2003: 185-192). Çalışmada "Bursa evleri iki katlı geniş ahşap mimârinin kullanıldığı, bahçeli, suyu bulunan geniş bir âilenin barındığı yapılar" şeklinde tasvir edilmektedir (Yediyıldız, 2003: 191). Bu evlerin yanı sıra iki bölümlü, daha fazla odalı, cihannümâ, hamam, fırın, serdab, mahzen gibi birimleri de barındıran konak biçiminde evlerin varlığından da bahsedilmektedir (Yediyıldız, 2003: 188). 18. yüzyıla gelindiğinde Bursa evlerinin özelliklerinin çok fazla değişmediği söylenebilir. Bunun tespiti 18. yüzyıla ait Şer'iyye Sicilleri üzerinden Bursa evlerini değerlendiren Rafet Metin'in çalışması üzerinden yapılabilir. Bu çalışmadan elde edilen bulgulara bakıldığında 18. yüzyılda da Bursa'da evlerin genellikle bir ya da iki katlı olduğu, duvarlarla çevrili avlular içinde inşa edildiğinden bahsedilmektedir (Metin, 2014: 357-366). 19. yüzyılın ikinci yarısında Rize evlerinin özellikleri hususunda ise Arzu Yıldız tarafından yapılan doktora çalışması değerli bilgiler sunmaktadır. Çalışmada Rize evlerinin bahsi geçen dönemde genellikle ahşap, tek katlı, çoğu bahçe içerisinde, geniş ailelerin yaşayabileceği diğer kentlere göre ortalamanın biraz üzerinde oda sayısı olan evler şeklinde betimlemektedir (Yıldız, 2017: 388-391).

İki kent için karşılaştırılabilecek diğer bir gayrimenkul türü ise kiler ya da depo olarak kullanılan mekanlardır. Her biri depolama ünitesi olarak kullanılabildiğinden Rize'deki serender ve anbar birlikte değerlendirilmiştir. Bursa ve Rize'de depo alanı olarak kullanılan gayrimenkullerde Rize'de fiyatların daha yüksek oluşu göze çarpmaktadır.

Bursa için tespit edilen bağ, hadikâ, dut bahçesi, kestane bahçesi, zeytinlik gibi gayrimenkullerin fiyatları birim başına oldukça farklılık göstermektedir. Bu farklılığın gayrimenkullerin konumu, verimliliği, üzerindeki ağaç ve bağların miktarına bağlı olabileceği düşünülmektedir.

Terekelerde dikkat çeken bir diğer mal grubu ise canlı hayvanlardır. Osmanlı ekonomisi zirai üretime dayalı bir ekonomi olduğundan hayvancılık ve ziraat ile ilgili kayıtlar özellikle dikkat çekmektedir. Tablo 4'te terekelerde rastlanan hayvanlar ve fiyatları verilmiştir.

Tablo 4: Rize ve Bursa'da Hayvan Fiyatları (Kuruş)

Yer	Hayvan Cinsi	En Düşük Fiyat	En Yüksek Fiyat	Ortalama fiyat
Rize	İnek	100	175	112,4
	Öküz	250	350	275
	Dana	30	50	45
	Tosun	50	100	75
	Katır	550	550	550
	Bargir	300	700	466,7
	Keçi	20	30	25
	Koyun	30	30	30
Bursa	İnek	180	515	277,7
	Öküz	225	900	460,6
	Düve	76	400	238
	Bargir	400	950	583,3
	Kısrak	350	600	475
	Katır	910	910	910
	Merkep	60	210	128,8
	Tosun	100	380	216,7
	Dana	55	55	55
	Keçi	30	50	38,3
	Oğlak	20	25	23,3
	Koyun	34,3	75	54,7

Kaynak: RŞS, Defter No: 1493; BŞS, C / 128.

Tablo incelendiğinde Bursa'da hayvan fiyatlarının Rize'ye göre daha yüksek olduğu göze çarpmaktadır. Hayvanların ağırlığı ve cinsi fiyat farklılığında etkili olabileceği gibi, bölgeler arasındaki farklılık da fiyatlara yansımış olabilir. Her iki defterde de hayvanların ağırlıklarına dair bir ibare bulunmamasıyla birlikte, Bursa sicillerinde bazı kayıtlarda hayvanların cinslerine ilişkin bilgilere rastlanmıştır. Örneğin inekler Rize sicillerinde sadece inek olarak kaydedilirken Bursa sicillerinde kara sığır ineği, manda ineği, donbay ineği ve camış ineği gibi çeşitlerine rastlanmıştır. Bu çeşitler arasında donbay ineği, camış ineği ve manda ineğinin fiyatlarının kara sığır ineğine göre daha yüksek olduğu göze çarpmaktadır.

Aşağıda bulunan Tablo 5'te ise Bursa ve Rize terekelerinde rastlanan bazı zirai ürün fiyatları verilmiştir.

Tablo 5: Rize ve Bursa'da Bazı Zirai Ürünlerin Fiyatları (Kuruş)

Yer	Ürün/Ölçü Birimi	En Düşük Fiyat	En Yüksek Fiyat	Ortalama Fiyat	Ağırlıklı Ortalama
Rize	Lazut (Mısır) / Kile	10	16	13,8	13,6
	Fasulye / Kot	5	5	5	5
	Kendir / Kıyye	3,3	5	4,5	4,6
	Ceviz / Kot	1,7	1,7	1,7	1,7
	Alef Bağı / 10 Bağ	1	1	1	1
	Buğday / Kot	6,25	6,25	6,25	6,25
Bursa	Hınta (Buğday) / Kile	17,5	50	25,8	25,1
	Şair (Arpa) / Kile	10	15	12,4	12,6
	Alef (Yulaf) / Kile	6	12	8,8	9,5
	Çavdar / Kile	8	16	13	14,6
	Burçak / Kile	15	30	21,7	21,1
	Mısır / Kile	7,5	13,5	11,2	12

Kaynak: RŞS, Defter No: 1493; BŞS, Defter No: C / 128.

Zirai ürünlere bakıldığında her iki bölgenin tükettiği temel ürünler birbirinden farklı olduğu için bir karşılaştırma yapmak mümkün olmamıştır. Bu nedenle sadece ürünlerin en düşük, en yüksek, aritmetik ve ağırlıklı ortalama fiyatları yukarıdaki tabloda verilmiştir.

4. SERVET DAĞILIMI

Osmanlı Devleti'nin iktisadi zihniyetinin temelinde adalet ilkesi yatmaktadır. Bu ilkeden yola çıkarak devlet aldığı iktisadi kararlarda halkın refahını ön planda tutar, adaleti ve refah dengesini göz ardı ettiğinde ise ortaya bunalımlar çıkardı (Tabakoğlu, 2015: 199-204). Refahın en önemli ölçütlerinden bir tanesi gelir dağılımıdır. Özellikle timar sisteminin teşkilatlandırılması için yapılan Tapu Tahrir sayımlarına ve 1840 ve 1844-45 yıllarında yapılan Temettuat sayımlarına ait defter dizileri bu konuda yapılan çalışmalarda sıklıkla başvurulan kaynaklar arasındadır (Sayımlarla ilgili ayrıntılı bilgi için bkz. Tabakoğlu, 2016: 161-187). Gelir dağılımı dışında refahın tespitinde kişilerin servet dağılımları üzerinden de bir değerlendirme yapmak mümkündür. Terekeler kişilerin servet bilgisini içerdiğinden Osmanlı Devleti'nde refaha ilişkin en önemli göstergelerden bir tanesi olarak adlandırılabilir olan servet dağılımı, bu defterlerden elde edilen veriler üzerinden hesaplanabilir.

Aşağıdaki tabloda Bursa ve Rize Şer'iyye Sicillerinden elde edilen ortalama toplam servet, ortalama net servet, en düşük ve en yüksek servet miktarları verilmiştir.

Tablo 6: Rize ve Bursa’da Servet Miktarları (Kuruş)

Servet (Kuruş)/Yer	Rize	Bursa
Ortalama Toplam Servet	3738	4770
Ortalama Net Servet	3261	3863
En Düşük Servet	60	45
En Yüksek Servet	39009	49338

Kaynak: RŞS, Defter No: 1493 ve BŞS, Defter No: C/128.

Tabloda görüldüğü üzere ortalama toplam servet miktarlarına bakıldığında Bursa’da ortalama toplam servetin daha yüksek olduğu görülmektedir. Kişilerin borçları toplam servetinden çıkarılarak net servetin de ortalaması alınmıştır. Net servete bakıldığında yine Bursa’da ortalamanın toplam servetteki kadar olmasa da daha yüksek olduğu görülmektedir. Net servet hesaplanırken özellikle Rize’de, kişilerin mehir borcu dışında pek fazla borçlanmadıkları görülmüştür. Bursa terekelerinde mehir borcunun yanı sıra karz, satış bahası, vakıflara borç ve benzeri şekillerde borçlara sıklıkla rastlanmıştır. Tablo 6’da verilen bir diğer veri olan en düşük servet hususunda ise birbirine yakın olduğu görülen Bursa ve Rize kentlerine ait incelenen terekelerde en zengin iki kişi arasındaki servet farkı göze çarpmaktadır.

Osmanlı dönemine ilişkin net bir fakir sınıf, orta sınıf ve varlıklı sınıf ayrımı yapmak oldukça güçtür. Bu nedenle bu çalışmada Halil İnalçık’ın “15. Asır Türkiye İktisadi ve İctimai Tarihi Kaynakları” isimli eserinde kullandığı hesaplama üzerinden bir sınıflandırma yapılmıştır. İnalçık çalışmasında 10.000 akçeden yukarıda servet sahibi olanları varlıklı sınıf, 1.000 akçe ve 10.000 akçe arasındakileri orta sınıf ve 1.000 akçeden aşağıda servet sahibi olanları fakir sınıf olarak belirlemiş; bunu yaparken öncelikle varlıklı sınıfı belirlerken o dönemde 400 koyun ya da 70 ton buğdaya eşdeğer olan 10.000 akçeyi baz almıştır (İnalçık, 1953-54: 56, Dipnot 13). Bu hesaplama üzerinden Bursa ve Rize terekelerinden elde edilen ortalama koyun fiyatları ile bir sınıflandırma yapılmıştır. Rize’de bir kayıta koyun (ganem) fiyatı 30 kuruş olarak geçmektedir (RŞS, 1453: 50). Bursa terekelerinde ise iki kayıta koyun fiyatına rastlanmıştır. İlk kayıta ortalama 34,3 kuruş olan koyun fiyatı üç ay sonrasına ait ikinci kayıta 75 kuruştur (BŞS, C/128: 7b1 ve 26a1). Ancak ikinci kayıta koyun sağmal olarak geçmektedir. Rize sicillerinde sadece “ganem” şeklinde verilen bir kayıt olduğu için, Bursa’da da sadece “ganem” olarak verilen kayda göre hesaplama yapılmıştır.

Tablo 7: Toplam Servetin Sınıflara Göre Ayrılması

SINIF/YER	RİZE		BURSA	
	Değer Aralığı	Yüzde %	Değer Aralığı	Yüzde %
Fakir Sınıf	1200 kuruşun altında	27	1372 kuruşun altında	33,3
Orta Sınıf	1200-12000 kuruş arası	68,5	1372-13720 kuruş arası	57,5
Varlıklı Sınıf	12000 kuruş üzeri	4,5	13720 kuruş üzeri	9,2

Kaynak: RŞS, Defter No: 1493 ve BŞS, Defter No: C/128

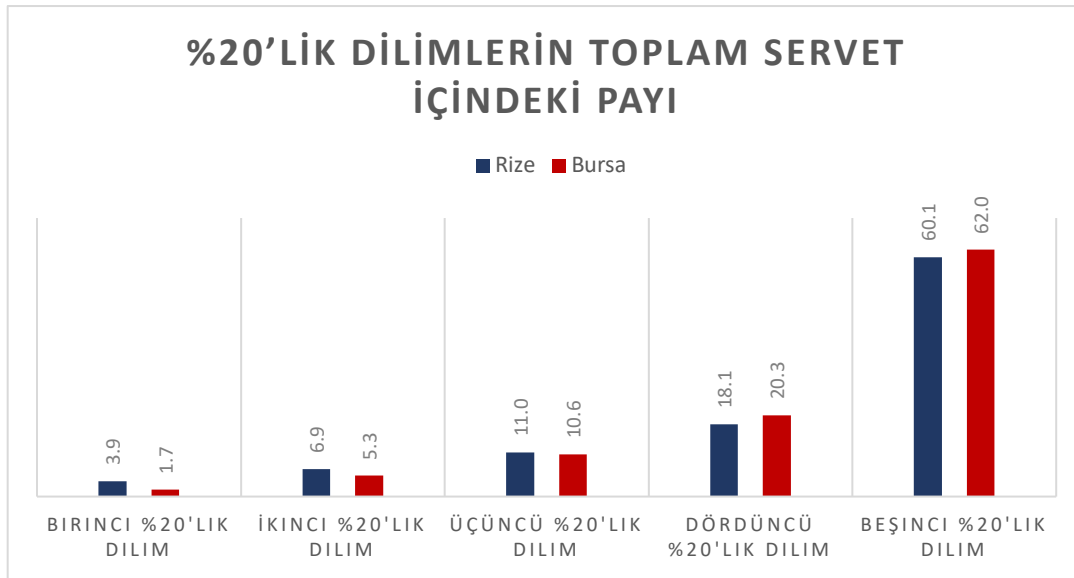
Yukarıdaki tabloda verilen rakamlara bakıldığında hem Rize’de hem de Bursa’da orta sınıfın çoğunluğu oluşturduğu görülmektedir. Varlıklı sınıf ise Rize’de %4,5 iken Bursa’da yaklaşık iki katı bir yüzde ile %9,2’dir. Fakir sınıfın oranları ise Rize ve Bursa için sırasıyla %27 ve %33,3 çıkmıştır. Bu rakamlara bakıldığında Rize’de servet dağılımının Bursa’ya göre biraz daha adaletli olduğunu söylemek mümkündür.

Bu hesaplamaların yanı sıra servetin adaletli dağılıp dağılmadığına bakmak için toplam servetin kişiler arasındaki paylaşımına da bakılabilir. Bunun için veriler %20’lik dilimlere bölünerek en düşük servet sahibi gruptan en yüksek servet sahibi gruba doğru bir hesaplama yapılabilir.

Tablo 8: Yüzde Yirmilik Dilimlere Göre Toplam Servet

YER	DEĞERLER	Birinci %20'lik Dilim	İkinci %20'lik Dilim	Üçüncü %20'lik Dilim	Dördüncü %20'lik Dilim	Beşinci %20'lik Dilim
RİZE	Ortalama Servet	714	1279	2035	3353	11756
	Toplam Servet	12845	23017	36622	60345	199859
	Toplam Servet İçindeki Payı %	3,9	6,9	11	18,1	60,1
BURSA	Ortalama Servet	402	1216	2584	4967	15147
	Toplam Servet	7230	21896	43927	84445	257504
	Toplam Servet İçindeki Payı %	1,7	5,3	10,6	20,3	62

Kaynak: RŞS, Defter No: 1493 ve BŞS, Defter No: C/128



Grafik 1: %20’lik Dilimlerin Toplam Servet İçindeki Payı

Yukarıdaki tablo ve grafik incelendiğinde her iki şehir için de toplam servetin büyük bir kısmının (Rize için %60,1, Bursa için %62) en zengin %20'lik kesim elinde toplandığı görülmektedir. En düşük servete sahip ilk %20'lik dilimin ise toplam servetten aldığı pay Rize'de %3,9 iken Bursa'da sadece %1,7'dir. Bu hesaplama aslında orta sınıf yaygın olmasına rağmen yine de toplam servetin dağılımında bir adaletsizlik olduğunu göstermektedir. Bir başka açıdan da konu ele alınabilir. İncelenen terekelerdeki en zengin ilk beş kişinin toplam servetten aldığı payın yüzdesine bakılarak bir çıkarımda bulunulabilir. Aşağıdaki tabloda en zengin ilk beş kişinin elindeki servet miktarlarına ilişkin veriler bulunmaktadır.

Tablo 9: En Zengin İlk Beş Kişinin Toplam Servetten Aldığı Pay

Yer	En Zengin İlk Beş Kişinin Toplam Serveti	Toplam Servet	Toplam Servet İçindeki Payı	Veri Sayısı	Toplam Kişi Sayısının %
Rize	122.519	332.688	36,8	89	5,6
Bursa	133.922	415.002	32,3	87	5,7

Kaynak: RŞS, Defter No: 1493 ve BŞS, Defter No: C/128

Tabloya bakıldığında Rize terekelerindeki 89 kişi arasındaki en zengin ilk beş kişi toplam servetin %36,8'ini elinde bulundururken; Bursa'da ise 87 kişi arasındaki en zengin 5 kişi toplam servetin %32,3'ünü elinde bulundurmaktadır.

Servet dağılımındaki eşitsizliği ortaya çıkarmak için genellikle gelir dağılımı hesaplamalarında kullanılan, ancak gelire ilişkin verilerin bulunmadığı dönemler için servet dağılımının hesaplanmasında da kullanılabilen Gini katsayısı kullanılabilir. Gini katsayısı 0 ile 1 arasında değişen, 0'a yaklaştıkça dağılımın daha adaletli olduğunu ve 1'e yaklaştıkça dağılımda adaletten uzaklaşıldığını gösteren bir katsayıdır. Kişilerin toplam servetleri kullanılarak Gini katsayısı her iki kent için de ayrı ayrı hesaplandığında Bursa için sonuç 0,543; Rize için ise 0,494 çıkmaktadır. Bu rakamlara göre her iki kent için de önemli boyutlarda eşitsizlikten söz edilebilir. Ancak Rize'deki servet eşitsizliğinin Bursa'ya göre daha az olduğunu bu rakamlara bakarak söylemek mümkündür.

Bursa'ya ait 1844 yılı temettuat defteri üzerine yapılan bir çalışmada gelir dağılımına ilişkin olarak Gini katsayısı 0,521 çıkmıştır (İlter, 2014: 37). Bu çalışmanın incelediği tarihlerden yaklaşık 25 yıl öncesine ait olsa da gelir dağılımına göre yapılmış olan Gini hesaplaması Bursa için yine 0,5'in üzerinde çıkmıştır. Bu sonuçlara bakıldığında, her ne kadar kişilerin gelirlerine ilişkin verilere her zaman ulaşılamasa da, terekelerden elde edilen servet miktarları üzerinden benzer sonuçlara ulaşılabileceği söylenebilir.

SONUÇ

Şer'iyye sicilleri Osmanlı Devleti'nin sosyal, kültürel, iktisadi ve idari yapısına ilişkin bilgiler sunan çok önemli kaynaklardır. Bu çalışmada şer'iyye sicillerine kaydedilen terekeler sayesinde sosyo-ekonomik hayata ilişkin ne tür bilgilere ve nasıl ulaşılabileceği soruları üzerinde durulmuş; bunu yaparken de Osmanlı topraklarının farklı iki coğrafi bölgesine ait ve farklı kültürlerle sahip iki kent olan Bursa ve Rize örnekleri üzerinden karşılaştırmalı bir analiz yapılmıştır.

Tereke defterleri üzerinden sadece bölgeye ait çalışmalar değil kişilere ilişkin sosyal statü, unvan, meslekler, dini ve etnik yapı gibi birçok konu üzerine çalışmalar yapılabilir. Ayrıca kazaya bağlı mahalle ve köy gibi daha küçük yerel birimlere ilişkin çıkarımlarda bulunulabilir. Bu çalışmada daha çok aile yapısı ve sosyal yapı, terekelere kaydedilen mallar üzerinden bölgeye ilişkin ipuçları, bazı malların fiyatları ve servet dağılımı konuları üzerinde durulmuştur.

Terekelerde kişilerin varislerinin tek tek belirtilmesi sayesinde ölen kişinin evli olup olmadığı, kaç çocuğu ya da kaç kardeşi olduğu gibi aile yapısına dair önemli bilgiler elde edilebilmektedir. Çalışmada elde edilen sonuçlar ile birlikte ilgili literatür üzerinden yapılan tespitlerle, Osmanlı ailesinde çok eşliliğin ve çok sayıda çocuk sahibi olan ailelerin yaygın olmadığı sonucuna ulaşılmıştır. İncelenen şehirler çerçevesinde bakıldığında Rize ve Bursa terekelerinden elde edilen bilgilere göre hem çok eşliliğin hem de çocuk sayısının Rize'de daha yüksek olduğu sonucuna ulaşılmıştır.

Sosyal yapıya ilişkin olarak meslekler konusu incelendiğinde Rize'de kişilerin daha çok tarım ve hayvancılıkla uğraştığı düşünülmektedir. Bursa sicillerinde ise bacadı, berber, boyacı, kaimakam, çoban, debbağ, demirci, duhancı, ekmekçi, imam, müezzin, derviş, kavas, kestaneci, mantıcı, nalbur, semerci, testereci, türbedar, urgancı, vakayı katibi, yaymacı, ganem taciri, çavuş, zabtiye, nefer ve yüzbaşı gibi asker olan meslek kollarından kişilere rastlanmıştır. Yine El-Hac, Şeyh, Efendi, Molla, Hâfız, Ağa, Es-Seyyid gibi unvanlara da Bursa'da daha fazla rastlanmıştır. Unvanlar dışında Bursa'da kişilerin zaman zaman aslen nereli oldukları ya da lakapları ile kaydedildiği, Rize terekelerinde ise kişilerin kendi ayırt edici özelliklerinden ziyade sülale isimleri belirtilerek kaydedildiği tespit edilmiştir.

Terekelere kaydedilen mallar arasında bulunan, o bölgede yetiştirilen ve tüketilen zirai ürünler ve hayvanlar ekonomik yapıya ilişkin ipuçları sunarken; kişilerin kullandığı ya da tercih ettiği eşyalar ise hem kültürel hem de gündelik hayata ışık tutmaktadır. Konuya gayrimenkuller açısından bakıldığında özellikle Rize'de bulunan serender ismi verilen yapılara terekelerde rastlanması bölgeye has bir mimarinin ipuçlarını vermektedir. Rize terekelerinde sıklıkla rastlanan diğer gayrimenkuller arasında bulunan ağaçlık, bahçe ve asmalıklar burada yetiştirilen ürünler hakkında bilgi vermektedir. Bu ürünler arasında fındık, ceviz, portakal, armut, elma ve üzüm sayılabilir. Bu ürünlerin yanı sıra mısır (lazut), fasulye ve kendir de Rize terekelerinde sıklıkla karşılaşılan ürünler arasındadır.

Özellikle bahçe, ağaçlık, asmalık, fidanlık gibi alanların ve hayvanların birçok terekede var olması, bununla birlikte tereke sahiplerinin %80'inden fazlasının köylerde yaşaması ve son olarak terekelerde sıklıkla rastlanan mallar arasında tarımsal aletlerin bulunması nedeniyle Rizelilerin temel geçim kaynağının tarım ve hayvancılık olduğu söylenebilir.

Bursa'ya bakıldığında ise özellikle önemli bir ipekçilik merkezi olması nedeniyle dut bahçeleri bu noktada dikkat çekmektedir. Dut bahçelerinin yanı sıra zeytinlik ve kestane bahçesine rastlanmıştır. Bu ürünler dışında hinta (buğday), alef (yulaf), şair (arpa), çavdar, burçak, mısır, erişte, tarhana, yufka, bulgur ve pirinç gibi ürünler Bursa terekelerinde bulunan diğer ürünler arasındadır. Özellikle hinta, alef, şair ve çavdarın bazı kayıtlarda mevrû yani ekili olarak kaydedilmesi bu ürünlerin kesinlikle Bursa'da yetiştirildiğinin bir kanıtıdır.

Kişilerin mal varlıklarının terekelere parasal değerleri ile kaydedilmesi fiyatlar açısından çok önemli veriler elde edilmesini sağlamaktadır. Belirli bir zaman aralığını kapsayacak şekilde sicil sayısı çoğaltılarak fiyatlarda zamanla ortaya çıkan dalgalanmaların izlenmesi mümkündür. Bu çalışmada her iki bölge için birer sicil üzerinden bir değerlendirme yapılmış olup, ilgili yıllara ait fiyatlar sunulmuştur. Bu kapsamda gayrimenkul, hayvan ve bazı zirai ürünlerin fiyatları üzerinde durulmuştur. Bursa'da ev ve hayvan fiyatlarının genel olarak Rize'ye göre daha yüksek olduğu tespit edilmiştir. Zirai ürünlerin fiyatlarında ise iki bölgenin farklı ürünler kullanması nedeni ile bir karşılaştırma yapmak mümkün olmamıştır. Fiyatların yanı sıra kullanılan para birimlerine ilişkin bilgiler de terekelerden elde edilebileceğini belirtmekte fayda vardır. Kişilerin elde buldukları nakit paralar, o dönemde kullanılan ya da tasarruf edilen yabancı ve yerli paralara ve bunların rayiçlerine ilişkin bilgiler sunmaktadır.

Çalışmada üzerinde durulan bir diğer husus ise servet dağılımı olmuştur. Terekeler son yıllarda Osmanlı Devleti'nde refaha ilişkin tespitlerde sık sık başvurulan kaynaklar arasındadır. Refahın bir ölçütü olan gelir ve gelir dağılımının tespiti, gelir kayıtlarının sürekli tutulmamış olması ya da günümüze ulaşmaması gibi nedenlerle Osmanlı Devleti'nin her dönemi için mümkün olmamaktadır. Bu nedenle de bu boşluğu kapatmak adına terekelerde bulunan servet bilgisinden sıklıkla faydalanılmaktadır. Çalışmada terekeler üzerinden elde edilen rakamlara göre servet dağılımında her iki kent için de önemli boyutlarda eşitsizlik olduğu tespit edilmiştir. Ancak refahın bir başka göstergesi olarak kabul edilebilecek orta sınıfın ağırlığının her iki kentte de yüksek olduğunu belirtmek gerekir. İki kentin bu açıdan durumu karşılaştırıldığında hem fakir sınıf-orta sınıf-zengin sınıf ayrımında hem de GINI katsayısı ile elde edilen sonuçlara göre Rize'de servet dağılımının Bursa'ya göre biraz daha adaletli olduğunu söylemek mümkündür.

Bütün bahsi geçen konulara ilişkin bilgilerin yanı sıra terekeler kullanılarak miras paylaşımı, tereke kaydında resmi görevlilerin aldığı harç ve ücretler, defin masrafları, borç-alacak ilişkileri, mehir ve nafaka gibi daha birçok konuda çalışmalar yapılabileceği belirtilmelidir.

KAYNAKÇA

Arşiv Belgeleri

T.C. Cumhurbaşkanlığı Devlet Arşivleri Başkanlığı Osmanlı Arşivi, Meşihat Fonu:

Bursa Şer'iyeye Sicilleri (BŞS), Defter No: C / 128, MŞH.ŞSC.d..3149.

Rize Şer'iyeye Sicilleri (RŞS), Defter No: 1493, MŞH.ŞSC.d..7204.

Diğer Kaynaklar

AKGÜN ÖZKAYA, Hatice Gökçen. 18. Yüzyılda İstanbul Evleri: Mimarlık, Rant, Konfor, Mahremiyet, 2015, İstanbul: İstanbul Araştırmaları Enstitüsü.

AYDIN, Mehmet Akif. Osmanlı Aile Hukuku. İstanbul: Klasik Yayınları, 2017.

BARKAN, Ömer Lütfi. "Edirne Askeri Kassamına Ait Tereke Defterleri (1545-1659)". Belgeler. C.III, S.5-6, 1966, ss. 1-479.

ÇAKIR, İbrahim Etem. "Osmanlı Toplumunda Eş ve Çocuk Sayısı, Statü, Servet: 1671- 1678 Sofya Örneği". OTAM. S.31, 2012, ss. 41-60.

ÇİFTÇİ, Yasemin. Osmanlı İstanbulu'nun İki Asırlık Gayrimenkul Portresi (1500-1700), 2020, Ankara: Gazi Kitabevi.

DEMİREL, Ömer. "Osmanlı Dönemi Çorum'da Ailenin Demografik Yapısı". Uluslararası Osmanlı'dan Cumhuriyet'e Çorum Sempozyum. 23-25 Kasım 2007, C.III, ss. 1355-1364.

DEMİREL, Ömer, Adnan Gürbüz, ve Muhittin Tuş. "Osmanlılarda Ailenin Demografik Yapısı", Sosyo-Kültürel Değişme Surecinde Türk Ailesi 1. Ankara: T.C. Başbakanlık Aile Araştırma Kurumu Yayınları, 1992.

DÜZBAKAR, Ömer. "Osmanlı Toplumunda Çok Eşlilik: 1670-1698 Yılları Arasında Bursa Örneği". OTAM, S.23, 2008, ss. 86-100.

DÜZBAKAR, Ömer. "17. Yüzyıl Bursa Şer'iye Sicillerine Göre Konut ve Konut Terminolojisi, U.Ü. Fen-Edebiyat Fakültesi Sosyal Bilimler Dergisi", Yıl: 9, Sayı: 14, 2008/1, ss. 87-96.

ERTEN, Hayri. Konya Şer'iyeye Sicilleri Işığında Ailenin Sosyo-Ekonomik ve Kültürel Yapısı (XVIII. Y.Y. İlk Yarısı). Ankara: T.C. Kültür Bakanlığı Yayınları, 2001.

FAROQHI, Suraiya Faroqhi. Orta Halli Osmanlılar 17. Yüzyılda Ankara ve Kayseri'de Ev Satışları ve Evler, 2014, İstanbul: Türkiye İş Bankası Kültür Yayınları.

FAROQHI, Suraiya. Osmanlı Kültürü ve Gündelik Yaşam. Tarih Vakfı Yurt Yayınları, 1997.

GÜNDÜZ, Ahmet. "XVIII. Yüzyılın Son Çeyreğinde Kayseri'de Aile, Evlilik ve Çocuk Sayıları (1775-1800)". IV. Kayseri ve Yöresi Tarih Sempozyumu Bildirileri. 10-11 Nisan 2003, ss. 261-265.

İLTER, Mustafa. "Socio-Economic Structure of 1844's Bursa According To Temettuat Register", Yayınlanmamış Yüksek Lisans Tezi, Sabancı Üniversitesi, 2014.

İNALCIK, Halil. "15. Asır Türkiye İktisadi ve İctimai Tarihi Kaynakları". İstanbul Üniversitesi İktisat Fakültesi Mecmuası. C. 15, S. 1-4, 1953-54, ss. 51-75. <http://dergipark.org.tr/iuifm/issue/876/9753> (18.04.2019).

KARAMAN, Hayreddin. Ana Hatlarıyla İslâm Hukuku. C. II, İstanbul: Ensar Neşriyat, 2016.

KARATAŞ, Ali İhsan. "XVIII. Yüzyılda Bursa'da Müslüman ve Gayrimüslim Ailelerin Niceliği". Bursa Araştırmaları. S.13, 2006, ss. 16-19.

KELEŞ, Sema. "Osmanlı İmparatorluğu Döneminde Rize Ekonomisinde Dokumacılık", Yayınlanmamış Yüksek Lisans Tezi, Marmara Üniversitesi Sosyal Bilimler Enstitüsü, 2013.

- KELEŞ YILDIZ, Sema. “18. Yüzyılın İlk Yarısında Bursa’da Sosyal ve İktisadi Hayat”, Yayınlanmamış Doktora Tezi, Marmara Üniversitesi Sosyal Bilimler Enstitüsü, 2019.
- KÖPRÜLÜ, Orhan F. “Efendi”, Türkiye Diyanet Vakfı İslâm Ansiklopedisi (TDVİA), C. 10, 1994, ss. 455-456.
- KÖSTÜKLÜ, Nuri. “Osmanlı- Türk Aile Kurumu Araştırmalarında Tereke Defterlerinin Yeri Ve Önemi (19. Yy. Örnekleri Çerçevesinde)”, Uşak Üniversitesi Sosyal Bilimler Dergisi, 2008, C. 1, S.1, ss. 17-26.
- KURT, Abdurrahman. Bursa Sicillerine Göre Osmanlı Ailesi (1839-1876). Bursa: Sentez Yayıncılık, 2013.
- KURT, Abdurrahman. “Osmanlı Toplumunda Poligami”. Güler Eren (Ed.). Osmanlı Toplum. C.5, Ankara: Yeni Türkiye Yayınları, 1999, ss. 397-406.
- MARCUS, Abraham. Modernliğin Eşiğinde Bir Osmanlı Şehri Halep. Mehmet Emin Baş (çev.), İstanbul: Küre Yayınları, 2013.
- METİN, Rafet. “Şeriyeye Sicillerine Göre XVIII. Yüzyılda Bursa Evleri ve Kullanılan Eşyalar”, Turkish Studies, Volume 9/1 Winter 2014, pp. 357-366.
- ÖZGEL FELEK, Seval. “Doğu Karadeniz Yerel Mimariye Ait Serender ve Dünya’dan Benzer Yapılar”, Karadeniz İncelemeleri Dergisi. 2020, S. 28, ss. 525-546.
- ÖZTÜRK, Said. “Osmanlı Toplumunda Çok Evliliğin Yeri”, Güler Eren (Ed.). Osmanlı Toplum. C.5, 1999, ss. 407-411.
- ÖZTÜRK, Said. “Tereke Defterlerine Göre XVII. Asırda İstanbul’da Aile Nüfusu, Servet Yapısı ve Dağılımı”. İstanbul Araştırmaları. S.3, Ekim 1997, ss. 21-58.
- ÖZDEĞER, Hüseyin. 1463-1640 Yılları Bursa Şehri Tereke Defterleri. İstanbul: İstanbul Üniversitesi İktisat Fakültesi Yayını, 1988.
- REDHOUSE. Redhouse Sözlüğü Türkçe/Osmanlıca-İngilizce. İstanbul: Sev Yayıncılık, 2014.
- SAMİ, Şemseddin. Kamus-ı Türki. İstanbul: İdeal Yayıncılık, 2015.
- TABAKOĞLU, Ahmet. Osmanlı Mâli Tarihi, Dergah Yayınları, 2016.
- TABAKOĞLU, Ahmet. Türkiye İktisat Tarihi. İstanbul: Dergah Yayınları, 2015.
- YEDİYILDIZ, M. Asım. “XVII. Asır Bursa Evleri (Bursa Şer’iye Sicillerine Göre)”, Uludağ Üniversitesi İlahiyat Fakültesi Dergisi, C. 12, S. 1, 2003, ss.185-192.
- YILDIZ, Arzu. “Şer’iye Sicillerine Göre XIX. Yüzyılın İkinci Yarısında Rize’de Aile Hayatı”, Yayınlanmamış Doktora Tezi, Marmara Üniversitesi SBE, 2017.