

## KENTLERİN BELLEK MEKANLARI: KENT MÜZELERİ VE EYÜPSULTAN KENT MÜZESİ ÇALIŞMASI

Ali CANTÜRK

**Cite this article as:**

Cantürk, A. (2021). Kentlerin Bellek Mekanları: Kent Müzeleri ve Eyüpsultan Kent Müzesi Çalışması. UNIMUSEUM, 4 (1), 21-30.

### ABSTRACT

With the Industrial Revolution, life shifted to cities. The cities that are the centers of life, economy and change accommodate a large part of the world's population and steadily accept emigrations. Unrest began in the cities as a result of the lack of urban belonging of the migrants and the loss of the feelings of belonging as a result of the change of the city. In this case, the creation of a sense of belonging to the city emerges as one of the most convenient solutions for both the migrants and the locals of the city.

The prerequisite for creating and keeping urban identity alive is to keep the development and adventure of the city or its district alive. This will sustain the identity of the city and reinforce the sense of belonging. The easiest way to achieve this is through the city museums. City museums don't tell about important personalities, war heroes or political personalities. The figures of the city museums are the ordinary people of that city. City museums are civic history, and this history has been put forward by local and ordinary people.

In this article, the importance of city museums and city museums established in Turkey from past to present will be examined. At the same time, the following questions will be answered: Would the planned city museum in the District of Eyüpsultan be useful for the city and the district? Does the establishment of the City Museum in this district reinforce the belonging to the city and the district?

**Keywords:** City Museum, Eyüpsultan, Museum, Heritage

## Giriş

İnsan sosyal bir varlıktır ve sosyal varlık olarak insan bir arada yaşama ihtiyacı duymaktadır. Ortaçağda insanlar doğdukları çevreden uzaklaşmadan kendi kapalı ve güvenli alanlarında toprağa bağlı bir yaşam sürdürmüşlerdir. Ulaşım araçlarının azlığı ve iş imkânlarının kısıtlı olması neticesinde de insanlar eğer zorunlu göçe tabi tutulmazlarsa doğdukları coğrafyada ölmeyi yeğlemişlerdir.

Atlar, buhar makinelerinin icadına kadar temel ulaşım aracı olarak kullanılmışlardır. PNAS dergisinde yapılan araştırmaya göre atların evcilleştirilmesi M.Ö. 2000 yılına kadar eskiye gitmektedir (Forster, Hurler, Jansen, Levine, & Renfrew, 2012, s. 3148). Dolayısıyla insanların bir coğrafyadan başka bir coğrafyaya göçme hızı, M.Ö. 2000 yılından Sanayi Devrimi sonrasında buharlı makinelerin icadına kadar insanın göç edebileceği alan oldukça sınırlıdır. Bu sınırlama ve iş imkânlarının kısıtlı olması sebebiyle büyük kentlerin sayısı sınırlı kalmıştır. Bu dönemlerde kent kültürü dışarıdan etkilere kapalı ve aldığı az miktarda göçü de içerisinde asimile edebilen kültürlerdir.

Sanayi Devrimi sonrasında kentler yaşamın merkezi haline gelmişlerdir. Taşradan kentlere göçün hızlanması ile birlikte kentlerde sosyal, kültürel ve ekonomik sorunlar ortaya çıkmaya başlamıştır. Kentin yerlileri, yeni göç edenlerden sosyal olarak rahatsız, kent kültürünün kaybolacağı düşüncesiyle kaygılı iken göç edenlerde ekonomik sorunlardan dolayı endişeli ve kendi kültürlerini yaşatma çabası içerisinde olmuşlardır. İşte kent müzeleri kent kimliği ve toplumsal belleğin uyumunu yaratmak açısından bu çatışmanın bir sonucu olarak sosyal ve kültürel alanı tamir etme amacıyla ortaya çıkmıştır.

## Toplumsal Bellek ve Kent Kimliği

Kentlere olan göçlerin 17. yüzyıldan itibaren artmaya başlamasına rağmen, çekim merkezi haline gelmeleri 20. yüzyılın ikinci yarısında gerçekleşmiştir. Sanayileşmenin artması neticesinde kentlerde büyük nüfus artışları olmuş ve kentleşme kavramı ortaya çıkmıştır. Kentleşme kişinin içerisinde bulunduğu kentin özelliklerine adapte olması ve bireysel kimliğini bu yönde dönüştürmesi anlamına da gelmektedir.

Her birey doğduğu günden itibaren içerisinde olduğu aile ve toplumun da etkisiyle birlikte bir kimlik geliştirmektedir. İnsanların bir arada yaşadığı kentlerde bireylerin kimliğinin bir yansıması olarak bir kimlik elde etmektedir. Diğer bir deyişle bireylerin kendi kimlikleri olduğu

gibi kentlerin de kendi kimlikleri mevcuttur (Kaypak, 2010, s. 374).

Kent kimlikleri soyut ve somut araçların bir araya gelmesiyle oluşmaktadır. Kentin mimari yapısı, tarihi eserleri, yaşayan insanların kültürleri, örf ve adetleri kent kimliğini oluşturan unsurlardır (Çizgen, 1994, s. 36). Kentin mimari yapısı tarihi eserleri gibi somut araçların kent kimliğinde etkisi olmakla birlikte aslında değişimi ve dönüşümü yaratan toplumun kimliği ve sahip olduğu kültür, inanç ve gelenekler yaratmaktadır.

Her kentin bünyesinde yaşayan toplumlar, coğrafi özellikleri ve tarihinden doğan kendine has bir kimliği mevcuttur. Bu kimlik uzun zaman içerisinde oluşmakla birlikte statik değil dinamiktir. Değişim esnasında özünü koruyarak toplum ile bütünlüğünü sağlayabilen kentler ise diğer kentlerden ayrılmaktadır.

Kent kavramını işledikten sonra göç eden ve kentin yerlileri arasındaki sorunun temel kaynağı olan bellek kavramına da bakmak gerekmektedir. Göç sonrası kentteki sosyal ve kültürel sorunların temel kaynağı bellekten gelmektedir. Kente göç eden insanların sahip oldukları toplumsal bellek ile kentin yerlilerinin toplumsal belleklerinin farklı olmasından ötürü bu durum yaşam tarzlarına yansımakta sonuç olarak da sosyal ve kültürel gerilime sebep olmaktadır.

Bellek her ne kadar kişinin kendine ait bir alanı gibi görülse de sosyal bir varlık olan insanın sosyalleşmesi ile ortaya çıkmaktadır. Diğer bir deyişle bellek bireye ait olsa da toplumun içerisinde belirlenmektedir. Toplumun içerisinde belirlenmesinden ötürü de içerisinde aidiyeti, kimliği ve ideolojiyi de barındırmaktadır (Doğu & Varikal-Deligoz, 2017, s. 546-550). Dolayısıyla kentin yerlilerinin hissettiği aidiyet ve kimlik ile kente göç eden kişilerin hissettiği aidiyet ve kimlik çok farklıdır. Bu durumda da ortaya bir arada yaşamaları için çözülmesi gereken bir sorunlar bütünü ortaya çıkmaktadır.

İnsan sosyal bir varlık olarak belleğini birlikte yaşadığı dışsal etkiler neticesinde toplumla birlikte geliştirmektedir. Aslında bireysel hafızalarda depolanan bellek sosyal varlık olan insanın dışarı ile ilişkisinden ve içine bulunduğu toplumdaki ileri gelmektedir. Dolayısıyla belleği yalnızca bireyin erişebileceği bir yerde aramanın anlamı yoktur. Birey sadece dışsal olarak toplumun oluşturduğu bellek ile hatırlayabilir (Halbswachs, 1992, s. 38).

Bellek toplumun içerisinde bulunduğu sosyal koşullara bağlı olarak ortaya çıkmaktadır. Bu durumda bireylerin

belleğinin oluşumu da toplum tarafından belirlenmektedir (Olick, 2014, s. 178). Buna rağmen bu tek taraflı bir ilişki değildir. Bireylerin belleği toplum tarafından oluştuğu gibi toplumsal bellekte bireylerin belleği sonucunda oluşmaktadır. Sürekli olarak karşılıklı birbirini etkileyen bu iki kavram sonucunda ikisi de sürekli olarak değişim ve dönüşüme maruz kalırlar.

Toplumsal belleğin oluşmasında çeşitli araçlar söz sahibidir. Ritüeller, söylenceler, halk destanları gibi soyut araçlar toplumsal belleğin oluşmasında söz sahibi olsa da toplumsal belleğin oluşmasında heykel, resim, yazı ve geçmişten kalan araçlar somut olarak görülebildiği için daha etkili olmaktadır.

Toplumun içerisinde bulunduğu kentin bütünleşme başarısı hem toplumun hem de kentin varlığı için son derece önem arz etmektedir. Toplum-kent bütünleşmesinin yaşanmadığı ortamlarda toplumun içerisindeki bireyler arasında çatışma ve uyum sonucu da ortaya çıkmaktadır (Pušić, 2004, s. 4).

Küreselleşme sonucunda ortaya çıkan hızlı kentleşme ve göç ile birlikte toplumsal bellek zayıflamıştır. Kentlerin kimliklerini kaybetmesi sonucunda kentte yaşayanlar arasında kimlik çatışması da ortaya çıkmaktadır. Her bir grup kendi kimliğini kendi geleneklerini ve yaşam tarzını yaşamak istediğinde de kentlerin soyut ve somut değerleri büyük tehdit altına girmektedir (Ocak, 1996, s. 40). Bu kavramlar ışığında kent müzeleri toplumsal belleği beslemek, ayakta tutmak, geliştirmek, kentli bilincini, kent aidiyetini aşılacak ve kent kimliğini korumak için son derece önemli olarak göze çarpmaktadır. Gerek dünyada gerekse ülkemizde de bu amaçla birçok kent müzesi kurulmuştur.

## **Kent Müzelerinin Kökeni ve Türkiye’de Kent Müzeleri**

Müze Eski Yunanca da ilham perilerinin yaşadığına inanılan tapınağa verilen ad olan “mouseion” dan” türetilmiştir (Keleş, 2003, s. 2). En kapsamlı tanımı ile müze Uluslararası Müzeler Konseyi (ICOM)’un Türkiye Milli Komitesi yönetmeliğinin 4. Maddesinde şu şekilde açıklanmıştır: “Kültür eserlerini koruyan ve bu eserleri etüt, eğitim ve bedii zevki yükseltme amacıyla toplu halde teşhir eden, kamu yararına çalışan, sanata, ilme, sağlığa, teknolojiye ait koleksiyonları bulunan müesseselere müze adı verilir.” (Milletlerarası Müzeler Konseyi (ICOM) Türkiye Milli Komitesi Yönetmeliği, 1970, s. 1).

Müze ilk olarak Mezopotamya ve Eski Mısır’da savaş

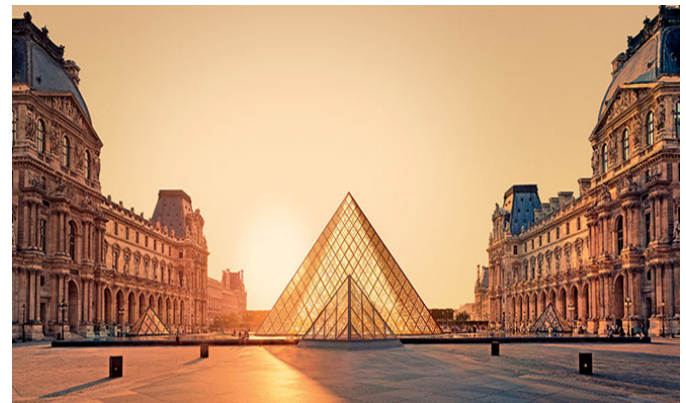
ganimetlerinin toplanması ve sergilenmesi için inşa edilen yapılarda görünmektedir (Yücel, 1999, s. 19). Eser toplanması ve koleksiyon oluşturma fikri ise Grek heykellerini bir araya getirilmesi düşüncesi ile Roma zamanında görülmektedir. Zamanla Grek heykellerinin yanına başka heykel ve resimlerinde toplanmasıyla bu durum devam etmiştir (Yaraş, 1994, s. 19-21).

Modern müzecilik anlayışına geçilmesi içinse Sanayi Devrimi beklemek zorunda kalınmıştır. 18. yüzyılda sanayi ve bilimdeki önemli gelişmeler sanatı da etkilemiştir. Sanat eserlerinin artan önemi ile birlikte de eserlerin koleksiyon olarak toplanması ve sunulmasıyla başlamıştır. Milliyetçilik akımının yükselmesi ile birlikte ulusun gücünü de simgelemesi açısından ulusal müzeler ön plana çıkmaya başlamıştır. 18. yüzyılın önemli güçleri olan Birleşik Krallık 1759 yılında British Museum’u kurmuştur. Fransız İhtilali sonrasında yükselen milliyetçilik akımı ile birlikte de İhtilalden dört yıl sonra “Louvre Müzesi” kurulmuştur.



**Figür 1.** British Museum.

(Kaynak: <https://www.aa.com.tr/tr/dunya/british-museum-kole-tuccari-kurucusunun-bustunu-kaldirdi-/1952610>)



**Figür 2.** Louvre Müzesi.

(Kaynak: <https://www.louvre.fr/en/museum-everyonethe-louvre-pyramid-turns-30>)  
Müzecilik faaliyetlerini Osmanlı İmparatorluğu’na gel-

mesi ise 19. yüzyılın ikinci yarısına denk gelmektedir. Fatih Sultan Mehmet zamanından beri ganimet olarak toplanılan harp araçlarının Aya İrini’de toplanması ile başlayan süreç 1726 yılında Dar-ül Esliha’nın kurulması ile birlikte sergilenmeye başlanmıştır (Erbay & Erbay, 2006, s. 43-45).



**Figür 3.** Aya İrini, iç kısmı, silah deposu.

(Kaynak: İstanbul Üniversitesi, Nadir Eserler Kütüphanesi, Env. No: Alb\_000087-02\_030)

Osmanlı topraklarında modern anlamda müzeciliğin başlaması ise 1846 yılında Asar-ı Atika-i Müze-i Hümayun’un kurulmasıyla gerçekleşmiştir. 1870 yılında koleksiyonun genişlemesi ile birlikte eserler Çinili Köşk’e taşınmıştır. 1874 yılında yayınlanan Asar-ı Atika Nizamnamesi ilk müze nizamnamesi yayınlanmış fakat içerisinde arkeolojik kazılarla ilgili büyük bir eksiklik olarak kazılarda çıkan eserlerin üçte biri kazı yapana, üçte biri arazi sahibine, üçte biri de devlete ait maddesine yer verilmiştir. Bu konudaki dönemin en kapsamlı nizamnamesi Türk müzeciliğinin öncüsü olarak kabul edilen Osman Hamdi Bey tarafından 1884 yılında yayınlanarak eski eserlerin yurtdışına çıkarmaları yasaklanmış bu eserleri bulan yabancıların sadece alçı model ve fotoğraf almalarına izin verilmiştir. 1891 yılında kazılardan çıkarılan yeni eserler için günümüzdeki adıyla İstanbul Arkeoloji Müzesi olan Müze-i Hümayun kurulmuştur.



**Figür 4.** İstanbul Arkeoloji Müzesi.

(Kaynak: www.muze.gov.tr)

Osmanlı sonrası dönemine geçildiğinde ulus inşa süreci ile birlikte müzelerin önemi artmış ve hız kazanmıştır. 1920 yılında Türk Asar-ı Atika Müdürlüğü kurulmuş ve dört yıl sonrada Topkapı Sarayı müze olarak halka açılmıştır. Bundan sonraki gelişmelerin hepsinde müzenin eğitici amacı ön planda tutulmaktadır. Müzeler Cumhuriyetin ilk dönemlerinde ulus inşa sürecine destek olan kurumlar olarak görülürken ilerleyen zamanlarda kentlere göçün artmasıyla birlikte kent kimliğini koruyan ve halka kentin özelliklerini, kimliğini değerlerini öğreten ve hatırlatan kurumlar olmuşlardır.

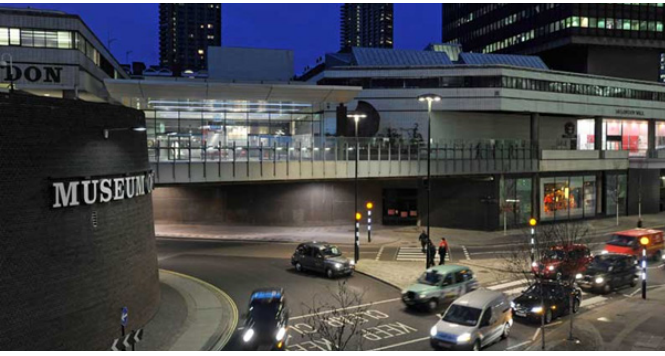
20. yüzyılla birlikte ortaya çıkan bireysellik durumu toplumda farklı belleklerin ve farklı kimliklerin oluşmasına yol açmıştır. Sanat bu duruma bir çözüm olarak toplumu kaynaştırmak, farklı kimliklere ortak yönlerini hatırlatmak toplum algısını ve bilincini güçlendirmek için kent müzelerini ortaya çıkarmıştır (Silier, 2007, s. 14).

19. yüzyılın sonlarına doğru önemli kent müzeleri kurulmaya başlanmıştır. 1880 yılında Paris Carnavalet Kent Müzesi, 1891 yılında Londra Kent Müzesi ve 1923 yılında New York Kent Müzesi kurulmuş ve hizmete girmiştir (Hebditch, 2008, s. 42). Kent müzeleri için milat ise II. Dünya Savaşı sonrasında ICOM’un kurulması olmuştur. Bu zamana kadar sadece sanata ilgi duyan kişilerin ziyaret yeri olan kent müzeleri sonrasında sürece yayılarak da olsa toplumun her katmanına açılmıştır.



**Figür 5.** Paris Carnavalet Kent Müzesi.

(Kaynak: <https://www.carnavalet.paris.fr/en/homepage>)



**Figür 6.** Londra Kent Müzesi.

(Kaynak: <https://www.museumoflondon.org.uk/museum-london>)

Kent müzeleri için bir diğer milat ise 2004 yılında ICOM bünyesinde kurulan CAMOC olmuştur. CAMOC ile birlikte örgütlenen kent müzelerinin önde gelenleri 2005 yılında bir araya gelerek kent müzelerinin amaç ve hedeflerini belirlemişlerdir (Şenel, 2013, s. 75).

Kent müzelerinin Türkiye için tarihi ise oldukça yenidir. Siyasi oluşumlarını 19. yüzyılda tamamlamış ve ulus inşa süreçlerini bitirmiş ülkelerin aksine bu süreci 20. yüzyılda tamamlayabilen Türkiye, kent müzelerine ancak bu süreçten sonra önem verebilmiştir.

Türkiye'nin ilk kent müzesi Çevre ve Kültür Değerlerini Koruma ve Tanıtma Vakfı'nın (ÇEKÜL) 7 Bölge 7 Kent projesi ile başlayan sürecin büyümesi ve Tarihi Kentler Birliği (TKB) ile yapılan işbirliği sonucunda 1999 yılında Erzincan'ın bir ilçesi olan Kemaliye'de "Kemaliye Kent Müzesi" ismiyle açılmıştır. İlk kent müzesinin ardından birçok şehirde kent müzeleri kurulmaya başlanmıştır (Şenel-Fidangenç, 2014, s. 173). 2002 yılında TKB Meclisi tarafından Tarihi Kentler Birliği Kent Müzeleri ve Arşivleri Kuruluş ve İşleyiş Yönergesi kabul edilmiş ve kent

müzelerinin kurulmasında önemli bir kilometre taşı olmuştur.

2011 yılında Türkiye'de kent müzelerinin en büyük atılımı yapmasını sağlayacak olan "Kentler Kimliğini Unutmamalı: Her Kente Kent Müzesi" projesinin hayata geçirilmesi ile birlikte altmıştan fazla kent müzesi projelendirilmiştir. Bu projeler ile birlikte kırsaldan kente göçün etkilerinin de azalacağı ve kentli kimliğinin toplumda etkin olacağı düşünülmüştür.

Bu bağlamda kent müzelerinin birincil amacı kentin kimliğini oluşturan her şeyi temel alarak kent belleğini ve toplumsal belleği canlı tutmaktır. Kent müzeleri kentin yerlileri ile göç edenler arasındaki gerilimi azaltmak için kentsel belleği şehrin yerlisine hatırlatırken göç edene de öğreten bir kurumdur. Dolayısıyla kentte yaşayan farklı kültürel, dini ve ideolojik farklılıklar arasında bağ kurmayı amaçlamaktadır. Kent müzelerinin bir diğer amacı da küreselleşme sonucu oluşan hızlı değişime karşı kentin kimliğini ve geçmişini yeni nesillere aktarmaktır. Farklı coğrafyalardan gelmiş olsalar dahi kentin sakinleri için içerisinde yaşadıkları şehir ortak paydadır ve bu ortak paydaya her kesimin sahip çıkabilme olanağı mevcuttur.



**Figür 7.** Kemaliye Kent Müzesi.

(Kaynak: Y. Mimar Uğur Deniz Sökmen Arşivi)

Dar anlamda yukarıdaki amaçları taşıyan kent müzeleri geniş anlamda ise daha kapsayıcı görevleri ve amaçları mevcuttur. Bu müzeler yerel yönetimlerle işbirliği içerisinde olup önemli sorunları tartışarak kentin yüz yüze geldiği sorunlar içinde geçmişten çözüm ve öneriler sunma amacındadır. 21. yüzyılın en büyük sorunu olan göç edenin entegrasyonu ve kentin yerlisinin göç edeni kabul etmesi ile ilgili ortaya çıkacak sorunlar kent müzeleri sayesinde ortak bir paydada çözüme ulaşabilecektir (Keskin, 2014, s. 34).

Sonuç olarak 21. yüzyılda kent müzeleri çok amaçlı yapılarla dönüşmüştür. Türkiye'de her ne kadar istenilen sayı-

da kent müzesi bulunmasa da bunun artışının sağlanması gerekmektedir. Bu sebeple de özellikle İstanbul gibi Türkiye'nin en büyük ve en çok göç almış, almaya da devam eden kentinde kurulacak her kent müzesi hayati öneme sahiptir.



**Figür 8-9.** Kemalîye Kent Müzesi.

(Kaynak: Y. Mimar Uğur Deniz Sökmen Arşivi)

### **Eyüpsultan Kent Müzesi Kurma Fikri**

Eyüpsultan ilçesine bir kent müzesi kurma fikri ilk olarak 2000'li yılların hemen başında üç kuşaktır Eyüpsultan'lı olan Şener Türkmenoğlu'ndan çıkmıştır. Aslen Balkan kökenli olan Türkmenoğlu 1910'lu yılların sonlarında Balkan coğrafyasında çıkan karışıklıklar ve iç huzursuzlukları sebebiyle İstanbul Eyüpsultan ilçesine göç eden bir ailenin çocuğu olarak burada Dünya'ya gelmiştir. Türkmenoğlu'nun babası 1969 yılından itibaren Eyüpsultan'da fotoğrafçı olarak çalışmıştır. Şener Türkmenoğlu'nun babası Metin Türkmenoğlu'nun Eyüpsultan ilçesinin merkezinde "Foto Metin" isimli bir fotoğraf stüdyosu bulunmaktadır. Dolayısıyla Şener Türkmenoğlu'nun babası Metin Türkmenoğlu'nun kendi çektiği fotoğraflardan bir arşivi vardır. Babası gibi kendi de foto muhabirlik yaparak hayatını kazanan Şener Türkmenoğlu yıllarca biriken babası ve kendisinin çektiği fotoğraflardan bir arşiv oluşturmuştur. Doğal olarak ilerleyen bu süreç sonunda ileride kurulması planlanan kent müzesinin de temelleri atılmıştır.

Eyüpsultan Kent Müzesi fikri Şener Türkmenoğlu'nun kişisel girişimleriyle başlamış olsa da müze fikri ilk olarak Eyüp Dostları Vakfı çatısı altında kurumsallaşmaya başlamıştır. Vakfın mütevelli heyetinde olan Türkmenoğlu kendi arşiv çalışmasının yanı sıra Eyüpsultan'ın köklü aileleriyle yapmış olduğu görüşmeler sonucunda ailelerin evlerinde bulunan ve Eyüpsultan'ı ilgilendiren bir çok nesneyi toplamayı başarmıştır. Yine Şener Türkmenoğlu'nun kişisel girişimleriyle vakıfta bir sergi alanı oluşturularak küçük bir arşiv sergilemesi oluşturulmuştur.

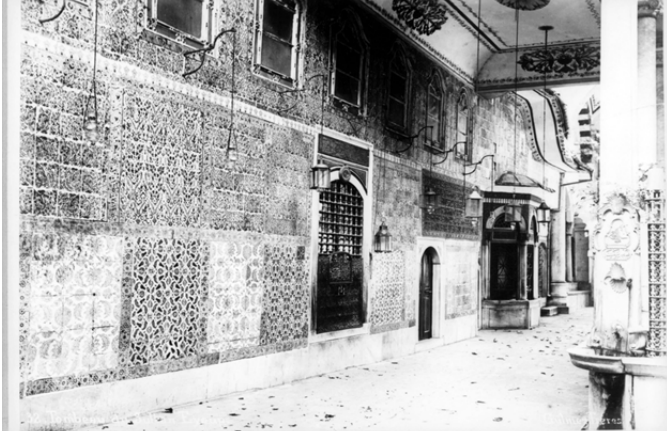
Şener Türkmenoğlu'nun yaklaşık 3200 parça nesne ve yine Türkmenoğlu'nun kendi gayretleriyle bağış olarak toplamış olduğu yaklaşık 3000 nesne müzenin kurulması için yeterli koleksiyonu sağlamaktadır. Bu aşamadan sonra tüm koleksiyonu belgeleyen ve dijital kayıt altına alan Türkmenoğlu müze kurmak için çeşitli girişimlerde bulunmuştur. Kuşkusuz ki bir kent müzesi kurma girişiminde en iyi partneri yerel yönetimler olduğu düşüncesiyle Eyüpsultan Belediyesiyle görüşmeler yapmaya başlamıştır. Bu projeye sıcak baktığını belirten Belediye ile yaklaşık beş yıl süren karşılıklı görüşmeler sonucunda hiçbir yol kat edilememiştir. Bu süreç zarfında nesnelerin sergilendiği Eyüp Dostları Vakfı'nın da Başkanı ve yönetimi değişmesi sebebiyle müze fikri sonsuza kadar rafa kaldırılmıştır. Ancak bu işe aşk ile sarılan Şener Türkmenoğlu bu fikrinden vaz geçmemiş ve kendine ait olan tüm nesnelere vakıftan geri almıştır. Şuan da Eyüpsultan'da kurulması planlanan yeni bir dernek çatısı altında tekrar nesnelere bir araya toplamayı planlayan Türkmenoğlu şahsi gayretleriyle müze projesini hayata geçirme çalışmalarına devam etmektedir.

Bu bağlamda makalenin devam eden bölümünde Eyüpsultan İlçesinde kurulması planlanan bir kent müzesi için nasıl bir koleksiyon oluşturulmalıdır? Bu müzede hangi sergiler olmalıdır? Bu müze fikri kent ve ilçe için yararlı olur mu? ve bu kent müzesinin kurulması kente ve ilçeye aidiyeti pekiştirir mi? gibi soruların cevaplarını kent müzeleri bağlamında cevaplamaya çalışarak müzeye tavsiyeler oluşturulacaktır.

### **Eyüpsultan Kent Müzesi Kuruluş Politikası Önerisi**

Eyüpsultan ilçesi ismini kendi sınırları içerisinde bulunan "Ebu Eyyup El Ensari" den almaktadır. Hz. Muhammed'in vefatından sonra Muaviye'nin hilafeti döneminde İstanbul'u fethetmeye gelen İslam Ordusu'nda yer aldığı bilinen Eyüpsultan savaş sırasında şehit edildiği ve buraya defnedildiği rivayet edilmektedir. Ayrıca Eyüpsultan ilçesi Fatih Sultan Mehmed'in İstanbul'u fethetmesiyle surların hemen dışında kurulan ilk yerleşim yeri olarak kabul edilmektedir. Ancak ilk kez Osmanlı'nın İstanbul'u fethetmesiyle gelişmeye başlayan bölgenin tarihçesine baktığımızda çok daha eskilere dayandığını görmekteyiz. Özellikle surların hemen dışında Ayvansaray'dan Eyüpsultan'a kadar uzanan kesimde Bizans döneminde önemli yaşam alanları olduğu görülmektedir. Bu bölgede

Bizans döneminde; saray, manastır ve kiliseler yer almaktadır. Ayrıca yine bu bölgede yaşayan Hristiyan dünyasından önemli papazların da mezarlıkları bulunmaktadır. Nitekim bu bölgenin Osmanlı döneminden önce de dini yapıları barındıran manevi anlamda kutsal bir yer olduğu görülmektedir. Bu sebeple Eyüpsultan ilçesine bir kent müzesi çalışılması durumunda bu durum göz önüne alınarak “Dini Kurumları ve Kültürü” başlığı altında bir bölüm oluşturulabilir.



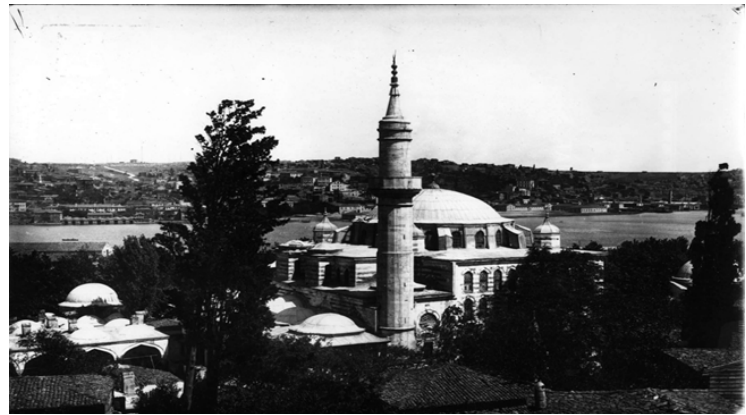
**Figür 9.** Eyüpsultan Camii, iç avlusu. 1900’lü yıllar.  
(Kaynak: Şener Türkmenoğlu Arşivi)

Osmanlı döneminde Eyüpsultan türbesi ve camisi inşa edilmesiyle birlikte bu bölge İstanbul’un önemli dini mekanlarından biri haline almıştır. Bu süreçte yapılan camiler, mescidler, türbeler, imaretler ve çeşmeler bölgenin mimari açıdan zenginleşmesine sebep olmuştur. Ayrıca ilk Türk-İslam yerleşim yeri olarak kabul edilen bu bölgede sosyal, kültürel ve ekonomik alanlarda çok canlı ve dinamik olduğu anlaşılmaktadır. Bölgeye cami ve türbeyi ziyaret için gelen ziyaretçiler ve bu bölgede faaliyet gösteren tekke ve medreseler bölgenin hızla gelişmesinde belirgin rol oynamışlardır. Fatih Sultan Mehmed İstanbul’u fethetmesiyle ilk olarak İstanbul ve civarını imar ve iskan etme çalışmalarına başlamıştır. Bu amaçla bölgede ekonomik canlanmanın sağlanması için Bursa’dan getirdiği bazı aileleri buraya yerleştirmiştir. İstanbul’a yerleştirilen ailelerin yaptıkları yatırımlar sonucunda bölge ticari, sosyal ve kültürel alanlarda hızla gelişmeye başlamış ve dönemin beğenilen ve ziyaret edilen bölgelerinden biri haline gelmiştir. Kent müzelerinin temel amacı olan kentin gelişiminde ve yükselişinde rol oynayan sosyo-ekonomik etmenler göz önünde bulundurularak kurulması planlanan müzede “Sosyal ve Kültürel Yaşam” adı altında bir başka bölüm oluşturulabilir.



**Figür 10.** Eyüp ve Haliç Kıyıları / Fotoğraf; Basile Kargopoulo, 1900 Civarı.  
(Kaynak: Şener Türkmenoğlu Arşivi)

Yaklaşık altı yüzyıldır bölgeyi yöneten Osmanlı İmparatorluğu döneminde bölgede bir çok yapı inşa edilmiştir. Osmanlı tarihi ve Osmanlı mimarisi adına birçok bilgi veren bu yapıların büyük bir bölümü günümüze kadar ulaşmıştır. Ayrıca Osmanlı döneminde yaşamış ve Dünya’ca ünlü mimarımız Mimar Sinan’ın Eyüpsultan ilçesinde bulunan ve günümüze kadar ulaşmış 25 adet eseri mevcuttur (Kuran, 1986, s 250). Dolayısıyla bölge tarihi, mimari ve kültürel açıdan çok çeşitlilik arz etmektedir. Kurulması planlanan müzede kent mimarisi adı altında başka bir seksiyon oluşturularak kentin önemli mimari eserleri kayıt altına alınıp müze arşivlerine dahil edilmelidir. Bu kısımda “Eyüpsultan Mimarlık Tarihi” bölümü olarak ele alınabilir.



**Figür 11.** Mimar Sinan’ın Eyüpsultanda bulunan eserlerinden biri, Zal Mahmud Paşa Külliyesi, 1900’lü yılların başları. (Kaynak: Şener Türkmenoğlu Arşivi)

Eyüpsultan ilçesi’nin diğer bir önemli yönü ise Osmanlı’nın özellikle son dönemlerine denk gelen sanayi alanı olmasıdır. İlçede bir çok alanda imalathaneler ve sanayi fabrika kurulmuştur. Bunlardan en önemlileri kuşkusuz Feshane fabrikası, Dikimevi ve tarihi çarşılarıdır. Ayrıca yine Osmanlı döneminde en iyi tuğlalar Eyüpsultan civarında kurulan fabrikalarda üretilip yurdun bir çok bölge-

sine ve yurtdışına gönderiliyordu. Dolayısıyla kurulması planlanan müzede bir “Sanayi ve Üretim” adı altında başka bir bölüm oluşturulabilir.



**Figür 12.** Feshane fabrikası. 1900’lü yılların başları.  
(Kaynak: Şener Türkmenoğlu Arşivi)

Eyüpsultan ilçesini diğer önemli kılan hadise ise I. Dünya savaşının bölgeye etkileridir. 17. yüzyılda başlayan ve 18. yüzyıl sonlarına kadar devam eden Balkan coğrafyasındaki huzursuzluklar ve yine kırım bölgesinde yaşanan toprak kayıpları sonucu İstanbul ve çoğunlukla Eyüpsultan bölgesine yoğun bir biçimde göç olmuştur. Bu bağlamda kurulması planlanan kent müzesinde bir “Savaş ve Göç” teması işlenmelidir.

Kent müzelerini var eden yegane unsur kuşkusuz ki o bölgede yaşayan halklardır. Fatih Sultan Mehmed’in İstanbul’u fethetmesiyle başlayan ve günümüze kadar gelişen süreçte bölgenin kurulmasına, gelişmesine bir çok etken sebep olmuştur. Sosyal hayatın gelişmesi ve belirli bir kültürün oluşmasında en önemli unsur kuşkusuz bölge ahali-sidir. Dolayısıyla bu bölgede yaşamış; şair, müzisyen, ressam, asker, esnaf ve zanaatkar gibi kişiler tespit edilerek müzede bellek altına alınmalıdır. Bu bağlamda müzede “Eyüp’te Yaşayanlar” adı altında başka bir seksiyon oluşturulabilir.



**Figür 13.** Eyüpsultan’da doğmuş ve yaşamış ünlü karikatür sanatçısı Orhan Doğu.  
(Fotoğraf: Şener Türkmenoğlu Arşivi)

Eyüpsultan önemli bir geçmişe ve dolayısıyla önemli geleneklere sahip bir ilçe olma özelliğine sahiptir. Tarihte çarşı ve pazarlarıyla ayrı bir öneme sahip olan bu bölgede kendine özgü sanatkar ve zanaatkarlar yetişmiştir. Bu sanatkar ve zanaatkarlar bölgeye has ürünlerde üretmişlerdir. Örneğin; Eyüpsultan oyuncakçılığı, Eyüpsultan çömllekçiliği, Eyüpsultan süt kaymağı, Eyüpsultan halka simidi vb. tüm bu Eyüpsultan’a özel ürünler “Somut Kültürel Miras” kavramında ele alınarak kurulması planlanan müzede bulunmalıdır. Ayrıca kent müzelerinin önemli örnekleri incelenerek bu liste kuşkusuz ki arttırılabilir. Önemli bir üretim ve sanayi şehri olan Eyüpsultan ilçesinde geçmişte var olan ancak şuan da kapanmış Feshane, dikimevi, tuğla fabrikası gibi önemli yapıların her biri derin bir araştırılmayla tespit edilerek ortaya çıkarılmalı ve kurulması planlanan kent müzesinde ki yerini almalıdır. Kentin sosyal yaşamı, kültürü incelenerek bölgenin aneneleri, gelenek ve görenekleri tespit edilmeli ve somut olmayan kültürel miras kavramına uygun olarak müzede bir biçimde yer almalıdır.



**Figür 14.** Eyüpsultan ilçesinde 1800’lü yılların sonlarında açılmış ve 1990’lar da kapanan Rıza Pastanesi.  
Kaynak: Şener Türkmenoğlu Arşivi.

Tüm bunları toparlayacak olursak İstanbul ili Eyüpsultan İlçesinde kurulması planlanan Eyüpsultan Kent Müzesi koleksiyon dağılımı bakımında şu ana bölümlerden oluşmalıdır;

- “Dini Kurumları ve Kültürü”
- “Sosyal ve Kültürel Yaşam”
- “Eyüpsultan Mimarlık Tarihi”
- “Sanayi ve Üretim”
- “Savaş ve Göç”
- “Eyüp’te Yaşayanlar”
- “Somut Kültürel Miras”



Bu bölümler müze koleksiyonu çeşitlendirildikçe muhtemelen arttırılabilir. Ancak bu bölümler bölgenin geçmişten günümüze kadar olan hikayesini anlatmaya ilk etapta yetecektir.

Son olarak müzenin günümüz koşullarında ICOM standartlarında olması da çok elzendir. Güvenlikli bir binada, ısı, ışık, nem ve böceklenme korumalı depolarda ve sergi salonlarında saklanmalı ve sergilenmelidir. Bu sebeple müze için seçilecek binanın tam teşekküllü ve ICOM standartlarında olması gerekmektedir. Müze personeli de iyi belirlenmelidir. İyi bir yönetici ve alanında uzman personellerle koleksiyonun uzun yıllar müzede muhafazası sağlanmalıdır.

## Sonuç

Müzeler kuşkusuz ki geçmişle gelecek arasında bağlarımızı kuran ve bu bağları güçlendiren en önemli unsurlardır. Bunun yanında eğitim, iletişim ve sergiler yapmak gibi temel görevleri de vardır. Ayrıca turizm açısından da hayati önem taşımaktadır. Bir kentin gelişmesi ekonomi ile paralellikler göstermektedir. Bunun en önemli örneği İspanya'nın Bilbao şehrinde kurulan Guggenheim Müzesi örneğidir. Bilbao şehrinin tek gelir kaynağı eski ve yıpranmış limanlarıyken Belediye başkanı ve meclisinin aldığı karar ile hayata geçirilen müze fikri 1997 yılında hayata geçirilmiştir. Şehrin turizmini ve ekonomisini canlandırmak amacıyla hayata geçirilen bu müze projesi çok kısa bir zamanda beklenilenin üzerinde ziyaretçi çekerek şehri bir cazibe merkezi haline getirmeyi başarmıştır. Bölgede oteller, restoranlar, mağazalar, hediyelik eşya dükkanları gibi mekanlar ekonomiye önemli katkılar sağlamıştır. Müzenin kurulmasıyla ilk üç yılında dört milyon turist çekerek şehirde 100 milyon euro vergi toplandığı tahmin edilmektedir. Dolayısıyla müzeler sadece kültür kurumları olarak değerlendirilmeyip ayrıca şehrin tanınma ve kalkınmasında en önemli unsurlardır. Bu sebeple kurulması planlanan "Eyüpsultan Kent Müzesi" ilçeye sadece kültürel değil, ekonomik olarak da bir çok fayda sağlayacağı göz önüne alınmalıdır. Böylece kurulması planlanan kent müzesi şehri sosyo-ekonomik anlamda besleyerek ilçeye önemli yararlar sağlayacağı görülmektedir.

Kent müzeleri, kentte yaşayanların kültürel kimliğini geçmişten günümüze tüm kuşaklara taşıma ve tanıtmaya özelliğini taşımaktadır. Dolayısıyla bu müzeleri bir çeşit eğitim kurumları olarak da görebiliriz. Eyüpsultan gibi tarihçesi Bizans dönemlerine kadar dayanan ve üzerinde bir çok medeniyetin yaşamış olduğu bir bölge Dünya'nın da ortak

mirası sayılabilecek ölçüde önemlidir. Bu sebeple kurulacak bu müze Dünya ortak mirasının zenginleşmesine de katkı sağlayacaktır. Ayrıca kentte yaşayan her kuşaktan insanların yaşadığı kenti daha iyi tanımasını sağlayacaktır. Bu da kentte yaşayanların şehre aidiyet duyma hissini pekiştirecektir.

## Kaynakça

- Çizgen, N. (1994). Kent ve Kültür. İstanbul: Say Yayınları.
- Doğu, T., & Varkal-Deligoz, M. (2017). Hafıza Kutusu: Bir Kentsel Kolektif Bellek Deneyi(mi). *Megaron*, 12(4), 545-552.
- Erbay, M., & Erbay, F. (2006). Cumhuriyet Dönemi (1923 - 1398) Atatürk'ün Sanat Politikası. İstanbul: Boğaziçi Üniversitesi Yayınevi.
- Forster, P., Hurler, M. E., Jansen, T., Levine, M., & Renfrew, C. (2012). Origins of The Domestic Horse. *Proceedings of the National Academy of Sciences of The United States of America*, 109(46), 3148.
- Halbwachs, M. (1992). *On Collective Memory*. Chicago: University of Chicago Press.
- Hebditch, M. (2008). Gelişen Anlayış: Londra Kent Müzesi'nin Otuz Yılı. O. Silier içinde, *Kentler ve Kent Müzeleri*. Antalya: Retma.
- Kaypak, Ş. (2010). Antakya'nın Kent Kimliği Açısından İrdenlenmesi. *Mustafa Kemal Üniversitesi Sosyal Bilimler Enstitüsü Dergisi*, 7(14), 373-392.
- Keleş, V. (2003). Modern Müzecilik ve Türk Müzeciliği. *Atatürk Üniversitesi Sosyal Bilimler Enstitüsü Dergisi*, 2(1-2), 1-17.
- Keskin, N. (2014). Kentlerde Yeni Bellek Mekânları: Kent Müzeleri. *Uluslararası Kıbrıs Üniversitesi Folklor/Edebiyat Dergisi*, 79(3), 25-39.
- Kuran, Abdullah (1986). *Mimar Sinan*. Hürriyet Vakfı Yayınları. İstanbul.
- Milletlerarası Müzeler Konseyi (ICOM) Türkiye Milli Komitesi Yönetmeliği. (1970, Aralık 11). Temmuz 24, 2020 tarihinde Mevzuat Web Sitesi: <https://www.mevzuat.gov.tr/MevzuatMetin/3.5.71600.pdf> adresinden alındı
- Ocak, E. (1996). Kentin Değişen Anlamı. *Birikim*(86-87), 32-41.
- Olick, J. K. (2014). Kolektif Bellek: İki Farklı Kültür. *Moment Dergi*, 1(2), 175-211.
- Pušić, L. (2004). Sustainable Development And Urban Identity: A Social Context. *Jurnal Spatium*(11), 1-6.
- Silier, O. (2007). *Kent Müzeleri ve Türkiye'de Kent Müzelerine Duyulan İhtiyaç*. İstanbul: Tarih Vakfı Yayınları.

Şenel, A. N. (2013). City Museums and Globalization. İdeal Kent Dergisi, 4(8), 74-85.

Şenel-Fidangenç, A. N. (2014). City Museums in Turkey. İdeal Kent Dergisi, 5(13), 171-188.

Yaraş, A. (1994). Anadolu'da İlk Koleksiyonculuk ve Müzecilik Faaliyetleri. II. Müzecilik Semineri, Bildiriler. İstanbul: Askeri Müze Yayınları.

Yücel, E. (1999). Türkiye'de Müzecilik. İstanbul: Arkeoloji ve Sanat Yayınları.