


SIRTO VE LONGA TÜRLERİNİN YAPISAL ÖZELLİKLERİNİN KARŞILAŞTIRILMASI

 Muattar Demet DOĞRUÖZ^a

Öz

Müzik disiplininde tür, kültürel, yapısal ve biçimsel özelliklerinin benzerliği oranında küme oluşturacak nicelikte ortaklaşan müzik yaratılarını adlandırmak ve sınıflandırabilmek için kullanılan bir terimdir. Çeşitli müzik türlerinin repertuar içerisinde sınıflandırılabilmesi, çoğunlukla, müzik yaratılarının kesinleşen yapı özellikleri ile mümkün olabilmektedir. Oyun havası başlığı altında sınıflandırılan sirtto ve longa türlerinin geleneğe eş zamanlı olarak eklenmeleri, küçük hacimli türler olmaları, benzer veya birbirinin katı şeklindeki usüllerle bestelenmeleri, ortak coğrafyanın halk dans ve müzik ürünleri olmaları gibi hususlar, iki türün özelliklerinin iç içe geçmesine ve farklılıkların silikleşmesine yol açmıştır. Araştırmanın amacı, sirtto ve longa türlerinin ilişkilerini ortaya koyarak kimlik işaretleyici özelliklerinin değişimini aydınlatmaktır. Bu amaç doğrultusunda, türlerin değişimleri sürece dayalı bir yaklaşımla ele alınmış, incelemeler sonucunda elde edilen veriler bu anlayış çerçevesinde karşılaştırılmıştır. Sürece dayalı yaklaşım, sirtoların ve longaların yapısal özellikleri çerçevesinde, erken dönem yaratıları ile son dönem yaratıları kıyaslayabilmede yardımcı olmuştur. Türlerin değişimine dair yapılan karşılaştırmalar sonucunda elde edilen veriler, nicel kapsamda grafik görselleriyle sunulmuştur. Araştırmada, sirtto ve longa türlerinin erken dönem yaratılarını ayırt etmede öne çıkan kimlik işaretleyici özellikleri saptanmış ve süreç içerisinde bu özelliklerin birbirine doğru nasıl esneklik kazandığı açıklanmıştır.

Anahtar Kelimeler: Türk sanat müziğinde türler, Oyun havası, Longa, Sirtto, Müzikte tür incelemesi



COMPARISON OF STRUCTURE PROPERTIES OF SIRTO AND LONGA GENRES

Abstract

In the discipline of music, genre is a term used to name and classify musical creations that are common to form a cluster in proportion to the similarity of their cultural, structural and formal features. Classification of various music genres within the repertoire is usually possible with the definitive structural features of musical creations. The fact that the *sirtto* and *longa* genres, which are classified under the title of *oyun havası*,

^a Öğr. Gör. Dr., Muğla Sıtkı Koçman Üniversitesi, Eğitim Fakültesi, ddemet@mu.edu.tr

Makale Geliş Tarihi: 17.05.2021, Kabul Tarihi: 10.06.2021

are added to the tradition simultaneously, that they are small-volume genres, that they are composed with similar rhythms, that they are folk dance and music products of the common geography, cause the characteristics of the two genres to be intertwined and the differences to be blurred. The aim of the study is to reveal the relationships between *sirto* and *longa* genres and to explain the change of identity marker features. For this purpose, the changes of the genres were explained with a periodic approach, and the data obtained as a result of the investigations were compared within the framework of this understanding. The periodic approach has helped to compare the early compositions with the recent compositions of the structural features of the *sirto* and *longa*. The statistics program was used while making comparisons regarding the change of genres, and the analysis results were presented quantitatively with graphic visuals. In the research, the prominent identity marker features of the *sirto* and *longa* genres in distinguishing the early compositions were determined and it was explained how these features gained flexibility towards each other in the process. The research is important in terms of discussing the distinctive features of the two genres, which are getting more difficult due to the similarity in the process.

Keywords: Genres in Turkish traditional music, Folk dance music, Longa, Sirto, Genre analysis in music



Giriş

Bilgi, insan zihninde “sınıflandırma” olarak isimlendirilen sistematik gruplamalar yoluyla anlamlandırılır. Bu yolla karmaşık veriler bütünü, zihin tarafından gruplandırılarak sadeleştirilir. Tür terimi, karmaşık olguları sınıflandırabilmenin bir birimi olarak, bu ihtiyacın sonucunda varlık kazanmıştır. Aynı gruptaki olguların ayrışma ve benzeşme ayrımında ise “alt tür” ifadesi kullanılır. Dolayısıyla, insan zihninde bilginin sınıflandırılması edimi, tür ve alt tür birimlerine ihtiyaç duymaktadır. Müzik disiplinde tür; kültürel, yapısal ve biçimsel özelliklerinin benzerliği oranında küme oluşturacak nicelikte ortaklaşan müzik yaratılarını adlandırmak ve sınıflandırabilmek için kullanılan bir terimdir. Çeşitli müzik türlerine ilişkin repertuvarların sınıflandırılabilmesi, müzik yaratılarının kesinleşen yapı özellikleri ile mümkün olabilmektedir. Müzik yaratıları, yapısal özellikleri başta olmak üzere; toplumsal bağlamları (köken), bestelendikleri dönem, işlevleri (ortaya çıkış sebebi), sözlü veya çalgısal olmaları, icrâ çalgıları gibi hususlar yardımıyla tarif edilmekte ve sınıflandırılabilirler (Akdoğan, 1996; Ersoy, 2017).

Türk sanat müziğinde yer alan çalgısal türler sınıflandırılırken, kökeni, halk dansı ve müziklerine ait olan türler “oyun havası” başlığı altında sınıflandırılmaktadır. Sirto ve longa türleri, oyun havası başlığı altında yer alan, geleneğe son iki asırda eklenmiş türlerdir. Peşrev, saz semai gibi türlere göre gelenek dairesine yeni eklenmiş bu türlerin kökeni, komşu coğrafyaların halk dansı ve müziklerine dayanmaktadır.

Dünyanın hızlı değişim nabzını simgeleyen 19. asırda, kültürel temaslar sonucu gelenek mensupları tarafından yaratılmaya başlanan sirto ve longa türleri, dans işlevlerini yitirerek gelenek dairesinde varlık kazanmışlardır. Bugün gelinek noktada longa türü ile sirto türünün sıklıkla benzetilmesi, türlerin tasnifinde karışıklıklar gözlenmesi veya yan yana anılması gibi durumlar bilinmektedir. Özellikle; müzik pazarına sunulan ses kayıt ortamlarında, konser, resital ve benzeri sunumlarda sirtolar ve longalar sıklıkla yan yana yer almaktadır. Bu hususla ilgili olarak Dingel (2000, s. 1) şu tespitlerde bulunmaktadır;

“Longalar adını verdiđim kitabımın çalıřmaları sırasında longa ve sirtö türlerinin birbirine tamamen karıřtıđımı gördüm. Bu iki tür birbirinden tamamen farklı olmasına rađmen, neredeyse tek bir tür olarak adlandırılmaya başlanmıřtır. Bunun nedeni ise bestecilerin bu türler hakkında sađlıklı bilgi sahibi olmamaları, ya da zaman içinde eserin adının deđiřikliđe uđraması řeklinde yorumlanabilir”.

Bu minvalde Kahyaođlu (2016, s. 109), řu hususa dikkat çekmektedir;

“...sirtö ile longa formunun sıklıkla karıřtırılması aynı eserin üzerinde bazen sirtö bazen de longa diye yazıldıđını pek çok defa görmüřlüđümüz vardır”.

Benzer bir ifadeyle Tüfekçiođlu (2019, s. 178) ise řu bilgiyi vermektedir;

“... Benzerlikleri dolayısıyla zaman zaman bu iki formun birbiriyle aynı adla kullanıldııkları da görölmüřtür”.

Longa, Türk Dil Kurumu (2015) tarifinde “Türk müziğinde yörük özellik taşıyan oyun havası” olarak tanımlanmaktadır. Kelime Latince uzun anlamına gelen *lounga* teriminden gelmektedir ve kökeni Romanya’dır (Öztuna, 1976, s. 365). TSM geleneğinde longa; tek bölümlü ve çođunlukla üç hane bir mülâzimededen oluřan kavuřtaklı bölmelerle tasarlanan, genellikle nim sofyan usûlünde ve usûl darblarına sade bir uyum gösteren ikâ (düzüm) ile inşa edilen, küçük hacimli ve çalgısal bir türdür. Sirtö türü, halk dansları kökenlidir ve geniř bir cođrafyada çeřitli sebeplerle toplum deđinimleri yoluyla yayılarak müzikal ortaklıklar çerçevesinde eklendiđi kültürlerin özellikleri ile kimlik deđiřtiren bu dans, hora, sirtaki veya kasap havası gibi isimlerle anılmaktadır. Dans ve müzik gibi halk kültürlerinin millî sınırlar ile ayrıřtırılmayacađı noktasından hareketle sirtö, varyantların bileřen cođrafya ve kültür dairelerinde yer alan bir müzik ve dans türüdür. Tür, Türk kültür dairesi kapsamında erken dönemlerde özellikle Kıbrıs cođrafyasında icrâ edilmektedir. Sirtö türü Türk sanat müziđi geleneđi çerçevesinde yapısal olarak; küçük hacimli, genellikle hane bölmelerine ayrılmadan, hane bölmeleri ile bestelendiğinde ise ađırlıklı olarak dört haneyle bölmelendirilen, tek bölümlü, sırasal ya da kavuřtaklı biçim kurgularına sahip, genellikle nim sofyan usûlünde, erken dönem örnekleri dans eřliđine uygun ikâ ile, son dönem örnekleri usûl darblarının sade taksimatları řeklindeki ikâ biçimi ile inşa edilen, çalgısal bir türdür (Dođruöz, 2020, s. 326-327).

Bu arařtırmanın amacı, sirtoları ve longaları yapısal bakımdan karşılaştırarak ayrıřan/benzeřen özellikleri, ortaya koymaktır. Bu sayede sirtö ve longa türlerinin kimlik iřaretleyicisi özelliklerinin benzerliđine ya da farklılıđına dair hususların dönemsel bir bakıř açısıyla aydınlatılabileceđi düşünölmektedir. Bu amaç dođrultusunda řu sorulara yanıt aranmıřtır:

1. Sirtolar ve longalar arasında bölüm sayısı farklılıđı/benzerliđi var mıdır?
2. Sirtolar ve longalar arasında cümlelerin sıralanma hiyerarřisi deđiřiklik göstermekte midir?
3. Sirtolar ve longalar arasında hanelerle tasarlanma farklılıkları/benzerlikleri bulunmakta mıdır?
4. Sirtolar ve longalar arasında usûl farklılıđı/benzerliđi bulunmakta mıdır?
5. Sirtolar ve longalar arasında ikâ farklılıđı/benzerliđi bulunmakta mıdır?

A. YÖNTEM

Arařtırmada, nitel çerçevede doküman analizi yöntemi kullanılmıřtır. İnceleme sonucunda elde edilen veriler, nicel olarak grafikler halinde sunulmuřtur. Arařtırmanın evrenini sirtö ve longa besteleri oluřtırmaktadır. Arařtırmada örneklem, Dođruöz (2020) tarafından gerçekleştirilen sirtö türüne dair

doktora tezi ve Doğruöz (2021)'ün longa türüne dair makale çalışmalarında yer alan verilerden hareketle, ölçüt örnekleme yaklaşımıyla oluşturulmuştur. Ölçüt örnekleme yaklaşımında, bir araştırmada gözlem birimleri belli niteliklere sahip kişiler, nesnelere ya da durumlardan oluşturulabilir. Bu durumda araştırma için belirlenen ölçütü karşılayan birimler örnekleme alınır (Büyüköztürk vd., 2009, s. 91-92). Bu yaklaşım doğrultusunda örnekleme alınan eserlerin seçiminde, Türk sanat müziği gelenek dairesinde yaygın olarak eserleri icrâ edilen bestecilerin sirtoları ve longaları öncelenmiştir. Ayrıca sirtoların ve longaların değişim gösteren özelliklerinin karşılaştırılabilmesi için, araştırmada dönemsel bir yaklaşım benimsenmiştir. Dolayısıyla, ölçüt örnekleme çerçevesinde seçilen 20 sirtolar ve 20 longa, araştırma kapsamında 19. ve 20. asır doğumlu bestecilere göre iki süreç belirlenerek incelenmiştir.

1. Verilerin Analizi

Sirtolar ve longa türlerinin yapısal özelliklerini karşılaştırmak üzere bu türlere ilişkin yirmişer örnek seçilmiştir. Seçilen örnekler, belirlenen iki dönem göz önünde bulundurularak değerlendirilmiş, her dönemde, iki türe dair onar adet örnek karşılaştırılmıştır. Toplamda kırk eserin birbiri ile karşılaştırıldığı araştırmada incelenen eserler, türleri birbirinden ayırtmaya yarayan belli başlı hususlar odağında değerlendirilmiştir. Bu hususlar, biçim özellikleri (bölüm sayısı, biçim kurgusu, hane tasarımı) ve ritim özellikleri (usûl ve ikâ) kapsamlarında değerlendirilerek longa ve sirtoların yapısal özellikleri karşılaştırılmıştır. Karşılaştırmalı olarak incelenen yapısal özellikler, SPSS istatistik programı yardımıyla grafikler halinde sunulmuştur.

B. BULGULAR

1. Birinci Dönem Sirtolar ve Longa Bestelerinin Yapısal Özelliklerine Dair Bulgular

Araştırmanın bu kısmında Tablo 1 ve Tablo 2'de yer alan veriler, alt başlıklar altında grafikler halinde sunulmaktadır.

Tablo 1. Birinci dönem sirtoların yapısal özelliklerine ilişkin bulgular tablosu.

Besteci / Beste	Bölüm	Biçim	Hane	Usûl	İkâ
Hicaz Sirtolar / Raşit Efendi	1	Dönüşümlü	-	Nim sofyan	Tip 2
Hicazkâr Sirtolar / Sebuhan Efendi	1	Kavuştaklı	3+1	Nim sofyan	Tip 2
Hicaz Sirtolar / Abdülaziz Han	1	Sırasal	-	Sofyan	Tip 2
Uşşak Sirtolar / Emin Efendi	1	Sırasal	-	Nim sofyan	Tip 1
Hicazkâr Sirtolar / Santuri Edhem Efendi	1	Kavuştaklı	3+1	Nim sofyan	Tip 1
Rast Sirtolar / Zati Arca	2	Dönüşümlü	-	d. ^a	Tip 3
Nikrîz Sirtolar / İsmail Hakkı Bey	1	Sırasal	-	Nim sofyan	Tip 1
Hicazkâr Sirtolar / Kadı Fuat Efendi	1	Kavuştaklı	3+1	Nim sofyan	Tip 2
Çargâh Sirtolar / Sedat Öztoprak	1	Sırasal	-	Nim sofyan	Tip 2
Nikrîz Sirtolar / Refik Fersan	3	Sırasal	-	d.	Tip 3

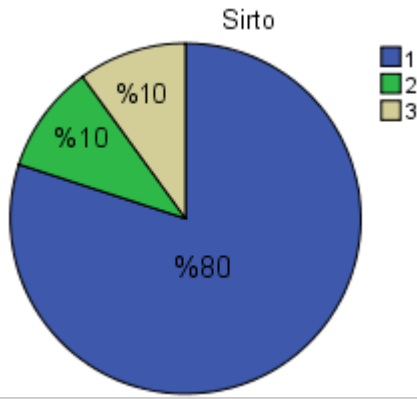
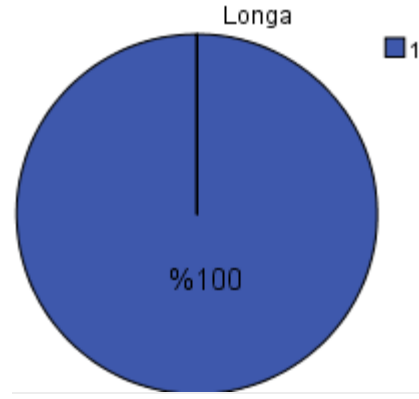
^a d.: Eser içerisinde usûl değiştiren sirtolar.

Tablo 2. Birinci dönem longaların yapısal özelliklerine ilişkin bulgular tablosu.

Besteci / Beste	Bölüm	Biçim	Hane	Usûl	İkâ
Şehnâz Longa / Santuri Edhem Efendi	1	Kavuştaklı	3+1	Sofyan	Tip 1
Acemaşîrân Longa / Hasan Sabri Bey	1	Kavuştaklı	3+1	Nim sofyan	Tip 1
Nihâvend Longa / İsmail Hakkı Bey	1	Kavuştaklı	3+1	Nim sofyan	Tip 1
Hicaz Longa / Kemani Memduh Efendi	1	Kavuştaklı	-	Sofyan	Tip 1
Nikrîz Longa / Tanburi Cemil Bey	1	Dönüşümlü	-	Nim sofyan	Tip 1
Nihâvend Longa / Kevser Hanım	1	Dönüşümlü	2+1	Nim sofyan	Tip 1
Şehnâz Longa / Kemani Serkis	1	Kavuştaklı	3+1	Nim sofyan	Tip 1
Kürdîlihiczakâr Longa / Mehmet Kasabalı	1	Kavuştaklı	4+1	Sofyan	Tip 1
Ferahfezâ Longa / Sedat Öztoprak	1	Kavuştaklı	3	Nim sofyan	Tip 1
Suzinâk Longa / Sadi Erden	1	Kavuştaklı	4+1	Nim sofyan	Tip 1

1.1. Bölüm Sayısı

Araştırma kapsamında birinci dönem olarak belirlenen sirtö ve longa bestelerinin bölüm sayıları Grafik 1 ve Grafik 2 görselleriyle sunularak yorumlanmıştır. Görsellerde yer alan 1, 2 ve 3 sayıları, bölüm sayılarını ifade etmektedir.

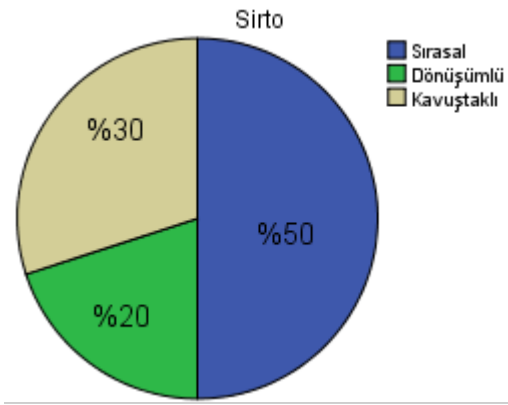
**Grafik 1.** Sirtölerin bölüm sayıları grafiği.**Grafik 2.** Longaların bölüm sayıları grafiği.

İnceleme sonucunda elde edilen verilere göre; sirtölerin büyük çoğunlukla, longaların ise tamamen tek bölümlü olarak tasarlandığı belirlenmiştir. Sirtölerin %20'sinde gözlenen bölüm sayısının birden fazla olması durumu, eserlerde majör işitsel değişkenler olan makam ve usûl geçkilerinin gerçekleştirildiğine işaret etmektedir.

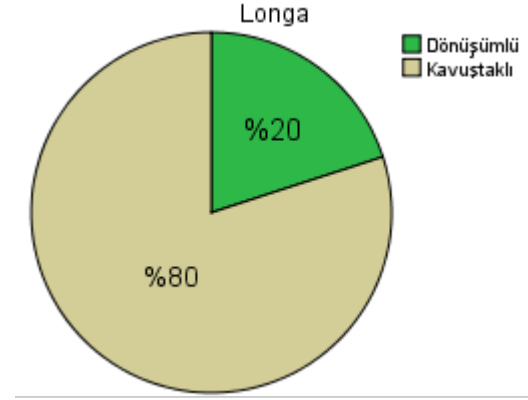
1.2. Biçim Kurgusu

Araştırmada birinci dönem olarak belirlenen sirtö ve longa bestelerinin biçim kurguları, Grafik 3 ve Grafik 4 görselleriyle sunularak yorumlanmıştır. Araştırma kapsamına alınan sirtöler ve longalardaki cümle akışı incelenmiş ve sirtölerde üç tip, longalarda ise iki tip biçim kurgusu ile karşılaşılmıştır. *Kavuştaklı* biçim kurgusu, her cümleden sonra teslim cümlesine dönülen kurguyu ifade etmektedir. *Dönüşümlü* biçim kurgusu, eser tamamlandıktan sonra yinelenen belirli bir kısım ile eserin bitirilmesine dayanmaktadır. *Sırasal* biçim kurgusunda ise eserin cümleleri sırayla icrâ edilerek, dönüş olmaksızın eser

sonlandırılmaktadır (Akdoğan, 1996, s. 75).



Grafik 3. Sirtoların biçim kurgusu grafiği.

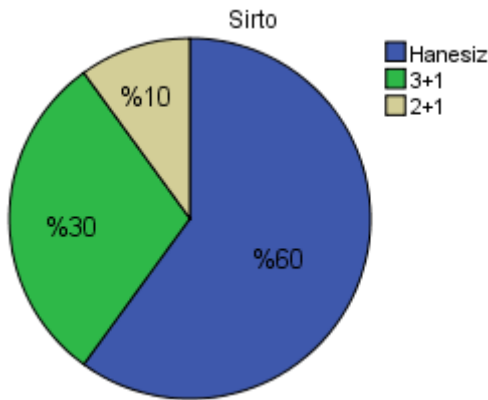


Grafik 4. Longaların biçim kurgusu grafiği.

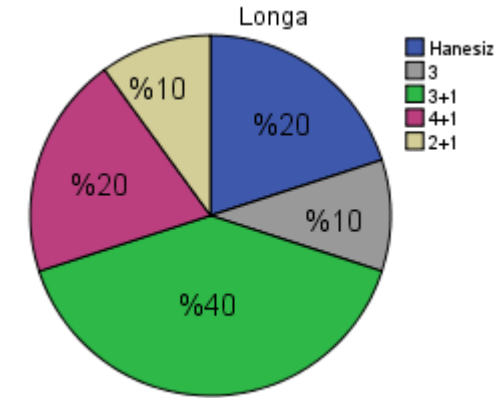
Analiz sonuçlarına göre, sirtoların çoğunlukla sırasal, longaların ise kavuşaklı biçim kurgularıyla bestelendiği saptanmıştır. Bunlara ek olarak sirtolar ve longalarda dönüşümlü biçim kurgusunun aynı sıklıkta kullanıldığı belirlenmiştir. Sirtolar türü besteciye, bölüm sıralama hiyerarşisi bakımından daha geniş seçenekler sunmuştur.

1.3. Hane Tasarımı

Araştırma çerçevesinde, birinci dönem eserleri olarak belirlenen sirtolar ve longaların haneli tasarımları, Grafik 5 ve Grafik 6 görselleriyle sunulmaktadır. Görsellerde yer alan sayılar, hane sayılarını, "+ 1" ifadesi de hane sonunda bulunan mülâzime kısmını ifade etmektedir.



Grafik 5. Sirtoların hane tasarımı grafiği.

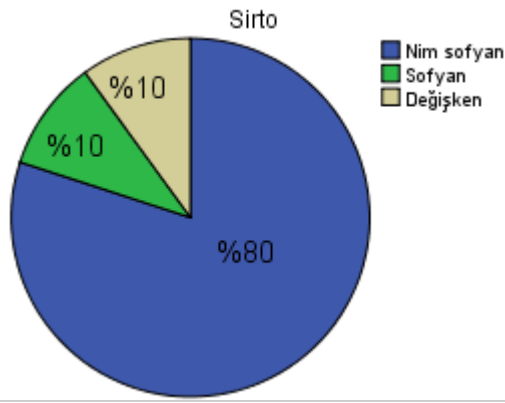


Grafik 6. Longaların hane tasarımı grafiği.

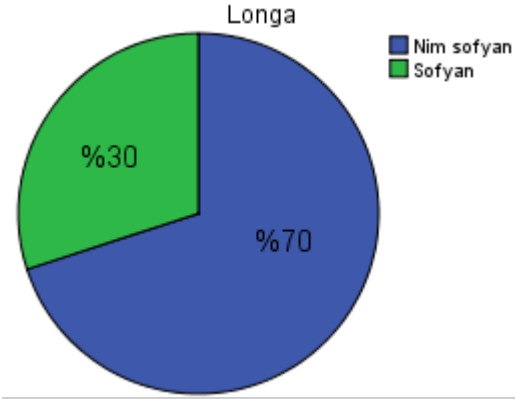
Analiz sonuçlarına göre sirtolarla çoğunlukla hanesiz besteleme davranışı öne çıkmıştır. Haneli bestelenen sirtolar, çoğunlukla üç hane ve bir mülâzimedenden oluşmaktadır. Longalarda ise % 80 sıklıkta haneli tasarlanmış eserler bulunmaktadır. Haneli longalarda, en sık olarak üç hane ve bir mülâzimedenden oluşan eserlere rastlanmıştır.

1.4. Usûl

Araştırma kapsamında birinci dönem olarak belirlenen sirta ve longa bestelerinde kullanılan usûller, Grafik 7 ve Grafik 8 görselleriyle sunularak yorumlanmıştır. Görselde yer alan *Değişken* kelimesi ile eser içerisinde birden fazla usûl kullanılan eserler ifade edilmiştir.



Grafik 7. Sirtoların usûl dağılımı grafiği.



Grafik 8. Longaların usûl dağılımı grafiği.

Analiz sonuçlarına göre, sirta ve longa tasarımlarında çoğunlukla nim sofyan usûlü kullanılmıştır. Her iki türdeki eserlerin tasarımlarında farklı sıklıkta sofyan usûlü kullanılmış olsa da, bu özellik türleri ayrıştırabilecek yoğunlukta değildir. Diğer taraftan longa bestelerinde rastlanmayan, usûle bağlı işitsel etki değiştiriciler, sirtolarda nadiren de olsa görülmektedir.

1.5. İkâ

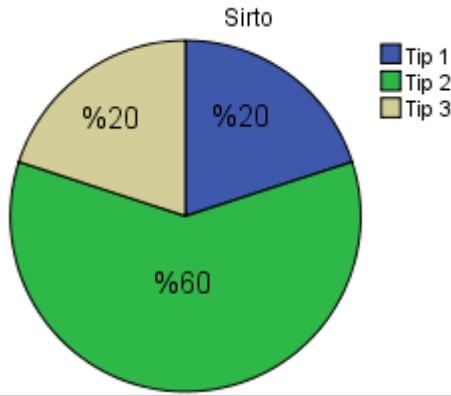
Araştırmada birinci dönem olarak belirlenen sirta ve longa bestelerinde tercih edilen ikâ özellikleri, Grafik 9 ve Grafik 10 görselleriyle sunularak yorumlanmıştır. Grafik görsellerinde yer alan Tip 1, usûl darblarına sade bir eşliği ifade etmektedir;



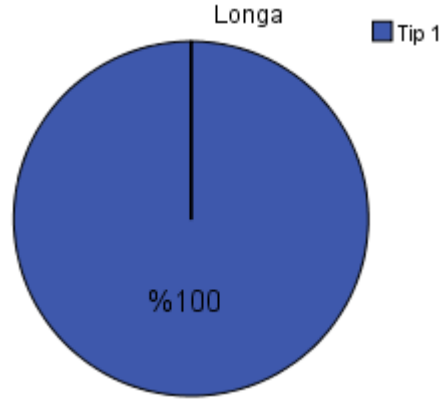
Tip 2, ilk sürenin vurgulandığı ikâ biçimini ifade etmektedir;



Tip 3, eser içerisinde birden fazla ikâ kullanılan eserleri, Tip 4 ise kendi arasında küme oluşturacak nicelikte ortak özellik göstermeyen ikâ biçimini temsil etmektedir.



Grafik 9. Sirtoların ikâ özellikleri grafiği.



Grafik 10. Longaların ikâ özellikleri grafiği.

Araştırma kapsamında elde edilen sonuçlara göre ilk dönem sirtolarında ve longalarda ikâ özelliği ayrıştırıcı bir unsur olarak belirlenmiştir. Longa bestelerinin tamamı usûl darblarına uygun (Tip 1) ikâ ile tasarlanırken, sirto bestelerinin çoğunlukla dansa eşlik işleviyle bağlantılı olduğu düşünülen müziğin ölçülerindeki ilk sekizliğin vurgulandığı ikâ (Tip 2) ile bestelendikleri belirlenmiştir. İlk dönem sirto bestelerinde longa vurgusu ile tasarlanmış eserlerin nadiren de olsa örnekleri bulunmaktadır. Bununla birlikte vurgu değişikliği yapan sirtolar da nadiren görülmektedir. Sirto türü, besteciye ikâ seçimi konusunda da daha geniş bir alan tanımıştır.

2. İkinci Dönem Sirto ve Longa Bestelerinin Yapısal Özelliklerine Dair Bulgular

Araştırmanın bu kısmında, Tablo 3 ve Tablo 4'te yer alan veriler, alt başlıklar altında grafikler halinde sunulmaktadır.

Tablo 3. İkinci dönem sirtoların yapısal özelliklerine ilişkin bulgular tablosu.

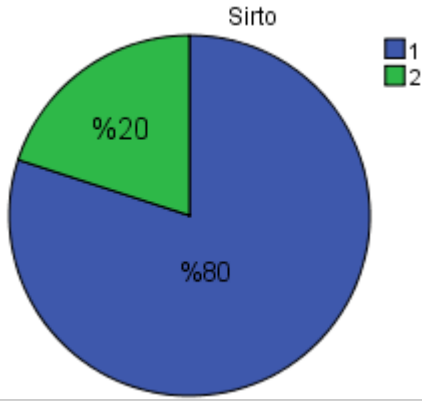
Besteci / Beste	Bölüm	Biçim	Hane	Usûl	İkâ
Sultânîyegâh Sirto / Cevdet Çağla	1	Kavuştaklı	3+1	Sofyan	Tip 1
Nihâvend Sirto / Yesârî Asım Arsoy	2	Kavuştaklı	4+1	Sofyan	Tip 3
Şehnâz Sirto / Mesut Cemil Tel	1	Dönüşümlü	-	Sofyan	Tip 3
Nikrîz Sirto / Neveser Kökdeş	2	Sırasal	-	Nim sofyan	Tip 1
Sultânîyegâh Sirto / Reşat Aysu	1	Dönüşümlü	-	Sofyan	Tip 1
Ferahnümâ Sirto / Cinuçen Tanrıkorur	1	Dönüşümlü	-	Müsemmen	Tip 1
Evcârâ Sirto / Gül Deniz Ekmen	1	Sırasal	-	Sofyan	Tip 2
Eviç Sirto / Hasan Esen	1	Kavuştaklı	3+1	Nim sofyan	Tip 1
Sabâ Sirto / Göksel Baktagir	1	Sırasal	-	Nim sofyan	Tip 2
Gülizâr Sirto / Gülçin Yahya Kaçar	1	Kavuştaklı	4+1	Nim sofyan	Tip 1

Tablo 4. İkinci dönem longaların yapısal özelliklerine ilişkin bulgular tablosu.

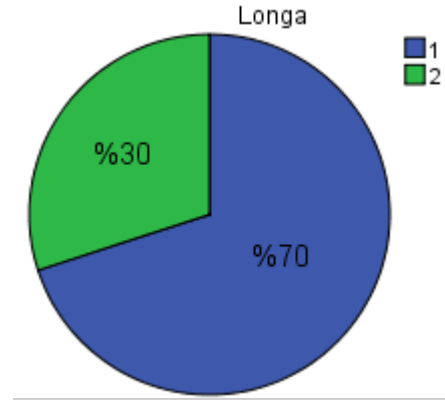
Besteci / Beste	Bölüm	Biçim	Hane	Usûl	İkâ
Şedaraban Longa / Yesari Asım Arsoy	2	Kavuştaklı	4+1	Sofyan	Tip 3
Sultâniyegâh Longa / Zeki Duygulu	1	Kavuştaklı	4+1	Nim sofyan	Tip 4
Kürdîlihiczakâr Longa / Akın Özkan	2	Kavuştaklı	3+1	Nim sofyan	Tip 3
Kürdîlihiczakâr Longa / Cinuçen Tanrıkorur	1	Kavuştaklı	3+1	Nim sofyan	Tip 1
Ferahfezâ Longa / Mutlu Torun	1	Kavuştaklı	2+1	Nim sofyan	Tip 1
Hüzzam Longa / Vefik Ataç	1	Kavuştaklı	3	Nim sofyan	Tip 1
Rast Longa / Rifat Kayakök	1	Kavuştaklı	4+1	Nim sofyan	Tip 1
Vecd-i dil Longa / Ruhi Ayangil	1	Kavuştaklı	3+1	Nim sofyan	Tip 1
Acemkürdî Longa / Özdemir Hafızoğlu	1	Kavuştaklı	3+1	Nim sofyan	Tip 1
Bûselik Longa / Göksel Baktagir	2	Dönüşümlü	-	Nim sofyan	Tip 1

2.1. Bölüm Sayısı

Araştırma kapsamında birinci dönem olarak belirlenen sirta ve longa bestelerinin bölüm sayıları, Grafik 11 ve Grafik 12 görselleriyle sunulmaktadır.



Grafik 11. Sirtoların bölüm sayıları grafiği.

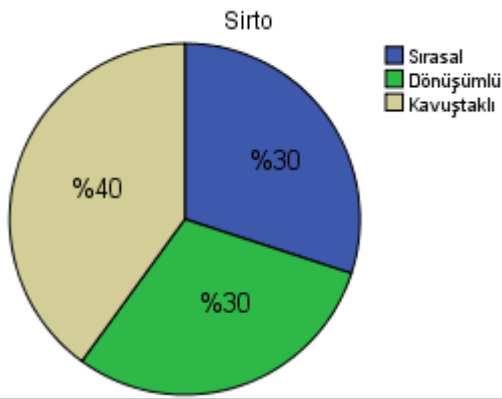


Grafik 12. Longaların bölüm sayıları grafiği.

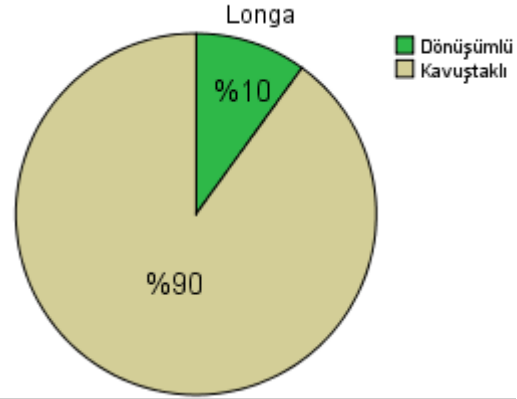
Araştırmada elde edilen analiz sonuçlarına göre sirta ve longa bestelerinin genellikle bir bölümlü olarak bestelendiği görülmektedir. İki bölümlü olarak bestelenmiş örnekler repertuvarda yer alsa da, bu örnekler türleri ayrıştırabilecek nicelikte değildir. Diğer taraftan, longalarda ilk dönemde gözlenmeyen iki bölümlü tasarımların ortaya çıkışı, türün sirtolarla bu dönemde daha çok benzeştiğini göstermektedir.

2.2. Biçim Kurgusu

Araştırmada ikinci dönem olarak belirlenen sirta ve longa bestelerinin biçim kurguları Grafik 13 ve Grafik 14 görselleriyle sunulmaktadır.



Grafik 13. Sirtoların biçim kurgusu grafiği.

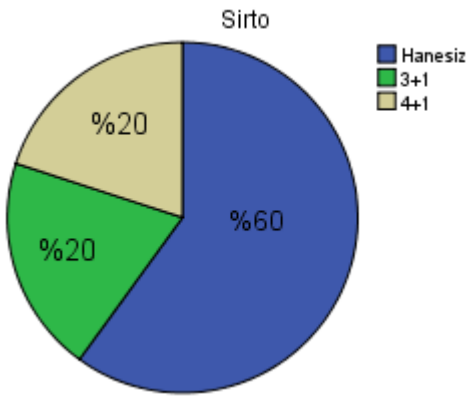


Grafik 14. Longaların biçim kurgusu grafiği.

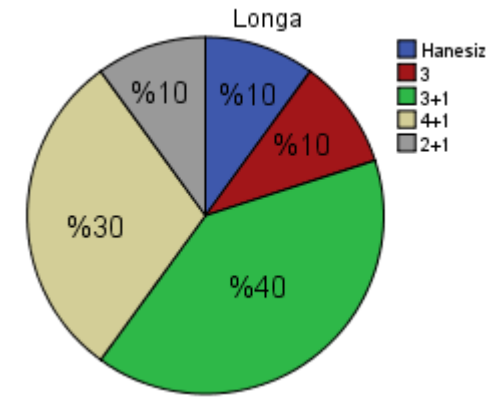
Araştırmada elde edilen analiz sonuçlarına göre, sirtolarda az farklarla her üç biçim kurgusunun da kullanıldığı görülmektedir. Diğer taraftan longa bestelerinde sıklıkla kavuştaklı biçim kurgusu tercih edildiği, sirtolarda da kavuştaklı biçim kurgularının yaygınlaştığı tespit edilmiştir. Bu durum, iki türün süreç içerisinde gittikçe benzeşmesi eğilimini desteklemektedir.

2.3. Hane Tasarımı

Araştırma çerçevesinde ikinci dönem olarak belirlenen sirto ve longa bestelerinin haneli tasarımları Grafik 15 ve Grafik 16 görselleriyle sunularak yorumlanmıştır. Hane görselinde yer alan ifadeler, birinci dönem hane görsellerindeki ifadeler ile aynı hususları sembolize etmektedir.



Grafik 15. Sirtoların hane tasarım grafiği.

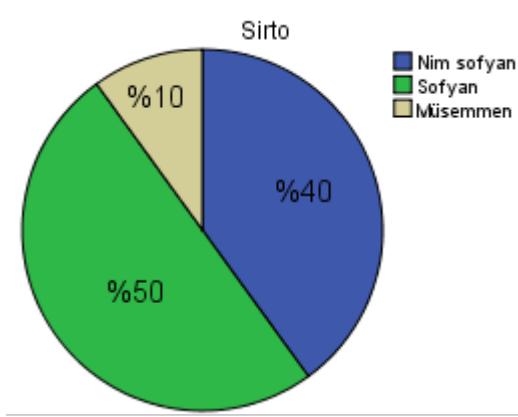


Grafik 16. Longaların hane tasarım grafiği.

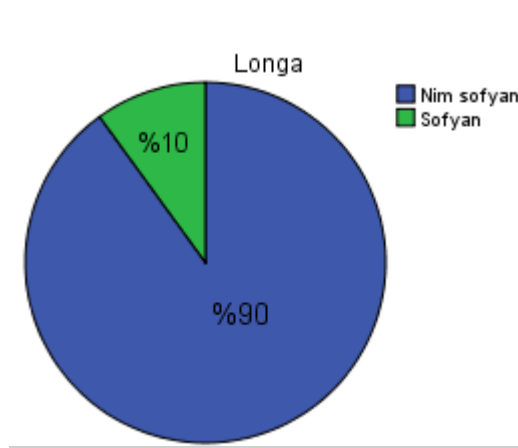
Araştırmada elde edilen analiz sonuçlarına göre sirto tasarımlarında çoğunlukla hane tasarımı kullanılmadığı, kullanılan örneklerde ise 3 hane 1 mülâzime ile 4 hane ve 1 mülâzime bölmelerinin tercih edildiği ortaya konmuştur. Longa tasarımlarında ise % 90 sıklıkta haneli olarak besteleme davranışının tercih edildiği belirlenmiştir. Çoğunlukla haneli olarak bestelenen longalarda en sık olarak 3 hane ve 1 mülâzime ve 4 hane ve 1 mülâzime bölmelerinin tercih edildiği saptanmıştır.

2.4. Usûl

Araştırma kapsamında ikinci dönem olarak belirlenen sirto ve longa bestelerinde kullanılan usûller, Grafik 17 ve Grafik 18 görselleriyle sunulmaktadır.



Grafik 17. Sirtoların usûl dağılımı grafiği.

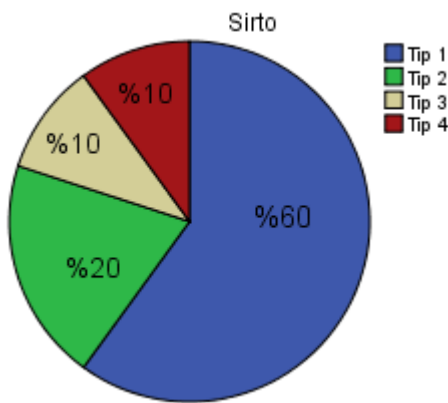


Grafik 18. Longaların usûl dağılımı grafiği.

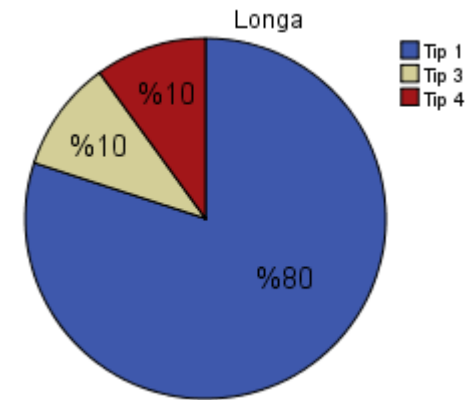
Araştırmada elde edilen analiz sonuçlarına göre sirto bestelerinde sofyan usûlü ile bestelenmiş eserler % 50, nim sofyan usûlü ile bestelenmiş eserler ise % 40 oranında görülmektedir. Longa bestelerinde ise sıklıkla nim sofyan usûlü kullanılmakla beraber, % 10 oranında sofyan ile bestelenmiş örnekler de yer almaktadır. Sirto türünde karşılaşılan usûl çeşitliliği, analizin bu aşamasında dikkat çeken bir husus olmuştur.

2.5. İkâ

Araştırmada ikinci dönem olarak belirlenen sirto ve longa bestelerinde tercih edilen ikâ özellikleri Grafik 19 ve Grafik 20 görselleriyle sunulmaktadır. Grafik görsellerinde yer alan Tip 1, Tip 2 ve Tip 3 sembolleri, birinci dönem başlığı altında incelenen ikâ sembolleri ile aynı ikâ tiplerini ifade etmektedir.



Grafik 19. Sirtoların ikâ özellikleri grafiği.



Grafik 20. Longaların ikâ özellikleri grafiği.

Araştırmada elde edilen analiz sonuçlarına göre sirtto ve longa bestelerinin ikâ özelliğinin ikinci dönemde benzerlik gösterdiği saptanmıştır. Sirttolarda % 20 oranında Tıp 2 ile bestelenmiş örnekler longa türünde görülmemektedir.

Sonuç

Araştırmanın amacı doğrultusunda, sirtto ve longa türlerinin yapısal özellikleri arasındaki farklılıklar ve benzerlikler, araştırma kapsamında belirlenen örneklem dahilinde ortaya konmuştur. Bu amaca ulaşabilmek için cevapları aranan birinci soru cümlesine ilişkin; iki asırlık süreç boyunca her iki türün de sıklıkla bir bölümlü olarak inşa edildiği, dolayısıyla bu özelliğın ayırt edici olmadığı belirlenmiştir.

Araştırmada cevabı aranan ikinci soru cümlesi doğrultusunda, sirtto türünde iki süreçte de sırasal, dönüşümlü ve kavuşaklı tasarımların birbirine yakın oranlarda tercih edildiği belirlenmiştir. Diğer taraftan longaların sıklıkla kavuşaklı bestelendiği, nadiren de dönüşümlü bestelendiği ortaya konmuştur. Longa türünde kavuşaklı besteleme biçimi öne çıksa da sirtto türünde de bu biçim kurgusu kullanıldığından, bu özelliğın dair güncel bir farklılık göze çarpmamaktadır.

Araştırmanın üçüncü soru cümlesi doğrultusunda, sirttolar ve longalar arasında haneli tasarım farklılığı gözlenmiştir. Bu çerçevede sirttoların iki asırlık süreç boyunca daha çok hanesiz, longaların ise süreç boyunca genellikle hane tasarımıyla bestelendiği ortaya konmuştur. Diğer taraftan, ikinci dönemde sirtto bestelerinde haneli tasarlanmış örneklerin çoğalmaya başladığı görülmektedir. Bu özelliğın dair, iki tür arasında, bugün gelinen noktada, net bir şekilde ayırım yapılamamakla beraber, haneli tasarımın daha çok longa türünde kullanıldığı söylenebilir.

Araştırmada cevabı aranan dördüncü soru cümlesi doğrultusunda, birinci dönemde sirttolarda ve longalarda genellikle nim sofyan usûlü kullanıldığı belirlenmiştir. İkinci dönemde longa türünde aynı sıklıkta nim sofyan usûlü kullanıldığı, sirttolarda ise sofyan usûlünün kullanımının belirgin bir şekilde artış gösterdiği saptanmıştır. Diğer taraftan bu husus, iki türü ayırt etmeye yarar nicelikte değildir.

Araştırmada cevabı aranan beşinci soru cümlesi doğrultusunda, birinci dönemde sirttoları ve longaları ayırtıran başat unsurun ikâ özelliğın olduğu belirlenmiştir. İkinci dönemde ise sirtto türünün ikâ özelliğinin longa türüne benzer olarak evrim geçirdiği, dolayısıyla iki türün birbirinden ayırtılmasını sağlayan bu hususun silikleştiği saptanmıştır.

Araştırma sonucunda, erken dönemde üretilmiş sirtto ve longa yaratılarını birbirinden ayırtırmaya yarayan yegâne unsurun ikâ özelliğın olduğu, bununla birlikte son dönem yaratılarında bu hususun silikleştiği, dolayısıyla, bölüm, biçim kurgusu, hane ve usûl özelliklerine bağlı elemanların benzerliğinin de eklenmesiyle iki türün özelliklerinin iç içe geçtiği belirlenmiştir. Sirttolarda dans işlevinin yitirilmesi, türün geleneğın eklendikten bugüne dek geçen süreçte ikâ çeşitliliğınine sebep olmuş ve sonuç olarak iki tür birbirinden ayırt edilemez hale gelmiştir. Tarihsel bakış açısı ile değerlendirildiğinde, geleneğın eklendikleri dönemde bu iki türü ayırtırmaya yarayan ikâ özelliğın ve haneli tasarım özelliklerinin kimlik işaretleyicisi olduğu, diğer taraftan bugün bu hususların netliğini yitirdiği ortaya konmuştur.

Türk sanat müziği repertuarında yer alan peşrev gibi türlere göre longa ve sirta gibi geleneğe daha yakın dönemde dâhil olan türlerdeki yapısal değişimler, daha hızlı/görünür ve koşulları da daha esnek olmaktadır. Bunun sebebi, ortak coğrafyanın ürünü olan ve halk dansları kökenli türlerin sanat müziği geleneği içerisinde yerleşmeye ve şekillenmeye devam etmeleri ve eklendikleri geleneğin yaratı biçimlerine doğru esneklik kazanmalarıdır. Bu çalışmada özellikle son dönem yaratılarında bu türlerin ayırt edici unsurlarının belirginliğini yitirdiği gözlenmiştir.

Her iki yüzyıla ilişkin veriler değerlendirildiğinde, sirta türünün yapısal özelliklerinin daha fazla çeşitlendiği, bir başka deyişle besteciye tasarım anlamında daha geniş bir alan tanıdığı anlaşılmıştır. Longa türünde ise, değişerek çeşitlenme daha kısıtlı bir alanda ve hızda gerçekleşmiştir. Analiz sonuçlarına göre, iki asırlık süreç içerisinde bu türlerin iç içe geçmelerinde longaların bölüm sayılarının sirtolara, sirtoların ikâ özelliklerinin ve biçim kurgularının da longalara yaklaşması etkili olmuştur. Her iki türün de gelenekte oyun havası olarak tanınması, icrâ ortamlarının ve icrâcılarının ortaklığı, araştırma kapsamında altı çizilen benzer özelliklerin paylaşılmasına zemin hazırlamıştır. Dolayısıyla, sirtoların ve longaların bağlam özellikleri bu türleri birbirinden ayırmaktan ziyade kaynaştırmıştır.

Etik Kurul İzni: Bu çalışma için etik kurul izni gerekmemektedir.



Kaynakça

- Akdoğu, O. (1996). *Türk müziğinde türler ve biçimler*. Ege Üniversitesi Basımevi.
- Büyüköztürk, Ş., Kılıç Çakmak, E., Akgün, Ö. E., Karadeniz, Ş., & Demirel, F. (2009). *Bilimsel araştırma yöntemleri*. Pegem Yayınları.
- Dinge, A. (2000). *Geleneksel Türk sanat müziğinde sirtolar*. Senfoni Müzikevi.
- Doğruöz, M. D. (2020). *Türk sanat müziği geleneğinde sirtolar*.Yayınlanmamış Doktora Tezi. Ege Üniversitesi Sosyal Bilimler Enstitüsü.
- Doğruöz, M.D. (2021). Süreç ekseninde bir tür araştırması: Türk sanat müziği geleneğinde longalar. *Pamukkale Üniversitesi Sosyal Bilimler Enstitüsü Dergisi*.
- Ersoy, İ. (2017). Müzikte tür kavramı: müzik türleri sınıflandırılmasında yeni bir model önerisi. *Türk Musikisi Konservatuvarı Dergisi*, (11), 1-16.
- Kahyaoğlu, Y. (2016). GTSM bağlamında saz müziğinde karşılaşılan sorunlar. *İnönü Üniversitesi Kültür ve Sanat Dergisi*, 2(1), 107-111.
- Öztuna, Y. (1976). *Türk Mûsikîsi Ansiklopedisi (Cilt I)*. İstanbul: MEB Yayınları.
- TDK (Türk Dil Kurumu). (2015). Genel Açıklamalı Sözlük. Ankara: TDK Yayınları.
- Tüfekçioğlu, S. (2019). Osmanlı'da yenilikçi hareketlerle birlikte Türk mûsikîsine eklenen yeni türler ve bu türlerin teori-pratik ikilemi. *Güzel Sanatlar Enstitüsü Dergisi*, (42), 173-182.

