

DOĞAYA BIRAKILMIŞ BİR AKDENİZ YERLEŞMESİ: KAYA KÖY (LEVİSİ) VE KİLİSELERİ*

FÜGEN İLTER

'Mimarlık' hele 'Kent Olgusu' açısından geleceğin geçmişten öğreneceği çok şey var kuşkusuz. Bu; toplumsalın, çevresel ve estetikselin ya da başka kriterlerin zaman içindeki yerini anlamaya yönelik geri bakışlar olmayacaktır yalnızca. Bu aynı zamanda, evrensel boyutta olduğu gibi, Anadolu'nun tarihsel dokusunu da 'dün' ve 'bugün' bütününde kavrayabilmek, buradan geleceğe uzanmayı sağlayacak çok yönlü yaklaşım ve değerlendirme yöntemine ulaşma gerekliliğinden olacaktır.

Geçmişten geleceğe uzanan çizgide, tarihsel olayların hızı ve sonuçları, toplumların kurdukları, biçimledikleri yine tüm güçleriyle fiziksel, sosyal, ekonomik gelişmelerine eğildikleri pekçok yerleşmeyi insansızlaştırmış, 'ölü kentler' durumuna sokmuştur. Anadolu'nun uygarlık dokusunda da, doğaya bırakılmış yerleşmeler arasında, Akdeniz kıyısında böyle bir yer bulunuyor: Burası Fethiye'deki Kaya Köy'dür.

Zaman zaman Türk-Yunan dostluk Köyü olarak değerlendirileceği basın organlarında gündeme gelen Kaya Köy'ü, 1922 yılında Rumlar bırakıp gitmek durumunda kalmışlardır. O gün bugündür Akdeniz'in bu köyü, bırakılmışlığa, yalnızlığa gömülmüştür.

Kaya Köy, Fethiye-Ölü Deniz arasındadır (Harita). Likya'nın ünlü kenti Telmessos (Telebehi), V.y.y.dan sonra Anastasiopolis¹, daha sonra da Makri/Meğri diye anılır olmuş zaman içinde². IX.y.y.dan başlayarak anılan bu adın, Menteşe Beyliği döneminde de sürdüğünü biliyoruz. Rumca bir sözcük olan Makri adı da, 1934 de, şehit pilot Fethi Beyin anısına yerini Fethiye'ye bırakmış³. Oysa Fethiye deyince hemen akla ge-

* Kaya Köy ve Kiliselerine ilişkin bazı bilgiler, 1989 Nisanında, Dil ve Tarih Coğrafya Fakültesinde yapılan Araştırma Sonuçları toplantısı'nda -"Araştırma Gezisi Uğrağı bir Akdeniz Yerleşmesi" konulu bildiri de dile getirilmiştir.

¹ C. Bayburtluoğlu, Arkeoloji, Ankara 1982, s. 294.

² Bkz. W.M. Ramsay (Çev.M. Pektaş), Anadolu'nun Tarihi Coğrafyası, İstanbul, 1961, s. 474 sonrası 'Lycia' Levhası dökümü.

³ M.C. Anday, Anadolu'da ve Sosyalist Ülkelerde, İstanbul, 1977, s. 23.

liveren, binlerce yıl öncesinin o görkemli kaya mezarları⁴ (Res. 1-3) ve bugulu bir mavilikte Akdeniz olsa gerek.

Kaya Köy'e, mezarların arkasından, Fethiye'nin yaslandığı dağların arasındaki vadiden geçilen yolla gidiliyor. Yol, on kilometre kadar sürüyor. Kıvrılarak uzanan yol, önce bir tepeye çıkıyor. Sonra da aşağılara doğru inerek Kaya Köy'e, başka bir deyişle 'Kaya Çukuru'na ulaşıyor. Çukurun çevresi kayalara dayanmış, tırmanmış köylerle sarılmış. Birçok köy var burada: Kınalı, Ebehora, Gökçeburun, Keçililer, Mercimekkaya ve Gavur Köy yani Kaya Köy⁵.

Anday'ın anlatımlarından anlıyoruz ki; "Kaya çukuru çevresinde köyleri toplayan, çukurun havası ve bereketidir. Fethiye sıcaktan yanıp kavrulurken, Kaya serin ve esintili oluyor. Bırakılmadan önce tütün, tahıl, sebzesi, çeşit çeşit meyvesi hele de üzümü ve inciriyle, burada binbir bereket vardı. Türklerle Rumlar dostça, yan yana bu nedenlerle bu çukur etrafındaki yaşamlarında biraradaydılar. Kaya'ya Rumlar 'Levisi' diyorlardı⁶. Türklerle Rumların beraberlikleri 1922 yılına dek sürdü. Değişim, Rumların istemeyerek gitmelerine neden oldu. Sevgiyle gözyaşlarıyla uğurlandılar⁷. Yerlerine Selanikten gelen göçmenler, uyum sağlayamadılar Kaya Köy'le. Uzun kalamadılar, başka yerlere göçtüler. Böylece Kaya Köy yalnız kaldı. Sustu, küstü. İki katlı Rum evleri ak yüzleriyle sessizce Akdeniz'e bakar oldular. Ağaçları meyve vermez oldu. Giderek kurudular. Dumanları tütmedi evlerin. Akşamları, zaman zaman aralarına Türk'lerin de katıldığı toplantılarda incir rakıları, şaraplar içilmez, şen kahaahalar arasında çalınıp-söylenip çoşarak eğlenilmez oldu. Evlerin bazı duvarları çöktü. Avlular evler kapılarını yitirdiler. Çalılar bürüdü her yanı. Herşey sustu. Kaya Köy tüm anılarıyla doğaya bırakıldı."

Anadolu'nun pekçok yöresini gezi notlarında dile getiren gezginlerin bir kısmının "Levisi"ye uğradıklarını öğreniyoruz. Yaşayan "Levisi" yle ilgili izlenimleri bir de gezgin notlarından dinleyelim: 1850 lerin bu Rum yerleşmesini, bakınız Fellows nasıl anlatıyor:.. Bugün iki saat boyunca at

⁴ "Amyntas mezarı" diye bilinen kayaya oyulma, mabed görünümlü mezar I.Ö.IV.y.y. yapısı olarak tarihlenir. (C. Bayburtluoğlu, a.g.y.s.294).

⁵ Kaya Köy'lülerce sıralanan köy adları için ayrıca bkz. M.C. Anday, a.g.y.s. 33.

⁶ M.C.Anday, a.g.y.s. 32-36.

⁷ Aydın'lı Dido Sotiriyu, Benden Selam Söyle Anadolu'ya (Çev. A. Tokatlı) İstanbul, 1986-adlı kitabında, savaşın acılarını, dostlukları, sevgileri, ayrılığın hüznünü hemen tüm gerçekleriyle dile getirir.

üstünde Makri'nin güneyine Rumların Levisi, Türklerin se 'Taşlı' dedikleri köye gittik. Taşlı adı 'Taş Köy' den geliyor. Yolculuğun ilk saatlerinde, Telmessos'un arkasından zikzaklar çizen bir patikayla dağın sarp yamaçlarına doğru çıktık. Sonra aşağıya, verimli ovaya indik. Ovanın sonlara doğru bahçelerle bölündüğü görülüyor. Bahçelerde çitlerle çevrili yaz evleri, gölgelikler var. Levisi kasabası iyi yapılmış 300 ya da 400 eve sahip. Hepsinde de Rumlar oturuyorlar. Yerleşmenin egemen konumu ve birkaç küçük mezar eski küçük bir kentin belki de 'Cissidae'nin yerine kurulmuş olabileceğini düşündürür. Ovadan hangi yöne doğru çıkılırsa, çıplak kayalar üstüne dağınık bir biçimde oturtulmuş barınaklara rastlanıyor. Çoğu Türklerin olan bu evlerin bir grubu ve küçük bir cami, Ağa ve adamlarınca yapılmış. Makri burasının hem limanı hem de posta ve resmi iş bağlantılarını sağlayan yeri. Levisi'nin içinden bir tepeyi aşarak denize doğru geçtik. Yerleşiminin çoğu bir ada üzerinde kısmen de sahil boyunca olan Antik Carmylessus kentinin kalıntılarını incelemek üzere sahile ulaştık. Kızgın güneş altında bir saat yürüdüktan sonra, kıyıda tek botun Kasteorizo için denizde olduğunu öğrenmemiz bizi hayal kırıklığına uğrattı. Engebeli görüntünün görkemli yabanıllığının verdiği haz içinde Levisi'ye geri döndük. İki saat kadar büyük ağaçların gölgesinde oturduk. Çevremizi bolluk içinde oldukları açıkça görünen ve zengin olmanın yollarını çok iyi bildikleri anlaşılan Rumlar sardı. Pekçok sikke satın aldım. Kuşku yok ki bu insanlar, Avrupa'da az bulunur değerinde daha pek çoğuna sahipler. Metal paralar için istenen değer, gümüş paralar için öngörülen ederdeydi. Sanıyorum Lycia'da topladıklarım buraların kaybolmuş tarihini resimleyerek kanıtlamakta yararlı olacaktır⁸.

Telmessos'dan geçen, bu arada Levisi'ye de uğrayan gezginlerden biri de, de Saint-Martin. Makri'yi; limanı, tarihsel kalıntıları, konutları ve halkı ile kısaca tanıtan Saint Martin, 'Levisi'den de şöyle söz ediyor: "...Makri'nin güney-batısında körfeze bakan başka bir Rum yerleşmesi de Levisi'dir. Levisi'nin de bir limanı vardır. Taştan yapılmış 300 ya da 400 kadar evi olan bu köye Türkler 'Taşlı' diyor"⁹. Daha pekçok gezginin yolu Makri'den geçmiş. Ancak bunlar, Levisi'ye uğramamışlar. Telmessos hak-

⁸ C. Fellows, *Travels and Researches in Asia Minor*, London 1852, s. 394-395.

⁹ M.V. de Saint-Martin, *Description Historique et Geographique de L'Asie Mineure*, Tome II, Paris 1852, s. 525.

kında bilgi vermekte yetinmişler. G.E. Bean¹⁰, V. Cuinet¹¹, F.R.S. Beaufort¹² bunlardandır.

1850 lerde 300-400 kadar olan Rum evleri giderek çoğalıyor. Tepelere doğru tırmanıyor konutlar. XIX. y.y. sonuna doğru da kiliseler yapıyor yerleşmeye. Zamanında çok bayındır olan köye, yöre halkı bugün “Viran-kent” diyor. Köyün bayındır günlerini bir kez de M.C. Anday’dan dinleyelim; “...Rum köyünde, her biri bol güneş alan 3000 ev vardı. Buna karşılık bu yakada 150 Türk evi bulunuyordu. Türkler “Gâvur köyü” derlerdi oraya. Sulak suyu hiçbir zaman olmadı Kaya’nın, ama kuyu suları boldu. Mendos dağının kar suları iniyordu kuyulara soğuk soğuk. Gavur köyünde iki eczane, iki okul, iki doktor vardı. Rumlar ayakkabıcılık, doğramacılık, marangozluk, kalaycılık, demircilik, manifaturacılık, dokumacılık, bakkallık, terzilik biliyor ve bu işleri yapıyorlardı. Türkler bu zenaatlardan hiçbiri ile uğraşmıyorlardı, çünkü bilmiyorlardı. Rumların topraktaki işleri, bağcılık ve tütüncülüktü. Şarap çıkarıyorlardı.Şu mekruh olan şarabı. Ürettikleri malları Meğri’de, yöredeki kasabalarda sattıkları gibi, Donyücek limanından dışarı da yolluyorlardı. Bu bakımdan zengindiler”¹³.

Oysa bugün köye girişte, yola yakın bahçeler içinde yer alan az sayıda ev var. Köyün altındaki çardaklı kır kahvesi ile yan yana bulunan yıkılmış bir Rum evi de bunlar arasında.(Res.7). Köyün altındaki evlerden sonra gelen kahvenin yanından, yukarıya kiliseye doğru çıkılıyor. Yol iri taşlarla döşenmiş. Yer yer iyice daralıyor. Nerdeyse bir metreye iniyor genişliği. İki yanından, evlerin bahçe duvarlarıyla çevrilmiş. Başka yollar bağlanıyor zaman zaman. Heryer derin bir sessizlik içinde. Sessizliği arada sırada öten böceklerin sesleri bozuyor. Evler, avlular boş. Bazıları yarıya dek yıkılmış. Arada küçük şapeller ilgiyi çekiyor. Canlı görünmüyor. Sanki herşey sihirli değneğin dokunuşunu bekler gibi. Dipsiz bir kuyu gibi derinleşen sessizlikle bütünleşmek ürkütüyor.

Levisi’de evler bahçeler içine yapılmış. Bahçeleri de yolu kapatan, yüksekçe taş duvarlarla çevirmişler. Taş duvarlı evlerin önünde duvarlara

¹⁰ G.E. Bean, Kleinasien, die türkische Südküste von Antalya bis Alanya, Stuttgart, 1870, s. 672.

¹¹ V. Cuinet, La Turquie D’Asie, I, Paris, 1892, s. 872.

¹² F.R.S. Beaufort, Karamania, or a Brief Description of the South Coast of Asia Minor and the Remains of Antiquity, London, 1817, s. 74-75.

¹³ M.C. Anday, a.g.y.s. 35. Ayrıca Kaya Köy izlenimleri için bkz. C. Başlangıç, Ege’de Sevdanın iki dili-Kalimerhaba-İstanbul, 1987, s. 77-85.

dayanmış fırınlar bulunuyor. Bazılarında, fırınların yanlarında raflar yer alıyor. Yine ön tarafta artık otlarla çalılarla kapanarak örtülmüş olan, yarı yuvarlak avlular var. Özel toplantılar için düşünülmüş olsa gerek bu avlular. Evlerin genelde iki katlı düzenlendiği gözleniyor. Düz damlı evler bunlar. Taş merdivenlerle yukarı katlara çıkılıyor.

Evlerin arasında; biri yukarıda biri de Gemile'ye doğru aşağıda iki kilise var. Tepeye doğru tırmanan dokuda, aralardaki küçük şapeller dışında, evlerden farklı yapıda bazı hacimler de görülüyor. Büyük bir olasılıkla bunlar; kahvehane, meyhane dükkan işlevi gören yapılar.

Kilise I (Yukarı Kilise)

Tepeye tırmanan köy evleri yanlanınca, yıkılan evlerden açılan, küçük meydansı bir alan gelir. (Res. 8). Kilise bu alanın sağ üst tarafında, kuzey-batıdadır. Duvarlarla çevrilmiş bir avluda yer alan yapı, doğaya bırakılmıştır. Köşedeki avlu kapısından girildiğinde, karşıda, yatay bir konumdadır. (Res. 9). Bazı kısımları çökmüş, duvarlar yer yer yıkılmıştır. Kapısı açık durmaktadır.

Avlu kapısından girince, hemen sağda, avlu duvarına sırtını vererek uzanmış bir yapı görülür. Yer yer yıkılmış olup, taş bloklar çevresine dökülmüştür. Avlu tabanı genelde siyah-beyaz çakıl taşlarıyla yapılmış mozayik bir döşemeye (vermiculatum) sahiptir. (Res. 10). Siyah beyaz parçalar arasında, yer yer kırmızıya da yer verilmiştir. Güneyden kuzeye doğru yönelen geniş kuşaklar içinde, dairelerle çevrilmiş girdap ya da çiçeksi motifler işlenmiştir. Bu mozayik bezemede renkler; tabanın beyaz dolgusu üzerine, gerek kuşaklarda gerekse dolgularda, daha çok siyahın kullanımı olarak beliriyor.

Malzemesi tuğla hatıllı, düzeltilmiş moloz taş olan yapının dışı, kalın kırmızı bir sıvayla kaplıdır. İki kat üzerine düzenlenmiş dikkörtgen biçimli pencerelerden alt kattakilerin çevresi beyaz-mermer sövelerle ilgi çekicidir. Beden duvarlarının bitiminde, tonozların sivri kemerli yükselteleri, üst yapıya dalgalı bir görünüş verir. (Res. 11).

Tek sahnalı ve narteksli yapının girişi güney yüzde, batıya kaydırılmış olarak açılmıştır. Kapıya, yarı yuvarlak, birkaç basamaklı bir merdivenle çıkılır. Üst basamağa, yine mozayik tekniğiyle, bir haç motifi işlenmiştir. Portalin, mermer kemeri, söveleri hemen tümüyle dökülmüştür. Özgün niteliklerini yitirmiş portalde, kemerin üstünde-duvarda melege(?) benzer bir kabartma görülür. (Res. 12).

Doğu-Batı doğrultusunda ince-uzun bir dikdörtgen plan veren kilisenin narteksi üç bölümlüdür. (Plan I). Batıya üç kemerle açılan narteksi (Res.13), yanlarda da kemerli-açık bir yapıdadır. Beşik tonozlu hacimde, taban yine siyah-beyaz mozaiklerle bezelidir. Buradan, geniş bir kapı açıklığıyla, içeriye, naosa geçilir.

Naos, yıkılmış, dökülmüş öğeleri yine bakımsız durumuyla, tüm Kaya Köy yapıları gibi, bırakılmışlığı hemen sergiler.

Tek sahinla geniş apside doğru uzanan ana hacim, yüksek tonozları, çok sayıda penceresiyle bol ışıklıdır. Pencere kemerleri içte yuvarlaktır. Duvarlardaki gömme sütunlar, tonozlara omuz veren perkitme kemerleri, sütun başlıkları seviyesinden duvarların yukarılarına doğru yayılan mavi ağırlıklı çiçekli-geometrik bezeme, hareketli, canlı bir ortam yaratmaktadır.(Res.14).

Yapıda örtü haç tonozlarla sağlanmıştır. Ancak, apsis önündeki ilk ünite de değişiklik olur. Haç tonozun yerini beşik tonoz alır.

Boyama motiflerle yapılmış bezemelerin yaygın kullanım alanı içine apsis yanı kubbesi de girer. Burada, maviyle boyanmış bir haç motifi işlenmiştir. Duvarlardaki bezeme desenini ise, alçı üzerine yapılmış örgü-geometrik motifler ve çiçekli düzenlemeler oluşturur. Yine pencere çerçevelerinde de, alçıyla işlenmiş bitkisel kabartmalar görülür. Bunlar, özellikle kemer üstlerinde yoğunlaşarak, yan duvarlardaki işçiliği varsıllaştırırlar. Alt pencerelerin herbirinin üzerinde ise, yuvarlak alçı kartuşlar yer alır.

Taban, siyah-beyaz çakıl taşı mozaik yapısıyla, avlu tabanı yapım tekniğini yineler. Taban deseni, balık sırtı motifli dolgudur. Siyah-beyaz yanı sıra yer yer, avluda olduğu gibi kırmızı da kullanılmıştır.

Kilisenin tarihini veren bir yazıtı yoktur. Ne var ki Aşağı Kiliseyle (Res. 15.) benzer özellikleri, tarihi belli bu kilisenin yapım zamanına yakın bir tarihte yapıldığını düşündürmektedir. Böyle olunca da, Kaya Köy'ün Yukarı Kilisesi, XIX.y.y.ın sonlarında yapılmış olsa gerektir.

Kilise II (Aşağı Kilise)

Kaya'dan Gemile'ye uzanan yolda birkaç yüz metre ötede, yine çardaklı-bahçeli bir kahve ile çevresinde yer alan, yaşayan bir kaç ev çıkar insanın karşısına.

Bahçe duvarlarını, patikalar boyu bırakılmış boş evleri içe doğru geçince, bir düzlüğe ulaşılır. Düzlükle beraber, düzlüğün öte yakasında yer alan kilise de görünür (Res. 16). Bu kilise de duvarlarla çevrili büyük bir avlu içindedir (bkz. yerleşim planı). Avlu kapısı doğudadır. Avluya girince solda, güney-doğu köşede çan kulesi yer alır. Girişin önünde ve kuzey tarafta ise avlu geniş uzantısıyla kiliseyi kuşatır. Avlunun kuzey duvarı önüne, hemen duvar boyunca uzanan, basamak basamak yükselen taş sekiler yapılmıştır. Belli ki tören ya da toplantı günlerinde, belki de büyük ayinlerde içeriye sığamayan halk burada, bu sıralarda oturarak törene katılmaktaydı. Sekiler batı uçta bir sarnıça-kuyuya dayanıyor. Sarnıç derindir, suyu da vardır.

Kiliseye kuzey-batıdan, nartekse yakın bir kapıyla girilir. (bkz. Plan II) (Res. 17). Kapıya da, üç basamaklı, yarı dairesel kuruluşlu bir merdivenle ulaşılır. Kilise tek sahnalı ve narteksli bir plandadır.

İçte ve dışta yapı malzemesinin taş olduğu kilisede, içte taban da siyah-beyaz çakıllardan işlenmiş mozaikle kaplıdır. Kilisenin kuzey yüzünde (giriş-yüzü), pencere ve kapı söveleri beyaz mermerdendir (Res. 18.) Pencerelerin üstündeki sağır nişlerde, yine tonozların sivri kemerli yüzlerinde beyaz malzemenin kullanımı, yapıdaki iki renkliliği yaygınlaştırır. Üst pencerelerde, kemer üstlerinde haç kabartmalar vardır. Güney yüzde, güney batıda yer alan bir merdivenle çatıya çıkıldığı gözlenir. (Res.19.) Önü ve yanları kemerlerle açılmış olan nartekse giriş, hem önden hem de yanlardan olabilmektedir. Batı-kuzey kanadı açıklıksız, sağır yapıdadır. Bu da simetriyi bozar, Nartekste örtü, tüm hacmi kapatan tek bir haç tonozdur.

Kilisenin kuzey-batıdaki kapısından içeri girildiğinde, hemen kapı önünde, tabana işlenmiş bir tarih ilgiyi çeker. "1888" yılını veren bu tarih, kilisenin yapım zamanını duyurmaktadır. Taban döşemesi gibi tarih de mozaikle yazılmıştır.

Naos, batıdan doğuya uzanan ince uzun, tek bir sahn halindedir. Aydınlik hacimda duvarlara gömülmüş sütunlar, perkitme kemerleri, kubbe, mavi ve altın yıldızla boyanmış motifler, hele ikonostasis'in görkemli işçiliği, figürlü kompozisyonlar varsıl bir biçim ve renk cümbüşüyle insanı sarar. Haç tonozlu örtü bema önünde değişmekte, ortası kubbeli, yanları tonozlu bir düzene dönüşmektedir. (Res. 20). Naosta örtüyü, yan duvarlara gömülmüş desteklere dayanarak yükselen perkitme kemerlerinin omuzladığı gözlenir.

Pencereler iki kat üzerine yerleştirilmişlerdir. Duvarlarda, özellikle de pencere üstleri ile tonozlar arası kemer içlerinde, mavi üzerine yapılmış beyaz alçı kabartma desenler görülür. Böylece doğu bölümün yoğun figürlü bezeme programı, doğudan uzaklaştıkça, bu kez bitkisel ve geometrik motiflerle yanlara ve yukarılara doğru yayılmaktadır.

İkonastasis, sütuncelerle kuşatılmış bölmelere ayrılmıştır(Res.21). Ortada basık yuvarlak kemerli, mermer söveli, yanları yine mermerden sütuncelerle çevrilmiş bir kapı yer alır. Kapı alınlığına iki melek figürü işlenmiştir. Kapı üstü; ortası yukarıya ve öne doğru yuvarlaklaşarak taşan, yanlara düzleşerek açılan biçimsel bir çerçeve içinde figürlü, dinsel kompozisyonlarla ilgi çekicidir. Üst sırada oniki dinsel bayramı veren resimlere (Dodekaorton) yer verilirken, ortada İsa yanlarda da oniki havari işlenmiştir. İsa ve Havariler madalyonlar içine alınmıştır.

İkonastasisin hemen tümüyle kapattığı apsis, içten yuvarlak dıştan ise beşgen biçimdedir. Alttı, ortada bir penceresi vardır.

Kaya'nın Gemile yolu üzerindeki bu kilisesi, Yukarı kiliseyle benzer özellikler taşımasına karşın, gerek sekilerle çevrili büyük avlusu ve çan kulesiyle, gerekse içteki varsıl figürlü bezemeleriyle, kalabalık toplantıların, önemli törenlerin yapıldığı kilise olma niteliği taşıdığını açıkça göstermektedir. Ayrıca 1888 tarihini veren yazıtla yapım zamanı açıkça bilinmektedir. Yine 1888 tarihi, Yukarı kilisenin yapım zamanına açıklık getirmesi yönünden de önem taşır. Böylece, Kaya Köy'ün dinsel mimarlık kalıtları açısından önemi bir kat daha artmaktadır.

Kaya Köy Kiliseleri, XIX.y.y. da Anadolu'nun toplumsal yapısında etkin bir yeri olan Rumların, çeşitli kent ve kasabalara dağılmış kiliseler zincirindeki¹⁴ yerlerini almakta, böylece de XIX. y.y. Anadolu Mimarlığının bilinmeyenleri biraz daha aydınlanmaktadır.

¹⁴ Kayseri yöresi Rum ve Ermeni Kiliselerinden bazılarını tanıtan çalışmalar olarak bkz. F. İlder, "Kayseri'de XIX. y.y.dan iki Kilise: Darsiyak ve Evkere" Akurgal'a Armağan (Festschrift Akurgal), Anadolu (Anatolia), Cilt XXII, s. 353-370. Ankara, 1989; F. İlder, "XIX. y.y. Osmanlı Dönemi Mimarlığında Kayseri Yöresi Hıristiyan Yapıları: Germir ve Endüllük Kiliseleri", Belleten Sayı 205; Ankara, 1989, s. 1663-1682; F. İlder, Bazı Örneklerle Osmanlı Dönemi mimarlığında XIX.y.y. Ege Bölgesi Kiliseleri: Gökçe Ada (İmroz)-Ayvalık-Selçuk" Şirince Köyü", XI. Türk Tarih Kongresinde verilen Bildiri. 9 Eylül 1990-Ankara (Baskıda).

“Kaya Köy”ün Türk-Yunan Dostluk Köyü olarak değerlendirilmesine ilişkin girişimler:

Konunun bir başka yönü de aradan geçen bunca zamandan sonra, yalnızlığa bırakılmış bu yerin, Kaya Köy’ün, tatil köyü yapılma girişimlerinin başlamış olmasıdır. Ancak Türk Mühendis ve Mimarlar Odaları Birliği konuya ilişkin bazı kaygılar taşımaktadır. Gazetelerde çıkan yazılarda kaygılar yanısıra öneriler de şöyle dile getirilmektedir: “..Kaya Köy Kent- sel sit alanı niteliğindedir. Bu nedenle, Kaya Köyü yaratan kültürel ilişki- lere saygı gösterilerek turizme açılmalıdır”. Konu şu açıklamayla sürmek- tedir:” Kaya, bu tarihsel ve kültürel özü dikkate alınmadan, salt fiziksel yapısı (mevcut taş evleri) ve bölgesel özelliğinin (turizm potansiyeli olan bir yörede bulunması) değerlendirilmesiyle yetinilerek sıradan bir tatil köyü durumuna getirilirse, yasalarımızdaki sit ve koruma anlayışının dışı- na çıkılacağı gibi, bölgenin tarihsel ve kültürel öneminin de giderek unu- tulacağı bir uygulamanın önü açılmış olacaktır.

Bir başka açıdan da, 12.000 yatak kapasiteli turizm yerleşim alanı ya- pılmak üzere kiralama girişiminde bulunulan Kaya Köy’e Fethiye-Dala- man Çevre düzeni Nazım İmar Planına göre; “Mevcut mimari karakteris- tikleri ve çevre peyzajına göre Kültür ve Tabiat Varlıklarını Koruma Ku- rulu’nun olumlu görüşü alınarak Bayındırlık ve İskan Bakanlığınca onan- madan inşaat yapılamayacağıdır”¹⁵. Bu arada Türk-Yunan Dostluk Derne- ği Başkanı Prof. E. Akurgal’ın Efes Antik Tiyatroda verilen Türk-Yunan Dostluk Konseri nedeniyle yaptığı konuşmada: “Fethiye yakınında 1922 yılında Rumlar tarafından terkedilmiş bir köy var. Adı Kayaköy. Türkiye Mimarlar Odası bizim de katılımıyla burayı 12.000 yataklı bir barış ve dostluk köyü olarak restore edecek. 2 Ekimde Yunanlı Profesörlerin de katılacağı toplantıda bunu proje haline getirip devlete sunacağız” dediğini öğreniyoruz¹⁶.

2 Ekim tarihli toplantı, Mimarlar Odası, Türk-Yunan Dostluk Derne- ği ve Muğla Belediyesinin ortak çabalarıyla Muğla’da yapılmış konu irde- lenerek bazı kararlara varılmıştır. Tüm konuşmacıların birleştikleri nokta şöyle özetlenebilir: Kaya Köy XIX. yüzyılın (sonlarının) taşyapı karakter- leri korunarak kentsel yaşam kültürü bozulmadan yaşayan köy’e dönüştürülmelidir. “Kaya Köy Türk-Yunan Barış ve Dostluk Köyü Ol- sun” konulu Forumda, Köyün Uluslararası bir kültür merkezi olarak da önemli ve etkin bir anlam kazanacağı üzerinde durulmuştur.

¹⁵ Ö. Özgür, “Kayaköy Dostluk Merkezi”, Cumhuriyet Gazetesi, 31 Mayıs 1988, s. 12. ayrıca; B. Arpad, “Kaya Köyü”:’Dostluk Köprüsü’, Cumhuriyet, 14 Haziran 1988, s. 2.

¹⁶ H. Şenöken, “Antik Efes’te Barış ve Dostluk Şöleni”, Cumhuriyet, 25 Eylül 1988, s. 12.

Kaya Köy'ün çok büyük bir proje çerçevesinde, uluslararası kamu kuruluşlarının desteği ile gerçekleştirilebileceği düşünülen girişimlerle yapılacak kollektif bir çalışmayla kazanabileceği işlevler üzerine de görüşler dile getirilmiştir. Köye ilişkin olarak irdelenen konulardan bazıları şunlardır: Kaya Köy yeniden yaşama dönebilir mi? Nasıl dönebilir? Amacı ne olmalıdır? Hangi kültür ve sosyo-ekonomik özellikli toplumu barındırmalıdır? Müze haline gelebilir mi? Başta Lykia olmak üzere Anadolu Uygarlıklarının Sergi ve Araştırma merkezi olabilir mi? Sanat Tarihi ve Arkeoloji Sempozyumlarının yapıldığı ve yaşatılacağı bir çalışma merkezi olabilir mi? Bu amaçlı bir Enstitü kurulabilir mi? Turizm amaçlı kullanıma açıldığında, köy neler kaybeder? İlerde olabilecek gelişmeler karşısında imar yasağı konabilecek midir? Bunun gibi daha birçok kriteri içeren irdelemeler sonunda alınan kararlarla toplantı sona ermiştir. Alınan kararların kimileri şöyle sıralanabilir:

- Kaya Köyün sosyal, ekonomik ve kültürel bir bütünde değerlendirilmesi, Türk ve Yunan halklarının barış ve dostluğuna olduğu kadar, dünya uluslarının barışına da bir katkı olacaktır.
- Turizm anlayışında, toplumlar ve kültürler arası ilişki ve etkileşim ana ilke olarak belirlenirken, Kaya Köy'ün Araştırma ve Eğitim merkezleri ile yaşam sürekliliğinin sağlanması öngörülmüştür.
- Finansman sorununu çözmek üzere, yatırımcı şirketlerin, çok ortaklı Turizm Kooperatiflerinin (bu arada Kaya Köylülerinin Kooperatiflerinin) Uluslararası girişimlerin yapılması öneriliyor.
- Tüm bu kararlarda, Türk ve Yunan hükümetlerinin, Forum katılanlarının yazın adamlarının, basın temsilcilerinin çok yönlü destekleri umutla bekleniyor¹⁷.

Basının konuyu canlı tutma girişimleri içinde, Unesco'dan da yardım istendiğini, yine Yunanlı konuklarca Köye ziyaretleri öğreniyoruz¹⁸.

Sonsöz olarak: yukarıda belirtilen kaygı ve önerilere katılırken, tüm tarihsel dokunun ve bu doku içinde özel yerleri olan Kiliselerin, kültürel bütünüün özenle korunması eğilimi içindeki yerlerini alacağı inancını taşıdığımızı belirtmek istiyoruz.

¹⁷ 2 Ekim 1988 tarihli Muğla'daki toplantıya ilişkin bilgiler; "Kaya Köyü Yaşatacak Proje Kimin Olacak?", İnşaat Dünyası, Yıl 8, Sayı 74, İstanbul 1989, s. 50-52 den özetlenmiştir.

¹⁸ T. Köse, "Hayalet Köy'ün Yunanlı Konukları", Cumhuriyet, 17 Ağustos, 1990, s. 20.

Fügen İlder



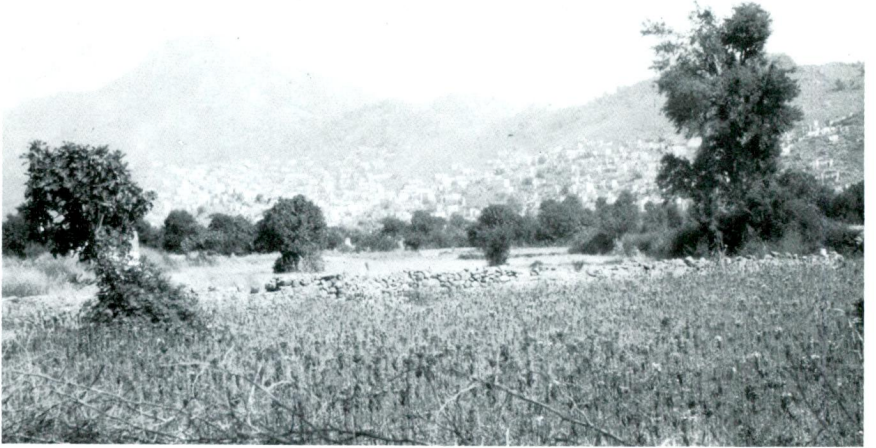
Res. 1 — Fethiye-Kaya Mezarı.



Res. 2 — Fethiye-Kaya Mezarı.



Res. 3 – Fethiye-Kaya Mezarı-ayrıntı.



Res. 4 – Kaya Köy-(Genel görünüşü).



Res. 5 – Kaya Köy-(Genel görünüşü).

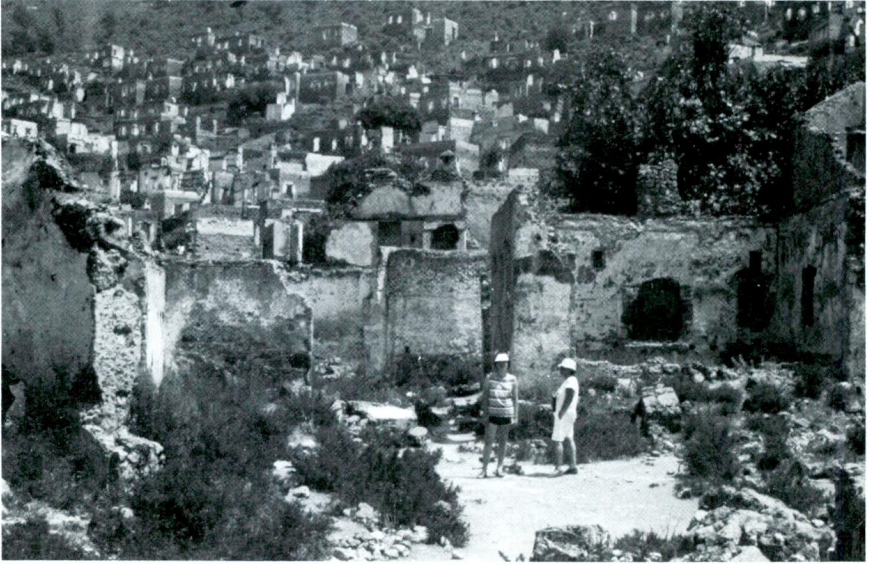


Res. 6 – Kaya Köy

Fügen İlter



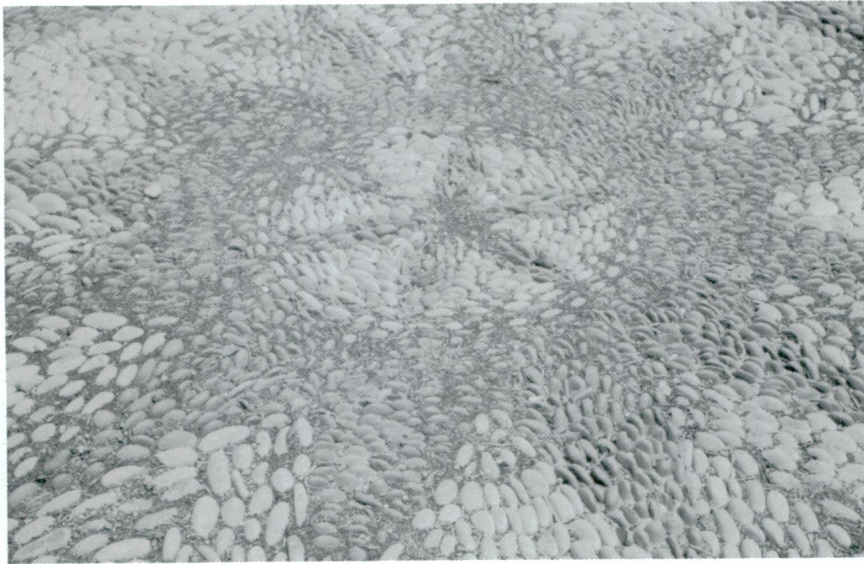
Res. 7 – Kaya Köy-yol kenarında bir Rum konutu.



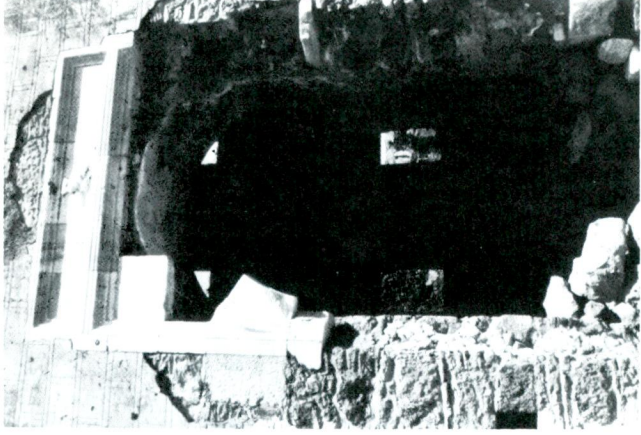
Res. 8 – Kaya Köy-Yukarı Kilise önü.



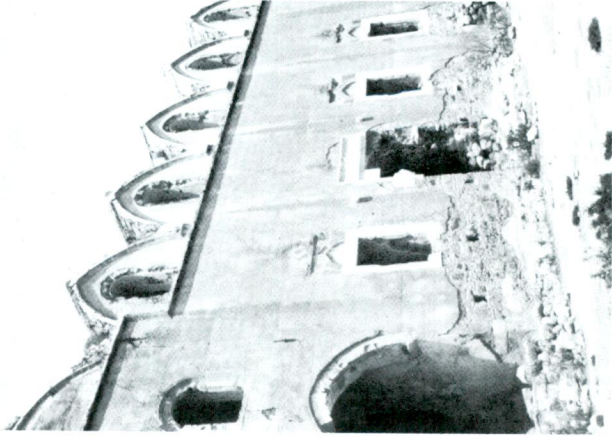
Res. 9 – Kaya Köy-Yukarı Kilise-ön yüz.



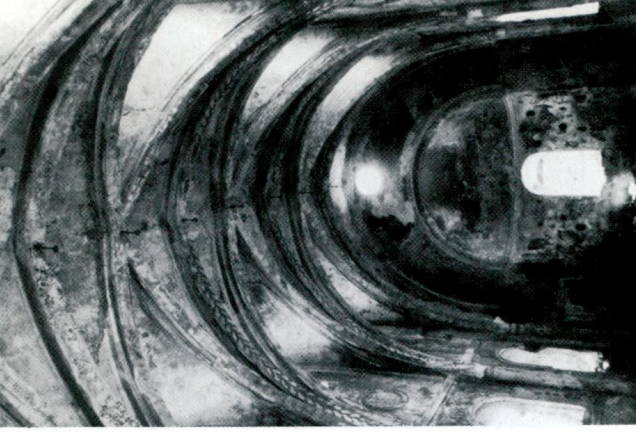
Res. 10 – Kaya Köy-Yukarı Kilise-avludan taban mozaïği.



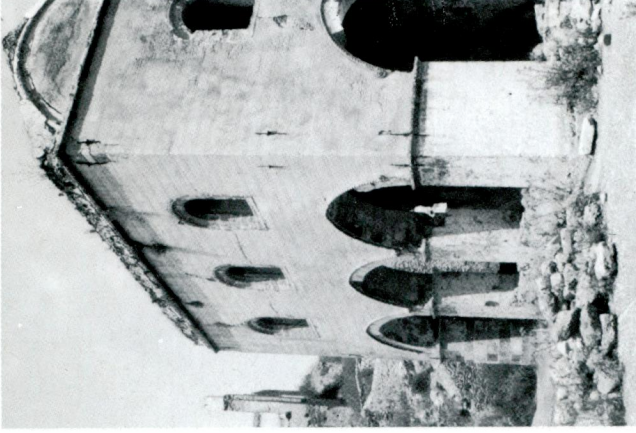
Res. 12 — Yukan Kilise-Portalden ayrıntı.



Res. 11 — Yukan Kilise-ön yüzden ayrıntı.



Res. 14 — Yukarı Kilise-Naos' ta doğuya baktış.



Res. 13 — Yukarı Kilise-Nartekse genel baktış.

Fügen İlder



Res. 15 — Yukarı Kilise'den Aşağı Kilise'nin görünümü.



Res. 16 — Aşağı Kilise'den genel görünüş.



Res. 17 — Aşağı Kilise-ön yüzden ayrıntı.



Res. 18 — Aşağı Kilise-ön yüzde pencereler.



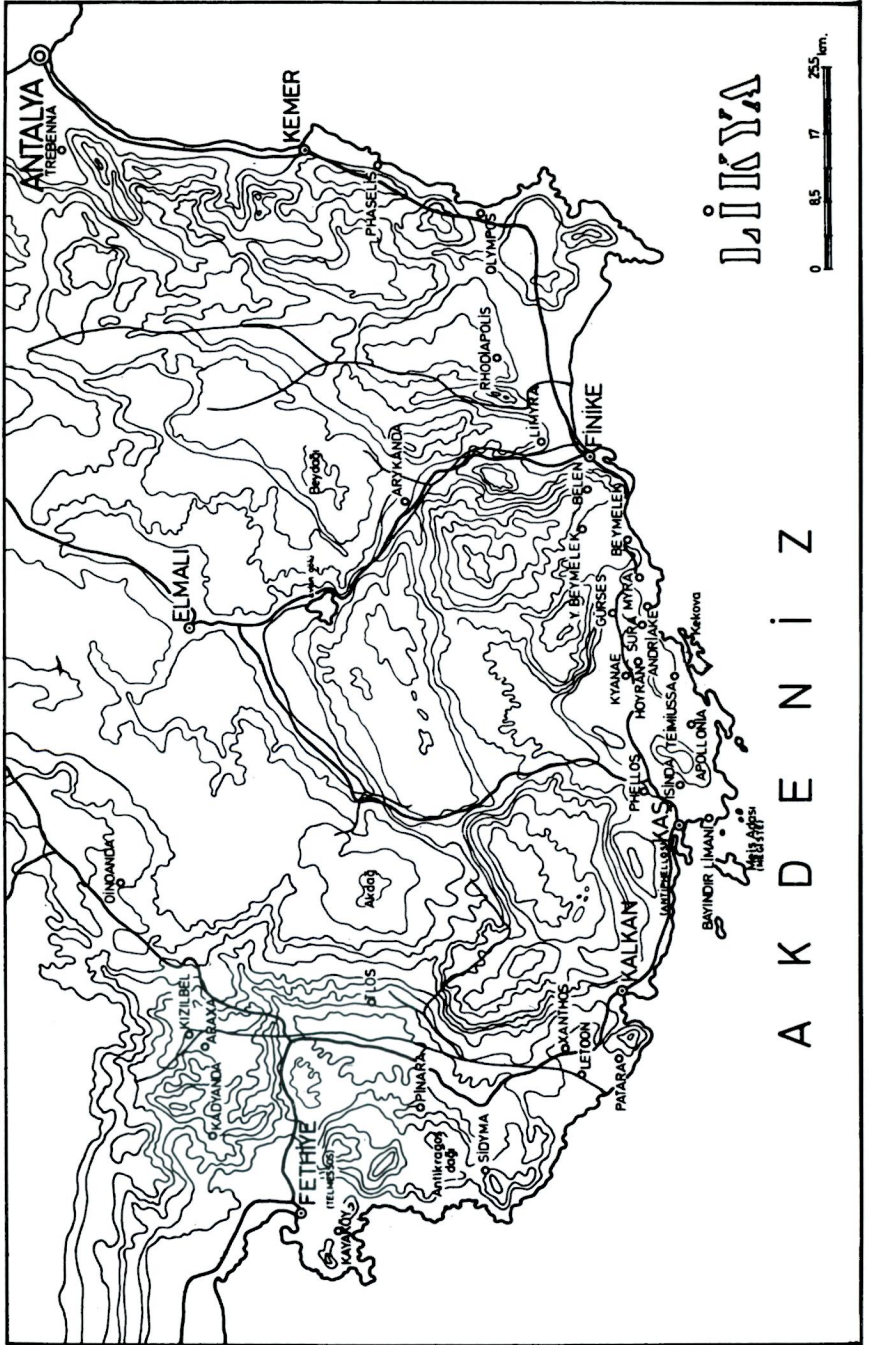
Res. 19 — Aşağı Kilise-güney yüzün genel görünüşü.



Res. 20 — Aşağı Kilise-tonoz ve kubbe.



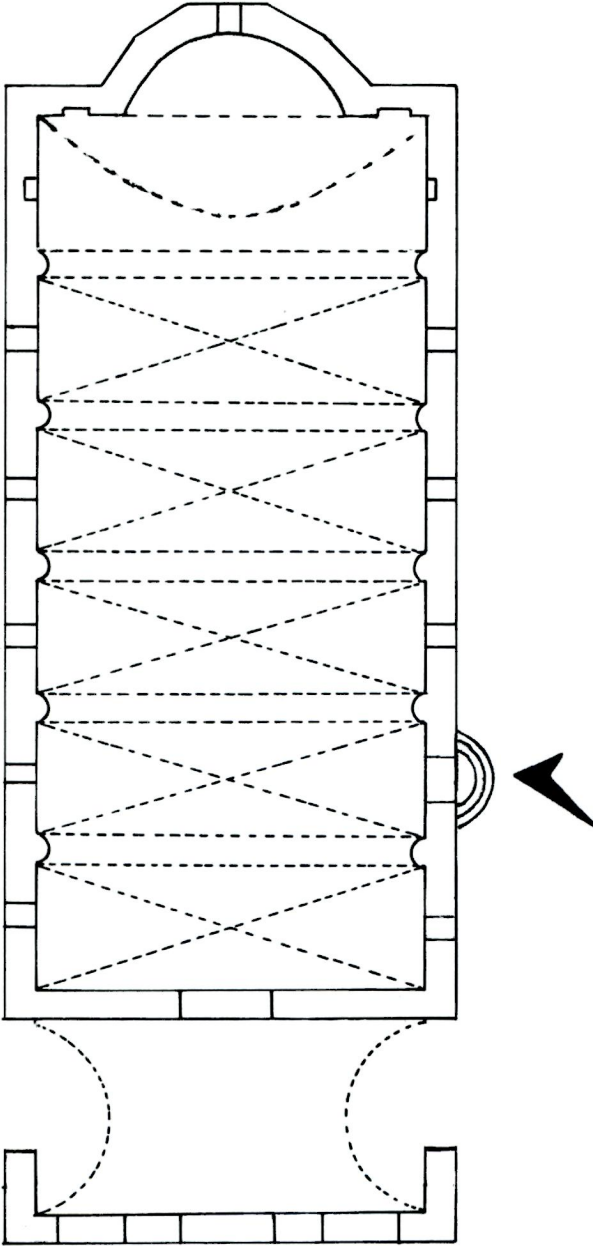
Res. 21 — Aşağı Kilise-Ikonastasis.



LİLYA

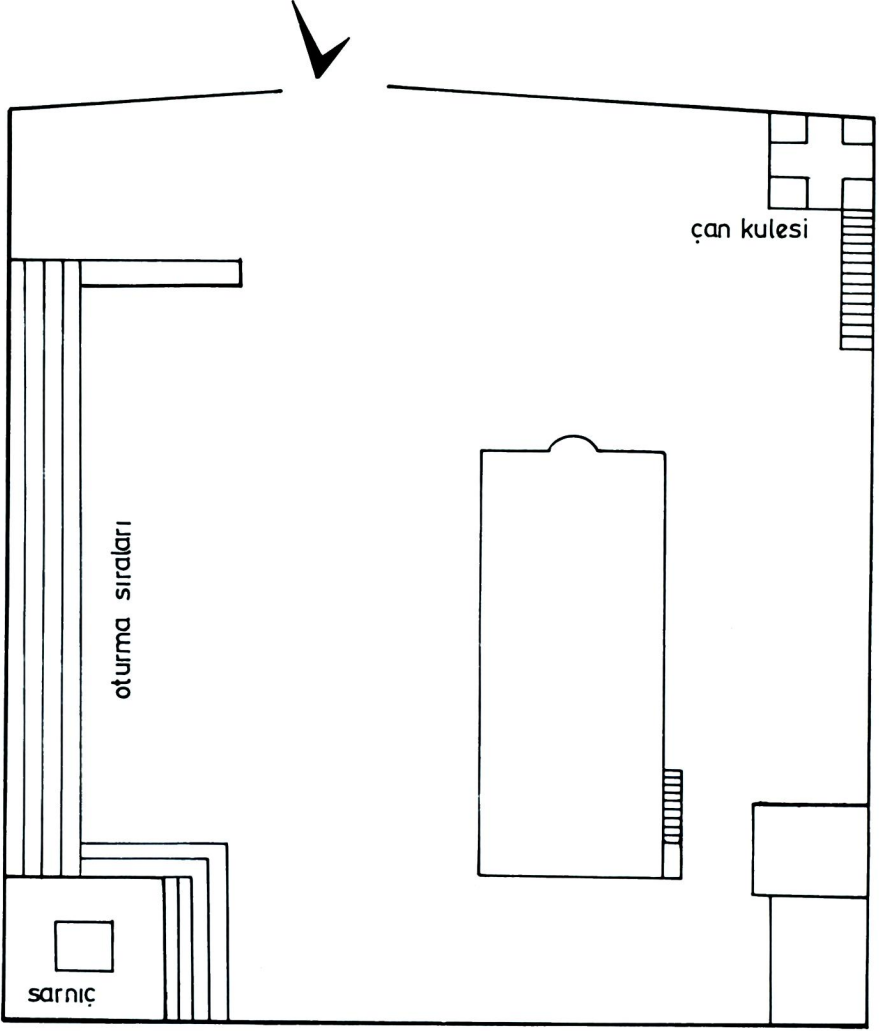
A K D E N I Z

Fügen İtter

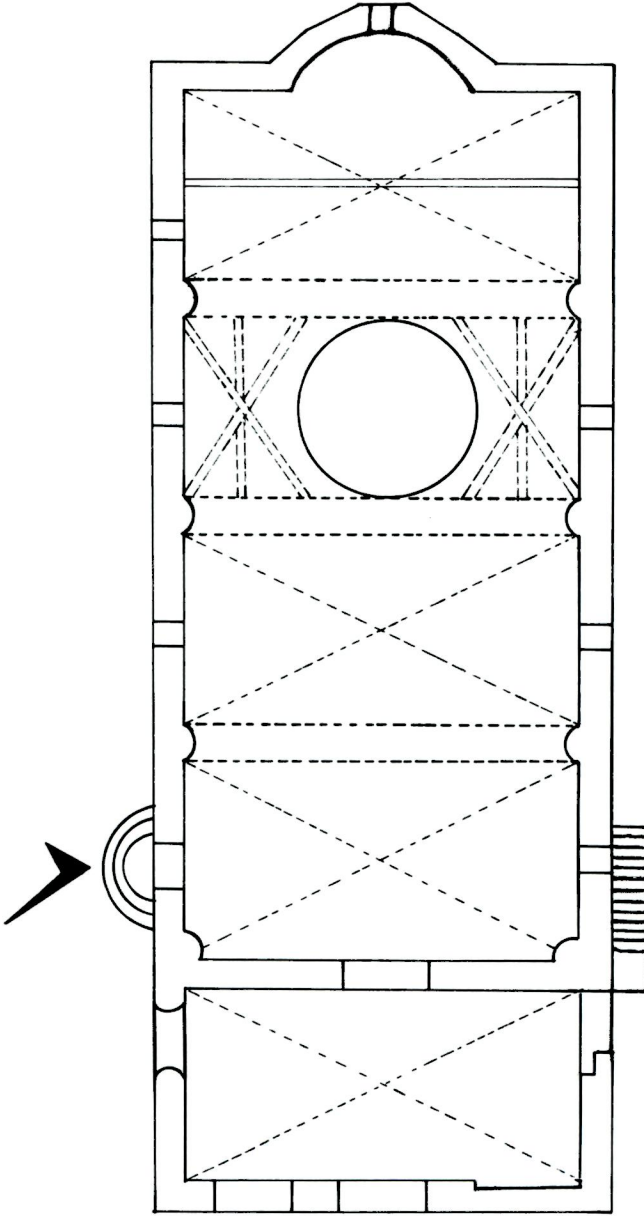


I – Yukarı Kilise

Fügen İller



Aşağı Kilise Yerleşim Planı



II - Aşağı Kilise

