

## Arazi Sanatının “Land Art” Bitkisel Tasarıma Yansıması; Isparta İli Örneği

Burak KÖKDOĞAN<sup>1</sup> , Şirin DÖNMEZ<sup>2\*</sup> 

ORCID 1: 0000-0002-7156-7819

ORCID 2: 0000-0001-6582-1270

<sup>1</sup> Süleyman Demirel Üniversitesi, Fen Bilimleri Enstitüsü, Peyzaj Mimarlığı Ana Bilim Dalı, 32260, Isparta, Türkiye.

<sup>2</sup> Süleyman Demirel Üniversitesi, Mimarlık Fakültesi, Peyzaj Mimarlığı Bölümü, 32260, Isparta, Türkiye.

\*e-mail: sirindonmez@sdu.edu.tr

### Öz

Land Art konusunun seçildiği çalışmanın amacı Land Art akımını anlamak ve Isparta ilinin tarihi ve kültürel değerlerini yansıtan, bitkisel bir tasarım yaparak bir Land Art projesi örneği sunmaktır. Araştırmada önce Land Art akımının başlangıcına ve ortaya çıkış sürecine değinilmiştir. Sonrasında bu süreçten etkilenen sanatçıların yaptıkları çalışmalar üzerinden Land Art akımının eserler üzerinde olan etkisi ortaya konmaya çalışılmıştır. Çalışma sonucunda Isparta iklimine uyumlu ve Land Art tasarımı içerisinde kullanılacak bitkiler belirlenerek, uygun şartlar sağlayan bir alanda Land Art tasarımına uygun bir proje önerisi geliştirilmiştir. Yapılan tasarımda Isparta için önemli bir kültürel değer olan dokumaçılık geleneğinde kullanılan motiflerden ve Isparta tarihinde kullanılan isimlerin anlamlarından esinlenerek, bitkisel formda ve toprak yüzeyinin şekillendirilmesi ile gerçekleştirilen doğal bir eserin ortaya konulması amaçlanmıştır.

**Anahtar Kelimeler:** Arazi sanatı, peyzaj mimarlığı, sürdürülebilirlik, Göller Bölgesi

## Reflection of Land Art on Planting Design; City of Isparta Example

### Abstract

The aim of the study, in which the subject of Land Art was chosen, is to understand the Land Art movement and to present an example of a Land Art project by making a herbal design that reflects the historical and cultural values of Isparta. In the research, the beginning of the Land Art movement and its emergence process are mentioned first. Afterwards, the effect of the Land Art movement on the works was tried to be revealed through the works of the artists who were affected by this process. As a result of the study, plants suitable for Isparta climate and which can be used in Land Art design were determined, and a project proposal was developed in accordance with Land Art design in an area that provides suitable conditions. Inspired by the motifs used in the weaving tradition, which is an important cultural value for Isparta, and the meanings of the names used in the history of Isparta, it is aimed to reveal a natural work performed by shaping the soil surface in herbal form.

**Keywords:** Land art, landscape architecture, sustainability, Lake District

**Citation/Atıf:** Kökdoğan, B. and Dönmez, Ş. (2021). Arazi sanatının “Land Art” bitkisel tasarıma yansıması; Isparta ili örneği. *Journal of Architectural Sciences and Applications*, 6 (2), 428-443.

**DOI:** <https://doi.org/10.30785/mbud.939952>



## **1. Giriş**

Land Art akımı, 1960'ların sonunda Amerika'da mimari, sanat, peyzaj, mitoloji, ekoloji, tasarım, sembolizm ve çevre gibi çok farklı disiplinlerden etkilenerek ortaya çıkmış ve hızla Avrupa'ya yayılarak günümüze kadar gelen yenilikçi bir sanat akımıdır.

Açık alanda toprak, kayalar, buz, yapraklar, bitkiler ve birçok doğal malzemenin kullanılmasıyla gerçekleştirilen bu sanat akımında, çok farklı şekillerde uygulama biçimleri vardır. Land Art genellikle doğa ile uyum içindedir, fakat yapılan çalışmalar çoğunlukla geçicidir ve zaman içinde yok olur. Geçmiş ve gelecek arasında köprü kurmak için çalışmalar genelde fotoğraflar, çizimler veya video olarak kayıt altına alınır. Akımın ortaya çıkmasında sanatın kapalı ve sınırlandırılmış mekânlardan çıkarak tüm doğayı bir tuval gibi kullandığı göze çarpmaktadır.

Land Art, sosyokültürel bakımdan oldukça karmaşık bir ortamda şekillenmiş bir sanat yaklaşımı olmuştur. Bu akımın İdealizmin ve travmanın çelişkisinde vücut bulduğuna aynı zamanda da Land Art'ın içinde bulunduğu şartlarda izleyiciler tarafından nasıl karşılandığını ve yorumlandığını tanımlamıştır (Tufnell, 2006).

Land Art, Postminimalizm, Antiform gibi sanatı daha çok anlam ve amaç açısından sorgulayarak, geleneksel sanatın sınırlarını aşan ve genişleten avantgarde bir akım olarak düşünülebilir. Sanatçılar arasındaki benzerlikse, seyredilmek için bir sanat eseri ortaya çıkarmak istememeleridir. Onlar daha çok yapıtlarıyla kavramlar ve analizler önerip, seyirciyi bunları anlamaya, çözmeye ve kendi düşünceleriyle tamamlamaya teşvik ederler (Germaner, 1996; Elmas, 2006).

Peyzaj mimarlığı içerisinde 20. yüzyıl başına kadar geleneksel stiller etkili olmuş ve çoğunlukla doğal peyzaj görünümünde formal ve informal tasarımların etkili olduğu görülmüştür. 20. yüzyılın başında ise sanatta ve mimarlıkta geleneksel tarzın dışına çıkan, özgün ve yaratıcı akımlar ortaya çıkmıştır. Bu akımlar modernizm adı altında gelişmiştir. 1920'li yıllardan sonra da modernist akımlardan etkilenen peyzaj mimarlığı, çağdaş peyzaj mimarlığına doğru geçiş yapmıştır (Taşdemir, 2011).

Land Art sanatçıları farklı coğrafyalarda çok farklı malzemelerle birçok eser ortaya koymuşlardır. Ortaya çıkan eserlerin bir kısmında sanatçılar belirli bir mesaj vermek, bir duygu, düşünce ya da fikri seyirciye aktarmayı amaçlamışlardır. Eserler çoğunlukla tasarlandıktan sonra doğada yok olmaya ve doğa ile bütünleşmeye terkedilmiş ve sanatçının gözünde bu doğaya bırakılan bir hediye olarak görülmektedir.

Çağdaş peyzaj mimarlığına bakıldığında 1920'li yıllardan günümüze kadar üç dönemin etkili olduğu görülmüştür. Bu dönemler "Yeni Peyzaj Estetiği Dönemi", "Modernizm Sonrası ve Postmodern Peyzaj Dönemi" ve "Soyut Sanat ve İşlevsel Peyzaj Dönemi" olarak ayrılmaktadır. Land Art akımı bu dönemler içerisinde "Modernizm Sonrası ve Postmodern Peyzaj Dönemi" içerisinde yer almaktadır (Taşdemir, 2011).

Peyzaj mimarlığında "Modernizm Sonrası ve Postmodern Peyzaj Dönemi" birçok farklı akımı içerisine almaktadır. Özellikle 1960'lardan sonra görülen, dekonstrüktivizm, pop-art, minimalizm, kavramsal sanat ve Land Art akımı postmodern peyzaj dönemi içerisinde bulunmaktadır. Bu dönem içerisinde peyzaj mimarlarının her biri kendine özgü yaklaşımlar ortaya koymuşlardır. Bu dönemde peyzaj tasarımlarında yeni malzeme ve geometrik formlar kullanılmış, dinamik ve göze çarpan tasarımlara yer verilmiştir. Postmodern dönemin diğer bir önemli özelliği de ekolojik yaklaşımların daha çok kabul görmesi ve çevresel duyarlılığı olan tasarımların daha çok öne çıkması olmuştur. Land Art akımı da hem ekolojik yanıyla hem de sanatsal bakış açısıyla bu dönem içinde kendini göstermiş ve birçok sanatçının ve peyzaj mimarının eserlerinde bu akımdan etkilendiği gözlemlenmiştir. Land Art akımı, arazinin kendisinin ve doğaya ait malzemelerin kullanımıyla peyzaj mimarlığı ile yakın ilişki içindedir. Bu akım peyzaj mimarlığı ile resim, heykel gibi sanatların bir araya gelmesine imkân vermiştir. Land Art akımı, insan ve doğa arasındaki iletişimin kuvvetlenmesine imkân vermiş ve çevreci sanat, doğa sanatı gibi kavramların gelişimine katkıda bulunmuştur (Taşdemir, 2011).

İlham kaynaklarını tarih öncesi yapılardan ve geleneksel bahçe sanatından alan Land Art akımı, insan ve doğa arasındaki ilişkiyi vurgulamış ve bunu onarmayı bir ilke haline getirmiştir. Peyzaj mimarlığına ilham kaynağı ve yeni bir bakış açısı getirmiştir. Land Art, insan algısındaki krizin aşılması amacıyla yeni

yollar açarak, peyzaj mimarlığının kendi tasarım tarzını oluşturmasına olanak sağlamıştır. Peyzaj mimarlığının artık sadece işlev ve çevreyle ilgili doğru kararlar vermekle sorumlu olmadığına değinmiştir. Araziyi, biçimi ve sanatı da hesaba katarak ve peyzaj mimarlığının, sanattan ayrı tutulamayacağını kendi biçimlerini ve akımlarını yaratabilen bir sanat biçimi olarak değerlendirilmesi gerektiğini savunmuştur. Land Art mekân tasarımına yeni standartlar yeni bakış açıları getirerek, peyzaj mimarlığı ve peyzaj sanatında birçok çağdaş yaklaşımı etkisi altına almıştır. Peyzaj mimarlığı ile doğrudan ilişki içinde olan land art, hem peyzaj mimarlığının gelişiminden ilham almış hem de peyzaj tasarımlarına katkı sağlamıştır (Büyükgökçesu, 2011).

Dünya üzerinde Land Art eserlerine bakıldığında kamusal alanda yürütülen son dönem eserlerinde peyzaj mimarlığı, mimarlık ve kentsel tasarım alanlarında sınırları aşan sanatsal bir yaklaşım ortaya çıkmıştır. Land Art ve peyzaj mimarlığı birbirini etkileyen ve zaman içerisinde kimi zaman eserlerde bir bütün olarak karşımıza çıkmışlardır. Land Art akımından etkilenerek eser veren birçok sanatçı bulunmaktadır.

Land Art akımı içerisinde önemli uygulamalardan biri olan “Spiral Jetty” Robert Smithson tarafından 1970 yılında Amerika’nın Utah eyaletindeki büyük tuz gölünün kıyısında yapılmıştır (Şekil 1). Bu tasarım hem kullanılan malzemeler hem de tasarımı ile Land Art’ın en bilinen örneklerinden biridir (Seyre, 2009).



Şekil 1. Spiral Jetty

Peyzaj mimarlığı ile sanatı bir arada kullanmasıyla tanınan Maya Lin son tasarımı New York’ta bulunan bir heykel parkında yer alan 2007 yapımı “Storm King (Dalga Tarlaları)” tasarımı bu bakımdan önemli bir diğer eserdir (Şekil 2) (Karabaş, 2009).



Şekil 2. Storm king

Türkiye’de yapılan Land Art örneklerine baktığımızda Mehmet Kavukçu’nun eserleri göze çarpmaktadır. Sanatçı eserlerinde küp ve kare benzeri geometrik şekilleri sık sık kullandığı görülmektedir. Alan, ışık, gökyüzü, manzara, tarihsel süreç ve kanıtlar üzerinde kavramsal anlatımlarda yoğunlaşmakta ve bu sistem içinde eserler ortaya çıkarmaktadır. Eserlerinde iklim şartları işlerinde doğrudan rol oynamaktadır. Sanatçı 2017 senesinde Erzurum’da gerçekleştirdiği “Fırtına” isimli

çalışmada iklim şartlarının ve özellikle rüzgârın etkisinin esere kattığı sanatsal değer gözlenmektedir (Şekil 3) (Aydın, 2014).



Şekil 3. Fırtına

Türkiye’de yapılmış bir diğer eserde Varol Topaç’ın “Fermuar Çimen” isimli çalışmasıdır (Şekil 4). Sanatçı eserinde içinde yer aldığımız doğaya yabancılaşma ve doğadan kopma durumuna Land Art akımı ile bir göndermede bulunmaktadır (Topaç, 2018; Tandoğan ve Erdi Es, 2018).



Şekil 4. Fermuar çimen

Isamu Noguchi, Alice Aycock, Andy Goldsworthy, Michael Heizer, Robert Morris, Richard Long, Alan Sonfist, Mehmet Ali Uysal ve Tamer Serbay Land Art akımı içerisinde önemli çalışmalara imza atmış ve bu akımdan etkilenerek eserler ortaya koymuş diğer önemli isimlerdir.

Bu çalışmanın ana amacı; Isparta iklim koşullarına uygun türler kullanılarak ve toprak yüzeyinin şekillendirilmesi ile Isparta tarihi ve kültüründen ilham alınarak, peyzaj mimarlığı bakış açısıyla tasarlanmış örnek bir Land Art projesi oluşturmaktır.

## 2. Materyal ve Yöntem

### 2.1. Materyal

Bu çalışmada tasarım içerisinde renk, doku gibi özellikleri ön plana çıkan, Isparta ilinin iklim şartlarına uygun türler kullanılarak ve toprak yüzeyi şekillendirilerek bitkisel ve üç boyutlu bir Land Art tasarımı yapılmak istenilmiştir. Bu doğrultuda çalışma içinde kullanılacak türler belirlenmiş ve belirlenen bu türler çalışmanın materyalini oluşturmuştur. Tasarımda toplamda 16 adet ağaç, çalı, yer örtücü ve çiçek türü kullanılmıştır.

### 2.1.1. Isparta ilinin coğrafi konumu

Isparta İli, Akdeniz Bölgesi'nin kuzeyinde Göller Bölge'sinde yer almaktadır (Şekil 5). 8.933 km<sup>2</sup>'lik yüzölçümüne sahip olan şehrin rakımı, ortalama 1050 metredir. İlin %68,4'ü dağlar, %16,8'i ovalar ve %14,8'i platolardan oluşmaktadır. Dedegöl, Barla, Davraz ve Akdağ ilin en önemli dağlarıdır. Eğirdir Gölü, Beyşehir Gölü, Kovada Gölü ve Gölcük Krater Gölü de en önemli gölleridir (Isparta Valiliği, 2020).



Şekil 5. Isparta ilinin konumu

### 2.1.2. Isparta ilinin doğal özellikleri

Isparta ili, Akdeniz iklimi ve Orta Anadolu da hâkim olan karasal iklim arasında bulunan geçiş bölgesinde bulunmaktadır. Bu nedenle il sınırları içerisinde her iki iklim türünü de görmek mümkündür. Isparta ili yarı kurak, az nemli, kışları serin, yazları sıcak bir iklim hakimdir (IKTM, 2020).

Ana iklimin, topografyanın, bitki örtüsünün ve zamanın etkisi ile Isparta ilinde çeşitli büyük toprak grupları meydana gelmiştir. Isparta ilinde toprakların yapısı, çoğunlukla kalkerli ana yapıya sahiptir (IKTM, 2020).

Isparta ili, iklim, yükseklik ve toprak yapısı bakımından çok fazla değişkenlik göstermektedir. Yılın her döneminde doğa farklı bitki örtüsü ile farklı bir peyzaj sergilemektedir. Isparta ili içindeki ormanlıklar, meralar, tarım alanları, yörenin bitki örtüsünün belirlenmesinde başlıca doğa mekânlarıdır. İlde bulunan ormanlar içerisinde en sık görülen ağaç türleri, *Pinus nigra* (karaçam), *Pinus brutia* (kızılçam), *Juniperus oxycedrus* L. (katran), *Juniperus communis* L. (ardıç), *Cedrus libani* (Toros sediri) ve *Quercus robur* (meşe) ağaçlarıdır. Bunların dışında belli yüksekliklerde de yabancı zeytinlikler bulunmaktadır (IKTM, 2020).

### 2.1.3. Isparta ilinin tarihsel ve kültürel özellikleri

Tarih boyunca sürekli yerleşim alan bölgelerden biri olan Göller Bölgesi" Pisidia olarak isimlendirilmiştir. Isparta'da çevre bölgelerle birlikte Pisidia yöresinin önemli yerleşim merkezlerinden birisi olmuştur. Yörenin yerleşme tarihi Paleolitik (Eskitaş) Dönemle başlamaktadır (IKTM, 2020).

Isparta isminin çıkışına yönelik bilgiler M.Ö. 8. yüzyıla kadar dayanmaktadır. Bazı kaynaklarda Antik Çağ'da Pisidya denilen bölgede Baris adlı bir kent bulunduğunu, bu ismin Lidya dilindeki Barida sözcüğünden geldiğini ileri sürmektedir. Bazı görüşlere göre Baris'in Sanskritçe su anlamına gelen Vari sözcüğüyle ilişkili olduğu düşünülmektedir (Anonim, 2006; Ezenci, 2015).

Isparta'nın kaynaklarda en çok geçen adı Baris olduğu şeklindedir. Bu isim Hititler tarafından verilmiş olup, "Bereket" anlamına da gelmektedir. Arap kaynaklarında Isparta'nın adı, Sabarta (İbni Batuta'da) olarak geçtiği görülmektedir. Bu adın M.Ö. 8. yy.'da Karadeniz'in kuzeyindeki İskitlerce güneye sürülen Sabardai kavimlerinin yöreye yerleşmeleri sonucu verildiği de ifade edilmektedir. Romalılar Pisidia bölgesine hakim olunca, Baris adını kendi dillerine uydurup "Sbarita" demişlerdir (Isparta Valiliği, 2020).

Isparta ili 19. yüzyılda ise Konya Vilayeti'ne bağlanarak Hamid Sancağı'nın merkezi durumuna gelmiştir. Bu nedenle de bir dönem Hamidabad diye anılmıştır. Cumhuriyet'le birlikte il durumuna getirilen Hamidabad, Isparta adını almıştır (Anonim, 2006; Ezenci, 2015).

Yapılan tasarımda Isparta'nın eski dönemlerde kullanılan isminin anlamının su ve bereket anlamına gelmesi çalışma için bir çıkış noktası yaratmıştır. Isparta'nın gerek göller bölgesinde bulunması gerekse bir dönem isminin su ve bereket gibi anlamlara gelmesi esin kaynağı olmuştur.

Isparta'nın geçmişi oldukça köklü ve büyük bir tarihe sahiptir. Geçmişten günümüze kadar pek çok medeniyete ve uygarlığı ev sahipliği yapan Isparta ili kültürü ile de ön plana çıkmaktadır. Tasarıma esin kaynağı olan diğer bir konuda Isparta'nın tarihinde dokumacılığın önemli bir yer tutmasıdır.

Isparta ve çevresinde 12. yüzyıla kadar dayanan köklü bir ticari dokuma geleneği bulunmaktadır. El dokuması halıcılık ise 1880 yıllarından günümüze kadar Isparta ekonomisinin en önemli ürünlerinden biri olmuştur. El halıcılığı uzun süre ev ve atölye işletmeciliği olarak halka gelir kaynağı olmuştur. El halıcılığı özellikle 1958-1975 yılları arasında bulunan dönemde en büyük gelişmeyi göstermiştir. Dokumacılık Isparta'da köylere kadar yayılmış ve halkın geçim kaynağı haline gelmiştir. Dokumacılık önemli bir el sanatı olup geçmiş kültürün gelecek nesillere aktarılması yönünden önemli bir yöne sahiptir (IKTM, 2020).

Dokumacılıkta kullanılan motiflerin belli isimleri ve anlamları vardır. Tasarım içerisinde de bu motiflerden yararlanılarak Isparta kültürüne ve tarihine göndermeler yapılmaya çalışılmıştır.

Dokumacılıkta kullanılan motiflerin şekillerine bağlı olarak göz motifi, suyolu motifi, eli belinde motifi, pıtrak, ayna gibi isimler verildiği görülmüştür. Tasarım içerisinde bu motiflerin içinden göz motifi, suyolu motifi ve eli belinde motifinin kullanılması kararlaştırılmıştır.

Göz motifinin anlamına bakıldığında insan gözünün iyi niyetli bakışlar taşıyabileceği gibi zaman zaman kötü niyetlerin aktarıldığı bir araç olarak da kullanılabilmekte, bedenin dışı açılan bir organı olan gözün, ışığı alma yetisi nedeniyle derin bir anlamı ve etkin bir gücü olduğu gibi anlamlara geldiği düşünülmektedir (Erbek, 2002; Akdağ, 2010). Şekil 6'da göz motifinin kullanıldığı bir yün heybe örneği görülmektedir.



**Şekil 6.** Göz motifi, su yolu motifi ve eli belinde motifi

Su Yolu motifinin, yeniden doğuşun, bedensel ve ruhsal yenilenmenin, yaşamın akışkanlığının ve sürekliliğinin, bereket, soyluluk, bilgelik saflık ve erdemın sembolü olarak kullanıldığı görülmüştür (Erbek, 2002; Akdağ, 2010). Şekil 7'de su yolu motifi kilimin kenar kısımlarında kullanılmıştır.



Şekil 7. Su yolu motifi kullanılan kilim

Tarıma dayalı yerleşim merkezlerinde kadının üretime olan katkısı erkeğe kıyasla çok daha büyük olmaktadır. Köy kadınının üretim ve çoğalmada egemen bir konumda olduğu gözlenir. Anadolu’da ortaya çıkan dokumalarda günümüzde de çok yaygın olarak varlığını sürdüren ana tanrıça sembolü “Elibelinde Motifi” kadını, bereketi, doğurganlığı simgelemekte, kadının Çatalhöyük’ten günümüze dek önem ve anlamını yitirmeden gelen propozisyonu ile paralel olarak taşıdığı sembolik anlamı koruduğu gözlenmiştir (Erbek, 2002; Akdağ, 2010). Şekil 8’de eli belinde motifinin kullanıldığı bir kilim örneği verilmiştir.



Şekil 8. Eli belinde motifi kullanılan kilim

Motiflerin önemine bakıldığında yüzyıllardır aktarıla gelen simgesel bir anlatım dili olduğu görülmektedir. Bu anlatım şekli birçok geleneğin günümüze taşınmasına aracı olmuştur (Erbek, 2002; Akdağ, 2010).

## 2.2.Yöntem

Çalışma kapsamında; konu ile ilgili literatürde bulunan kaynaklar taranmış ve Land Art tasarımı yapan sanatçıların Land Art akımına bakış açıları ve yapmış oldukları eserler incelenmiştir. Bitkisel bir tasarım yapılacağı için Isparta içerisinde kullanılacak türlerle ilgili araştırma yapılmıştır.

Isparta Çünür Mahallesiinde bulunan ve tasarım için belirlenen alan incelenmiş ve tasarım için fikir edinilmiştir. Alanda bulunan yeni otagar projesinin alanı ileri dönemlerde odak noktası haline getireceği ve önemli bir geçiş noktası olacağı alanın seçiminde önemli rol oynamıştır. Sonrasında tasarım içerisinde kullanılacak uygun türler belirlenmiş ve Isparta ilinin iklimi için uygunluğu araştırılmıştır.

*Tema ve esin kaynağı:* Temanın belirlenmesi için Isparta ilinin tarihi ve kültürel değerleriyle ilgili inceleme yapılmıştır. Bu doğrultuda Isparta ilinin bir dönem adının su ve bereket gibi anlamlara gelmesi, Isparta ilinin kültüründe bulunan dokumacılıkta kullanılan motiflerden yola çıkılarak bir tema oluşturulmaya çalışılmıştır.

*Bölgeye uygun Land Art tasarımı:* Bölgenin büyüklüğü göz önüne alınarak taslak ve çizimler oluşturulmuştur.

Tasarımlar içerisinde en uygun olanı seçilerek çizilen taslaklar dijital ortama atılarak modellenmiş ve bitki kompozisyonlarına karar verilmiştir. Bitkisel formda ve toprak yüzeyinin şekillendirilmesi ile üç boyutlu bir hale getirildiği örnek bir Land Art tasarımı yapılmıştır.

### 3. Bulgular

#### 3.1. Land Art Tasarımı Örneği Alan Seçimi ve Analizi

Land Art uygulama önerisi için öngörülen alan Isparta kent merkezinde Çünür Mahallesi içinde 3051 numaralı ada ve 1 numaralı parsel içerisinde yer almaktadır. Seçilen alan, içerisinde AVM, terminal ve bir seyir kulesinin olması planlanan ve yapım aşamasında olan yeni bir proje alanının bulunduğu yeni Isparta otogar alanının bitişiğinde bulunmaktadır. Tasarımın gerçekleştirileceği alan Şekil 9'da belirtilmiştir.



Şekil 9. Alanın uydu görüntüsü

Alanın kent içinde ve yeni bir odak noktası olması planlanan bir bölgede seçilmesinin en büyük nedeni hem bu yeni oluşturulan odak noktasının güçlendirilmesi hem de izleyicinin alana ulaşımını kolaylaştırmak ve eseri birebir görmesine olanak sağlamaktır. Ayrıca yapılacak olan otogar ile alanın bir geçiş noktası özelliği taşıyacağı bu nedenle oldukça fazla kullanıcının çalışmayı görme imkânının olacağı öngörülmektedir. Bunun dışında Isparta tarihinde birçok medeniyete ev sahipliği yapmış ve medeniyeler için bir geçiş noktası olmuştur. Alanın bu özelliğinden faydalanılarak o dönemlere de bir gönderme yapılmaya çalışılmıştır.

Alan tamamen düz bir topografyaya sahip olup alan içerisinde herhangi bir yükselti bulunmamaktadır. Buda arazinin istenen tasarıma uygun şekilde şekillendirilmesinde kolaylık sağlamaktadır (Şekil 10).



Şekil 10. Tasarım alanı

Bu alanın seçilmesinin bir diğer nedeni de yeni otogar projesi içinde bir seyir kulesinin bulunması ve istenirse yapılan tasarımın daha net bir şekilde gözlenmesi için bu kuleden izlenme imkânının öngörülmesidir.

#### 3.2. Kullanılan Tema ve Esin Kaynağı

Tasarıma ilham veren ve esin kaynağı olan birkaç farklı çıkış noktası bulunmaktadır. Bunlardan ilki Isparta'nın bulunduğu konuma bakıldığında bir dönem Pisidia olarak adlandırılan "Göller Bölgesi" içinde yer almasıdır. Kaynaklara bakıldığında Isparta'nın eski dönemlerde kullanılan isimlerinde de anlamının su ve bereket anlamlarına geldiği görülmüştür. Bu noktalardan yola çıkarak suya atılan bir



taşın ya da yağmurun su üzerinde bıraktığı etkiye benzer dairesel formda ve dalgalı yapıda bir tasarım yapılması düşünülmüştür. Böylelikle suyun etkisinin tasarıma yansıtılması amaçlanmıştır.

Diğer bir çıkış noktası da Isparta tarihinde ve kültüründe oldukça önemli yere sahip dokumacılıkta kullanılan motiflerden yola çıkılmıştır. Dokumacılık Isparta ilinde çok fazla insanın bir dönem geçim kaynağı olmuş ve ticari anlamda Isparta için oldukça önemli bir yere sahiptir. Kaynaklarda Isparta’da dokumacılıkta oldukça fazla motif kullanıldığı görülmüştür. Bunların arasında “Göz Motifi”, “Su Yolu Motifi” ve “Eli Belinde Motifi” tasarıma uyarlanarak kullanılması kararlaştırılmıştır (Şekil 11).



Şekil 11. Göz motifi, su yolu motifi ve eli belinde motifi

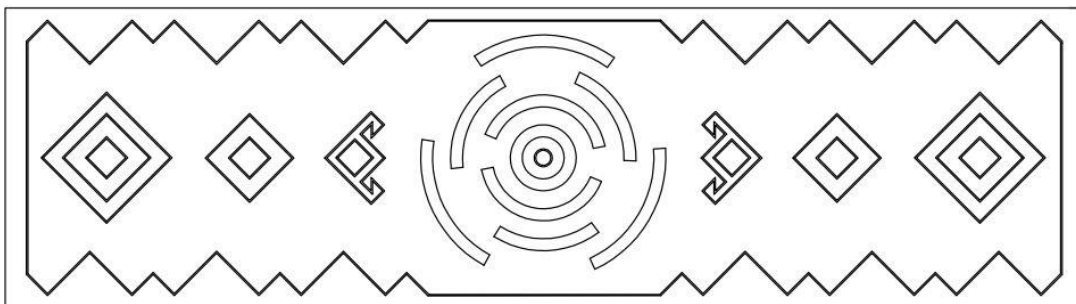
### 3.3. Kullanılan Teknikler

Seçilen bölge içerisinde ilk olarak tasarımın gerçekleştirileceği alanın sınırlarına karar verilmiştir. Land Art akımı örneklerine bakıldığında genel olarak geniş alanlarda çalışıldığı görülmüştür. Bu nedenle 180 metre uzunluğunda ve 50 metre genişliğinde bir alan içinde çalışmanın yapılması kararlaştırılmıştır.

Tasarımda Land Art’ın amacı doğrultusunda bir anlam ve duygu ifade eden ve seyircisinde farklı anlamlar çıkarabileceği bir çalışma olması için belirlenen tasarım figürleri doğrultusunda taslaklar hazırlanmıştır.

Tasarımın içerisinde oturma ve dinlenme alanları tasarlanarak izleyicinin proje içerisine dahil olması planlanmaktadır. Böylelikle izleyicinin tasarımı daha yakından görmesi ve kendini tasarımın içerisinde hissetmesi amaçlanmıştır. Tasarımla ilgili eskizler hazırlanarak tasarımın oranı ve alana uygunluğu ile ilgili fikir edinilmeye çalışılmıştır. Eskizler sayesinde alana hâkimiyet daha fazla artmıştır.

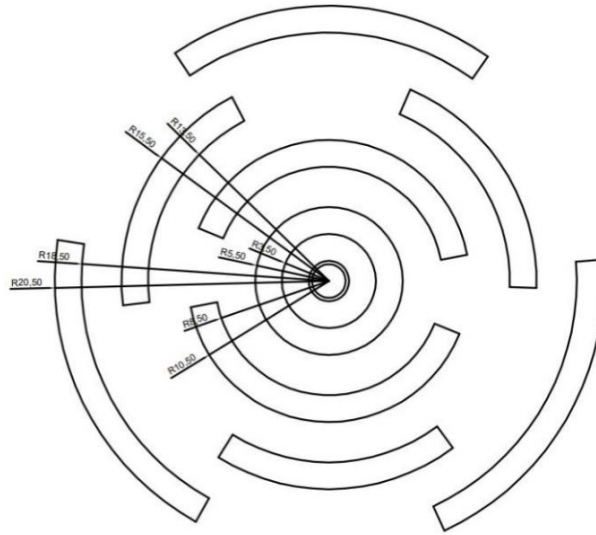
Daha sonra yapılan eskizler AutoCAD ortamına aktarılıp dijital ortama geçmesi sağlanmıştır. Böylelikle genel tasarım deseninin nasıl olacağı ile ilgili fikir edinilmiştir (Şekil 12).



Şekil 12. AutoCad taslağı

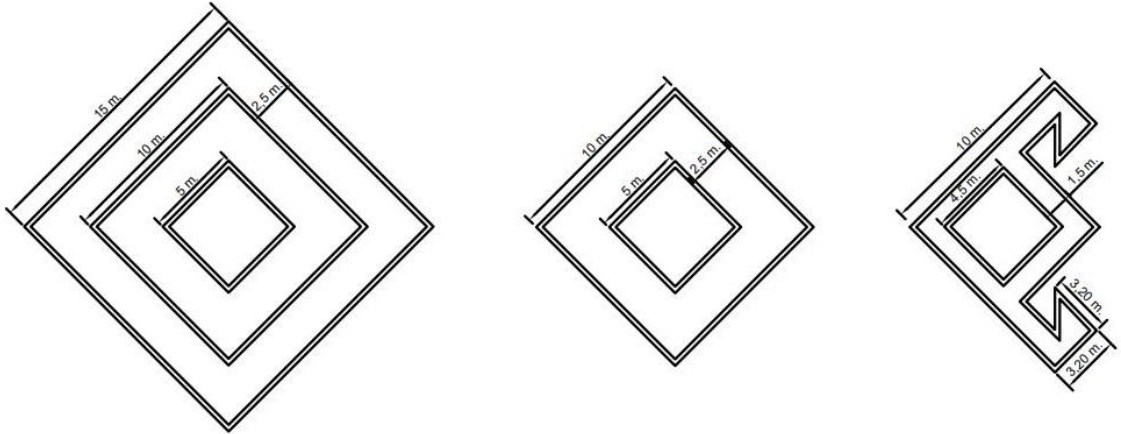
Tasarım içerisinde genel anlamda dört farklı figür kullanılmıştır. Tasarımı çerçeveleyen ve üçgen formundan oluşan figürler su yolu motifinden esinlenerek tasarlanmıştır. Bu kısım tasarım etrafında insanların dolaşım, vakit geçirebileceği dinlenme alanları ve yürüyüş alanlarından oluşmaktadır.

İkinci figür tam merkezde bulunan ve tasarımın odak noktasını oluşturan suya atılan bir taşın etkisinden yola çıkılarak tasarlanmış dalgalı bir dairesel formdur. Bu form bir biri içine geçen dalgalarından oluşacaktır. Her bir dalga boyu 2 m. genişliğinde ve yaklaşık 1 m. yüksekliğinde olup dalgalar arası mesafe 3 m. dir. Dalgaların yarıçapları Şekil 13’te verilmiştir.



Şekil 13. Dalga figürü ölçüleri

Diğer üç figürde Isparta ilinde dokumacılıkta kullanılan figürlerden esinlenerek tasarlanmıştır. Göz motifinden esinlenerek tasarlanan ilk figür üç katlı olup her bir katın yüksekliği 50 cm. dir. İkinci figürde de yine aynı motiften esinlenilmiştir. İkinci figür iki katlıdır ve yine katlar arası mesafe 50 cm. dir. Üçüncü figürde eli belinde motifinden esinlenerek tasarlanmıştır. Üçüncü figürde iki katlıdır ve yine katlar arası mesafe 50 cm. dir. Diğer ölçülerle ilgili bilgiler Şekil 14'te verilmiştir



Şekil 14. Motif figürlerinin ölçüleri

AutoCad ortamında oluşturulan desenler daha sonra SketchUp ve Lumion yardımıyla modellenerek üç boyutlu bir hale getirilmiştir. Daha sonra yapılan tasarımın genel görünümü alınarak bunun alan içerisinde nasıl görüneceği ile ilgili fikir edinmek adına tasarım alanının uydu görüntüsüne yerleştirilmiştir (Şekil 15).



Şekil 15. Uydu görüntüsüne yerleştirilmiş tasarım örneği

Modelleme sonrasında tasarım içerisinde farklı açılardan genel görüntüler alınarak tasarımın farklı açılardan nasıl görüneceğine dair fikir elde edilmiştir (Şekil 16).



Şekil 16. Modelleme içerisinde görseller

### 3.4. Tasarımda Kullanılan Bitkiler ve Özellikleri

Bu bölümde tasarım içerisinde kullanılan ağaç, ağaççık, çiçek, yerörtücü ve çalılarla ilgili bilgiler verilmiş ve bitkilerin genel özelliklerine değinilmiştir. Tasarım içerisinde kullanılan bitkilere bakıldığında genel olarak Isparta iklimine uygun soğuk hava şartlarına dayanıklı türler seçilmiştir.

Tasarımın odak noktasında bulunan dalgalardan oluşan figür için önce toprak yüzeyinde dalga formunda tepeler yapılması daha sonra bu tepelerin tüm yüzeyinin çimle kaplanması düşünülmektedir. Böylelikle alanla bütünleşen dalgaların doğal bir akış sağlaması sağlanacaktır. Figürün merkezinde Isparta ilinde bilinen önemli türlerden biri olan ve sembolik olabileceği düşünülen *Cedrus libani* (Toros sediri) soliter olarak kullanılmıştır (Şekil 17).



Şekil 17. Figürün merkezi

Üç katlı ilk göz motifinde ilk katta beyaz renkte çiçeklenmesi olan *Vinca minör* 'Alba' (Beyaz Çiçekli Küçük Cezayir Menekşesi), ikinci katta turuncu ve sarı renkte çiçek açan *Tagetes erecta* (Kadife çiçeği) ve en üstte daha yoğun formda beyaz renkte çiçeklenmesi olan *Arabis caucasica* (Kafkas kazteresi) kullanılmıştır (Şekil 18).



Şekil 18. Üç katlı göz motifi

İki katlı ikinci göz motifinde ilk katta diğer göz motifinde kullanılan beyaz renkte çiçeklenmesi olan *Arabis caucasica* (Kafkas kazteresi), ikinci katta pembe renkte çiçeklere sahip *Pelargonium endlicherianum* (Solucan otu) kullanılmıştır (Şekil 19).



Şekil 19. İki katlı göz motifi

Eli belinde motifinde ilk katta turuncu renkte çiçeklenmeye sahip *Tagetes erecta* (Kadife çiçeği), ikinci katta kırmızı renkte çiçeklenmesi olan *Salvia splendens* (Ateş çiçeği) türleri kullanılmıştır (Şekil 20).



Şekil 20. Eli belinde motifi

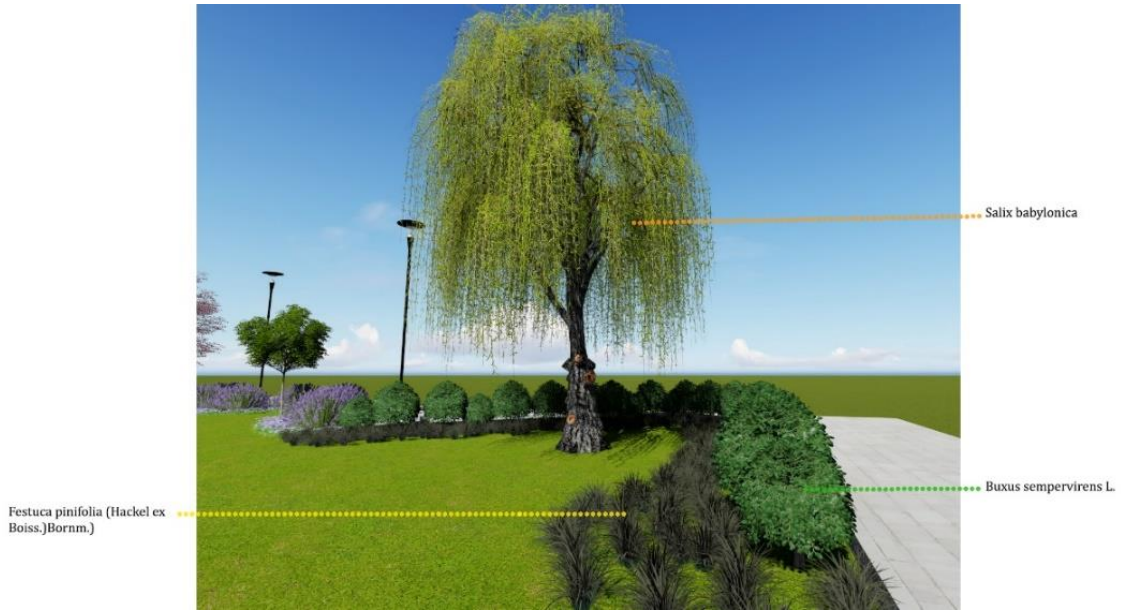
Tasarımı çevreleyen suyolu motifinin kenarında pembe renkte çiçeklenmeye sahip *Cercis siliquastrum* L. (Erguvan) ve yuvarlak bir tepeye sahip *Robinia pseudoacacia* 'Umbraculifera' (Top akasya) kullanılmıştır. Böylelikle hem şekilsel olarak hem renk olarak tasarım desteklenmek istenmiştir. Suyolu motinin etrafında mor renkte çiçeklenmesi olan *Lavandula officinalis* (Lavanta) ve bunun altında da pembe renkte çiçeklenmeye sahip yerörtücü bir tür olan *Trifolium repens* L. subps. *giganteum* Lag.-Foss. subps. *Repens* (Ak üçgül) kullanılmıştır (Şekil 21).



Şekil 21. Su yolu motifi kenarı bitki kompozisyonu

Tasarımın köşe noktalarında salkım formunda bir yapıya sahip *Salix babylonica* (Salkım Söğüt) ve çevresinde kolay şekillendirilebilen bir tür olan *Buxus sempervirens* L. (Adi şimşir), yer örtücü olarak yumak formunda bir yapıya sahip olan *Festuca pinifolia* (Hackel ex Boiss.) Bornm.) (Yumak) kullanılmıştır (Şekil 22).

Tasarımda kullanılan türlerin ortak çiçek açma zamanlarına ve çiçekli kaldıkları dönemlere bakıldığında haziran ve temmuz aylarının türlerin ortak olarak çiçek açtığı ya da çiçekli kaldıkları dönem olduğu gözlenmiştir. Bu ayların tasarımın görsel anlamda en canlı ve renkli dönemleri olacağı öngörülmektedir. Detaylı çiçeklenme zamanları, boy ve çiçek rengi ile ilgili bilgiler Çizelge 1'de verilmiştir.



Şekil 22. Tasarımın köşelerinde yer alan bitki kompozisyonu

Çizelge 1. Land Art örneğinde kullanılan türlerin çiçeklenme takvimi

Botanik Adı	Çiçek Rengi	Çiçeklenme Zamanı	Boyu(m)
<i>Achillea grandifolia</i>	Beyaz	Mayıs-Temmuz	0.40-1
<i>Arabis caucasica</i>	Beyaz	Mart-Ağustos	1
<i>Buxus sempervirens L.</i>	Beyaz	Ocak-Mayıs	1-5
<i>Cercis siliquastrum L.</i>	Pembe	Nisan-Mayıs	8-10
<i>Lavandula officinalis</i>	Mor	Haziran-Temmuz	0.20-0.60
<i>Pelargonium endlicherianum</i>	Pembe	Haziran-Temmuz	0.35
<i>Sambucus ebulus</i>	Beyaz	Haziran-Ağustos	2
<i>Salvia splendens</i>	Kırmızı	Haziran-Aralık	0.15-0.20
<i>Tagetes erecta L.</i>	Turuncu-Sarı	Haziran-Ekim	0.30-1
<i>Trifolium repens L. subps. giganteum Lag.-Foss. subps. Repens</i>	Pembe	Mart-Haziran	0.15
<i>Vinca herbacea Waldst.&amp; Kit</i>	Mor	Mayıs-Kasım	0.9
<i>Vinca minor 'Alba'</i>	Beyaz	Nisan-Ekim	0.15

#### 4. Sonuç ve Öneriler

Bu çalışmada doğaya dönüşle başlayan Land Art akımı incelenmiş ve örnek bir Land Art projesi tasarlanmıştır. 1960'larda Amerika'da ortaya çıkan bu akımın çevreye, sanata ve peyzaj mimarlığına olan etkisinden bahsedilmiştir.

Land Art sanatçıları galeri gibi kapalı mekânlardan çıkarak dünyanın kendisini bir galeri gibi görmeye başlamıştır. Bu doğrultuda eserlerini açık alanlarda tasarlayıp buralarda izleyicinin huzuruna sunmuşlardır. Land Art ile sanatın sınırlarının aşıldığı dönemlerde sanatçıların ortaya çıkardığı eserler incelenerek bu akımın sanatçıları nasıl etkilediği vurgulanmıştır. Sanatçıların doğaya yönelişine ve doğa üzerinde bıraktıkları izlerden örnekler verilerek sanatçıların Land Art'a bakış açılarına yer verilmiştir. Yapılan çalışmalara ve kullanılan materyallere bakıldığında Land Art'ın kendi içerisinde de ne kadar çeşitli olabileceği göze çarpmaktadır. Kimi sanatçılar taş, kaya, ağaçlar, dallar gibi daha doğal malzemeler tercih ederken kimileri plastik ve poşet gibi doğal olmayan malzemeleri kullanmayı tercih etmişlerdir. Bu da Land Art akımının çok farklı şekillerde yorumlanabileceğini ortaya koymuştur.

Dünya ve Türkiye üzerinde yapılan çalışmalara bakıldığında ülkemizde çok fazla Land Art örneğine

rastlanmadığı görülmüştür. Türkiye’de yapılan çalışmaların genelde ufak çaplı ve dönemsel çalışmalar olduğu, ses getiren eserlerin ise genelde yabancı kaynaklı ve büyük ölçekli projeler olduğu gözlenmiştir.

İncelenen çalışmalar ışığında ve Land Art akımının özgürlükçü yaklaşımı doğrultusunda bir örnek proje tasarımı öngörülmüştür. Tasarımda Isparta ilinin tarihi ve kültürel değerlerini yansıtarak geçmişe ışık tutan bir çalışma ortaya konmaya çalışılmıştır. Bu doğrultuda Isparta’nın tarihte kullanılan isimlerinden birinin bir dönem su anlamına gelmesinden yola çıkarak bir tasarım fikri geliştirilmiştir. Suya atılan bir taşın bıraktığı etkiye benzer formda iç içe dalgalardan oluşan bir figür tasarlanmıştır ve bu figür tasarımın merkezini oluşturmaktadır. Yine Isparta için önemli bir değer olan dokumacılıktan yola çıkarak dokumacılık içinde kullanılan figürlerden esinlenilerek üç farklı figür seçilmiş ve bu figürler tasarım içerisinde kullanılmıştır. Bu figürler toprak yüzeyinin şekillendirilmesi ve bitkilerin kullanımı ile tasarım içerisine aktarılmıştır. Böylelikle Isparta’nın tarihi ve kültürünü yansıtan sanatsal ve sürdürülebilir formda bir tasarım oluşturulmaya çalışılmıştır. İnsanlara doğanın yaşamımıza kattığı değerler ve doğanın insanlara ilham verip farkındalık katacağı bir tasarım ortaya koymak amaçlanmıştır.

Yapılan bitkisel tasarım ile hem sürdürülebilir bir tasarım ortaya konulmuştur hem de bitkilerin dönemsel olarak yaşayacağı çiçeklenme, renk değişimi, solma gibi evreleri ile Land Art içerisinde bulunan doğum, hayat, ölüm gibi kullanılan imajlar tasarıma bu şekilde yansıtılmıştır. Böylelikle Land Art’ın anlamsal ve felsefi boyutu çalışma içine daha net bir şekilde aktarılmıştır.

Bu tasarım sonucunda;

- Isparta ilinin tarihi ve kültürel değerlerine yer verilerek bunların Land Art akımıyla günümüze taşınması ve izleyiciye aktarılması,
- Peyzaj çalışmalarında renk kompozisyonları ile estetik önem kazandırılması,
- Kullanılan bitkilerin doğal yetişen türler olması açısından bölgeye alışkın ve iklim koşullarına dayanıklılığı ile daha az tahribat göstererek maliyeti düşürmesi,
- Doğal renk çeşitleri ile psikolojik olarak olumlu etkiler bırakması,
- Yeşil alanlardaki uygulamalar ile kent yoğunluğunun getirdiği stresin azaltılmasında etkili olması,
- Odak noktası oluşturulması,
- İnsanlara bu sanat akımının tanıtılması,
- Sanat akımlarının takibinin sağlanması amaçlanmaktadır.

Literatürdeki örnekler bakıldığında Land Art içerisinde çok fazla canlı bitki kullanımının olmadığı, genelde cansız materyallerin kullanıldığı görülmektedir. Buda eserlerin genelde dönemsel olmasına ve kısa süreli olarak izleyiciye sunulmasına olanak sağlamaktadır. Bu nedenle yapılacak olan çalışmanın bu iklim koşullarında ve canlı bitkiler kullanılarak yapılmış bir tasarım olacağı ve iklim şartlarına uygun türlerinde kullanımıyla sürdürülebilir bir proje olarak örnek gösterilebileceği öngörülmektedir.

Sanat toplumların bir araya gelmesinde rol oynayan önemli bir olgudur. Bu nedenle topluma açık alanlarda yapılacak olacak çalışmaların ortaya çıkış sürecinde toplumun görüşleri alınarak iş birliği içinde bir çalışma yapılabilir. Böylelikle yapılacak çalışmanın toplum tarafından daha kolay benimsenmesi sağlanabilir.

Topluma açık alanlarda yapılan sanatsal uygulamalar insanların hayata ve çevreye bakış açısını etkiler. Kent içerisinde bu tarz alanların daha sık yapılması ve uygulanması için yerel yönetimlerden ve kurumlardan destek alınarak iş birliği içinde bu faaliyetler yürütülebilir.

Kamusal alanların kitleleri bir araya getirme özelliğinden yola çıkarak sanatsal ve kültürel organizasyonlar yapılabilir ve bu organizasyonlar için sanatla bir araya gelen kamusal alanlardan faydalanılabilir.

Görsel olarak sürekli göz önünde olan alanların sanat eserleriyle bir bütün oluşturması sağlanabilir. Bu doğrultuda kamusal alanlarda yapılacak olan çalışmalarda farklı disiplinlerle ortak çalışmalar yapılabilir.

Bu noktada Güzel Sanatlar, Orman ve Mimarlık Fakülteleri birlikte çalışarak halka açık alanlarda sanatsal, bitkisel ve sürdürülebilir bir şekilde yapılacak olan çalışmalarını yürütebilirler.

Sanat bir toplumun tarihini gelecek nesillere aktarmada oldukça önemli yer tutmaktadır. Tarihi ve kültürel değerlerin aktarılmasında bu tarz eserlerden faydalanılabilir. Böylelikle kent kimliğine ve toplumun kültür bilincine katkıda bulunması sağlanabilir.

### Teşekkür ve Bilgi Notu

Bu çalışma, Burak Kökdoğan tarafından Doç. Dr. Şirin Dönmez danışmanlığında, Süleyman Demirel Üniversitesi Fen Bilimleri Enstitüsü Peyzaj Mimarlığı Ana Bilim Dalı'nda yapılan yüksek lisans tezinden üretilmiştir. Makalede, ulusal ve uluslararası araştırma ve yayın etiğine uyulmuştur. Çalışmada etik kurul izni gerekmemiştir.

### Yazar Katkısı ve Çıkar Çatışması Beyan Bilgisi

Makalede tüm yazarlar aynı oranda katkıda bulunmuştur. Herhangi bir çıkar çatışması bulunmamaktadır.

### Kaynaklar

- Akdağ, K. (2010). Isparta İli Keçiborlu İlçesi İncesu Beldesi Düz Dokumaları. Yüksek Lisans Tezi, *Süleyman Demirel Üniversitesi Güzel Sanatlar Enstitüsü*, Isparta.
- Anonim, (2006). Isparta Çevre Durum Raporu. Isparta Valiliği İl Çevre Müdürlüğü, Isparta.
- Aydın, A. (2014). Türkiye'de Yeryüzü Sanatı. Yüksek Lisans Tezi, *Gazi Üniversitesi Güzel Sanatlar Enstitüsü*, Ankara.
- Büyükgökçesu, Z. (2011). Arazi Sanatının Çağdaş Peyzaj Tasarımı Üzerine Etkileri. Yüksek Lisans Tezi, *İstanbul Teknik Üniversitesi Fen Bilimler Enstitüsü*, İstanbul.
- Elmas, H. (2006). Ondokuzuncu Yüzyıldan Günümüze Özgürlük Bağlamında Sanat Neydi, Ne Oldu?, *Selçuk Üniversitesi Sosyal Bilimler Enstitüsü Dergisi*, 15, 294-295.
- Erbek, M. (2002). Çatalhöyük'ten Günümüze Anadolu Motifleri, *Kültür Bakanlığı Yayınları*, Ankara.
- Ezenci, B. (2015). Tarihi ve Kültürel Peyzaj Değerlerindeki Değişimin Isparta Kenti Örneğinde İncelenmesi. Yüksek Lisans Tezi, *Süleyman Demirel Üniversitesi Fen Bilimleri Enstitüsü*, Peyzaj Mimarlığı Ana Bilim Dalı, Isparta.
- Germaner, S. (1996). 1960 Sonrası Sanat. *Kabalcı Yayınevi*, İstanbul.
- IKTM. (2020). Erişim Adresi (20.11.2020): <https://isparta.ktb.gov.tr/TR-71025/iklim.html>
- Isparta Valiliği. (2020). Erişim Adresi (10.11.2020): <http://www.isparta.gov.tr/isparta>
- Karabaş, B. (2009). Sanat ve Peyzaj Mimarlığı Arasında. Erişim Adresi (13.11.2020): <https://v3.arkitera.com/h41260-sanat-ve-peyzaj-mimarligi-arasinda.html>
- Seyrek, E. (2009). Land Art ve Peyzaj Mimarlığı, 65s, Ankara.
- Tandoğan, O. ve Erdi Es, B. (2018). Dünyada ve Türkiye'de Arazi Sanatı (Land Art). *İdil Sanat ve Dil Dergisi*, (7)51, 1359-1368.
- Taşdemir, D. (2011). Çağdaş Peyzaj Mimarlarının Yaklaşımları Çerçevesinde Peyzaj Mimarlığının Gelişim Süreci. Yüksek Lisans Tezi, Ankara Üniversitesi, *Fen Bilimleri Enstitüsü*, Peyzaj Mimarlığı Ana Bilim Dalı, Ankara.
- Topaç, V. (2018). Sanatçı ile Yazışma.
- Tufnell, B. (2006). Land Art. Tate Publishing, London.

