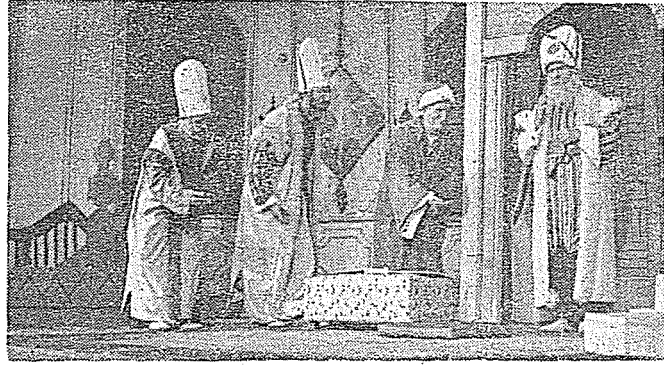


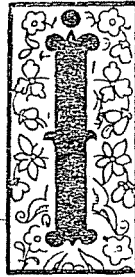
## Sahne

# Müşahipzade Celâl ve «Aynoroz Kadısı»



Hilmi KURTULUŞ

### OYUNDAN BİR SAHNE...

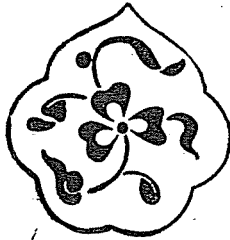


İstanbul Şehir Tiyatrosu ilk tur oyunu olarak Musâhipzâde Celâl'in yazdığı (Aynoroz Kadısı) komedisini oynuyor.

Şehir Tiyatrosu Üsküdar bölümünde: eski devrin büyük ihtişamına su götürmez bir hezeyanla gölge düşürmeye çalışan (Aynoroz Kadısı) nı seyrederken, son yıllarda bu kadar iğrenç, çirkinlik bataklığına bu derecede sapanmış bir oyun görmediğimi düşündüm. (Aynoroz Kadısı) nın son perdesi kapanırken, seyircinin yüzlerinde gördüğüm acı ifadeden genel beğenilmeyişin sebebini aradım.

Mesrûtiyetin ilânıyla (hürriyet) e kavuştuk diyen bir avuç guruh, yıllar yılı kafalarında haps ettikleri zehirli fikirlerini: hitabetle, şiirle, makale ile meydanlara dökmeye çalıştılar. Bu arada tiyatro sahnelerinin en elverişli hopörlör olduğunu fark edenleri de, bütün hezeyanlarını çala kalem piyes şekline büründürüp (tiyatro) adıyla sahnelere çıkardılar. Bu karmakarışıklık sükunet bulup, dalgalar çekildikten sonra, mazisini, unutan, geçmişini beğenmeyip, alay etmeyi meslek edinmiş yalnız bir Müşahipzade Celâl kaldı.

«Tarihin gölgesi altında şöyle hayal meyâl seçilen halk hayatını piyese sokmak istiyorum. Falâkalı, sopalı maiyetiyle, çarşığı, pazarı dolaşan bir kadı düşündüm. Vesaiki topladım ve eseri bir senede tamamladım» ...Ay-



noroz Kadısı için Müsahipzâde böyle diyordu. Nitekim bütün eserlerinde, kapalı çarşı esnafıyla, hacısı, hocası, kadısı, bütün saray erkânı âdetâ geçit resmi yapar. Bu geçit resminde Osmanlı İmparatorluğunun küçük düşürmek istenışı açıkça görülür.

**K**abuğunu beğenmemek illeti, nankörlüğü, Musahipzâde Celâl'in iliklerine işlemiştir. Devlet çarkına kadar girip tahribatını yapan bu illet, neden tiyatro piyasasında da (fikir) olarak, kafasına girecek şeytanlar bulamasın.

Musahipzâde'nin ilk oyunu (Köprülüler) dir. Binbir çeşit dalâvere ile kaleme alınan bu oyunda baş rol olan Köprülü Mehmet Paşa'yı da Minakyan oynamıştır. 1912 den 1933'e kadar Köprülüler, İstanbul efendisi, Macun Hokkası, Yedekçi, Lâle Devri - Kaşıkçılar, Atlı Ases, İtaat İlâmı, Fermanlı Deli Hazretleri, Kafes Arkasında, Bir Kavuk Devrildi, Mum Söndü, Pazartesi - Perşembe, Balaban Ağa ve Aynoroz Kadısı piyeslerini kaleme almış ve hepside sahnelenmiştir.

M.Z. Celâl hakkında daha iyi bilgi verebilmek için işlediği malzemeye göz atalım: Karakollukçusu, aktarıyla, hamam ustası ve kadısı ile: İstanbul Efendisi, Bir konağın içinde dönen dolapları gösteren Lâle Devri, Mevki sahiplerinin, küçük el sanatlarını öldürmek için giriştikleri amansız mücadele: Kafes Arkasında, Ekâbir'e hulûs çakmaktan başka bir şey düşünmeyen devlet memurları: Bir kavuk Devrildi de, Halkın işlerine devamlı bir şekilde güçlük çıkaran devlet memurları: Pazartesi ve Perşem-

be: Adalet mekanizmasının işlemediğini, rüşvet yiyen ekâbir sınıfını gösteren (Aynoroz Kadısı) ..Daha açık Osmanlı imparatorluğunun muhtelif devirlerinde, çeşitli tabakadan halkın yağama tarzı, gelenek ve âdetleri, inançları ona malzeme olmuştur. **Bütün piyeslerini birleştiren ana tema ise, faziletin iflâsı, menfaatin en hayvanca olmasıdır.** Halk indinde fazilet sembolleri olan hoca, hacı, derviş, kadı, saray erkânı, gibi gerek dinî gerek dünyevî mevki sahiplerine alçakça tecavüz edilmekte, orta seyirciyi bu kişilere karşı kıskırtmakta ve güldürerek eğlendirmek istemektedir. Oyunlarını yazdığı devirlerde işleme konusu olan gelenek ve âdetlerin hemen hepsi tamamen uydurma, hayal mahsulü şeylerdir. Çünkü bütün oyunlarında kişiler eserle hiç alakası olmayan şeyler söylemektedir. Bu sebepten, bütün oyunlarında olaylar birbirine bağlanamamış, oyun içinde dağılmıştır. Her oyununda bu, bilhassa son perdeye doğru kendisini çok açık bir şekilde gösterir.

**S**on olarak şu noktayı belirtelim: Musahipzâde Celâl, teknik içinde özel bir gayret sarfetmemiştir. Ahmet Vefik Paşa'nın ve Teodor Kasap Efendinin adaptelerini değiştirerek kendisine mal etmiştir. **Bu bakımdan, M.Z. Celâl'in hiç bir piyesi Türk tiyatrosu klâsikleri arasına giremez.** Türkiye'nin Goldoni'si lâfı, M.Z. Celâl için söylenemez. Çünkü o, bir tiyatro yazarı değil, bir taklitçidir. Hemen hemen her mevsim Musahipzâde Celâl'in piyeslerine olağanüstü bir alâka gösteren Şehir Tiyatrolarının bu tutumuna da bilmem ne demeli?...

# YÂ MUHAMMED

Arif Nihat ASYA'ya...

SEN GÖNÜLLERDE YAŞAYAN EBEDÎ ÂBİDESİN  
ASIRLAR DAHİ GİTSE YİNE DE KALBİMESİN  
KALBİMİZDE YERİN VAR ADI GÜZEL MUHAMMED  
SEN İSLÂMA KAL'ESİN, SEN İSLÂMA BELDESİN...

Abdülkadir GÜLER