

## Büyük Kentlerde Kentin Merkezinden Etrafına Olan Göç Süreci- İstanbul Beylikdüzü Örneği

Meryem HAYIR<sup>1</sup>

mhayir@sakarya.edu.tr

---

### ÖZET

Göç insanlık tarihi kadar eski bir olgudur. Ancak göçlere katılan insan sayısının en fazla olduğu dönemi sanayileşme hareketi ve buna bağlı olarak iş imkânlarına doğru kırsal alanlardaki insanların yönelmesi oluşturur. Bu süreç farklı coğrafyalarda farklı dönemlerde gerçekleşmiştir. Sanayileşmesini tamamlamış olan toplumlarda göç hareketi durmamış, devam etmiş, sadece yön değiştirmiş ve kentin etrafındaki kırsal alanlara yönelmiştir. Bu çalışmamızda ülkemizde son dönemlerde özellikle büyük kentlerde artan tersine göç hareketi, yani kentlinin kentin etrafında, kırsal alan olarak tabir edebileceğimiz alanlarda oluşturulan sosyal altyapısı düzgün, planlı, konforlu yeni yerleşim bölgelerine doğru göç hareketi İstanbul örneğinde değerlendirilerek irdelenecektir. Halkalı, Beylikdüzü, Pendik, Tuzla, Sariye, Beykoz gibi alanlarda TOKİ, KİPTAŞ ve özel kuruluşlar tarafından oluşturulan konut alanları oldukça rağbet görmektedir. Bir taraftan azalsa da kentlerin etrafındaki gecekondulaşma devam etmektedir. Diğer taraftan eski yerleşim alanlarında oturan gelir seviyesi orta ve üst düzey olarak niteleyebileceğimiz insanlar kentin etrafındaki yeni oluşturulan bu yerleşim bölgelerine giderek artan şekilde rağbet etmektedirler. "Suburb" olarak adlandırılan ve sanayi sonrası toplumların yaşadığı bu süreç ülkemizde batılı ülkelerde yaşandığından farklı olarak kentin hala dışarıdan göç aldığı döneme denk gelmektedir. Yani İstanbul'da aynı anda iki tür göç gerçekleşmektedir. Kırsaldan kente göç ve kentlinin kentin çevresine göçü. Ayrıca bu

---

<sup>1</sup>Yrd. Doç. Dr., Sakarya Üniversitesi, Fen Edebiyat Fakültesi, Coğrafya Bölümü

Meryem HAYIR

*çalışma ile suburb sürecindeki bireylerin, kültürel, ekonomik özellikleri ve şehrin merkezinden etrafa doğru onları yönelten nedenler araştırılmıştır.*

*Anahtar Kelimeler: İstanbul, Beylikdüzü, Tersine Göç, Yeni Yerleşim Bölgeleri*

### ***Emigration Process from City Center to Surroundings in Big Cities - İstanbul Beylikdüzü Example***

#### **ABSTRACT**

*Emigration is a phenomenon as old as human history. However, the highest number of people who participated in emigration coincided with the period that industrialization movement and as a result of this rural area people's tending towards to new employment facilities has been occurred. This process was realized in different geographies in different durations. The emigrations in societies that completed their industrialization have not been ended and are still continuing. Emigration movement in these societies has changed only its route and gone towards to rural areas surrounding the cities. In this study, the reverse emigration movement that has increased recently especially in the big cities of our country, i.e. new settlements instructed in rural areas that are planned, comfortable and have well-arranged social substructure will be investigated in İstanbul example. The housing areas constructed by TOKI, KIPTAS and private foundations in the regions such as Halkalı, Beylikdüzü, Pendik, Tuzla, Sarıyer, Beykoz are very popular nowadays. Shanty buildings are still being constructed in the city surroundings, although they are reduced. On the other hand, the people who live in old settlements and have moderate or high income show more and more demand for these new settlements. This process that called as "suburb" and seen in societies following industrialization coincided with the period which the city still get immigration from rural areas in our country unlike the western countries. In other words, there are two different kind emigration has been occurred in İstanbul at the same time; emigration from rural area to city and emigration from city to city surroundings. Additionally, in this study the cultural and economical properties of the people who are in suburb process and their reasons for emigration from city center to city surroundings were investigated.*

**Key Words:** *İstanbul, Beylikdüzü, Suburbanization, New Settlements*

#### **Giriş**

Türkiye'de şehirler Avrupa'dakine benzer şekilde, ya eski şehirler gelişerek sanayi kenti kimliğine bürünmüşler, ya da ülkemizde Karabük, Batman, Seydişehir örneklerinde olduğu gibi sanayi nedeniyle köyden gelişerek adeta yoktan var olmuşlardır. Sanayi ile gelişen kentlerde sanayinin yol açtığı sorunlar kentin büyüklüğü ile orantılıdır.

## Büyük Kentlerde Kentin Merkezinden Etrafına Olan Göç Süreci- İstanbul Beylikdüzü Örneği

Başlangıçta şehrin merkezinde yer alan merkezi iş alanları sanayileşmenin etkisiyle merkezdeki yoğunluğun artması ve merkezdeki ulaşım imkânlarının güçleşmesine bağlı olarak şehrin etrafına doğru kaymaya başlamışlardır. Bu durum kenar bölgelerdeki gelişimi daha da kolaylaştırmış ve şehrin etrafında yeni yerleşim bölgeleri oluşmuştur. Büyükşehirlerde gelişim trendi iş alanlarını, sanayiye, konutu birbirinden ayrı fakat kendi içerisinde bir arada, aynı merkezde toplamaktır.

Sanayileşmeye bizden çok önce başlamış olan Avrupa Ülkeleri ve Kuzey Amerika'da şehrin dışında yeni yerleşim bölgeleri oluşturulması fikirleri 19.yy'ın sonlarına kadar gider. Bu fikrin uygulamaya konması ilk olarak 1903 yılında Londra'nın dışında kurulan ve bahçeşehir olarak planlanan Letchworth'un inşasıyla başlamıştır (Tümertekin, 1997, Lichtenberger, 2002; Hofmeister, 1993; Heineberg, 1993)

Şehrin içerisindeki sanayinin şehrin dışına taşınması çabaları Avrupa'da, Kuzey Amerika'da 19.yy'ın sonlarında yoğunluk kazanmıştır. Kıta Avrupası'nda II. Dünya Savaşı sonrasında yoğunlaşan bu çabalara Paris örneğini verebiliriz. 1955'ten sonra şehrin içerisindeki sanayinin ve büyük ofis binalarının yasaklanmasını öngören pek çok yasa çıkartılmış, 1950- 1960 arasında gerçekleştirilen merkezin dışına taşınma hareketi sonucunda 590 kuruluş, 140 000 işçi ya da aileleriyle birlikte yarım milyon nüfus şehir dışına çıkartılmışsa da aynı devre içerisinde Paris'te nüfus 150 000 artmıştır (Tümertekin, 1997, S. 29)

Bu tür şehri kuşaklara ayırma (zonlama) çabaları tam olarak istenilen sonucu vermemiş olsa da şehrin yapısında önemli rol oynamıştır. İstanbul çevresinde özellikle son yıllarda hızla artarak gelişen konut bölgeleri hem şehrin kendisinin, hem de etkisiyle gelişen yakın çevresindeki sanayi bölgelerinin yatakhane olarak gelişmektedir. Ülkemizde ulaşım imkânlarının da gelişmesiyle oluşan bu durum alışıla gelmiş gelişim teorilerine ters bir durumdur (Tümertekin, 1997, S.30).

HARİS ve ULLMAN, "kentin doğası- "The Nature of Cities"<sup>1</sup> adlı makalelerinde şehrin etrafında gelişen yeni yerleşim bölgelerini tanımlarken "oturma ya da sanayi bölgesi niteliği taşıyan yöre kentler Amerikan kentlerinin çoğunun ortak özelliklerindedir" diyorlar ve böylece şehrin etrafında şehrin etkisiyle gelişen yeni yerleşim alanları için yöre kent tabirini kullanıyorlar. Otomobil kullanımının yaygınlaşması, otoyol ağının gelişmesi, demir yolu ulaşımının gelişmesi sonucunda yeni oluşan alanlara ulaşımın rahatlıkla sağlanması yöre kentleşmeyi ya da kenar kentleşmeyi

---

<sup>1</sup> Duru, Bülent; Akman, Ayten (2002): 20.Yüzyıl Kenti. Derleme ve çeviri. S. 55-75.

Meryem HAYIR

hızlandırmıştır. Yöre kent ve uydu kenti birbirinden ayıran en önemli özellikler merkeze olan mesafeleri ve uydu kentlerde etkinliklerin yöre kentlere göre çok daha fazla gelişmiş olmasıdır. Uydu kentlerin ekonomik etkinlikleri kent özelliğindedir. Sıkı bir şekilde bağlı olmasına karşın kent merkezi ile gündelik ilişkisi çok azdır.

Kenar kent, şehir merkezi ilişkisinde ulaşım önemli bir durumdadır. Toplu taşımacılığın yaygın olduğu ülkemizde nispeten daha kolay giderilen bu sorun özellikle Amerika'da çok önemli bir sorundur. Bu nedenle bir ya da iki özel araç yöre kentli için zorunludur. Yöre kentliler genellikle memur ve eş değer işlerde çalışanlardan oluşmaktadır. Yöre kentte oluşan mekânsal farklılıklar bir ihtiyaca bağlı olarak ortaya çıkmıştır. Bu ihtiyaç özellikle ekonomik durumu düzelen insanların daha geniş, planlı, altyapı sorunları daha az olan ferah mekânlarda yaşama ihtiyacıdır.

Tersiyer şehirleşme ya da suburbanizasyon sanayileşme sonrası şehirlerde, şehrin kenar bölgelerindeki genelde kırsal olan alanlara doğru konut, iş ve alışveriş merkezlerinin kayması şeklinde gerçekleşen bir durumdur. Bu sanayi ülkelerindeki şehirlerin üçte ikisinde, ya da beşte dördünde yaşanmaktadır. Bu durum VAN DEN BERG tarafından "desurbanization and inter-urban decentralization" yani şehrin çevreye genişlemesi ve genişlediği alanın şehre dâhil olması süreci olarak tanımlanmaktadır. BERRY ise bu durum için "counterurbanization" tanımlamasını getirir (Hofmeister, 1993). BUTZIN (1996) "counterurbanization" için genel bir teori mümkün olmakla birlikte iş alanları ve nüfus alanlarının birbirinden ayrılması, günlük ortak karşılaşma alanlarının büyük şehrin dışına kaydırılması ve dış kenar ("peripherie") alanlarda büyük gelişme alanlarının oluşturulması anlamındadır, ifadesine yer verir. KNOKS ve MARSTON ise Humangeographie adlı çalışmalarında "büyük şehirlerin küçük şehirlere ve kırsal alana yönelik nüfus kaybetmesi" süreci olarak tanımlamaktadırlar. Bu durum ilk olarak ABD ve Kanada'da, hemen ardından Avustralya, İskandinav ülkeleri, İngiltere, Almanya, İtalya, Fransa ve Benelux ülkelerinde yaşanmıştır.

Şehrin içerisinden etrafa doğru çıkan büro kompleksleri ve alışveriş merkezleri ana ulaşım arterlerinin birleştiği noktaları tercih etmişlerdir. Türkiye'de Levent- Gayrettepe hattında olduğu gibi Amerika ve Kanada da bu süreçte 10 000- 50 000 nüfuslu yöre kent ya da uydu kentler oluşturulmuştur. İskandinav ülkelerindeki benzer oluşumlar 5 000 den daha az nüfus barındırmıştır (Hofmeister, 1993).

Bu çalışmada Türkiye'de büyük nüfus miktarlarını barındıran İstanbul'un merkezi sayılabilecek bölgelerde ikamet eden kişilerin buralardan şehrin

## Büyük Kentlerde Kentin Merkezinden Etrafına Olan Göç Süreci- İstanbul Beylikdüzü Örneği

periferinde kurulan yeni yerleşim alanlarına doğru hareketini ve bu bağlamda oluşan yerleşmelerden birisi olan Beylikdüzü'nü inceleyeceğiz. Beylikdüzü'nde gelişen yerleşmenin tersiyer şehirleşme ile ilişkisini kurmaya çalışacağız.

### **Beylikdüzü**

Beylikdüzü, Türkiye'nin en büyük metropolü olan İstanbul'un hemen batısında yer alan ve 2008 yılında ilçe haline dönüşmüş 186.784 nüfusu ve 10 mahallesi bulunan bir ilçedir (Tablo1). İlçe Büyükçekmece ilçesi sınırları içerisindeki ikinci kademe belediyelerden Beklikdüzü, Gürpınar ve Yakuplu Belediyesine bağlı bazı mahallelerin birleştirilmesiyle oluşturulmuştur. Daha önce Yakuplu Belediyesi sınırlarına dâhil Güzelyurt ve Merkez OSB Mahalleleri ve Gürpınar belediyesi sınırlarındaki Pınartepe Mahallesi ilçeye dahil edilmemiştir. Bunlardan Pınartepe Büyükçekmece ilçesine, Güzelyurt ve Merkez OSB Mahalleleri Esenyurt ilçesine dâhil edilmişlerdir. 22.891 kişi yeni düzenleme ile ilçe sınırları dışarısında bırakılmıştır. İdari değişikliklerin toplam nüfus miktarına etkileri olmakla birlikte bölgedeki nüfusun kendisini on yılda en az ikiye katladığını söylemek abartı değildir. İlçe güneyden Marmara Denizinin, doğuda harami derenin sınır oluşturduğu Avcılar, batıda Büyük Çekmece ilçeleri ile komşudur. Belde kuzeyden ise E-5 Karayolunun sınır olarak kabul edildiği Esenyurt İlçesi ile çevrilidir. 2008 yılında ilçe oluncaya kadar Büyükçekmece'ye bağlı belde durumunda iken bu tarihte Yakuplu ve Gürpınar Belediyelerinin de katılımıyla İlçe haline dönüşmüştür. Bu bölgede bir ilçe oluşturulması ihtiyacı artan nüfus yığılmasının bir getirisiidir. Yeni ilçe olan Başakşehir, Ataşehir, Esenyurt gibi İstanbulun periferinde yer alan yerleşmelere giden nüfus büyük oranda İstanbul merkezi diye bileceğimiz kesimlerdendir(Tablo 6). İstanbul dışından göçlerin hedef yerleri olan Zeytinburnu, Bağcılar, Yenibosna gibi bölgelerden yelerek Beylikdüzüne yerleşen pek çok insan bulunmaktadır. Yaptığımız araştırma sonuçları bunu göstermektedir.

Meryem HAYIR

<b>Tablo 1a: Beylikdüzü ilçesini meydana getiren mahalleler ve nüfus miktarları</b>		
Mevkii	Mahalle	Nüfus
Gürpınar	Merkez	12.902
Gürpınar	Adnan Kahveci	22.989
Gürpınar	Dereağzı	4.615
Beylikdüzü	Kavaklı	22.624
Beylikdüzü	Cumhuriyet	18.115
Beylikdüzü	Barış	42.778
Beylikdüzü	Sahil	7.652
Beylikdüzü	Büyükşehir	20.962
Yakuplu	Marmara	16.256
Yakuplu	Merkez	17.896
İlçe Toplamı		186.784

**Kaynak:** TÜİK 2007 ANDAKS Sonuçlar

Büyük Kentlerde Kentin Merkezinden Etrafına Olan Göç Süreci-  
İstanbul Beylikdüzü Örneği

**Tablo 1b: Beylikdüzü ilçesini meydana getiren belediyelerin 1990-2000-2007 Yılı Nüfusları**

Belediye Adı	1990 GNS	2000 GNS	2007 ADNKS
Gürpınar	10.191	25.479	45.682
Kavaklı/Beylikdüzü	2.170	39.884	112.131
Yakuplu	2.841	24.960	51.862
Toplam	38.511	90.323	209.675
Katlama oranı		2,34(%)	2,32

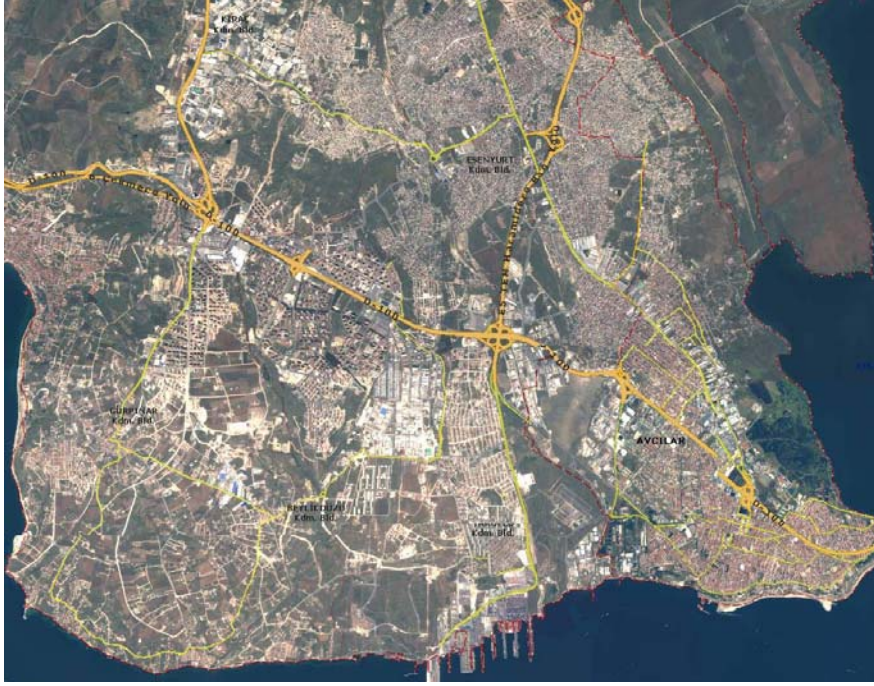
**Kaynak:** İlgili yıllara ait DİE ve TÜİK verileri

Beylikdüzü' nün eski ismi bahçe anlamına gelen "Gardan" dır ve o tarihlerde önemli bir tarım alanıdır. 1924 yılındaki mübadeleye kadar burada Rum Köyü yer alırken, Türklerin yerleşmesinden sonra nüfus yapısı değişmiştir. Buraya yerleşen Türkler burada ilk başta yoğun olarak tarım, hayvancılık ve balıkçılık faaliyetlerinde bulunmuşlardır. Bölgeden Rumların çoğunun ayrılması üzerine köye yeni bir isim verilmeye karar verilmiş, bunun üzerine köyün doğal iklimine çok kolay ayak uyduran kavak ağaçlarının yoğunluğu nedeniyle "Kavaklı" adı verilmiştir. Bugün ise kuzey kesimi tamamen yüksek katlı toplu konut alanlarından oluşan, güneyde ise düşük katlı müstakil bahçeli konutların yer aldığı bölgede artık tarım ve hayvancılıkla uğraşılmamaktadır.

Son nüfus sayımına göre Beylikdüzü belediyesinin resmi nüfusu 112.131 dir. Belediye sınırları dâhilinde 32.563 adet konut bulunmaktadır ve konut yapımları siteler şeklinde devam etmektedir. E-5 Karayolu üzerinde yer alması bu alanın yerleşim yeri olarak tercih edilmesine neden olmuştur. Yakın çevresinde sanayi alanlarının bulunmasına rağmen Beylikdüzü pek çok sanayi bölgesi yakınında gelişen yerleşimlerin aksine ağırlıklı olarak sitelerden oluşan planlı bir konut bölgesidir. Planlı olması özellikle eğitilmiş insanların bölgeyi tercihine de neden olmuş ve bölgede üniversite mezunlarının oranı %34'e ulaşmıştır

Meryem HAYIR

Migros, Carrefour, Tatilya eğlence merkezi, Bauhaus yapı ve bahçe dünyası, Tüyap fuar alanı, Beylicium, Stars ve inşa halinde olan diğer alışveriş merkezleriyle bölgenin İstanbul merkeze olan bağımlılığı azaltılmıştır ve kendi başına bir merkez olma yolunda hızla ilerlemektedir.



**ava Fotoğrafı: Büyükçekmece ve Küçükçekmece gölleri arasındaki sahanın görünümü**

**Kaynak:** İstanbul Büyükşehir Belediyesi 2007

#### **Yeni Yerleşim Bölgesi Olarak Beylikdüzü**

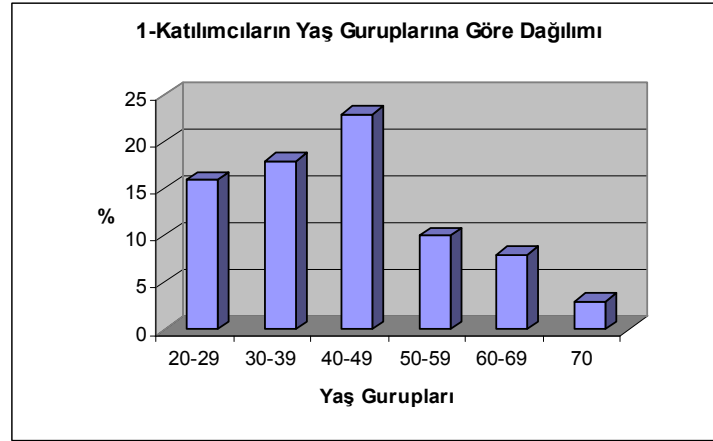
Büyükçekmece Beylikdüzü 1990 sonrasında TOKİ ve İstanbul Büyükşehir Belediyesi tarafından toplu konutların yapılmasıyla rağbet görmeye başlamış bir sahadır. Bu çalışmada giderek artan şekilde rağbet gören şehrin etrafındaki tarım alanlarında oluşturulan planlı yerleşmelerin tercih edilmesinin nedeni ortaya konulmaya çalışılmıştır. Çalışmanın giriş bölümünde de yer verildiği gibi dünyada benzer gelişmeler yaşanmıştır ve bu gelişmeler toplumların sosyal ve ekonomik yapılarıyla ilişkilendirilmiştir. Bu bağlamda İstanbul'daki gelişmeleri incelerken bunların ne anlama geleceği, ya da geldiği de önemlidir. Bu alanlarla ilgili olarak yıllardır yapmakta olduğum gözlemleri anketle bilimsel bir çerçeveye oturtmaya çalıştım. Beylikdüzü'nde 100 kişiyle anket yaptık ve bu kişilerin bölgeyi



## Büyük Kentlerde Kentin Merkezinden Etrafına Olan Göç Süreci- İstanbul Beylikdüzü Örneği

tercih etme nedenlerini, şehrin merkeziyle olan bağlantılarını, konut özelliklerini ve buraya yerleşmeden önce ikamet ettikleri bölgeleri öğrenmeye çalıştık. Anketler iş günlerinde açık alanda rastlantısal yöntemle gerçekleştirilmiştir ve sonuçlar SPSS programı yardımıyla değerlendirilmiştir.

Anket erişkin bireyler üzerinde gerçekleştirilmiştir. Katılımcıların yarıdan çoğu, 30-50 yaş aralığındadır (Grafik1). Bu sonucun oluşmasında bölgenin yeni yerleşim bölgesi olması ve belirli bir birikimi olan kişilerin buradan ev sahibi olmalarının yanı sıra iş saatlerinde gençlerin daha çok okul ya da işte olmaları da etkili olmuştur.



Katılımcıların yaklaşık %22'sinin üniversite mezunu ve yarıya yakınında lise mezunu olması bu bölgede eğitim seviyesinin de oldukça yüksek olduğunu göstermektedir ve diğer verilerle de uyumaktadır. Hatta aile reislerinin üniversite mezunu olanların oranı %30'a yaklaşmaktadır. Tablo 2'de görüldüğü gibi ortaokul ve ilkokul mezunlarının oranı %29'da kalmıştır. Okuma yazması olmayan hiç kimse ile karşılaşılmağı olması da diğer olumlu bir sonuçtur.

Meryem HAYIR

**Tablo 2: Katılımcıların Eğitim Durumu**

	Frekans	Yüzde	Geçerli Oran	Kümülatif Oran
Geçerli İlköğretim	29	29,0	29,6	29,6
Lise	47	47,0	48,0	77,6
Ön lisans	4	4,0	4,1	81,6
Lisans	16	16,0	16,3	98,0
Lisansüstü	2	2,0	2,0	100,0
Total	98	98,0	100,0	
Cevapsız Sistem	2	2,0		
Toplam	100	100,0		

**Tablo3: Aile Büyüklüğü**

	Frekans	Yüzde	Geçerli Yüzde	Kümülatif Yüzde
Geçerli 2 ve daha az	17	17,0	17,0	17,0
3-4 kişi	67	67,0	67,0	84,0
5-6 kişi	15	15,0	15,0	99,0
7-8 kişi	1	1,0	1,0	100,0
Total	100	100,0	100,0	

Aileler 4 kişiden daha az bireyi barındırmaktadır. Tablo 3'e baktığımızda 3-4 kişilik ailelerin %67'lik bir orana sahip oldukları açıkça görülür. Yedi ve daha büyük aileye sahip olanların oranı sadece %1'dir. 10 yıldan daha uzun süredir burada oturanların oranının az olması, yerleşmenin yeni olmasıyla alakalıdır ve burada 1990'ların sonundan itibaren artan site inşaatlarının etkisinden kaynaklanır. Tablo 4'de de görüldüğü gibi 2-7 yıl arasında burada oturmakta olanların oranı %63'tür bu durumu tablo 1'de yer alan TÜİK sonuçları da desteklemektedir ve bu insanların %66'sı kendi evinde oturmaktadır (Grafik 2).

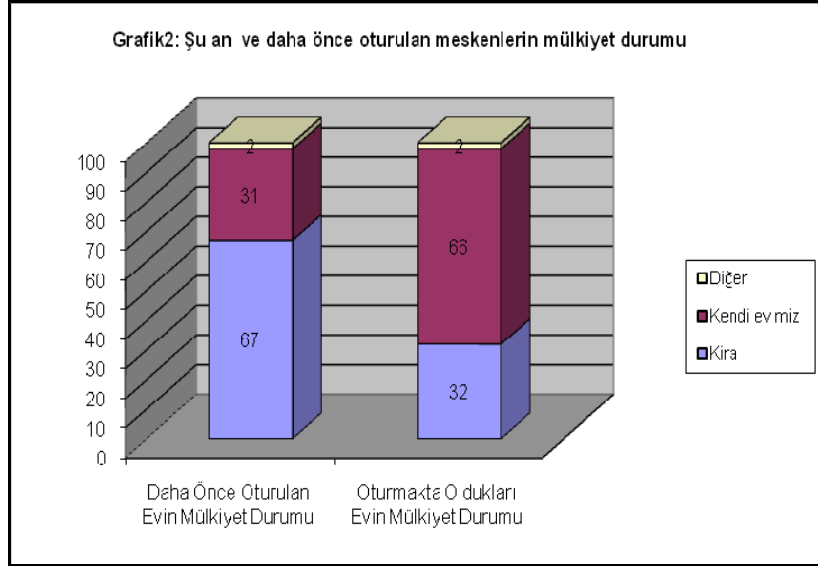
Büyük Kentlerde Kentin Merkezinden Etrafına Olan Göç Süreci-  
İstanbul Beylikdüzü Örneği

**Tablo4: Beylikdüzü'nde Oturma Süreleri**

	Frekans	Yüzde	Geçerli Yüzde	Kümülatif Yüzde
Geçerli	2 yıldan az	6	6,0	6,1
	2-4 yıl	30	30,0	36,4
	5-7 yıl	33	33,0	69,7
	8-10 yıl	19	19,0	88,9
	11-13 yıl	8	8,0	97,0
	14-16 yıl	3	3,0	100,0
	Total	99	99,0	
Kayıp	Sistem	1	1,0	
Toplam		100	100,0	

Anket uyguladığımız 100 kişiden sadece 13 tanesi İstanbul dışından gelerek buraya yerleşmiştir. Bu sonuç da göstermektedir ki burası dışarıdan göç olarak gelişen bir bölge olmayıp, İstanbul merkezinde yer alan ilçelerin verdiği göçle nüfuslanmış bir alandır. Bahçelievler'in özellikle Yenibosna ve Şirinevler semtleri, Bakırköy, Büyükçekmece'nin diğer bölgeleri, Avcılar ve Güngören ilçelerinde yaşayanlar için bu bölge daha çekicidir. Bu sonuçta coğrafi yakınlığın etkisi önemlidir. Adalar, Beykoz, Beyoğlu, Çatalca, Eminönü, Kadıköy, Kağıthane, Kartal, Pendik, Sarıyer, Sultanbeyli, Şile, Ümraniye gibi daha uzak sayılabilecek ilçelerden gelerek burada oturana rastlanmamıştır. Bizim rastlamamız olmamız kesinlikle bu ilçelerden kimse Beylikdüzüne yerleşmemiştir sonucunu çıkarmaz. Ancak buradan en azından oranların fazla olmadığı sonucuna varabiliriz. İstanbul dışından gelerek İstanbulda yerleştikleri ilk yer Beylikdüzü olanların oranı sadece %13'tür( Tablo 5). Bu oran gecekondü semtlerinde oldukça yüksektir. Beylikdüzü'ne yerleşenlerin büyük çoğunluğu daha önce kirada otururken toplu konut projeleri sayesinde buradan ev sahibi olmuş kişilerdir. Katılımcıların %31'i buraya taşınmadan öncede kendi evlerinde oturduklarını ifade etmişlerdir. Burada ikamet eden %32'lik kısmın daha önceden de kirada oturduğunu kabul edersek %35 yeni ev sahibi olmuştur.

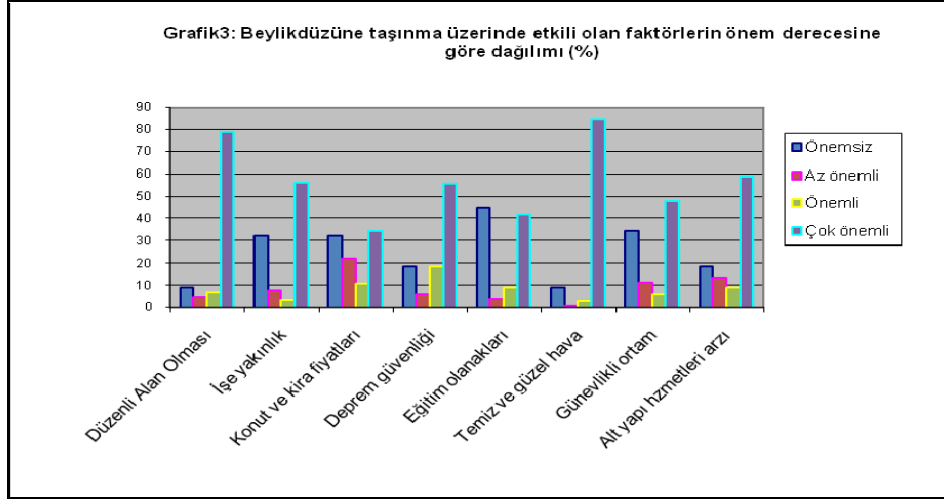
Meryem HAYIR



**Tablo 5: Beylikdüzüne Gelmeden Önce Oturulan Yer**

	Frekans	Yüzde	Geçerli Yüzde	Kümülatif Yüzde
Geçerli				
Avcılar	7	7,0	7,0	7,0
Bağcılar	3	3,0	3,0	10,0
Bahçelievler	14	14,0	14,0	24,0
Bakırköy	12	12,0	12,0	36,0
Bayrampaşa	4	4,0	4,0	40,0
Beşiktaş	2	2,0	2,0	42,0
Büyükkçekmece	10	10,0	10,0	52,0
Esenler	5	5,0	5,0	57,0
Eyüp	2	2,0	2,0	59,0
Fatih	6	6,0	6,0	65,0
Gaziosmanpaşa	1	1,0	1,0	66,0
Güngören	7	7,0	7,0	73,0
Küçükçekmece	4	4,0	4,0	77,0
Maltepe	1	1,0	1,0	78,0
Silivri	1	1,0	1,0	79,0
Şişli	3	3,0	3,0	82,0
Tuzla	1	1,0	1,0	83,0
Üsküdar	1	1,0	1,0	84,0
Zeytinburnu	3	3,0	3,0	87,0
İstanbul Dışı	13	13,0	13,0	100,0
Total	100	100,0	100,0	

Büyük Kentlerde Kentin Merkezinden Etrafına Olan Göç Süreci-  
İstanbul Beylikdüzü Örneği



Beylikdüzü'nde ikamet etmelerine etki eden faktörlere baktığımızda, düzenli bir kentsel ortamda yaşama arzusu oldukça yüksektir. Ayrıca işe olan yakınlık, havasının temiz olması, depreme karşı güvenli konutların bulunması, altyapı hizmetlerinin daha iyi olması gibi faktörler insanları buraya çekmiştir.

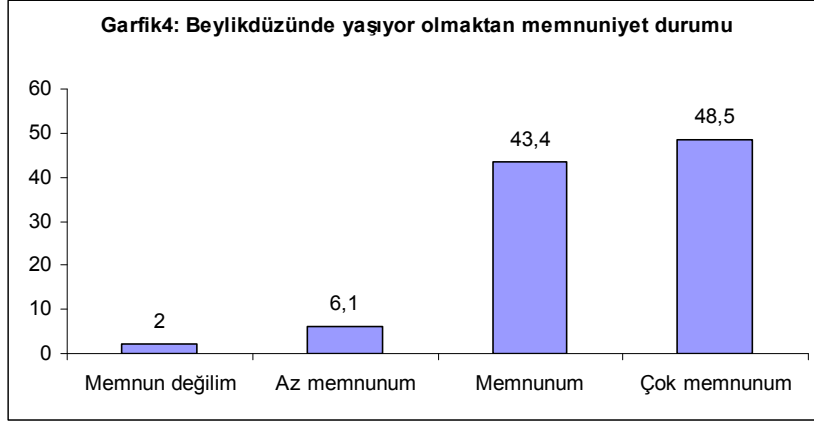
Ankete katılanların %69'u işlerine 30 dakikadan daha az sürede erişmektedirler. Bu sonuç bize burada oturanların işlerinin de büyük oranda yakın çevrede olduğunu gösterir. Uydu kentlerde olması gereken çalışanlarının yarısından çoğunun bulunduğu alanda ikameti durumu burada da tespit edilmiştir.

**Tablo 6: Aile Reisinin İşine Olan Zaman Mesafesi**

		Frekans	Yüzde	Geçerli Yüzde	Kümülatif Yüzde
Geçerli	15 dk.'dan az	28	28,0	35,9	35,9
	16-30 dk	26	26,0	33,3	69,2
	31-45 dk	9	9,0	11,5	80,8
	46-60 dk	4	4,0	5,1	85,9
	61 dk'dan fazla	11	11,0	14,1	100,0
Total		78	78,0	100,0	
Kayıp Sistem		22	22,0		
Toplam		100	100,0		

Meryem HAYIR

Katılımcıların tamamına yakını buraya yerleşmiş olmaktan son derece memnundurlar. Grafikte de görüldüğü gibi sadece %2 memnun değilim cevabını vermiştir. İstanbul merkeziyle bağlantıları devam etmekle birlikte süreli olarak şehir merkezine gidip gelenlerin oranı %8'dir. Ayda bir kez ve daha az İstanbul'a gidenlerin oranı %36'dır. Bu demektir ki bu insanlar burada şehrin merkezinden bağımsız bir yaşantı kurmuşlardır. Beylikdüzü ve yakın çevresine büyük alışveriş merkezlerinin sayısının artması insanların ihtiyaçlarının önemli kısmını buralardan karşılamasına yol açmıştır. Merkeze gidilmesine ihtiyaç oluşturan nedenlerin başında, sağlık kuruluşlarına gitme, akraba ziyaretleri, alışveriş, kültürel etkinlikler gelmektedir.



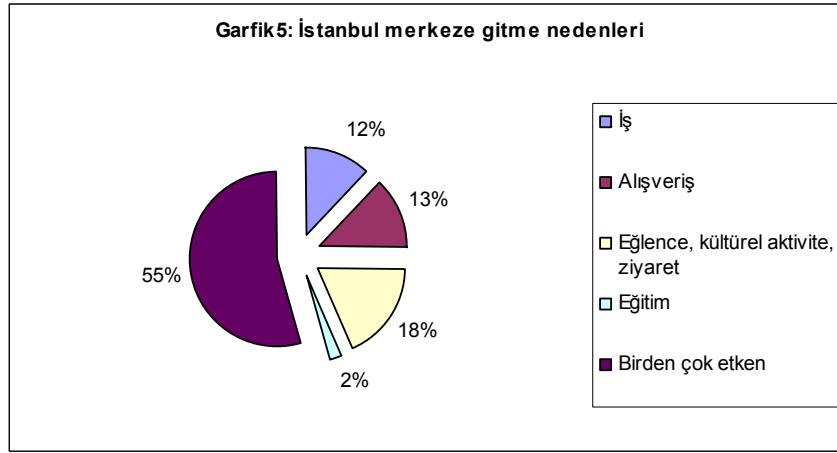
**Tablo 7: İstanbul Merkeze Gitme Sıklığı**

		Frekans	Yüzde	Geçerli Yüzde	Kümülatif Yüzde
Geçerli	Her gün	8	8,0	8,1	8,1
	Haftada bir kaç kez	24	24,0	24,2	32,3
	Haftada bir	15	15,0	15,2	47,5
	Ayda bir kaç kez	16	16,0	16,2	63,6
	Ayda bir	25	25,0	25,3	88,9
	Yılda bir kaç kez	9	9,0	9,1	98,0
	Yılda bir	2	2,0	2,0	100,0
	Total	99	99,0	100,0	
Kayıp	Sistem	1	1,0		
Toplam		100	100,0		

Büyük Kentlerde Kentin Merkezinden Etrafına Olan Göç Süreci-  
İstanbul Beylikdüzü Örneği

**Tablo 6: Aile Reisinin İşine Olan Zaman Mesafesi**

		Frekans	Yüzde	Geçerli Yüzde	Kümülatif Yüzde
Geçerli	15 dk.'dan az	28	28,0	35,9	35,9
	16-30 dk	26	26,0	33,3	69,2
	31-45 dk	9	9,0	11,5	80,8
	46-60 dk	4	4,0	5,1	85,9
	61 dk'dan fazla	11	11,0	14,1	100,0
	Total	78	78,0	100,0	
Kayıp	Sistem	22	22,0		
Toplam		100	100,0		



**Tablo7: Beylikdüzünde Yaşarken Karşılaşılan Sorunlar**

		Frekans	Yüzde	Geçerli Yüzde	Kümülatif Yüzde
Geçerli	Merkeze olan uzaklık	12	12,0	15,2	15,2
	Merkeze olan ulaşım imkanlarının yetersizliği	19	19,0	24,1	39,2
	Kültür ve sanat etkinliklerinin yetersizliği	17	17,0	21,5	60,8
	Birden çok etken	27	27,0	34,2	94,9
	Diğer	4	4,0	5,1	100,0
	Total	79	79,0	100,0	
Kayıp	Sistem	21	21,0		
Toplam		100	100,0		

Merkeze uzak olunması, trafik yoğunluğu ve bu bağlamda ulaşım sıkıntıları önemli problemler olarak görülmektedir. İnsanlar sıkıntılarla da karşılaşsa

Meryem HAYIR

burada yaşamaktan memnundurlar ve imkânları olsa da eski yerleşim bölgelerine geriye dönmeyi düşünmemektedirler.

**Tablo 9: İmkan verilirse tekrar daha önce yaşanılan yere yerleşme isteği**

	Frekans	Yüzde	Geçerli Yüzde	Kümülatif Yüzde
Geçerli Evet	20	20,0	20,4	20,4
Hayır	78	78,0	79,6	100,0
Total	98	98,0	100,0	
Kayıp System	2	2,0		
Toplam	100	100,0		

### Sonuç

Sanayileşme dönemi sonrasında bütün dünya ülkelerinin şehirlerinde yaşamış olan değişimlere benzer gelişmeler Türkiye’de de yaşanmaktadır. Özellikle Türkiye’nin büyük kentleri bu gelişmeden diğer kentlere göre daha fazla etkilenmektedir. Bu çalışmamıza konu olan İstanbul ülkemizin en büyük ve en gelişmiş kenti olmanın yanı sıra kentsel araştırmalar içinde oldukça uygun zenginlikler içerir. Şehrin bu zengin araştırma konuları içerisinde ele aldığımız kent merkezinden çevresine doğru olan göç hareketinin giderek arttığını gözlemlemek zor değildir. Kentin çevresinde yeni inşa edilen binlerce konut bir ihtiyacın ve talebin sonucu olarak oluşmuştur. Beylikdüzü de bu şekilde oluşmuş bir yerleşim bölgesi olup yüz bine yakın insanı barındırmaktadır. Kendine yeterli alışveriş imkânları, okulları, parkları, bahçeleriyle uydu kent görünümündeki bu yerleşme içerisinde oturan insanlarıyla da bir suburban alanıdır. Burada oturanların %85’i İstanbul’un merkezde yer alan ve sıkışık yapısıyla insanları iten ilçelerinden gelip buraya yerleşmişlerdir. Bu ilçelerin başında Bahçelievler, Bakırköy, Güngören ve Avcılar gelmektedir. Genelde eğitim seviyeleri yüksek olan insanlar ve emeklilerin tercih ettiği bölgede tam donanımlı hastane bulunmaması özellikle emekli insanlar tarafından şikâyet konusu olmaktadır. Bir diğer eksiklikte kent merkeziyle olan bağlantıda yaşadıkları sıkıntılardır. Metronun yapımının tamamlanmasıyla bu sıkıntının azalacağını düşünmekteyim. Buraya yerleşmiş insanlar bilinçli olarak seçtikleri bu alanda olmaktan genel anlamda memnundurlar. Kent merkeziyle olan bağlantıları uydu kentlere uygun şekilde devam etmektedir. Kentli insanların kentin etrafındaki kırsal alanlarda oluşan yerleşim bölgelerine göçü şeklinde gerçekleşen suburbanlaşma süreci İstanbul’da yaşanmaktadır. Aynı dönemde şehirleşmede birinci aşama olan kırsal



Büyük Kentlerde Kentin Merkezinden Etrafına Olan Göç Süreci-  
İstanbul Beylikdüzü Örneği

kesimden gelen insanların şehri etrafa yayma sürecinde devam etmektedir. Fakat gelişmiş ülkelerde, şehirleşmede gelinen son nokta olan ve "reurbanization" olarak adlandırılan şehre geri dönüş süreci ile ilgili veriler yoktur. Türkiye'de Postmodern şehirlerin oluşum süreci olan reurbanizasyon'a (Wood, 2003) henüz gelinmemiştir.

**KAYNAKÇA**

- HARIS, C.D. and ULLMAN, E. L (1945), "The Nature of Cities", *Annals of the American Academy of Political and Social Science* 242, 1945, s.7-17
- BOIX, Rafa (2000), *Base de Dades D'indicadors economics i Territorials de la Regió Metropolitana de Barcelona*. 7 de juny de 2000, Principals resultats
- BLOTENVOGEL, Hans (1998), "The Rhein- Ruhr Metropolitan Region: Reality and Discourse", *European Planning Studies*, Vol. 6, No. 4, 1998, s. 395-410
- BLOTENVOGEL, Hans and Schmitt, Peter (2006), "European Metropolitan Regions" as a Nev Discursive Frame in Strategic Spatial Planing And Policies in Germany, *Die Erde* 137 (1-2), 2006, pp.55-74
- BUTZİN.B.(1986), "Zentrum und Peripherie im Wandel. Erscheinungsformen und Determinanten der "counterurbanization" in Nordeuropa und Kanada", *Münst. Geographische Arbeiten*, 23; Paderborn.
- DURU Bülent, Aklan Ayten (2002), *20. Yüzyıl Kenti*, Derleme ve Çeviri, 2002. İmge Yayınları. Ankara. ISBN 975-533-348-7
- HEINEBERG, Heinz (1993), *Stadtgeographie*, ISBN 3-506-211550-1
- HOFMEİSTER, Burkhard (1993), *Das Geographische Seminar, Stadtgeographie*. Westermann, ISBN 3-14-160298-0
- HOYT, Homer (1941), "Forces of Urban Centralization and Decentralization", *The American Journal of Sociology*, Vol. 46, No.6, pp. 843-852, May.1941
- LEPAWSKY, Albert (1941), "The London Region: A Metropolitan Community in Crisis", *The American Journal of Sociology*, Vol. 46, No.6, pp. 826-834, May.1941.
- LICHTENBERGER, Elisabeth (2002), *Die Stadt. Von der Polis zur Metropolis*, Wissenschaftliche Buchgesellschaft, Darmstadt.

Meryem HAYIR

LICHTENBERGER, Elisabeth (1991), *Stadtgeographie*, Band 1. Begriffe, Konzepte, Modelle, Prozesse, Teubner Studienbücher, ISBN 3- 519-13424-1

LUTZ, Holzner (1985), "Stadland USA- Zur auflösung und Neuordnung der US-Amerikanischen Stadt", *Geographische Zeitschrift*, Jg. 73, Heft 4, S., 191-205, 1985, Stuttgart.

SAITO, Asato (2000), "Global City in Developmental State: Urban Restructuring in Tokyo", *Planing Research Conference " Planing Research 2000" March 27-29, 2000, London School of Economics, United Kingdom.*

ÖZGEN, Yeşim. (2005), *Toplu Konut ve Kalıcı Konut Uygulamalarının Kalıcı Konut Bağlamında İrdelenmesi, ????*.

TÜMERTEKİN E., Özgüç N. (2004), *Beşeri Coğrafya. İnsan-Mekan-Kültür*, Çantay Kitabevi, İstanbul, ISBN 975-7206-15-6.

TÜMERTEKİN, Erol (1997), *İstanbul İnsan ve Mekan*, Tarih Vakfı Yurt Yayınları, İstanbul, ISBN 975-333-070-7.

ULLMAN, Edward (1941), "A Theory of Location for Cities", *The American Journal of Sociology*, Vol. 46, No.6, pp. 853-864, May.1941.

VAN Ham M., Hooimerijer P., Mulder C. H. (2001), "Urban form and job Access: disparate realities in the Randstadt", *Tijdschrift voor Economische en Sociale Geografie* 92, 2, 231-245.

[tr.wikipedia.org/wiki/Uydu\\_kent](http://tr.wikipedia.org/wiki/Uydu_kent)

[tmmob.org.tr](http://tmmob.org.tr)

[www.beylikduzu.org.tr/Content-pa-showpage-pid-3.html](http://www.beylikduzu.org.tr/Content-pa-showpage-pid-3.html)