

FIGÜRLÜ SELÇUKLU SERAMİKLERİNİN MÜZELERDE TÜRK MİTOLOJİSİ ÖĞRETİMİNDE KULLANIM ALANLARI

Yaşar ÖZRİLİ¹ - Mehmet Sena ATAŞ²

Cite this article as:

Özrili, Y., Ataş, M. (2021). Figürlü Selçuklu Seramiklerinin Müzelerde Türk Mitolojisi Öğretiminde Kullanım Alanları. UNIMUSEUM, 4 (1), 10-20.

ABSTRACT

Societies, called legends or mythology, have myths created as a result of their social and cultural accumulation, molded with faith, and sometimes accepted as supernatural events. It contains some information about Turkish mythology, its own history, way of thinking, value judgments, heroic stories, and theological structure. Figured ceramic objects produced in the Seljuk period contain rich data in terms of containing the iconographic symbols of Turkish mythology. The use of figured Seljuk ceramic samples belonging to Turkish mythology, which are preserved in the exhibitions and collections of museums, as concrete materials in museum education activities, which is one of the contemporary museum constructions, is one of the contemporary museology activities. This study was designed by obtaining data by analyzing documents with scanning method. According to the findings, the figures, which are the subject of Turkish mythology in the Seljuk period ceramic samples, provide more meaningful information about the concept of Turkish mythology in the society. Because, it creates different experiences for students of older age group from primary school age and visitors from all walks of life to the museum in order to learn the legendary beings that are the subject of mythology and Turkish mythology. For this reason, it is tried to emphasize once again the importance that museum visits will contribute to the intellectual knowledge world of the society.

Keywords: Museology, Seljuk, Ceramics, Turkish Mythology, Museum Education

¹Van Yüzüncü Yıl Üniversitesi, Sosyal Bilimler Enstitüsü,
Sanat Tarihi.

²Hacettepe Üniversitesi, Eğitim Fakültesi İlköğretim Bölümü.

Giriş

Mitoloji, “Antik Dönem uygarlıklarının kendilerine has inanç dünyalarında tanrı ile hem insan hem tanrı olarak düşünülen varlıkların, faaliyetleri sonucunda onların insanlarla ve diğer varlıklarla ilişkileri esnasındaki, inanışlar, efsaneler, öyküler, ritüeller bütünüdür” (Sözen ve Tanyeli, 1992: 163). Bu konu metinlerde, belgelerde “mit” olayları şeklinde vukuu bulmaktadır. Bunun yanı sıra bir teolojik durumun konusunu içeren söylenceler bütünü ya da efsanelerin mana ve menşei, gelişimini tarif edebilmek adına mitlerin birbirleriyle olan pozisyonlarının irdelenmesini ele alan bir alan olarak ta tasavvur edilebilmektedir. Buna mukabil geçmiş toplumların inanç yapılarının, yaşamı algılama ve yorumlama biçimlerinin, doğada meydana gelen olaylar üzerinden ele almaları da mitolojilerine yansıyan ve merak uyandıran unsurlardandır (Şahin, 2001: 16).

Türk sanatı ve kültürünün şekillenmesinde önemli rol oynayan mitolojik unsurlar, bir taraftan estetik zekânın geliştirilmesine kaynaklık ederken, öte yandan da yüzyıllar öncesine ait kültürel birikimin sürdürülebilirliği adına önem arz etmektedir. Türk kültür dinamiklerinin toplumun hafızası konumunda bulunan bu unsurların, toplum nezdinde arzu edilen düzeyde olduğunu söylemek güçtür. Günümüzde Çinlilere ait dokümanlar ve bunun dışında bir çok kaynak, Türk mitolojisinin gelişimine yönelik çok önemli bulgular ihtiva etmektedir. Yazılı olandan hareket etmek yanılmasına düşmeden ve toplumsal çevrelerde canlı oluşunu sürdüren kültürel yapılanma oluşumunu, kültürel gelişme evrelerini zamansal ilişki ve yaşayan hafıza çerçevesinde izleyebilmek ve toplum-kültür alanına bütüncül bakabilmek gerekmektedir. Türk kültürü zengin kozmopolit muhtevası gereği ender çevrelerden biridir. Türk kültürü iki bin yıldan fazla zamandır sık sık farklı ithamlara ve genetik münazaralara maruz kalmış olmasına rağmen farklı kültürlerle iç içe yaşamış, farklı din ve inanç dairelerine girmiş, kültürel çeşitliliği oluşturan merkezi otoritelerden uzaklaşmış, farklı dil ve ifade biçimlerini kullanmıştır. Çünkü bugün Sibiryada tundralarından Balkanlara, Kuzey Buz Denizi’nden Hint Okyanusu’na yayılmış olan Türk kültürel alanı içinde yaşayan insanlar, günümüz dünyasını geçmişin olayları ve nesneleriyle nedensellik bağlantıları içindeki bir bağlamda yaşamaktadır. Bu olgunun gelişimi, yazıların simgesel karakterlerinden öte kültür birlikteliğinin meydana getirdiği bilişsel pozisyonun normları ve miti meydana getiren neticelerin beliren ilk örneklerdir (Arslan, 2011).

Türk mitolojinin figürlü karakterlerinin çok özel bir bölümü Selçuklu seramiklerinde konumlandırılmıştır. Selçuklu toplumunun içyapısını, yaşam alanlarını yansıtan konular ile birlikte işlenmiştir. Selçuklu seramiklerindeki figürlü sembollerin, Türk sanatının en eski çağlardan beri devam eden bir kültür geleneği olduğuna dikkat çekmek gerekmektedir. Selçuklu seramiklerinde kullanılan figürlü sembollerin bazıları soyut bir ifade sunmaktadır. Bazılarında fantastik karakterler izleyicilerin hayal gücüne nüfuz etmektedir. Bu figürlü semboller, Selçuklu toplumunun sosyal, kültürel, siyasal yapısı ile birlikte geleneksel kült ve mitlerin yönlendiriciliğinde işlenmiş simgesel ve sembolik veriler barındırmaktadır. Müzelerde Selçuklu Medeniyetine özgü çok sayıda seramik buluntusu yer almaktadır.

Müzelerin topluma dönük en önemli sorumluluklarından biri eğitim ve öğretim programlarını tertiplemesidir. Müzeler hizmet verdiği alana göre ve türüne göre, barındırdıkları objeleri eğitim materyalleri olarak ta kullanabilmek başarıları göstermektedir. Katılımcılarında yüksek uyarıcı etkisi uyandırarak, gerçek nesnelere somut deneyimler kazandırmak, birey odaklı yaklaşımları ile nitelikli bilgilenme sağlamak müzelerin eğitim etkinliklerindedir.

Uluslararası Müzecilik Konseyine göre;

Toplumun her kesiminden farklı yaş ve deneyimlere sahip bireylere doğrudan ve dolaylı öğrenme olanakları sunan müzeler, Uluslararası Müzeler Konseyi (International Council of Museums, ICOM) tarafından, “toplumun ve gelişimin hizmetinde olan, halka açık, insana ve yaşadığı çevreye tanıklık eden malzemelerin üzerinde araştırma yapan, toplayan, koruyan, bilgiyi paylaşan ve sonunda inceleme, eğitim ve zevk alma duygusu doğrultusunda sergileyen, kâr elde etme düşüncesinden uzak, bağımsız, sürekliliği olan kurumlar” olarak tanımlanmaktadır. Bu tanıma bakıldığında; müzelerin, toplama, belgeleme, koruma, sergileme ve eğitim gibi farklı işlevleri olduğu görülmektedir. Günümüzde diğer işlevlerinin yanı sıra eğitim işlevlerini de önemseyen ülkelerde müzeler, farklı eğitim ortamları olarak en çok yararlanılan kurumlar olmuştur (ICOM, 2012).

ICOFOM; Programlı ve öngörülebilir, düzenlemeler ile normal eğitim programlarında öğrencilere kazandırılmaya çalışılan değer yargılarının, müzelerdeki eğitim ve öğretim faaliyetleri kapsamında da yürürlüğe konulmasının çağdaş müzebilim ilkelerinden olduğunu vurgulamaktadır.

Müzelerin eğitim çalışmaları, erken çocukluk çağından yükseköğrenim dönemine hatta emekli vatandaşların eğitimine kadar geniş yelpazede hizmet vermeyi amaç edinmektedir. Bireylerin, kendi hayat tecrübeleri ile etkinliklerde görev alarak, yeni deneyim ve yaşantıları kazanarak eski ve yeni bilgilerini harmanlanarak öğrenme sürecinde aktif rol almaktadırlar. Çağdaş eğitim uzmanlarına göre, klasik, örgün eğitim anlayışı yavaş yavaş yerini okul dışı öğrenme mekânlarına terkemeye başlamıştır. Toplumda eğitime hakkı olan her bireyin, sosyal sınıflaşmaya gidilmeden eşit bir düzlemde hareket edilerek öğrenme hakkını elde etmesi gerekmektedir.

Milli Eğitim Bakanlığının yeni eğitim çalıştaylarında üzerinde sıklıkla durduğu konulardan biri müze eğitimi konusudur. İlköğretim müfredatına göre okul dışı öğrenme ortamları olarak müzelerden söz etmekte ve ders materyalleri olarak müze nesnelere kullanılması vurgu yapmaktadır. Buna ek olarak teknolojiye son gelişmelerden de maksimum oranda faydalanılması gerektiğine işaret edilmektedir. Buna bağlı olarak farklı öğrenme tekniklerinden ve öğrenme için farklı ortamlardan yararlanma, eğitimin merkezine oturmuştur (Abacı, Işık, Kamaraj, 2009: 104).

Günümüzde çağdaş eğitim uygulamaları, ilerlemecilik ve yeniden kurmacılık eğitim felsefelerine dayanan sosyal yapılandırmacılık kuramı temel alınarak tasarlanmaktadır. Aktif sanat eğitimi ve müzeler bağlamında bu kuramın şu önermesi son derece önemlidir: Birey yeni bir bilgi oluşturur ve/veya bir şeyi anlamlandırırken, konuyla ilgili geçmiş yaşantı ve deneyimlerinin şekillendirdiği zihin şemasını kullanır. Daha açık bir ifadeyle bireyin herhangi bir sanat eserini bilgiye dayalı ve doğru teknikler kullanarak anlamlandırabilmesi için belli bir bilgi birikimine ve teknik donanıma sahip olması gerekmektedir (Wells, 2014: 20).

Bireyler, entelektüel donanımları adına yeni yöntemler öğrenir, edindikleri kazanımları okul materyalleri ile harmanlarlar. Kitaplarda öğrenilen konuların, somut ve gerçek örneklerini müze galerilerinde görerek pekiştirmektedirler. Tarihsel olaylar ve o dönemin yaşam nesnelere arasında ilişki kurmaya çalışmaktadırlar. Bu durum onların doğru tarih bilinci edinmelerine yardımcı olmaktadır. Müzede bulunan nesnelere günümüzdeki nesnelere arasındaki farklılıkları ve benzerlikleri düşüncelerinde karşılaştırmaktadırlar. Çocuklar gözlem, mantık, yaratıcılık, hayal gücü, estetik beğeni duygularını geliştirir aynı zamanda yaratıcı düşünmeyi öğrenmektedirler

(Abacı, vd. 2009: 18). Müze ortamında çocuklar; müze eğitim etkinliklerine katılarak ilgileri doğrultusunda ve önceden yapılmış planlamalar doğrultusunda müzeyi gezerek, nesnelere aktif biçimde çalışma, gözlem ve nesnelere inceleme fırsatı bulabilmektedirler. Okul dışı bilgi edinme alanlarından olan müzeler, eğitim çalışmalarını önceden hazırlanan bir takım sistematığe göre ayarlanmıştır. İmkanları olan müzeler, sınıf, atölye, derslik ya da arkeoparklar'da eğitim etkinliklerini uygulamalı olarak hayata geçirmektedir. Ancak bu planlama ve katılımlarda çocukların ilgi ve istekleri doğrultusunda değişiklikler yapılabilmektedir. Müzelerdeki eğitim etkinliklerine katılımda, olabildiği kadar çok duyu organının kullanılmasına ve çocukların deneyim oluşturmalarına olanak sağlayacak etkinliklerin seçilmesine dikkat edilmektedir. Eğitim etkinliklerinin tümüne katılım gerekmektedir. Aynı zamanda, her çocuğun eğitim etkinliklerinin tümüne katılmak zorunda olmadığı da göz ardı edilmemesi gereken hususlardan biridir (Ünal-Pınar, 2017: 2907).

Hooper - Greenhill (1999: 13). Müzede öğrenmenin kaçınılmaz olarak disiplinler arası olduğunu, sosyal ve disiplinlere ilişkin sınıflama sistemlerini ortaya koyabileceğini belirtmektedir 1988 yılında düzenlenen XII. Millî Eğitim Şurası'nın 17. Metnine göre, fen dersleri ile ilgili konuların işlenmesinde doğa tabiat ya da bilim müzelerinin uygun çalışma koşullarına entegre olabilecek tarzda bu müzelerin ilgili yerlerinin gezdirilmesi" ifadesi yer almaktadır (MEB, TTKB). Farklı müze etkinliklerinde örneğin arkeoloji ve etnografya müzelerinde olduğu gibi sağlıklı bilgi transferinin gerçekleştirilmesi adına bilimsel verilerle içeriklerini düzenlemesinin gerekliliği vurgulanmaktadır (MEB, 2008). Dolayısıyla müze, tabiat ve kültür varlıkları ile eğitim ilişkisini, işlevini ve öğrenme sürecinde eğitimin bireye katkısını ortaya çıkararak, her ders için verimli şekilde kullanılacak uygulama alanları olduğunu ortaya koymaktadır (MEB, 2008).

Türk Mitolojisi

Türk kelimesi ilk olarak yazılı metinlerden Orhun Kitabelerinde, devlet ismi olarak ise ilk kez 6. ve 7. yüzyıllarda Gök-Türk Devleti'nin isminde yer almaktadır (Çandarlıoğlu, 2003: 10). "Türk" adı bugün telaffuz ettiğimiz şekliyle ilk defa M.S. VI. yüzyıl ortalarında Çin kaynaklarında görülmeye başlamıştır (Kurat, 2002). Türklerin 6. yüzyıldan önceki dönemleri ile ilgili bilgilere net bir şekilde ulaşamamakla birlikte, soy kütüğünde de, Nuh peygamberin oğlu Yafes'in büyük oğlu Türk' den geldiği belirtilmektedir (Harman, 2021: 11).

Türk mitolojisine ait unsurlar, kimi zaman oldukça etkin, saygın bir konumda bazen de göz ardı edilerek tarihin tozlu sayfaları arasına terk edilmiş, kendine bir ışık bulup gün yüzüne çıkmayı beklemiştir (Göğebakan, 2013: 44). Türk mitolojisini, Türk milletinin inanç sistemi içerisinde ele almak gerekmektedir. Bu inanç sisteminin çözümlenmesinde de farklı Türk topluluklarının, değişik tarzda manevi bir kurgulanma sonucunda tasavvur ettikleri inanç dünyası etkili olmuştur. Bu sistem genelde doğa kaynaklı kavramlar içermektedir. Bunlar, gök, yer, su, atalar kültüyle ilintili olarak zuhur etmektedir. Bu tanrılar mekân algılarına ve konumlarına göre nitelendirilmektedirler. Şöyle ki;

“Gök Tanrı, Güneş Tanrısı, Ay Tanrısı, Ülgen, Yayık, Suyla, Karlık, Utkucu, Yıldırım Tanrısı, Savaş Tanrıları, Hastalık Veren Ruhlar, Rüzgâr ve Yağmur Ruhları”; Yo Kan, Talay Kan, Umay, Ana Maygıl, Ak Ene, Albastı, Ateş, Ev Ruhları, Erlik (Çoruhlu, 2002: 16-61). Bir takım İslami çevrelere göre, bu inanç yelpazesi, Veseni(Putpe-rest), Mecusi, Düalisttir. İbn Fazlan Başgırtlardan bahsederken onların kış, yaz, yağmur, rüzgâr, ağaç, hayvan, su, gece, gündüz, yer, gök tanrılarına inandıklarını söyler. Onlar arasında erkeğin cinsel uzvuna (falluse) tanrı diyenler olduğunu ifade eder (Şeşen, 2006: 57). İnsanların oluşturduğu semboller, motifleri ve diğer aktarımları yine insanlar vasıtası ile oluşturulan kültür ve sanat varlıkları ile daha iyi kavrayabiliyoruz (Mülayim, 2015: 123).

Türkler genel olarak dünyayı şöyle tanımlamaktadırlar; en tepede gök ve gök tanrı, en aşağıda yağız-yer ve ikisi arasında da insanoğlu, insanların başında da tüm insanlığın hükümdarı Türk kağanı yer almaktadır. Çin kültüründeki ying ve yang; yer ve gök ifadesinin Türk kültüründeki karşılığıdır. Kafesoğlu, Türklerin inanç sistemini üç aşamada sıralamaktadır; Tabiat kuvvetlerine inanma, Ata kültü ve Gök Tanrı dini. Tabiat kuvvetlerine inanma; Tabiatla bir takım gizli güçlerin olduğuna inanıp, onları (ay, yıldız, dağ, tepe, orman ve yer-suları vb.) ruh-tanrılar olarak görmüşlerdir. Ata kültü; Türkler atalarına saygı duyup, onlara kurban keserdi ve atalarının mezarına herhangi olumsuz bir girişim savaşıyla neticelendirilirdi. Gök Tanrı dini; Semavi dinlerde bir tek Tanrı vardır ve beraberinde melekler, kutsal kitap, peygamberler ve azizler vardır. Gök Tanrı dininde ise, büyük Gök Tanrı’dan sonra gelen Tanrı ve Tanrıçalar ve bunların dışında kutsal ruhlar vardır (Kafesoğlu, 2015: 292).

Anadolu’nun Türkleştiği dönemde, Anadolu bir taraftan İran-Selçuklu kültürünün diğer taraftan da ele geçirilen Hıristiyan kültür merkezlerinin etkisi altındadır. Türkler tarafından fethedilen bu yeni topraklar, daha önceleri gayrimüslimlere aitti. Haçlı seferlerinin de sürdüğü bu dönem 12.13 yüzyıllara denk gelmektedir. Konya Sarayının Bizans’la, Gürcülerle, Trabzon İmparatorluğuyla, küçük Likya Ermeni Devleti ve Haçlılarla olan ilişkileri sürekli bir sanat ürünü ve sanatçı alışverişini sağlamıştır (Kurban, 1993: 152).

İran, Suriye, Irak, Mezopotamya gibi bölgelerdeki yerleşik kültürlerin beraberliğinde çok uluslu ve kültürlü bir ortamın ürünü olan Büyük Selçuklu seramiklerinin, tüm bu bağlamda kendine özgü niteliklerini oluşturduğu söylenebilse de İmparatorluğun siyasi yapılanması gereği Büyük Selçuklu Dönemi seramiğinin ulusal olmaktan çok, bölgesel bir nitelik taşıdığını ifade etmek daha doğru bir anlam ifade etmektedir. Anadolu’ya gelindiğinde ise çok ulusluluğun ve çok kültürlülüğün uzantısında daha kendine özgü bir kimliğe büründüğü görülmektedir (Öztürk-Arısoy, 2018:376).

Türk kültüründe gerek siyasal, gerek sosyal, gerekse ekonomik anlamda hayvansal sembol öğelerine sıkça rastlanmaktadır. Türkler doğayla iç içe yaşadıkları için yakın çevrelerindeki hayvanları betimlerken 12 hayvanlı takvimi de sembolize etmişlerdir. Aynı çağlarda var olan başka kültürlerin de sanatında, inancında, efsanelerinde, güncel gereksinimleri karşılamak için yapılan araç-geçerler üzerindeki motiflerde de hayvan simgeleri bulundurulmuştur. Asyatik (Çin-Hint) toplumlarında da bu gibi kutsiyetlere rastlanmaktadır. Örneğin, Hitit Dönemi silindir mühürlerinde inek, geyik, koç, dağ keçisi, boğa, keçi, kartal, aslan, kaplan, maymun, kuzu, tay, tavşan, balık, yılan ve kuş en bariz motiflerdir. Anadolu’nun en eski imparatorluklarından olan Hitit kültüründe evcil kümes hayvanları ve büyük baş hayvanlar da sık rastlanılan türlerdendir. Bunun yanı sıra Hititlerde, Kartal motifi güç ifade etmektedir. (Alp, 1994: 185-186). Türk mitolojisinde evren/dünya tasarımları, ölüm ve kıyamet, hayvanlar, mitolojisinde renkler ve sayılar önemli yer tutmaktadır.

Selçuklu Seramikleri

Çin porselenlerinden etkilenilerek geliştirilen, öğütülmüş kuvarsa az miktarda öğütülmüş cam ve ince kil eklenmesiyle oluşmuş bir hamurun kullanıldığı Selçuklu Çağının en güzel çini ve seramik ürünleri İran’ın Keşan kentinde imal edilmiştir (Hillebrant,2005:111). Bu dönemde başka

bazı merkezlerde çini ve seramik üretim merkezleri olarak anılsa da (Büyük Selçukluların önemli kentlerinden Rey, Gurgan vb.) Keşan daha yaygın olarak bilinen en önemli çini üretim kentiydi. Selçuklu Çağında mimari seramiklerin “kaşi” olarak adlandırılması ve günümüz Azerbaycan sanat terminolojisinde sırlı mimari seramiklere hala “kaşi” denilmesi de bu durumu açıklamaktadır (Avşar-Avşar,2015: 99). Seramik işçiliği, Orta Asya’da islamla henüz tanışmamış olan Türk boyları ve komşuları, yani Proto Türkler zamanına kadar eskiye gitmektedir. M. Ö. 2. ve 1. bin yıllarında Çin’de hükmeden Shang Sülalesi ve Proto Türk oldukları sanılan, İç Asyalı Chou Sülalesi devrinde, Kuzey Çin’in seramik sanatının başlangıç merkezlerinden biri olduğu kaynaklarda belirtilmektedir. Asya Hunları Döneminde Çin ülkesi ile olan savaş, ticaret vb. ilişkilerde ve daha sonra Çin’in batıya doğru ilerlemeleri sonucunda çini ve seramik sanatı ve kullanılan teknikler de beraberinde yolculuğa çıkmıştır (Esin, 1980: 111). İran, Suriye, Irak, Mezopotamya gibi bölgelerde ki yerleşik kültürlerin beraberliğinde çok uluslu ve çok kültürlü bir ortamın ürünü olan Büyük Selçuklu seramiklerinin, tüm bu bağlamda kendine özgü niteliklerini oluşturduğu söylenebilir de İmparatorluğun siyasi yapılanması gereği Büyük Selçuklu Dönemi seramiğinin ulusal olmaktan çok, bölgesel bir nitelik taşıdığı söylenebilir. Anadolu’ya geldiğinde ise çok ulusluluk ve çok kültürlülük sentezinin ulusal kimliğe büründüğü görülmektedir. Bu bilgiler doğrultusunda Selçuklu Dönemi seramik sanatının eklektik bir yapıya sahip olduğu, Osmanlı ve Cumhuriyet Dönemine uzanan süreçte Türk seramik sanatı tarihinin en önemli yapı taşlarını oluşturduğu görülmektedir (Arısoy, 2018: 13). Saraylardaki çiniler dünyaya bağlı, zengin figürlü, neşeli ve ferahattır. Figürlü çiniler sadece Selçuklu köşk ve saraylarında kullanılmıştır. Çeşitli figürlerin hareketli kompozisyonları ile zenginleştirilmiş olan bu çiniler Selçuklu Devri resim sanatının yaratıcı gücünü ve zengin figür anlayışını belirten bir kaynaktır.

Anadolu Selçuklu saraylarına ait figürlü kompozisyonlar hakkında denilebilir ki; hayvan figürlerinin ve mitolojik yaratıkların ele alındığı kompozisyonlar, konu ve konuyu ortaya koyan bilgi objeleri açısından, ağırlıklı olarak Orta Asya Hayvan üslubu özelliklerini taşımaktadırlar. İnsan figürleri ise çehre hatları bakımından Uygurlu olmakla birlikte bu durum özellikle Alaaddin Sarayı kompozisyonları için geçerlidir. Kubad Abad seramik örneklerindeki figürlerin yüzlerinin çok farklı karakteriyle portre özelliği taşıdığı görülmektedir. Selçuklu saray çinilerindeki insan figürleri, eşya, takı, giysi ve figürün genel durumu bakı-

mından ise Göktürk Çağı balballarına yaklaşan bir anlatımı ifade etmektedir.

Selçuklu seramikleri arasında özellikle açık formlar zengin tasvir programıyla seçilmektedir. Gündelik yaşamdan alınan ve minyatürleri aratmayacak yoğunlukta olan, figürlü gerçekçi tarz sahnelerinden, mitolojik ilk örnekleri andıran yalın formül halindeki insan, kuş ve ağaç kompozisyonlarına kadar bol malzeme sunmaktadır. Yeni kompozisyonlar içinde farklı formlardaki malzemelerle yeni motifler de geliştirilmiştir. Örneğin, Su, dörtlü, simetri, ışın, göbek düzenlemeleri şeklindedir. Erken çağlardan itibaren çeşitli kültür ve coğrafyalarda işlenerek arındırılan bu şemaların eğitilmesi ve benimsenmesi, süsleme uygulamalarında daha profesyonel ve bilinçli davranılmasına yol açacak, dün, bugün ve yarının sanatı arasındaki ortak paydayı ortaya koymaktadır(Avşar-Avşar,2015: 106).

Selçuklu Dönemi Seramiklerinde Uygulanan Dekor Teknikleri: Lüster Dekor Tekniği,Kazıma Dekor Tekniği, Lakabi Dekor Tekniği, İzleme Dekor Tekniği, Sgraffito Dekor Tekniği, Minai Dekor Tekniği, Champleve Dekor Tekniği, Akıtma Dekor Tekniği, Kabartma Dekor Tekniği, Ajur Dekor Tekniği, Sır Altı Tekniğidir.

Selçuklu Dönemi Seramiklerinde Simgeler ve Semboller: Çift Başlı Kartal Sembolü, Yırtıcı Kuş Sembolleri, Yırtıcı Olmayan Kuş Sembolleri, Tilki Sembolü, Aslan Sembolü, Türk mitolojisinde kullanılan hayvanlar; Kurt, Köpek, Kaplan, Aslan, Ayı, Geyik, At, Deve, Yılan, Ejder, Domuz, Doğan, Şahin, Kartal, Kaz, Kuğu, Turna, Tavuk, Leylek, Horoz, Sfenks, Siren, At (Burak), Pars

Selçuklu Figürlü Seramiklerinin Müze Eğitiminde Kullanımı

Çağdaş anlamda bir eğitim politikasına göre yapılandırılması gereken müze eğitim hizmetlerinin genel amaçları, öncelikle müzenin bir ibadet yeri ve müze koleksiyonunun da ulaşılmaz kutsal emanetler gibi algılanmamasını sağlamak, bunun yerine didaktik olmayan eğlenceli bir yoldan somut birer belge olarak müze nesnelere ile insan yaşantılarını bütünleştirmek olmalıdır. Diğer yandan iletişim, sosyalleşme, zihinsel gelişim, estetik haz ve sanatsal bakış açısı da müze eğitimiyle kazandırılması gereken davranışlardır. Bu nedenle öğrencilere yönelik müze eğitim programları, sorgulamaya, doğru objeler ile etkileşim kurmaya, araştırmaya ağırlık verecek biçimde titizlikle planlanmalıdır (Hein, 2004: 3). Müze eğitimi birçok disiplinle temas halindedir. Sanat ve Felsefe alanları ve bu disiplinlerin türevlerini (uygulamalı ve teorik) daha çok kapsamaktadır.

Uygulama boyutunda bile, önce yaptırılacak konu ve teknik ile ilgili görsel teorik bilgilendirmeler yapılmalı, öğrenciler soru ve cevaplarla çalışma öncesi aktif kılınarak (beyin fırtınası) düşündürülmeli ve uygulamaya sonra geçilmelidir.

Müze eğitimi ve ilkeleri, çocukların problem çözümlerinde anlamlı katkıda bulunan güçlü bir programdır (Büyükcanga, 2006: 4). Çocuğun/gencin çizgisel gelişimini bilen, onu tanıyan, müze gezme bilinci gelişmiş, müzede öğrenmenin kazanımlarına inanan, verimli bir müze ziyaretini nasıl düzenleyebileceğini bilen, öğrencilerine hangi seviyede ne kadar bilgilendirme yapacağını, uygulama boyutunda hangi konuların daha uygun olabileceğini, hangi malzemeleri, yöntem ve teknikleri kullanacağını bilen öğretmenler, nesnelere etkileşim sürecinde insanların bir yandan eğlenirken, diğer yandan kendi donanımları ile müzede edindikleri deneyimleri birleştirmektedirler. Müzelerin eğitimdeki önemi, birinci elden kaynaklara ulaşma, araştırma yapma imkânı sunarken, nesne merkezli etkinliklerle aktif öğrenmeye ve bilişsel-duyuşsal-psikomotor alanlarda beceri geliştirmeye katkı sağlamaları, yaratıcı düşünmeye teşvik etmeleridir (Akmehmet, 2005: 11).

Çağdaş müzecilikte, sergilenen eserlerin özelliklerini, ziyaretçilere en iyi şekilde sunma çabaları müzelerde eğitim ve öğretim programlarının gerekli olduğunu göstermiştir. 21. yüzyıl eğitim kuramcılarının okul dışı öğrenme ortamlarının önemine değinmelerinin, zengin bilgi uyarıcılarıyla kaplı olan müzeleri, başka bir görevle sorumlu kılmaya itmiştir. Toplumun her kesiminden bireyin katılımı gözetilerek yaşayan ve sürdürülebilir müzebilim faaliyetleri günümüz müzecilik politikalarından bir kaçıdır. Toplum merkezli müzebilim perspektifi ile bünyesinde muhafaza ettiği eserleri, Orta Çağ Dönemi Selçuklu kültürünün yaşam verilerinin ikonografik anlatısının somut delilleri olan Selçuklu Dönemi seramik eserleri bu anlamda önemli birer araçtır. Bu söz konusu seramiklerdeki figürler, Türk mitolojisi ile günümüz insanı arasında iletişim kurmak amacıyla kurgulanan sergi ve koleksiyonlar, bilinçli müzebilim gelişmelerindedir. Müzeler, figürlü seramiklerdeki somut anlatıların toplumun her yaş grubundan katılımcı ile buluşturulması noktasında formal eğitim ile edinilen bilgilerin pekiştirileceği platformlardır. Estetik, eğitim, sanat tarihi, sanat eleştirisi, uygulamalı çalışma alanlarının temel konuları için pratik uygulama fırsatları sunan müzeler, bu yeni düzlemde hareket etmek kabiliyeti göstermektedirler. Toplumdaki bilimsel, sosyolojik, kültürel ve siyasal değişimlerden etkilenen sanat, dolayısıyla sanat eğitimcile-

ri kavramı, günümüzde ciddi ve bilinçli bir sorumluluk anlayışı ile sanat eğitimcileri tarafından ele alınmalıdır. Bireyin, çağın problemlerini ve değişim sürecini kendi içinde gözlemleyip, özümsemesi bilinçli ve anlamlı bir sanat etkinliğine yönelmesi açısından önemli bir yer tutmaktadır. Anadolu Selçuklu saraylarında yapılan kazılarla gün yüzüne çıkarılan seramikler, Türk kültürünün bir kolu olan sanat alanındaki yerlerini alırken yürütülen kazılar da çıkan figürlü seramikler bilim ve sanat âlemine sunulmaktadır (Büyükcanga, 2006: 54). Seramiklerdeki, Anadolu Selçuklu figürleri üslup olarak Türk sanatında da etkisini gösteren hayvan üslubu denen göçebe sanatın uzantıları, tema ve ikonografi bakımından bu seramiklerin kökeninde yer tutmaktadır. Hun Çağından itibaren temel özelliği üsluplaştırma olan bu tarz, özellikle soyut doğa canlılarını ele alıp orijinal görüntüleri değişik bir yorumla yeni biçim kalıplarına dökmüştür. Kartal, boğa, aslan, kurt, pars, dağ keçisi, geyik göçebe toplulukların figürlü seramiklerin kompozisyonlarında hayat bulmaktadır (Arık, 2000: 76). Öte yandan, Selçuklu Döneminde “Firdevs’inin Şehnamesi” belki de en sık başvurulan kaynak olmuştur. Daha çok minyatürlü yazma eserlerde illüstrasyon halinde canlandırılan sahneler daha sonra maden ve seramik gibi malzemeler üzerinde de uygulanmaya devam etmiş, bilinen ve sevilen kahramanlarla toplum üzerinde etkili ve faydalı olabilecek meziyet ve vasıflar takdir edilmeye çalışılmıştır (Robinson, 2005: 9). Bu anlamda Ortaçağ lüster ve sıraltı seramiklerde özellikle yaygın görülen Arap yazılı süslemeler de büyük önem arz etmektedir. Bunların okunması Selçuklu Çağına ait büyük bir kültürel katmanın üzerindeki perdeyi kaldırarak toplumda takip edilmesi gereken manevi gelişim yollarına yönelik tavsiye, not ve değerlendirme niteliğinde metinlerin tanınmasına imkân yaratmıştır (Pancaroglu, 2007: 27-35).

Müzelerde seramik figürleriyle hikayelendirilen olaylar öğrencilerin hikâyelerde rol almaları ya da görseller hakkında konuşmaları şeklinde devam etmektedir. Bunun dışında seramik desenleri ve figürlerinin görsel sanat çalışmaları sırasında, pastel boya ve kolaj hazırlama çalışmaları ile de öne çıkmaktadır. Hammaddesi kil olan ve elde ya da kalıpta biçimlendirilen veya fırınlanan her türlü eşyanın üretildiği seramikler müzedeki nesnelere birer kopyası seramik kalıpları ve kil vasıtasıyla da yapılabilmektedir. Kalın ve geniş dokulu kâğıtlara ya da renkli fon kartonlarına yağlı ya da kuru pastel boya kullanılarak müze nesnelere resimleri yapılmaktadır. Pastel boya kullanılarak müzede afiş-broşür hazırlama çalışmaları ve müzede atık malzemeler kullanarak müze nesnelere benzerlerinin

yapılması da sıkça kullanılan bir görsel sanat çalışmasıdır (İlhan vd. 2011).

Bu örneklere ek olarak; İstanbul Arkeoloji Müzelerinde gerçekleştirilen ilköğretim 5 ve 6. sınıf resim derslerinde “çizgi, doku ve çizgilerle grafiksel çalışmalar” konularında Türk mitolojisinin figür ve motiflerinden yararlanılabilmektedir. (Figür 1- 2) Ayrıca 7. ve 8. sınıf “doku çalışmaları, iki boyutlu çalışmalar, üç boyutlu çalışmalar, (Figür 3-4) sanat eserlerinin korunmasının önemi gibi” konularda Selçuklu motiflerinden azami derecede faydalanabilmektedirler. Bu düşünce, Milli Eğitim Bakanlığı’nın İlköğretim Kurumları Resim-İş Dersi Öğretim Programı “Genel Amaçlar” 7 ve 8. sınıf amaçlarıyla da örtüşmektedir (Göncü, 2005:101).



Figür 1. İstanbul Arkeoloji Müzeleri



Figür 2. İstanbul Arkeoloji Müzeleri



Figür 3. İstanbul Arkeoloji Müzeleri



Figür 4. İstanbul Arkeoloji Müzeleri

Ankara Etnografya Müzesi’nde öğrenciler, seramik sergilerini gözlemledikten sonra, interaktif ekranlarda kendi müdahaleleri sonucunda seramik hamuru hazırlayarak, istedikleri formda seramik gereçler üretebilmektedirler. Daha sonra dijital ekranlarda kendi ürettikleri seramik kapların dış yüzeylerini süsleyerek fırına göndermektedirler. Fırından çıkan seramik kaplar öğrencilerin kendi deneyimlemeleri sonucu meydana getirildiği için edindikleri bu bilgiler kolay kolay unutamayacakları bir an olarak saklanacaktır. (Figür 5-6-7-8) Yine Ankara Anadolu Medeniyetleri Müzesi’nde de seramik sergilerini dolaşarak



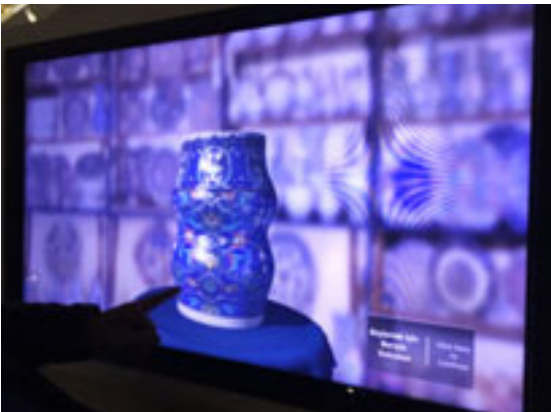
Figür 5. Ankara Etnoğrafya Müzesi İnteraktif Ekran



Figür 6. Ankara Etnoğrafya Müzesi İnteraktif Ekran



Figür 7. Ankara Etnoğrafya Müzesi İnteraktif Ekran



Figür 8. Ankara Etnoğrafya Müzesi İnteraktif Ekran



Figür 9. Ankara Anadolu Medeniyetleri Müzesi



Figür 10. Mardin Müzesi



Figür 11. Erimtan Müzesi



Figür 12. Erimtan Müzesi

ön bilgi edinen ziyaretçiler daha sonra seramik üretimi hakkında bilgi sahibi olabilmektedirler. (Figür 9) Mardin Müzesi, (Figür 10) Erimtan Müzesi (Figür 11-12-13) ve daha birçok müzede seramik atölyesi, çömlekçi çarkı mekanizması bulunmaktadır.

Müze eğitim etkinliklerinde Figürlü Selçuklu seramiklerinin Türk mitolojisi öğretiminde kullanılmasına yönelik hazırlanan bir örnek eğitim modülünden konu içeriğini açıklamak gerekirse; Örneğin öğrencilere Selçuklu seramikleri üzerinde bulunan bir “Çift Başlı Kartal” fotoğrafı ile tasarlanmış yapboz tablosu hazırlanabilmektedir. Bunun dışında “Simurg Motifi” ile bir hikâye kurgulamaları istenebilmektedir. Bu örnekler daha da çoğaltılabilmektedir. Ayrıca söz konusu etkinlikler öğrenci düzeyine uygun olarak önceden planlanmaktadır.

Değerlendirme

Çağdaş müzebilim faaliyetlerinden bir olan müze eğitimi, toplum odaklı bakış açısı ile hitap ettiği halka kendi kültürel mirasını en yeni yöntemlerle sunma arayışlarını sürdürmektedir. Türkiye’de özellikle etnografya müzelerinde Ortaçağ Türk dünyası ve Selçuklu kültür, medeniyeti, toplumsal düşünce yapısı ve sosyal yapılanması hakkında önemli bilgiler sağlayan seramikler muhafaza edilmektedir. Müze platformlarda yazılı materyallerin ve kaynakların değerlendirmeleri ışığında Türk mitolojisine ait sıra dışı konularla ilgili tespitlerde bulunma arayışlarına, çini ve seramik buluntularının da katkılarıyla önemli ölçüde bilgiler elde edilmektedir. Günümüz Ortaçağ araştırmalarında müzelerde sergilenen Selçuklu dünyasına haiz somut objeler vasıtasıyla, Türk mitolojisinin gizemli dünyasına kapı aralayacak nesnelere dolu olan müzelerin, sergilenen nesnelere paralelinde bir takım eğitimler uygulanabilmektedir.

“Figürlü Selçuklu Seramiklerinin Müzelerde Türk Mitolojisi Öğretiminde Kullanımı” konusunu ele alan müzelerde sergilenen Selçuklu figürlü seramik örneklerinin, yeni tasarlanan bazı müzelerin, sınıf, atölye ya da galerilerinde eğitim uzmanlarının planlamaları ve rehberliğinde ziyaretçiyle olan pozitif ilişkisini konu edinmektedir. Bunun yanı sıra Selçuklu figürlü seramik örneklerinin müze eğitim öğretim uygulamalarının bilgi aktarımında, somut objeler olarak değerlendirilmesinin, Türk mitolojisinin temel ilkelere toplumun her kesiminden müzeye gelen katılımcıya aktarabilmek kavrayabilmek amacıyla biçimlendirilen inceleme girişimidir. Çağdaş müzebilimin hedeflerinden

biri toplum merkezli müzecilik anlayışı çerçevesinde halkın sergilenen nesnelere iletişime geçerek aktif katılımı ile bilgilenebilmelerini sağlamaktır. Dolayısıyla müzelerde muhafaza edilen Selçuklu medeniyetinin inanç, gündelik yaşam, ekonomik yapı, savaş, ticaret vb. unsurları hakkında önemli veriler barındıran figürlü seramik örneklerinin müze eğitim etkinliklerinin bir konusunu oluşturması hususu bu çalışmanın çözümlemelerinden biridir.

Bu amaç doğrultusunda çalışma kapsamında şu soruların (alt problemlerin) yanıtları aranmıştır:

- Müze eğitimi ve faaliyet alanları
- Selçuklu seramiklerinin özellikleri
- Figürlü Selçuklu seramiklerinin müze eğitiminde ele alınmasının önemi
- Toplumda figürlü Selçuklu seramikleri vasıtasıyla Türk mitolojisi hakkında dolayısıyla islam öncesi Türk kültür hayatı hakkında bir bilinç oluşturmak
- Müzelerin toplumla buluşma çabalarının halkın bilgilenebilmesi noktasında müzelerdeki eğitim etkinliklerinin katkıları, alt problemleri teşkil etmektedir.

Bu çalışmada; Figürlü Selçuklu Seramiklerinin Müzelerde Türk Mitolojisi Öğretiminde Kullanımının nasıl olduğu değerlendirilmeye çalışılmıştır.

Türkiye’de müzelerdeki eğitim programlarında, seramik örneklerinin gerçek görüntüleri ve dijital platformlardaki form ve teknik özelliklerinin konu edinen çalışmalar kısmen yürütülmektedir. Ankara Etnografya Müzesi, Ankara Anadolu Medeniyetleri Müzesi ve daha birçok müze örneği gösterilebilmektedir. Ankara Etnografya Müzesi’nde ziyaretçiler dokunmatik, interaktif ekranda, seramik yapımına uygulamalı bir şekilde müdahil olmaktadır. Bazı müzelerde de çömlekçi çarkında yine uygulamalı olarak seramik yapımının aşamalarını deneyimleyebilmektedirler. Fakat özellikle seramiklerin içeriğinde yer alan konuları eğitimlerde işlenebilir hale getiren bir müze eğitim programı henüz oluşturulmamıştır.

Sonuç

Kadim uygarlık ve ulusların, geçmişi çok uzun zaman öncelerine dayanan, imgesel, anlatı şeklinde devam ederek, günümüze kadar ulaşan mitolojileri olduğu bilinmektedir. Türklerin yaşam ve inançlarıyla bağlantılı olarak ortaya koyduğu efsaneler, destanlar ve hikâyelerinde anlatılan olaylar içinde buldukları her dönemde, değişen inanç ve coğrafyaya rağmen nesillerden nesillere aktararak bugünlere kadar gelebilmiştir.

Selçuklu medeniyetine özgü çok sayıda seramik bulun-
tusu müzelerde muhafaza edilmektedir. Türkiye’de birçok
müzedeki yürütülen müze eğitimi programlarında neredeyse
tüm disiplinleri ilgilendiren alanlarda eğitimler düzenlen-
mektedir. Türk kültürünün çok eski önemlerine ait hikâ-
yelerin konu edinildiği nitelikli veriler barındıran figürlü
Selçuklu seramik örnekleri de müze eğitimlerinde kullanı-
labilmektedir. Halkın her kesiminden bireyler ve özellikle
öğrenci grupları; tartışma, akıl yürütme, rol alma, gösterip
yaptırma vb. öğretim yöntem ve teknikleri eşliğinde müze
atölyesi, sınıf ya da galerilerinden istifade edebilmekte-
dirler. Türk mitolojisinin figürlü karakterlerinin çok özel
bir bölümü Selçuklu seramiklerinde gizlenmiştir. Figürler,
Selçuklu toplumunun içyapısını, yaşam alanlarını yansıtan
konular ile birlikte işlenmiştir. Selçuklu seramiklerindeki
figürlü sembollerin kullanımının, Türk sanatının en eski
çağlardan beri devam eden bir kültür geleneği olduğuna
dikkat çekmek gerekmektedir. Selçuklu seramiklerinde
kullanılan figürlü sembollerin bazıları soyut bir ifade sun-
maktadır. Bu seramik örneklerinde Türk mitolojisine ait
detayların Selçuklu figürlü seramik örnekleri vasıtasıyla
aksettirilmeye, kavratılmaya çalışılması önemli bir geliş-
medir. Bunun yanı sıra Selçuklu toplumunun sosyal, kül-
türel, siyasal yapısı ile birlikte geleneksel kült ve mitlerin
yönlendiriciliğinde işlenmiş simgesel ve sembolik veriler
barındırması sosyal bilim çalışmalarına katkı sağlamakta-
dır.

Halkın entelektüel bilgi birikimine katkı sağlamak, kültü-
rel miras, Türk mitolojisi kavramlarıyla ortaya çıkarılacak
bilginin ne olduğunu idrak edebilmek, somut kültürel bil-
gi araçlarının, müze eğitimi penceresinden ele alınmasına
çaba göstermek, bu çalışmada kullanılacak yöntemin pa-
rametreleridir.

Müzeler formal eğitimle verilmeye çalışılan bilgilerin pe-
kiştirilebileceği okul dışı alternatif öğrenme mekânları ha-
line gelmiştir. Öğrencilerin müzelerde karşılaştıkları ilginç
ve gerçek nesnelere etkileşimleri neticesinde düşünmeye
başlamaları sağlanmaya çalışılmaktadır. Bu amaçla akli
yürütmeye başlayan, ayırtıran, analiz eden, sorgulayan,
eleştiren ve keşfeden öğrencilerde kavrayarak öğrenme
eyleminin gerçekleşmesi sağlanabilmektedir. Müzeler, öğ-
rencilerin hem sanatsal yeteneklerinin farkına varmalarına
hem de farklı bilim dallarına ait bilgilerin öğrenilmesine
olanak tanımaktadır. Müze eğitimi, yaratıcılık eğitiminin
ön planda tutulduğu, iraksak düşünmenin geliştirildiği, her
öğrencinin kişisel gelişimi ve eğilimleri paralelinde yön-
lendirilmeye çalışıldığı en güvenilir ortamlardan biridir.

Temel amaçları, müze katılımcılarını görmeye, aramaya,
sormaya, deneme yapmaya, netice almaya yönelik olan
müze eğitimi, eğitimin her kademesinde kesintiye uğra-
madan devam ettirilmesi idari otoritelerin sosyal amaç-
larından biridir. Dolayısıyla sanat eğitimi ile görsel algısı
gelişmiş, kendini sanatsal yollarla ifade edebilen, içinde
yaşadığı kültürü önce tanıyan, öğrenen, koruyan ve gele-
cek nesillere taşıma sorumluluğunu üstlenen, dünya kül-
tür mirasına saygılı, yaratıcı ve yapıcı bireyler yetiştiril-
mesi hedeflenmektedir. Müze eğitiminin bu amaçlarının
gerçekleştirebilmesi eğitimin her kademesinde, kesintiye
uğramadan, seviyeye uygun programlarla yer verilme-
si üzerinde hassasiyet gösterilmesi gereken bir husustur.
Özellikle teknolojinin hızla ilerlediği, makineleşmenin
bazı sorunları da beraberinde getirdiği günümüzde ziya-
retçiye kendini farklı sanatsal yollarla ifade edebilme or-
tamları hazırlamak mutlu ve üretken nesillerin oluşması
için de gereklidir.

Bu çalışmadaki eğitim etkinlikleri uygulamalarının yapıldığı
müze örneklerinden elde edilen bulgulara göre, hem dijital
ekranlarla desteklenerek hem de müzelerdeki eğitim
görevlileri nezaretinde uygulamalı olarak gerçekleştirilen
eğitim çalışmalarına birçok okul iştirak etmektedir. Ço-
cuklara interaktif ekranlarda uygulamalı olarak gösterilen
çalışmaların yanında, drama, oyun vb. öğretim yöntem ve
teknikleri ile de eğitimler verilmektedir. Öğrencilerin ve
ailelerin katılımı sayesinde sosyal alanlara dönüşen müze-
ler de keyifli bir atmosferde eğitim etkinlikleri daha eğlen-
celi bir iklimde gerçekleştirilmektedir.

Kaynakça

- Akmehmet, K. T. (2005). İlköğretim Sosyal Bilgiler Öğretiminde Arkeoloji Müzelerinin Nesne Merkezli Eğitim Etkinlikleriyle Kullanılması. İstanbul Teknik Üniversitesi Sosyal Bilimler Enstitüsü Sanat Tarihi Anabilim Dalı Sanat Tarihi Programı Yayınlanmamış Doktora Tezi.
- Arslan, M. (2011). Türk yurdu dergisi, Kültürel Hafıza ve Zamanlılık Bağlamında Türk Mitolojisi, Aralık - Yıl 100 - Sayı 292.
- Avşar, L., Avşar, M. (2015). “Seramik Sanatı Eğitiminde Selçuklu Seramiğinin Yer” Kalemşi, s. 99. Doi: 10. 7816/kalemisi-03-05-04 kalemisi, Cilt 3, Sayı 5, s.106.
- Arık, R. (2000), Kubad Abad Selçuklu Saray ve Çinileri, İstanbul: Türkiye İş Bankası Kültür Yayınları.
- Arısoy Y. (2018). Selçuklu Dönemi Seramiklerinde Simgeler ve Semboller, Selçuk Üniversitesi Sosyal Bilimler Enstitüsü Seramik Anasanat Dalı Seramik Sanat Dalı, Yüksek Lisans Tezi,

Konya.

Alp, S. (1994). Konya Civarında Karahöyük Kazılarında Bulunan Silindir ve Damga Mühürleri, Türk Tarih Kurumu Yayınları, Ankara.

Çandarlıoğlu, G. (2003). İslam Öncesi Türk Tarihi ve Kültürü, İstanbul: Türk Dünyası Araştırmaları Vakfı.

Çoruhlu, Y. (2002). Türk Mitolojisinin Anahatları, Kabalcı Yayınevi, İstanbul.

Esin, E. (1980). "Selçuklulardan Önceki, Proto-Türk ve Türk Keramik Sanatına Dair" İstanbul Üniversitesi Sanat Tarihi Yıllığı, Sayı: 9 – 10 İstanbul.

Ünal, F. – Pınar, Y. (2017). Erken Çocukluk Eğitiminde Müze Deneyiminin Rolü, s.29007 DOI:10.7816/ıdil-06-38-18 idil, 2017, Cilt 6, Sayı 38, Volume 6, Issue 38 2899 www.idilder-gisi.com.

Hein, G. E. (2004). Museum-Scholl Bridges: A Legacy of Progressive Education, Association of Science-Technology Centers (ASTC) Web: <http://www.astc.org/pubs/dimension/2004/jan-feb/> adresinden 20.01.2020 tarihinde alınmıştır.

Harman, Ö. F. (2021). Tevrat'a göre Hz. Nuh'un üç oğlundan biri, TDV, s.11.

Hillenbrand, R. (2005). (Çev. Çiğdem Kafesçioğlu), İslam Sanatı ve Mimarlığı, İstanbul: Yapı Kredi Yayınları, s. 101.

Göncü, A. (2005), Anadolu Selçuklu Dönemi Geometrik Geçmeli Taş Süslemelerinde Grafiksiz Düzenin Resim Açısından İncelenmesi, (Yayımlanmamış Yüksek Lisans Tezi) Konya Selçuk Üniversitesi Sosyal Bilimler Enstitüsü

Gögebakan Y. (2013). Türk Mitolojisine Ait Unsurların Çağdaş Türk Resim Sanatına Kaynaklık Etme Sorunu, Sanat Tasarım Dergisi, Cilt 1, Sayı 12, Sayfalar 41 - 57.

MEB (Millî Eğitim Bakanlığı). (1988). TTKB (Talim ve Terbiye Kurulu Başkanlığı). XII. Millî Eğitim Şûrası. 8-22 Haziran MEB (Millî Eğitim Bakanlığı). (2008). İlköğretim 1 – 8. Sınıflar Türkçe, Matematik, Sosyal Bilgiler, Hayat Bilgisi il Fen ve Teknoloji Dersi Öğretim Programlarında Müze ile Eğitim. Ankara: MEB.

Mülayim, S. (2015). Türk Sanatında İkonografik Dönüşümler Değişimin Tanıkları. İstanbul: Kaknüs Yayınları.

İlhan, Ç. A., Artar M. Okvuran, A., Karadeniz, C. (2011). Müze eğitimi Etkinlik kitabı. Öğretmen Yetiştirme ve Geliştirme Genel Müdürlüğü, (MEB), Ankara.

Alev Ö., Oya A., Işık K., (2009). Müzelerin Eğitim Amaçlı Kullanımı Projesi": İstanbul Arkeoloji Müzesinin deki Marmara Örneklemleri Pamukkale Üniversitesi Eğitim Fakültesi Dergisi (1) 25. Sayı, s.105.

Pancaroglu, O. (2007). Perpetual Glory Medieval Islamic Ceramics From Harvey B. Plotnick Collection, Yale University Press.

Sözen, M., Tanyeli, U. (1992). Sanat Kavram ve Terimleri Sözlüğü. İstanbul: Remzi Kitabevi.

Şahin, C. (2001). Türklerde Ejder ve Simurg Motiflerinin Grafik Gelişimi. Doktora Tezi. Selçuk Üniversitesi Sosyal Bilimler Enstitüsü, Konya.

Kafesoğlu, İ. (2015). Türk Milli Kültürü (39. Basım). İstanbul: Ötüken.

Kuban, D. (1993). Batıya Göçün Sanatsal Evreleri; Anadolu'dan Önce Türklerin Sanat Ortaklıkları, 1. Baskı, Cem Yayınevi, İstanbul.

Kurat, A. N. (2002). Göktürk Kağanlığı, Türkler Ansiklopedisi, C.2.

Öztürk, M. Ü. ve Arısoy, Y. (2018). Selçuklu Dönemi Seramik Sanatında Hayvan Sembolizmi, İdil, cilt / volume 7, sayı / issue 44, s.376.

Büyükcanga, H. H. (2006). Anadolu Selçuklu Seramiklerinde Figürlerin Dili ve Resim Eğitimi Açısından İncelenmesi, Selçuk Üniversitesi Sosyal Bilimler Enstitüsü Güzel Sanatlar Eğitim Ana Bilim Dalı Resim İş Öğretmenliği Bilim Dalı, Yüksek Lisans Tezi, Konya.

Wells, Ş. Y. (2014). Bir Üniversite Müzesinde Aktif Sanat Eğitimi: Barber Enstitüsü Örneği, Sosyal Bilgiler Eğitimi Araştırmaları Dergisi, 5(1), 20-37, s.22.

Elektronik Kaynaklar

ICOM (2012). Museum Definition. Erişim. 11.02.2020. <http://icom.museum/thevision/museum-definition/>

ICOFOM 2010 Key Concepts of Museology (Ed. Edndre Desvalles and François Mairesse). Paris: ICOM International.

UNICEF, <http://panel.unicef.org.tr/vera/app/var/files/e/t/etkinlikpaketi.pdf> sayfasından erişilmiştir.