

## Kentsel Peyzaj Tasarımı Kapsamında Tarihi Çevre Yenileme Çalışmalarının Araştırılması: Beypazarı Örneği<sup>1</sup>

D. Çelik

M.E. Yazgan

Ankara Üniversitesi Ziraat Fakültesi Peyzaj Mimarlığı Bölümü, Ankara

Tarihi çevreler, geçmiş ile bugün arasında bağlantı kuran kültür varlıklarıdır. Tarihsel, sanatsal, belgesel, işlevsel vb değerlere sahiplerdir. Günümüzün sıradanlaşan birbirine benzer yapılar topluluğu halini alan kentlerin kimliği üzerinde önemli bir rol oynamaktadır. Taşıdıkları bu değerler ve önem nedeniyle korunmaları, bakım ve onarımlarının yapılması gerekmektedir. Günümüzde fiziki ve sosyo-kültürel yapının korunmasında koruma planlarının yeterli olmadığı, korumaya yönelik yönetim planlarının, yönetim modellerinin gerekliliği üzerinde durulmaktadır. Bu nedenle araştırmada, Tarihi çevre koruma ve yenileme çalışmalarında, koruma ve peyzaj mimarlığı ilişkisinin sorgulanması amaçlanmıştır. Araştırma alanı olarak tarihi bir dokuya sahip olan Beypazarı Tarihi Yerleşimi seçilmiştir. Araştırmanın dayandığı kuramsal temelleri saptamak için tarihi çevre, kentsel peyzaj tasarımı, koruma ve yenileme, Beypazarı gibi konularda literatür taraması yapılmış, alana yönelik sömve ve SWOT (Strength, Weakness, Opportunities, Treatments) Analizi gerçekleştirilmiş, verilerin analizi ve değerlendirilmesi sonucunda Beypazarı örneğinde kentsel peyzaj tasarım ilkeleri ile yerel yönetim modeli önerilmiştir. Koruma ve yenileme çalışmalarında merkezi yönetimden çok yerel yönetimin sorumlu olduğu, korumanın yapı, bahçe, sokak, doku ve kent bütünü de kapsayacak şekilde ele alınması gerektiği, bu yapıların kent kimliği üzerinde belirleyici olduğu sonucuna varılmıştır.

**Anahtar Kelimeler:** Kentsel peyzaj tasarımı, tarihi çevre, koruma, yenileme, Beypazarı

### Investigation of the Conservation Practices of Historical Environments within Urban Landscape Design: Beypazarı Case Study

Historical environments are cultural values which contact between past and the today. They have historical, artistic, documentary, functional, etc. values. They have an important role upon the identity of today's ordinary cities becoming similar structures. For these values and importance, they have been preserved and necessary attention and restoration done. Recently, it has been emphasized that for the conservation of the physical and socio-cultural structure, conservation plans are inadequate and protective administrative plans and models are necessary. For this reason, in this study the aim is the examining of the relationship between the conservation and landscape architecture during the conservation and renovation practices of the historical environment. Beypazarı Historical Settlement having a historical texture has been chosen for the study area. To determine the theoretical basis of the investigation, literature have been reviewed on the issues including historical environment, urban landscape design, conservation and renovation and Beypazarı, the survey and the SWOT(Strength, Weakness, Opportunities, Treatments) Analysis on the area done, as a result of data analysis and evaluation for Beypazarı sample the urban design principles and the local administration model were suggested. It is concluded that the local administration is responsible for the conservation and the renovation practices rather than the central administration, conservation should be considered so as to include buildings, gardens, streets, texture and whole city and these buildings have a determining role on urban identity.

**Key Words:** Urban landscape design, historical environment, conservation, renovation, Beypazarı

### Giriş

Tarihi perspektif içinde anıtların restorasyonu şeklinde başlayan koruma çalışmaları, tarihi doku ve kentlerin korunmasına kadar gelişim göstermiştir.

1975 yılının, Avrupa Mimari Miras Yılı ilan edilmesi ile başlayan süreç sonunda yayınlanan "Amsterdam Bildirgesi" ile mimari mirasın korunması kentsel ve bölgesel planlamann

hedeflerinden biri olarak belirlenmiştir. Bu bildirgeyle de ekonomik, sosyal, yönetsel ve yasal yönleri gözetilen bütünleşik koruma hedeflenmiş; bu kapsamda koruma modeli olarak tanımlanan bu yaklaşımın gerçekleşmesi için gerek duyulan araçlar tanımlanmaya çalışılmıştır (Ahunbay, 2004).

<sup>1</sup>Doktora tezinden hazırlanmıştır.

Tarihî çevreleri koruma ve yenilemede amaç; tarihsel ve kültürel sürekliliğin sağlanması, tarihî çevrenin çağdaş yaşam koşulları doğrultusunda daha sağlıklı fakat kimliğini koruyarak canlandırılması, yapı stoku durumundaki tarihî yapıların değerlendirilmesi, kent peyzajının ve geleneksel yerleşim modelinin korunmasıdır (Çelik ve Yazgan, 2007).

Korunan yerleşimler, ölü müze alanları olarak değil, yaşayan ve içinde buldukları bölge veya kentin planlanmış gelişimine katkıda bulunan çevreler olarak önem taşımaktadır (Tunçer, 2003). Buna karşın günümüzde koruma ve yenileme çalışmalarında çoğunlukla tarihi binaların restorasyonları yapılmakta, binanın tamamlayıcısı olan bahçesi, sokağı, kentsel donatı elemanları koruma çalışmalarına kısmen dahil edilmektedir.

Bu nedenle, araştırmada “Tarihi çevre koruma ve yenileme çalışmalarında, koruma ve peyzaj mimarlığı ilişkisi nedir?”i sorgulamak amaçlanmıştır. Bu kapsamda Beypazarı özelinde kentsel peyzaj tasarım ilkeleri ile öneri yerel yönetim modelinin geliştirilmesi hedeflenmiştir. Araştırma alanı olarak yoğun bir tarihi dokuya sahip olan Ankara'nın Beypazarı İlçesi seçilmiştir.

### Materyal ve Yöntem

Araştırmanın ana materyalini, Ankara-Beypazarı İlçesi'nin tarihi dokusu oluşturmaktadır. Bu alanın seçilme nedenleri, tarihi yapıların yoğun olarak bulunması, tarihi yapıların kullanılıyor durumda olması, sosyo-kültürel yapının da devam ediyor olması, belediyenin koruma çalışmalarına öncelikle bu alanlardan başlamasıdır.

Çalışma alanının sınırlarını belirlerken, kentsel dış mekânların önemli bir belirleyicisi olan “yaya ulaşımı” temel etken olarak alınmıştır. Literatürde, yayaların ulaşım uzaklığı toplumun tüm kesimleri (özellikle yaşlı ve çocuk kullanıcılar) dikkate alındığında 350 m olarak tanımlanmaktadır (Bakan ve Konuk, 1987). Bu nedenle Beypazarı Tarih ve Kültür Müzesinden başlayıp, Rüstem Paşa Parkı'na ulaşan 720 metrelik yol ve yolun her iki tarafında kalan 350 metre genişliğindeki bant çalışma alanı olarak belirlenmiştir.

Tarihi çevre, kentsel peyzaj tasarımı, korumanın gelişim süreci, yenileme çalışmaları, 2863 sayılı (5226 sayılı Kanun ile değişik) Kültür ve Tabiat Varlıklarını Koruma Kanunu ve Beypazarı gibi konularda araştırma yapılmış, yazılı ve görsel dokümanlar elde edilmiştir. Bu materyaller;

- Beypazarı İlçesi'nin 1/5000, 1/1000 ölçekli imar paftaları,

- Tarihi doku üzerinde yapılan sörvey çalışmalarından elde edilen fotoğraf, kamera çekimleri, eskizler ve alanda yaşayanlarla yapılan sözlü görüşmeler,

- Üniversite, kamu kurum ve kuruluşlarının kütüphanelerinden konu ile ilgili tez, makale, yerli ve yabancı kitaplardan elde edilen dokümanlar,

- Konu ile ilgili olarak Beypazarı Belediyesi, üniversite ve kamu kuruluşlarından yetkili kişilerle görüşülerek elde edilen bilgiler,

- 2863 sayılı (5226 sayılı Kanun ile değişik) KTVK Kanunu,

- İnternet taramaları ve

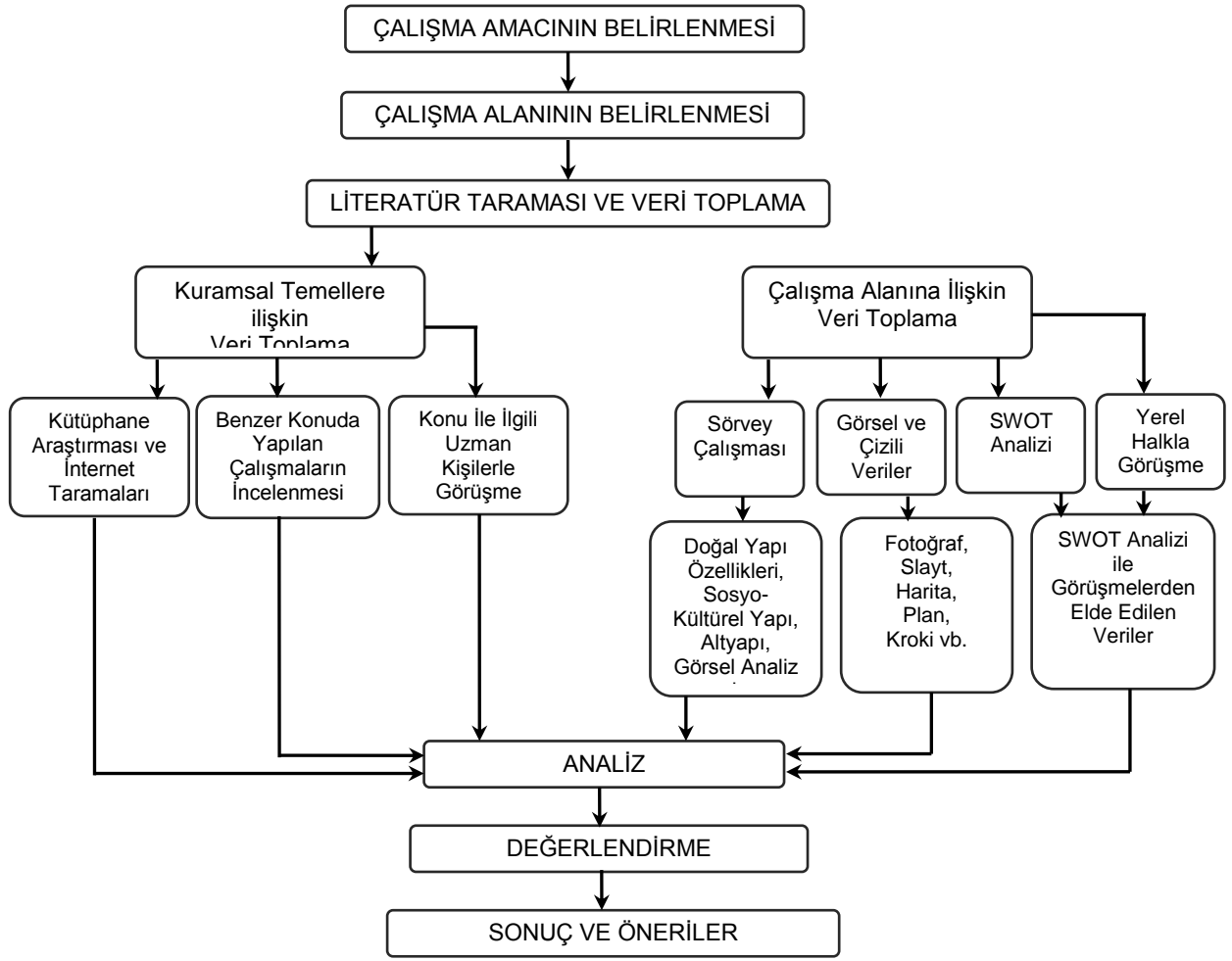
- Haritaların oluşturulmasında kullanılan AutoCAD 2002 bilgisayar yazılımıdır.

Araştırma dört aşamada gerçekleştirilmiştir (Şekil 1).

**Literatür Taraması ve Veri Toplama:** Bu aşama iki bölüm şeklinde oluşturulmuştur. I. bölümde araştırma konusu ile ilgili kuramsal temeller hazırlanmış, ikinci bölümde Beypazarı'na ait plan, kroki, fotoğraf vb görsel ve çizimsel veriler temin edilmiştir.

**Arazi Çalışması:** 1/1000 ölçekli Beypazarı İmar paftaları ile arazideki varolan durum karşılaştırılarak tarihi dokunun mekansal özellikleri paftalara işlenmiştir. Bu paftalar; avlu-bahçe-sokak ilişkisi, araştırma alanının kat yükseklikleri, zemin kat arazi kullanımı, mülkiyet durumu, belirleyici noktalar, manzaraya hakim noktalar, düğüm noktaları ve ulaşım sistemi paftalarıdır. Ayrıca, alanda fotoğraf ve kamera çekimleri yapılmış, Beypazarı'nda doğup büyüyen kişilerle görüşülmüştür.

**Araştırma alanının SWOT Analizi ile güçlü ve zayıf yönlerinin tespiti:** Araştırma alanının sahip olduğu güçlü ve zayıf yönler ile fırsat ve kısıtlamaları SWOT Analizi ile belirlenmiştir.



Şekil 1. Araştırma yönteminin genel akış şeması

Figure 1. The general flow diagram of research method.

### Bulgular ve Tartışma

Bu bölümde araştırma alanının doğal ve sosyo-kültürel özellikleri incelenmiştir. Alan analizlerinde Lynch (1960)'in görsel analiz sırasında kullandığı yollar, belirleyici noktalar, düğüm noktaları/odaklar, sınırlar gibi ölçütler temel alınarak varolan durum paftalara işlenmiş, SWOT analizi yapılarak araştırma alanının sahip olduğu güçlü ve zayıf yönler ile fırsat ve kısıtlamaları saptanmıştır.

Beypazarı, İç Anadolu Bölgesi'nde, Ankara'ya bağlı bir İlçe'dir. Ankara'nın 98 km kuzeybatısında bulunmaktadır (Özmen, 1987). Denizden uzak ve etrafı dağlarla çevrili olduğu için karasal ve yarı kurak bir iklime sahiptir (Şener, 1997). Tarihi dokudaki yerleşim topoğrafyaya bağlı olarak eğimli bir arazi üzerine oturmuştur. Tarihi doku genelinde yeni yapılan bina sayısı çok az olduğu için kat adetlerinde tekdüze bir yapılanma söz

konusudur. İki ve üç katlı konut sayısı oldukça fazladır. Yapılar bitişik nizamda ya da ayrıklı düzende yer almaktadır.

**Yollar:** Kat yükseklikleri ve yollar insan ölçeğinde planlanmıştır. Yollar çok dar ve organik bir yapıya sahip olduğu için yol ağaçlaması yapılmamıştır. Kaldırımları çok dar veya hiç yoktur, eğim nedeniyle merdivenli yaya yolları bulunmaktadır.

**Belirleyici noktalar:** Şehir dokusu içinde sivriyen yüksek başat ögeler, kentliye veya kenti ziyarete gelen kişiye yön belirlemede yardımcı olmaktadır. Ayrıca, bu başat ögelere bağlı olarak belirli şehrsel bölgelerin yeri tanımlanabilmektedir. Şehrsel mekan içinde yabancı insanın rahat ve kaybolma korkusuna kapılmadan dolaşmasında ve diğer ögelerin algılanmasında bu tür yapıların önemi ve rolü büyüktür (Giritlioğlu, 1994). Araştırma alanında müze, cami, restoran, hamam gibi

gerek mimari yapısı gerekse kullanımı nedeniyle ön plana çıkmış belirleyici yapılar/noktalar Şekil. 2’de verilmiştir. Ayrıca, alan üzerinde bu nirengi noktalarını gören, manzaraya hakim önemli bakı noktaları da haritada yer almaktadır.

**Düğüm noktaları:** Şehirsiz mekanda düğüm noktaları, çeşitli kullanımların bir araya geldiği noktalarda oluşur ve genellikle yoğun insan ya da taşıt trafiğini taşıyan yol mekânlarının kesim noktaları olarak tanımlanmaktadır (Giritlioğlu, 1994). Bu alanlar aynı zamanda toplanma ve dağılma mekânlarıdır. Alaattin Sokak geleneksel yiyeceklerin yendiği, hediyelik eşyaların alındığı, müzenin gezilip, el dokumalarının izlenebildiği, sokakta kurulan tezgâhlarda

yöresel yiyecekler satıldığı, semt pazarının kurulduğu vb kullanımlarından dolayı düğüm noktası özelliği taşımaktadır. Turistler ve yerli halk bu mekânı yoğun olarak kullanmaktadır.

**Tarihi Yapılar:** Tarihi doku içinde yer alan ahşap konutlar, XIX. yüzyılın özelliklerini taşımaktadır. Konutlar; genellikle üç katlı, temel duvarları taş, üst katlar ahşap, çatılar alaturka kiremitle kaplıdır (Şekil. 3) (Anonim, 2001b). Genellikle iç sofalıdır ve avluları bulunmaktadır. Dükkânlar ise, bir ya da iki katlıdır. Üst katlar genellikle depo olarak kullanılmaktadır. Günümüzde 150 yıllık tarihi olan bu çarşıda; yöresel zanaatlardan bakırcılık, gümüş işlemeciliği, deri imalatları, ayakkabıcılık, semercilik ve terzilik devam etmektedir.



Şekil 2. Araştırma alanındaki belirleyici noktalar (Anonim, 2001a’den geliştirilmiştir).  
Figure 2. Marking points in the research area (Developed from the anonymous 2001).



Şekil 3. Tarihi konutlar (Anonim 2001b)  
Figure 3. Historical buildings (Anonymous 2001b).

**Yapı-bahçe/avlu-sokak ilişkisi:** Tarihi doku genelinde 1930 yılından önce inşa edilen yapılarda, genel olarak bahçe-yapı ilişkisi, üç farklı şekilde gözlenmektedir. Bunlar; bahçesiz, küçük bahçeli ve büyük bahçeli yapılardır. Bahçesiz yapılarda yapıya doğrudan cadde veya sokaktan giriş sağlanmaktadır. Özellikle köşe yapılarında diğer caddeden de ikinci bir giriş verilmektedir (Anonim, 1999). Ana cephe sokak yönünde yer almaktadır. Avlunun zemini taş kaplı veya sıkıştırılmış topraktır, duvarları ise taştan veya kerpiçten yapılmıştır (Özmen, 1987) (Şekil. 4). Konut bahçelerinin küçük olmasından dolayı ibrelili çalı ve ağaçlara fazla yer verilmemiş, daha çok sebze bahçesi olarak kullanılmış ve meyve ağaçları tercih edilmiştir.

**Mülkiyet Durumu:** Alan içinde mülkiyetin büyük bir bölümünün özel şahıslarda olduğu saptanmıştır. Bunun yanı sıra kamu, vakıf ve belediye mülkiyetinde olan konutlar da bulunmaktadır.

**Zemin Kat Kullanımları:** Araştırma alanında bulunan geleneksel konutların birçoğunda zemin kat kullanımları farklılık göstermektedir. El sanatları üretim ve satış atölyeleri, hediyelik eşya satış birimleri, depo, fırın, restoran, kahve, mahalle bakkalları, konut gibi kullanımlar söz konusudur. Bunun yanı sıra, cami, park ve otopark alanı bulunmaktadır.

**Açık ve yeşil alanlar:** Tarihi dokudaki açık ve yeşil alanlar yeterli değildir. Tepelik ve kayalık alanlar, sokakların kesiştiği noktadaki küçük meydanlıklar, açık ve yeşil alanlardan birkaçını oluşturmaktadır. Topoğrafyanın yanı sıra açık ve yeşil alanların az olmasının ikinci nedeni, imar plan kararlarıdır. 1972-1978 yılları arasında hazırlanan Beypazarı ikinci mastır planında eski dokudaki büyük bahçeler, parçalı konut alanları şeklinde planlanmıştır. Tarihi yerleşim alanı korunmadığı için geleneksel konutların bulunduğu alanlar açık ve yeşil alan olarak önerilmiştir. Ancak, önerilen yeşil alanlardaki tarihi yapılar kamulaştırılmadığı için bu yeşil alanların uygulanması mümkün olmamıştır.

**Sınırlar/cephelere ilişkin özellikler:** Görsel algıda etkili olan faktörler dikkate alındığında araştırma alanı için sokağın düşey sınırı olarak cepheler ve bahçe duvarları kabul edilmiştir. Kat yükseklikleri ile cadde ve sokak genişlikleri arasında (genel olarak) 1:2-1:3 oranının olduğu saptanmıştır. Bu oran da, kişinin tarihi yapı cepheleri ile sokak slüetlerini algılamasını sağlamaktadır.

**SWOT Analizi:** Bu analiz ile araştırma alanındaki fiziki ve sosyo-kültürel durum saptanıp, tarihi çevre koruma ve yenileme işlemleri sırasında güçlü yönler ve fırsatların nasıl değerlendirileceği, zayıf yönlerin güçlü yönler durumuna nasıl çevrileceği ve kısıtlamaların ortadan kaldırılması için nelerin yapılabileceği araştırılmıştır.



Şekil 4. Yenice Sokaktaki Türkoğlu Konağı (Orijinal, 2003).  
Figure 4. Turkoglu House in Yenice Street (Original, 2003).

Analiz sonucunda kentin özgün konut dokusunun korunuyor olması, geleneksel

dokunun sürdürülebilirliği açısından içinde yaşayan kişilerin var olması, araştırma alanının

tarihi çarşı ile doğal ve arkeolojik sit alanlarına yakın olması güçlü yönler olarak saptanmıştır. Bunun yanı sıra restorasyonu tamamlanmış konutların yoğun olması, anıt ağaç, kent kimliğine katkıda bulunan doğal oluşumların bulunması araştırma alanının sahip olduğu güçlü yönleri desteklemektedir. Belediyenin tarihi çevre koruma konusundaki olumlu yaklaşımı, halkta tarihi çevre koruma bilincinin olması ve tarihi çevre korumada bir araç olan turizm etkinliklerine sıcak bakması sahip olunan fırsatlar arasında yer almaktadır. Buna karşın ulaşımaya yönelik yol kademelenmesinin olmaması, bazı yolların dar ve dik olmasından dolayı araç trafiğine uygun olmaması, aktif ve pasif rekreasyona olanak sağlayacak açık ve yeşil alanların yetersiz ve araştırma alanına uzak olması, yaya mekanlarının bulunmaması, tarihi yapıların günümüzdeki çekirdek aile modeline büyük gelmesinden ve çağdaş yaşam konforundan uzak olmasından dolayı iç mekanlarda değişikliklerin yapılmış olması araştırma alanının zayıf yönlerini oluşturmaktadır. Ayrıca, restorasyonu tamamlanan birçok tarihi yapı bahçesinin yer aldığı sokak, mahalle ve kentsel donatı elemanları ile uyumunun göz ardı edilmesi zayıf yönlerin artmasına neden olmaktadır. Belediyenin yeterli ekonomik gücünün ve teknik eleman ile donanımının bulunmaması, halkın korumaya ayıracak ekonomik gücünün olmaması, ulusal koruma politikasının oluşmaması, yasa ve yönetmeliklerin yaptırım gücünün olmaması da araştırma alanının kısıtlamaları arasında yer almaktadır.

### Sonuç ve öneriler

Bu bölümde elde edilen veriler değerlendirilmiş, Beypazarı özelinde tarihi çevre koruma ve yenilemeye yönelik hedefler ve kentsel peyzaj tasarım ilkeleri ile yerel yönetim modeli önerilmiştir.

Araştırma bulguları sonucunda koruma ve yenileme çalışmalarında merkezi yönetimden çok yerel yönetimin sorumlu olduğu, korumada başarıya ulaşabilmek için halkın ve maddi desteğin gerekli olduğu, yasa ve yönetmeliklerdeki eksikliklerin giderilmesi ve ulusal koruma politikasının olması gerektiği, kentsel tarihi çevre korumada cephe restorasyonu şeklinde uygulanan koruma çalışmalarının yeterli olmadığı, korumanın yapı, bahçe, sokak, doku ve kent bütünü de

kapsayacak şekilde ele alınması gerektiği, bu yapıların kent kimliği üzerinde belirleyici olduğu sonucuna varılmıştır.

Tarihi çevrelerde yapılacak olan korumaya yönelik kentsel peyzaj tasarımlarında önerilen hedefler aşağıda maddeler halinde verilmiştir.

- Korumada yalnızca fiziki koruma değil, sosyo-kültürel yapı ile birlikte koruma hedeflenmeli ve bütüncül koruma ana hedef olmalıdır.

- Korumayı amaçlayan fiziki planların yanı sıra yönetim planları da yapılmalıdır.

- Koruma kararları, uzun ya da orta süreli hedefler olmalıdır.

- Koruma konusunda halkın güvenini kazanmak için uzun dönemli planlarda özel proje alanları oluşturulmalı, daha küçük alanlarda kısa sürede sonuca ulaşılmalıdır.

- Halkın bilgilendirilmesi ve bilinçlendirilmesine yönelik çalışmalar yapılmalıdır.

- Tarihi çevre korumada turizm bir amaç değil, araç olarak kullanılmalıdır.

- Toplum çıkarları, bireysel çıkarların üzerinde tutulmalıdır.

### Kentsel peyzaj tasarım ilkelerine ilişkin genel öneriler:

- Tarihi kentteki varolan silüet ve görsel değerler korunmalıdır.

- Biyoklimatik konfor değerlerinin sağlanabilmesi açısından kültürel kimlikle örtüşen yapısal ve bitkisel çözümler geliştirilmelidir.

- Hem kent bütününe algılanması, hem de ayrıntılı kararların plan üzerinde gösterilebilmesi için 1/500 ölçekte tasarım yapılmalı; daha sonra 1/200, 1/100, 1/20, 1/1 ölçeğine kadar detay paftaları hazırlanmalıdır.

- Elektrik ve telefon hatları yer altından geçirilmeli ya da varolanlar daha düzenli bir şekilde bir araya getirilmelidir.

- Tarihi kentlerdeki turizm etkinliklerinden elde edilen ekonomik kazanımlardan öncelikli olarak yerel halk yararlanmalıdır. Bunun için, geleneksel çarşı-pazar kültürü korunmalı, doğrudan üreticiden tüketiciye yiyecek, içecek, süs eşyası gibi ürünlerin satıldığı birimler oluşturulmalıdır.

- Küçük sanayi, toptan ticaret, depolama gibi birimler gürültüye neden olduğu ve halkın doğrudan kullanımına uygun olmadığı için tarihi doku dışına taşınmalıdır.

• Tarihi dokuda sivil mimarlık örneklerinden uygun olanları kültürel etkinlikler vb için düzenlenmeli; kültür evi, açık ve kapalı sergi salonları oluşturulmalıdır.

Tarihi kentlerdeki koruma ve yenileme çalışmalarında tasarım ilkelerinin yasa ve yönetmeliklerde yer alması gerekmektedir. Plan ve projelerin koruma konusunda uzman kişiler tarafından hazırlanması, uygulama aşamasında denetlenmesi, uygulamadan sonra bakım ve onarımlarının yapılması gerekmektedir.

**Açık ve yeşil alan ilkelerine ilişkin öneriler:** Tarihi dokudaki açık ve yeşil alanların projelendirilmesine yönelik ilkeler,

• Bitkisel düzenlemelerde yörenin iklim ve toprak özelliğine uygun cins ve türlerden seçim yapılmalıdır.

• Bitkisel malzeme tarihi doku ile biçim, renk ve doku bakımından uyum sağlamalıdır.

• Varolan bitkiler korunmalı, hastalık ve zararlılarla mücadele, gübreleme, budama gibi bakım işlemleri yapılmalıdır.

• Bitkisel düzenlemelerde gölge ağaçlarına, dekoratif süs bitkilerine ve mevsimlik çiçeklere ağırlık verilmelidir.

• Bitkisel düzenlemelerin yanı sıra su ögesi de kullanılmalıdır.

• Çocuk oyun alanlarında ahşap ağırlıklı malzeme kullanılmalı, kent mobilyalarında tarihi dokuyla uyum içinde olacak malzemeler seçilmelidir.

• Açık ve yeşil alan tasarımları tarihi doku ile uyum içinde olmalıdır.

**Cadde ve sokaklara ilişkin ilke önerileri:**

• Bir bina üzerindeki mimari detaylar binanın yüksekliğine eşit uzaklıktan bakıldığında en iyi şekilde algılanmaktadır. Bu nedenle yapılacak tasarımlarda bina önünde gerekli nicelikte sert zemin ayrılmalı, oturma mekanı, yeşil alan gibi kullanımlar bu ilkeye göre tasarlanmalıdır.

• Tarihi dokudaki trafik akışı tekrar ele alınmalı, yaya yolları oluşturulmalıdır.

• Tarihi kentteki meydanlar kültür-sanat etkinlikleri, okul gösterileri, ressam, müzisyenler vb sanatçıların çalışmalarını sağlayacak şekilde düzenlenmelidir.

• Kentsel dış mekanların tasarımında tekdüzeliği kıracak şekilde hareketli-durağan, dar-geniş mekanların birbirini takip etmesi sağlanmalıdır.

• Zeminde yürüme kolaylığı sağlayan ve tarihi kentin iklim özellikleri ön planda tutularak döşeme malzemesi seçilmelidir.

• Tarihi doku içinde bulunan otopark alanlarına tarihi doku dışında yer bulunmalıdır.

**Kent mobilyalarına ve kentsel dış mekan öğelerine ilişkin ilke önerileri:**

• Su ögesi günümüzde de önemli bir tasarım elemanı olarak kullanıldığı için, tarihi dokuda varolan çeşmeler korunmalı, eğer kullanılmıyorsa kullanılır hale getirilmeli ve çevre düzenlemesi yapılmalıdır.

• Kentsel donatı elemanları (çöp kutusu, bank, aydınlatma elemanı vb) malzeme, renk, doku ve biçim yönü ile tarihi doku ile uyum içinde olmalıdır.

• Tarihi doku içindeki tescilli yapı, çeşme, anıt ağaç gibi kültürel ve doğal varlıklar bir levha ile belirtilmelidir.

• Yönlendirme levhaları tarihi doku ile uyum içinde olacak biçim, renk ve malzemenin kullanılmalıdır.

• Bu levhalar tarihi yapıların üzerinde yer almayıp, köşe başlarında ya da algılama açısından uygun yerlerde bulunmalıdır.

• Reklam panoları, güneşliklerde kullanılan malzemeler tarihi dokuya uyumlu şekil, renk ve dokuda seçilmelidir.

• Açık alanlarda kullanılan yapısal malzemeler tarihi doku ile malzeme, renk, doku yönünden uyum göstermeli, uygun maliyet ve kullanım kolaylığı sunmalıdır.

**Tarihi yapılara ilişkin ilke önerileri:**

• Geleneksel konutlarda yaşayan kişiler bahçelerinin bakımlı olması konusunda özendirilmeli, en güzel tarihi konut bahçesi gibi yarışmalar düzenlenmeli, bahçe süs çiçekleri, ibreli ve yapraklı ağaçlar indirimli fiyata satılmalıdır.

• Temele ve yapıya zarar vermeyecek şekilde bitkisel malzeme tercih edilmelidir.

• Tarihi yapının bahçesine sonradan yapılan ve geleneksel mimari ile uyum içinde olmayan eklentiler kaldırılmalıdır.

• Bahçe ve avludaki zemin kaplaması tarihi yapıda kullanılan malzeme ile uyum içinde olmalıdır.

• Varolan bahçe kapıları korunmalı, bakım ve onarımları yapılmalıdır.

• Konut olarak kullanımına devam edilen sivil mimari örneklerinin bahçe ve avlularındaki bitkisel düzenlemede gölge ağacı, meyve ağacı,



bahçe süs bitkileri gibi varolan bitkiler ve sebze üretim birimleri korunmalıdır.

- Bahçe ya da avluda bulunan kiler, depo, mahzen, ambar, ahır, samanlık, ocak, çeşme, kuyu gibi kullanımlardan günümüzün çağdaş yaşamına uyum sağlayanların kullanımına devam edilmelidir. Kullanılmayanlarda işlev değişimine gidilmeli ya da geleneksel yaşantıyı temsil ettiği için mimari obje olarak korunması önerilmelidir.

- İşlev değiştirmiş tarihi yapıların bahçe ve avlularında getirilmiş olan işleve göre bitkisel ve yapısal düzenleme yapılmalıdır. Örneğin, pansiyon olarak kullanılacaksa pansiyonda kalan kişilere meyve ve sebzeleri dalında görmek, kuyudan çekilen su ile sulama yapmak ilginç gelebilir. Bu nedenle varolan bitkiler ve yapısal kullanımlar korunmalıdır. Bahçesi büyük olan konutların, bahçeleri de hobi bahçesi olarak kullanılmalıdır. Tarihi yapı kafeterya, restoran olarak kullanılacaksa, ocak, kuyu gibi kullanımlar işlevsel olarak kullanılmasa bile plastik obje olarak değerlendirilmelidir. Kiler, depo, mahzen, ambar, ahır, samanlık gibi kullanım alanlarından uygun mekansal büyüklüğe sahip olanlar kafeterya ya da restoranın birimleri olarak veya hediyelik eşya satış birimleri olarak değerlendirilmelidir. Meyve ağaçları turistler için ilgi çekici olabileceği için korunmalıdır. Müze olarak kullanılacaksa, bahçe ve avludaki yaşam tarzını da sergilemesi için yapısal kullanım alanları ve bitkiler korunmalıdır. Kullanım alanlarından bir kısmında danışma, gişe gibi gereksinimler doğrultusunda işlev değişikliği yapılmalıdır.

- Gölge amaçlı kullanılan şemsiyelerde reklam amaçlı yazılar yer almamalı ve pastel renkler tercih edilmelidir.

- Tarihi dokudaki dükkânların cephelerinde doku ile uyumun sağlanması için ahşap malzeme kullanılmalıdır. Vitrin büyüklükleri birbirleri ile uyum içinde olacak şekilde düzenlenmelidir.

#### **Tarihi doku içinde yeni yapılan binalara ilişkin ilke önerileri:**

- Yeni yapılan binaların cephelerindeki dolu-boş oranı geleneksel mimari özelliğini yansıtmalıdır.

- Yeni yapılan binaların bahçelerinde tarihi doku ile uyum içinde olan pergola, bank vb kentsel donatılar kullanılmalıdır.

- Kullanılacak bitkisel düzenlemede gölge ağacı ve bahçe süs bitkilerine yer verilmelidir. Tarihi yapıların bahçelerinde fazla nicelikte ibrelili ağaç kullanılmadığı için yeni yapılan konut bahçelerinde de fazla nicelikte ibrelili ağaç kullanılmamalıdır.

- Bahçe duvarı ve kapısı geleneksel mimari özelliklerini yansıtmalıdır.

#### **Öneri Örgütlenme Modeli**

Tarihi kentlerdeki koruma plan ve projelerinin yapılması, uygulanması ve denetlenmesi sırasında yerel yönetimler merkezi yönetimden daha çok sorumludur. Çözümün yerel ölçekte olması korumayı olumlu yönde etkileyecektir.

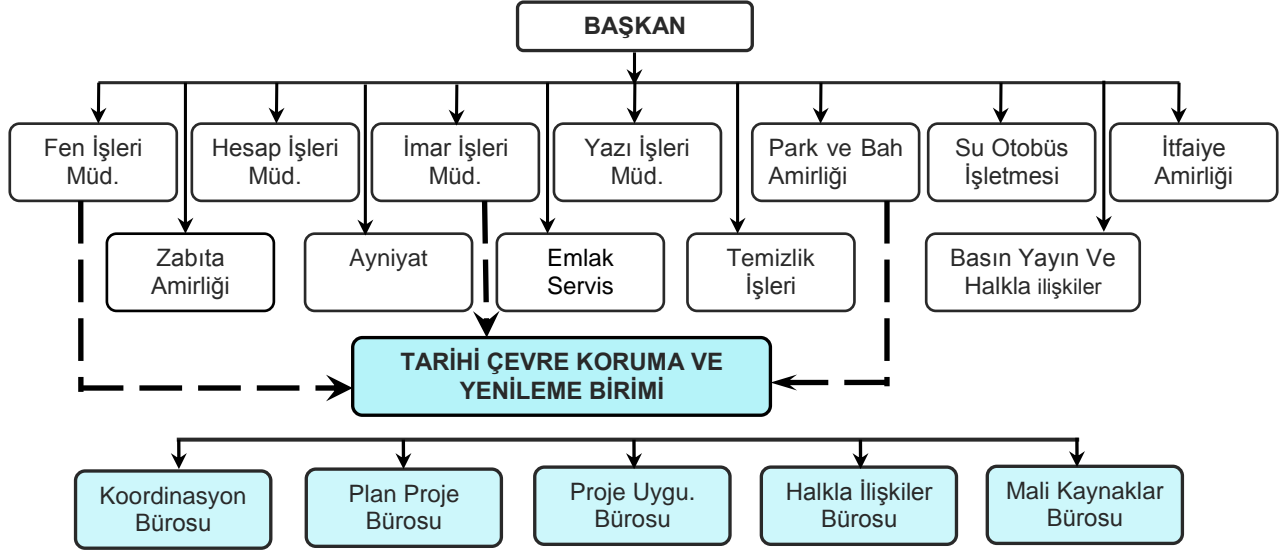
Beypazarı Belediyesi öneri yerel yönetim modelinde, Tarihi Çevre Koruma ve Yenileme Birimi'nin kurulması önerilmiştir (Şekil. 5). Bu birim Park ve Bahçeler Amirliği, Fen İşleri Müdürlüğü ve İmar İşleri Müdürlüğü ile eşgüdümlü olarak çalışacaktır. Birimin amacı, öncelikli koruma ve yenileme alanlarını saptamak, koruma kararlarını almak, koruma plan ve projelerini yapmak/yaptırmak, uygulama hedeflerini ve işlev değişikliklerini belirlemektir. Böylece çağdaş yaşam koşullarını yakalayan tarihi çevreler yaşayarak korunacak ve gelecek kuşaklara aktarılabilir. Tarihi Çevre Koruma ve Yenileme Birimi, Mahalle Birlikleri, Üniversite Temsilcileri, Sivil Toplum Kuruluşları, Meslek Odaları ile sürekli bilgi alış-verişinde bulunacaktır. Bu birimin altında beş ayrı büro önerilmiştir. Bunlar; Koordinasyon Bürosu, Plan Proje Bürosu, Proje Uygulama Bürosu, Halkla İlişkiler Bürosu ve Mali Kaynaklar Bürosu'dur.

**Koordinasyon Bürosu:** Büro Tarihi Çevre Koruma ve Yenileme Biriminin, kurullar, üniversiteler, meslek odaları, Sivil Toplum Kuruluşları (STK), dernek ve vakıflar ile diğer korumayla ilgili kurum ve kuruluşlarla arasında koordinasyonunu sağlayacaktır. Yani sekreteryaya işleri bu bürodan yapılacaktır.

**Plan Proje Bürosu:** Bu büroda Koruma İmar Planları, Tarihi Çevre Düzenleme Projeleri, rölöve, restitüsyon ve restorasyon projeleri hazırlanacaktır. Projeler 1/1000 ölçekten başlayacak 1/1 ölçeğe kadar detay projeleri çizilecektir. Ayrıca, Tasarım Rehberleri de bu birim tarafından hazırlanacaktır. Tasarım rehberleri koruma plan ve projeleri sırasında tarihi dokuya uyum



sağlayan, geleneksel mekan anlayışını ve yeşil alanlarda yapısal ve bitkisel bazda bozmayan, tarihi yapıları taklit etmeyen, çağdaş uyulması gereken kriterleri gösteren, yaşam koşullarını bünyesinde barındıran, açık tasarımcıları yönlendiren bilgileri içerecektir.



Şekil 5. Bepazarı Belediyesi Yönetim Organizasyonu: Öneri Tarihi Çevre Koruma ve Yenileme Birimi Yapılanması (Anonim, 2008'den geliştirilmiştir)

Figure 5. The Administrative Organization of Bepazarı Municipality: Suggested Organization; Historical Environment Conservation and Renovation Unit (Developed from the anonymous 2008).

**Proje Uygulama Bürosu:** Büronun iki görevi vardır. Birincisi projelerin uygulanması sırasında malzeme temin etmek, ikincisi sosyo-kültürel yapıyı geliştirmektir. Projelerde kullanılacak malzemeler, çoğunlukla taş, tuğla, kireç, ahşap gibi malzemelerdir ve geleneksel mimaride yöresel malzemeler kullanıldığı için gerekli durumlarda taş ocağı açmak gibi işleri de üstlenecektir. Ayrıca, bitkisel malzeme sağlanmasında da bulunacaktır. İkinci görevi kapsamında ise; yapı ustalığı, ahşap oymacılığı, taş işçiliği, demir işçiliği gibi günümüzde çok az kişi tarafından yapılan işler için eleman yetiştirmektir. Bunun için de kurs açarak hizmet verecektir. Bunun yanı sıra geleneksel el sanatlarından sim sırma, kilim dokuma, gümüş-bakır işçiliğinin yaşatılması için de kurslar açacaktır.

**Halkla İlişkiler Bürosu:** Büro danışmanlık görevi yaparak halkı yönlendirecektir. Ayrıca, halkın bilinçlenmesi için broşür, afiş hazırlayacak, yerel gazete ve televizyon aracılığı ile koruma bilincinin oluşması ve yükselmesi için etkinlikte bulunacaktır. Koruma plan ve projelerinde kullanılmak üzere yerel bilgi bankası oluşturacak, bunun yanı sıra varolan durumu, sorun ve olanakları saptamak,

alınacak kararlarda halkın katılımını sağlamak için anket yapacaktır.

**Mali Kaynaklar Bürosu:** Büro maddi destek sağlayacak kişi, kurum ve kuruluşları araştıracaktır. Bunlar valilik, dernek, vakıf, kooperatif, STK, meslek odaları, özel sektör bağışları ve uluslar arası fonlar olabilir.

Her bir büro kendi çalışma alanında etkinlikte bulunacağı için başarıya ulaşmak daha kolay olacaktır. Belediyesi bünyesinde yeterli elemanın bulunmaması durumunda belediyeler Tarihi Çevre Koruma ve Yenileme Biriminin altında sadece Plan Proje Bürosu ve Proje Uygulama Bürosu kurabilecektir. Bu durumda kurulmayan diğer büroların işlerinin de belediye bünyesinde varolan ve benzer işleri yapan müdürlükler tarafından yapılması önerilmektedir. Tarihi Çevre Koruma ve Geliştirme Biriminde; peyzaj mimarı, mimar, şehir planı, arkeolog, sanat tarihçi, restoratör-mimar, sosyolog ve endüstri ürünleri tasarımcısı yer almalıdır. Korunacak alanın özelliğine göre farklı meslek disiplinleri de ekipte yer alabilecektir.

Son söz olarak, önerilerin uygulanması ile Bepazarı'ndaki tarihi doku, bina ve onu tamamlayan bahçesinden başlayarak, cadde,

sokak, meydan, açık ve yeşil alanları ile korunmuş, yenilenmiş olacaktır. Önerilerin fiziksel koruma boyutu yanında sosyo- kültürel ve ekonomik yapı ile yönetsel boyutu da olduğu için bütünleşik koruma gerçekleştirilebilir. Ülkemiz için önemli olan kültürel miras niteliğindeki bu alanların

korunması ile kültürel değerlerin evrensel boyuta taşınması olasıdır. Korumada yalnızca yerel yönetim yer almayacak Beypazarı Halkı da korumaya katkıda bulunacaktır. Böylece, korumanın sürdürülebilirliği sağlanmış olacak ve Beypazarı, Türkiye ve Dünya'da korunan kentler arasında yerini almış olacaktır.

### Kaynaklar

- Ahunbay, Z., 2004. Tarihi Çevre Koruma ve Restorasyon. Yapı Endüstri Merkezi A.Ş., Yapı Yayın-28, İstanbul, 183 s.
- Anonim 1999. Beypazarı Korunması Gerekli Sokak Sağlıklaştırma Projesi. Açıklama Raporu, Emre Mimarlık Ltd. Şti, Ankara, 12 s.
- Anonim 2001a. Beypazarı İmar Planı, Beypazarı Belediyesi İmar İşleri Müdürlüğü, Beypazarı.
- Anonim 2001b. Beypazarına İlişkin Broşür. Beypazarı Belediyesi Halkla İlişkiler Bölümü, Beypazarı.
- Anonim 2008. Yönetim Organizasyonu. [http://www.beypazari.bld.gov.tr/kurumsal\\_organizasyon.htm](http://www.beypazari.bld.gov.tr/kurumsal_organizasyon.htm) (erişim:05.10.2008).
- Bakan, K. ve G. Konuk, 1987. Türkiye'de Kentsel Dış Mekanların Düzenlenmesi, TÜBİTAK Yayın No:U5, Ankara, 106 s.
- Çelik, D. ve M. E. Yazgan, 2007. Kentsel Peyzaj Tasarımı Kapsamında Tarihi Çevre Korumaya Yönelik Yasa ve Yönetmeliklerin İrdelenmesi. ZKÜ Bartın Orman Fakültesi Dergisi. 9 (11): 1-10.
- Giritlioğlu, C., 1994. Şehir Eski Merkezlerinde Açık Alanlar, Meydanlar ve Eminönü Örneği. 5. Kentsel Tasarım ve Uygulamalar Sempozyumu, Mimar Sinan Matbaası, İstanbul.
- Lynch, K., 1960. The Image of The City. MIT Press, Massachusetts.
- Şener, Y., 1997. Beypazarı Tarihte ve Bugün. Gülten Kitapevi, Ankara, 168 s.
- Özmen, A., 1987, Geleneksel Beypazarı Konutlarında Baş Oda'nın Günümüz İhtiyaçlarını Karşılacak Düzendeki Donatılması. Yüksek Lisans Tezi, G.Ü. Mühendislik ve Mimarlık Fakültesi, Mimarlık Bölümü, Ankara, 130s.
- Tunçer, M., 2000. Türkiye'de Bölge-Kent Planlaması ve Kentsel Tasarım: Uygulama Sorunları ve Görüşler. Geleceği Planlamak. Dünya Şehircilik Günü 24. Kolokiyumu, İzmir.