

Tekirdağ İli Süt Sığırcılığı İşletmelerinin Yapısal Özellikleri ve Bu İşletmelerdeki Siyah Alaca Süt Sığırlarının Çeşitli Morfolojik Özellikleri Üzerine Bir Araştırma

A. Soyak¹

M. İ. Soysal²

E.K. Gürcan²

¹Tarım İl Müdürlüğü, Tekirdağ.

²Namık.Kemal.Üniversitesi. Ziraat Fakültesi Zootečni Bölümü, Tekirdağ

Araştırmada Tekirdağ'daki süt sığırcılığının mevcut durumunu ve il tarımı içindeki yeri incelenmiştir. Çalışma Tekirdağ ilindeki süt sığırcılığı işletmelerinin çeşitli zootečni kriterlerinin belirlenmesi için anket çalışması ile süt sığırlarının bazı morfolojik özelliklerinin ölçülmesi şeklinde yürütülmüştür. Anket soruları; işletme sahiplerinin genel durumu, eğitim durumu, aile yapıları, işletmelerin yapıları, mevcut hayvan varlığı, barınak durumları, bakım besleme koşulları, sağım ve çiğ süt kalitesi, ildeki yetiştirici örgütlerinin ve hayvancılığa ilişkin desteklemelerin durumu gibi konuları içermektedir. Anket çalışması Tekirdağ ili Merkez, Malkara, Muratlı, Şarköy, Çerkezköy ve Marmara Ereğlisi ilçelerinde şansa bağlı olarak belirlenen 267 yetiştirici ile yapılmıştır. Elde edilen bulgular yetiştiricilerin % 59'unun ilköğretim, % 11 ortaokul, % 1 okumamış, % 29'unun ise lise ve üniversite mezunu olduğunu göstermektedir. İşletmelerin % 75'i 1-15 baş hayvana sahipken, % 20'si 15-40 baş ve %5'i 40-100 baş hayvana sahiptir. İşletmelerin % 96'sında sabit süt sağım ünitesi ve soğutma tankı bulunmamaktadır. Ayrıca Tekirdağ ili Merkez, Muratlı, Çerkezköy, Şarköy ve Marmara Ereğlisi ilçelerinden 67 dişi 31 erkek olmak üzere toplam 98 baş Siyah Alaca süt sığırlarının çeşitli vücut ölçüleri değerlendirilmiştir. Tekirdağ Merkez köylerinin oluşturduğu merkez bölgedeki 30 aylık dişilerde cidago yüksekliğine ait ortalama ve standart hata $138,71 \pm 1,44$, sağrı yüksekliği $144,28 \pm 2,03$; göğüs çevresi $167,71 \pm 3,71$; vücut uzunluğu $149,14 \pm 2,19$ olarak bulunmuştur.

Anahtar kelimeler: süt sığırcılığı, Tekirdağ, siyah alaca, vücut ölçüleri.

In Investigation of Structural Properties of Dairy Enterprises and Morphologic Characteristics of Black and White Cattle in Tekirdag Province

In this research the status of dairy cattle husbandry in Tekirdağ and it's share in the Agriculture of Tekirdağ was investigated. This research was conducted in the content of determining several animal science and morphometric traits of dairy cattle enterprises in Tekirdağ province. The research material was consisted of data obtained from operations determined according to the registration data of provincial agricultural directory sampled in the villages where has the relatively more quantitatively and qualitatively intensified dairy cattle farms of the distiches of central of Tekirdağ, Malkara, Muratlı, Şarköy, Çerkezköy, Marmara Ereğlisi. This study was completed with 267 breeders in Tekirdağ. Questionnaire included many question in order to determine the general structure of farms, Status of Education of farmers, number of Animals of operations, level of feeding, conditions of barns, sort of milking practises, quality of milk obtained, status of breeding organizations and expectation of farmer regarding support measures to animal husbandry in Tekirdağ. Data obtained showed that %59, %29, % 11 and %1 of farmers graduated elementary school, university, middle school and illiteracy respectively. 75 % of enter prises has number of animal of (1-15) head, where as %25 and %5 has (15-40) and 40-100 animals. 96 % of farmer had neither cooling tank nor fixed or milking in parlour. In addition investigation aimed to determine the morphometric trait of total 98 head of animal (67 female and 31 male) aged 30 month for female and 10 months for male raised in five different location as villages of central district of Tekirdağ and districts of Muratlı, Çerkezköy, Şarköy, Marmara Ereğlisi. The average wither height of females (30 month age) was $138,71 \pm 1,44$, the average rump height was $144,28 \pm 2,03$, the average chest girth was $166,71 \pm 3,71$ and the average body length was $149,14 \pm 2,19$ investigated in Tekirdağ (center).

Key words: dairy cattle, Tekirdağ, black and white cattle, body measurement.

Giriş

Türkiye sığır varlığı bakımından sayısal olarak Avrupa'da üst sırada bulunmasına rağmen birim başa verim yönünden yapılacak sıralamada oldukça gerilerde yer almaktadır. Hayvansal üretimin içinde süt sığırcılığı da önemli bir paya sahiptir. Türkiye de ortalama işletme başına düşen hayvan sayısı 3,9 dur. Ülkemiz hayvancılık işletmelerinin ve bunun içinde yer alan süt sığırcılığının en önemli dar boğazı ekonomik yeter büyüklükte olmayan aile işletmeleri niteliğinde olmalarıdır. Bu durum teknolojinin uygulanmasını da olanaksız kılmaktadır. Hayvansal ürünlere gün geçtikçe artan talebin karşılanmasında ya hayvan sayısını artırmak yada birim başına verimi yükseltmek gibi iki seçenek mevcuttur. Hayvan sayısının sürekli olarak artırılması mümkün ve ekonomik olmadığından hayvan başına verimin yükseltilmesi gerekmektedir. Bu da ancak süt sığırlarının kalıtsal yapısının nitelikli kılınması ve bu kalıtsal yapının gerektirdiği çevre şartlarının sağlanması ile mümkündür. (Soysal, 1991).

Tekirdağ ilinde hayvansal üretim ise Tekirdağ ili tarımsal gayri safi üretim değerinin % 27,82'sini oluşturmaktadır. 2005 yılı tarımsal gayri safi üretim değerleri dikkate alındığında hayvansal üretimin, tarımsal üretim içindeki payında % 0,93'lük artış olmuştur. 2004 yılına göre son yılda büyükbaş hayvan sayısında % 10,43 artış görülmüştür (Anonim, 2005a).

İlimiz, sığır varlığı bakımından ülkemiz genelinde ön sıralarda yer almamıza karşın, hayvancılığı gelişmiş ülkelerle mukayese edildiğinde hayvansal ürünler üretim değerlerinin toplam tarımsal üretim içindeki payının olması gerekenden daha az olduğu görülmektedir. Tekirdağ ili hayvancılığında belirleyici olan sığır varlığındaki sayısal anlamda ki artış ile birlikte süt üretiminde geçmiş yıllara göre yükselme görülmektedir. Tekirdağ ilinde sayısal olarak toplam 69,510 baş kültür ırkı sığır, 57,330 baş kültür melezi ve 738 baş yerli sığır vardır. İl sığır varlığının % 54 'ü saf kültür % 45'i ise verimleri yüksek kültür ırkı melezlerinden oluşmaktadır (Anonim, 2005a). Tekirdağ'da süt üretimi ve pazarlama konusunda ise 2005 yılında 354.373 ton süt üretilmiş, bunun 161.115 tonu kayıt altına alınmış ve süt desteklemesi kapsamında değerlendirilmiştir. Bu açıdan bakıldığında Türkiye'de %30 olan bu oranın ilimizde %50

civarında olması Tekirdağ'daki durumun daha iyi olduğunu göstermektedir (Anonim, 2005b).

İl sığır varlığının % 40'ı Malkara ilçesinde bulunurken bunu Merkez ve Hayrabolu ilçeleri izlemektedir. Çok az yerli sığır bulunan ilde saf kültür ırkı sığır yoğunluğunun en fazla olduğu ilçeler Malkara ve Merkez'dir. Tekirdağ'da yem bitkileri üretimi ise kaba yem olarak silajlık mısır, Macar fiği, yonca, korunga, adi fiğ, hayvan pancarı, sorgum gibi yem bitkileri ekilişi yapılmaktadır. Üretilen bu yem bitkileri genellikle kuru ot ve silaj olarak hayvanlara verilmektedir. Tekirdağ ilinde kesif yem olarak kullanılan fabrika yemini üreten dokuz adet karma yem fabrikası bulunmaktadır.

Siyah Alaca kültür sığır ırkı Türkiye'de daha çok Ege, Marmara ve Akdeniz Bölgeleri'nde yetiştirilmektedir. Siyah alaca ırkının en yaygın olduğu iller Bursa, Balıkesir, Çanakkale, İzmir, Manisa, İstanbul, Tekirdağ, Kocaeli, Sakarya, Adana ve Antalya illeridir.

Lüleburgaz'da bir kamu tarım işletmesinde yetiştirilen Siyah Alaca sığırlarda yapılan çalışmada tüm yıllar üzerinden ortalama süt verimini 332 günde 8144 kg olarak bulunmuştur (Soysal ve Özder, 1989).

Tekirdağ'da özel bir süt sığır işletmesindeki Siyah Alacalarda yapılan bir çalışmada 305 günlük süt verim ortalamasını 5326 lt. olarak tespit edilmiştir. (Soysal ve Özder, 1990).

Çanakkale ili merkez ve köylerinde yapılan benzer bir çalışmada ise Siyah Alaca süt sığırı yetiştiriciliği yapan işletmelerin % 83,28'i 1-5 baş arasında değişen miktarlarda sağmal ineğe sahip olduğu gözlenmiştir. Ayrıca işletme sahiplerinin 3-8 kg/gün arasında değişen miktarlarda süt yemi kullandıkları belirtilmiştir. İşletmelerin % 35,7'sinde 1-10 kg/gün arasında değişen miktarlarda kaba yem kullandıkları, işletmelerin %64,23'ünde silaj kullanılmadığı, süt yemlerinin kullanımı süt verimine göre yapılmadığı belirlenmiştir. Yetiştiricilerin başlıca sorunları; Yem fiyatlarının yüksek oluşuna karşın süt fiyatlarının düşük olmasıdır. Kredi, pazarlama, yem kalitesi, mekanizasyon eksikliği, veteriner ve hayvan sağlığı hizmetlerinin yetersiz olduğu tespit edilmiştir. (Çalış, 1999).

Tekirdağ ilinde ithal ineklerle çalışan işletmelerin durumu ve sorunları isimli araştırmada Tekirdağ'da yürütülmüş ve araştırmanın materyalini 1980-1990 yılları

arasında projeye bağlı olarak ithal inek edinmiş Tekirdağ merkez ve Malkara ilçeleri ile buna bağlı 27 köydeki toplam 75 işletme oluşturmuştur. İşletme başına düşen ortalama hayvan sayısı 10,68 olarak bildirilmiştir. İşletmelerin % 42,7'si kuru dönemde ayrı bir besleme uygulamadığını, işletmelerin %33'ü iki sağım, %67'si 3 sağım yapmakta olduğu bildirilmiştir.. Sağımın işletmelerin % 76'sında makine ile yapıldığını, işletmelerin % 72'sinde doğumdan 2 ay diğerleri daha erken kuruya alındığını, işletmelerin %85'i doğan buzağuların göbeklerini dezenfekte edildiğini ve işletmelerin % 50'si doğumdan 2 ay sonra boğaya verildiğini saptamıştır (Akman ve Özder, 1992).

Çukurova bölgesi entasif tarım işletmelerindeki Avrupa orijinli siyah alacaların 1. laktasyon süt verim ortalamasını 3042,78 kg. laktasyon süresini 279,4 gün olarak bildirmişlerdir. (Özcan ve ark., 1976).

Ege Bölgesi Zirai Araştırma Enstitüsünde yetiştirilene siyah-alacalarda 305 günlük süt verimi 3349,16 kg., gerçek süt verimi 3400,48 kg. ve laktasyon süresini 296,75 gün olarak tespit etmişlerdir. (Tümer ve ark., 1985).

Amasya ili entansif süt sığırcılığı kapsamındaki 31 işletmede 305 günlük süt verimi ortalamasının Alman orijinlerde 3259,4 ± 46,3 kg., Danimarka orijinlerde ise 4168,3±157,1 kg; laktasyon süresi ortalamalarını Alman orijinlerde 323,08±3,94 gün, Danimarka orijinlerinde 349,1 ± 9,5 gün olarak bildirmektedirler (Şekerden ve Özkütük,1987).

Almanya'dan ithal edilip Karacabey Harasına getirilen Esmer, Simental ve Siyah Alacaların adaptasyon yeteneklerini karşılaştırmak amacıyla yapılan bir çalışmada, siyah-alacaların süt verimi 2958 kg. bulunmuş ve bu değer diğer iki ırkın süt veriminden daha yüksek olduğu belirtilmiştir (Alpan, 1976).

Yapılan bu çalışma ile Tekirdağ'daki süt sığırcılığının durumu yetiştiricilere sorulan anket soruları ile belirlenmiştir. Ayrıca süt sığırlarının bazı vücut ölçüleri alınarak ildeki hayvanların morfometrik özellikleri saptanmaya çalışılmıştır.

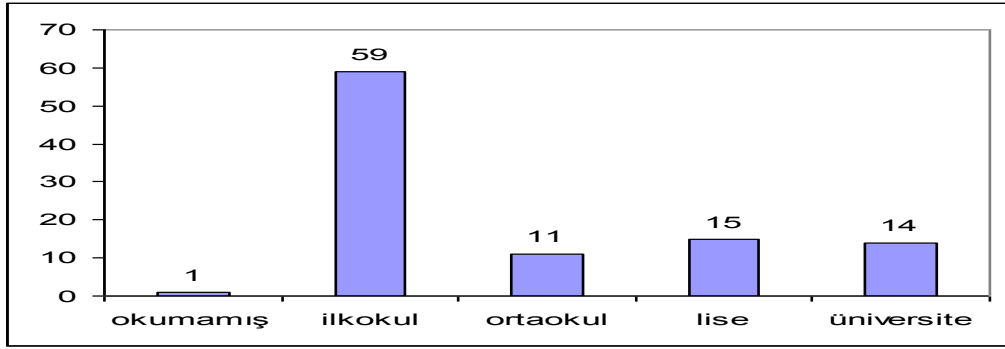
Materyal ve Yöntem

Tekirdağ Tarım İl Müdürlüğü kayıtlarından yararlanılarak Tekirdağ ili Merkez, Malkara, Muratlı, Şarköy, Çerkezköy ve Marmara Ereğlisi ilçelerine bağlı süt sığırcılığının yoğun yapıldığı köylerdeki işletmeler ve bu işletmelerdeki siyah alaca süt sığırları araştırma materyalini oluşturmuştur. Araştırmanın anket çalışmasında; çeşitli konularda gruplandırılan toplam 72 soru yetiştiricilere yöneltilmiştir: İşletme sahiplerinin eğitim seviyeleri ve aile yapılarının incelenmesi, işletmelerin yapıları, mevcut hayvan varlığı ve hayvan bakımalarının durumu hayvanların bakım ve besleme uygulamaları, toplam arazi miktarları ve üretilen ürünler, işletmeye yem temin yolları ve verilen yem miktarları, yetiştiricilik uygulamaları, sağım ve çiğ süt kalitesi, damızlık yetiştiricileri birliğinin ildeki durumu hayvancılık desteklemeleri ve düşünceler tespit edilmiştir. Tekirdağ ilinde anket çalışmasının yapıldığı köylerde damızlık sığır yetiştiricileri birliğine üye işletmelerdeki sığırlara ait kayıtlardan yararlanılarak ilkine buzağılama yaşı, gebelik başına tohumlama sayısı ve buzağılama aralığına ilişkin ortalamalar belirlenmiştir.

Tekirdağ Merkez, Muratlı, Çerkezköy, Şarköy ve Marmara Ereğli'si İlçelerinden 67 dişi ve 31 erkek olmak üzere toplam 98 baş Siyah Alaca süt sığırının vücut ölçüleri (cidago yüksekliği, sağrı yüksekliği, vücut uzunluğu, göğüs çevresi) ölçü bastonu ve ölçü şeridi ile alınmıştır. Yaşlarına göre ise 10 aylık olanlara 1, 30 aylık olanlara 2, 36 aylık ve üzeri olanlara ise 3. olarak gruplandırılmak suretiyle sınıflandırılmıştır. Elde edilen ölçümler cinsiyetlere, bölgelere göre gruplandırılmıştır elde edilen verilere ilişkin tanımlayıcı istatistikleri belirlenmiştir (Soysal, 1992).

Bulgular ve Tartışma

İşletme sahiplerinin eğitim durumu incelendiğinde; %59'u ilkökul mezunu, % 11'i ortaokul mezunu, % 15'i lise mezunu, % 14'ü de üniversite mezunudur. % 30'una yakınının lise ve üniversite mezunu olması işletme sahiplerinin eğitim seviyelerinin yükselmeye başladığını göstermektedir.



Şekil 1 : Yetiştiricilerin eğitim durumuna ait sütun grafik
Figure.1. Histogram graph for education levels of breeders

Kırk başlık ve üzerindeki işletmelerin oranı % 3'te kalmıştır. İşletme sahiplerinin % 57'si yonca, fiğ gibi yem bitkisi yetiştirmekte iken % 43 yetiştirmemektedir. İşletmelerin % 52'si kaba yemi kendi üretiyor, % 48'si kaba yemi satın alarak temin etmektedir. İşletmelerin % 75'i silajı kendi yaparken % 25'i yapmamaktadır. İşletmelerin % 65'i kullandıkları kesif yemi yem bayilerinden karşılamakta, % 23'ü ise kooperatiften, kendi üretenden yüzdesi ise %12'dir. Yetiştiricilerin % 68'i hayvanların tohumlanmasında suni tohumlama yöntemini kullanmaktadır. %32'i ise elde aşım ve suni tohumlamayı beraber kullanmaktadır. İşletme sahiplerinin % 95'i yılda bir buzağı almayı başarmaktadır.

İşletmelerin % 93'ünde sağım makine ile yapılmaktadır. Elle sağım oranı % 7'de kalmıştır. Sağımda makine kullanımı oldukça yaygınlaşmış durumdadır. Sabit süt sağım ünitesi ve soğutma tankı bulunanların oranı sadece % 4'tür. Bulunmayanların oranı ise % 96'dır. Ne yazık ki sağım ünitesi ve soğutma tankı işletmelerde yaygınlaşmamıştır. İşletmelerin küçük olması yani az sayıda ineğe sahip olması bunun en önemli nedenidir.

İşletme sahiplerinin %13 üretilen sütünü pazarlarken fiyatın kaliteye göre değiştiğini söylemişlerdir. Oysa %87'si kalite ne olursa olsun fiyatın değişmediğini ifade etmiştir. Yetiştiricilerin % 87'si damızlık sığır yetiştiricileri birliğinden haberi olduklarını, %13 ise böyle bir birliği bilmediklerini beyan etmişlerdir. İşletmelerin çoğunluğu damızlık birliğini bilmekte ve faaliyetlerinden haberdar olmaktadır. Birliğe üye işletmelerin % 90'nı üyeliğin avantajlı olduğunu düşünürken, % 10'nu avantajlı olmadığını düşünmektedir. İşletme sahiplerinin % 66'sı süt ve suni

tohumlama kayıtlarını düzenli takibi ve bildirimini yaptıklarını, % 34'ü ise söz konusu kayıtların takip ve bildirimini yapmadıklarını ifade etmişlerdir. İşletme sahiplerinin % 59'u yem bitkisi desteklemelerinden yararlandıklarını, % 41'i ise yararlanamadıklarını söylemişlerdir.

Tekirdağ ilinde anket çalışmasının yapıldığı köylerde damızlık sığır yetiştiricileri birliğine üye işletmelerdeki sığırlara ait kayıtlardan yararlanılarak ilkine buzağılama yaşı, gebelik başına tohumlama sayısı ve buzağılama aralığı bulunmuştur. Gebelik periyodu ırka göre değişmek üzere 275-283 veya daha fazla olabilecek şekilde sabittir. Bir sürünün ortalama buzağılama aralığı kolayca hesaplanabilir (Soysal, 1991). Söz konusu köylerde bulunan üye işletmelerdeki ineklere ait İlkine buzağılama yaşı ortalaması 29 ay, Gebelik başına tohumlama sayısının ortalaması 2, Buzağılama aralığının ortalaması 359 gün olarak bulunmuştur.

İşletmelerin % 72'sinde işletme sahibinin 60 yaş ve üzerinde olması halinde bu işi sürdürecekle aile üyelerinin mevcut olduğu, % 28'inde ise bu işin devamlılığını sağlayacak kimsenin bulunmadığı tespit edilmiştir. Bu durum işletmelerde büyük oranda devamlılık sağlandığını işletme sahiplerinin çocuklarının da bu işle uğraşma eğiliminde olduğunu göstermektedir. İşletme sahiplerinin %87'si hayvan sayısını arttırmayı düşünürken, %13'ü arttırmayı düşünmemektedir. İşletme sahiplerinin %62'sinin tarım ve hayvancılık dışında başka bir geliri bulunmamaktadır.

İşletme sahiplerinin %79'unun hayvancılıktan elde ettikleri gelir geçimini sağlamada yeterli olmamaktadır. Ancak % 21'i hayvancılıktan elde ettikleri gelirin geçimini

sağlamak için yeterli olduğunu beyan etmiştir. İşletme sahiplerinin % 53'ü çocuklarının bu işle uğraşmasını istememekte, %47'si ise çocuklarının hayvancılığı sürdürmesini istemektedir. İşletme sahiplerinin ailesinde sigortalı olanların oranı % 68 iken, % 32'sinin ailesinde sigortalı bulunmamaktadır.

Tekirdağ ilinde ithal ineklerle çalışan işletmelerin durumu ve sorunları isimli araştırma işletme başına düşen ortalama hayvan sayısı 10.68 olarak bildirmişlerdir (Akman ve Özder, 1992). Yapılan çalışmada ise işletmelerin %75'i 1-15 arası hayvana sahip bulunmuştur.

Tekirdağ'da anket çalışması yapılan işletmelerin % 91'i kapalı duraklı ahırlara sahip işletmelerden oluşmaktadır. İşletme sahiplerinin % 89'u hayvanların bakım ve beslemesini geleneksel usullere göre yaparken ancak % 11'i eğitim aldıklarını ve aldığı eğitim doğrultusunda uygulamalarını değiştirdiğini dile getirmiştir. İşletme sahiplerinin % 31'i hayvanlara uygulanan bakım-besleme yöntemleri, barınak koşulları ve temizliği, sağım hijyeni gibi konuları içeren hayvancılık kurslarına katıldığını, %69'u ise bu tip kurslara katılmadığını dile getirmiştir. Kurslara katılanlar yemleme ve ahır temizliği, sağım hijyeni konularında daha önceki uygulamalarında değişiklik yaptığını ifade etmişlerdir.

İşletme sahiplerinin % 51'i hayvan hastalıkları konusunda genel bir bilgiye sahip olduklarını, % 49 ise bu konuda bilgi sahibi olmadıklarını dile getirmişlerdir. İşletme sahiplerinin % 70'i bitkisel üretim yaptığını, % 30'u yapmadıklarını ifade etmişlerdir. İşletme sahiplerinin % 57'si yonca, fiğ gibi yem bitkisi yetiştirmekte iken % 43'ü yem bitkisi üretimi yapmamaktadır. İşletme sahiplerinin % 62'sinin işledikleri arazi miktarı 10 dekar, % 24'ü 10-30 dekar arası, % 7'sinin 30-50 dekar arasıdır. 50 dekar ve üzeri araziye işleyenlerin oranı % 7'dir.

İşletme sahiplerinin % 65'i az süt verenle çok süt veren hayvana verilen kesif yem miktarlarının farklı olduğunu, az süt veren hayvana daha az kesif yem, çok süt veren hayvana daha çok kesif yem verdiklerini söylemişlerdir. % 35'i ise süt verme durumlarına göre hayvanlara verdikleri kesif yemi ayarlamadıklarını hepsine aynı miktarda kesif yem verdiklerini söylemişlerdir.

İşletme sahiplerinin % 45'i gebe ineklerine 5-7 kg kaba yem verdiklerini, %13'ü 7-8 kg, %14'ü 9-10 kg, %16'sı 10-11 kg, % 12'si 11-15 kg kaba yem verdiklerini ifade etmişlerdir. Kaba yem olarak da çoğunlukla saman ve kuru ot vermektedirler. Yetiştiricilerin % 76'sı gebe ineklere 5-7 kg kesif yem verirken, % 15'i 7-8 kg , % 9'u 10-11 kg kesif yem vermektedir. Kesif yem olarak fabrika yemi de denilen yem kullanılmaktadır. İşletme sahiplerinin dişi buzağuları 3 ay sonunda süttten kestiklerini söyleyenlerin oranı %36 iken, 4 ay sonunda süttten kesenlerin % 35, 2 ay sonunda süttten kesenler % 29 olmuştur. İşletme sahiplerinin % 55'i sütle besledikleri sürede günde 5-7kg süt verdiklerini, %40'ı 2-4 kg süt verdiklerini ifade etmişlerdir. 1-2 kg süt verenlerin oranı % 4 iken, 8-10 kg süt verenlerin oranı % 1 olmuştur. İşletme sahiplerinin % 95'i yılda bir buzağı alırken, % 5'i ise 2 yılda bir buzağı almaktadır.

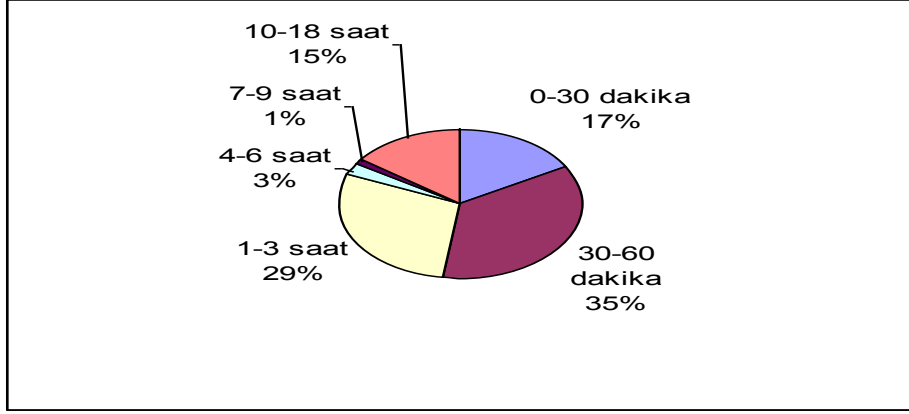
Kuruya çıkma zamanı işletmelerin % 46'sında 2 ay, % 45'inde 3 ay olmaktadır. İşletmelerin % 9'u ise hiç kuruya çıkarmadıklarını belirtmişlerdir. İşletme sahiplerinin % 48'i süt sığırından başka hayvanı olduğunu , % 52'si sadece süt sığırı olduğunu ifade etmişlerdir. Anket çalışmasının yürütüldüğü köylerde mera bulunmaktadır.

Tekirdağ ilinde ithal ineklerle çalışan işletmelerin sağımda makine kullanımı oldukça yaygınlaşmış durumdadır. İşletmelerin % 24'ünde elle, % 76'sında makine ile yapılmakta olduğunu bildirmişlerdir (Akman ve Özder 1992).

Çiğ sütün kalitesini etkileyen süreç sağımla birlikte yani sütün memeden çıkması ile birlikte başlamaktadır. Bakteri sayısı olması gereken normlarda kaliteli süt üretmek için sağımda kullanılan makinelerin temizliği önem taşımaktadır. Temizlik esnasında dezenfektan madde kullanımı da zorunludur. İşletme sahiplerinin %95'i sağımda kullandıkları sağım makinelerinin temizliğinde dezenfektan madde kullandıklarını, %5 ise kullanmadığını söylemişlerdir. İşletme sahiplerinin % 96'sı sağımdan önce ve sonra meme temizliği yaptıklarını, %4'ü ise yapmadıklarını belirtmişlerdir. İşletmelerin %79'unda mastitis kontrolü yapıldığı ve %21'inde ise yapılmadığı belirtilmiştir. Mastitis, sütün sağımdan önceki kalitesini belirler. Mastitisli hayvanlardan elde edilen sütler sağlıklı hayvanlardan elde edilen sütlere karıştırılmamalıdır. İşletmelerin

%72'sinde sağım ev halkından kadın tarafından yapılmakta, % 24'ü ise ev halkından olan erkekler tarafından yapılmaktadır. İşletmelerin sadece % 4'ünde sağım işçi tarafından yapılmaktadır. İşletmelerin % 87'si ahır temizliğini günlük yapmakta, % 9'u haftalık, %

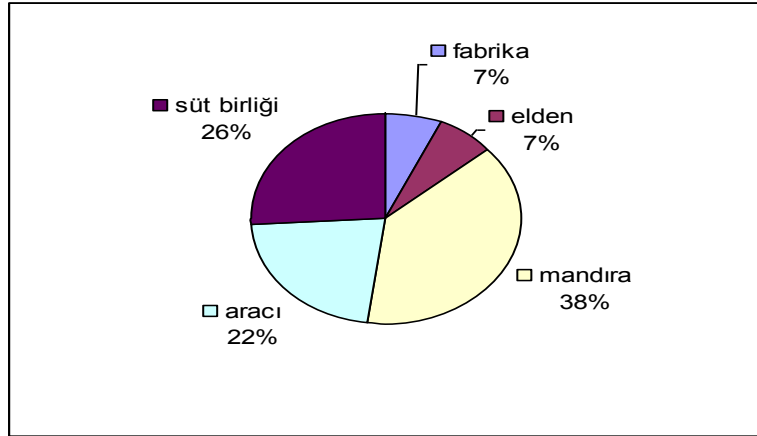
4'ü de aylık olarak yapmaktadır. İşletme sahiplerinin % 69'u sağım sırasında yem verdiklerini, % 31'i ise yem vermediklerini açıklamışlardır. Sağım sırasında hayvana yem verenlerin büyük çoğunluğu yem olarak kaba yem verdiklerini ifade etmişlerdir.



Şekil 2 : Çiğ sütün işletmede bekleme süresine ilişkin pasta grafik
Figure.2. Pie chart about waiting period of raw milk at the farm

Yetiştiricilerin % 35'i memeden çıkan sütün 30-60 dakika arasındaki sürelerde alıcının eline geçtiğini, % 29'u alıcının eline geçme süresinin 1-3 saat arasında olduğunu

söylemiştir. % 17'sinde bu süre 0-30 dakika iken % 15'inde 10-18 saat, % 3 ünde 4-6 saat ve % 1 inde 7-9 saat olduğunu bildirmiştir.



Şekil 3 . Sütün satıldığı yere göre dağılımını gösteren pasta grafik
Figure.3. Pie chart showing the marketing distribution of the raw milk

Yetiştiricinin %38'i ürettikleri sütü mandıraya satarken, %26'sı süt birliğine, %22'si aracıya vermektedir. %7'si fabrikaya, %7'si ise elden satmaktadır.

Çalışmanın yürütüldüğü merkez ilçe ve diğer ilçelere ait hayvanların çeşitli vücut ölçüleri ise aşağıdaki çizelge 1 de ifade edilmiştir.

Çizelge 1 : Siyah Alaca süt sığırlarının bölge, yaş ve cinsiyet faktörüne göre vücut ölçülerine ait tanımlayıcı istatistikleri

Table.1. Descriptive statistics about body measurements of Holstein cows by region, age, and gender factors

Bölge Region	Yaş Age	N	Cinsiyet Sex	Cidago Yüksekliği Wither Height	Sağrı Yüksekliği Rump Height	Göğüs Çevresi Chest Girth	Vücut Uzunluğu Body Length
				Ort. ± Sh	Ort. ± Sh	Ort. ± Sh	Ort. ± Sh
1	1		E	----	----	----	----
			D	----	----	----	----
	2	7	D	138,7 ± 1,44	144,4 ± 2,03	167,7 ± 3,71	149,1 ± 2,19
	3	12	D	136,9 ± 1,44	140,0 ± 1,34	168,1 ± 1,58	151,7 ± 3,51
2	1	6	E	113,3 ± 9,61	117,0 ± 9,51	140,1 ± 15,47	119,6 ± 13,32
			D	88,0 ± 5,00	91,5 ± 3,50	94,5 ± 7,50	84,0 ± 7,00
	2			----	-----	-----	-----
	3	2	D	136,0 ± 1,0	141,0 ± 2,00	189,5 ± 2,50	159,5 ± 4,50
3	1	1	E	-----	-----	-----	-----
			D	-----	-----	-----	-----
	2	4	D	132,0 ± 2,41	130,2 ± 3,35	175,2 ± 6,01	125,5 ± 1,93
	3	5	D	139,8 ± 2,41	132,0 ± 2,51	210,2 ± 3,32	150,2 ± 5,50
4	1	7	E	88,4 ± 3,29	93,4 ± 3,44	98,0 ± 6,98	86,1 ± 4,57
			D	91,0 ± 2,00	96,0 ± 2,00	104,5 ± 3,50	93,0 ± 5,00
	2			E	----	----	----
			D	----	----	----	-----
	3		E	----	----	----	----
			D	----	----	----	----
5	1	18	E	102,8 ± 2,72	105,7 ± 2,81	133,5 ± 5,01	99,0 ± 3,19
			D	98,6 ± 2,17	100,3 ± 2,21	120,6 ± 6,74	94,0 ± 2,55
	2	6	D	136,8 ± 2,07	140,0 ± 1,73	181,3 ± 8,88	134,0 ± 1,12
	3	4	D	139,5 ± 2,21	142,0 ± 2,34	190,5 ± 2,25	130,5 ± 3,61
Toplam		98					

Not: 1.bölge =Merkez, 2.bölge= Çerkezköy, 3.bölge= Şarköy, 4.bölge= Marmara Ereğlisi,5.bölge= Muratlı.Yaş.1=10 aylık, yaş.2=30 aylık, yaş.3= 36 aylık ve üzeri cinsiyet E=erkek, D = dişi

Notice: 1.region=Merkez, 2.region= Çerkezköy, 3.region= Şarköy, 4.region= Marmara Ereğlisi, 5.region= MuratlıAge.1=10 month, age.2=30 month, age.3= 36 month and over, sex: E=male, D = female

Tekirdağ ili Çerkezköy ilçesinde 10 aylık erkek hayvanların cidago yüksekliğine ait ortalama 113,3 cm iken dişilerin cidago yüksekliğine ait ortalama 88'cm dir. Yine

erkeklerin bu kez sağrı yüksekliğine ait ortalamalar 117 cm dişilerin sağrı yüksekliğine ait ortalamaları ise 91,5 cm olarak bulunmuştur. Erkeklerin göğüs çevresine ait ortalamaları

140,1 cm iken dişilerin göğüs çevresine ait ortalamalar 94,5 cm 'dir. Yine erkeklerin vücut uzunluğuna ait ortalamaları 119,6 cm iken dişilerin vücut uzunluğuna ait ortalamaları 84 cm olarak saptanmıştır.

Tekirdağ ili Marmara Ereğlisi ilçesinde 10 aylık erkeklerin cidago yüksekliğine ait ortalama 88,4 cm iken dişilerin cidago yüksekliğine ait ortalama 91'cm dir. Yine erkeklerin bu kez sağrı yüksekliğine ait ortalamalar 93,4 cm dişilerin sağrı yüksekliğine ait ortalamaları ise 96 cm olarak bulunmuştur. Erkeklerin göğüs çevresine ait ortalamaları 98 cm iken dişilerin göğüs çevresine ait ortalamalar 104,5 cm 'dir. Yine erkeklerin vücut uzunluğuna ait ortalamaları 86,6 cm iken dişilerin vücut uzunluğuna ait ortalamaları 93 cm olarak saptanmıştır.

Tekirdağ ili Muratlı ilçesinde 10 aylık erkeklerin cidago yüksekliğine ait ortalama 102,8 cm iken dişilerin cidago yüksekliğine ait ortalama 98,6 cm 'dir. Yine erkeklerin bu kez sağrı yüksekliğine ait ortalamalar 105,7 cm dişilerin sağrı yüksekliğine ait ortalamaları ise 100,3 cm olarak bulunmuştur. Erkeklerin göğüs çevresine ait ortalamaları 133,5 cm iken dişilerin göğüs çevresine ait ortalamalar 120,6 cm 'dir. Yine erkeklerin vücut uzunluğuna ait ortalamaları 99,0 cm iken dişilerin vücut uzunluğuna ait ortalamaları 94,0 cm olarak saptanmıştır. Tekirdağ ili Merkez ilçedeki 30 aylık sığırların cidago yüksekliğine ait ortalama 138,7 cm 'dir. Şarköy ilçesindekilerin cidago yüksekliğine ait ortalamalar 132 cm 'dir Muratlı ilçesindeki sığırların cidago yüksekliğine ait ortalamaları 136,8 cm olarak bulunmuştur.

Sonuç

Yapılan çalışmanın sonucunda Tekirdağ ilinde süt sığırcılığı işletmelerinin % 75'i 1-15 baş hayvana sahiptir. % 20'si 15-40 baş hayvana sahipken 40 ve üzeri hayvanı olan işletmelerin oranı % 5 de kalmıştır. Ülkemizde olduğu gibi ilimizde de süt sığırcılığı işletmelerinin küçük aile işletmeleri şeklinde faaliyet gösteren işletmelerden oluştuğu görülmektedir.

İşletmelerin çoğu bakım beslemeyi geleneksel usullere göre yapmaktadır. Hayvan besleme konularında üreticilerin fazla bilgiye sahip olmadıkları görülmüştür. Gebe ineklere ve kuruya ayırdıkları ineklere verdikleri yem

miktarının tamamen göz kararı ve geleneksel yapıda ne gördüyseler onun devamı şeklinde belirledikleri gözlenmiştir. Ayrıca kesif yem kendileri üretmeyip dışardan aldıkları için girdi maliyetlerinin yükselmesine sebep olmakta, verimlilik ve dolayısıyla da karlılığı olumsuz etkilemektedir.

İşletmelerin makine ile sağım yapmasına rağmen sağım ünitesi ve soğutma tankı bulunmaktadır. Oysaki bakteri sayısı düşük, sağlıklı, kaliteli, çiğ süt elde etmek için sağım anında kullanılan alet-ekipmanları, meme temizliği, sağım yerinin temizliği ve memeden çıkan sütün muhafaza şartları çok önemlidir. Soğutma tankına el değmeden ulaşan ve alıcıya gidene kadar soğutma tankında bekleyen sütle, sağım hijyenine yeterince özen gösterilmeyen ahır koşullarında sağılarak, alıcının eline ulaşana kadar uzun süre uygun olmayan koşullarda beklemiş süt arasında büyük kalite farkı olacaktır. Artık sektör kaliteli süt arayışına girdiğinden bunu alış fiyatlarına da yansıtılmaktadır.

İşletmelerin küçük olması teknolojinin uygulanmasını olanaksız kılmaktadır. Bu durum girdi maliyetlerinin yükselmesine sebep olmakta, kaliteli çiğ süt elde edilmesini de zorlaştırmaktadır. Kaliteli olamayan sütün Pazar fiyatı da düşmekte ve pazarında da sıkıntılar yaşanmaktadır. Süt sığırcılığında sütün pazarlanması ve pazar fiyatı işletmelerin karlılığı ve devamlılığı açısından büyük önem taşımaktadır.

Kooperatifler kurularak sütün ortak bir soğutma tankında toplanması ve toplu olarak pazarlanması, sütün kalitesini arttıracak ve beraberinde de daha yüksek fiyatla istenildiği şekilde pazarlanmasına olanak sağlayacaktır. Yine bu yolla yem hammaddelerinin toplu alımı gerçekleştirilip, ortak alınacak yem kırma makinesi ile üreticiler yemi kendileri üreterek üretim maliyetlerini azaltabilirler.

Damızlık Sığır Yetiştiricileri Birliği ve yürüttüğü çalışmaları bilen üreticilerin oranı %87 olmasına karşın söz konusu birliğe üye olanların oranı % 15 olarak bulunmuştur. İşletme sahipleri ile yapılan görüşmelerde bunun en önemli nedeni olarak üyelik şartlarından biri olan sağlıklı inek sayısının 5'ten az olmaması şartının yerine getirilememesi gösterilmektedir. Diğer bir nedeninde Damızlık Sığır Yetiştiricileri Birliği tarafından üyeliğin avantajları ve yürütülen faaliyetlerin tam olarak

üreticiye aktarılmadığı gösterilmektedir. Birlik üyelerinin %85'i üye sayısını yetersiz bulmaktadır.. Özellikle son 2 yıldır hayvancılık desteklemelerinde damızlık birliği üyesi olunması halinde ödenen destek fiyatının neredeyse 2 katı oranında arttığı görülmektedir. Birlik üyeliği Tarım Bakanlığı nezdinde de teşvik edilmektedir. Bu durum ve üyelikten doğan diğer avantajlar her geçen gün daha fazla üreticiye ulaşılarak çok iyi aktarılmalıdır.

Kaynaklar

- Anonim, 2005a. TKB Tekirdağ Tarım İl Müdürlüğü Kayıtları, Tarım Raporu, 2005
- Anonim, 2005b. TKB Koruma ve Kontrol Genel Müdürlüğü YegBis Kayıtları 2005.
- Akman, N., Özder, M., 1992, Tekirdağ ilinde ithal ineklerle çalışan işletmelerin durumu ve sorunları' Trakya Bölgesi 1. Hayvancılık Sempozyumu. Tekirdağ, 1992.
- Çalış, E. 1999, Çanakkale ili merkez ilçe köylerinde Holstein ırkı ithal damızlık süt sığıru yetiştiriciliği yapan işletmelerinin mevcut durum ve sorunları. Trakya Üniversitesi Fen Bilimleri Enstitüsü Zootekni ABD Yüksek Lisans Tezi.
- Alpan, O., 1976, A. Comparative Adaptability Study on Imported Brown Friesian and Simmental Cattle in Turkey. Fırat Üniversitesi Veteriner Fakültesi Dergisi 3.
- Özcan, L., Pekel, E., Kaptanoğlu, O., 1976, Çukurova Bölgesi Tarım İşletmelerinde Yetiştirilen Siyah- Alaca Sığırlarının döl ve Süt Verimi ile Vücut Ölçüleri Üzerine Araştırmalar. Çukurova Üniversitesi Ziraat Fakültesi Yıllığı.
- Küçük işletmelerin birleşerek orta- büyük işletme kurmaları her birinin katkısı oranında hisseye sahip olması önerilebilir. Bu şekilde büyük modern işletmeler kurulabilir. Bu da girdi maliyetlerinin azalması, daha kaliteli süt eldesi dolayısıyla karlılığın artması sonucunu beraberinde getirecektir. Bu da ancak birlikte hareket etmek ve tek çatı altında organize olmak ile olabilecek bir faaliyettir.
- Soysal, M.İ., M.Özder, 1990. Tekirdağ' da özel bir süt sığırcılığı işletmesindeki Siyah Alacaların bazı süt ve döl verim özellikleri. T.Ü. Tekirdağ Ziraat Fakültesi Yayınları. Yayın No: 103, Araştırma No: 29. Tekirdağ.
- Soysal, M.İ. 1992, Biyometrinin Prensipleri. Trakya Üniversitesi Tekirdağ Ziraat Fakültesi Yayın No: 95
- Soysal, M.İ., Özder, M., 1989, Lüleburgaz'da bir kamu işletmesinde yetiştirilen Siyah Alaca süt sığırlarının bazı süt ve döl verimi üzerinde araştırmalar. Trakya Üniversitesi Tekirdağ Ziraat Fakültesi Zootekni A.B.D.
- Soysal, M.İ. 1991, Süt Sığırcılığı. Hasat Yayıncılık İstanbul.
- Şekerden, Ö., Pekel, E., Özkütük, K., 1987. Amasya İli Entansif Süt Sığıru İşletmesindeki Siyah Alaca Sığıru Popülasyonunun Süt ve Bazı Döl Verim Özellikleri. Çukurova Üniversitesi Ziraat Fakültesi Dergisi.
- Tümer, S., Kırcaoğlu, A., Nalbant, M., 1985, Ege Bölgesi Ziraat Araştırma Enstitüsünde Siyah Alaca, Esmer ve Simmental Sığırlarının Çeşitli Verim Özellikleri Üzerine Araştırmalar. Ege Bölgesi Ziraat Araştırma Enstitüsü Yayınları