

TÜRKİYE’NİN İLK VE EN ZENGİN KOLEKSİYONUNA SAHİP: MİLLİ SARAYLAR BEYKOZ CAM VE BİLLUR MÜZESİ

Aysun İĞDE

Cite this article as:

İğde, A. (2021). Türkiye’nin İlk ve En Zengin Koleksiyonuna Sahip: Milli Saraylar Beykoz Cam ve Billur Müzesi
UNIMUSEUM, 4 (1), 43-50.

ABSTRACT

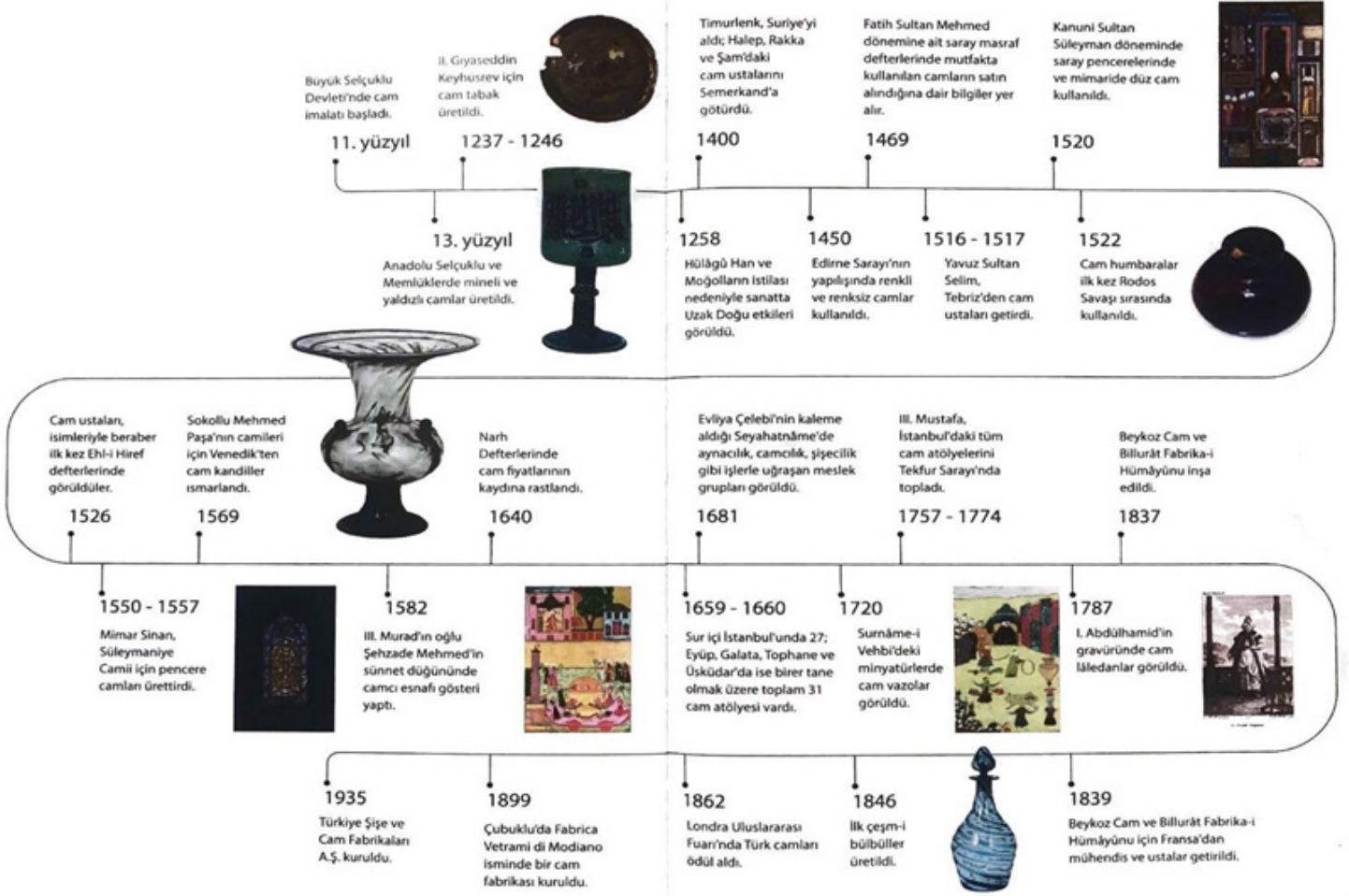
According to the known records, the first meeting of the Turks with the art of glass began during the Great Seljuk period. Glass, which existed in the Seljuk period as a branch of art, became an industry on its own in the Ottoman period, within the framework of technical developments and innovative movements in the form of production.

This article contains detailed information about the Beykoz Glass and Crystal Museum, which was established as the first comprehensive glass museum in Turkey, where the historical development of Turkish glass art and European glass from the 13th to the 20th centuries is exhibited with 1,500 unique works, and the collection of the museum.

A very important part of Turkey’s historical heritage has been brought to light with both the museum area and the exhibited works. Beykoz Glass and Crystal Museum, which has a design that offers modern museum criteria with its architectural structure, aims to protect, promote and transfer our historical and cultural heritage to future generations by unearthing a treasure, a significant part of which is the only example in the world.

The works in the museum are extremely important in terms of reflecting the development stages of Turkish glass art, the aesthetic understanding of the period and the examples of diversity in the field of glass art.

Keywords: Glass, Museum, Cultural Heritage, Turkish Glass Art, Beykoz Glass and Crystal Museum



Figür 1. Kronoloji, Türk Cam Sanatının Gelişimi

Giriş

Beykoz Cam ve Billur Müzesi, Türklerin cam sanatı ile ilk buluşması ve Türk cam sanatının tarihi gelişimini ülkemizin önde gelen cam eserler koleksiyonuna sahip Milli Saraylar envanterinden seçilmiş eserlerin, ulusal ve uluslararası sanat ortamıyla paylaşılması amacıyla 12 Nisan 2021 tarihinde Türkiye'nin en geniş kapsamlı ilk cam müzesi olarak ziyarete açılmıştır.

‘İnsanoğlunun yaşamında önemli bir yer tutan cam, keşfedildiği günden itibaren gündelik hayattan mimariye geniş bir alana yayılmıştır. Kullanım alanlarının yanında, üzerinde üretildiği kültürün hususiyetlerini taşıması, toplumların sanatına dair yazılı kayıtlar kadar önemli bilgiler sunmaktadır. Köklü bir geleneğe sahip Türk cam sanatının tarihsel gelişiminin anlatıldığı ve Avrupa'nın çeşitli fabrikalarında üretilen kıymetli cam eserlerin tanıtıldığı bu müze eşsiz değerde eserleri de gözler önüne sererek kültür mirasımızı gelecek nesillere aktarmayı hedeflemektedir.’ (M.S., yayın no:153, 2021, s.7).

Müze Yapısı ve Mimarisi

Adını Osmanlı döneminin en önemli cam fabrikası olan Beykoz Cam ve Billurât Fabrika-i Hümayunu'ndan alan Beykoz Billur ve Cam Müzesi'nin kurulduğu tarihi bina

Sultan Abdülaziz tarafından vezirlik görevine getirilen Abraham Paşa tarafından yaptırılmıştır.

Müzenin arazisi yaklaşık 360 dönümdür. Abraham Paşa'nın yaptırdığı yapılardan günümüze kalan ahır binası Milli Saraylar tarafından restore edilerek müzeye dönüştürülmüştür. 19. yüzyıl mimari özelliklerini taşıyan bina, U planlı bir düzenleme içinde avluyu kuşatan benzer mekânların çoğaltılmasına dayanan modüler bir yapı olup cepheleri alt katta yuvarlak kemer açıklıklarıyla hareketlendirilmiştir. Taş örgüsü ve Batı etkili görkemli yapısıyla özgün müze mekânları sunmaktadır (Figür 2,3).



Figür 2. Beykoz Cam ve Billur Müzesi



Figür 3. Beykoz Cam ve Billur Müzesi

Koru alanında Abraham Paşa'nın özel ilgisi ile Osmanlı Devleti'nde bulunmayan bitkiler ve ağaçlar getirilerek ekilmesi sonucu çok çeşitli bir bahçe florası oluşturulmuştur. Bu tarihi çeşitlilik Beykoz Cam ve Billur Müzesi'ne botanik müzesi özelliği de kazandırmaktadır. 117 farklı bitki türünün sergilendiği müze, organik malzemelerle üretilmiş park ve oyun alanı ile de çocukların müze farkındalığını arttırmayı hedeflenmiştir.

Gezi alanının bitiminde ziyaretçileri dinlenebilecekleri bir kafe ve hediyelik eşya bölümü karşılamaktadır (Figür 4,5). Beykoz işi çeşm-i bülbüller ve el üretimi çeşitli cam ürünler ziyaretçiler için satışa sunulmaktadır.



Figür 4. Beykoz Cam ve Billur Müzesi Kafe Bölümü



Figür 5. Beykoz Cam ve Billur Müzesi Hediyelik Eşya Bölümü

600 yerli ve yabancı kitabın bulunduğu cam eserler kütüphanesi de olan Beykoz Cam ve Billur Müzesi, bu alanda daha detaylı araştırma yapmak isteyen tüm ziyaretçilerine kaynak niteliğindedir.

Sergi alanında ziyaretçilerin uygulamalı olarak katılabildiği, cam üfleme tekniğinin gösterildiği bir cam atölyesi de kurulmuştur (Figür 6). Ziyaretçilerin cam üfleme aşamalarını deneyimleyebilmesi, gezi güzergâhı üzerindeki ışık, görüntü ve ses enstalasyonları ile de müzenin görülür/duyulur/hissedilir hale getirilmesi amaçlanmıştır (Figür 7).



Figür 6. Uygulamalı Cam Atölyesi



Figür 7. Işık, görüntü ve ses enstalasyonu



Figür 8. Kubadabad Tabakı, Konya Karatay Medresesi Çini Eserler Müzesi

Milli Saraylar'a ait cam eserler koleksiyonu, tematik olarak düzenlenmiş 12 bölümde sergilenmektedir.

- ▶ Ateşten Sanata
- ▶ Erken Dönem Türk Camları
- ▶ Osmanlıda Cam İmalatı
- ▶ Matbah-ı Hümayun
- ▶ Saray Yaşamında Cam
- ▶ Venedik Camları
- ▶ Beykoz İşi Camlar
- ▶ Cam ve Hüsn-i Hat
- ▶ Osmanlı Sarayında Avrupa Camla
- ▶ Cam Bahçe
- ▶ 19.yüzyıl Saray Sofrası
- ▶ Mekân Tasarımında Cam

Müze Koleksiyonundan Örnekler

Milli Saraylar Koleksiyonu'nda bulunan 12 bin 900 eserin arasından özenle seçilmiş bin 500 eşsiz objenin sergilendiği müze; ziyaretçilerini, camın üretim tekniğinden, artistik duruş özelliğine; saray yaşamında kullanım alanlarından, uluslararası ticaretteki önemine birçok konu hakkında bilgilendirmeyi hedeflemektedir.

Müze koleksiyonunda farklı müzelerden getirilerek sergiye sunulan Anadolu Selçuklu Devri camcılığının eşsiz örnekleri de ziyaretçilerle buluşturulmaktadır.

Kubadabad kazılarında ele geçmiş olan cam tabak, arkeolojik boyutunun yanında, üzerindeki yazılar dolayısıyla da ayrı bir değer taşımaktadır. Beykoz Cam ve Billur müzesinde sergilenmekte olan tabağın iç yüzeyindeki kitabe, dönemin camcılığını belgelemek açısından en önemli tarihî kaynak niteliğindedir (Figür 8) (Uysal, (2009) s.201-216).

Kubadabad tabağının yanı sıra cam üfleme tekniğiyle yapılmış, mine işi ve yaldızlama yöntemi ile süslenmiş, döneminin tipik özelliklerini ve yüksek zevkini yansıtan 14. yüzyıl Memluk kandili (Figür 9).



Figür 9. Memluk, 14. yüzyıl Milli Saraylar Koleksiyonu

Yine muhteşem örneklerden biri olan, -arşiv kayıtlarına göre 1 Nisan 1877 tarihinde, Bursa Yıldırım Bayezid Türbesi'nden Topkapı Sarayı Hazine bölümüne getirildiği bilinen (saraylarda cam) 14.yüzyıldan daha erken bir tarihte üretildiği tahmin edilen kadeh biçimli Memluk kandili (Figür10).



Figür 10. Kadeh biçimli Memluk kandili, Milli Saraylar Koleksiyonu, T.S.M., 2/2099

13.yüzyıla ait Anadolu Selçuklu Devri cam bardaklar ve kadeh erken dönem Türk camları örnekleri olarak sergilenmektedir (Figür 11).



Figür 11. Anadolu Selçuklu, 13. yüzyıl Adıyaman Müzesi.

İstanbul'da Marmaray-Sirkeci istasyonu inşası sırasında İstanbul Arkeoloji Müzeleri denetiminde yapılan arkeolojik kazılarda (2004-2011) çok miktarda Osmanlı camı gün ışığına çıkarılmıştır. Osmanlı camcılığı tarihi açısından çok büyük önem taşıyan bu cam buluntuların, sahip oldukları özellikler, renk ve formların yakın benzerleri III. Murad'ın oğlu Şehzade Mehmed'in 1582 yılında yapılan sünnet düğününün anlatıldığı Surnâme -i Humayun'daki minyatürlerde görülmektedir (M.S., 2021, s. 43). Surnâme'deki biçimlerin gerçek örnekleri olmaları dolayısı ile 'Surnâme Camları' olarak Beykoz Cam ve Billur Müzesi'nde sergilenmektedir (Figür 12,13).



Figür 12. Marmaray- Sirkeci kazı buluntusu Surnâme camları, İstanbul Arkeoloji Müzeleri (Prof. Dr. Üzlfat Özgümüş Arşivi)



Figür 13. Surnâme-i Hümayun-Camcılarının Geçişi (wikipedia.org)

Geleneksel Selçuklu ve Osmanlı mimarisinde kullanılan renkli camlarla süslü 'revzenler'(Figür 14), 16-17.yüzyıla tarihlenen "lâledanlar" (Figür 15), dönem padişahlarının tuğraları bulunan, kesme dekorlu, mineli veya yaldızlı renkli/renksiz; vazo, şişe, ibrik, tabak gibi camlar günlük yaşam kullanımına ait tasarımlar olarak müze koleksiyonunda sergilenmektedir.



Figür 14. Revzenler Osmanlı, 18-19. yüzyıl Milli Saraylar Koleskiyonu



Figür 15. Lâledanlar Venedik, 16-17. yüzyıl
Milli Saraylar Koleksiyonu

Türk camı ile Venedik sanatının buluşması III. Selim tarafından (1807) cam sanatını öğrenmek ve bilgisini geliştirmek üzere Derviş Mehmet Dede'nin İtalya'ya gönderilmesi ile başlamaktadır. Mehmet Dede cam tekniğini öğrendiği Venedik'ten dönüşünde Beykoz'da bir atölye açmış ve öğrendiği tekniği geliştirmesi sonucu Çeşm-i Bülbül ortaya çıkmıştır. Üretimi esnasında dönerek burulan çizgilerin ortaya çıkardığı desen bülbül gözüne benzetilmektedir. Bu nedenle bu tekniğe bülbül gözü anlamına gelen Çeşm-i Bülbül ismi verilmiştir.

Müzenin kurulduğu semte ait zahmetli bir sanat tekniği olan ve Beykoz'un simgesi haline gelmiş "çeşm-i bülbüller" (Figür 16,17); çeşm-i bübüllere ilham olan, "retortoli" ve "filigrano" tekniği ile üretilmiş Venedik işi camlar ve opalinler de müze koleksiyonunda geniş yer kaplamaktadır (Figür18).



Figür 16. Beykoz İşi Çeşm-i Bülbüller,
19. yüzyıl Milli Saraylar Koleksiyonu



Figür 17. Çeşm-i Bülbül Karlık



Figür 18. Vetro a fili şişe, Venedik 16. yüzyıl

Beykoz Cam ve Billur Müzesi, Osmanlı dönemi saray yaşamında kullanılan Avrupa camları, batılılaşma dönemi Osmanlı camcılığında örnekler ile zengin bir koleksiyona sahip. Müze, Milli Saraylar Koleksiyonu'ndan seçkilerle kurulmuş, 19. yüzyıl saray sofralarının bir örneğinin tasvir edildiği ziyafet sofrası (Figür 20) ile Baccarat, Moser ve Bohemya üretimi Avrupa camlarını incelemeyi mümkün kılıyor.

19.yüzyıl sofrası düzeni incelediğinde, Batı sofralarında nasıl bir düzen varsa Osmanlı Sarayları'ndaki ziyafet sofralarında da aynı uygulamaların yapıldığı görülmektedir (Figür19).

Milli Saraylar Avrupa Kristali Sofra Takımları koleksiyonunda Moser fabrika etiketi bulunan kadehler, su bardakları ve salata tabakları ve kâseler bulunmaktadır. Orta Avrupa'da 14.yy'da cam konusunda adını duyuran ve 17.yy sonlarında bu alanda merkez olma konumuna gelen, Bohemya bölgesinde öne çıkan 'Kralların Camı' ünvanlı Moser'ler her dönem eşsiz tasarımları ve seçkin zevklere hitap eden sanatıyla zarafet timsali olmuştur.

Koleksiyonda bulunan Royal 9000 Serisinde yer alan diğer takımlar gibi altın yaldızlıdır ve her parçanın üzerinde Osmanlı İmparatorluğu'nun simgesi olan amblem ve Sultan II.Abdülhamid'i simgeleyen A.H. harfleri bulunmaktadır.

19.yüzyıl sonunda 'Kralların Kristali' ünvanını kazanan Baccarat kristallerinin en güzel örneklerinde de örnekler ziyafet sofrasında sergilenmektedir (M.S., 2011, s.136-137).



Figür 19. Ziyafet sofrası, Yıldız Fotoğraf Albümü



Figür 20. Beykoz Cam ve Billur Müzesi, 19. yüzyıl ziyafet sofrası teşhiri

Dolmabahçe Sarayı'nda bulunan, Sultan Abdülmecid döneminde (1839-1862), saray mimarı İngiliz William James Smith tarafından tasarlanan, cam ve kristal eserleri ile cam sanatının mimaride ve iç dekorasyondaki kullanımının gösterildiği Camlı Köşk'ün (Figür 21) bir tasviri olan 'Cam Bahçe' Beykoz Cam ve Billur Müzesi'nde de oluşturulmuştur. Avrupa'da 19.yüzyıl sonu ve 20.yüzyıl başında etkili olan, zarif dekoratif süslemelerin ön plana çıktığı Art Nouveau sanatından örnekler 'Cam Bahçe' bölümünde sergilenmektedir (Figür 22).

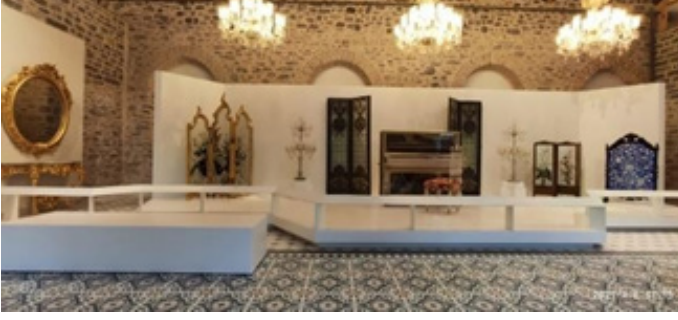


Figür 21. Beykoz Cam ve Billur Müzesi Cam Bahçe



Figür 22. Dolmabahçe Sarayı, Camlı Köşk

İngiliz Osler, Fransız Baccarat ve İtalyan Murano yapımı avizelerden saray duvarlarını süsleyen Venedik aynalarına, 19.yüzyılın dekorasyon anlayışının vazgeçilmezi cam paravanalardan, merdiven korkuluklarına, kristal piyano ve kristal sandalyeye kadar birçok cam ve kristal eser müze tefrişindeki yerini almıştır (Figür 23) (M.S., yayın no:154, 2021, s. 102).



Figür 23. Mekân Tasarımında Cam

Sonuç

Geçmiş ve geleceği buluşturan gösterge bilim alanı olan müzeler (Erbay,2009), gösterge/nesne arasındaki ilişkiyi güçlendirerek ziyaretçilerinin yorum alanını genişletmektedir. Bu kapsamda Türkiye'nin en zengin cam müzesi olan, tematik olarak düzenlenmiş 12 bölümden oluşan Beykoz Cam ve Billur Müzesi kurulmuştur. Müze koleksiyonunda sergilenen kristal ve cam kullanımının çeşitliliğini yansıtan objeler, döneminin teknolojik gelişiminin ve sanat anlayışının göstergeleri olarak kültürel mirasımızın yorumlanması, anlaşılması ve tanıtılması hususuna ışık tutacaktır.

Kaynaklar

(2021), *Saraylarda Cam Sanatı*. İstanbul: Milli Saraylar Başkanlığı Yayını, Yayın No: 153.

Uysal, Z. (2009). *Tarihî Kaynaklara Göre Anadolu Selçuklu Devri Camcılığı*. Erdem , (54) , 201-216.

Erbay, F. (2012). *Müze Yönetiminin Etki Alanı.Müze Bilimin ABC'si* Hazırlayan.Nevra Ertürk ve Hanzade Uralman Ege Yayınları İstanbul s.25-30.

(2021) *Beykoz Cam ve Billur Müzesi*, Milli Saraylar Başkanlığı Yayınları, Yayın No: 154.

(2011) *Saray Koleksiyonları Müzesi Son Dönem Osmanlı Sarayında Gündelik Hayatın İzleri*, İstanbul: Milli Saraylar Başkanlığı Yayını.



DUYURU

T.C. İSTANBUL ÜNİVERSİTESİ
2021-2022 Güz Dönemi
MÜZE YÖNETİMİ DOKTORA
MÜZE YÖNETİMİ TEZLİ YÜKSEK LİSANS
MÜZE YÖNETİMİ TEZSİZ YÜKSEK LİSANS
PROGRAMLARINA BAŞVURU KILAVUZU YAYINLANMIŞTIR.

Programlara başvuru dönemi: 14-27 Haziran 2021 (Saat 23:59'a kadar)
Mülakat dönemi: 1-2 Temmuz 2021

Ayrıntılı bilgi için başvuru kılavuzuna İstanbul Üniversitesi Sosyal Bilimler Enstitüsü web sayfası duyurularından ulaşabilirsiniz.

Prof. Dr. Fethiye ERBAY
İ.Ü. Müze Yönetimi Anabilim Dalı Başkanı