

BOKSLU SÜT SIĞIRI AHIRLARI

Doç. Dr. Salim MUTAF

E.Ü.Z.F. Hayvan Yetiştirme

ve Sü Ürünleri Kürsüsü

1. GİRİŞ

Sığır yetiştiriciliğinde verimliliğin artırılması için çok kez ıslah ve besleme üzerinde durulmaktadır. Ahırlar ve donanımları ise, ikinci plana bırakılmaktadır. Oysa, süt sığırcılığının kârlı olması uygun genotipler yanında ahır içi donanımın ve çevre koşullarının, optimum düzeyde tutulmasına da bağlıdır. Verim kabiliyetleri yüksek ve besleme yönünden herşeyi tam olan süt sığırlarının bakımı iyi değilse, istenilen verim düzeyine ulaşamaz. Bakım şartlarının istenilen düzeye çıkarılabilmesi de ahırlardaki iç donanımın yeterli olup olmamasına bağlıdır. Hayvancılığı gelişmiş ülkelerde ahır tipleri, iç donanımları ve bunların düzenlenmesi konularında araştırmalar yapılmaktadır. Elde edilen sonuçlara göre yetiştiricilere önerilerde bulunmaktadır. Ülkemizde ise bu tip çalışmalar daha başlangıç halinde olup, gereken önem verilmemektedir. Bunun içindir ki gerek resmi müesseselerde, gerekse özel işletmelerde ahırların yapımında büyük yanlışlıklar yapılmaktadır.

Ahırların planlanmasında üzerinde durulması gereken önemli noktalardan biri de işgücü ihtiyacını en düşük düzeyde tutmaktır. Bu ad, yemleme, sulama, yataklık değiştirme, gübrenin temizlenmesi ve sütün sağılması gibi ahır içi işlerinin uygun şekilde planlanmasıyla mümkün olmaktadır. Ekonomik olduğu oranda da, mekanizasyona geçilmelidir. Gerekli iş gücü ihtiyacına ve mekanizasyon olanaklarına, ahır tiplerinin de önemli ölçüde etkisi vardır. Serbest ahırlarda işgücü ihtiyacının düşürülmesi ve mekanizasyonu daha az yatırımı gerektirmektedir.

2. BOKSLU AHIRLARIN İÇ DÜZENİNİN PLANLANMASI

Ahırların ihtiyaca yeterli olabilmesi için, iç düzenin planlanmasında; barındırılması düşünülen inek, düve, dana ve buzağı sayıları önceden

saptanılmalıdır. Ahırda barındırılması düşünülen farklı yaşlardaki hayvanların sayıları elde tutulacak olan sağlam hayvanların yenilenme aralığına bağlı olarak aşağıdaki gibi hesaplanabilir.

Sağmal inek sayısı	30	30
Sürünün yenilenme aralığı (yıl olarak)	5	6
2-3 yaşlı hayvanlar	6	5
1-2 yaşlı hayvanlar	7	6
1 yaşından küçük olan hayvanlar	8	7

Ahırda ayrıca doğum ve buzağı boksları da yapılmaktadır. Doğum ve buzağı bokslarının sayıları da, doğumun yıl içindeki dağılımına, buzağının elde tutuluş süresine ve buzağı büyütmenin planlanma şekline bağlı olarak saptanılmaktadır. Örneğin doğum bütün yıla dağıldığında ve doğan buzağın hepsi 90 gün beslendiğinde, buzağı boks sayısı sağlam inek sayısının % 25-30 u kadar olmalıdır. Doğan buzağın erkekleri doğumdan sonra bir ay içinde elden çıkarıldığında ve dişilerde 90 gün bokslarda tutulduğunda gerekli buzağı boks sayısı sağlam inek sayısının % 13-15 i kadardır. Erkek buzağın damızlık dışı olan dişi buzağın hemen elden çıkarılacak ise, buzağı boks sayısının sağlam inek sayısının % 10-11 i kadar olması yeterlidir. Doğum bütün yıla dağılmayıp belirli mevsimlere dağılır ise, buzağı boks sayıları % 15-20 oranında artırılmalıdır. Gerekli doğum bölmesi sayısı da, doğum bütün yıla dağıldığında ve doğum oranı % 95 olduğunda sağlam inek sayısının % 10-11'i kadar olmalıdır. Bunların % 2-4 ü doğum için, geri kalan % 7-9 u ise doğumdan sonra hayvanları bir hafta müddetle kontrole almak için gerekli olan bölmelerdir. Genellikle 10-20 sağlam inek için 1-2 adet, 30-50 sağlam inek için 2-3 adet doğum bölmesi yeterlidir.

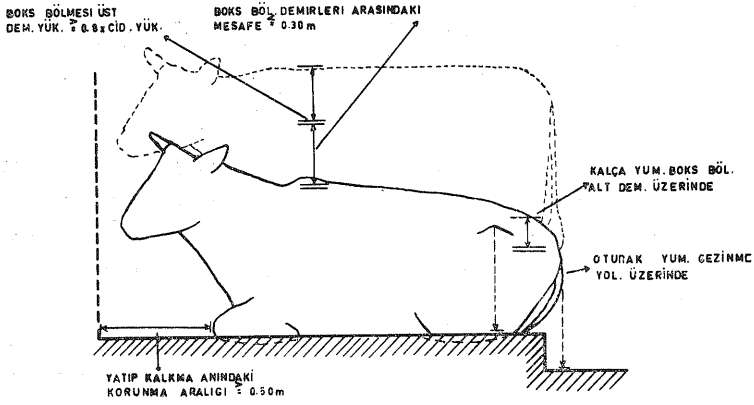
Bokslu ahırlarda hayvanlar serbest olarak bulundurulduklarından, ayrıca bir sağım yerinin de yapılması gereklidir (1). Bu bakımdan bokslu ahırların, bağlı ahırlara oranla daha ekonomik olabilmesi için sürü büyüklüğü 20-25 sağlam ineğin altında olmamalıdır.

3. BOKSLU AHIRLAR

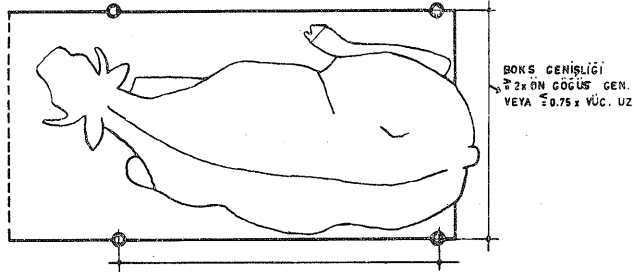
Bokslu ahırlarda da hayvanlar açık serbest ahırlarda olduğu gibi, serbest olarak bulundurulurlar. Bu tip ahırların açık serbest ahırlardan farklı yanı, her hayvan için ayrı ayrı boksların olmasıdır. Bu boksların ölçü-

(1) Serbest Ahırlarda Sağım Yerleri için bakınız : MUTAF, S. (1975), Hayvansal üretim, Sayı : 2-3, Sayfa 7-13.

leri, hayvanların canlı ağırlıklarına bağlı olup, uzunlukları 1,70-2,20 m., genişlikleri 0,75-1,10 m dir (Çizelge 1). Boksa hayvanın rahatça girebilmesi ve içinde kendini rahat hissedebilmesi için ergin hayvan bokslarında genişliğin 1,10 m altına düşürülmemesi gerekir. Yatış ve kalkışların kolay olabilmesi ve başlarını çarpmamaları için, gerek duvar dibindeki bokslar ve gerekse ortadaki çift taraflı boksların ön kısımlarında hayvanların içeriye çok fazla girmelerini önlemek için 40-45 cm lik engellerin yapılması gerekir. Boks bölmelerinin, hayvanların yatıp kalkmaları anında yaralanmalarına neden olmamaları için de tabandan yüksekliği 40-45 cm. olmalıdır (Şekil 1,2). Boksları, üst kısımdan borularla bölünerek ve bu bölme boruları ileri ve geriye alınarak boks boyunun hayvanın vücut uzunluğuna göre ayarlaması da mümkündür (Şekil 3.4).



Şekil 1 : Boks yapımında göz önünde tutulması gereken ölçüler.

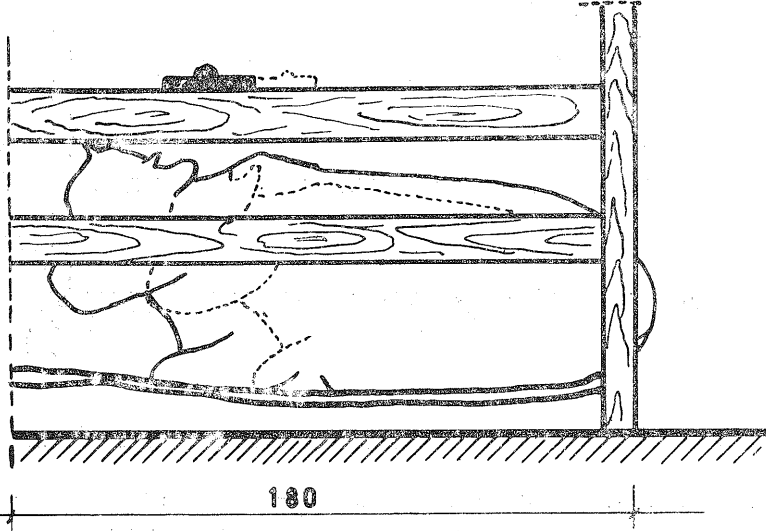


Şekil 2 : Boks genişliğinin saptanmasında gerekli ölçüler.

Bokslu ahırlar, yemleme, gezinme, dinlenme (bokslar), sağım ve buzağı yerleri olmak üzere başlıca beş kısımdan oluşurlar. Bu tip ahırlar düzenlenme şekillerine göre ikiye ayrılır. Bunlar;

Çizelge 1 : Farklı canlı ağırlıktaki hayvanlar için gerekli boks ölçüleri

Canlı ağırlık (kg)	Yemlik uzunluğu (m)	Boks uzunluğu (m)	Boks genişliği (m)
Sağmal inek	0.85	2.10-2.20	1.10-1.20
250 kg.	0.55	1.70-1.80	0.75-0.80
350 kg.	0.75	1.90-2.00	0.95-1.00
450 kg.	0.80	2.00-2.05	1.00-1.05



Şekil 3 : Yatma-Kalkma anındaki korunma aralığını sağlamak ve boks boyunu ayarlamak için genç hayvanlara ait boksun boru ile üst kısımdan bölünüşü.

3.1. Kapalı bokslu ahırlar

3.2. Açık bokslu ahırlardır.

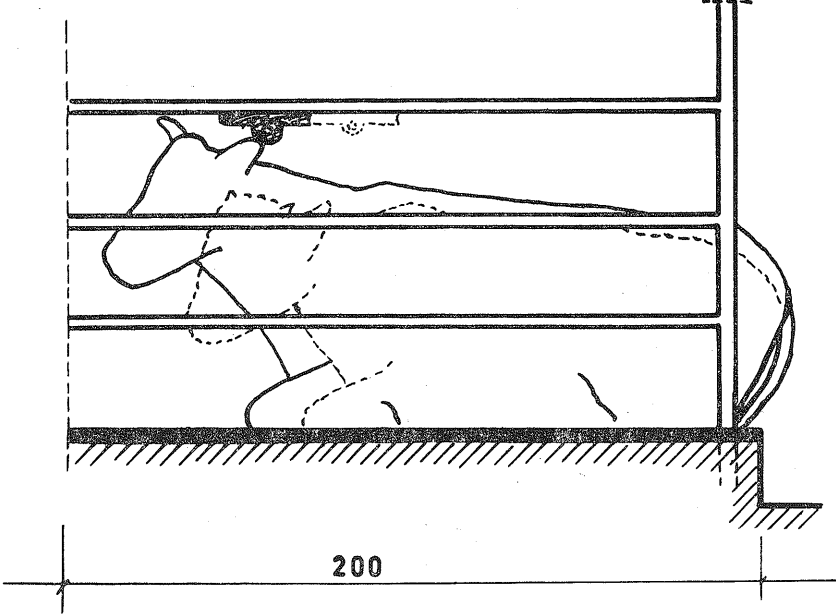
3.1. Kapalı bokslu ahırlar :

Bu tip ahırlarda, düzenlenme şekline göre; ya yemleme, gezinme, dinlenme, sağım ve buzağı yerleri kapalı kısımda olur, ya da hayvanların dinlenmeleri için yapılmış olan bokslar, sağım ve buzağı yerleri kapalı kısımda, gezinme ve yemleme yerleri ise, dışarıya yapılıır. Birinci tip soğuk bölgeler için, ikinci tip ise ılık bölgeler için uygundur (plan 1).

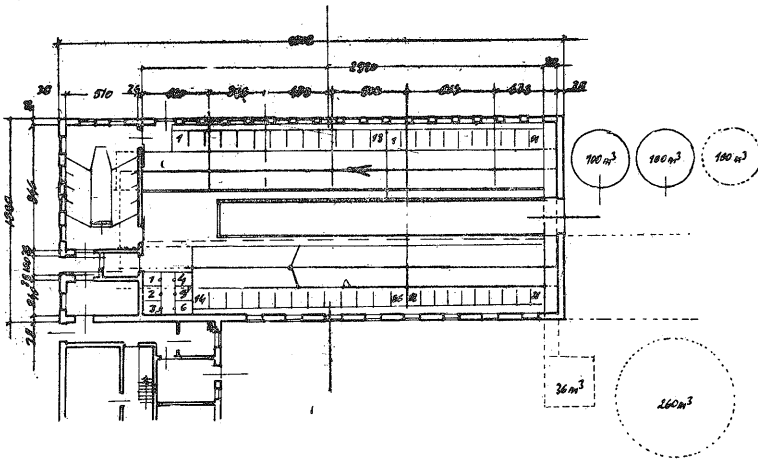
3.2. Açık bokslu ahırlar :

Bu tip ahırlar açık sundurma şeklinde olup, çoğunlukla bokslar, sağım ve buzağı yerleri sundurma altında, yemleme ve gezinme yerleri ise,

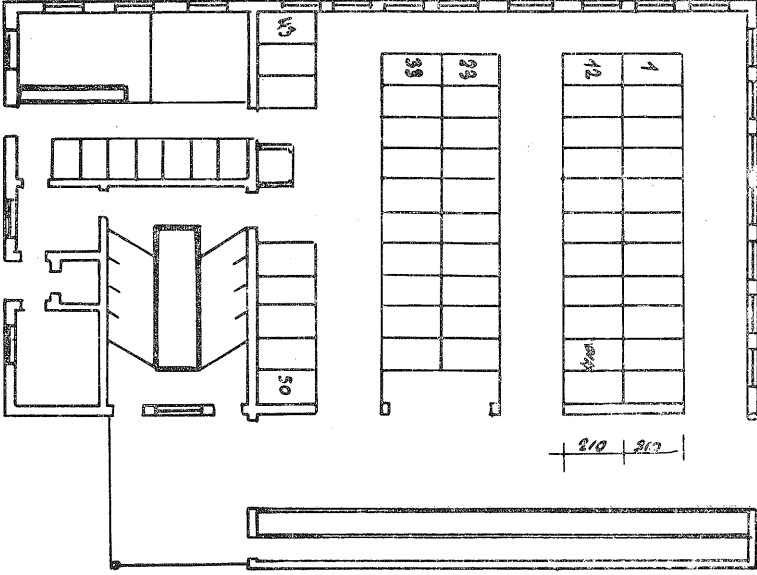
dışarıda olur (plan 2). Düzenlenme durumuna bağlı olarak da, kapalı bokslu ahırlarda olduğu gibi, yemleme, gezinme, dinlenme, sağım ve buzağı yerleri sundurma altında olan tipleride vardır (Resim 1). Fakat bu düzenleme sisteminde, birim kapalı alana daha az hayvan konulabilmektedir.



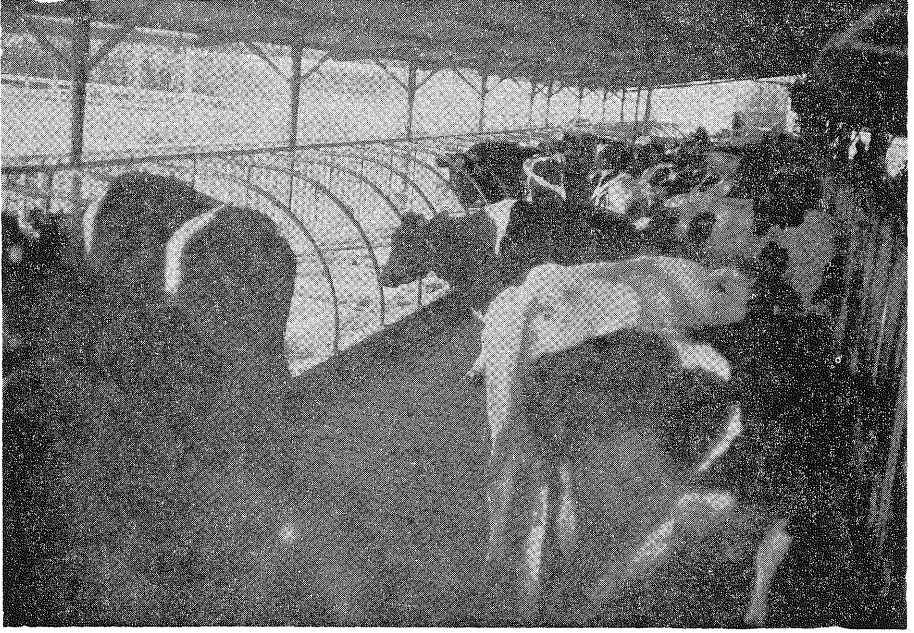
Şekil 4 : Yatma-Kalkma anındaki korunma aralığını, sağlamak ve boks boyunu ayarlamak için ergin hayvanlara ait boksun borularla üst kısımdan bölünüşü.



Plan 1 : Kapalı bokslu ahırın taban planı.



Plan 2 : Açık bokslu ahırın taban planı.



Resim 1 : Açık bokslu ahırın içten görünüşü.

Yapılan birçok arařtırmalarda, iyi dzenlenmiř serbest ahırlara yerleřtirilmiř ineklerin süt verimlerinin, daha önce baęlı ahırlarda verdikleri süt verimlerinin, aynı olduęu gözlenmiřtir. Bokslu ahırlarda her hayvan için ayrı boks yapıldıęından ve boksun boyu hayvanın vücut uzunluęuna göre ayarlanabildięinden; yataklık ihtiyacının az, yemleme ve gezinme yerleri dıřarıda olduęunda birim kapalı alana daha fazla hayvan konulabilmesi, iřgücü ihtiyacının düşük olması, hayvanların temiz tutulabilmesi, temiz süt elde edilebilmesi, iklim kořullarına baęlı olarak çeřitli řekillerde dzenlenebilmesi gibi faydaları vardır.

LİTERATÜR

- 1 — EICHHORN, H., 1974. Tierhaltungslehre. Verlag Eugen Ulmer Stuttgart. S. 118-262.
- 2 — Faustzahlen für die Landwirtschaft, 1970. Ruhrstickstoff Aktiengesellschaft, Bochum.
- 3 — MEHLER, A. ve HEINIG, W., 1968. Bauten für die Rinderhaltung. Neuman Verlag.
- 4 — WANDER, J.F. ve FRICKE, W., 1969. Ergebnisse von Verhaltenuntersuchungen an jungrindern und ihre Bedeutung für die Planung von offenen Boksenlaufstellen. Commission Internationale VII Kongress, Dokumentation 2 Baden-Baden.
- 5 — WANDER, J.F. ve FRICKE, W., 1974. Zur Einrichtung von Lieboxenstaellen für Milchkühe. Bauen auf dem Lande H. 5 - S. 138-141.