

## SİDE-MANAVGAT KIYI KESİMİ ALAN KULLANIMLARININ KIYI PLANLAMASI VE YÖNETİMİNE YÖNELİK DEĞERLENDİRİLMESİ\*

A. Özlem ALPASLAN<sup>11</sup> Veli ORTAÇEŞME<sup>2</sup>  
<sup>1</sup> Antalya Büyükşehir Belediyesi İmar ve Şehircilik Daire Başkanlığı, 07070, Antalya  
<sup>2</sup> Akdeniz Üniversitesi Ziraat Fakültesi Peyzaj Mimarlığı Bölümü, 07070, Antalya

Geliş Tarihi: 04 Haziran 2009

Kabul Tarihi: 02 Kasım 2009

### Özet

Kıyı alanlarında yaşanan hızlı gelişim ve değişim sürecine paralel olarak sorunların artması, yeni planlama ve yönetim arayışlarını beraberinde getirmiştir. Akdeniz Eylem Planı (AEP) kapsamında gündeme gelen bütünleşik kıyı alanları yönetimi kavramı, kıyı alanlarının sürdürülebilirliği bakımından çözümler içermektedir. Antalya, ülkemizin Akdeniz'e en uzun kıyısı olan ili konumundadır. Bu araştırmaya konu olan Side ve Manavgat kıyıları doğal kumul plajları, kıyı kumul ormanları, akarsuları ve sit alanları ile önemli tarihsel ve doğal zenginliklere sahip, ayrıcalıklı bir kıyı alanıdır. Bu çalışmada, turizm hareketlerinin başladığı 1980'li yıllardan günümüze kadar geçen süreçte Side-Manavgat kıyılarında görülen fiziksel arazi kullanım değişimleri araştırılmış, bölgenin ekolojik ve ekonomik sürdürülebilirliği için kıyı yönetimi ve planlamasına yönelik öneriler geliştirilmiştir. Çalışmada, bölgede planlama ve yönetim eksikliğinden kaynaklanan bir dizi sorun saptanmıştır. Planlama aşamasında kıyı kimliğinin ve kıyı ekosistemlerinin yeterince göz önüne alınmamış olmasının, bölgeye ilişkin çevre düzeni planının uzun yıllar hazırlanmamasının, yapılan plan revizyonlarıyla yapı yoğunluğunun artırılmasının, mevcut sorunların temel nedeni olduğu sonucuna varılmıştır. Çalışma sonucunda, bütünleşik kıyı alanları yönetimi kavramı çerçevesinde, Manavgat-Side kıyılarına yönelik yönetim ve planlama önerileri sunulmuştur.

**Anahtar Kelimeler:** Kıyı, Kıyı Planlaması, Kıyı Yönetimi, Side, Manavgat, Antalya.

### An Evaluation of Side - Manavgat Coastal Land Uses with respect to Coastal Planning and Management

#### Abstract

The increase of coastal problems as a result of rapid developments and changes brought new planning and management needs into the agenda. The Integrated Coastal Area Management (ICAM) concept developed under the Mediterranean Action Plan (MAP) includes solutions towards the sustainable use of coastal areas in the Mediterranean Region. Antalya is the province of Turkey with the longest coastline on the Mediterranean Sea. Side-Manavgat coasts of the province are privileged areas with their natural beaches, sand dune forests, rivers and natural and historical relic sites. In this study, land use changes in the area from the 1980s when the tourism developments started was investigated. A number of problems coming from the inefficient planning and management practices were determined in the region. The facts that the coastal identity and ecosystems of the area were not sufficiently dealt with in the planning stage, and that the environmental master plans were not produced for a long time, and that the construction density was increased by the revision plans, were the main reasons of actual problems of the study area. Some planning and management recommendations for Side-Manavgat coasts were given within the framework of integrated coastal area planning and management approach.

**Keywords:** Coast, Coastal Planning, Coastal Management, Side, Manavgat, Antalya.

### 1. Giriş

Türkiye'de nüfusun yaklaşık yarısı kıyı bölgelerinde yaşamaktadır. Genel nüfus yoğunluğu km<sup>2</sup>'de 73 kişi olmasına karşılık kıyı illerinde bu değer 127 kişidir. Türkiye kıyılarının evsel ve endüstriyel atıklardan, denize katı atık boşaltılmasından, deniz ulaşımı ve kazalarından, liman ve marina

yapımından, kıyıların doldurulmasından, aşırı avlanma ya da deprem, sel gibi doğal afet kaynaklı kirlilik sorunlarının tehdidi altında olduğu bilinmektedir (Duru 2003).

Türkiye kıyılarına en fazla baskı yapan sektörler turizm ve bununla birlikte gelişen ikinci konut sektörleridir. Turizm

\* İletişim: A. Ö. Alpaslan, e-posta: arzuozlem@akdeniz.edu.tr

hareketleri 1970'li yıllardan sonra hızlanmış, 1980'lerde turizm kaynaklı gelirleri artırmak üzere alınan önlemler turist sayısında artışa neden olmuştur. 1982 yılında çıkartılan Turizmi Teşvik Kanunu, Türkiye'de kitle turizminin gelişmesinde bir dönüm noktasıdır. Bu yasayla bir yandan bu alandaki girişimleri desteklemek üzere özel önlemler getirilirken, diğer yandan bozulmamış kıyı alanları, verimli tarım toprakları, tarihsel ve doğal değerler turizmin hizmetine sunulmuştur (Duru 2003).

İkinci konut yatırımlarının plansız biçimde kıyı alanlarında yoğunlaşması sorunlardan birisidir. Önemli bölümünün kıyılarda, verimli tarım topraklarında ve ormanlık alanlarda yer aldığı bu konutlar, yılın yalnızca belirli bir döneminde kullanılmalarına karşın, buldukları bölgede yoğunluğu artırarak büyük altyapı sorunlarına neden olmaktadır. Başbakanlık Toplu Konut İdaresi Başkanlığı'nın 1996 yılında yaptırdığı bir araştırmada Balıkesir-Burhaniye, İzmir-Çeşme ve Muğla-Bodrum'da yer alan toplu konutların yalnızca % 8,5'inde kanalizasyon sistemi bulunduğu ortaya çıkmıştır. % 86,7'si deniz kıyısında bulunan bu konutlardan yılda dört aydan daha az yararlananların oranı % 85,8'dir (Seymen ve Koç 1996).

Türkiye'de kıyı bölgelerinde görülen bir başka sorun ise kıyı kentlerinin sanayileşme, kentleşme ve turizm etkileriyle kimliklerini yitirmeleridir. Artan nüfusun gereksinimlerini karşılamak üzere altyapının geliştirilmesi, sanayi ve turizm tesislerine ya da enerji santrallerine kıyıda yer verilmesi, kıyı kuşağı boyunca çoğu kez denizin doldurulmasıyla yol geçirilmesi, ormanlık alanların ikinci konutlar ya da işyerleri için ayrılması, kıyı kentlerinin kimliğinin bozulmasına yol açan en önemli etmenlerdir (İdil 1989).

Antalya ili, Akdeniz'e kıyısı olan 6 ilimizden birisidir. Toplam 1.577 km. uzunluğundaki Akdeniz kıyılarımızın 450 km'lik bölümünü (% 35) Antalya ili kıyıları oluşturmaktadır. Bu kıyılar, adaları, plajları, koyları, şelaleleriyle ülkemizin en temiz ve güzel kıyıları arasında yer almaktadır. Tarım ve turizm kıyılarıdaki iki temel arazi kullanımı olarak göze çarpmaktadır. Turizm

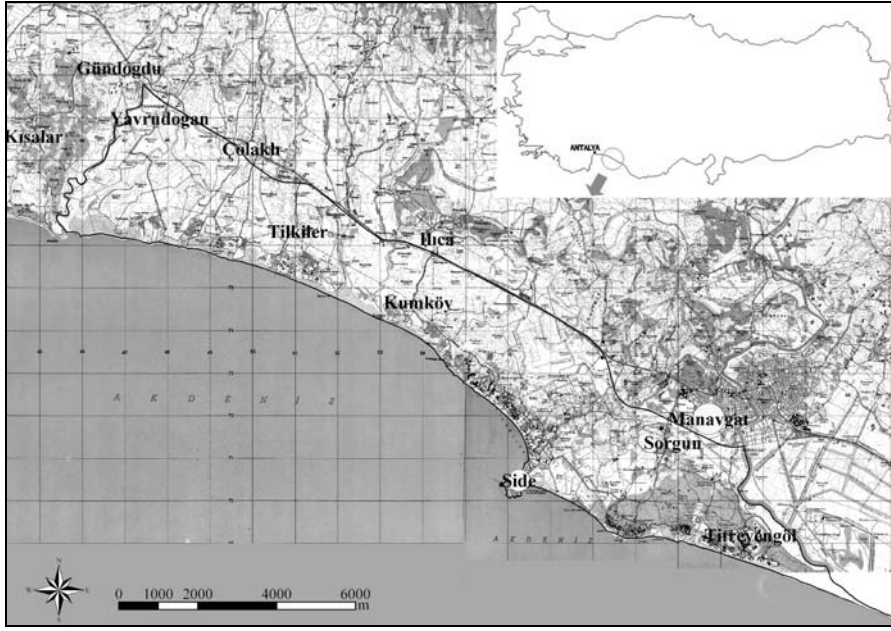
kullanımı özellikle son 25 yılda önemli gelişme kaydetmiş, gelen turist sayısındaki artışa paralel olarak, kıyısız kaynaklar üzerinde önemli baskılar oluşmuştur (Kızılgün, 2001).

Antalya ilinin doğusunda yer alan Manavgat-Side kıyıları, il turizminde önemli bir paya sahiptir. Bölgede hızla gelişen turizm sektörüne paralel olarak artan turizm yatırımları, özellikle 1990 yılından itibaren önemli ölçüde nüfus artışına neden olmuştur. Bu nüfus artışı beraberinde fiziksel alan ve altyapı ihtiyacını getirmiş olup, kıyıda bulunan tarım ve orman alanları, kentsel ve turizm yerleşimlerine dönüşmüştür. Manavgat ilçe merkezi nüfusu 1970 yılında 11.787 iken, otuz yılda yaklaşık 6 kat bir artışla 2000 yılında 71.679'e yükselmiştir. Manavgat ilçesinin kentsel büyüme endeksi de 1950'lerde 100 iken, 1990'da 270'e yükselmiştir. Türkiye ve Antalya'nın kentsel büyüme endeksleri 1990 yılında sırasıyla 156 ve 218 olarak gerçekleşmiştir (Anonim 2001a). Buna göre Manavgat, Türkiye ve Antalya'nın üstünde bir kentsel büyüme göstermektedir. Bunlara yaz aylarında eklenen turist nüfusu da göz önüne alındığında, bölgenin doğal ve tarihsel yapısı üzerinde önemli bir baskı söz konusu olmaktadır. Bu baskı sonucu ortaya çıkan bozulma süreci, planlarda turizm tesis alanlarının yoğunluklarının artırılmasıyla hız kazanmaktadır.

## **2. Materyal ve Yöntem**

Çalışmaya konu alanın güney sınırını Akdeniz, kuzey sınırını Antalya-Alanya Karayolu, doğu sınırını Manavgat Nehri, batı sınırını Karaöz (Akburun) Deresi oluşturmaktadır (Şekil 1).

Hakim doğal bitki örtüsü kıyılarda kumul vejetasyonu ve Fıstık çamı ormanları (Sorgun), iç kesimlerde ise makilik ve fundalıktır. Önemli koruma alanları olarak, Belek Özel Çevre Koruma Bölgesi'nin bir kısmı ve 1. Derece Arkeolojik Sit alanı olan Side Antik Kenti ve çeşitli arkeolojik sit alanları yer almaktadır. Ayrıca Manavgat Nehri'nin doğu kıyıları ile Akdeniz kıyıları arasında kalan bölgede bir Kaplumbağa Koruma Alanı mevcuttur. Özel Çevre



Şekil 1. Çalışma alanının konumu (Alpaslan, 2006).

Koruma Bölgesi içinde, önemli kumul bitkileri ve sürüngen türleri bulunmaktadır.

Çalışma alanındaki en büyük yerleşim olan Manavgat, Antalya'nın 74 km. doğusunda, Antalya-Mersin Karayolu üzerinde, Manavgat Nehri'nin her iki yanındaki verimli ova üzerinde bir ilçedir. İlçe 228.300 hektarlık bir alanı, araştırma alanı olarak seçilen kıyı kesimi ise yaklaşık 4.600 hektarlık bir alanı kaplamaktadır.

Çalışma alanında Akdeniz iklimi hakimdir. Bölgede ortalama sıcaklık 18,3 °C gibi yüksek bir değere ulaşmaktadır. Sıcaklığın en yüksek olduğu aylar Temmuz ve Ağustos (43 °C) aylarıdır. En soğuk ay ise Ocak ayıdır (-2 °C) (Anonim, 2004).

Çalışma alanında yükselti 0-50 m. arasında değişmekte olup, düz bir eğim (% 0-5) hakimdir (Anonim, 2003).

Alanda yer alan jeolojik birimlerin, genel olarak taşıma güçleri düşük, gevşek yapı ve yer altı su seviyesi yüzeye yakın birimler olduğu görülmüştür. Özellikle alüvyon alanlar, kum ve çakıllardan oluşmuş, gevşek yapı birimlerdir (Anonim 2001b). Araştırma alanında taban suyu yüksek alanlar bulunmakta ve Manavgat Nehri'nin doğusunda da taşkın alan riski yüksek topraklar bulunmaktadır. Araştırma alanında en geniş alanları kaplayan toprakların yetenek sınıfları 2.873 hektarlık

alanla I. Sınıf ve 1.012 hektarlık alanla VI. Sınıf topraklardır (Anonim 2003).

Çalışma alanının ekonomisi, 1.sınıf verimli tarım toprakları, kıyıları ve kıyı kumulları nedeniyle tarım ve turizme bağlıdır. Bunları, ticaret ve tarıma dayalı sanayi sektörleri takip etmektedir (Alpaslan, 2006).

## 2.2. Yöntem

Araştırma alanı olan Side Manavgat kıyılarının kıyı planlaması ve yönetimine yönelik olarak değerlendirilmesi için öncelikle, kıyı gelişimini etkileyen sosyal-ekonomik faktörler gibi dışsal çevre etkenleri araştırılmış, daha sonra bu gelişim, mekansal olarak, bölgenin tarihsel olarak geçirdiği önemli turizm olaylarının gerçekleştiği tarihler itibarıyla incelenmiş ve bu tarihler arasındaki mekansal değişim, aynı tarihler arasındaki nüfus, turizm politikaları, ekonomik aktiviteler vs. itibarıyla de karşılaştırılarak, gerçekleşen mekansal değişimin nedenleri neden-sonuç ilişkisi içinde incelenmiştir.

Araştırma alanında görülen mekansal değişim, alanın planlama süreci, fiziksel, ekonomik ve sosyal veri analizleri ile mekansal gelişimin en fazla artış gösterdiği tespit edilen 1981 ve 2003 tarihleri

aralığında incelenmiştir. Arazi kullanım değişimi, 31.10.2002<sup>2</sup> tarihli 1m çözünürlüklü, Ikonos2 sensöründen elde edilmiş uydu görüntüleri ve 1/25.000 ölçekli stereoskopik pankromatik 1981 tarihli hava fotoğraflarının stereoskoplara yorumlandıktan sonra ekran üzerinde el ile CORINE 3. seviyeye göre sınıflandırılması yöntemiyle CBS ortamında tespit edilmiştir. Tespit edilen farklılıklar, planlama ve yönetim açısından yorumlanarak, araştırma alanında yönelik, kıyı planlaması ve kıyı yönetimine ilişkin uluslar arası yaklaşımlar doğrultusunda öneriler geliştirilmiştir.

### 3. Bulgular

#### 3.1. 1981 Yılı Arazi Kullanımı

1981 yılı arazi kullanımına bakıldığında, öncelikle kullanım tiplerinin bütünlüğü göze çarpmaktadır. Ana kullanım tipleri olan tarım alanları ve ormanların henüz mevcut yollarla ve diğer kullanım tipleriyle bölünmediği görülmektedir (Şekil 2).

Çizelge 1. Araştırma Alanının 1981 Yılındaki Arazi Kullanım Tablosu (Alpaslan, 2006)

Arazi Kullanım Tipleri 1981	Alan (ha)	%
seyrek bitkili ya da bitkisiz açık alanlar	15	0,3
ikinci konut yerleşimleri	1	0,02
kırsal yerleşim	90	2,0
çalılık ya da otsu örtülü doğal alanlar	392	8,5
orman alanları	534	11,6
oteller ve tatil köyleri	39	0,8
plaj alanları	267	5,8
kumul alanlar	272	5,9
tarım alanları	2.987	65,0
TOPLAM	4.597	100,0

Araştırma alanında 1968-1980 planlama döneminde yapılan planların henüz uygulanmaya başlanmadığı, dolayısıyla bölgede yapılaşmanın başlamadığı görülmüştür. Buna göre, araştırma alanında baskın görülen arazi kullanım tipi 2.987 hektar ile tarım alanlarıdır ve toplam alanın % 65'ini oluşturmaktadır. Orman alanları

<sup>2</sup> 31.10.2002 tarihli uydu görüntüleri, 2002 yılının sonuna yakın olduğundan, çalışmada 2003 yılının başlangıcı olarak kabul edilmiştir.

530 hektarla alanın % 11,6'sını kaplamaktadır. Stabil kumul alanları ve plajlar, yaklaşık 270'er hektarlık alan kaplamaktadırlar (Çizelge 1).

#### 3.2. 2003 Yılı Arazi Kullanımı

Çalışma alanının 2003 yılındaki arazi kullanım haritası, yüksek çözünürlüklü uydu görüntüsü ve 1/25.000 ölçekli topoğrafik haritaların coğrafi bilgi sisteminde görsel yorumlama yöntemi ile çözümlenmesi ve sonuçların arazi çalışmaları ile desteklenmesi yoluyla oluşturulmuştur (Şekil 3).

Çizelge 2. Araştırma Alanının 2003 Yılındaki Arazi Kullanım Tablosu (Alpaslan, 2006)

Arazi Kullanım Tipleri 2003	Alan (ha)	%
seyrek bitkili ya da bitkisiz açık alanlar	261	5,7
ikinci konut yerleşimleri	124	2,6
kırsal yerleşim	20	0,4
çalılık ya da otsu örtülü doğal alanlar	261	5,7
orman alanları	327	7,1
oteller ve tatil köyleri	534	11,6
plaj alanları	154	3,4
kumul alanlar	204	4,4
tarım alanları	2.362	51,5
konut alanları	195	4,3
konut dışı kentsel çalışma alanları	25	0,5
diğer	130	2,8
TOPLAM	4.597	100,0

Buna göre; alansal değerleri bakımından, tarım alanları 2.362 hektar ile toplam alanın % 52'sini oluşturmaktadır. Tarım alanlarından sonra 534 hektarla oteller ve tatil köyleri 2. sırada yer almaktadır (% 13). Orman alanları, seyrek bitkili ya da bitkisiz açık alanlar ve çalılık ya da otsu örtülü doğal alanlar 849 hektarla % 19'luk bir alan kaplamaktadır. Konut, ikinci konut ve yeni gelişme alanlarını gösteren inşaat alanları, toplam alanın % 5'ini oluşturmaktadır (Çizelge 2).

#### 3.3. Planlama süreci

##### 1968-1980 Dönemi

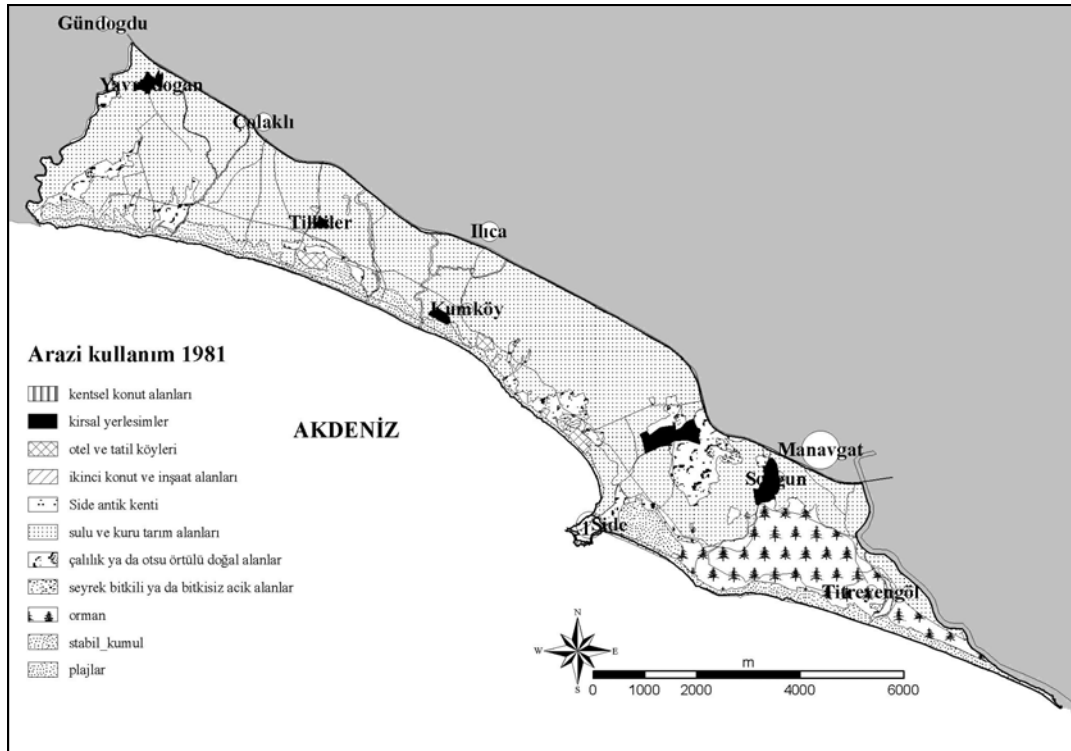
Bölgede yapılan ilk planlama çalışmaları Side Antik kenti ve çevresinde gerçekleşmiştir. Side Antik Kenti

planlaması, tarihi ve doğal özellikler gösteren çevrenin düzenlenmesi, geliştirilmesi ve bir planlama çalışması içinde yeni kentsel işlevlerle bütünleşmeye konu olması bakımından Türkiye’de ilk girişimdir. Bölgede turizmin geliştirilmesi yönündeki ilk adım, o zamanki adıyla Turizm ve Tanıtma Bakanlığı’nın bir “turistik kentleşme modeli” oluşturmak için 1968 yılında, 12.000 yatak kapasiteli bir turistik kompleks için Side Uluslararası Planlama Yarışmasını düzenlenmesidir. Bu girişim, aynı zamanda Türkiye’nin Akdeniz kıyılarını kitle turizmine açma yönündeki ilk önemli adım olarak da kabul edilmektedir.

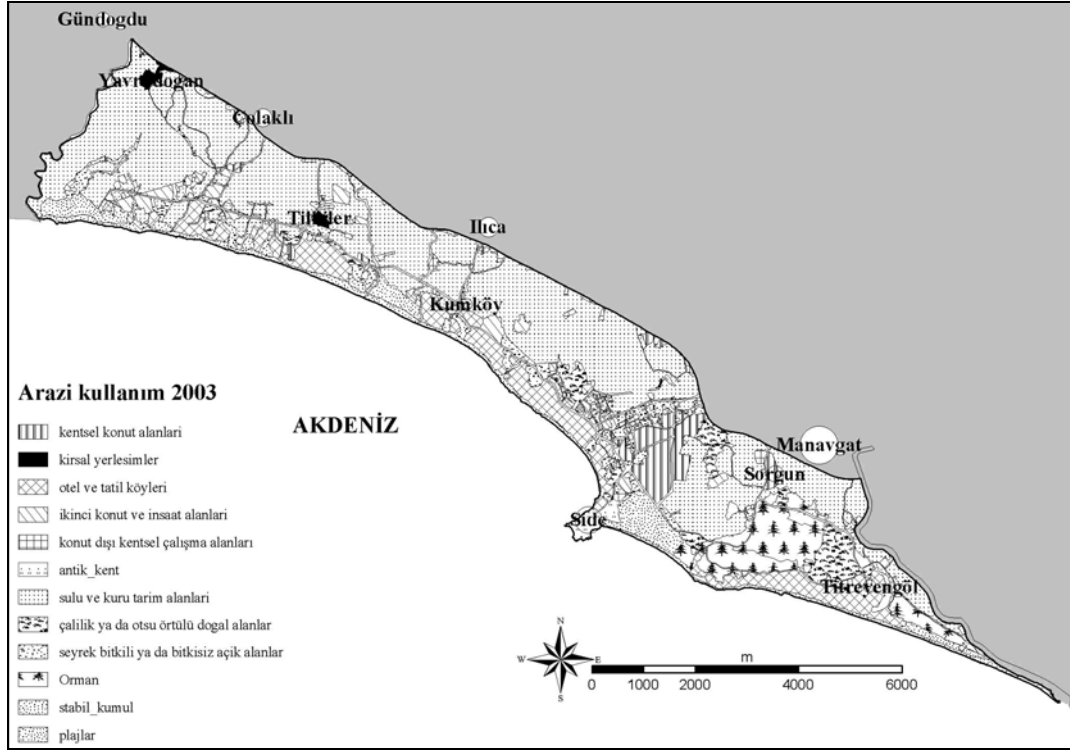
1984 yılında onaylanan planla başlayan gelişmeler, Side Antik Kenti’nin giderek tanınmasıyla hızlanmış ve yakın çevrenin de gelişmesine neden olmuştur. Bu projenin planlama yaklaşımında Side, Antalya kıyı bandının bir alt parçası olarak ele alınmakta ve üst bölgeyle ilişkiler birbirini besleyen biçimde kurulmaktadır. Söz konusu ilişkiler kurulurken, proje salt kıyı bandı düzenlemesi veya turistik amaçlı bir plan olarak kurgulanmamıştır. Side ve çevresi yakın bölge içerisinde ele alınmış, sonuçta her biri kendi içinde bütünlüğe sahip

birçok parçadan oluşan ünite düzenlemesine gidilmiştir. Böylece proje, turistik komplekslerin düzenlenmesinden oluşan bir karakter kazanmaktan öte, içinde kültürel doğal, arkeolojik, sosyal, ekonomik çeşitliliği de barındıran büyük bir organizasyon biçiminde ortaya çıkmıştır.

1968 yılında bir yarışma olarak geliştirilen Side Projesi’nde yarışmanın hedefi kitle turizmine hizmet edebilecek turistik komplekslerin ve kıyının düzenlenmesinden öte, iç turizmin canlandırılması ve gelişmekte olan sosyal turizme olanak sağlanması, derinlemesine planlama ve Organize Turizm Bölgesi kavramlarının uygulanmasıdır. Ancak, proje uygulama olanakları açısından pek çok avantajı üzerinde taşımasına rağmen yeterli şekilde değerlendirilememiştir. Proje özel mülkiyetin ağırlıklı olduğu bölgede özel konut alanları oluşturarak, gelişmeyi kolaylaştırıcı önlemler içermektedir. Ancak, arazinin büyük bölümünün kamulaştırılması gerçekleştirilmiş olmasına karşın, birtakım politik-bürokratik engellerle karşılaşmış ve proje kanunla sınırlanan sürede uygulamaya geçirilemediği için kazanılan kamulaştırma hakları kaybedilmiştir. Yapıldığı dönemden



Şekil 2. Araştırma Alanının 1981 Yılına Ait Arazi Kullanımı (Alpaslan, 2006)



Şekil 3. Araştırma Alanının 2003 Yılına Ait Arazi Kullanımı (Alpaslan, 2006)

1983 yılına kadar her 5 yılda en az 4.000 yatak yapılarak, projenin tamamlanacağı ifade edilmişse de bu etapların hiçbirisi gerçekleşmemiştir. Ayrıca uygulama için bulunan finansman kaynağının yeterli olmaması nedeniyle merkezi yönetim tarafından organize edilmesi gereken altyapı olanakları da sağlanamamıştır (Kuntay 2004, Anonim 1999).

#### 1980-1995 Dönemi

1980 yılından sonra Türkiye’de turizm sektörünü etkileyen en önemli gelişme, 24 Ocak 1980 tarihinde uygulamaya konulan “Ekonomik İstikrar Tedbirleri”dir. Bu karar bağlamında 1982 yılında Turizmi Teşvik Yasası yürürlüğe konulmuştur. Bu yasa ile turizm sektörünü düzenleyecek, geliştirecek, dinamik bir yapı ve işleyişe kavuşturacak tedbirler alınmış ve bu da sektörün gelişimine önemli bir ivme kazandırmıştır.

Turizmi Teşvik Yasasına bağlı olarak planlamaya, turizm alan ve merkez ilanına, kamu arazilerinin turizm yatırımlarına tahsisine, turizm yatırım ve işletmelerinin niteliklerine dair çeşitli yönetmelikler

hazırlanmıştır. 1985-1990 yılları arasında bölgedeki planlama çalışmalarına taban oluşturacak 1/25.000 ölçekli Doğu Antalya Çevre Düzeni Planı yapılmıştır. Side 1/5.000 ölçekli Nazım İmar Planı 30.09.1991 tarihinde onanmış, 1/1.000 ölçekli uygulama planları ise 10.12.1996 tarihinde yapılmıştır.

1991 yılında onanan Side Nazım İmar Planı, 09.03.1999 tarihinde Side Belediyesi tarafından 1/5.000 ve 1/1.000 ölçekli imar planlarında yapılan revizyonlar sonucu değişikliğe uğratılmış ve turizm tesisi yapılması halinde emsali sabit kalmak şartı ile kat yüksekliği 6,50 m’den (iki kat) 9,50 m’ye (üç kat) çıkarılmıştır. Bu sayede burada bulunan ikinci konut tercihli kullanım alanlarının turizm tesislerine dönüştürülmesinin yolu açılmıştır (Anonim, 1999).

Doğu Antalya Manavgat Çevre Düzeni Planı revizyonundan önce yapılan Titreyengöl ve Manavgat Nehri kıyıları kapsayan imar planı, Manavgat Nehri kıyısının ilk 50 metrelik sahil şeridinde bulunan 1. sınıf tarım topraklarına ve taşkın riski olan alanlara kesin inşaat yasağı getirmiştir. Ancak, bu plandan çeşitli nedenlerle vazgeçilmiş, şu an yürürlükte

olan planda ise Manavgat Nehri sahil şeridinde turizm tesis alanları önerilmiş ve Akdeniz kıyısındaki mevcut turizm tesis alanlarında yoğunluk emsali 0,25 iken 0,50'ye yükseltilmiştir.

#### *1995-2005 Dönemi*

1/5.000 ölçekli Manavgat Nazım İmar Planı, Doğu Antalya Çevre Düzeni Planı esas alınarak 2005 yılında yapılmıştır. 1/25.000 gibi üst ölçekli planlarda, emsal gibi uygulama aşamasında karar verilmesi gereken bir yapılaşma sınırlayıcısının belirlenmemesi, bunun yerine nüfus atamasının yapılmasına olan gereksinimin göz önüne alınmadığı ve Manavgat için üretilen 1/25.000 ölçekli Çevre Düzeni Planlarının tamamında emsal belirlemesinin yapıldığı tespit edilmiştir. 1/25.000 ölçekli planda yapılan yoğunluk sınıflarına göre plan bölgelerinin 200.000 nüfusu barındıracağı öngörülmüş, fakat 1/1.000 ölçekli uygulama imar planlarında oluşturulan plan bölgelerine ait net nüfuslar hesaplandığında Manavgat genelinde 167.915 kişilik alanların planlandığı görülmüştür.

Doğu Antalya Manavgat Çevre Düzeni Planı revizyonundan önce yapılan Titreyengöl ve Manavgat Nehri kıyılarını kapsayan imar planı, Manavgat Nehri kıyısının ilk 50 metrelik sahil şeridinde bulunan 1. sınıf tarım topraklarına ve taşkın riski olan alanlara kesin inşaat yasağı getirmiştir. Ancak, bu plandan çeşitli nedenlerle vazgeçilmiş, şu an yürürlükte olan planda ise Manavgat Nehri sahil şeridinde turizm tesis alanları önerilmiş ve Akdeniz kıyısındaki mevcut turizm tesis alanlarında yoğunluk emsali 0,25'den 0,50'ye yükseltilmiştir.

1/5000 ölçekli planlar incelendiğinde ise, bu ölçekte ayrılması gereken sosyal donatı ve teknik altyapı alanlarının yeterli olmadığı ve yasa ve yönetmeliklere uygun olmadığı görülmüştür. Bu durum hem son ürün olarak ortaya çıkan yapılarla birbirleri ile farklılık göstermeyen, aynı yoğunluk ve inşaat alanları ile üretilmiş, sosyal donatı ve teknik altyapı alanları açısından fakir alanlar yaratılmasına neden olmuştur.

#### **4. Tartışma ve Sonuç**

22 yıllık bir süreçte bölgedeki yapılaşmanın hazırlanan turizm gelişme planlarıyla başladığı görülmektedir. Bölgenin turizm alanı ilan edilmesi ve çekici hale gelmesinden sonra yoğun yerleşim ve 2. konut talebi, kıyı bölgesinin kuzeyinde özellikle Manavgat'ın güneyinde ve Side'de yeni yerleşim alanlarının açılmasına neden olmuştur. Araştırma alanında belde belediyeleri oluşmuş, kırsal yerleşim alanları imar planları yapmak suretiyle, turizm bölgesine destek işlevi gören konut alanlarına dönüşmüştür.

1981 ve 2003 yılları için tespit edilen arazi sınıflarının CBS ortamında çakıştırılması sonucunda, Side-Manavgat kıyılarındaki değerli tarım topraklarının, kumul alanları ve ormanlar turizm alanlarına dönüştürüldüğü görülmüştür. 1981- 2003 yılları arasındaki 22 yıllık süre içinde tarım alanlarının % 21'i, orman alanlarının % 38,7'si, kumul alanlarının da 25'i turizm tesis ve ikinci konut alanlarına dönüşmüştür (Çizelge 3).

Mevcutta kalan son orman parçası olan Sorgun Ormanı'nın da golf alanı olarak tahsis edilmesi nedeniyle önemli bir kamuoyu baskısı ortaya çıkmıştır. Kıyının özel koşulları nedeniyle oluşumları uzun yıllar gerektiren kıyı ormanlarının korunması önem taşımaktadır. Belek bölgesindeki kumul ormanlarının golf alanlarına dönüştürülmesinde aşırı sulamaya bağlı olarak çam ağaçlarında görülen kurumalar, golf sahasının yapımının gerçekleşmesi durumunda bu bölge için de önemli bir tehdit oluşturacaktır (Anonim, 1996).

Araştırma alanında yapılan planlama çalışmaları değerlendirildiğinde ilk olarak, bölgeye ilişkin planlar hazırlanırken "kıyı kimliği"nin yeterince irdelenmemiş olması göze çarpmaktadır.

Araştırma alanındaki yapısal gelişmelerin 1984-1999 yılları arasında kıyı bölgesi için yapılan turizm planlarıyla başladığı görülmektedir. Bu planlarla birlikte, Side'de ilk bireysel turizm hareketlerinin olduğu dönemdeki ev pansiyonculuğuna son veren bir yaklaşımla,

Cizelge 3. Araştırma Alanının 1981 ve 2003 Yılları Arasındaki Arazi Değişimi (Alpaslan, 2006)

1981 Arazi Kullanım Tipleri	2003 Arazi Kullanım Tipleri	Alan büyüklüğü		Değişim	
		1981 (Ha)	2003 (Ha)	Ha	%
Seyrek bitkili ya da bitkisiz açık alanlar (SBBAA)	(ÇODA) + tarım + OTK + ikinci konut	15	261	246	1640
İkinci konut	İkinci konut	1	124	123	99.2
Kırsal yerleşim	OTK + konut + SBBAA	90	20	-70	48.3
Çalılık ya da otsu örtülü doğal alanlar (ÇODA)	Tarım + SBBAA+ OTK + ÇODA + ikinci konut	392	261	-131	- 33.4
Orman alanları	ÇODA + OTK + SBBAA + ikinci konut + spor alanı	534	327	-207	- 38.7
Oteller ve tatil köyleri (OTK)	Oteller ve tatil köyleri	39	534	495	92.7
Plaj alanları	OTK + (SBBAA	267	155	-112	-42
Kumul alanlar	SBBAA + OTK + ÇODA + kumul alanlar	272	204	-68	-25
Tarım alanları	SBBAA + ÇODA + ikinci konut + konut + KDKÇA + OTK + inşaat	2987	2362	-625	-21
	Konut alanları	-	195	195	100
	Konut dışı kentsel çalışma alanı	-	23	23	100
	Diğer (altyapı)	-	130	130	100
TOPLAM	TOPLAM	4597	4597		

oteller, tatil köyleri planlanmış ve bölge bir kitle turizmi merkezi haline getirilmiştir.

Planlanan tesislerin kıyı kenar çizgisinden itibaren yaklaşık 250 m derinliğindeki bir şerit içinde yer alması, sahil şeridinin kamusal erişimini kısıtlamış, kıyı kumulları otellerin özel plajları haline gelmiştir. 3621 Sayılı Kıyı Yasası'nda sahil şeridi olarak tanımlanan bölümde toplum yararına olmak kaydıyla yapılmasına izin verilen günübirlik turizm yapı ve tesisleri, otellerin özel tesisleri haline gelmiştir. Günübirlik tesis yapmak adına, otellerin yarı açık bar, kafe, restoran gibi yapıları gün geçtikçe kıyı kenar çizgisine daha fazla yaklaşmaktadır.

Araştırma alanına ait yürürlükte olan son planda, mevcut konutların ve kıyıdaki turizm tesislerin yoğunluğu iki katına çıkarılmıştır. Ayrıca plan, önerdiği iş merkezleri ve sanayi alanlarıyla, bölgenin nüfusunun daha da artmasına neden olacaktır. Bu da bölgenin sahip olduğu kıyıların kullanımı ve doğal kaynakların tüketilmesinde daha fazla problemin ortaya çıkmasına neden olacaktır.

Planın olumlu olarak nitelendirilebilecek yanı, Manavgat Nehri ve Akdeniz'in birleştiği bölgede nehir kıyısına rekreasyon alanı ve günübirlik turizm tesis

alanları önerilmesi ve kişi başına düşen aktif yeşil alan miktarının 10,92 m<sup>2</sup> olmasıdır. Bu bölge ayrıca Kaplumbağa Koruma Zonu olarak korumaya alınmıştır. Yine de kıyıda önerilen turizm tesis alanlarının bölgede denetleme mekanizmalarının bulunmaması nedeniyle olası dönüşüm ve ihlaller sonucunda kaplumbağa koruma alanına zarar verme olasılığı bulunmaktadır.

Turizm gelişmeleri sonucu bölgenin nüfusu artmış, araştırma alanındaki en büyük merkez olan Manavgat'ta yeni plan içine girilmiştir. Bölgeye ilişkin 1/25.000 ölçekli çevre düzeni planı yıllardır tamamlanamamış, parçalı çözümlerle, bir başka deyişle plan revizyonlarıyla, bölgede yaşayan halkın değil, daha çok turizm tesislerinin talepleri karşılanmış, kıyıdaki otellerin emsalleri artırılmış ve böylece kıyıdaki yapılaşma yoğunluğu artmıştır. 2004 yılında tamamlanabilen çevre düzeni planında Sorgun Ormanlarının, golf sahası yapılmak üzere plan dışı bırakıldığı görülmektedir. Bu da ülkemizde planlamanın ne kadar etkisiz bir eleman olduğunu bir kez daha göstermiştir.

Araştırma alanında bütünlük bir kıyı yönetim yapılanması bulunmamaktadır. Bu sadece Manavgat kıyı bölgesine özgü bir durum olmayıp, ülkemize özgü bir sorundur.



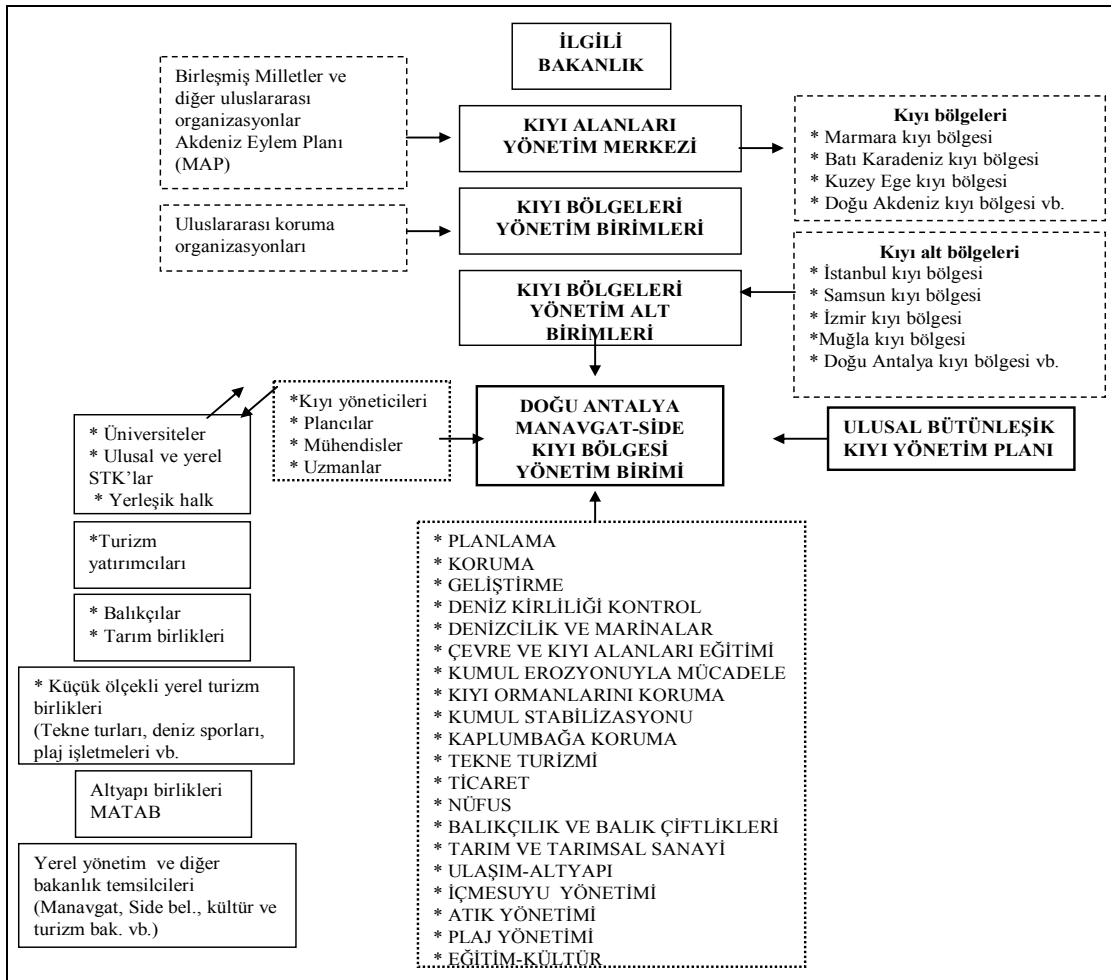
Mevcut yasal mevzuatta kıyı yönetimi kavramı tanımlanmamıştır. Ancak, ülkemizin de taraf olduğu Barcelona Sözleşmesi ve Akdeniz Eylem Planı, Akdeniz kıyı alanlarının bütünleşik yönetimini öngörmektedir (Duru, 2003).

Türkiye’de kıyı alanlarının planlanması ve yönetimine ilişkin en kapsamlı hedefler, 7. Beş Yıllık Kalkınma Planı’nda (1996–2000) yer almaktadır. Bu planın Özel İhtisas Komisyonu raporunda kıyusal alanlar, öncelikli çevre yönetimi alanlarından biri olarak ele alınmış, ve bu alanlar için şu görüşler ortaya konmuştur. “Kıyı alanlarının yönetimi için, ulusal politikalarının belirlenmesi gereklidir. Aşırı bir kıyılaşma süreci yaşanan ülkemizde kıyılardaki kullanımların kontrolü, planlama ilkelerinin kıyı ile uygunluğunun saptanması, kıyılarda gerçekleştirilen yatırımlara özellikle ÇED uygulaması gibi hususların birbirine entegrasyonu, ancak kıyı

yönetimi ve planlaması sisteminin kurulması ile gerçekleştirilir (Ortaçesme 1996, DPT, 1999).

8.333 km kıyı uzunluğuna sahip ülkemiz kıyılarının sürdürülebilirliği açısından kıyı yönetim planlarının gerçekleştirilmesi büyük önem taşımaktadır. Ülkemizde bu anlamda yapılan çalışmalar, sektörel nitelikte olmuştur. Tüm sektörleri içine alacak bütünleşik kıyı yönetimi çalışmalarına dönük yasal çerçevesinin çizilmesi ve çalışmaların bir an önce başlatılması gerekmektedir (Duru, 2003).

Araştırma alanında yapılan çalışmalar sonucunda kıyı yönetimi kapsamındaki paydaşlar (Beatley vd., 1994) ortaya konmuş ve bu paydaşların ortak ve bireysel çıkarları doğrultusunda hem araştırma alanına yönelik hem de tüm Türkiye kıyılarına yönelik bir bütünleşik kıyı yönetim modeli önerilmiştir (Şekil 4).



Şekil 4. Araştırma Alanı İçin Önerilen Bütünleşik Kıyı Yönetim Modeli (Alpaslan, 2006)

Manavgat-Side kıyı bölgesinin sürdürülebilir kullanımı ve etkin yönetimi için aşağıdaki önlemlerin alınması önem taşımaktadır.

- Bölgenin doğal taşıma kapasitesi göz önüne alınarak kentsel alanların ve turizm alanlarının planlanması, yoğunluklarının dengelenmesi,
- Özellikle kıyı bölgelerinde planlar bütüncül bölge planları kapsamında yapılarak, kıyı kesimlerinin bölge içindeki işlevlerinin sınırlandırılması ve bu sayede kıyı bölgelerindeki kentleşmenin ve kontrolsüz gelişmelerin önleminin alınması,
- Kıyı ekosistemlerinin korunması, özellikle kıyı bölgelerindeki kumul alanların, orman alanlarının ve sulak alanların korunması,
- Kıyıda yapılaşmayı ve kontrolsüz turizm aktivitelerini denetleyecek etkin bir mekanizma kurulması,
- Bölgede yapılacak planların;
  - sürdürülebilir kaynak tüketimi,
  - kentle kıyının barışık olması,
  - ekolojik planlama,
  - kıyıların kamusal erişimi,
  - kıyı aktivitelerinin sosyal ve ekonomik açıdan çeşitliliği,

gibi konuları dikkate alarak yapılması, gerek planlama ve gerekse tasarım boyutunda gerekmektedir.

Yürürlükteki Kıyı Kanunu, kıyıların korunmasını sadece yapıların kıyı kenar çizgisine yaklaşma mesafesi ile sağlamaya çalışmaktadır. Ancak, uygulamada imar planları geçerli olmaktadır. Kıyı kanununun yapılaşma yoğunluğunu artırmayı önleyici tedbirler getirmesi gerekmektedir.

Bu önlemlerin alınması durumunda, kıyısal kaynaklarımızın sürdürülebilir kullanımı sağlanabilecek, kıyılarımız turizme olduğu kadar o yörede yaşayanlara da hizmet verecek ve kıyıya bağlı sektörlerin bölgeye ve ülkemize ekonomik getirileri daha fazla olacaktır.

## **Kaynaklar**

- Alpaslan, A. Ö., (2006). Side Manavgat Kıyı Kesimi Alan Kullanımlarının Kıyı Planlaması ve Yönetimine Yönelik Değerlendirilmesi. Yüksek Lisans Tezi, Akdeniz Üniversitesi Fen Bilimleri Enstitüsü, Antalya.
- Anonim, (1990). Manavgat Nazım İmar Planı Araştırma Raporu. Manavgat Belediyesi, Antalya (Yayınlanmamış Rapor).
- Anonim, (1996). Belek Kıyı Yönetim Planı, Antalya Türkiye. DHKD-WWF, İstanbul, 82 s.
- Anonim, (1999). Side 1/5000 Ölçekli Nazım İmar Planı Notu Değişikliği. Side Belediyesi, (Yayınlanmamış Rapor).
- Anonim, (2001a), Doğu Antalya Manavgat Çevre Düzeni Planı Revizyonu, Araştırma Raporu. Manavgat Belediyesi, Antalya (Yayınlanmamış Rapor).
- Anonim, (2001b), Manavgat /Antalya Toplu Konut Alanlarının Jeolojik İnceleme Raporu. Manavgat Belediyesi, Antalya (Yayınlanmamış Rapor).
- Anonim, (2004), Manavgat Meteoroloji Müdürlüğü.
- Anonim, (2003), Köy Hizmetleri Genel Müdürlüğü Halihazır Haritasından CBS Ortamında Üretilmiştir.
- Beatley, T. Brower D. J., Schwab A. K. (1994). An Introduction to Coastal Zone Management, Island Press, Washington D.C., S.12.
- DPT, (1999), Devlet Planlama Teşkilatı, Türkiye Ulusal Çevre Stratejisi ve Eylem Planı. 2. Baskı, Ankara.
- Duru, B., (2003), Kıyı Politikası, Kıyı Yönetiminde Bütünleşik Yaklaşımlar ve Ulusal Kıyı Politikası. Doktora Tezi, Mülkiyeliler Birliği Vakfı Yayınları Tezler Dizisi:13, Ankara, 365 s.
- İdil B., (1989). Kıyı Kentlerimizin Yok Olan Kimlikleri Ve Düşündürdükleri: Trabzon Özelinde Bir İrdeleme. Mimarlık, 1989/2, S.234, S.94-95
- Kay, R., Ve Alder, J. (1999), Coastal Planning and Management. E&FN Spon, London and New York, 380 Pp.
- Kızılgün, Ö. (2001), Prospects for Eco-Planning Approach in Rapidly Changing Coastal Areas: The Case of Eastern Antalya Region. Phd Thesis. METU, Ankara.
- Kuntay, O. (2004), Sürdürülebilir Turizm Planlaması. Alp Yayınevi, Ankara. 214 s
- Ortaçesme, V. (1996). Adana İli Akdeniz Kıyı Kesiminin Ekolojik Peyzaj Planlama İlkeleri Çerçevesinde Değerlendirilmesi ve Optimal Alan Kullanım Önerileri. Doktora Tezi. Çukurova Üniversitesi Fen Bilimleri Enstitüsü, Adana.
- Seymen, Ü. B. ve Koç, H. (1996), Türkiye'de Kıyı Yerleşmelerinde Tatil Konutları, Başbakanlık Toplu Konut İdaresi Başkanlığı, Ankara.