

MARDİN İLİ BAĞCILIĞININ MEVCUT DURUMU

Nurullah YALÇIN^{1*}, Sadettin GÜRSÖZ², Fatma ÖCAL KARA³

¹Harran Üniversitesi, Fen Bilimleri Enstitüsü, Bahçe Bitkileri Anabilim Dalı, Şanlıurfa

²Harran Üniversitesi, Ziraat Fakültesi, Bahçe Bitkileri Bölümü, Şanlıurfa

³Harran Üniversitesi, Ziraat Fakültesi, Tarım Ekonomisi Bölümü, Şanlıurfa

*Sorumlu yazar: yalcinurullah@gmail.com

Geliş (Received): 03.06.2021

Kabul (Accepted): 18.10.2021

ÖZET

Bu çalışma, 2020-2021 bağcılık sezonunda Mardin ili merkez (Artuklu) ile Midyat, Ömerli, Savur, Dargeçit ve Kızıltepe ilçelerinde 83 üretici ile yapılan anket çalışması ile yürütülmüştür. Yapılan araştırma ile üreticilerin bağcılığı tercih sebepleri, üreticilerin üzümü değerlendirme şekilleri, yetiştiricilik yapılan bağların durumu ve bu alanların verimi, bağların sulanma durumu, bağlarda hastalık ve zararlı etmenleriyle mücadele durumu gibi konulara açıklık getirmek amaçlanmıştır. Çalışmamızda elde ettiğimiz bulgular; üreticilerin bağcılığı kendi tüketimlerini karşılayabilmek amacıyla yaptıklarını ortaya koymuştur. Ayrıca yörede üreticiler üzümü şaraplık olarak değerlendirmemekte buna karşın üzüm şirasını; pestil, sucuk, pekmez gibi ürünlerin yapımında değerlendirip, ürettikleri bu gıda ürünlerinin bir bölümünü kendi tüketimleri için ayırıp, geri kalanını ise satmaktadırlar. Sürdürülebilir bağcılık için zorunlu kültürel işlemlerden biri olan sulama, Mardin ili bağlarında yapılmamaktadır. Gübrelemede ise oldukça yetersiz kalmaktadır. Mardin ilinde yer alan bağların tesisinde üreticilere yeterli uzman desteği sağlanmamakta bununla birlikte üreticiler bağcılık konusunda gerekli olan tarımsal yayım faaliyetlerinden faydalanamamaktadırlar. Yörede yer alan bağlarda birinci çeşit olarak Mezone çeşidi yetiştirilmektedir. Elde edilen bulgular; yörede geleneksel bağcılığın yaygın olarak yürütüldüğünü ve modern bağcılığa geçiş için gerekli yayım çalışmalarının ve desteklemelerin yapılması gerektiğini ortaya koymuştur.

Anahtar kelimeler: Üzüm, bağcılık, üzüm değerlendirme, Mardin

CURRENT SITUATION OF MARDIN VINEYARDS

ABSTRACT

This study was carried out with a survey conducted with 83 producers in Mardin province Artuklu, Midyat, Ömerli, Savur, Dargeçit and Kızıltepe districts in the 2020-2021 viticulture season. The aim of the research is to clarify the issues such as the reasons for the producers' preference for viticulture, the way the producers evaluate the grapes, the condition of the vineyards cultivated and the yield of these areas, the irrigation status of the vineyards, the disease and pest status of the vineyards. According to the results obtained; producers are engaged in viticulture in order to provide their own consumption. Although the producers do not use grapes to process into wine, they use grape must for the produce local foods. Along with not irrigating the vineyards, fertilization is also insufficient. Sufficient expert support is not provided when vineyards establish. Producers cannot benefit from the agricultural extension activities required for viticulture. Mezone grape variety is grown as the main variety in the vineyards in the region. Obtained findings; revealed that traditional viticulture is widely carried out in the region and that agricultural extension activities and government support should be made for the transition to modern viticulture.

Key words: Grape, viticulture, grape evaluation, Mardin

1. GİRİŞ

Dünya üzerinde bağcılık çok geniş alanlara yayılsa da en iyi yetiştiricilik yapılacak iklim kuşağının 34°- 49° kuzey ve güney enlemleri arasında olduğu bildirilmiştir (Çakır, 2003). Her iki yarım kürede de yapılabilen bağcılık; çoğu ülkede en önemli tarım kolları arasında yer almaktadır (Çakır, 2003). Ülkemizin coğrafi konumu ile beraber ekolojik koşulların da üzüm yetiştiriciliği açısından uygun olması; dünya bağcılığında önemli bir paya sahip olmamızı sağlamıştır (Kaya ve Özdemir, 2013).

Dünyada 2020 yılı itibariyle üzüm üretilen alana bakıldığında; 69 259 720 da alanda yetiştiricilik yapıldığı görülmektedir. Türkiye; İspanya, Çin, Fransa ve İtalya'nın ardından 4 054 390 da alan ile beşinci sırada yer almaktadır. Çin; 7 431 920 da bağ alanından, yıllık toplam 14 283 532 ton üzüm elde ederek oldukça yüksek verim almaktadır. Bu üretime göre ülkemiz oldukça geride olup, ülkemizde yıllık 4 100 000 ton üzüm üretimi yapılmaktadır (FAO, 2021).

Güneydoğu Anadolu Bölgesi; yıllık yağış miktarının düşük olması ve geçmişte (GAP öncesi) sulama olanaklarının azlığı gibi tarım açısından kötü sayılabilecek koşulların olması nedeniyle bölge üreticilerini bağcılık yapmaya yöneltmiştir (Gürsöz, 1993; Kırpık ve ark., 2018). Öyle ki bağcılık, bölgedeki tüm illerde farklı miktarlarda ve değişik değerlendirme şekillerine yönelik olarak yapılmaktadır (Odabaşoğlu, 2020). Güneydoğu illerinde üzüm yetiştiriciliği yapılan alanlar incelendiğinde; ilk sırayı 363 672 da alan ile Mardin ili almaktadır. Bu bakımdan Mardin; ülke genelinde Manisa ilinden sonra ikinci sırada yer almaktadır. Buna ek olarak; yıllık 161 930 ton üzüm üretimi ile Türkiye' de yer alan iller arasında dördüncü sırada yer almaktadır (TÜİK, 2021).

Mardin ili bağ alanı bakımından; Midyat ilçesi toplam 122 210 da alan ile ilk sırada yer almaktadır. Nitekim TÜİK (2021) verilerine göre ilçede üzüm yetiştiriciliği; üzümü sofralık, şaraplık ve kurutmalık olarak değerlendirmek amacıyla yapılmaktadır. Artuklu ilçesi haricinde; şaraplık çeşitlerin neredeyse tamamı (toplam 52 455 da) Midyat ilçesinde yetiştirilmektedir. Bağ alanı bakımından Ömerli ilçesi 51 850 da ile ikinci sırada yer alırken Savur ilçesi ise 37 500 da alan ile 3. sırada yer almaktadır. Kızıltepe ilçesinde ise bağ alanları diğer ilçelere göre çok daha azdır. Üretim konusunda da ilk sırayı 51 477 ton üzüm üretimi ile Midyat ilçesi almaktadır. Ömerli ilçesi 30 600 ton ile ikinci sırada yer alırken, Savur ilçesi 17 350 ton üretim ile 3. sırada yer almaktadır. Kızıltepe ilçesi 2 835 ton üzüm üretimi ile son sıradadır. Birim alandan elde edilen üzüm verimi bakımından ise Mardin ilinin Mazıdağı ilçesi ortalama 550 kg/da verim ile ilk sırada yer almaktadır (TÜİK, 2021).

Bu araştırma; Mardin ilinin üzüm üretim potansiyelini ortaya çıkarmak, bağcılığın yapıldığı bölgelerde üreticilerin yaygın olarak gerçekleştirdikleri kültürel işlemleri belirlemek, kültürel uygulamaların nasıl yapıldığını ortaya çıkarmak, mevcut sorunları tespit etmek ve önerilecek çözümler sayesinde yöre halkına bağcılık konusunda ışık tutmak amaçlanarak yürütülmüştür.

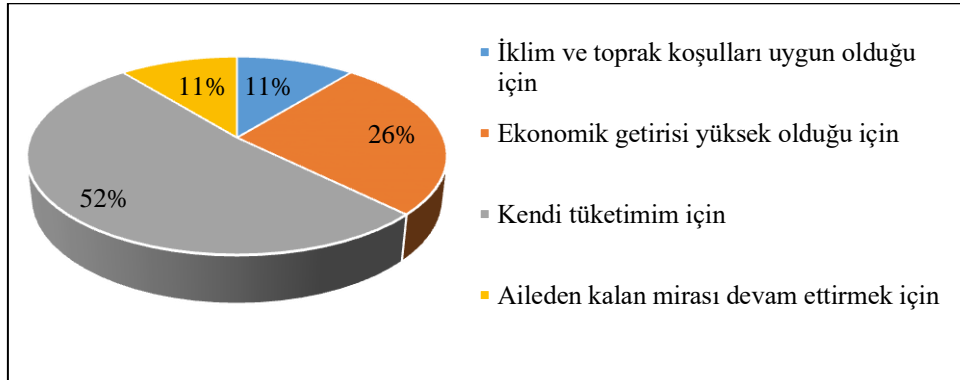
2. MATERYAL ve METOD

Çalışma; Mardin ilinde bağcılığın yoğun olarak yapıldığı Artuklu, Savur, Ömerli, Midyat ve Dargeçit ilçelerine bağlı mahalleler ile bağcılığın daha az yapıldığı Kızıltepe ilçesine bağlı mahallelerde, 2020-2021 bağcılık sezonunda yürütülmüştür. Çalışmada örnek hacmi belirlemek için gayeli örnekleme yöntemi kullanılmıştır. 2528 evren büyüklüğünde sadece

bağcılık yapan 83 kişi ile çalışma yürütülmüştür. Üreticiler ile yapılan anket çalışması %95 güven seviyesi, %10.58 hata payı göz önünde bulundurularak yapılmıştır. Belirlenen 83 üretici ile yüz yüze olarak gerçekleştirilen bu çalışma; 35 anket sorusundan oluşmaktadır. Elde edilen bulgular, SPSS analiz programına aktarılarak analizleri yapılmıştır.

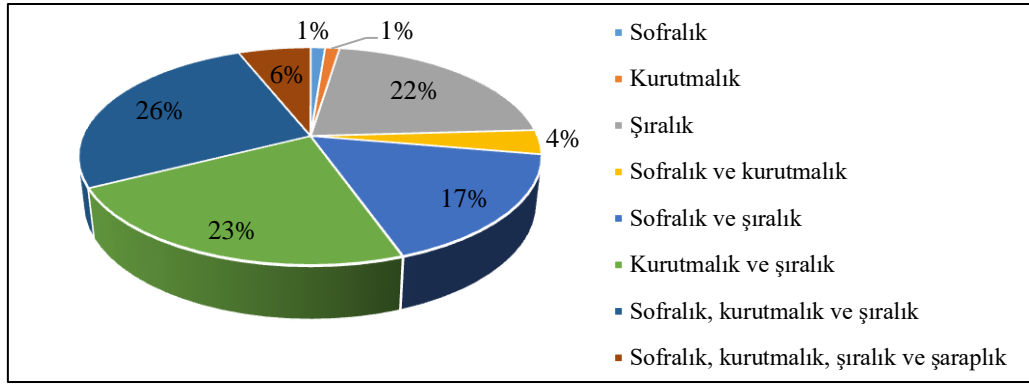
3. BULGULAR ve TARTIŞMA

Elde edilen bulgulara göre; üreticilerin yarısından fazlası üzüm üretimini kendi tüketimlerini karşılamak amacıyla gerçekleştirmektedir. Bağcılığın ekonomik getirisinin yüksek olduğunu düşündüğü için üreticilik yapanların oranı ise %26 olarak saptanmıştır. Yörenin ekolojik şartlarının uygunluğu nedeniyle üzüm üretimi yaptığını bildiren üreticiler ile aileden kalan bağların bakımına devam ettiğini ifade eden üreticiler diğer iki grubu oluşturmuştur (Şekil 1). Elde edilen bulgular literatür ile uyumludur. Nitekim Gürsöz (1993); hem Güneydoğu Anadolu Bölgesi'nde hem de Mardin ilinde bağcılığın aile ihtiyacını karşılamak amacıyla yürütüldüğünü bildirmiştir. Çakır ve ark. (2017a)'nın Diyarbakır ili Dicle ilçesinde yürüttükleri çalışmada bu oran %83 olarak, Çakır ve ark. (2015)'nin Savur ilçesinde yaptıkları çalışmada ise %80 olarak saptanmıştır. Çakır ve ark. (2017b)'nin Nusaybin'de yaptıkları çalışmada ise; üreticilerin tamamının üzüm üretimini kendi tüketimleri için yaptıklarını tespit edilmiştir.



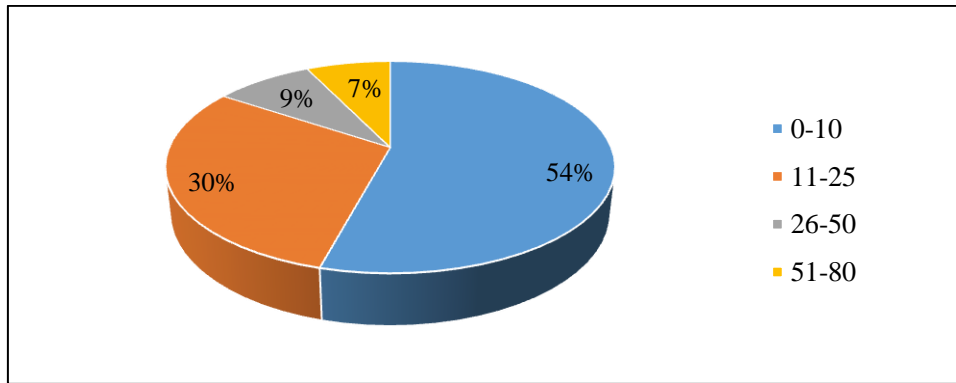
Şekil 1. Mardin ili ve ilçelerinde yapılan bağcılığın tercih sebepleri

Yörede üreticilerin %26'sı üzümü; sofralık, kurutmalık ve şıralık olarak değerlendirirken, üreticilerin %23'ü kurutmalık ve şıralık, %22'si ise sadece şıralık olarak değerlendirmektedir (Şekil 2). Bu durum; bağda yetiştirilen çeşitlerin özellikleriyle ilgili olduğu kadar, yöre halkının tutumları ve aile içi tüketimleriyle de ilişkilidir. Nitekim bu durum; Çakır ve ark. (2015)'nin Savur'da ve Çakır ve ark. (2017b)'nin Nusaybin'de yaptıkları saptamalarla da benzerlik göstermektedir. Kılıç (2019) ise Diyarbakır ilinde yaptığı çalışmada; üreticilerin sadece %11'inin yalnızca şaraplık amaçlı üzüm yetiştiriciliği yaptığını bildirmiştir.



Şekil 2. Mardin ili ve ilçelerinde yetiştirilen üzümün değerlendirme şekilleri

Elde edilen bulgular; üreticilerin büyük çoğunluğunun 0-10 da arası alanda bağcılık yaptıklarını göstermiştir (Şekil 3). Küçük aile işletmeleri halinde bağcılık yapan bu üreticiler; çoğunlukla üzüm üretimini, öz tüketimlerini karşılayabilmek amacıyla yapmaktadırlar. 11-25 da arasındaki alanda bağcılık yapanlar üreticilerin oranı ise %30 olarak saptanmıştır. Üreticilerin yalnızca %7'sini oluşturan bölüm; bağcılığı nispeten geniş alanlarda yapmaktadırlar. Nitekim bu üreticiler; üzüm üretimini ekonomik getirisi yüksek olduğu için yaptığını ifade eden üreticilerdendir. Literatüre bakıldığında bu oran; Çakır ve ark. (2015) tarafından %26, Çakır ve ark. (2017b) tarafından ise %38 olarak saptanmıştır. Kılıç (2019) Diyarbakır'da 5-20 da arası bağcılık yapan üreticilerin oranını %83, Çakır ve ark. (2017a) Diyarbakır ili Dicle ilçesinde 0-10 da arası bağcılık yapan üreticilerin oranını %96, Temel (2016) ise Mardin ili Midyat ilçesinde 1-10 dekar arası bağ alanına sahip olan üreticilerin oranını %56.7 olarak saptamıştır.

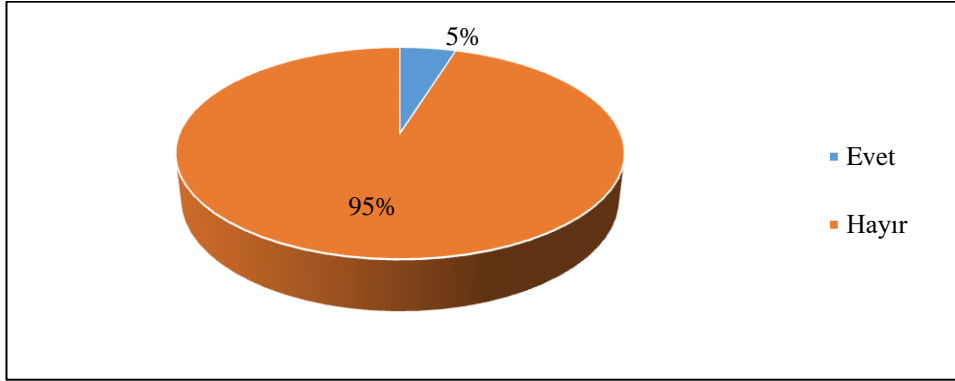


Şekil 3. Mardin ili ve ilçelerinde bağcılık yapılan alan (da)

Üreticiler bağcılık yaptıkları alanların dekara veriminin 250-500 kg/da (%45) ile 500-750 kg/da (%43) aralıklarında olduğunu bildirmiştir. Yetiştiricilerin küçük bir kısmı ise birim alandan alınan verimin ne kadar olduğunu bilmemektedir. Verim ile ilgili bilgisi olmayan üreticilerin genellikle bağcılık yaptıkları alanların küçük olduğu ve kendi tüketimleri için yetiştiricilik yaptıkları tespit edilmiştir.

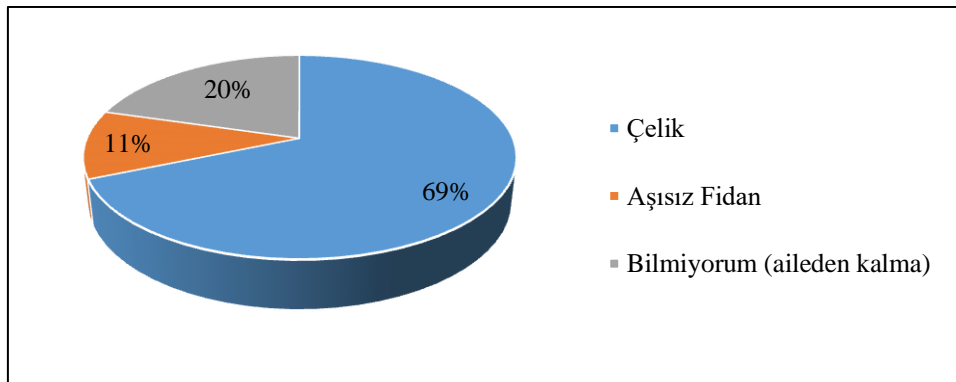
Üreticilerin bağcılıkla ilgili eğitim ve benzeri yayım çalışmalarına katılıp katılmadıkları da çalışmada araştırılmıştır. Buna göre; bağcılık yapan yetiştiricilerin tamamının üzüm yetiştiriciliği ile ilgili seminer ve kurs ve benzeri aktivitelere katılmadığı saptanmıştır. Çalışmamızda elde ettiğimiz bir diğer bulgu ise; üreticilerin neredeyse tamamının bağ kurulumunda uzman kişi ve kuruluşlardan yardım ve destek almadığı bilgisidir. Uzman

desteği alan üreticiler ise %5'lik bir kısmı oluşturmaktadır (Şekil 4). Uzman kişilerin nitelikleri incelendiğinde ise; Tarım Bakanlığına bağlı ziraat mühendisleri ile özel danışmanlık yapan ziraat mühendisleri oldukları tespit edilmiştir. Bağ kurulumunda uzman yardımı almayan üreticilerin oranı; Kılıç (2019) tarafından Diyarbakır'da yapılan çalışmada %84, Çakır ve ark. (2017a) tarafından Diyarbakır ili Dicle ilçesinde yapılan çalışmada ise %98 olarak saptanmıştır.



Şekil 4. Mardin ili ve ilçelerinde bağ kurulumunda uzman yardımı alma durumu

Üreticilerin %69'unun bağ kurulumunu çelik ile yaptığı belirlenmiştir. Buna karşın; üreticilerin %20'si bağlarının kendilerine miras yoluyla kaldığını ve bu yüzden bağ kurulumunda hangi materyalin ve yöntemin kullanıldığını bilmediklerini aktarmışlardır. Aşısız asma fidanı ile bağ tesisi yapan üreticilerin oranı ise %11 olarak saptanmıştır (Şekil 5). Bağ kurulumunda kullandığı bitki materyalini bilen üreticilerin %80'i çelik veya aşısız fidan ile bağ kurulumunu yapmaktadır. Bu üreticilerin büyük çoğunluğu bitki materyalini eş dost veya komşudan temin ettiklerini belirtmişlerdir. Aşısız fidanların, özel sektörden temin edildiği bilgisine yapılan bu çalışma neticesinde ulaşılmıştır. Kılıç (2019)'ın Diyarbakır'da yürüttüğü çalışmada ise üreticilerin %80'inin aşısız fidan veya çubuklar ile bağ kurulumunu gerçekleştirdikleri saptanmıştır.

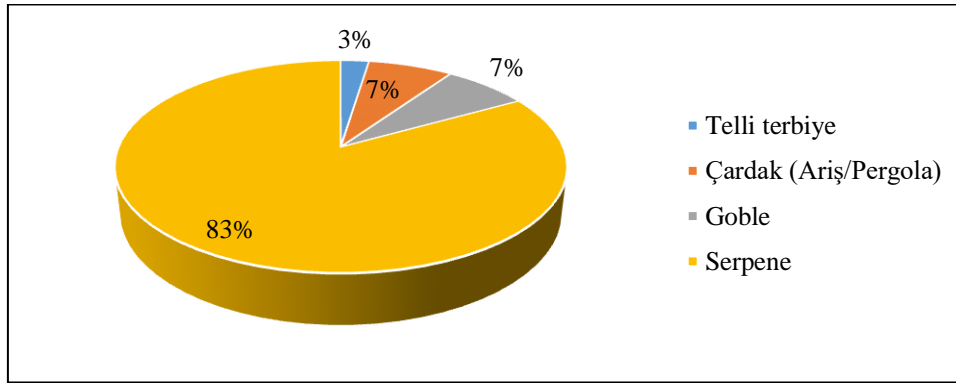


Şekil 5. Mardin ili ve ilçelerinde yapılan bağ kurulumunda kullanılan bitki materyali

Mardin ilinde yer alan bağların büyük çoğunluğunda (%83) serpene terbiye sisteminin uygulandığı; çalışmamızda elde edilen bir diğer bulgudur. Çardak ile goble terbiye sistemlerinin uygulandığı bağların oranı %7 olup, çok az sayıda (%3) bağ alanında ise modern telli terbiye sistemi (T veya Y) uygulanmaktadır (Şekil 6). Üreticilerin büyük çoğunluğu

(%46) bağında uyguladığı terbiye sistemini tavsiye edildiğinden dolayı tercih ettiklerini bildirmişlerdir.

Odabasioglu ve ark. (2018), Güneydoğu Anadolu Bölgesinde yer alan bağlarda geleneksel ve yerel terbiye şekillerinin yaygın olduğunu aktarmıştır. İlhan (2016) Adıyaman'da yer alan bağların çoğunda goble terbiye sisteminin kullanıldığını, Kılıç (2019) Diyarbakır'da yer alan bağların %72'sinde yöresel terbiye sistemlerinin kullanıldığını, Eser (2019) ise Şanlıurfa ilinde bağların neredeyse yarısında serpene terbiye sistemini uygulandığını bildirmiştir. Gazioğlu Şensoy ve ark. (2020) ise Siirt ilinde yer alan bağların neredeyse tamamında (%98) alçaktan taçlandırılmış goble terbiye şeklinin tercih edildiğini bildirmiştir. Benzeri bir bulguya Şırnak ilinin Uludere ilçesinin bağcılık yapısını inceleyen Ünal (2018) da ulaşmıştır. Literatürde yer alan çalışmalar ve yürütmüş olduğumuz bu çalışma birlikte değerlendirildiğinde; Güneydoğu Anadolu Bölgesi bağlarında çoğunlukla geleneksel terbiye şekillerinin uygulandığı ve destek sistemlerinin kullanıldığı terbiye şekillerinin yaygınlaştırılması için serpene terbiye şeklini uygulayan üreticilerin hedef kitle olarak değerlendirilmesi gerektiği kanaatine varılmıştır. Nitekim telli terbiye sistemlerine benzer bir şekilde, serpene sisteminde de çubuklara, bazen de kollara oldukça basit bir destek oluşturulması; üreticilerin modern terbiye sistemlerine geçişinde, yeniliği benimsemelerine yardımcı olabilir.

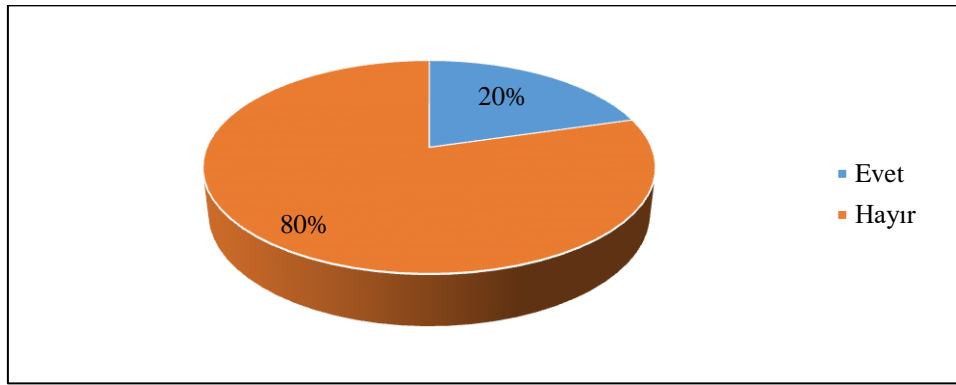


Şekil 6. Mardin ili ve ilçelerindeki bağlarda kullanılan terbiye sistemi

Mardin ilinde yer alan bağ alanlarında çoğunlukla (%88) sulama yapılmadığı saptanmıştır. Sulama yapılan bağların %70'inin 6-8 gün aralıklarla sulandığı ve üreticilerin %70'inin damla sulama sistemi kullanarak sulama yapmayı tercih ettikleri belirlenmiştir. Güneydoğu Anadolu Bölgesi'nde yer alan bağların neredeyse tamamında kuru bağcılık yapıldığını; daha önce bu bölgede yer alan bağcılık yörelerinde araştırma yapan birçok araştırmacı da vurgulamıştır. Nitekim Akaalp (2007)'in Mardin ili ve ilçelerinde yaptığı çalışmada %71 oranında, İlhan (2016)'ın Adıyaman'da yaptığı çalışmada %85 oranında, Kılıç (2019)'ın Diyarbakır ilinde yaptığı çalışmada %80 oranında, Özel ve Eser (2021)'in Şanlıurfa'da yaptığı çalışmada ise %79 oranında bağlarda sulama yapılmadığını saptanmıştır. Bekişli ve ark. (2015) 'nın Şanlıurfa'da, Temel (2016)'in Mardin ili Midyat ilçesinde ve Uyak (2011)'in Siirt ilinde yaptığı çalışmada incelenen bağların tamamında sulamanın yapılmadığı tespit edilmiştir. Bu yönüyle elde ettiğimiz bulgular literatürle paralellik göstermektedir.

Bu çalışmada ayrıca; bağlarda gübre kullanımının yaygın olmadığı da tespit edilmiştir (Şekil 7). Gübre kullanan üreticilerin tamamının ise çiftlik gübresi kullandığı kanısına üreticiler ile yapılan görüşmeler neticesinde ulaşılmıştır. Akaalp (2007), Mardin ili ve ilçelerinde yaptığı

çalışmada; bağlarda gübre kullanımının oldukça az (%33) olduğunu saptamıştır. Benzeri bir durum; Diyarbakır ilinde Kılıç (2019) tarafından yapılan çalışmada da saptanmıştır. İlhan (2016)'ın Adıyaman'da yaptığı çalışma ile Uyak (2011)'ın Siirt ilinde yaptığı çalışmalarda da bağların çoğunluğunda gübre kullanılmadığı, gübre kullanan üreticilerin ise çiftlik gübresi kullandıkları tespit edilmiştir. Özel ve Eser (2021), Şanlıurfa'da yer alan bağlarda; topraktan gübrelemenin %13, yapraktan gübrelemenin ise %2 oranında yapıldığını bildirmiştir. Bu durumun aksine Siirt ilinde bağlarda büyük oranda (%96) gübreleme yapıldığı bildiren Gazioğlu Şensoy ve ark. (2020); gübre olarak suni ve organik gübrelerin tercih edildiğini ortaya koymuştur. Elde edilen bulgular ve önceki araştırmacıların bildirimleri; bağlarda gübre olarak hayvansal atıkların kullanıldığına işaret etmektedir. Bu durum; gelecekte yörede, organik bağcılık veya bağcılıkta iyi tarım uygulamalarına geçiş yapan üreticilere kolaylık ve avantaj sağlayabilir. Nitekim Mardin ilinin organik bağcılık açısından büyük bir potansiyeli olduğu Özdemir ve Çakır (2018) tarafından da bildirilmiştir.

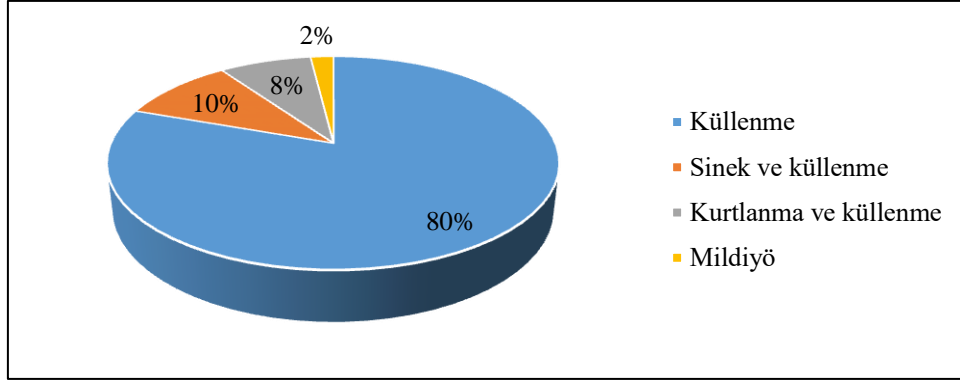


Şekil 7. Mardin ili ve ilçelerindeki bağlarda gübre kullanım durumu

Çalışmamızda elde ettiğimiz bulgular; Mardin ilinde yer alan bağlarda, 1.çeşit olarak ilk sırada Mezrone üzüm çeşidinin (%72), ikinci sırada Taifi üzüm çeşidinin (%13), üçüncü olarak ise Zeyti üzüm çeşidinin yetiştirildiğini ortaya koymuştur. Bu konuda bildirim yapan çalışmalar incelendiğinde; Çakır ve ark. (2015) Mardin ilinin Savur ilçesinde bağlarda 1. çeşit olarak Kırfok, Tulani, Zeyti çeşitlerinin yetiştirildiğini, Çakır ve ark. (2017b) Mardin iline bağlı olan Nusaybin ilçesinde 1.çeşit olarak Kerküş ve Mezrone üzüm çeşitlerinin yetiştirildiğini, Temel (2016) ise Mardin ili Midyat ilçesinde en çok Mezrone ve Kerküş üzüm çeşitlerinin yetiştirildiğini aktardıkları görülmektedir. Bununla birlikte Diyarbakır ilinde çalışmasını yürüten Kılıç (2019); ilin bağlarında en çok yetiştirilen çeşidin Mezrone olduğunu bildirmiştir. Elde ettiğimiz bulgular bu yönüyle literatürle uyumludur.

Üreticilerin filoksera ile ilgili herhangi bir bilgi birikimlerinin olmadığına; çalışmadan elde edilen bulgular sonucunda ulaşılmıştır. Bağların %80'inde küllemenin görüldüğü tespit edilmiştir (Şekil 8). Hastalık ve zararlılara karşı üreticilerin %61'i ilaç kullanmamaktadır. Bağlarında hastalık ve zararlılar için ilaç kullanan yetiştiricilerin %41'i ilaçları zirai ilaç bayi önerisiyle seçmektedir. Ayrıca bağlarında ilaçlama yapan üreticilerin %41'i ilaç olarak toz kükürt kullanmaktadır. Son olarak ilaç kullanan üreticilerin %62'si bir üretim sezonunda 3 defa ilaçlama yapmaktadır. Küllemenin güneydoğu bağlarında yaygın görüldüğüne ilişkin bildirimleri birçok araştırmacı da yapmıştır. Gürsöz (1993), Mardin bağlarında en yaygın görülen hastalığın külleme olduğunu, üreticilerin bu hastalığa karşı ise toz kükürt kullandıklarını tespit etmiştir. İlhan (2016), Adıyaman ilinde bağlarda en sık görülen hastalığın külleme ve mildiyö olduğunu ve üreticilerin mücadele amacıyla toz kükürt

kullandıklarını aktarmıştır. Bu çalışmalarla Uyak (2011)'ın Siirt ilinde yaptığı çalışma arasında benzerlik olup; bu çalışmada da ilk sırayı küllenme alırken buna karşı toz kükürt kullanıldığı aktarılmıştır. Literatürde yer alan güncel çalışmalardan biri Gazioğlu Şensoy (2020)'un Siirt ilinde yürüttüğü çalışmadır. Bu çalışmada da küllenmenin %44 oran ile bağlarda en sık görülen hastalık olduğu saptanmıştır.



Şekil 8. Mardin ili ve ilçelerindeki bağlarda bulunan hastalık ve zararlı tipi

4. SONUÇ

Çalışmamız sonucunda; Mardin ili ve ilçelerinde üreticilerin bağıcılığı genellikle kendi tüketimlerini karşılamak amacıyla yaptıkları buna karşın tek bir değerlendirme şekli yerine farklı ihtiyaçlarına yönelik üzümünü değerlendirdikleri saptanmıştır. Bununla birlikte bağıcılıktan gelir elde etmek amaçlı üretimin sadece üzümü taze satmak yoluyla değil aynı zamanda farklı gıda ürünlerine işlemek suretiyle de yapıldığı belirlenmiştir.

Mezrone üzüm çeşidinin Mardin ili bağlarının neredeyse tamamında yer aldığı ve çoğunlukla ana çeşit olarak tercih edildiği saptanmıştır. Bununla birlikte farklı yerel çeşitlerinde bağlarda yetiştirildiği belirlenmiştir. Genel olarak bağlarda kültürel işlemlerin basit düzeyde yapıldığı ve üreticilerin modern bağıcılık konusunda yeterli bilgi ve birimlerinin olmaması nedeniyle terbiye şekillerinin de geleneksel olduğu saptanmıştır. Benzer bir durum yeni bağ tesisinde de görülmekte ve aşılı fidanlar yerine aşısız asma fidanları ve çelikler tercih edilmektedir. Mardin ili bağlarında susuz yetiştiricilik yapıldığı ve gübrelemenin yetersiz olduğu belirlenmiştir. Bağlarda görülen hastalıklar ve zararlıların tespiti ile bunlarla mücadele konusunda da üreticilerin yeterli bilgi birikimlerinin olmadığı kanaati oluşmuştur.

Mardin ilinde bağıcılıktan elde edilen gelirin artırılması ancak verim ve kalitenin artırılması ile mümkündür. Bu amaçla Mardin ili genelinde bağıcılık master planı hazırlanmalı ve hem yerel çeşitler koruma altına alınmalı hem de üreticilere eğitimler, toplantılar düzenlenerek modern bağıcılık teknikleri aktarılmalıdır.

KAYNAKLAR

Akaalp, H., 2007. Mardin İli Bağ Yetiştiriciliğinin Analizi. Harran Üniversitesi, Fen Bilimleri Enstitüsü, Yüksek Lisans Tezi, Şanlıurfa, 61s.

- Bekişli, M.İ., Bilgiç, C., Gürsöz, S., 2015. Şanlıurfa İli Bağ Alanlarının Mevcut Durumu ve Sulama Sistemlerinin Değerlendirilmesi. Selçuk Tarım ve Gıda Bilimleri Dergisi-A, 27: 562-565.
- Çakır, A., 2003. GAP Alanında Yetiştirilen Bazı Sofralık ve Şaraplık Üzüm Çeşitlerinde Farklı Sulama Düzeylerinin Besin Maddesi Alımına Etkileri. Harran Üniversitesi, Fen Bilimleri Enstitüsü, Yüksek Lisans Tezi, Şanlıurfa, 106s.
- Çakır, A., Karaca Sanyürek, N., Karakaya, E., Ay, Ş., 2017b. Nusaybin (Mardin) İlçesi Bağcılığı Sorunları ve Çözüm Önerileri. Gaziosmanpaşa Üniversitesi Ziraat Fakültesi Dergisi, 34(1): 15-25.
- Çakır, A., Karakaya, E., Uçar, H.K., 2015. Mardin İli Savur İlçesi Bağ İşletmelerinin Mevcut Durumu ve Potansiyeli. Iğdır Üniversitesi Fen Bilimleri Enstitüsü Dergisi, 5(1): 9-19.
- Çakır, A., Odabaşoğlu, M.İ., İşlek, F., Alanko, M., 2017a. Diyarbakır İli Dicle İlçesi Bağcılığının Mevcut Durumu, Başlıca Sorunları ve Çözüm Önerileri. Alatarım, 16(2): 37-46.
- Eser, B., 2019, Şanlıurfa İlinde Farklı Bağ Terbiye Sistemlerinin Ekonomik Yönden Karşılaştırılması. Harran Üniversitesi, Fen Bilimleri Enstitüsü, Yüksek Lisans Tezi, Şanlıurfa, 41s.
- FAO, 2021. Food and Agriculture Organization of the United Nations Official Website. Production quantities of Grapes by country. <http://www.fao.org/faostat/en/#data/QC/visualize> (Erişim tarihi: 21.04.2021).
- Gazioğlu Şensoy, R.İ., Kısaca, G., Baş, E.Ö., Yılmaz, Y., 2020. Siirt İli ve Bazı İlçelerinde Mevcut Bağcılık İşletmelerinin Yapısal Özellikleri ve Tarımsal Uygulamalara Yaklaşımlarının Belirlenmesi. Yüzüncü Yıl Üniversitesi Tarım Bilimleri Dergisi, 30(2): 289-298.
- Gürsöz, S., 1993. GAP Alanına Giren Güneydoğu Anadolu Bölgesi Bağcılığı ve Özellikle Şanlıurfa İlinde Yetiştirilen Üzüm Çeşitlerinin Ampelografik Nitelikleri ile Verim ve Kalite Unsurlarının Belirlenmesi Üzerinde Bir Araştırma. Çukurova Üniversitesi, Fen Bilimleri Enstitüsü, Doktora Tezi, Adan, 363s.
- İlhan, E., 2016. Adıyaman Merkez İlçede Yetiştirilen Üzüm Çeşitlerinin Ampelografik Özelliklerinin Belirlenmesi. Yüzüncü Yıl Üniversitesi, Fen Bilimleri Enstitüsü, Yüksek Lisans Tezi, Van, 149s.
- Kaya, M. ve Özdemir, G., 2013. Bazı Sofralık Üzüm Çeşitlerinin Diyarbakır Koşullarındaki Kalite Özellikleri ile Etkili Sıcaklık Toplamı İsteklerinin Belirlenmesi. Türkiye 8. Bağcılık ve Teknolojileri Sempozyumu, 25-28 Eylül, Konya, s.202-206.
- Kılıç, S., 2019. Diyarbakır İli Bağcılığının Mevcut Durumu Üzerine Bir Araştırma. Harran Üniversitesi, Fen Bilimleri Enstitüsü, Yüksek Lisans Tezi, Şanlıurfa, 36s.
- Kırpık, M., Büyük, G., Kaya, A., Bayram, A.C., Çelik, A., Akça, E. (2018). Nutrition, Chlorophyll and Leaf Area Levels of Different Vineyard Varieties in Marginal Land. I. International GAP Agriculture and Livestock Congress (UGAP, 2018), 25-27 April 2018, p.339-346. Şanlıurfa, Turkey.
- Odabaşoğlu, M.İ., 2020. Semi-Arid Koşullarda Farklı Anaçlar Üzerinde Yetiştirilen Sofralık Üzüm Çeşitlerinin Verim, Kalite ve Çekirdek Özellikleri İle Stoma Morfolojilerinin İncelenmesi. Harran Üniversitesi, Fen Bilimleri Enstitüsü, Doktora Tezi, Şanlıurfa, 307s.

- Odabasioglu, M.I., Gursoz, S., Ak, B.E., 2018. Commonly Preferred Training Systems at GAP Region Vineyards. 1st International GAP Agriculture and Livestock Congress (UGAP2018), 25-27 April 2018, Şanlıurfa-Turkey, 918-922.
- Özel, R. ve Eser, B., 2021. Bağcılıkta Farklı Terbiye Sistemlerinin Karşılaştırılması. Harran Tarım ve Gıda Bilimleri Dergisi, 25(2): 234-243.
- Özdemir, G. ve Çakır, A., 2018. GAP Bölgesinde Organik Üzüm Yetiştiriciliği. Bahçe, 47(Özel Sayı 1): 249-255.
- Temel, Z., 2016. Mardin İli Midyat Yöresinde Süryani Ev Şarapçılığı Üzerine Sosyo-Ekonomik Bir Değerlendirme. Çukurova Üniversitesi, Fen Bilimleri Enstitüsü, Yüksek Lisans Tezi, Adana, 56s.
- TUİK, 2021. Türkiye İstatistik Kurumu, Bitkisel Üretim İstatistikleri. <https://biruni.tuik.gov.tr/medas/?kn=92&locale=tr> (Erişim tarihi: 22.04.2021)
- Uyak, C., Doğan, A., Kazankaya, A., 2011. Siirt İli Bağcılığının Mevcut Durumu, Sorunları ve Çözüm Önerileri. Yüzüncü Yıl Üniversitesi Tarım Bilimleri Dergisi, 21(3): 225-234.
- Ünal, M.S., 2018. Uludere/Şırnak İlçesi Bağcılığına Bir Bakış. 1. Anadolu Uluslararası Multidisipliner Çalışmalar Kongresi, 28-29 Aralık, Diyarbakır, 1576-1579.