



*Araştırma Makalesi / Research Article*

**Geleneksel Urfa Evlerinin Ahşap Tavan Yapım Teknikleri ve Süslemeleri**  
*Wooden Ceiling Construction Techniques and Decorations of Traditional Urfa Houses*

Şeyda İNCE GAYBERİ<sup>1,\*</sup> , Neslihan DALKILIÇ<sup>2</sup> 

<sup>1</sup> Harran Üniversitesi, Güzel Sanatlar Fakültesi, Şanlıurfa, Türkiye

<sup>2</sup> Dicle Üniversitesi, Mimarlık Fakültesi, Mimarlık Bölümü, 21280, Diyarbakır, Türkiye

**MAKALE BİLGİSİ**

**Makale Tarihi**

*Alınış, 04 Haziran 2021*

*Revize, 14 Temmuz 2021*

*Kabul, 14 Temmuz 2021*

*Online Yayınlama, 01 Ekim 2021*

**Anahtar Kelimeler**

*Geleneksel Urfa Evleri, Geleneksel yapım teknikleri, Ahşap tavan, Süsleme, Sürdürülebilirlik*

**ARTICLE INFO**

**Article History**

*Received, 04 June 2021*

*Revised, 14 July 2021*

*Accepted, 14 July 2021*

*Available Online, 01 October 2021*

**Keywords**

*Traditional Urfa Houses, Traditional construction techniques, Wooden ceilings, Decoration, Sustainability*

**ÖZ**

Geleneksel Urfa evlerinde ahşap malzeme; tavanlar, duvar kaplamaları, dolap kapakları ile kapı ve pencere doğramalarında yaygın olarak kullanılmıştır. Çalışma kapsamında geleneksel Urfa evlerinin ahşap tavan yapım teknikleri ve bezeme özellikleri incelenmiş; ahşap kirişli tavan, düz tavan ve tekne tavan yapım teknikleri ile çıtalı, applike ve kalem işi ahşap tavan süslemeleri detaylı olarak anlatılmıştır. Düz ahşap kaplama tavanlarda süsleme için çıtalı ve applike süsleme ile oyma ve boyama tekniklerinden bir veya birkaçı kullanılırken tekne tavanlarda bunlara ek olarak ahşap malzeme üzerine kalem işi süslemelerin yapıldığı görülmüştür.

**ABSTRACT**

Wooden material in traditional Urfa houses; It has been widely used in ceilings, wall coverings, cabinet doors, and door and window joinery. Within the scope of this study, wooden ceiling construction techniques and decoration features of traditional Urfa houses were examined; wooden beamed ceiling, wooden ceiling and boat ceiling construction techniques and wooden ceiling decorations with lath, applique and hand drawn are explained in detail. As a result of the research; it has been observed that while one or more of the laths and applique decoration and carving and painting techniques are used for decoration on the flat wooden coated ceilings, in addition to these, hand-carved ornaments on the wooden material were used on the boat ceilings.

**\*Sorumlu Yazar**

**E-posta Adresleri:** [seydagayberi@harran.edu.tr](mailto:seydagayberi@harran.edu.tr) (Şeyda İNCE GAYBERİ), [neslidal@dicle.edu.tr](mailto:neslidal@dicle.edu.tr) (Neslihan

DALKILIÇ)

## 1. GİRİŞ

Kültür mirasımızda önemli bir yeri olan geleneksel Urfa evleri, mimari özellikleri ve yapım detaylarıyla göze çarpar. Evlerin ana yapım malzemesi kireç taşıdır. Sokağa kapalı, içe dönük tasarlanan geleneksel Urfa evlerinin bol süslemeli avlu cephelerinde, taş işçiliğinin en güzel örneklerini görmek mümkündür. Taş malzemeden sonra yoğun olarak kullanılan bir diğer malzeme ise ahşaptır. Evlerin tavanlarında, duvar kaplamalarında, niş ve dolap kapakları ile kapı ve pencere doğramalarında ahşap malzeme kullanılmıştır.

Geleneksel Urfa Evlerinin mimari özellikleri ile ilgili yapılmış çalışmalar sınırlıdır [1-5]. Evlerin ahşap tavanlarının yapım teknikleri ve süslemeleri konusunda ise kapsamlı araştırmalar bugüne kadar yapılmamıştır. Bu konudaki bilgiler, tek yapı ölçeğinde yapılan restorasyon uygulamaları çalışmalarında kısmen anlatılmıştır [3].

Son yıllarda geleneksel yapılarda kullanılan ahşap malzemenin özellikleri, korunması ve onarımı konusunda yapılan bilimsel çalışma, etkinlik ve yayınların artmış olması, tarihi yapılarda kullanılan ahşap malzemenin korunması konusunda bilinç düzeyinin yükselmesini sağlamıştır [6-14]. Koruma çalışmalarının ilk aşamasının bilimsel tespit ve belgeleme çalışması olduğu ilkesinden hareketle; mimari mirasın korunması ve sürdürülebilirliği için geleneksel malzemenin özelliklerinin ve yapım tekniklerinin bilinmesinin gerekliliği, araştırmacıları geleneksel Urfa evlerinin ahşap tavan yapım teknikleri ve süslemeleri konusunda çalışmaya yönlendirmiştir. Bu araştırma sonucunda elde edilen bilgilerin geleneksel Urfa evlerinin korunması ve ahşap yapım tekniklerinin belgelenmesi çalışmalarına katkı sunması hedeflenmiştir.

## 2. MATERYAL VE METOT

Araştırmanın ana konusunu Şanlıurfa tarihi kent merkezinde yer alan ve “geleneksel Urfa evleri” olarak adlandırılan tarihi evler oluşturmaktadır. Geleneksel Urfa evleri avlulu plan düzeninde yapılmıştır. Zemin katında yaşama mekânları olan avlu, oda, eyvan ile servis mekânları olan mutfak (tandırılık), kiler (zerzembe), ahır (develik), hamam (banyo) ve tuvalet (hela) bir arada bulunur. Birinci katta ise daha çok yaşama mekânları yer alır. Oda, eyvan, gezenek gibi kapalı, yarı açık ve açık yaşama mekânlarının yanı sıra bazen tuvalet ve mutfak gibi servis mekânları da üst kattadır [1-2]. Bu mekânların tavanları, genellikle zemin katlarda kireç taşıdan yapılmış beşik tonoz veya çapraz tonoz, üst katlarda ise farklı tekniklerde yapılmış ahşap tavanlardır. İç mekânlar dekore edilirken en çok ahşap tavanlar üzerine yoğunlaşmıştır. Birçok evde odaların ve eyvanların ahşap tavanları süslemeleriyle dikkat çeker. Başodaların ahşap tavanları diğer mekânların ahşap tavanlarından daha gösterişlidir.

Üst örtüsünde ahşap malzemenin kullanıldığı kapalı (oda) ve yarı açık mekânlar (eyvan), kare ya da dikdörtgen formlardadır. Odaların eni genellikle 3 - 4 m, uzunluğu da 4 - 6 m arasında değişir [3]. Bazı ender örneklerde oda boyutları 3,8 x 7,8 m veya 5 x 8 m ölçülmüştür. Boyutları büyük olan odalar evlerin başodalarıdır. Eyvanlar ise genellikle 3,00-3,60 m genişliğinde, 4 - 5 m uzunluğundadır. Daha küçük boyutlu olan örnekler de rastlanılmıştır [1].

Bu çalışma kapsamında, geleneksel Urfa evlerinde ahşap malzeme ile yapılmış tavanlar ve süslemeler incelenmiştir. Evler seçilirken farklı yapım teknikleri ve süslemelerin yer aldığı örnekler seçilmiştir. İncelenen tüm yapıların fotoğrafla belgeleme çalışmaları yapılmış, yıkılan bazı evlerin ise arşivlerde bulunan fotoğraflarından faydalanılmıştır. Bir kısmı yıkılan tavanlar incelenerek yapım detayları belgelenmiştir. Yapım teknikleri konusunda yerinde yapılan inceleme ve gözlemlerin yanında hem literatür taraması yapılmış hem de ahşap ve taş ustalarıyla [15] görüşülerek detaylı bilgi edinilmiştir. Bu bilgiler fotoğraf ve çizimlerle aktarılmıştır.

### 3. ARAŞTIRMA BULGULARI

#### 3.1 Geleneksel Urfa Evlerinin Ahşap Tavan Yapım Teknikleri

Geleneksel Urfa evlerinde üç tip ahşap tavan yapımı tespit edilmiştir. Ahşap kirişler alttan yalın, kaplamasız bırakılarak “ahşap kirişli tavan (ters tavan)”, ahşap kirişlere alttan ahşap kaplama yapılarak “ahşap kaplama tavan (düz ahşap kaplama tavan)” ve yanlarda kademeli kat kat pervazlar çakılıp tavanın ortası düz bırakılarak “tekne tavan” yapılmıştır [2].

##### 3.1.1 Ahşap Kirişli Tavan (Ters Tavan)

Ahşap kirişli tavan, yuvarlak kesitli ahşap kirişlerin yan yana getirilmesi ve üzerlerine ahşap kaplama tahtalarının çakılması ile oluşturulmuştur (Şekil 1). Tavan kirişlerine üstten çakılan ahşap tavan kaplamaları farklı bağlantı teknikleri kullanılarak yapılmıştır. Yan yana çakılan kaplama tahtaları ahşap kirişlerin aksine odaların uzun kenarı doğrultusunda yerleştirilmiştir. Bu uygulama türlerinde yuvarlak kesitli ahşap kirişlerin tavanda görünmesi iç mekâna hareket katmıştır.

Taşıyıcı olan ahşap kirişler dut ve kavak ağacından yapılmıştır. Kirişler 15-25 cm çapında olup boyları buldukları odanın ölçülerine göre belirlenmiştir. Bu kirişler odaların kısa kenarları boyunca yaklaşık 20-40 cm aralıklarla dizilmiştir. Ahşap kiriş aralıkları, kirişlerin kesitlerine göre belirlenmiştir. Taşıyıcılığı daha az olan ince kesitli kirişler daha sık atılmıştır (Şekil 1.b). Ahşap kirişlerin her iki ucunun duvarlara oturduğu kısımlar ahşap yastıkla desteklenerek yüzey boşlukları kapatılmış, kirişler duvar içlerine yaklaşık 20-25 cm harç ile yerleştirilip sabitlenmiştir. Bazı uygulamalarda ahşap kirişlerin üzeri boyanmıştır.



a.

b.

Şekil 1. Ahşap kirişli tavanlar

### 3.1.2 Ahşap Kaplama Tavan (Düz Tavan)

Alttan düz ahşap malzeme ile kaplama yapılan ahşap kirişli tavanlara “ahşap kaplama tavan” veya “düz tavan” denilmektedir. Tavanlarda kullanılan kaplama tahtaları üstteki taşıyıcı kirişlere bağlantı elemanları ile alttan uygulandığı için yuvarlak kesitli tavan kirişleri görünmez. Bazı uygulamalarda kaplama işleminden sonra tavan ve duvarın birleştiği yerlerdeki açıklıklar ahşap pervazlar ile kapatılmıştır (Şekil 2-3).

Düz ahşap kaplama tavanlarda farklı yapım teknikleri kullanılmıştır. Yan yana çakılan kaplama tahtaları, enlemesine dizilerek “boy/en birleştirme” ve “düz birleştirme” veya yanlarında boydan boya açılan oluklarla birbirlerine bağlanarak “kirişli birleştirme” teknikleri uygulanarak birleştirilmiştir. Tahtalar, oda kenarından başlayarak karşı kenara doğru yan yana dizilir. 0,5-1,5 cm kalınlığında, 8-12 cm genişliğindeki ahşap malzemeden düz bir tavan oluşturulur.

Ahşap kaplama tavanlarda zengin ahşap işçiliğinin yer aldığı, farklı süsleme teknikleriyle yapılmış tavan örneklerine rastlanmaktadır. Genellikle bu tavanların orta göbeklerinde ve dört kenarında applike süslemeler yapılmıştır (Şekil 2.b).

Geleneksel uygulamalarda tavan kaplama tahtaları yan yana düz birleştirme tekniğinde çakılırken, birleştirme yerlerinde olabilecek açıklıklar çitalar çakılarak kapatılmıştır. Bu uygulamaya “pasalı tavan tekniği”, tavanlara “pasalı tavan” denir [16]. (Şekil 3.b). İki tahta arasındaki açıklığı kapatmak için açıklığın üzerine çakılan çita süsleme, iki tahtanın birbirini daha iyi tutmasını sağlar.



a. Yalın bırakılmış ahşap düz tavan



b. Yüzeyi kaplanmış ahşap düz tavan

Şekil 2. Ahşap kaplama düz tavanlar



a.



b.

Şekil 3. Pasalı ahşap kaplama düz tavanlar

### 3.1.3 Tekne Tavan

Geleneksel Urfa evlerinde uygulanan tekne tavanlar bağdadi tekniğiyle veya ahşap kaplama tekniğiyle yapılmıştır. Günümüze ulaşan örneklerinde süslemelerin çeşitliliği ve zenginliği göze çarpar (Şekil 4-7)

Bağdadi tekniğinde yapılan tekne tavanlarda, öncelikle ahşap kirişli tavan (ters tavan) yapılır. Burada kullanılan ahşap kirişler alttan görülmediği için sade ve özensizdir. Ağaç kirişler üzerine bağdadi çıtalar yanyana çakılarak dizilir. Çıtaların üzerine bağdadi sıvası vurulur, sıva üzerine de düz boya yapılır. Bağdadi çıtaları genellikle 1cm kalınlıkta, 2-3 cm genişliğinde olur. Tavanlarda kenar ile orta bölüm arasında düzey farkının bulunduğu ve tavanın ortasının tekne gibi girgin olduğu görülür (Şekil 4-5). Kenarlardan kavislenen bağdadi sıva ile yapılan pervazdan içeriye doğru tavan daraltılarak [2]. (Şekil 4); ortası kare, dikdörtgen (Şekil 5.a.) veya kubbe (elips) şeklinde bir yüzey oluşturulur (Şekil 5.b.). Tekne tavan uygulamalarında yapılan kavisli pervazlar sac, bağdadi sıva veya ahşap ile yapılmıştır.



Şekil 4. a, b. Bir kısmı yıkılan bağdadi tekniğinde dörtgen tekne tavanlar - Karaçizmeler Evi [17]



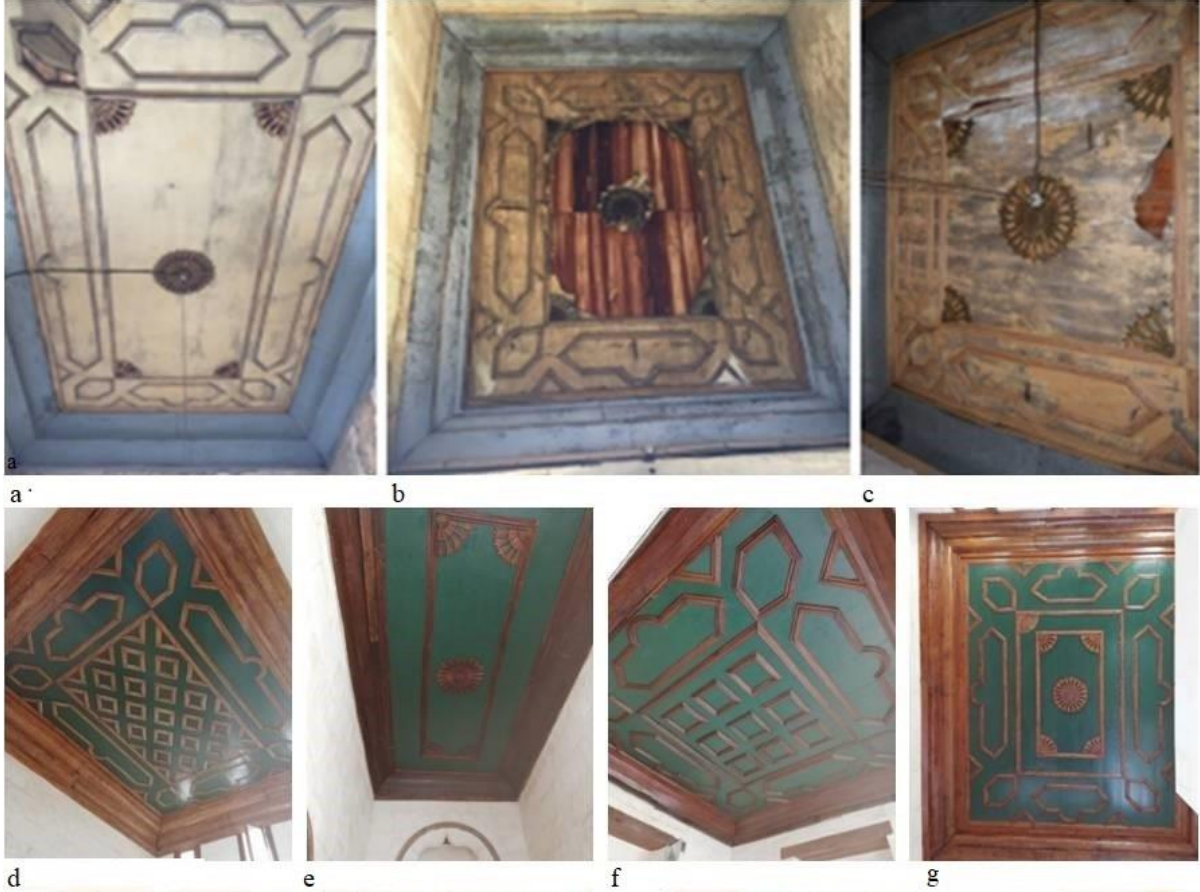
Şekil 5. a, b. Bağdadi tekniğinde yapılan dörtgen ve elips tekne tavanlar - Akyüzler Evi [18]

Ahşap kaplama tekniğinde yapılan tekne tavanlarda, ilk aşamada düz ahşap tavan yapım tekniği uygulanarak tavanın zemini, daha sonra da zemin üzerine, yan taraflara kat kat olarak pervazlar çakılıp tavan oluşturulur. Pervaz ile tavanın zemini arasında yaklaşık 15–20 cm kot farkı bulunur [19].



Şekil 6. Yalın bırakılmış ahşap tekne tavanlar

Bazı evlerde ahşap yüzey üzerine, beyaz, krem, kahverengi ve çoğunlukla yeşil renkli boya sürülmüş keten kumaş gerilip ahşap çıtalar çakılmıştır. Böylece uygulanan çıtalı ve applike süslemeler ile ahşap tekne tavanların yapımı tamamlanır (Şekil 7).



Şekil 7. Boyanmış ve/veya kumaş kaplanmış, çıtalı ahşap tekne tavanlar

Tekne tavan yapımı kaliteli işçilik ve maliyet gerektirdiğinden, genellikle iyi gelirli ailelerin evlerinde, başodalarda görülmektedir.

### 3.2 Geleneksel Urfa Evlerinde Tavan Süslemeleri

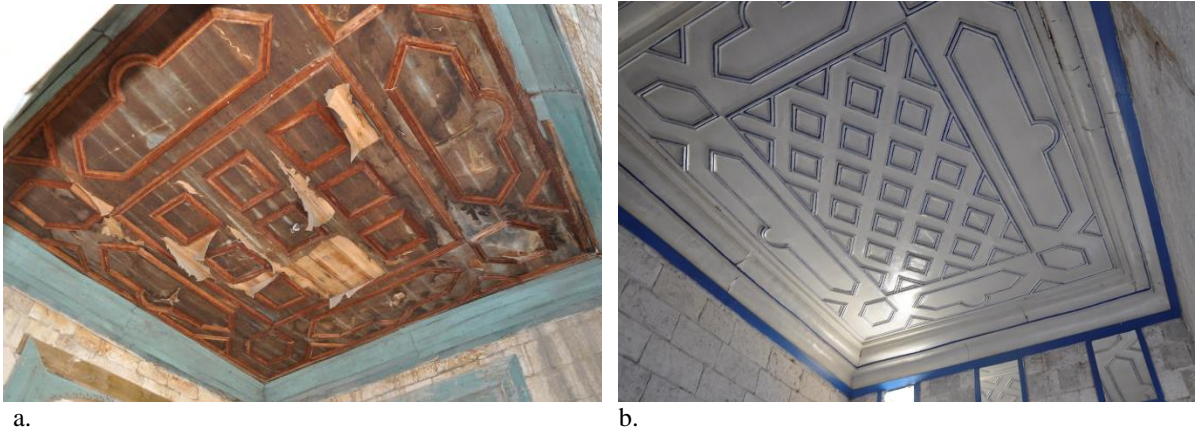
Geleneksel Urfa evlerinde tavan süslemelerinde çıtakari, applike ve kalem işi süsleme teknikleri uygulanmıştır. Bazı tavanlarda bu tekniklerin ikisi veya üçü birden kullanılmıştır.

#### 3.2.1 Çıtalı (Çıtakari) Tavan Süslemeleri

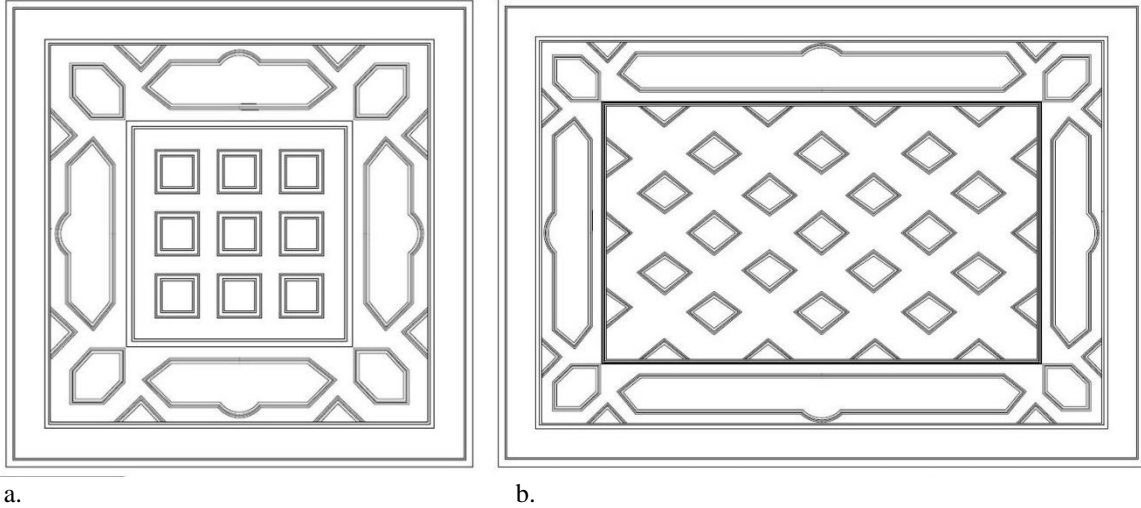
Çıtalı tavanlar, ahşap tavan yüzeyine farklı şekillerde çıtalar kullanılarak çeşitli desenlerin yapıldığı bir uygulamadır. Düz ahşap kaplama tavanlarda çıtaların farklı geometrik şekillerde veya yalın olarak kullanılmasıyla yapılan süslemelere “çıtalı süslemeler”, bu süslemelerin yapıldığı tavanlara da “çıtalı tavanlar” denilmektedir [20].

“Çıtakari” tavan süslemesi de denilen çıtalı süslemelere ve tavanlara geleneksel Urfa evlerinde sıklıkla rastlanmaktadır (Şekil 7-9). Genellikle bu çıtalar ahşabın doğal renginde veya kahverengiye boyanmış olarak kullanılmıştır. Bu ahşap çıtaların bir araya getirilmesiyle oluşturulan motifler, zemin üzerine çakılarak veya yapıştırılarak uygulanmıştır. Çıtalarla tavan zemininde üçgen, dörtgen, baklava dilimi, iki veya üç ucunda üçgen motifli dörtgen, ince uzun altıgen vb. formlarda motifler yapılmıştır. Çıtalı tavanlar genellikle ahşap çıtalarla aynı renkte pervazlarla çevrilidir.

Bazı çıtalı tavanların göbeklerinde yoğun işçilikle yapılmış “aplike süslemeler” vardır. Bu yöntemde genellikle tavan ortasına ajur tekniğinde yapılmış göbek, etrafında çıta ve bordür tahtalarından oluşan çıtakari tekniği ile süslemeler uygulanmıştır [19] (Şekil 7a, 7b, 7c, 7e, 7g).



Şekil 8. Kumaş gerilerek kaplanan ve çıtalarla süslemelerin yapıldığı tavanlar



Şekil 9. Çıtalarla çeşitli geometrik şekillerde süslemelerin yapıldığı örnek tavan çizimleri

### 3.2.2 Aplike Tavan Süslemeleri

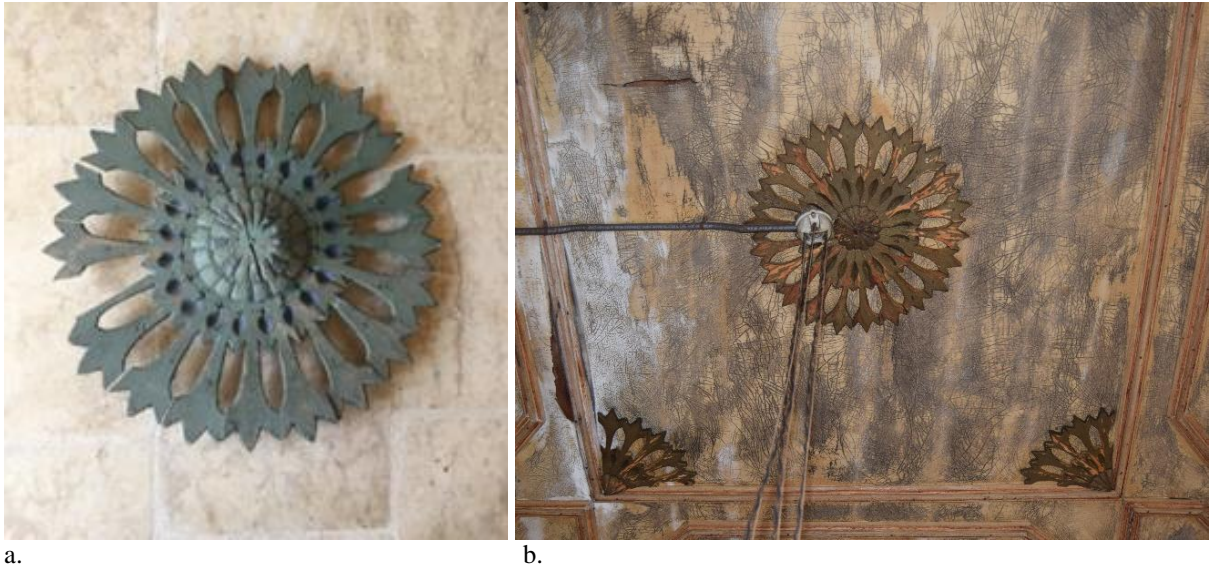
Bir şeklin üzerine çizilen motiflerin çeşitli aletler yardımıyla oyulması sonucu süsleme elemanlarının oluşturulmasına “ajur tekniği”, elde edilen süsleme elemanlarının dış yüzeylerinin motive



uygun olarak yontulup biçimlendirildikten sonra yüzeye yapıştırılması veya çakılması sonucu oluşan süslemelere “aplike süslemeler” denir [19]. Bu teknikle hazırlanan, özenle işlenmiş motifler, geleneksel Urfa evlerindeki özellikle başodaların tavanlarını süslemektedir. Düz ahşap kaplama tavanlarda ve tekne tavanlarda yapılan applike süslemelerin monte edildiği bu tavanlara da “göbekli tavanlar” denilmektedir (Şekil 6, Şekil 7a, 7b, 7c, 7e, 7g, Şekil 10-12).

Aplike süslemeler ile yapılan tavan göbekleri, tavan kaplama tahtaları sabitlendikten sonra tavan yüzeyine, tavanı ortalarak yerleştirilir. Bazı göbekli tavan süslemelerinde koruyucu malzeme sürülerek doğal haliyle bırakılan ahşap tavan zeminin sadece ortasına yine ahşaptan oyularak yapılan bir göbek (ajur tekniği ile yapılmış süsleme) ile yalın bir süsleme tercih edilirken (Şekil 10), bazılarında ahşap tavan kaplaması üzerine gerilmiş boyalı keten kumaş üzerine süslemeler uygulanmıştır (Şekil 11).

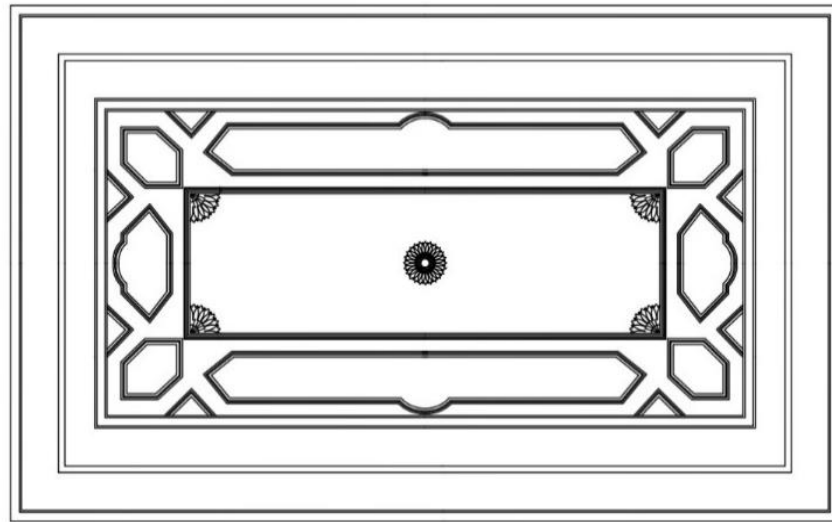
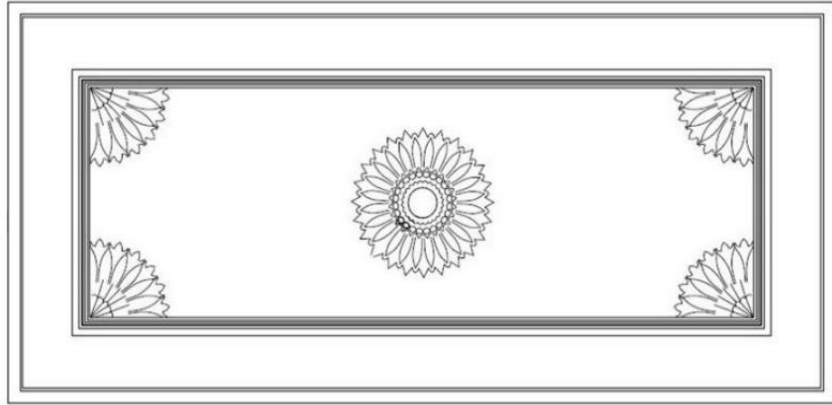
Geleneksel Urfa evlerinde applike tavan süslemeleri yaygın olarak kullanılmıştır. Bu uygulamada süsleme, ortada tam bir dairesel göbek ve dört köşede çeyrek göbekler şeklinde yapılmıştır. Tual malzemesine benzer boyalı keten kumaş, ahşap kaplama malzemesinin üzerine gerildikten sonra üzerine applike süsleme elemanları ve ahşap çıtalar çakılarak tavan süslenir. Ahşap işçiliğinin zengin örneklerinin sunulduğu bu tavanlar oldukça özenli olur. Tavandaki applike süslemeler hem kendi içinde hem de diğer çıtalı süslemelerle belirli bir geometrik düzen içerisinde yapılmıştır (Şekil 11-13).



Şekil 10. Ajur tekniği ile yapılmış ahşap göbek süslemesi



Şekil 11. Aplike süslemelerin yapıldığı düz ahşap tavanlar



Şekil 12. Aplike tavan süslemelerinin uygulandığı tavan çizimleri

### 3.2.3 Kalem İşi Tavan Süslemeleri

Geleneksel Urfa evlerinde kalem işi süslemeler fazla yaygın olmayıp daha çok iyi gelimli ailelerin evlerinde, Bağdadi teknikle yapılmış elips ve daire formundaki tekne tavanlarda görülür. Tavanlarda yapılan kalem işi süslemelerde genellikle kıvrım dal, yaprak, çiçek, vazo ve saksı motiflerinin uygulandığı görülmüştür [2,5]. İç mekânlardaki kalem işi süslemeler, tekne tavanların bordürlerinde ve duvarların üst bölümlerinde devam etmiştir (Şekil 13). Tekne tavanlarda kalem işi süslemeler alçı üzerine veya kuru sıva üzerine, doğal olarak elde edilen bir toprak boya olan aşî boyası ile yapılmıştır.

Osmanlı Dönemi'nde Urfa'daki mimarlık sanatı ile birlikte gelişen ve plastik sanatların önemli kollarından biri olan kalem işi süslemelerin çok eski örnekleri günümüze ulaşmamıştır. Mevcut örnekler ve eski fotoğraflardan görülen birçok evin tavanındaki kalem işi örnekler bu sanatın 19. Yüzyılda Urfa'da ulaştığı boyutu göstermesi açısından önemlidir (Şekil 14) [21].



a, b. Hacı Bekir Pabuççu Evi



c. Akyüzler Evi [17]



d. Bağdadi Köşkü'nün tavanı [21]

Şekil 13. Bağdadi tekniğinde yapılan tekne tavanlarında görülen kalem işi süslemeler



**Şekil 14.** Ermeni aileye ait evin tavanında yer alan ve 2009 yılındaki restorasyon sırasında silinen, melek figürlü kalem işi tavan süslemesi [21]

Kalem işi süslemelerin ömrü, üzerine işlendiği yüzeyin ömrüne bağlı olduğu için bu süslemeler dış etkenlerden kolaylıkla zarar görmektedir. Süslemelerin yapıldığı yüzeylerdeki kopmalar/aşınmalar, ortamdaki rutubet/nem gibi bazı faktörler ile uzun süre bakımsız kalması kalem işi süslemelerin zarar görmesine neden olmaktadır.

#### 4. SONUÇLAR

Bu çalışmayla, geleneksel Urfa evlerinde ahşap tavan yapım ve süsleme tekniğinin yetkinlik, ustalık, emek ve sabırla elde edilen özgün ve ayrıcalıklı yönleri ortaya çıkarılmıştır.

Geleneksel Urfa Evlerinin en özellikli bölümlerinden biri olan, farklı teknikteki yapım sistemleri ve süslemeleriyle iç mekâna zenginlik katan ahşap tavanlar; ev sahibinin gelir düzeyine, beğenilerine ve taleplerine, tavanın yapıldığı mekânın evin içindeki işlevi ve konumuna, malzemenin kalitesine ve ustanın el becerisine göre şekillenmiştir. İyi gelirlili ailelerin evlerinde bol süslemeli, bağdadi teknikle yapılmış ahşap tekne tavanlar görülürken daha düşük gelirlili ailelerin evlerinde ahşap kirişli tavanlar ve düz ahşap kaplama tavanların yapıldığı tespit edilmiştir.

Geleneksel Urfa evlerinde ahşap tavanların büyük bölümü, düzenli bakım ve onarımları yapılmadığı için zarar görmüş ya da insan eliyle bilinçli olarak yıktırılmıştır. Eski fotoğraflardan görüldüğü üzere, her biri birbirinden nitelikli çok sayıda ahşap tavan günümüze ulaşmamıştır.

Geleneksel Urfa evlerinin ahşap tavan yapım teknikleri ve süslemeleri konusunda kapsamlı ilk araştırma olan bu çalışma sonucunda; ahşap malzemenin özellikleri ve restorasyonu konusunda yetişmiş eleman sıkıntısı yaşanmasının ve ahşap malzemenin özelliklerinin yeterince bilinmemesinin koruma sorunlarının başında geldiği görülmüştür. Evlerde kullanılan ahşap malzemenin kimyasal, fiziksel ve biyolojik özellikleri ile ahşap malzemenin bozulma türleri ve nedenleri araştırılmalı, koruma yöntemleri geliştirilmelidir.

## TEŞEKKÜR

Bu araştırma; Prof. Dr. Neslihan DALKILIÇ danışmanlığında Şeyda İNCE GAYBERİ tarafından hazırlanan “*Geleneksel Urfa Evlerinin Yapım Teknikleri*” başlıklı yüksek lisans tezi konusundan üretilmiş olup, Dicle Üniversitesi Bilimsel Araştırma Projeleri Koordinasyon Birimi Koordinatörlüğü’nce desteklenmiştir (Proje Numarası: MİMARLIK.19.001).

## ÇIKAR ÇATIŞMASI

Yazarlar çıkar çatışması olmadığını bildirmektedirler.

## YAZARLARIN KATKILARI

Şeyda İNCE GAYBERİ: Yazma-orijinal taslak hazırlama, veri toplama, görselleştirme.  
Neslihan DALKILIÇ: Yazma-gözden geçirme ve düzenleme, verinin düzenlenmesi, metodoloji, proje yönetimi, görselleştirme.

## KAYNAKLAR

- [1] S. I. Ören, “Traditional Urfa dwellings: An investigation of part of the old town center,” Yüksek lisans tezi, ODTÜ, Fen Bilimleri Enstitüsü, Ankara, 1996.
- [2] Ş. Gayberi, “Geleneksel Urfa evlerinin yapım teknikleri,” Yüksek lisans tezi, Dicle Üniversitesi Fen Bilimleri Enstitüsü Mimarlık Ana Bilim Dalı, Diyarbakır, 2019.
- [3] M. Çellik, “Şanlıurfa Hacı Bekir Pabuççu evinin restorasyon önerisi,” Yüksek lisans tezi, Dicle Üniversitesi Fen Bilimleri Enstitüsü Mimarlık Ana Bilim Dalı, Diyarbakır, 2019.
- [4] Z. Akkoyunlu, “Geleneksel Urfa evlerinin mimari özellikleri,” Yüksek lisans tezi, Gazi Üniversitesi Fen Bilimleri Enstitüsü, Ankara, 1989.
- [5] H. Ürer ve C. Gürbıyık, *Şanlıurfa Evlerinde Görülen Süslemelerden Örnekler. Prof. Dr. Hakkı Önkal’a Armağan Kitabı*, İzmir, Dokuz Eylül Üniversitesi Yayınları, 2013.
- [6] Ö. Karakul, “Geleneksel Yapı Ustalarından Öğrenmek,” *Yapı Dergisi*, Ekim (407), s.168-172, 2015.
- [7] *KUDEB Ahşap Eğitim Atölyesi Geleneksel Ahşap Yapı Uygulamaları*. İstanbul, İBB KUDEB Yayınları, 2009.

- [8] D. Sürücü, *Ahşap Eğitim Atölyesi Etkinlikler Kitabı*. İstanbul, İBB KUDEB Yayınları, 2009.
- [9] E. Kudde ve D. Sürücü, *Ahşap Yapılarda Koruma ve Onarım Sempozyumu Bildiri Kitabı*. İstanbul, İBB KUDEB Yayınları, 08-09 Ekim 2012.
- [10] E. Kudde ve D. Sürücü, *Ahşap Yapılarda Koruma ve Onarım Sempozyumu Bildiri Kitabı-2*. İstanbul, İBB KUDEB Yayınları, 24-25 Aralık 2013.
- [11] D. Sürücü, *Ahşap Yapılarda Koruma ve Onarım Sempozyumu Bildiri Kitabı-3*. İstanbul, İBB KUDEB Yayınları, 24-25 Mart 2015.
- [12] D. Sürücü, *Ahşap Yapılarda Koruma ve Onarım Sempozyumu Bildiri Kitabı-4*. İstanbul, KUDEB Yayınları, 26-27 Nisan 2016.
- [13] D. Sürücü, *Ahşap Yapılarda Koruma ve Onarım Sempozyumu Bildiri Kitabı-5*. İstanbul, İBB KUDEB Yayınları, 25-26 Nisan 2017.
- [14] D. Sürücü, *Ahşap Yapılarda Koruma ve Onarım Sempozyumu Bildiri Kitabı-6*. İstanbul, İBB KUDEB Yayınları, 24-25 Nisan 2018.
- [15] Taş Ustası M. H. Küçüköğlü, Şanlıurfa, Kasım 2017-Mayıs 2019.
- [16] D. Hasol, *Ansiklopedik Mimarlık Sözlüğü*. İstanbul, Yapı Endüstri Merkezi Yayınları, 2017.
- [17] Şanlıurfa Kültür Varlıklarını Koruma Bölge Kurulu Müdürlüğü Fotoğraf Arşivi.
- [18] C. Kürkçüoğlu, Fotoğraf Arşivi.
- [19] K. Yıldırım ve M. L. Hidayetoğlu, “Geleneksel Türk Evi Ahşap Tavan Süsleme Özelliklerinin ve Yapım Tekniklerinin Çeşitliliği Üzerine Bir İnceleme,” *Uluslararası Geleneksel Sanatlar Sempozyumu*, 12-13 Kasım 2015.
- [20] *Ahşap Tavan ve Döşemeler*. Ankara, T.C. Millî Eğitim Bakanlığı Yayını, 2011.
- [21] C. Kürkçüoğlu, *Urfa, Fotoğraflarla Evvel Zaman İçinde*. Ankara, Şanlıurfa Belediyesi Kültür ve Sosyal İşler Müdürlüğü Yayını, 2011.