

KOSOVA PRİZREN SİNAN PAŞA CAMİ 2007-2012 RESTORASYONU ÖRNEĞİNDE ORTAK MİRASIMIZIN KORUNMASI*

Serap SEVGİ**
Jusuf XHİBO***

Öz: Kosova Prizren Sinan Paşa Cami, klasik Osmanlı döneminde Balkanlar'da inşa edilen, ters "T" plan kurgusunda "Tek Kubbeli Hünkâr Cami"leri arasında sınıflandırılabilir. Prizrende Bistriça Nehri'nin yakınında, Şadırvan bölgesinde kentin merkezi konumunda yer almaktadır. Sinan Paşa Cami, kentin kültürel peyzajında Osmanlı kültürünü yansıtan güçlü bir imgedir. Kubbe çapı ve yüksekliği bakımından Balkanların en büyük camilerinden biri olup uzun ince minaresi, harimindeki barok-Türk stili karışımı kalemşi ve duvar resimleriyle özel bir yere sahiptir. Son yüzyıldaki savaşlar, onarımlar ve işlev değişikliği nedeniyle son cemaat yeri yok olmuş, hariminde tahribatlar meydana gelmiş olmasına karşın Cami mimarî bütünlüğünü ve özgün değerlerini koruyarak 2007 yılına restorasyon çalışmaları öncesine ulaşmıştır. Tarihi çevrede toplumun ihtiyaçları gözetilerek yerin ruhunun yaşatılması için Sinan Paşa Cami'nde gerçekleştirilen 2007-2012 yılları restorasyon çalışmaları; arşivlerde, sahada ve

*Sinan Paşa Cami Restorasyon Projesi Çalışmaları 2001-2007 yıllarında Kosova Kültür Bakanlığı, Priştine ve Prizren Bölge Kültürel Miras Merkezi ile Türkiye Cumhuriyeti Kültür ve Turizm Bakanlığı Kültür Varlıkları ve Müzeler Genel Müdürlüğü ve Vakıflar Genel Müdürlüğü ortak çalışması, restorasyon uygulaması 2007-2012 yıllarında Türk İşbirliği ve Koordinasyon Ajansı ile ortak işbirliğinde gerçekleştirilmiştir. Yazarlar restorasyon projesi ve uygulamasından birlikte görev aldıkları Kosova Cumhuriyeti, Kültür Bakanlığı, Prizren Bölge Kültürel Miras Merkezi'nde Kosova Türklerinden Hakkın rahmetine kavuşan Mimar Fikret TİKVEŞ'i minnetle anmaktadır. Restorasyon çalışmalarına destek veren Kosova Cumhuriyeti, Kültür Bakanlığı, Prizren Bölge Kültürel Miras Merkezi'ne, İslam Birliği Başkanlığına, Kosova Barış Gücü Türk taburuna, Dışişleri Bakanlığına, Prizren halkına, ayrıca Türk İşbirliği ve Kalkınma Ajansı Başkanlığı Kosova Koordinatörlüğüne, Kültür Varlıkları ve Müzeler Genel Müdürlüğü ve Vakıflar Genel Müdürlüğü'nden yapı denetim ekibi ve uygulayıcı firma ekibine teşekkürleri sumaktadır

**Dr. Yüksek Mimar, Kültür ve Turizm Bakanlığı, Kültür Varlıkları ve Müzeler Genel Müdürlüğü, e-mail: serapsevgi06@gmail.com, ORCID: 0000-0003-3049-5908.

***Yüksek Mimar, Arkeolog, Kosova Cumhuriyeti, Kültür Bakanlığı, Prizren Bölge Kültürel Miras Merkezi, e-mail: jxhibo@yahoo.com, ORCID: 0000-0002-3739-4774.

yapının bünyesinde yapılan araştırmalar, yapının sorunları ve nedenleriyle koruma müdahalelerini kapsamaktadır. Bu çalışmada caminin koruma sorunları ve restorasyon uygulamaları korumanın tarihi açısından ele alınmaktadır.

Anahtar Kelimeler: Kosova, Prizren, Konservasyon, Restorasyon, Rekonstrüksiyon.

PROTECTION OF OUR COMMON HERITAGE IN THE CASE OF THE SINAN PASHA MOSQUE 2007-2012 RESTORATION IN KOSOVO PRIZREN

Abstract: The Kosovo Prizren Sinan Pasha Mosque can be classified among the ‘Single Domed Sultan Mosques’ built-in reverse T plan setup, in the Balkans during the classical Ottoman period. It is in the center of the city in Shadrvan district, near the Bastrîça river in Prizren. The Sinan Paşa Mosque is also a powerful image reflecting Ottoman culture in the cultural landscape of the city. It is one of the largest mosques in the Balkans in terms of dome diameter and height, and has a special place with its tall, thin minaret, baroque-Turkish style mixture hand drawn and wall paintings in its harim. Due to wars, restorations, and changes in function in the last century, the last community place was destroyed, despite the destruction of its harim, the mosque preserved its architectural integrity and original values and reached 2007 before the restoration works. Restoration works carried out in the Sinan Pasha Mosque between 2007 and 2012 to keep the spirit of the place alive by considering the needs of the society in the historical environment, the research carried out in the archives, in the field and within the structure cover the problems and reasons of the building and conservation interventions. In this study, the preservation problems of the building and restoration practices are discussed in terms of the conservation repair history.

Key Words: Kosovo, Prizren, Conservation, Restoration, Reconstruction.

Giriş

Kültürel mirasın özgün değerlerinin korunarak evrensel kültürel birikime katkı sağlaması koruma politikalarının temel amacını oluşturmaktadır. Yurt dışında bulunan ortak kültür varlıklarımız olan Türk İslam eserleri, bulunduğu coğrafyanın kendine özgü kaynaklarının etkileşiminin bir sentezi olarak toplumlar için güçlü bir bellek oluşturmaktadır. Bu çerçevede tespit ve envanter çalışmaları akabinde yerin ruhunu koruyacak şekilde özgün değerlerine sadık kalarak gerçekleştirilen restorasyon faaliyetleriyle tarihi belge niteliğindeki taşınmaz kültür varlıkları geleceğe taşınabilirler.

Bu uygulamalardan biri olan Kosova Prizren Sinan Paşa Cami kentin kültürel peyzajında önemli bir konuma sahiptir. Son yüzyılda son cemaat yeri yok olmuş ve geçirdiği çeşitli onarımlara karşın mimarî form, yapım malzemesi ve tekniğiyle özgün değerlerini büyük ölçüde koruyarak varlığını sürdürmüştür. Yapının onarım öncesi araştırma, belgeme ve koruma projeleri 2001-2002 yıllarında elde edilmiş, uluslararası anlaşmaların imzalanmasından sonra 2006-2007 yıllarında korunma sorunları güncellenerek, restorasyonu 2007-2012 yıllarında ve çevre düzenleme uygulaması ise 2014 yılında tamamlanmıştır. Toplumlar arası ortak belleğin önemli bir eseri olan Sinan Paşa Cami'nin koruma çalışmaları çağdaş koruma ilkeleri çerçevesinde yerel idarelerin teknik uzmanları ve kanaat önderleriyle iş birliği içerisinde katılımcı bir şekilde birlikte disiplinler arası uzmanların çalışmalarıyla gerçekleştirilmiştir.

Sinan Paşa Cami tarihî dokudaki imgesi, arka avlusu ve tarihî dokuyu içeren yapıyı çevreyle birlikte bütünleşik koruma anlayışıyla ele alınmıştır. Böylece Cami avlusundaki kütüphane, el sanatları ve din hizmetleriyle ilgili birimler ile namaz vakitleri arasında vakit geçirilecek mekânları ve tarihî dokuya uygun peyzajıyla toplum hayatında sosyal kültürel bir alana dönüştürülmüştür.

1. Sinan Paşa Cami

1.2. Yapının Konumu

Prizrenin Yovanka Radivoyeviç Caddesinde, Şadırvan diye bilinen merkezinden kale kısmına doğru yükselen bölümünde yer almaktadır (Şekil 1). Cami kuzey-güney yönünde konumlanmıştır. Kuzey ve batı yönünden yola cepheli olup Belediyeye ait 5 adet dükkân cami minaresi ve avlu duvarına bitişiktir. Doğu yönünde son cemaat yerine bitişik alt kotta dükkânlar bulunmaktadır. Dükkânların arkasından güney yönünde bir avluya sahiptir (Resim 1).

1.1. Yapının Tarihçesi

Prizren Sancağı 1455 yılında Fatih Sultan Mehmed Han döneminden 1912 yılında I. Balkan Savaşına kadar Osmanlı İmparatorluğu idaresinde kalmıştır. Bu dönemde birçok Türk İslâm eseri cami, medrese, hamam inşa edilmiş ve bu özellikleriyle Osmanlı kültürünün Balkanlar'daki önemli merkezlerinden birisi olmuştur.¹ Klâsik Osmanlı Mimarîsi eserlerinden biri

¹ Abib Ahmedî, Theranda- Prizreni ndër shekuj, Prizren 1996, s. 94-98; Raif Vırmıça, Kosovada Osmanli Mimari Eserleri 1, Kültür Bakanlığı Yayınları, Ankara 1999, s. 5-9.

olan Sinan Paşa Cami² son cemaati yeri dışında mimarî bütünlüğü ve özgün değerlerini büyük oranda koruyarak onarım öncesine ulaşmıştır.

Yapı “Evkaf Kuyudi Kadimesi 757 Defterleri’nin 15-24.üncü sayfalarında, Sofi Sinan Paşa Camii adıyla mukayyet edilmiştir”. Müellif aynı sicilin 17. sayfasında bu caminin sadece “Sinan Paşa Camii” olarak geçtiği bildirilmektedir.³ Bu kayıtlar caminin 1882’den çok daha önce inşa edildiğine işaret etmektedir. Caminin Hicri 1024/Miladi 1615 yılında Sinan Paşa tarafından inşa edildiği ilk olarak İvan Yastrebov vermiştir.⁴ Ebced hesabıyla verilen caminin inşaat tarihi mihrabın sol tarafı üzerindeki bir süslemenin merkezinde yer alan kitabede yer almaktadır.

Bânîsi olan Sofî Sinan Paşa İmrahor, 1590’da Budin Beylerbeyi, 1594-1595’de Kars, 1595-1596’da Erzurum, 1596-1597’de Eğri, 1600-1601’de Bosna Beylerbeyi, 1604-1605’te Sadaret Kaymakamı, 1607-1608’de Bosna, 1608-1609’da Şam valisiyken vefat ettiği, Bosna Valisiyken bu camiyi inşa ettirdiği düşünülmektedir.⁵

1915 yılına kadar caminin ayakta olan son cemaat yerinin yıkılmasına yönelik çeşitli görüşler bulunmaktadır. Bu görüşlerden biri 1915-1918 yıllarında⁶ mühimmat deposu olarak kullanılan caminin bir patlamada tahrip olduğu⁷ bir diğer görüş ise camii inşasında “Sveti Arhangel Manastırı”ndan alınan taşların kullandığı⁸ öneri sürülerek 1939’da son cemaat yerinin

² Ekrem Hakkı Ayverdi, “Yugoslavya’da Türk Abideleri ve Vakıfları”, Vakıflar Dergisi, III (1956), s. 151-223; Hasan Kaleshi ve İsmail Redzep, Prizrenac Kukli-Beg i Njegove Zuduzbine (Prizren’li Kukli Bey ve Vakıfları), Orijentalni Institut u Sarajevu, Prilozi za Orientalnu Filologiju, VIII-IX, Sarajevo 1960, s. 143-160.

³ Ekrem Hakkı Ayverdi, Aydın Yüksel, Gürbüz Ertürk, İbrahim Numan, Avrupa’da Osmanlı Mimari Eserleri Yugoslavya 3. Kitap, İstanbul Fetih Cemiyeti, Seçil Ofset, İstanbul 2000, s. 189.

⁴ Ivan Jastrebov, Podaci za istoriju srpske crkve, Belgrad 1879, s. 91-109; Ivan Jastrebov, Stara Srbija, Pristina 1995, s. 40.

⁵ Kemal Özergin, Hasan Kaleshi, İsmail Eren, “Prizren Kitabeleri”, Vakıflar Dergisi, VII (1968), s.82; Ayverdi, a.g.e, s. 189.

⁶ Muhamed Shukriu, Prizreni i lashtë-morfologjia e ecurive për ruajtjen e kulturës materiale, Prizren 2001, s. 297; Raif Vırıçça, Prizren Türk Halk Türküleri ve Hikayeleri, Prizren, 2018,s.34; Fetnan Derviş, XVIII.-XIX. Yüzyıllarda Prizren: Siyasi Ve Sosyo-Ekonomik Tarihi, İstanbul Üniversitesi, Sosyal Bilimler Enstitüsü Tarih Anabilim Dalı Yeniçağ Tarihi Bilim Dalı, İstanbul, 2007, s. 153.

⁷ Nehat Krasniqi, “Kronika (Menakıb) e Tahir Efendiut- Burim i rendesishem per historine e kultures në Prizren gjate periudhes Turko-Osmane”, Edukata Islame, Nr. 57 (1995), s. 70; Altay Suroy Receptoğlu, Prizren’de Türk Dönemi Kültür Mirası, Prizren, 2009, s. 62-73.

⁸ Husref Redzic, “Pet Osmanlijskih Potkupolnih Spomenika kulture na Kosovu i Metohiji”, Starine Kosova i Metohije, I, Priştine 1961, s. 98; Özergin, Kaleshi, Eren, a.g.m., s. 82; Shukriu, a.g.e., s. 296-307; Slobodan Nenadovic, “Prizren Yakınında Kutsal Başmelekler

söküldüğü, Müslüman halkın tepkisi nedeniyle harim kısmının korunduğudur. Cami 1941 yılına kadar özgün işleviyle kullanılmış, 1948 yılında Prizren Kültür Anıtları Koruma Kurumu yönetime geçerek koruma altına alınmış ve 1952 yılında onarım görmüştür.⁹ 1968 yılında işlevi değiştirilerek “Doğu Dillerinde El Yazma Eserleri Müzesi”ne dönüştürülmüştür. 1969 yılında Prizren İslami Birliği’nin mülkiyetine geçtikten sonra 1992 yılında tekrar ibadete açılmıştır.¹⁰

1.3. Yapının Mimari Tanımı ve Plan Özellikleri

Sinan Paşa Cami “Ters T” plan tipinde ve “Tek Kubbeli¹¹ Hünkâr Camileri¹²” tipolojisinde sınıflandırılabilir. Son cemaat yerinin caminin kuzey cephesindeki kemer izlerinden dört taş sütun üzerinde üç kubbeyle örtülü olduğu anlaşılmaktadır. Bu mahalde *in-situ* olarak mermer sütun ve sütun ayaklarının kalıntıları bulunmakta olup yol kotundan yaklaşık 3,00 m yüksekliğindedir. Son cemaat yerinin orta aksından Cami girişi kotuna kadar kayrak taşlarıyla kaplı merdivenlerle erişilmektedir. Cümle kapısının sağında ve solunda mihrabiyeler bulunmaktadır. Döşemeleri beton parke olup eski taş kalıntıları da mevcuttur. Doğusunda moloz bir duvarla bitişik dükkânlarla ayrılmış, batısından düzensiz zemin kotlarıyla minareye erişilmekte ve farklı kotlarda taş sıraları yol kotuyla ilişkilenebilmektedir.

T plan şemasındaki caminin hariminin mihrap eyvanı tonoz, dörtgen ana bölüm ise kubbelidir (Şekil 2). Harime kuzey cepheden iki kanatlı ahşap bir

Manastırı” (Ed. Aleksandar Deroko) 5 Ocak 1965 Sırbistan Sanat ve Bilim Akademisi, Sosyal Bilimler Bölümü, 1967, s. 34-39, 54.

⁹ Özergin, a.g.e, s.82; Hasan Kaleshi, Najstariji Vakufski dokumenti u Jugoslaviji na arapskom jeziku, Priština 1972, s. 257-308; Jastrebov, Stara Srbija, s. 40; Ayverdi, a.g.e., s. 189.

¹⁰ Vırmaça, a.g.e., s. 26-34; Mehmet Zeki İbrahimgil ve Neval Konuk, Kosova’da Osmanlı Mimari Eserleri II, Atatürk Kültür, Dil ve Tarih Yüksek Kurumu, Türk Tarih Kurumu Yayınları, Ankara 2006, s. 717-718.

¹¹ Aptullah Kuran, İlk Devir Osmanlı Mimarisinde Cami, Ankara, 1964, s. 3.; Ahmet Işık Doğan, Osmanlı Mimarisinde Tarikat Yapıları, Tekkeler, Zaviyeler ve Benzer Nitelikteki Fütüvvet Yapıları, İstanbul, 1977; Zeynep Oğuz, Multi-Functional Buildings of the T-Type in Ottoman Context: a Network of Identity And Territorialization, Basılmamış Yüksek Lisans Tezi, ODTÜ, Ankara, 2006, s. 17; Hamza Gündoğdu, “Osmanlı Mimarisinin Gelişim Süreci İçerisinde Kahire Hadım Süleyman Paşa Camii’nin Yeri”, Güzel Sanatlar Enstitüsü Dergisi, 2006, s. 124.

¹² Roksana Timotijevic, “Prizrenske dzamije i njihovadecoracija”, StarineKosova, Kitap IX, Pristina1990, s. 4; . Raif Vırmaça, a.g.e, 1999, s. 28; Semavi Eyice, İlk Osmanlı Devrinin Dini-İçtimai Bir Müessesesi: Zaviyeler ve Zaviyeli Camiler, İstanbul Üniversitesi İktisat Fakültesi Mecmuası (23), 1962, s. 1-80; Ayverdi, a.g.e, s. 190, Doğan Kuban, Osmanlı Mimarisi, YEM Yayınları, İstanbul 2017, s. 212, 208, 508-596.

kapıyla girilmektedir. Kapının söveleri mermerdir. Caminin ana kubbesi ve mihrap eyvanı trompları kürevi köşeliklere oturtulmuştur. Ana kubbe kasnağı ince yonu taşıyla sekizgen inşa edilmiş, köşeleri çıkıntılı payandalarla desteklenmiştir. Kasnağın her bir yüzünde sivri kemerli pencereler yer almaktadır. Kasnak silmeleri saçakla nihayetlendirilmiştir. Kubbe kurşun kaplamayla örtülmüştür.

Harim kible, doğu, batı ve kuzey cephelerinde alt sırada on ve mihrabın sağ ve solunda kapatılan iki pencere, ikinci sırada on üç, üçüncü sırada altı, dördüncü sırada üç ve kasnakta sekiz adet pencereyle aydınlatılmıştır. Alt sıradaki pencereler dörtgen formda söve ve lentolar dıştan ince yonu taşır. Alt pencerelerin ahşap kanatları özgün olup, batı cephesinde iki, güney mihrabın sağ ve solundaki pencerede ve doğu cephesinde iki alt pencerenin tavanında müzeyyen ahşap çıtalı tavanlar mevcuttur. Tahrip olmalarına karşın renk ve desenlerini korumaktadır. Pencerelerin üzerindeki sivri kemerli aynalıklarda barok bezemeler bulunmaktadır. Mihrap üzerinde bir adet gözpencere¹³ bulunmaktadır.

Mahfil harimin doğu yönünde olup yedi yuvarlak formlu mermer sütun üstüne oturtulmuştur. Mahfilin dairesel kesitli sütunlarının ayakları çokgen kesitli, üst başlıklar ise nebati süslemelidir. Mahfilin köşe sütun ayağı diğerlerinden farklı olarak alt kısmı dörtgen, üst kısmı ise çokgen formdadır. Dörtgen alt kısmında köşelerinde üst kısımda ise her bir ayak yüzünün ortalarında nebati yarım küre şeklinde çıkıntılar yapacak şekilde, bu kürevi çıkıntıların arasındaki bölümlerde ise kabartma olarak işlenmiştir. Harim kotundan taş bir kaideyle yükseltilmiş, üzerine ahşap döşemelidir. Mahfilin kemerleri ve etrafındaki alanlar barok tarzında bezenmiştir (Resim 2a). Mahfilin üst katına Cümle kapısının sağından duvar içinde taş basamaklarla ulaşılmaktadır. Mahfilin üst kat döşemesi ve korkulukları ahşaptır. Mahfilin kuzey beden duvarına birleştiği bölgede yapıya entegre edilmiş betonarme girişin önceki onarımlarda statik bir soruna karşı yapılmış olması muhtemeldir.

Mihrap nişi dış köşeleri birer sütunceyle süslü, üstü kıvrımlı mukarnas yaşmakla örtüldür. Altı sıra stalaktitli olan mihrabın üstü dikdörtgen çerçeveli bir silme ve az daha ötesinde bir silme daha olmak üzere, iki silmeyle kuşatılmıştır. Silme içindeki alanlar ise çeşit renklerde arabesk süslemelerle donatılmıştır (Resim 2b). Minber mermerden imal edilmiştir. Silmelerindeki çeşitli desen ve süslemeler mihraba işlenmiştir. Minberin altındaki silmeli kemer ve silmeli yatık olan mustatil çerçeveler içinde altı

¹³ Doğan Hasol, Ansiklopedik Mimarlık Sözlüğü, İstanbul, 1998, s. 354.

adet sivri kemer vardır. Kemer üstündeki üçgen alan silmelerle bezeli üçgen bir çerçeveye kuşatılmıştır. Çerçeve ve üçgen alanlar gül ve yapraklı süslemelerle bezenmiştir. Dar ve küçük minber geçidin üstünde bir pencere taklidi yapılmıştır. Minber geçidi ve korkuluğu ahşaptır. 1992 yılında cami işlevine tekrar kavuşan Sinan Paşa Cami'nde, yeni bir Vaiz Kürsüsü mihrap eyvanının solunda köşeye yarım daire planda yerleştirildiği düşünülmekte olup, ahşap malzeme ile imal edilmiştir. Alt kısmı çokgen üst kısmın bir bölümü dış bir kısmı iç bükey bir tasarıma sahip olup tarihi değeri bulunmamaktadır.

Caminin dört cephesi akçe geçmez duvar örgü sisteminde ince yonu taşıyla inşa edilmiştir. Doğu ve batı cephelerinde alt sıradaki pencereler dörtgen formda taş söveli ve lentolu üzerinde sivri boşaltma kemerli ve büyük lokmalı demir parmaklıklıdır. Dört dizi hâlinde üst seviyedeki pencereler ise sivri kemerli ve dıştan tel içten ahşap doğramayla kapatılmıştır. Ayrıca pencerelerin iç kısmında ahşap hatıllar bulunmaktadır. Mihrabın doğu ve batı yönünde benzer şekilde alt pencere dörtgen formda ve içten dolap nişi olarak kullanılmak üzere kapatılmıştır. Üst iki sıra pencereler sivri kemerlidir. Güney yönünde gözpencereye (Resim 4) sahip olup beden duvarı sade taş silmeyle son bulmaktadır. Dıştan sekizgen kubbe kasnağının her bir yüzünde birer adet sivri kemerli pencere yer almaktadır (Resim 5).

Ön cephede, son cemaat yerinin yok olan kubbelerinin oturduğu taş kemer kalıntısının izleri görülmektedir. Kubbe seviyesinin ardında olan kısım ise sıralı moloz taşla inşa edilmiştir. Taç kapısı mermer söveli olup, basık kemeri lamba zıvana sistemli ve üzerinde yüzeyi tahrip olmuş şekilde mermer bir lento bulunmaktadır. Mermer aynalığın üzerindeki sivri kemerli pencerenin sağında ve solun birer adet ve kapının solunda bir adet rozet kabartması görülmektedir. Taç kapının sağ ve solundaki mihrabiyeler yer almaktadır.

Minare caminin batısında yer almaktadır. Kaidesi dörtgen, gövdesi ve peteği on altıgen, şerefesi dairesel formdadır. Dörtgen kaide bölümü on altıgen formda gövdeyle birleşen pabuç kısmında yarım daire profilli taş bilezikle, gövde ise şerife altında yarım daire profilli ikinci bilezikle nihayetlenmektedir. Şerife altında iki dış ve iki iç bükey kıvrımlarla genişleyen taş süslemeler yer almaktadır. Şerife korkuluğu bezemesiz taş malzemedir. Minarenin külahına çıkış için minare kapısının üzerinden ahşap bir merdiven bulunmaktadır. Minare kapısı ahşap üzerine metal kaplanmıştır. Minarenin ahşap sereni üzeri kurşun kaplıdır.

1.4. Yapının Strüktür ve Malzeme Özellikleri

Cami harim kısmı dıştan 17,70 x 17,70 m kare planlı 14,05 m çapında merkezi kubbeli, dörtgen beden duvarları ortalama 14,25 m, kubbe kasnağı 2,60 m ve kubbe yüksekliği harim döşemesinden 22,86 m yüksekliğindedir. Mihrap eyvanı 7,60 x 6,20 m, tonozu mihrap yönünde yarım kubbelidir. Minaresi 3,35 x 3,10 m kaidesi ampatmanlı şekilde ve yol kotundan ortalama aleme kadar 42 m yüksekliğindedir. Beden duvarları dıştan ince yonu taşla akçegeçmez teknikte, içte moloz taş üzere sıvalı olmak üzere sandık duvar olarak inşa edilmiştir. İç kısımda dörtgen harim dört köşeden tromplarla sekizgen forma, kasnak seviyesinde ise daire formuna ulaşmıştır. Trompların altında stalaktit süslemeler mevcuttur. Pencere içlerinde açıklıkları güçlendirmek için ahşap hatıllar yerleştirilmiştir. Mihrap eyvanı tonozu kible yönünde stalaktitli köşe geçişiyle yarım kubbeyle dönüşerek beden duvarlarıyla birleşmiştir. Yapının iç kısmında kubbeyi taşıyan beden duvarlarındaki kemerler çift merkezli sivri kemerlerdir. Pencere ve pencere aynalıklarında yuvarlak ve sivri kemerlerle taç kapıda basık yuvarlak kemer kullanılmıştır. Yapının ana taşıyıcı sisteminden ayrı şekilde mahfil mermer sütunlar üzerinde ahşap döşemeyle inşa edilmiştir.

Caminin temel yapı malzemesi taştır. Caminin son cemaat yeri sütun kalıntıları traverten türü kireç taşı özelliğinde, ana giriş kapısındaki söveler ise iri kristalli mermer taşıdır. Caminin taç kapısının kemer açıklığında, lamba zıvana geçmeli ve siyah ve pembemsi renklerde mermer malzemedir. Beden duvarlarının tamamında gözenekli traverten türü kireç taşı kullanılmıştır. Ayrıca ince yonu profilli taş silmelerle çevrilidir. Cami iç beden duvarlarında moloz taş kullanılmıştır. Harimde Hünkâr Mahfilinin alt katındaki mermer sütun ve başlıkları mermer malzemedir. Minarede kullanılan taş malzeme ise killi kireç taşıdır. Taşın içerisindeki yoğun kilin su tutma olasılığı yüksek olduğundan atmosferik etkiler nedeniyle bozulmaları önlemek için önceki onarımlarda taş yüzeylere sıva uygulanmıştır.

Cami iç mekânın tüm duvarları, kubbenin iç yüzeyi, minarenin gövdesi ve şerefesi çeşitli nitelik ve kalınlıklarda harç ve sıva katmanlarıyla kaplanmıştır. Özgün sıvalarda kirecin kullanılması yanında minarede ve iç mekânda kuzey cephedeki sıvada katkı malzemesi olarak at kılından ziyade insan saçına benzer malzemeye rastlanıldığı, minberin bulunduğu kible cephesinden alınan numunede ise katkı malzemesi olarak kıtık bulunduğu tespit edilmiştir. Ayrıca sonraki onarımlarda %10 çimento %15 kireç malzeme belirlenmiştir. Harç karışımında 2-5 mm arasındaki agrega

kullanılmıştır. Genel olarak harç karışımı kireç, kuartz ve sleyt taşı agregaları, kırık veya kıl katkıdır.¹⁴

Caminin iç beden duvarlarında pencere aynalıklarında, kubbe ve tonozlarda secco tekniğiyle kalem işi süslemeler bulunmaktadır. Ahşap malzeme caminin pencere ve kapı doğramaları, pencere iç kapakları, ikinci, üçüncü ve dördüncü sıra ve kasnak pencere içliklerinde, Cümle kapısında, Hünkâr Mahfili ve minber korkuluğunda kullanılmıştır. Pencere içi kapaklarından birkaçı ve pencere tavanlarında geometrik desenli, çitalı süslü ahşap süslemeleri günümüze ulaşmıştır. Diğer ahşap elemanların değişmiştir. Metal malzeme caminin alt sıra pencerelerinde büyük lokmalı demir parmaklıklarda, üst örtüsünde kurşun kaplama, kubbe ve minare alemlerinde kullanılmıştır.

1.5. Yapının Süsleme Özellikleri

Caminin iç mekânı moloz taş üzeri sıva yüzeylerde secco (kuru sıva üzerine boyama tekniği) olarak uygulanan Barok-Türk stili karışımı kalemişi ve duvar resimleri bulunmaktadır.¹⁵ Mavi rengin en çok kullanıldığı barok tarzındaki motifler, çiçek, spiral yapraklar ve meyve kompozisyonlarından oluşmaktadır. Mihrabın üst kısmında dört minareli cami motifi dikkat çekicidir (Resim 3). İnce yonu taş mihrap üzerine alçı sıva üzerine secco tarzında farklı dönemlerde uygulanan son katman nebati süslemelerin benzeri minber merdiveni yan yüzeyinde ve mahfil kemerleri üzerine de uygulanmıştır. Ahşap pencere kanatları ve tavan süslemelerinde sülün ve yeşil renkler kullanılmıştır.

2. Sinan Paşa Cami Restorasyon Çalışması

2.1. Araştırmalar ve Belgeleme

Sinan Paşa Cami'nin restorasyonu kapsamında rölöve, restitüsyon ve restorasyon projelerinin yapılması için arşiv belgelerine ulaşılmış daha önceden yapılmış çizimsel, fotografik ve literatür çalışmaları derlenmiştir. Ölçüm çalışmaları yapılarak Caminin rölövesi hazırlanmış, analitik rölöveyle sorunları ve nedenleri ortaya konulmuştur. Yapı malzemeleri ve bozulma bölgelerinden alınan örneklerin petrografik ve minerolojik özellikleri arkeometrik çalışmalarla belirlenmiştir.

¹⁴ Arkeometrik çalışmalar İstanbul Merkez Restorasyon ve Konservasyon Laboratuvarı Müdürlüğüne gerçekleştirilmiştir.

¹⁵ Nimetullah Hafız, "Prizren'de Sinan Paşa Camii'nde Türk Sanatı", Çevren dergisi, 16, Priştine (1977), s. 61-71.

2.2. Bozulma Nedenleri, Değişimler ve Koruma Sorunların Tespiti

Camide meydana gelen değişim ve bozulmaların başlıca nedenleri insan ve doğa etkilidir. Bunları mimarî unsurlarda ekleme, değiştirme ve kaldırma suretiyle yapının özgün plan kurgusu ve cephe düzeninde niteliksiz onarım ile savaşlar ve bilinçli (vandalizm) tahribatlar olarak ifade edebiliriz. Camide meydana gelen değişimler, yapısal ve malzeme sorunları ve nedenleri renkli haritalama yöntemiyle oluşturulmuştur. Müdahale biçimleri ve ölçeği bu çalışmayla belirlenmiştir (Şekil 3).

2.2.1. Değişmişlik/Değişimler

Caminin geçirdiği temel değişiklikler; son yüzyılda değişen iktidar süreçleri içerisinde son cemaat yeri yıkılmıştır. İç mekânda özgün döşemesi yok olmuştur. Cami işlevi dışında müze olarak kullanımına yönelik uygulamalarda mahfilin kuzey beden duvarına entegrasyonunda çimento içerikli malzeme kullanılmıştır. Mihrap eyvanın doğu ve batı yönündeki pencereleri obje sergilemek üzere niş şeklinde kapatılmıştır. Zaman içerisinde yok olan Caminin pencere içlikleri yerine muhdes ahşap doğramalar uygulanmıştır.

2.2.2. Yapısal Sorunlar

Caminin son cemaatinin yıkılması bu alanın zemininde ve duvarlardaki yüzey taşlarında özellikle taç kapısında tahribat yaratmıştır. Ancak caminin güneydoğu yan köşesindeki yerel çatlaklar olarak değerlendirilebilecek dikey çatlaklar dışında, yapı ve yapı elemanlarında herhangi bir çatlak izi oluşmamıştır. Doğu cephesinde pencere kemerlerinde, beden duvarlarının derzlerinde açılmalar başlamıştır. Zamanın etkisi, su penetrasyonu ve bakım eksikliğinden dolayı taşa bir miktar bozulma meydana gelmiştir. Üst örtüsünde kurşun kaplamanın birleşim detaylarındaki sorunlar nedeniyle atmosferik olaylara ve yağışlara maruz kalan yapı, ayrıca drenaj sistemi tıkanığından zemin ve çevre sularından kaynaklı yükselen neme maruz kalarak beden duvarlarında sıvalı yüzeylerde bozulmalar oluşmuştur.

Statik değerlendirmelerde genel olarak Cami'nin stabilite sorunu olmadığı görülmüştür. Ancak Prizren'in MSC (Mercalli-Cancani-Sieberg) ölçeğine göre IX. derece (şiddetli/Richter ölçeğine göre 7 üstü) deprem bölgesinde yer alması¹⁶ nedeniyle sismik stabiliteye ilişkin yasal gereksinimlerin karşılanması için statik ve dinamik analizler yapılarak gerekli müdahaleler değerlendirilmiştir. Buna göre yapının son cemaat yerinin yeniden inşa

¹⁶ Predrag Gavrilovic, Sinan Paşa Cami Restorasyonu işi, "Prizren'deki Sinan Paşa Cami Hariminde Yapısal Konsolidasyon Onarımı ve Güçlendirilmesi İşlerinin Açıklaması", Prizren (2007).

edilmesi için üzerine gelecek yükler hesaplanarak zemin emniyetinin sağlanması, bu bölümün mevcut camiyle bütünleşmesinde ve sismik stabilite için gerekli güçlendirme bütünlük olarak ele alınmıştır.

2.2.3. Malzeme Sorunları

Caminin kuzey cephesinde son cemaat yerinin yıkılmasına bağlı olarak fiziksel etki nedeniyle yüzeydeki taş ve mermer malzemede parça kaybı, 2 ila 5 cm'ye varan yüzey kayıpları şeklinde görülmektedir (Resim 6a). Yapının diğer cephelerinde alt sıra pencere sövelerindeki taş malzemede lokmalı demir parmaklıkların deliklerinde, çevresel etkilerden kaynaklı korozyon, çatlama ve kopmalar oluşmuştur. Cami yüzeyinin üst örtüden kaynaklı su alması nedeniyle taş malzemede nem yoğunluğu yüzey kayıplarını hızlandırmıştır. Caminin özgün killi kireç taşı ve mermer bünyelerinde çeşitli büyüklüklerde kılcal ve derin çatlaklar görülmektedir. Cephe kaplamaları, sütun kaide başlık ve gövdeleri, kapı ve pencere sövelerinde rastlanan bu bozulmalar sarsıntı ve yer hareketleri, zemin oturmaları, yüksek ve düşük değerlerde ısı değişimleriyle darbe etkili fiziksel olaylardan kaynaklanmaktadır (Resim 6b). Dış cephelerde taş sırası derzlerinde boşalmalar ve ayrılmalar yağmur suyunun içyapıya daha kolay ulaşmasını sağlayarak bozulma sürecini hızlandırıcı rol oynamıştır. Daha çok iklimsel faktörlerin etkisiyle taş malzemelerin yüzeylerinde meydana gelen aşınma (erozyon) erime Caminin kuzey cephesi, Cümle kapısı, minare giriş ve kubbeye çıkışı, şerefe kapısı ve alt sıra pencere söveleri, sağ ve sol mihrabiyelerin stalaktitlerde meydana gelmiştir (Resim 6c).

Camide, dış etkenlere açık ve nem yoğunluğunun artış gösterdiği alanlarda (özellikle duvarların daha az güneş alıp daha uzun ıslak kaldığı bölümlerinde) (kuzey ve kuzey batı cephelerde) yosun, mantar, liken gibi gelişmemiş bitkiler biyolojik patina (yosunlaşma) oluşturarak taş yüzeylerini örtmüş, ayrıca köklü bitkilenmeler oluşmuş özgün taş malzemede tahribat yaratmıştır (Resim 6). Caminin taş yüzeylerine kurşun kaplama altındaki çamur sıvanın akması dışında, kurşun kaplama, kenetler, pencere parmaklıklarında zaman içerisinde dış etkenlerden kaynaklı pas lekeleri meydana gelmiştir (Resim 6b).

Caminin hariminin kuzey cephesi başta olmak üzere, bezeme bulunan yüzeylerde özgün sıvalara rastlanmasına karşın, zaman içerisinde bezeme olmayan bölümlerde yapılan onarımlarda kullanılan kireç ve çimento içerikli sıvalarda nem ve eskimeye bağlı kısmi dökülme, eksilme ve ayrılma gibi fiziksel bozulmalar oluşmuştur (Resim 7).

Caminin iç beden duvarları, ana kubbesi, mihrap tonozunda yer alan sıva üzerine boyama yöntemiyle (secco) yapılmış farklı dönem bezemelerin

boyalarında tozuma ve dökülme, sıvalarında ise eksilme, çatlama ve ayrılmalarla ahşap pencere kapakları ve pencere tavanlarındaki boyalarda dökülmeler ve tozumalar oluşmuştur.

Hünkâr mahfilinin üzerindeki bitkisel motifli süslemeler taşın üzerine yapılan ince sıvaya uygulanmış olup, toz ve ortam kirlerinden kaynaklanan yüzeysel birikimler, renk değişimiyle boya dökülmeleri gözlenmiştir (Resim 8).

Camideki özgün ahşap pencere kapakları form ve malzemesini büyük ölçüde korumakla birlikte ahşap elemanlarda kısmi eksilme, aşınma, çatlama, yarıma ve kirlenme gibi fiziksel tahribatlar meydana gelmiştir. Pencere tavanlarında ahşap süslemelerde ise parça kayıpları mevcuttur. Yapının içlik pencereleri yok olmuş, geçmiş dönem onarımlarda yağlı boya uygulanmış ahşap doğramalar yapılmıştır. Cümle kapısı, minber korkuluğu ve hünkâr mahfili korkuluğu ahşap olup, yağlı boya ile boyanmış ve özgün değildirler. Ayrıca minarenin sereni yıpranmıştır (Resim 9).

Caminin alt sıra pencerelerinde taş malzeme üzerine klasik büyük lokmalı demir parmaklıklarda korozyondan kaynaklanan pas lekeleri oluşmuş, insan eliyle yapılan tahribatlardan dolayı kısmi malzeme kayıpları bulunmaktadır. Caminin kubbesiyle minare külahını kaplayan kurşun levhalar dönem dönem yenilenmiş olup, kurşun levhalar düşey sırtlarında ve yatay birleşimlerinde köstekler ve silmelerde alınlık ve damlalık detayları bulunmadığından yapı üst örtüden su almaktadır.

2.3. Sinan Paşa Cami Restitüsyon Önerisi

Osmanlı klasik döneminde kamusal yapıların çoğu Hassa Mimarlar Ocağınca tasarlanmakta ve denetlenmektedir.¹⁷ Bu nedenle kamusal mimarî yapıların yapım tekniği ve biçimsel özelliklerinde Osmanlı Mimarîsi etkisini gösterse de bulunduğu bölgenin mimarî özellikleri, malzeme imkânları, kültürel farklılıkların, sosyal ve iktisadi durumun etkileşim sonucu bir sentez olarak tasarlanmıştır. Prizren’de Osmanlı İmparatorluğu döneminde inşa edilen Türk-İslam eserleri hem Anadolu hem de Balkan kültürlerinin izlerini taşımaktadır. Kent, halen günümüzde korunmuş olan Müslüman ve Hristiyan eserleriyle Osmanlı İmparatorluğu dönemi şehir dokusunu büyük ölçüde korumaktadır.

Sinan Paşa Cami 1615’de inşa edilmiş, son cemaat yeri bir dönem kapatılarak iki katlı kullanılmıştır. 1915-1918 yıllarında askerî mühimmat deposu kullanımı esnasında yaşanan patlamayla hasar görmüş, son cemaati

¹⁷ Şerafettin Turan, “Osmanlı Teşkilatında Hassa Mimarları”, Tarih Araştırmaları Dergisi, 1/1, Ankara, 1963, s. 157-202.

yıkılmıştır. 1952 yılında onarım geçirmiş, 1968 yılında müze işlevi için mihrap eyvanındaki alt sıra pencereler dolap nişine dönüştürerek kapatılmış, üst sıra pencerelere ahşap doğramalar yapılmış, hünkâr mahfilinin güçlendirilmesi amacıyla beton kiriş eklenmiştir. Minaresinin taş yüzeyi koruma amacıyla sıvayla kapatılmış, 1992’de tekrar cami işlevine dönüştürülmüştür.

Restitüsyon kaynakları öncelikle yapıdan gelen izler, tarihî eski belgeler (Resim 10) ve çizimler birinci derece güvenilir kaynak olarak belirlenmiştir. İkincil kaynaklar olarak yapı içi mimarî unsurların karşılaştırılması ve benzer dönem yapılarıyla karşılaştırılmasıyla restitüsyon önerisi geliştirilmiştir.

Yapıdan gelen izler çerçevesinde; Caminin son cemaat yeri kemer izleri ve *in-situ* sütun ayakları referans alınmıştır. Ayrıca giriş cephesinin mermer yüzey taşlarının son cemaat yeri kubbelerinin oturduğu kemer izlerinin üzerinde başlayan sıralı moloz örgü kubbe yüksekliklerine ilişkin bilgi sağlamıştır. Son cemaat yerine yönelik restitüsyon çalışması ayrıca benzer dönem yapılarıyla karşılaştırma çalışmaları desteklenmiştir. Prizren başta olmak üzere Kosova ve Balkan coğrafyasındaki benzer dönem camileri incelenmiştir. Balkanlarda Ters T plan tipindeki, 5 kubbe veya tonozlu son cemaat yeri olan Üsküp İshak Bey Cami (1438) (mihrap eyvanı tonoz), Bulgaristan Filibe Şehabüddin Pala Cami (1444) (mihrap eyvanı kubbe), Üsküp İsa Bey Cami (1475-76) (mihrap eyvanı kubbe), Selanik Alaca İmaret-İshakiye Cami (1484) (mihrap eyvanı kubbe), Saraybosna Gazi Hüsrev Bey Cami (1530) (mihrap eyvanı yarım kubbe) ile son cemaat yeri 3 kubbeye örtülü olan Priştine Fatih Cami (1461), Sinan Paşa Cami’nin kopyası sayılan Prizren’deki Emin Paşa Cami (1832) (Resim 11), Cakova Hadım Camii (1594-95), Mostar Koski Mehmet Paşa Camii (1617) ve aynı yıl inşası tamamlanan Bulgaristan Razgrad İbrahim Paşa Cami (1616) ile birlikte değerlendirilmiştir (Resim 12)(Şekil 4).

Bu veriler ışığında; son cemaat yerinde kubbeleri taşıyan kemerlerle sütunlar taş malzemeye kenetli şekilde, kubbeye geçiş pandantifler ve kubbe tuğla malzemeye inşa edilmekte, kireç esaslı sıva üzerinde secco tekniğinde kalem işleriyle bezeme uygulandığı belirlenmiştir. Sinan Paşa Caminin son cemaat yeri yola sıfır ve yol kotundan yüksekte, orta kubbe altındaki alan ise Cümle kapısına erişimi sağlayan merdiven olarak günümüze ulaşmıştır. Kayrak taşı merdivenin malzeme, basamak genişlikleri ve rıht yüksekliği bakımından özgün olmadığı, zaman içerisindeki cami çevresinde gelişen yapılaşma vb. nedeniyle camiye erişim için düzenlendiği anlaşılmıştır. Son cemaat yerinin bütüncül bir alana sahip olması ana girişe erişim için yol kotundan merdivenin ayrı şekilde düzenlenmesi tasarım açısından mimarî bir

gerekliliktir. Ancak merdivenin konumlanması için yeterli alan olmaması ve bilgi elde edilememesi nedeniyle bir düzenleme yapılamamıştır.

Son cemaat yerindeki mihrabiye mukarnaları çok aşındığından geometrisi ilişkin veri sağlamamaktadır. Bulgaristan Razgrad İbrahim Paşa Cami (1832) mihrabı ve son cemaat yerindeki mihrabiyelerin formu ve mukarnas geometrisi, düzeni ve kullanılan teknikleri benzerliği nedeniyle restitüsyon önerisinde değerlendirilmiş, ancak yapılacak müdahale ölçeği artacağından mevcut malzemenin korunmasına yönelik müdahaleler tercih edilmiştir.

Prizren Emin Paşa Cami (1832), Sinan Paşa Caminin bir kopyası olarak inşa edildiğinden pencere içlikleri bu yapıdan elde edilmiştir. Pencere dışlıkları ise klasik uygulamalardan basit formda 60 derecelik açıyla 15 cm çapında fil gözü şebekeli olarak tasarlanmıştır. Alt seviyedeki dörtgen formlu pencerelerde ikisi aynı düzende olmak üzere iki farklı sistem pencere kapakları günümüze ulaşmıştır. Yapı içindeki örneklerin mevcut form, malzeme ve tekniğinde kapaklar önerilmiştir. Pencere tavanlarındaki mevcut ahşap müzeyyen kaplamalar aynen korunmuş, düz olan tavanlara süsleme programındaki düzensizlik nedeniyle öneri geliştirilmemiştir. Mihrap eyvanında kapatılmış olan doğu ve batı pencereler, yapıdan gelen izleri referans alınarak açılarak özgün detaylarda doğrama, kapaklarla dış cephelerinde büyük lokmalı demir parmaklıklı olarak düzenlenmiştir.

2.4. Sinan Paşa Cami Koruma Yaklaşımı

Günümüz koruma anlayışına göre tarihî yapıların korunmasına yönelik müdahalelerin her birinin özgün malzemede tahribat yarattığı, ancak varlığını sürdürmeleri için en az ve en etkili müdahalelerin yapılması gerekliliğidir. Koruma müdahaleleri yapının yasal statüsüyle, sorunlarının derecelerine göre değişkenlik göstermektedir. Bozulmaların durdurulması, engellenmesi, mevcut durumun korunması ve sağlamlaştırılması için bakımdan esaslı onarıma, yeni kullanımdan yeniden inşaya kadar uzanan farklı ölçek ve seviyelerde müdahaleler gerektirebilir.¹⁸ Her halükârda bu müdahalelerin en az, ayırt edilebilir, geri döndürülebilir nitelikte ve uygulamaların mimarî dil birliğinin sağlanmasıyla tarihî eserin mimarî ve estetik değerlerine katkı vermesi beklenmektedir. Diğer yandan yerin ruhunu (genius loci) ve kimliğini etkileyen ve şekillendiren en önemli etken mimarî yapılarıdır. Toplumsal bellek tarihî yerleşimlerde ve tarihî yapılarda mekânsal bellek ile bütünleşmektedir. Kültürel sürekliliği sağlanmasına

¹⁸ Bernard Fielden, Conservation of Historic Building, Roma 2003, s. 8-9.

katkı vererek varolduğu çevreye anlam ve nitelik kazandırarak toplum kimliği oluşturmaktadır.¹⁹

Sinan Paşa Cami yasal statüsü bakımından birinci grup önemli anıtlardan biridir. Prizren tarihî yerleşiminde bulunduğu konumu ve işlevi bakımından sembolik bir yapı olarak dikkat çekicidir. Hem Müslüman etnik gruplar açısından hem de Osmanlı Klasik döneminin Balkanlarda önemli temsilcilerinden biri olan Sinan Paşa Caminin ibadete açılması önem arz etmektedir. Caminin işlevini sürdürmesi için mekânsal düzeni, mimarî unsurları ve dönem özellikleri korunarak, günümüz konfor şartlarının gereği ısıtma, aydınlatma ve ses düzeni gibi tesisat eklentileriyle son cemaat yerinin restitüsyon verilerine dayanılarak yeniden inşa edilmesiyle mimarî bütünlüğüne kavuşturulması, ayrıca tarihî çevrenin bütünlüğü açısından arka avlusunda sosyal ve kültürel mekânlar düzenlenerek toplum belleğinde güçlü bir şekilde varlığını sürdürmesi hedeflenmiştir.

Bu çerçevede Sinan Paşa Cami'nin yapısal, malzeme, işlevi gereği ve çevre ölçeğinde ihtiyaçlarını karşılamak üzere bakım ve esaslı onarım ölçeğinde güçlendirme, sağlamlaştırma, bütünleme, yeniden yapım, ayıklama-temizlik, yenileme gibi müdahale biçimleri belirlenmiştir.

3. Sinan Paşa Cami Restorasyon Uygulamaları

3.1. Yapısal Müdahaleler

3.1.1. Güçlendirme

Caminin harim bölümü ve minarenin zemin ve yapısal durumu onarım öncesine büyük tahribatlar olmaksızın ulaşmıştır. Minarede yüzeyindeki taş malzeme üzerine yapılan sıva tabakasının itinalı raspa edilmiş malzeme koruma uygulamalarıyla sağlamlaştırma gerektiren taş yüzeylerin bozulması dışında iyi durumda olduğu tespit edilmiştir.

Caminin kuzey cephesinde son cemaat yeri kubbelerine ait kemer izlerinin bulunduğu moloz taş örgülü yüzeyde örgü, harç, dolgu ve derz eksikleri giderilmiştir. Son cemaat yerinin inşasıyla gelecek yüklere karşı yeniden yapım öncesi zemin ve temelinin onarımı ve güçlendirilmesini gerektirmiştir. Son cemaat yerinin yeniden yapımında (rekonstrüksiyon); deprem etkisine karşı alınacak önlemlerin geleneksel yapım tekniğinde yapıyla uyumlu şekilde inşa edilmesi, harim beden duvarıyla bağlantısının sağlanarak yapının strüktürel açıdan da bütünlüğe kavuşturulması amaçlanmıştır. Bu çerçevede; halihazırda son cemaat yeri kemerlerini taşıyan *in-situ* taş ayaklarla sütunlar kalıntılarının yeniden yapım aşamasında

¹⁹ Paul Drury ve Anna McPherson, Conservation Principles Policies and Guidance For The Sustainable Management of The Historic Environment, Londra 2008, s. 19-21.

kullanımı son cemaat yerinin zati ağırlığı göz önüne alındığında sakıncalı bulunmuştur. Bu nedenle yeni yekpare mermer sütunların kullanılmasına karar verilmiştir. Son cemaat yerinin zemininin, cami beden duvarının ve mevcut taş istinat duvarlarının sağlamlaştırılması ve güçlendirilmesi gerekmiştir. Bunun için betonarme istinat duvarı inşası amacıyla son cemaat yeri boyunca döşeme kotunun altında 0,20 ila 4,30 m seviyelerinde kazı yapılarak temel seviyesine ulaşılmış, temel yüzeyinin temizlenerek taş örgüdeki eksikleri tamamlanmış, beden duvarında oluşabilecek çatlak vb. yapısal sorunlara karşı kireç esaslı malzeme enjekte edilmiştir. Ayrıca betonarme duvarla temas edilen tüm yüzey boyunca 75-80 cm aralıklarla 120 cm uzunluğunda paslanmaz çelik ankrajlarla beden duvarına entegre edilmiştir. Yüzeyine iki kat su yalıtımı uygulandıktan sonra donatıları yerleştirilerek betonarme istinat imalatı tamamlanmıştır.

Yüksek çekme mukavemetine sahip lif takviyeli polimer (FRP) çubuk ve plaklarla caminin beden duvarlarının (Resim 13), karbon lif takviyeli polimer kumaşla (CRFP) (Resim 14) mevcut kurşun kaplaması kaldırılıp, çatlaklar ve deformasyonları kireç esaslı malzemeyle enjeksiyon yöntemiyle sağlamlaştırılan kubbesi ve kubbe eteğinin güçlendirilmesi sağlanmış, giriş cephesinde taş malzemedeki bozulmalar malzeme koruma uygulamaları giderilerek tahribatlar durdurulmuş, geçmiş dönemin izlerini taşıması nedeniyle malzeme yenilemesi yapılmamıştır.

3.1.2. Sağlamlaştırma

Harimin beden duvarlarında dönemin koruma anlayışıyla uygulanan çimento malzeme içerikli tüm uygulamalar mekanik yöntemlerle temizlenmiştir. Akçegeçmez ince yonu taş duvar örgüsünde açılmalar durdurulması amacıyla derzler temizlenerek özgün harç karışımıyla yenilenmiştir. Kubbenin tuğla yapım malzemesi, kurşun altı toprağının alınarak kontrol edilmiş ve kısmi enjeksiyonlar ve çatlak onarımları ile güçlendirilmiştir.

3.1.3. Bütünleme

Son cemaat yeri geleneksel yapım malzeme ve teknikleriyle yeniden inşa edilerek Cami mimarî bütünlüğüne kavuşturulmuştur. Söz konusu uygulamada son cemaat yerinin kubbelerinin kuzey beden duvarındaki kemer izleri, kubbe yükseklikleri açısından güvenilir bilgiler vermektedir. Üç kubbeli olan mahalde orta eksendeki kubbe eliptik şekildedir. Mevcut mermer ayaklar ve sütunlar statik açıdan kullanılması sakıncalı bulunduğundan yeniden üretilmiş, özgün kalıntılar avluda sergilenmiştir. Malzeme analizinden elde edilen verilerle Kosova'daki taş ocakları araştırılmış işletilen ve kullanılacak taş boyutlarına uygun malzeme sağlanmadığından Türkiye'den benzer özellikle malzeme temini

sağlanmışır. Kubbelerin oturduđu kemerler, çift merkezli sivri kemer olup, taş malzemeyle metal kenetli olarak, kubbe tuđla malzemeyle geleneksel yöntemlerle inşa edilmiştir (Resim 15). Taş, tuđla işçiliđi yanında kenetli şekilde taş kemerlerin imalatı gibi işçilik tecrübeleri yerel işçilerle paylaşılarak, inşaat teknolojisine ait bilgi alışverişi sağlanmışır.

Taş malzeme cami avlusunda kurulan sistemle projesine uygun üretimi gerçekleştirilerek, yerinde alıştırılarak uygulanmıştır. Kubbe içlerinde tuđla yüzeylere kireç esaslı harçla sıva ve üzerine beyaz badana uygulanmış, yapı içindeki bezemelerden kalem işi süslemeler tasarlanarak, secco tekniğinde uygulanmıştır. Serbest boy traverten malzemeyle döşeme yapılmış, son cemaat yeri yol kotundan yüksek olduğundan, şebekeli mermer korkuluklarla sınırlandırılmışır (Resim 16).

Harimin kuzey duvarında pencere üstlerinde ve duvarında yükselen nem sebebiyle oluşan dökülmeler, kayıplar cami içindeki süsleme programına göre kısmen bütünlenerek, sağlamlaştırma ve ihya çalışmaları gerçekleştirilmiştir. Pencerelerin günümüze ulaşamayan içlik ve dışlık şebekeleri restitüsyon çalışmalarıyla elde edilen veriler çerçevesinde tasarlanarak uygulama yapılmıştır.

3.1.4. Yenileme

Caminin zemininden çevresel ve yer altı sularına karşı drenaj sistemleri işler hâle getirilmiştir. Caminin kurşun kaplaması geleneksel yöntemler ve detaylarda 2 mm kalınlıkta minarede ise 1,5 mm kalınlıkta yenilenmiştir. Külâh içindeki ahşap seren sistem mevcut malzeme ve detayında yeniden imal edilmiştir. Caminin son cemaat yerine serbest boy traverten malzeme döşeme uygulanmıştır. Harimin özgün döşemesi günümüze ulaşamadığından ısıtma sistemi zeminden uygulanmıştır. Isıtma, aydınlatma, ses ve havalandırma sistemi için gerekli elektrik sistemi özgün detayların korunması için sıva üzerinden gerçekleştirilmiştir.

3.2. Malzeme Koruma

Caminin taş / mermer malzemeyle inşa edilmiş beden duvarlarındaki çimento içerikli uygulamalarla doğal etkenlerle oluşan likenleşme, paslanma, grafiti vb. yüzeysel birikimler plastik fırçayla mekanik yöntemlerle itinalı şekilde yüzeyden alınarak temizlenmiştir. Caminin taş ve mermer malzemelerinde ince çatlaklar “Akrilik reçine” (Primal AC) ve kireç esaslı harç karışımının enjeksiyon yöntemiyle geniş çatlaklar ise kireç esaslı harç karışımıyla doldurularak sağlamlaştırılmışır.

Caminin dış cephelerdeki örgünün taşları, sütun kaideleri, pencere söveleri, minare şerefe altı süslemeleri, korkuluklarındaki taşların küçük alanlardaki kayıplarda özgün renk ve dokuya uygun taş tozu ve kireç esaslı malzemeyle

oluşturulan imitasyon harcıyla plastik tamamlamalar yapılmış çelik tijlerle ana yapıya ankre edilmiştir. Tamamlama yapılan yüzeylere Paraloid B72 uygulanarak yüzey koruma sağlanmıştır.

Tromplarda bulunan dekoratif elemanlarda alçı tamamlamaların eksik kısımlar niteliği, boyutu, sayısı ve kompozisyon içindeki ağırlığı dikkate alınarak biçimi ve rengi bilinen alanlarda harçla tamamlama yapılmıştır. Aşınarak dekoratif özelliğini bütünüyle yitirmiş dış cephedeki mihrabiyelerde öncelikle plastik onarım denenmiş uygun sonuç alınmadığından mevcut malzemede yüzey koruma işlemleri gerçekleştirilmiştir. Fiziksel dayanımı kaybetmiş çok sınırlı sayıda taşlar özgün malzemeyle uyumlu benzer nitelikte yenileriyle değiştirilmiştir. Caminin pencerelerinde tuğla tabanlardaki çimento içerikli derzler mekanik yöntemlerle itinalı şekilde temizlenerek, tuğlalarda mevcut yüzey kayıpları ve aşınmalarına karşı tuğla tozuyla hazırlanan harçla plastik onarım yapılmış ve derzleri kireç esaslı harçla yenilenmiştir.

Caminin dış beden duvarlarında çimento içerikli derzler itinalı şekilde mekanik olarak temizlenerek kireç esaslı harçla yenilenmiştir. Caminin bezemeli bölümleri, özgün sıva bulunan kuzey, doğu ve batı cephedeki bezemesiz yüzeyler korunarak, kible cephesinde ve tüm iç beden duvarlarının alt seviyelerindeki çimento içerikli harçlar raspalanmış, malzeme analiz raporunda önerilen yeni sıva uygulanmıştır. Sıva karışımına ayrıca kıtık vb. eklenerek zemin rengi (gri) boya uygulanmıştır. Caminin iç mekânında harç ve sıva tabakaları arasında ayrışmaların sağlamaştırılması için önce çatlak ve boşlukların içlerini dolduran toz, toprak ve harç artıkları iyice temizlenmiştir. Sonra bu bölgeler sulandırılmış alkolle ıslatılmış; ardından “akrilik reçine” enjekte edilerek zayıflamış olan sıvalar güçlendirilmiştir. Geniş ve büyük boşluklar ise sıvı harç enjeksiyonuyla doldurularak düşmek üzere olan sıvalar duvara bağlanmıştır. Sıvı harç sertleşene kadar bu bölgeler preslenerek desteklenmiştir. Çatlak ve yarık bulunmayan alanlarda ise secco kalem işlerinin bezemeli kısımlarına denk getirilmeden açılan küçük deliklerden mikro enjeksiyonla arka taşıyıcıya sabitlenmiştir. Kubbe göbeğinde bulunan “Ayet-el Kursi” ayetinin yazımı düzeltilmiştir. Ayrıca bezemelerde kullanılan boya ve pigmentlerin analizinin yapılarak rötuşlarda benzer içerik ve renkte boyalar kullanılmış, boyaları dökülen bölümlerde bilgisi bulunan desenlerde renklendirme yoluyla bütünlük sağlanmıştır (Resim 17).

Camideki ahşap pencere kapaklarında yüzeysel birikimler yumuşak kıl fırça yardımıyla mekanik olarak temizlenmiştir. Sonradan uygulanmış ve çoğu bozulmuş farklı renk ve katmanlardaki boya tabakaları mekanik (bisturi, zımpara vb) ve ısı tabancasıyla özgün yüzeylerden alınmıştır. Yıpranmış,

mekanik gücü zayıflamış ahşap malzemenin ömrünün uzatılması için yüzeyleri Paraloid B72 uygulanarak güçlendirilmiştir. Aşırı derecede hasara uğrayarak fiziksel bütünlüğünü yitirmiş pencere tavanlarındaki eksik ahşaplar özgün malzeme ile uyumlu üretilen yeni ahşap elemanlarla tamamlanmıştır. Çivi-böcek delikleri, yarık, çatlak ve boşluklara alçı ve tutkal karışımı macun uygulanmıştır. Son olarak ahşap yüzeylere gomalak cila yapılmıştır. Caminin alt pencerelerinde bulunan büyük lokmalı demir parmaklıklar üzerindeki birikimler pamuk yardımıyla pas sökücüyle yüzeylerden alınmıştır. Metal aksamdaki aktif korozyonu durdurmak ve bertaraf etmek için antipas uygulanarak, mat dekoratif boyayla boyanmıştır.

3.3. Çevre Düzenleme

Sinan Paşa Cami Prizrende Şadırvan olarak anılan meydanla birlikte kentin sosyal ve kültürel yaşamının merkezindedir. Toplumun yoğun olarak kullandığı bu merkezde, caminin sosyal ve kültürel yaşama dâhil edilmesi amacıyla hem dinî olarak kullanıma hem de toplumun buluşma noktası olarak odak merkezi hâline getirilmesi için arka avluda düzenleme yapılmıştır (Şekil 5).

Yerel idarelerin katkılarıyla minareye ve arka avlu girişine kadar uzanan bölümde; mevcut dükkânların kaldırılarak, avlu duvarı hem Anadolu hem de Prizren'deki örneklerine göre pencere açıklıkları büyük lokmalı parmaklık olarak düzenlenen moloz taş duvar ve üzeri kiremit örtülü tasarlanmıştır. Avlu girişi ve çevresindeki moloz taş duvarların esik örgüleri tamamlanarak derz onarımları yapılmıştır. Avluda sekizgen formda, kubbeli üst örtüsü kurşun kaplamalı şadırvan, güney yönünden avlu duvarına paralel şekilde tuvalet, abdest alma yeri, hediyeleşme eşya satış, kütüphane, İslam Birliği'nin ihtiyaç duyacağı idarî mekânlardan oluşan Prizren geleneksel Osmanlı sivil mimarlık örneklerinden detayları barındıran tek katlı yapılar inşa edilmiştir. Su unsurunun kullanıldığı küçük dere, şadırvan ve cami çevresindeki yüzey sularıyla birlikte caminin temel seviyesi altında şehir atık sularına bağlanarak hem yüzey suları hem de yer altı sularını tahliye edilmiştir. Avlu içindeki değişen eğimli kotlara erişim basamaklar ve rampalarla sağlanmış, avluda girişinde küp taşlar, yeni yapıların önünde traverten ve avludaki gezinti alanlarında ise doğal taş kaplama yürüme yolları olarak düzenlenmiştir (Resim 18).

Sonuç

Sinan Paşa Cami'nin son cemaat yerinin mimarî bütünlüğü açısından yeniden inşası, bu bölümün yapıya ve son cemaat yerine getireceği yüklerle bölgenin sismik hareketlere karşı yerel mevzuatına uygun tedbirlerin alınması için statik olarak güçlendirilmesi, caminin özgün mimarisinde

zaman içerisinde kapatılan pencerelerin yeniden özgün kullanıma uygun hâle getirilmesi, tahrip olan süsleme ve kalem işlerinin sağlamlştırılması, yok olmuş pencere içlik ve dışlıkların yeniden imalatı, günümüz kullanımın ihtiyacı olan ısıtma, havalandırma, aydınlatma ve ses düzeneğinin yapının özgün unsurlarına zarar verilmeksizin yapıya uyarlanması gerçekleştirilerek yeniden ibadete açılıp toplumun hizmetine sunulmuştur. Cami, avlusunda inşa edilen tuvalet, abdest alma yeri ve şadırvanın yanı sıra sosyal ve kültürel faaliyet için bölgenin geleneksel mimarîsiyle uyumlu yapılarla kentin odak noktasında cazibe merkezine dönüşmüştür. Caminin yaklaşık bir asır öncesindeki görünümüne kavuşturulması için yapıdan gelen izler başta olmak üzere tarihi belgelerden elde edilen birinci derece güvenilir restitüsyon kaynaklarından bilgi sağlanmıştır.

2007-2012 yılları restorasyon çalışmalarında; Sinan Paşa Cami'nin cümle kapısının bulunduğu kuzey duvarında, kubbe üzeri kurşun ve saçak detaylarındaki sorunlar giderilse de, suya maruziyetin oluşturduğu nemin kısa zamanda yüksek sıcaklıklar ile hızlı şekilde kurutulmasının özgün sıva ve duvar resimlerine zarar vereceği bilinmektedir. Bu nedenle, restorasyon uygulamalarında özellikle kuzey duvarı başta olmak tüm iç duvarlarında, mevcut nemin kendi halinde kuruması için harimin ısı ve havalandırılması sağlanarak büyük oranda nem sorunu çözülmüştür. Yine de restorasyon uygulamaları tamamlanarak ibadet açılan Sinan Paşa Cami'ne uygulanan imalatlar gözlemsel olarak takip edilmiştir. Uygulama öncesinde yoğun şekilde nem bulunan kuzey, batı ve güney duvarlarında uygulama sonrasında birkaç yıl içerisinde hala bir miktar nemin varlığı duvar resimlerinde bozulmaların devam etmesine neden olmuştur (Resim 19). Bu nedenle özellikle mihrap eyvanının tonozunun kurşun kaplamalarının duvarla birleşim ve saçak detayları elden geçirilmiştir. Su girişinin engellenmesi amacıyla koruyucu harçla birleşim detayları ayrıca kapatılmıştır. 2015 yılında harim mekânının duvarlarındaki sıva ve duvar resimlerinde görülen kabarma, tozuma ve dökülme şeklinde oluşan bozulmalar yeniden onarılmıştır (Resim 20-21).

Caminin dış cephesinde kesme taş örgü yüzeylerde zaman içerisinde doğal etkilerden genişleyen derz aralıklarında, yağmur, kar vb. su girişlerini azaltmak üzere uygulanan koruyucu derz imatları kontrol edilmiş, tadilatla ihtiyaç duyulanların bakımları gerçekleştirilmiştir (Resim 22). Cami 2012 yılı restorasyon uygulamalarından sonra 2015 yılındaki kısmi ve kısa süreleri tadilatlar esnasında da ibadete açık kalmıştır.

Restorasyon uygulamaları tamamlanan cami günümüze kadar merkezi konumu, tarihi ve mimari özellikleri ile kullanıcılarının gereksinimleri

karşılmaktadır. Yapının büyük yapısal sorunları çözülmüş, mimari unsurlarında gerekli onarımlar yapılarak ihyası gerçekleştirilmiştir.

Sonuç olarak, yurt dışındaki ortak tarih ve kültür mirasına sahip toplumlarla iş birliği içinde çağdaş ve bilimsel restorasyon yaklaşımı ve ilkeleriyle taşınmaz kültür varlıkları ve tarihî çevrenin özgünlüğünün ve kimliğinin korunması, bulunduğu toplumun tarihsel ve mevcut değerlerine ve kültürüne saygılı, sosyal çevresiyle birlikte bütünleşik koruma anlayışı çerçevesinde sürdürülebilir koruma politikalarıyla gerçekleştirilmektedir.

Kosova ile derin tarihî ve kültürel bağlarımız ile ortak belleğimizi oluşturan somut kültürel mirasımızdan biri olan ve gerçekleştirilen restorasyon çalışmasıyla mimarî bütünlüğüyle yeniden Prizren kentinin silüetinde ve bölgenin kültürel peyzajında güçlü bir imge hâline gelen Sinan Paşa Cami'nin tarihî belge olarak varlığını sürdürmesine katkı sağlanmıştır. Söz konusu Sinan Paşa Cami'nde 2007-2012 yıllarında gerçekleştirilen, 2015 yılında tadilatları yapılan kapsamlı restorasyon uygulamaları detaylı şekilde ele alınarak gelecekte ihtiyaç duyulacak çalışmalara ve koruma-onarım tarihine bilgi aktarılması amaçlanmıştır.

Kaynakça

- AHMEDI Abib, Theranda-Prizreni ndër shekuj, Prizren 1996.
- AYVERDİ Ekrem Hakkı, “Yugoslavya’da Türk Abideleri ve Vakıfları”, Vakıflar Dergisi, III (1956), ss. 151-223
- AYVERDİ Ekrem Hakkı, YÜKSEL Aydın, ERTÜRK Gürbüz, NUMAN İbrahim, Avrupa’da Osmanlı Mimarî Eserleri Yugoslavya 3. Kitap, İstanbul Fetih Cemiyeti, Seçil Ofset, İstanbul 2000.
- DERVİŞ Fetnan, XVIII.-XIX. Yüzyıllarda Prizren: Siyasi ve Sosyo-Ekonomik Tarihi, İstanbul Üniversitesi, Sosyal Bilimler Enstitüsü Tarih Anabilim Dalı Yeniçağ Tarihi Bilim Dalı, İstanbul 2007.
- DOĞAN Ahmet Işık, Osmanlı Mimarisinde Tarikat Yapıları, Tekkeler, Zaviyeler ve Benzer Nitelikteki Fütüvvet Yapıları, İstanbul 1977.
- DRURY Paul ve McPHERSON Anna, Conservation Principles Policies and Guidance for The Sustainable Management of The Historic Environment, Londra 2008.
- EYİCE Semavi, İlk Osmanlı Devrinin Dini-İçtimai Bir Müessesesi: Zaviyeler ve Zaviyeli Camiler, İstanbul Üniversitesi İktisat Fakültesi Mecmuası (23), İstanbul 1962.
- FIELDEN Bernard, Conservation of Historic Buildings (Kt, CBE, D Univ, D Litt, FSA, FRSA, AA Dipl (Hons), FRIBA Director Emeritus). Rome: International Centre for the Study of the Preservation and the Restoration of Cultural Property, 2003.
- GAVRILOVIC Predrag, Kosova Sinan Paşa Restorasyonu işi, “Prizren’deki Sinan Paşa Cami Hariminin Yapısal Konsolidasyonu, Onarımı ve Güçlendirilmesi İşlerinin Açıklaması” raporu, (2007).
- GÜNDOĞDU Hamza, “Osmanlı Mimarisinin Gelişim Süreci İçerisinde Kahire Hadım Süleyman Paşa Camii’nin Yeri”, Güzel Sanatlar Enstitüsü Dergisi, 2006, ss. 117-139.

- HAFIZ Nimetullah, "Prizren'de Sinan Paşa Camii'nde Türk Sanatı", Çevren dergisi, 16, Priştine (1977), ss. 61-71.
- HASOL Doğan, Ansiklopedik Mimarlık Sözlüğü, İstanbul, 1998.
- İBRAHİMĞİL Mehmet Zeki ve KONUK Neval, Kosova'da Osmanlı Mimari Eserleri II, Atatürk Kültür, Dil ve Tarih Yüksek Kurumu, Türk Tarih Kurumu Yayınları, Ankara 2006.
- JASTREBOV Ivan, Podaci Za Istoriju Srpske Crkve, Belgrad 1879.
- JASTREBOV Ivan, Stara Srbija, Pristina 1995.
- KALESHI Hasan ve REDZEP İsmail, "Prizrenac Kukli-Beg i Njegove Zuduzbine" (Prizren'li Kukli Bey ve Vakıfları), Orijentalni Institut u Sarajevu, Prilozi za Orientalnu Filologiju, VIII-IX ,Sarajevo (1960), ss. 143-160.
- KALESHI Hasan, Najstariji Vakufski dokumenti u Jugoslaviji na arapskom jeziku, Priştina 1972.
- KRASNIQI Nehat, "Kronika (Menakıb) e Tahir Efendiut Burim i rendesishem per historine e kultures në Prizren gjate periudhes Turko-Osmane", Edukata Islame, 57, Prishtine (1995), ss. 59-72.
- KUBAN Doğan, Osmanlı Mimarisi, YEM Yayınları, İstanbul 2017.
- KURAN Aptullah, İlk Devir Osmanlı Mimarisinde Cami, Ankara 1964.
- Kültür Varlıkları ve Müzeler Genel Müdürlüğü arşivi.
- Kosova Cumhuriyeti, Kültür Bakanlığı, Prizren Bölge Kültürel Miras Merkezi arşivi.
- NENADOVIC Slobodan, Prizren Yakınında Kutsal Başmelekler Manastırı (Ed. Aleksandar Deroko) 5 Ocak 1965 Sırbistan Sanat ve Bilim Akademisi, Sosyal Bilimler Bölümü, 1967.
- OĞUZ Zeynep, Multi-Functional Buildings of the T-Type in Ottoman Context: a Network of Identity And Territorialization, Basılmamış Yüksek Lisans Tezi, ODTÜ, Ankara 2006.
- ÖZERGİN Kemal, KALESHI Hasan, EREN İsmail. "Prizren Kitabeleri", Vakıflar Dergisi, VII, (1968), s. 75-102.
- RECEPOĞLU Altay Suroy, Prizren'de Türk Dönemi Kültür Mirası, Prizren 2009.
- REDZİĆ Husref, "Pet Osmanlijskih Potkupolnih Spomenika kulture na Kosovu i Metohiji", Starine Kosova i Metohije, I, Priştine 1961, ss. 95-101.
- SHUKRIU Muhamed, Prizreni I Lashtë - Morfologjia e Ecurive Për Ruajtjen e Kulturës Materiale", Prizren 2001.
- TIMOTIJEVIC Roksana, "Prizrenske dzamije i njihovadecoracija", StarineKosova, knjigalx, Pristina (1990), s. 43.
- TURAN Şerafettin, "Osmanlı Teşkilatında Hassa Mimarları", Tarih Araştırmaları Dergisi, 1/1, Ankara, (1963), ss. 157-202.
- VIRMIÇA Raif, Kosovada Osmanli Mimari Eserleri 1, Ankara 1999.
- VIRMIÇA Raif, Prizren Türk Halk Türküleri ve Hikâyeleri, Prizren 2018.

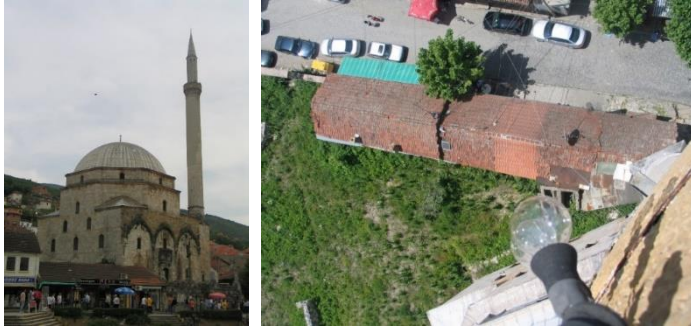
Görseller



(a)

(b)

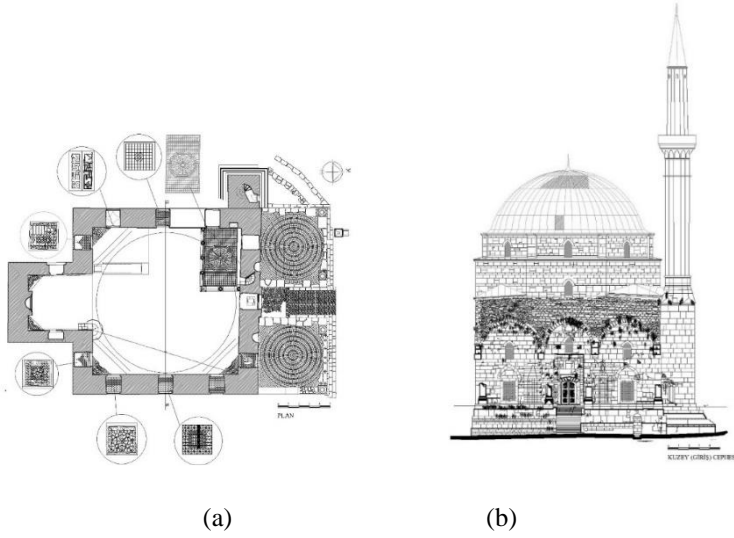
Şekil 1. a. Caminin konumuna ilişkin eski plan, **b.** Onarım öncesi hava fotoğrafı (Prizren Bölge Kültürel Miras Merkezi arşivi)



(a)

(b)

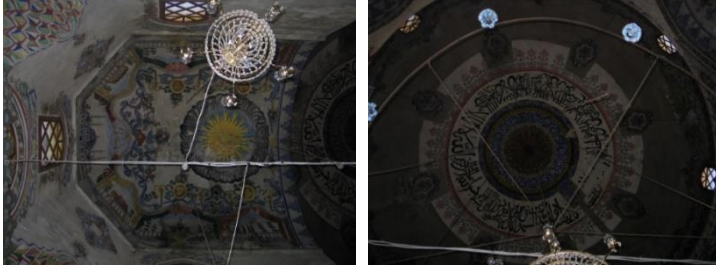
Resim 1. a.Onarım öncesi kuzey ve doğu yönü, **b.** Batı yönü (Sevgi, 2006)



Şekil 2. a. Rölöve plan, b. Kuzey Cephe (Sevgi, 2006)



Resim 2. a. Mahfilden görünüm, b. Mihraptan görünüm (Sevgi, 2006)



(a)

(b)

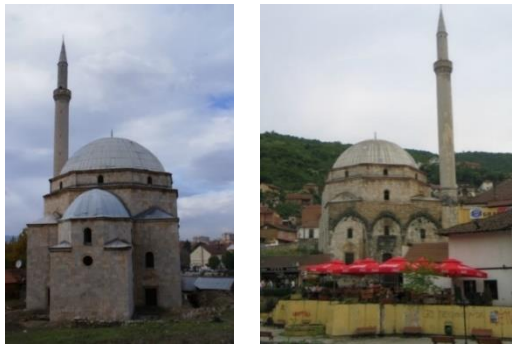
Resim 3. a. Mihrap eyvanı tonozundaki cami resmi, **b.** Kubbedeki süsleme ve yazı kuşağı (Sevgi, 2006)



(a)

(b)

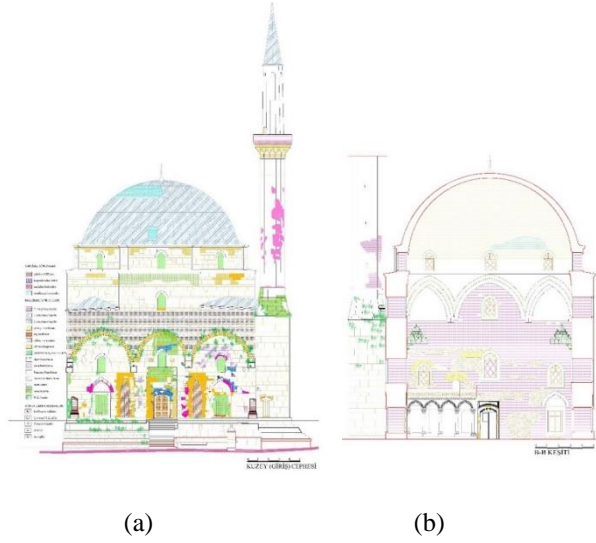
Resim 4. a. Batı cephe, **b.** Doğu cephe (Sevgi, 2006)



(a)

(b)

Resim 5. a. Kible cephesi, **b.** Kuzey giriş cephesi (Sevgi, 2006)



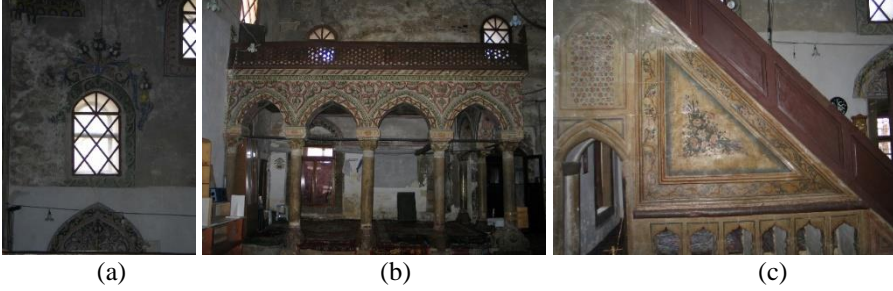
Şekil 3. a. Ön cephe sorunların tespiti, b. Kesit üzerinde bozulmaların tespiti (Sevgi, 2006)



Resim 6. a. Taş yüzeylerde parça kopması, b. Yüzey kaybı, c. Aşınma, erozyon (Sevgi, 2006)



Resim 7. a. Kuzey cephe **b.** Batı cephe sıva ve bezemeler (Sevgi, 2006)



Resim 8. a. Pencere üzeri, **b.** Mahfil yüzeyi, **c.** Minber yüzeyindeki barok stili süslemelerdeki bozulmalar (Sevgi, 2006)



Resim 9. a ve b. Özgün pencere kapağı, **c.** Pencere tavanı ahşap süsleme, **d.** Üst pencere ahşap pencere doğramaları (Sevgi, 2006)



(a)

(b)

Resim 10. a. Son cemaat yerinin iki katlı görünümü, **b.** Son cemaat yeri (Prizren Bölge Kültürel Miras Merkezi arşivi)



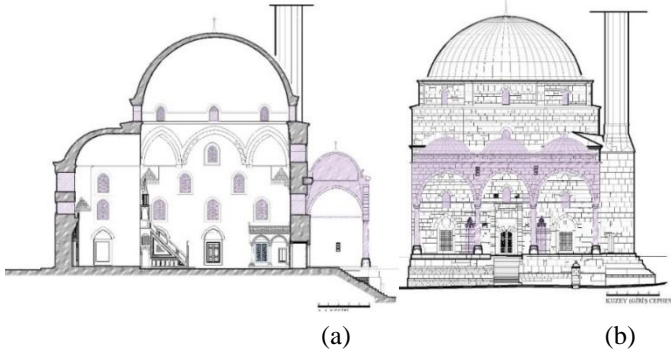
(a)

(b)

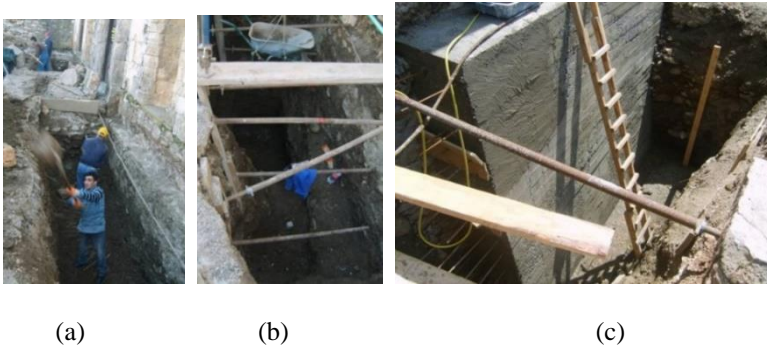
Resim 11. a. Prizren Emin Paşa Cami (1832) son cemaat **b.** İç mekândan görünüm



Resim 12. a. Bulgaristan Razgrad İbrahim Paşa Cami (1616) içlik, **b.** Dışlık, **c.** Son cemaat yeri mihrabiyeleri²⁰



Şekil 4. Restitüsyon önerisi **a.** Kesit, **b.** Kuzey cephe (Sevgi, 2006)



Resim 13. a. Son cemaat yeri zemininde güçlendirme kazı, **b.** Donatıların yerleştirilmesi, **c.** Perde duvar (Sevgi, 2008)

²⁰ Kosova Prizren Sinan Paşa Restitüsyon projesi raporu, danışman sanat tarihçisi Prof. Dr. Mehmet Zeki İbrahimgil.



(a)

(b)

Resim 14. a. Kubbe eteğine karbon şerit, **b.** Kubbede karbon lif takviyeli polimer kumaş uygulaması (Sevgi, 2008)



(a)

(b)

(c)

Resim 15. a. Son cemaat yeri sütunlarının montajı, **b.** Kemer ve kubbelerin kalıbı, **c.** Uygulama sonrası (Sevgi, 2008,2012)



(a)

(b)

(c)

Resim 16. a. b. c. Kuzey cephe restorasyon sonrası (Sevgi ve Xhibo, 2013, 2017, 2020)



(a)

(b)

Resim 17. a. Mihrap eyvanı tonuzu (Xhibo, 2013) **b.** Ana kubbe süslemelerinin uygulama sonrası (Sevgi, 2012)



(a)

(b)

Şekil 5. a. ve b. Avlu düzenlenme tasarımı (Xhibo ve Tikveş 2020).



(a)

(b)

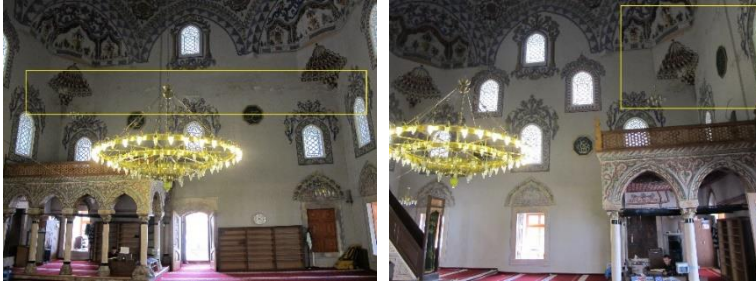
(c)



(d)

(e)

Resim 18. a. b. Avluda çevre düzenlemesi çalışmaları (Xhibo, 2013) **c. d.** Uygulama sonrası (Xhibo 2015, 2020) **e.**Avludan görünüm (Xhibo, 2020)



(a)

(b)

Resim 19. a. Sıva ve kalem işlerinde onarım sonrası oluşan kabarma ve dökülmeler batı duvarı (Xhibo, 2015) **b.** Kuzey duvarı (Xhibo, 2015)



(a)

(b)

Resim 20. a. b. Mihrap eyvanı ve tonuzu tadilatın sonra (Xhibo, 2017, 2020) **c.** Ana kubbe süslemelerinin uygulama sonrası (Xhibo, 2020)



(a)

(b)

Resim 21. a. Mahfil ve minber temizlik ve yüzey koruma, duvarlarda sıva sağlamlaştırma, kalemişi koruma ve ihyasından sonra görünüm (Xhibo, 2017) **b.** 2020 yılı görünüm (Xhibo, 2020)



(a)

(b)

Resim 22. a. Doğu cephesi restorasyon sonrası esnası (2012), **b.** Onarım sonrası tadilatlar ve avludaki şadırvan (2015).