

MYRIOKEPHALON SAVAŞININ YERİ: ÇİVRİL YAKININDA KÛFİ ÇAYI VADİSİ

Prof. Dr. BİLGE UMAR

Kudret Ayiter'in azîz hatırasına

I. Savaş üzerine özetlenmiş bilgi

İmparator Manuel Komnenos, Rum (Anadolu) Selçuklu devletinin çok güçlendiğini ve Doğu Roma İmparatorluğu için büyük bir tehlike oluşturduğunu görmeyen, kendi olanaklarını da yeterli saymanın yâni düşmanı yenebileceğine güvenmenin sonucunda, Rum (Anadolu) Selçuklu devletini can evinden vurmaya, yıkıp yok etmek amacıyla 1176 yılında Konya üzerine sefere çıkmıştı. Bilmediğimiz bir nedenle, imparatorluk ordularının güneybatıya giderken kullanageldiği, Dorylaeion/Eskişehir'den geçen ana yolu izlemedi ve önce doğrudan güneye, Denizli yöresine inip oradan Laodikeia (Denizli ile Pamukkale arasında kalıntıları bulunan Lâdik), Khonai (Denizli doğu yakınındaki bucak merkezi Honaz) üzerinden doğuya yöneldi. 70.000 kişilik ordusu, Konya'yı kuşatıp ele geçirmeyi amaçladığından, mancınıklar, arabalara bindirilmiş merdivenler gibi kuşatma savaşları araçlarını da birlikte getiren ağır bir ordu idi.

Manuel'in ordusu, batıdan doğuya yürüyüp Apameia/Dinar'a vardı. Binyıllardan beri, Dinar'dan Konya yöresine gidişin ana yolu Dinar, Karaadilli, Çay yolu idi. Bizans çağında, ikincil önemde olmak üzere Eğridir Gölünü kuzey kıyısından ya da güney kıyısından dolaşan, yani günümüzde birincisi Yalvaç'dan ikincisi Gelendost'tan geçen, sonra birleşip dağ aşarak Philomeleion/Akşehir'e inen yollar da, kullanılmakta idi. Böyle iken, Bizans ordusu, kuşkusuz zorlayıcı bir neden dolayısıyla, Marmara Bölgesine ya da Ege Denizi kıyılarına gidecekmiş gibi tam ters yöne, kuzeybatıya doğrularak Khoma'ya (Homa/Gümüşsu'ya) geldi. Burası, Dinar ile Çivril arasındaki sulak, sazlık "Menderes kaynakları yöresi"nden bir bölümdür. Ordu, oralarda bir yerde, yeniden Konya'ya yöneldi; içinde, orta yerindeki yıkık Myriokephalon Kalesi'nin bir zamanlar denetlediği uzun, dar bir dağ geçidinin ucundan içeriye girdi; adı bilgi kaynaklarımızda Tzibritzi ya da Cybrilcmani diye verilen bu geçitte ilerlerken, II.

Kılıç-Arslan ordusunun saldırısına uğradı, hemen hemen tümüyle yok edildi. Manuel, pek az sayıda asker ve subayla kaçabildi (17 Eylül 1176).

II. *Bizans ordusunun, Dinar'dan başlayarak izlemiş olması gerekirken izlediği ana yol üzerine*

1. T i t u s L i v i u s 'da bulduğumuz bilgi

Aslında, Denizli dolaylarından Dinar dolaylarına en eski çağlardan beri ulaşım sağlayan ve bugün de kullanılan ana yol boyunca gelen kişinin, daha ilerideki, yine en eski çağlardan beri ve günümüzde de ana yol niteliğiyle kullanılagelen Çay-Konya yoluna çıkışı, ilke olarak, bugünkü Dinar, Karaadilli, Çay yolundan idi. Daha açık deyişli Dinar, Karaadilli, Çay yolu, gerek ilkçağda gerek ortaçağda, Dinar-Konya gidişinde anayolun bir parçasıydı. Yalnız, bu parça eskiden, bazı yerlerde şimdikine göre biraz değişik gidiş izliyordu. Örneğin Haydarlı yakınında, Çölovası'nda Tatarlı Köyü höyüğünde bulunan Metropolis kentinden (şimdiki yola göre biraz kuzeyden) geçiyordu. T i t u s L i v i u s 'un ayrıntılı biçimde anlatığına göre, Roma'lı Consul Manlius Vulso, İÖ 189 yılında, çapulcu Pisi-dia'lılar, Galat'lar üzerine Ephesos/Selçuk'tan yola çıkarak sindirme seferine giderken, Sagalassos/Ağlasun dolaylarından yani güneyden gelip, o nedenle Apameia/Dinar'a uğramaksızın, Metropolitanus Campus (Metropolis Ovası; şimdiki adı: Çölovası) üzerinden, bu bağlantı yolunu izleyerek bir süre yürümüş; Khelidonia/Dinia'da (bugünkü Karaadilli yakınında)¹ kuzeye, Synnada/Şuhut'a yönelmişti.

2. S t r a b o n 'da bulduğumuz bilgi

Dinar, Karaadilli, Çay bağlantı yolunun ilkçağda ana yol durumunda olduğunu S t r a b o n 'da belirtir².

Ephesos'tan doğuya doğru yolculuğa çıkan herkes tarafından kullanılan genel bir yol olduğundan, Artemidoros da bunu kullanmıştır; Ephesos'tan ... Phrygia'da Karia ile sınır oluştu-

¹ *William M. Ramsay*, Anadolu'nun tarihi coğrafyası, çev. Mihri Pektaş, MEB yayını, İstanbul 1960, s.471 No.17. *Ramsay* orada Manlius Vulso'nun uğrakları olarak *Titus Livius* ta verilen adların günümüzdeki hangi kenti, kasabayı gösterdiği konusunda ayrıntılı bilgi sunuyor.

² *Strabon*, 14 II 29.

ran Karoura'ya³ 740 Stadia'dır⁴. Karoura'dan Laodikeia⁵, Apameia⁶, Metropolis⁷ ve Khelidonia⁸ üzerinden Phrygia'da ... Holmoi'ye⁹ gelinir ki Karoura'dan burası 920 Stadia'dır¹⁰.

Strabon, daha sonra, ana yolun Philomeleion/Akşehir, Tyriaeion (İlgin yakınında yahut İlgin'in yerinde ilkçağ kenti), Laodikeia (Yanık Laodikeia, bugünkü Yorgan Lâdik) kentlerinden geçtiğini, yani tıpkı şimdiki Akşehir-Konya yolunun gidişini izlediğini anlatıyor.

3. İÖ 480'de Xerxes ordusunun izlediği yol

İrandan Yunanistan üzerine sefere çıkan Xerxes ordusunun Anadolu da önce Kappadokia, sonra Phrygia bölgesinden geçtiğini ve Dinar, Acıgöl, (Honaz önündeki) Kolossai yolunu (bugünkü Dinar, Dazkırı, Çardak, Denizli yolunun o çağdaki atası) izlediğini biliyoruz¹¹. Fakat, ordunun Dinar'a hangi yoldan geldiğini Herodotos söylemiyor. Konya, Çay, Karaadilli yolunun izlenmiş olması beklenir.

4. İÖ 401'de Genç Kyros'un izlediği yol

Buna karşılık, İÖ 401'de aynı yörede ters yönde, Batı Anadolu'dan İran'a gidecek olan Genç Kyros'un ordusu, bilinmeyen bir nedenle, görünüşe bakılırsa seferin İran şahına karşı düzenlendiğini açığa vurmuş olmamak için, tuhaf bir gidiş izlemiştir ve Dinar'dan kuzeye yönelip (herhalde Sandıklı, Hocalar yolunu izleyerek) Banaz dolaylarında Keramon Agora'ya (Çömlek Pazarı'na) uğramış, oradan Çay-Konya yoluna girmiştir¹².

³ Menderes güney kıyısında, Sarayköy batı yakınında Tekkeköy İlçası dolaylarında bir tapınak kentçığı.

⁴ Yaklaşık 130 km.

⁵ Laodikeia'ların Lykos Deresi kıyısında olanı; biraz önce sözünü ettiğimiz, Denizli-Pamukkale arasında kalıntıları bulunan Lâdik.

⁶ Dinar'ın hellenistik çağdan, Seleukoslar devleti egemenliğinden sonra taşımaya başladığı ad.

⁷ Çölovası'nda, Tatarlı Köyü höyüğünde kalıntıları yığın durumunda bulunan ilkçağ kenti.

⁸ Bugünkü Karaadilli yakınında ilkçağ kentçığı; bkz. yukarıda dn.1.

⁹ Bu Phrygia kenti bugünkü Çay'ın yerinde idi. Bkz. *Ramsay*, s.151 No.52.

¹⁰ Yaklaşık 165 km.

¹¹ *Herodotos*, VII 26, 30.

¹² *Xenophon*, *Anabasis*, I II, 7-19.

5. İÖ 334'de İskender ordusunun izlediği yol

Büyük İskender'in ordusu Dinar'dan, kışı geçirmek üzere (Polatlı batı yakınında, Sakarya kıyısındaki) Gordion'a gitmişti¹³. Bu gidişin hangi yoldan yapıldığını *Arrianos* söylemiyor; Dinar, Çay, (daha sonra Polybotos/Bolvadin'in kurulduğu yer üzerinden? Afyon'dan ve daha sonra Dokimeion/İscehisar'ın kurulduğu yer üzerinden?) Amorion (Emirdağ doğu ilerisinde Hisar Köy bitişindeki höyükte kalıntıları yığılıdır) yolunu izlemiş yani sonuç olarak onun da Dinar, Karaadilli, Çay yolundan geçmiş olması gerekir.

6. İÖ 301'de Ege Bölgesi batısından Afyon yöresine giden Lysimakhos ve Demetrios ordularının izlediği yol

İskender'in ölümünden sonra onun bıraktığı imparatorluk ülkesinde egemenlik yarışımına ve savaşımına giren, her biri belli bir bölgeyi ele geçirip Kral sanını takınan komutanlar arasındaki Ipsos meydan savaşının, Afyon-Çay arası yörede yapıldığı biliniyor. Savaş yeri bitişindeki Ipsos kenti, *Ramsay*'e göre, bugünkü Çay yakınındadır; *Louis Robert*'e göre Afyon'un 16 km. kuzey yakınında, demiryolunun izlediği doğal yol üzerindeki Sipsin (şimdi, Çayırbağ) Köyü'dür. Savaş öncesinde, Antigonos Çukurova yöresinde bulunuyordu; düşmanlarından Seleukos, ordusuyla, Orta Anadolu'da, Kappadokia yöresinde kışlamaktaydı. Antigonos'un diğer bir düşmanı, Trakya yöresine egemen Lysimakhos, Batı Anadolu'ya saldırıp İzmir'in güneybatı yakınında Teos ve Kolophon kentleri ile, Salihli yakınında Sardis'i (bu kentin akropolis bölümü dışında) ele geçirmişti. Antigonos, Yunanistan'da bazı bölgelere egemen olan ve kendisi de Kral sanını takınan oğlu Demetrios'a ulak gönderip onu yardıma çağırılmış; Demetrios, Ephesos/Selçuk'da Anadolu'ya çıkardığı askeriyile savaşa yerine yürümüşü.

Batıdan gelerek Ipsos savaşına katılan Lysimakhos ve Demetrios ordularından herhangi birinin Dinar, Karaadilli, Çay yolunu izlemiş olup olmadığını, bu savaşa ilişkin bilgi kaynaklarından¹⁴ öğrenemiyoruz. Güçlü bir olasılıkla, Demetrios ordusu Ephesos/Selçuk'tan gelirken önce Mendere Vâdisini, sonra Dinar, Karaadilli, Çay yolunu izleyerek savaşa alanına ulaşmıştı. Buna karşılık, Sardis dolaylarından gelen Lysimakhos ordusu ünlü Kral Yolu'ndan yararlanmış olmalıdır.

¹³ *Arrianos*, 1, XXIX 3.

¹⁴ Özellikle *Ploutarkhos*'un "Demetrios'un Yaşamı" yapıtı.

7. İÖ 404'de Alkibiades'in izlediği yol

Atinalı devlet adamı Alkibiades, İran'la bağlaşıklık kuran Spartalıların Atina donanmasını İÖ 404'de Gelibolu Yarımadası'nda Aigos Potamoi/Cumalı Çayı ağzında baskına uğratıp yok etmesi üzerine, savaş yerinden pek uzakta olmayan Paktya/Bolayır'daki berkitilmiş konağını bırakıp kaçmış, bazı İranlı satraplarla kişisel dostluğuna güvenerek İran imparatorluğu ülkesine sığınmak üzere Bithynia yöresine (baskın olasılıkla Kios/Gemlik'e) geçip oradan İran'a doğru yola çıkmış, ama Metropolis kenti yakınlarında Melissa çiftliğinde yola devam iznini beklerken, (Spartalıların dileğini yerine getiren) İranlılarca öldürtülmüştü¹⁵.

İlkçağdan beri genel kanı, bu Metropolis'in, daha önce sözünü ettiğimiz, Haydarlı yakınlarında, Çölovası'ndaki Metropolis olduğudur. Hatta Roma İmparatoru Hadrianus o yörede Alkibiades anısına bir heykel dikirtmiştir. Buna göre Alkibiades dahi Dinar, Çölovası, Karaadilli, Çay (oradan Konya, İran) yolunu izlemeye çalışıyordu¹⁶.

8. Sonuç

Anadolu'nun tarihsel coğrafyasında Dinar, Karaadilli, Çay yolunun Batı Anadolu'dan Konya'ya gidişte bir ana yol olarak önemini bu ilkçağ örnekleriyle vurguladıktan sonra, asıl konumuza dönelim ve 1176'da Batı Anadolu'dan gelerek Konya'ya gitmek isteyen Manuel Komnenos ordusunun izlediği, içinde Myriokephalon Kalesi'nin (artık yıkılmış durumda) bulunduğu geçidin hangi geçit olduğu sorusuna yanıt arayanların savunduğu görüşleri gözden geçirelim.

III. Savaş yeri konusunda savunulan değişik görüşler

Savaş yerinin topografik özellikleri hakkında, Bizanslı tarihçi Honazlı Niketas'ın yapıtında¹⁷ ve ayrıca, İmparator Manuel'in savaştan sonra

¹⁵ *Ploutarkhos*, "Alkibiades'in Yaşamı".

¹⁶ *Louis Robert*, Alkibiades'in öldürüldüğü yer konusunda da değişik bir görüş savunur (A travers l'Asie Mineure, Ecole Française d'Athènes yayını, Paris 1980'de s.257 vd.: Le lieu de la mort d'Alcibiade).

¹⁷ *Niketas Khoniates*, Tarih. Almanca'ya çeviren Franz Grabler. Metin Graz (Avusturya)'da Styria Verlag tarafından 1958 yılında 3 kitaba bölünerek yayınlanmıştır. Bizi ilgilendiren ilk kitaba "Die Krone der Komnenen" (Komnenos'ların tacı) başlığı konmuştur ve bu kitap Bekker'in Bonn 1835 basımındaki s. 1-290'ı içerir. Myriokephalon Savaşı, bizim yararlandığımız bu Almanca çeviride s.222-232'de anlatılır.

İngiltere kralına gönderdiği, Myriokephalon savaşını anlatan bir mektupta¹⁸ oldukça ayrıntılı bilgi verildiği halde, konuyu inceleyen çağdaş yayınlarda savaş yeri üzerine pek çok görüş öne sürülmüş, tartışma sonuca bağlanamamıştır. Şöyle ki:

1. Savaş, R a m s a y 'e¹⁹ ve onun görüşünü izleyen F e r i d u n D i r i m t e k i n 'e²⁰ bakılırsa, Homa/Gümüşsu kasabası ile Kızılviran Köyü arasındaki Düz Bel adlı geçitte olmuştur.

2. H ü s e y i n Ş e k e r c i o ğ l u 'na göre, savaş yeri, Gelendost kasabasının yanındır²¹.

3. Bu görüşleri gerekçe vererek eleştiren A y i t e r²², hiçbirini kabul etmez ve önerilen yerlerin topografik özelliklerinin, savaş yerinin bilinen topografik özelliklerine hiç uymadığını haklı olarak vurgular. Kendisi belli bir yer önermez; Sandıklı yöresinde araziye ve geçitleri incelemeyi, oralarda da inceleme yapmak gerektiğini belirtir.

4. O s m a n T u r a n²³, savaş yeri olarak Kumdanlı'yı gösterir. Oysa oradan kendim birkaç kez geçtim; Eğridir Gölü kuzey kıyısını dolaşım Yalvaç yakınına uzanan yolun, Kumdanlı dolayları dahil, hiçbir bölümünde “yanı uçurumlu ve uçurum dibinden suyu Eylül’de bile akan bir derenin bulunduğu uzun, dar geçit” tanımlamasındaki topografik özelliklerin bir teki olsun yoktur.

5. A b d ü l h a l û k Ç a y²⁴, bizim gibi, Manuel’in Sultan Dağları kuzeyinden, Philomeleion/Akşehir—Konya yolunu izlemek kararında ol-

¹⁸ Mektubun Almanca çevirisi, dn.17’de sözünü ettiğimiz “Die Krone der Komnenen” başlığı konmuş kitapta, çevirmen Franz Grabler’in açıklamaları arasında, s.304-307’de yer alıyor.

¹⁹ Ramsay, s.147: “Homa’nın doğusundaki Düzbel mühim bir Bizans boğazı idi, Myriokephalon istihkâmıyla muhafaza edilirdi”.

²⁰ Feridun Dirimtekin, Selçukluların Anadolu’ya yerleşmelerini ve gelişmelerini sağlayan iki zafer (Malazgird Armağanı, TTK yayını, Ankara 1972, s.231-258).

²¹ Hüseyin Şekercioğlu, Myriofatlon (Myriokephalon adını böyle yazıyor-Umar) Zaferi. Yeni Gün Dergisi No.32, 1968, s.126 vd.

²² Kudret Ayiter, Myriokephalon Savaşı nerede olmuştur? (8. Türk Tarih Kongresi, c.II, 1981, s.689-701).

²³ Osman Turan, Selçuklular tarihi ve Türk İslâm medeniyeti. 3. bsl., Dergâh yayınları, İstanbul 1980, s.296.

²⁴ Abdülhalûk Çay, Karamıkbeli/Myriokephalon savaşı (Türk Kültürü Dergisi No.245, Eylül 1983).

duğu kanısına varıyor ise de, o karardaki Manuel'i, Homa/Gümüşsu'dan sonra klâsik anayol'a Düzel üzerinden indiriyor ve Manuel ordusunun Homa, Düzel, Kartı, Haydarlı, Karaadilli, Karamık üzerinden yürüdüğünü, savaşın Karamıkbeli'nde olduğunu savunuyor. Karamıkbeli'nin yukarıdaki topografik tanımlamaya uyduğu hakkında bilgi verilmekten başka, klâsik anayol üzerinden yani Haydarlı, Karaadilli yolu üzerinden yürüyecek bir ordu bunu hiç kuşkusuz Dinar'dan başlayarak yapardı. Haritaya bakılınca görülür ki Dinar, Karaadilli, Çay yolu neredeyse dümdüz çizgi halinde uzayıp giden bir doğal yoldur; bir ordunun Dinar'a kadar gelip de orada bu yola sırt dönerek Homa/Gümüşsu'ya kadar saatlerce yürümesi ve orada yeniden yön değiştirip dağlar, geçitler aşarak döne dolaşa yine Dinar, Karaadilli, Çay yoluna çıkması asla beklenemez. Dinar doğu yakınında düşman birlikleri vardı da onlarla çatışmamak için böyle uzaktan dolaşıldı düşüncesi de savunulamaz, çünkü hiçbir ordu düşman birliğine görünmeden dolaşıp onu arkasında bırakarak düşman yurdunun içine yürümez. Üstelik Abdülhalûk Çay, yazısında, Manuel Dinar'dan geçerken Selçuklu ordusunun Yalvaç'ta bulunduğu varsayımını kabullenmektedir.

6. Ekkehard Eickhoff ise²⁵ Hoyran/Kumdanlı kuzey doğu yakınındaki Kırkbaş Köyü'nün adına bakarak burasını Myriokephalon (Bin Baş) Kalesi'nin yeri sayıyor ve savaşın Kırkbaş-Terziler köyleri arasından geçip Sağır Köyü üzerinden kuzeye, Akharım'a giden vadide yapıldığını savunuyor. Oysa, orada, "uçurumlu yar dibinde Eylül ayında bile akan bir dere" yoktur. Üstelik, Manuel ordusu Dinar'dan sonra böyle Eğridir Gölü kuzey kıyısı yakınlarına incek olsaydı asla Dinar'da o yöne sırt dönüp Homa/Gümüşsu'ya yürümezdi.

7. Sonuç

Savaş yeri olarak kabul edilmesi önerilen yerlerden hiç birinde, savaş yerinin bilinen topografik özelliklerinin bulunmadığını gördük.

Diğer yandan, Dinar'a batıdan gelen, doğuya yürüyen ordunun, ilerlemesini aynı yönde sürdürmeyip tam tersine, Marmara Bölgesi'ne ya da Ege Denizi kıyılarına gidiyormuş gibi kuzeybatıya doğrulması kanıtlar ki, Homa/Gümüşsu'ya yönelen ordu, Sozopolis/Uluborlu ya da Prostana/Eğridir üzerinden gitmiyecekti, keza Dinar, Karaadilli, Çay yolundan da git-

²⁵ Ekkehard Eickhoff, Der Ort der Schlacht von Myriokephalon (8. Türk Tarih Kongresi, c.II s.679-687).

miyecekti. Oysa, ileri sürülen görüşlerin tümü, sonuçta, Manuel ordusunu, sırt dönüp uzaklaştığı bu yolların birine sokmaktadır, yahut ancak o yollardan birine çıkabilecek olan (Homa/Gümüşsu yakınındaki) Düz Bel'e sokmaktadır. Bunun mantıksızlığı bana pek açık görünüyor. Dinar'dan Homa/Gümüşsu'ya yönelen Manuel, ancak, biraz ilerideki Işıklı'dan başlayıp Sandıklı dolaylarına çıkan diğer bir tarihsel yolu izlemek istiyor olabirdi. Bu yolun varlığının göze çarpmaması, konunun şimdiye kadar aydınlanmamasının başlıca nedeni olmuştur kanısındayım. Sözünü ettiğim "diğer bir tarihsel yol", Kûfi Çayı vâdisi yoludur. İleride IV 5'de bu yolun şimdiki durumu hakkında ayrıntılı bilgi vereceğim.

IV. Savaşın gerçek yerinin belirlenmesine olanak veren kanıtlar

1. Savaşın yapıldığı geçidin adı, Çivril yakınına işaret ediyor

Buna da hiç kimse dikkat etmemiş görünüyor. Geçidin adı, N i k e - t a s 'ın yapıtında, Tzibritzi biçiminde yazılmıştır. Gerek eski gerek yeni Hellen dilinde örneğin j harfinin karşılığı bulunmadığı gibi, ç harfinin ve bizdeki okunuşuyla c harfinin de karşılığı yoktur. C sesini vermek için tz, ç sesini vermek için ts kullanılır; tz'nin ç yerine geçtiği de olur. Diğer yandan, yeni Hellen ağzında (Rumcada) b harfi, bizdeki v'nin değerindedir. Demek ki, geçidin birinci adı N i k e t a s 'da Tzibritzi diye yazılmakla birlikte bu yazım bizim okuyuşumuzdaki Civrici yahut Çivriçi'nin değerindedir.

Geçidin adı, Manuel'in İngiltere kralına gönderdiği, Latince yazılmış mektupta, Latin yazımına uydurularak, Cybrilçimani diye veriliyor ve bunun, adın Türk ağzında büründüğü biçim olduğu söyleniyor. İtalyanca'da ve İtalyanca etkisindeki kişinin Latince'sinde c harfi, önüne bir ince sesli gelince, ç okunur; İstanbul Hukuk Fakültesi'nde, Roma Hukuku dersinde hocam Prof. Dr. Ziya Umur'un corpus iuris civilis'i "korpus yuris çivilis" diye okuyup söylediğini hâlâ anımsarım. Diğer yandan, Cybrilçimani yazımını veren Manuel'in mektubu döneminde yeni Hellen dilinde (Rumcada) y'nin artık i değeriyle, b'nin de v değeriyle kullanıldığını göz önünde tutunca, adın bu biçiminin de Çivrilçimani olduğunu anlarız ve gerek Çivriçi'de, gerek Çivrilçimani'de, kökenini bilmediğimiz, Türkçe'de hiçbir anlamı olmayan Çivril adını tanırız!

Demek ki savaş, Çivril yakınında bir geçitte yapılmıştı.

Buna karşı, Glaukos/Kûfi Çayı Vadisi geçidinin aslında Çivril'de değil, onun doğu yakınında Işıklı'da başladığı ve Işıklı, ilkçağ Eumeneia'sının yerinde bulunduğuna göre²⁶, buradan geçilmiş olsa idi N i k e t a s 'ın "Eumeneia'dan geçildi, boğaza girildi" demesi gerektiği akla gelecektir. N i k e t a s 'dan en az 1300 yıl önce, Bergama krallarınca kurulup geliştirilen ve zaten o yüzden Eumenes Yurdu anlamında bir ad taşıyan Eumeneia, gerek hellenistik çağda gerek Roma egemenliği çağında oldukça önemli, yönetim örgütü açısından polis (kent) durumunda bir yerleşim merkezi idi ama, geç Bizans çağında böyle bir durumda olmadığı kesindir. Eumeneia adı, Bizans çağının hiçbir olayı vesilesiyle R a m s a y 'de, G i b b o n 'da, O s t r o g o r s k y 'de yahut diğer Bizans tarihi kitaplarında anılmıyor. Eski yapılardan alınma sütunların bile sıradan yapı taşı olarak kullanıldığı duvarlar arkasına sığınmış olan, Eumeneia yerindeki ortaçağ yerleşmesi köy, ya artık Eumeneia adını taşııyordu yahut da N i k e t a s , bu köyü bilmediği gibi onun 1300 yıl önceki atası, zaten kendisi de pek şanlı olmayan Eumeneia'yı bilmiyordu. Nitekim günümüzde de en bilgili tarihçiler içinde dahi Çivril doğu yakınında Işıklı diye bir yer bulunduğunu ve onun, ilkçağ Eumeneia kentinin ardılı olduğunu bilecek olanlar sanmam ki birkaç kişiyi geçsin.

2. İkinci kanıt: Peutinger Tablosu, Çivril yakınında Işıklı'dan Kûfi Çayı boyunca kuzeydoğuya uzanan bir eski a n a y o l 'u gösteriyor.

Çivril ve Işıklı yöresinden Sandıklı yöresine kestirme gidiş sağlayan bu eski ana yol hakkında R a m s a y 'de²⁷ bilgi vardır. Buna karşılık, Homa/Gümüşsu'dan veya pek yakınından başlayıp doğuya yönelen, kentler arası gidişte kullanılagelmiş hiçbir yol, Anadolu'nun tarihsel coğrafyasına ilişkin hiçbir belgede anılmaz. En azından Peutinger Tablosunun düzenlendiği çağdan, geç Roma çağından beri ana yol niteliği taşımış, kuşkusuz zaman zaman devletçe bakımdan geçirilmiş Kûfi Çayı Vâdisi yolu varken; daha İstanbul çıkışında, yâni yollarda T h e m a ²⁸ askerleri katılmadan yaklaşık 7 000 arabayla ağırlıklarını taşıyan Manuel ordusu, hemen Homa/Gümüşsu yakınlarında Düz Bel vb. yerlere doğrulup dağ patikalarında ilerlemeyi yeğlemiş olamazdı.

²⁶ Bkz. *Strabon*, 12 VII 13; *Ramsay*, s.19 ve s.147 No.24.

²⁷ *Ramsay*, s.183.

²⁸ Tımarlı sipahi çıkararak ve her biri t h e m a (Kolordu) sağlayan iller.

3. Üçüncü kanıt: Myriokephalon savaşı yerinden geçen Friedrich Barbarossa ordusunun Kûfi Çayı Vâdisini izlediği anlaşılıyor.

Bu ordu, 3. Haçlı Seferi'ni yaparken, 1190 yılında, 22-28 Mart arasında gemilerle Geliboludan Lapsekiye taşınmış ve Anadolu'dan geçmişti. Gidiş yolunu, tarihçi von Muralt anlatır. Ordu, aşağı yukarı İskender'in izinde yürüyerek Thyateira/Akhisar üzerinden Sardis (dolayısıyla, şimdiki Salihli) dolaylarına geldi ve artık İskender'in yolundan ayrıldı. 21 Nisanda Philadelphia/Alaşehir'e vardı, orada iki gün kaldı. Ancak, yörede Rumî halktan direniş gördü ve çarpışmaya girdi. Yolculuğu sürdürüp Tripolis'den geçti (Tripolis kentinin kalıntıları Buldan güney yakınında Yenice Köyü bitişiğinde günümüze ulaşmıştır). Hierapolis/Pamukkale'ye vardı ve burada yeniden Rumî halkla çarpıştı; oysa, 27 Nisan'da vardığı komşu kent Laodikeia'da halk Almanlara konukseverlik gösterdi. Akhisar'dan başlayarak, İranlı Xerxes ordusunun İÖ 480'de izlediği yolu ters yönde almakta olan Alman haçlı ordusu, 1 Mayıs'ta Acıgöl kuzeyinden geçerek Menderes'in kaynakları yöresine, demek ki Dinar-Işıkly arası yöreye vardı; burada bir kez daha yerli halkla çatışma çıktı; 3 Mayıs'ta da Myriokephalon savaşının yapıldığı yerden geçildi.

Barbarossa ordusunun Anadolu'dan geçişi konusunda temel bilgi kaynağımız olan von Muralt'ın yapıtı, tam burada belirgin karışıklık gösteriyor ve ordunun 1 Mayıs'ta Acıgöl kuzeyinden geçerek aynı gün Philomeleion/Akşehir'e, 2 Mayıs'ta Sozopolis/Uluborlu'ya vardığını, 3 Mayıs'ta Myriokephalon savaşının yapıldığı yere ulaştığını söylüyor. Ramsay'ın de işaret ettiği gibi²⁹ bunda kesinlikle yanlışlık vardır. Acıgöl kuzeyi ile Akşehir arası, en kısa yoldan bile, 180 km. kadardır. Ordunun 1 Mayıs'ta tek gün için de bu yolu alması olanaksızdır. İkinci olarak, böyle bir mucize gerçekleşmiş olsaydı bile, ordunun Akşehir'e varınca tam ters yöne dönüp kuş uçuşu 100 km. kadar uzaklıktaki Uluborlu'ya doğrulması ve oradan geçerek yine ters yöne, Konya yönüne dönmesi, yapılacak iş değildir. Üçüncü olarak, böyle birşey yapılmış olsaydı bile, ordu Akşehir'den Uluborlu'ya tek günde yürüyemezdi; asker yürüyüşüyle bu yolculuğu tek günde tamamlamak yine kesinlikle olanaksızdır.

Ramsay, ya Akşehir'in ya da Uluborlu'nun anılmasında yanlışlık vardır diyor; ona göre, herhalde Dinar ile Uluborlu arasındaki bir uğrak

²⁹ Ramsay, s.139 ve özellikle orada dn.3.

yerinin adı yanlışlıkla Philomeleion (Akşehir) yazılmıştır. Dolayısıyla R a m s a y , ordunun Uluborlu'ya uğrayarak yürüdüğünü kabul ediyor.

Oysa, ordunun Dinar güneyine, Uluborlu'ya doğrulmayıp tersine kuzeybatı yakındaki Kûfi Çayı Vadisi yoluna doğrulduğunu ve oradan bugünkü Afyon-Akşehir-Konya yoluna çıktığını gösteren sağlam gerekçeler vardır. Şöyle ki:

a) Herşeyden önce, R a m s a y , Myriokephalon savaşı yerinin, Homa/Gümüşsu doğu yakınındaki Düz Bel olduğu iddiasında idi. Barbarossa ordusunun savaş yerinden geçtiğini v o n M u r a l t açıkça söylüyor. 1190 yılında, savaşın üzerinden yalnız 14 yıl geçmişti ve bu kadar kısa süre içinde gerçek savaş yerinin unutulması olanaksızdır. Demek ki, geçilen yerin savaş yeri olarak gösterilmesinde bir yanlışlık bulunamaz. Savaş yeri ister bizim savunduğumuz gibi Homa/Gümüşsu kuzeybatı yakınında Işıklı'da başlayan Kûfi Çayı Vadisi olsun ister R a m s a y 'in savunduğu gibi Homa/Gümüşsu doğu yanında Düz bel olsun, Dinar'dan Uluborlu'ya gidecek bir ordunun o yöne yürümesinde yani Dinar'a sırt çevirip, kuzeybatıya doğrularak önce Homa/Gümüşsu'ya yürümesinde hangi mantık vardır?

b) Acıgöl kuzeyinden Uluborlu'ya bugün, çağdaş yol mühendisliği biliminin, çağdaş teknolojinin ürünü olan ve ortaçağdaki gibi dağ eteklerinde kıvrıla kıvrıla gitmeyip dağları tepeleri yararak yahut ova ortasını korkusuzca dümdüz aşarak uzanan yollarla bile gidildikte, 80 km. kadar süren bir yolculuk yapılmış olur. Bir ordunun, 1 Mayıs'ta Acıgöl kuzeyinden geçip, şimdiki ana yoldan dosdoğru Uluborlu'ya yürümesi hâlinde dahi, 2 Mayıs'ta Uluborlu'ya varması olacak iş değildir. Üstelik, bu ordu, Fahrettin Altay Paşa'nın Süvari Kolordusu olmadığı gibi yalnız piyadeden oluşan, piyade yürüyüşü hızıyla yol alabilen bir ordu da değildi; yanında arabaları, ağırlıkları olan koskoca bir ortaçağ ordusuydu. Acıgöl kuzeyinden Uluborlu'ya giderken pek çok dağ tepe aşıldığını anımsayınca bu yolculuk için en az 3 gün gerekeceğini kabul zorunluluğu bulunur. Üstüne üstlük, ordu, Menderes kaynakları yöresinde Rumilerle çarpışıp zaman da yitirmişti.

c) Daha önemlisi, bilgi kaynaklarımız, ordunun izlediği yolu anlatırken, "Menderes kaynakları yöresi'nden söz etmekle yetinmiyorlar ve Apageia/Dinar'dan söz etmiyorlar. Oysa, Acıgöl dolaylarından Uluborlu'ya gitmek için Dinar'dan geçilir ve Dinar, yolda uğranılan kasabalar, kentler

sayılırken adı anılmayacak bir yer değildir; tam tersine, her dönemde Sozopolis/Uluborlu'dan ve Philomeleion/Akşehir'den çok daha önemli olmuştur. Menderes kaynakları yöresine, yani Dinar-Işıklı arası yöreye geldiği halde Dinar'a uğramadan Akşehir-Konya ana yoluna çıkmayı sağlayacak tek tarihsel yol ise, Işıklı'da başlayan Kûfi Çayı Vâdisi yoludur. Demek, Friedrich Barbarossa ordusu, o yolu izlemeyi yeğlemiştir.

ç) Menderes'in kaynakları yöresinden güneydoğuya, Dinar-Uluborlu yoluna yürünmediği, tam tersine ordunun kuzeydoğuda Bolvadin yakınlarına çıktığı hakkında kesin kanıt, von Muralt'ın bir açıklamasındadır ve o açıklamanın kesin kanıt olduğunu ilk görmesi gereken kişi, Ramsay, Düzel'in Myriokephalon Kalesi geçidi olduğu yolundaki saplantısı nedeniyle, tam Freud'luk bir tutumla, gördüğü şeyi bilincine iletmemiştir³⁰. Şöyle ki:

Von Muralt, ordunun 29 Nisan günü "ubi Fluvius Mandra oritur" a, Mandra Çayının çıktığı yere, vardığını açıklıyor. Ramsay'e bakılırsa³¹, "Bunun Maeander olduğunu şüphe yoktur"! Oysa bunun asla Menderes olmayıp, Romalı Consul Manlius Vulso'nun uğradığı Mandra Çayı kaynakları (Mandri Fontes) olduğunu ilk görmesi gereken kişi, Ramsay idi³², çünkü Titus Livius'un Mandri Fontes adıyla andığı pınarların yerini bizzat kendisi belirlemiştir³³: "Bu, Mandra Köyünün birkaç mil kuzeyinde, Seydiler'in birkaç mil doğusunda, Polybotos/Bolvadin'e doğru akan pınarlardır".

Seydiler Köyü, Afyon ili merkez ilçesi İncehisar bucağına bağlıdır, İncehisar'ın kuzeydoğu yakınında ve ana yol (Afyon-Ankara anayolu) doğu

³⁰ Freud belirtir ki, bilinç, zaman zaman, belli bir gözlemden çıkan idraki beğenmiyorsa onu kabullenmez, unuttur, kaydetmez; hatta yanlış ve kendi tercihine uygun bir idrak yaratarak bunu kayda aldığı bile olur. Bkz. *Sigmund Freud*, Introduction à la Psychanalyse, Librairie Payot, Paris 1972, "Les actes manqués" başlıklı bölüm.

³¹ Ramsay, s.139 dn.3.

³² Zaten, Maiandros/Menderes kadar olağanüstü ünlü bir ad yerine Mandra Çayı kadar ünsüz, önemsiz akarsuyun adının yanlışlıkla yazılması da insan davranışına pek ters düşer. İnsan psikolojisi, ancak bunun tam tersini yapmaya, ünsüz bir ad yerine ünlü bir adı yazıvermeye eğilimlidir. Kısacası, von Muralt'ın Mandra Çayı adını yanlış yazdığını varsaymak için en küçük neden yoktur. Ancak, onun verdiği 29 Nisan tarihinde gerçekten yine bir tarih yanlışlığı bulunduğu kesindir. Çünkü ordu 1 Mayıs'ta henüz Acıgöl kuzeyinde idiyse, 29 Nisan'da ne Menderes kaynaklarına, ne de (Bolvadin Batı yakınındaki) Mandra Çayı kaynaklarına gelmiş olabilir.

³³ Ramsay, s. 155 No. 74 (Ayrıca bkz. Ramsay, s. 254 No. 20 ve s. 471 No. 17).

yanında, yoldan biraz ileridedir. Yoldan geçerken, bu yolu denetlemek için (tıpkı Nevşehir'in Uçhisar'ını oluşturan görkemli kaya bloku gibi) nöbetçi-gözetici askerler için oyulan barınaklarla kale işlevi verilmiş büyük kaya, yanibaşında, göze çarpar. Mandra (şimdi, Bahçecik) Köyü onun 8 km. kadar güneyinde, İscehisar'ın 10 km. kadar güneydoğusunda, Seyitler Barajının kuzeydoğu yakınındadır. Bu yöre Bolvadin'den kuş uçuşu 20 km. kadar kuzeybatı ileridedir. Mandra Çayı'nın şimdiki adı, Seyitler Deresi'dir. Dere, Afyon-Bolvadin arasında orta yerde, bucak merkezi Çobanlar yakınında, doğuya yönelir ve Afyon-Konya anayoluna biraz kuzeyden paralel giderek Bolvadin güney doğusunda Eber Gölü'ne akar.

Böylece kesinlikle ortaya çıkıyor ki, tıpkı Manlius Vulso ordusu gibi ve birazdan sözünü edeceğimiz Ioannes Doukas ordusu gibi, Friedrich Barbarossa ordusu da, Sandıklı dolaylarından gelip, Synnada/Şuhut üzerinden Bolvadin batı yakınında tarihsel Afyon-Konya anayoluna varmış bulunuyordu. Oysa, Dinar dolaylarında kuzeybatıya yönelip Homa/Gümüşsu, Işıkli, Kûfi Çayı Vâdisi, Sandıklı yolunu izlemeden; klâsik yolda yâni Dinar, Karaadilli, Çay yolunda yürüyen yahut daha güneydeki, Yalvaç veya Gelendost üzerinden Akşehir'e ulaşan yolu izleyen bir ordu, asla Afyon-Bolvadin arasına çıkmaz.

d) Bu sonuç, von Muralt'ın (yanlışlıkla, Sozopolis/Uluborlu'ya uğramaktan söz etmesi dışında) verdiği bilgilerle de tam bir uyum gösteriyor. Ordunun 1 Mayıs'ta Acıgöl kuzeyinden dolaşip Dinar'a uğramaksızın Menderes kaynakları yöresinden geçerek 3 Mayıs'ta Myriokephalon savaşı yerine varması, oradan Afyon-Konya yoluna çıkması, Philomeleion/Akşehir yakınında Türklerle çatışması, 18 Mayıs'ta Konya'ya girmesi; Işıkli'da başlayan Kûfi Çayı Vâdisi yolunun izlenmesi durumunda, verilen tarihler yönünden kuşku uyandırmıyor.

Demek ki, 1 Mayıs'ta Acıgöl kuzeyinden geçen ordu, aynı gün (en kısa yol üzerinden 180 km. uzaklıktaki Philomeleion/Akşehir'e değil) Dazkırı'dan kuzeye yönelen şimdiki demiryolunun izlediği yoldan, 25-30 km. uzaklıktaki Homa/Gümüşsu'ya vardı. Burada, Menderes kaynakları yöresinde, Rumilerle çatışma, herhalde ertesi gün, 2 Mayıs'ta oldu; ordu buna rağmen yürüyüşünü sürdürdü ve aynı 2 Mayıs günü (Sozopolis/Uluborlu'ya değil) Eumeneia/Işıkli'ya varmak üzere yine yaklaşık 25 km. yürüdü. 3 Mayıs günü Kûfi

Çayı Vâdisi yoluna girildi ve burada, Myriokephalon savaşı yerinden geçildi; o günün akşamı, Sandıklı Ovasına ulaşıldı. Oradan, en güçlü olasılıkla, Synnada/Şuhut'a uğrayan Roma çağı yoluyla Afyon güneydoğu yakınına, Afyon-Konya ana yoluna çıkıldı.

4. Dördüncü kanıt: Batı Anadoluyu Selçuklulardan geriye alan Ioannes Doukas ordusunun Kûfi Çayı Vâdisi yolunu izlediği, *Anna Komnena*'nin yapıtından anlaşılıyor.

Bu Prensesin yapıtında, Birinci Haçlı Seferi sırasında Sultan I. Kılıç Arslan önce İznik'de, sonra da Dorylaeion/Eskişehir'de haçlı sürülerini durduramayıp çekilmek zorunda kalınca (1098), meydanı boş bulan imparator Alexis Komnenos'un İzmir'e ve Ephesos/Selçuk'a donanma göndererek bu kentleri aldıktan sonra, aynı donanmadan Anadoluya çıkartma yapan Ioannes Doukas komutasındaki Bizans ordusunun Bolvadin yöresine çekilen Türkleri kısa yoldan yâni Hermos/Gediz Vâdisinden giderek izlemesi, Sardis'i geri alması, Polybotos/Bolvadin'e baskın vermesi anlatılırken; ordunun Sardis, Philadelphia/Alaşehir, (Denizli yakınındaki) Laodikeia, Homa/Gümüşsu ve onun önündeki Lampe Ovası yolunu izleyip, oradan Bolvadin'e baskın verdiği açıkça belirtiliyor³⁴.

Apameia/Dinar'dan değil, Lampe Ovasından, Homa/Gümüşsu'dan geçilerek Polybotos/Bolvadin dolaylarına baskın verilmesi gösterir ki bu ordu da, daha sonra Manuel ordusunun yapmak isteyeceği ve Friedrich Barbarossa ordusunun yapacağı üzere, Kûfi Çayı Vâdisi yolunu izlemişti.

5. Beşinci kanıt: Myriokephalon savaşının yeri hakkında kaynakların anlattığı topografik özelliklerin hiçbiri, önerilen diğer yerlerde görülmediği halde tümü, Kûfi Çayı Vâdisi geçidinde görülüyor

Daha Kûfi Çayı Vâdisini kendi gözümle görüp incelemeyen önce, yukarıda sıraladığım kanıtlar bana, savaş yerinin ancak bu vadiyi izleyen geçit olabileceğini anlatmıştı. Merhum Prof. Dr. Kudret Ayiter de, bu kadar çeşitli deliller saptayıp güvenle belli bir sonuca varmış olmamakla birlikte, önerilen diğer yerlerde savaş yerinin bilinen topografik özelliklerinin bu-

³⁴ *Anna Komnena*, II V 6. Kitabın Fransızca çevirisinin fotokopisini Almanya dönüşünde bana getiren değerli meslekdaşım ve eski kürsümüzde "hayr ül halef"im Yard. Doç. Dr. Hakan Pekcanitez'e teşekkür ederim.

lunmadığını görmüş ve 8. Türk Tarih Kongresine sunduğu bildirisinin sonunda, aynen şöyle demişti:

Işıklı (Eumeneia)'yı gerek bugün, gerek Romalılar devrinde asıl kuzeye bağlayan yol ise Gezmi Boğazından geçer. Sarıba-ba Tepesi yanından başlayan boğaz, Çakal ve Osman Köyle-rinden (üç beş haneli köycükler) geçer. Boğazın içinde bir de-re akmaktadır. Ne yazık ki kötü hava şartları yüzünden, kış aylarında Osman Köyünden sonra geçidi takip etmek mümkün olmadı. Geçidin orta yerinin kaya duvarları ile daraldığı ve uçurum olduğu söylendi. Sarıbaba Tepesinde de bir kale harabesi olduğunu köylüler söyledi ise de kışın 1261 rakımlı tepeye çıkıp bakamadım.

...

Yakın bir tarihte, araştırmalarımın sonu hakkında daha etraf-lı bilgi verebileceğimi umuyorum.

Ne var ki, uzun sayılamıyacak verimli ömrü, bu araştırmayı sona er-dirmeye yetmedi. Yetse idi, Işıklı'dan Sandıklı yönüne uzanan Kûfi Çayı Vâdisi yolu başlangıç bölümünün, aranan topografik özelliklere tümüyle sahip olduğunu görecektim ve incelemesini, güvenle bir sonuca bağlayarak tamamlamış, benim yerime bu yayını o yapmış olacaktı. Kendisini bu yönden de saygıyla anıyor³⁵ ve onun araştırmalarını ben tamamlıyorum.

Işıklı'da gölün ve parkın bitişiğinde, bugünkü Çivril-Gümüşsu asfalt yolundan ayrılarak başlayan ve kuş uçuşu 20 km. kadar kuzey doğu ileri-de Hocalar-Sandıklı asfalt yoluna bağlanan; dolayısıyla, Afyon ya da Bol-vadin taraflarına kestirmeden gitmeyi sağlayan tarihsel ana yol, şimdiki köy yolu, güney ucundan (Işıklı'dan) 4 km. uzaklıktaki Çağlayan köy ma-hallesine henüz 2 km. kala, dar geçide girmektedir. Geçidin sol yanı, köy mahallesinden başlayarak, dimdik kayalık yamaçlı bir uçurumdur. Uçuru-mun dibinde Glaukos/Kûfi Çayı akmaktadır³⁶. Yolun sağ yanı, dağ ya-

³⁵ Prof. Dr. *Kudret Ayiter*, pek çok yönden saygı ile anılmaya değer bir kişi ve o arada, üstün nitelikli bir bilim adamı idi. Benimle birlikte, İzmir Hukuk Fakültesinin 1978'deki kurucu öğretim üyeleri arasında ve ilk öğretim kadrosu içinde bulunmuştur; bu Fakültenin geliştirilmesinde çok emeği geçmiştir. Kendisini ve üstün niteliklerini o yıllarda yakından tanımak fırsatını bulduğum için onur duyuyorum.

³⁶ Bu çay, bazı haritalarda, özellikle Karayolları Genel Müdürlüğü haritalarında, Menderes'in başlangıç bölümü olarak, "Menderes" diye işaretlenir. Oysa, Menderes'in kay-nakları bölgesi diye genellikle kabul edilen, Dinar-Işıklı arası bölgedir.

macıdır; o yamaç önceleri o kadar dik değilse de, Çağlayan köy mahallesinin 3 km. ilerisinde çok dikleşmektedir. En az 5 km. boyunca, Osmanköy'e kadar, doğal yolun topografyası böyledir ve savaş yerinin bilinen topografik özelliklerinin tümünü aynen gösterir. Osmanköy, yolun başından, Işıklı'dan 8 km. uzaklıktadır ve yol üzerinde, Kûfi Çayının doğu yanındadır³⁷.

Osmanköy'den geçilince, yol, sol bitişiğindeki uçurumun yanından ayrılıp biraz (ortalama 100 m. kadar?) içeriden, daha geniş bir düzlükten ilerliyor ve az sonra, bir kavşağa geliniyor. Bu kavşak, sağ yandadır. Orada başlayan yola sapılmayıp dümdüz gidilirse, hâlâ çok düzgün olan köy yolu, artık uçurumlu yarlar dibinde değil geniş sayılabilecek bir vâdide akan Kûfi Çayının yanına iner, çayı aşır karşı (batı) kıyıya geçer ve akıntının tersi doğrultuda gidip bu batı kıyıyı izleyerek kuzeydoğuya uzanır. 1098'de Ioannes Doukas'ın, 1190'da Friedrich Barbarossa'nın ordularınca izlenen; 1176'da da Manuel Komnenos ordusunun izlemek istediği ama güney ucundan girmişken kuzey ucundan çıkamadığı tarihsel yolun devamı, bu olmalıdır. Ancak, yolun, Kûfi Çayını aştıktan sonrası, şimdiki durumuyla, otomobil geçişine elverişli değildir.

Oraya kadar otomobille gelip de, Işıklı'ya, dolayısıyla Çivril-Homa/Gümüşsu yoluna geri dönmeksizin, Sandıklı yöresine çıkmak isteyen ve otomobilin dağ başında bozulabileceğinden korkmayanlar (ya da, otomobil 18 yıllık ve tamirci düşkününü olduğu için böyle bir küçük felâket olasılığını pek güçlü gördüğü halde, araştırma tutkusu nedeniyle o korkuya rağmen o araçla nice dağlara tırmanmış kişiler), az önce söylenen kavşak yerinde sağa sapacaklar; Kûfi Çayının doğu yanında çaya paralel uzanan sıradağın sırtına tırmanıp uzun süre tek insan görmeyerek, düzgünlüğü araç geçmesine olanak vermenin ötesinde olmayan bu taşlık, kayalık dağ yolunu izleyecekler; bir hayli ileride Otluk Köyünde (Afyon ili Sandıklı ilçesine bağlıdır) düze inecekler; bir iki küçük tepeyi daha aşır, Şeyhyahşi Köyünden ve diğer bazı köylerden geçerek Hocalar-Sandıklı asfalt yoluna çıkacaklardır.

Anlattığım bu "sağ kavşak sonrası bölüm", hiç kuşkusuz, tarihsel yolun devamı olamaz; zor, sarp, ıssız ve susuzdur. Zaten onun 1970'lerde açılmış olduğu, 1968'de yayınlanan Türk Ansiklopedisi 15. cildindeki (bu

³⁷ Denizli 1973 İl Yıllığı'nın Çivril ilçesi haritasında yanlış olarak batı kıyıda gösteriliyor.

yöreyi de kapsayan) “Eskişehir, Kütahya, Uşak illeri” haritasında gösterilmemiş, Osmanköy’den geçen yolun devamı olarak yalnız Kûfi Çayı batı yakasına atlayıp o kıyıyı izleyen bölümün gösterilmiş olmasıyla kanıtlanmaktadır. Tarihsel yolun devamı, böylece de anlaşılıyor ki, o diğer bölümdü. Söz konusu bölüm, Güre Köyünde, şimdiki Hocalar-Sandıklı asfalt yoluna çıkar.

V. *Myriokephalon Kalesi’nin kendisi üzerine*

Myriokephalon savaşının yeri hakkındaki bilgi kaynaklarında, Manuel ordusunun perişan edildiği geçitte Myriokephalon (Bin Baş) Kalesi denen, ama daha o çağda yıkıntı durumuna düşmüş bir kalenin varlığından söz edildiğini ve zaten savaşın da bu yüzden Myriokephalon savaşı diye anıldığını unutmuş değilim. Her bilimsel araştırmada uyulması gereken “Mukadder soruya yanıt hazırla!” ilkesi uyarınca, Kûfi Çayı Vadisinde bir ortaçağ kalesinin varlığını da ortaya koymalıydık ve koyacağız.

Myriokephalon Kalesi diye anılmış kale, şu üçünden biridir:

1. İlkçağ kenti Eumeneia’nın ardılı ve şimdiki Işıklı’nın ortaçağdaki atası olan küçük hisar. Geçide giden yolun başında böyle küçük bir ortaçağ hisarı hiç kuşkusuz vardı; kısmen ilkçağ mimarlık yapıtları parçalarının hatta sütunlarının sıradan yapı taşı gibi kullanılmasıyla yapılmış duvarlarından parçalar günümüzde de orada, Işıklı gölü ve parkının tam karşısında görülebilir. Ancak, Honaz’lı N i k e t a s , Myriokephalon Kalesi’nin geçit başında değil geçidin içinde, orta yerinde bulunduğunu özellikle belirttiğinden³⁸, geçidin başında bile değil geçide giden yolun başında olan bir ortaçağ hisarı, Myriokephalon olmasa gerektir.

2. K u d r e t A y i t e r ’ e , yöre köylülerinin söz ettiği, 1261 m. yükseklikteki Sarıbaba Tepesi üzerindeki kale yıkıntısı.

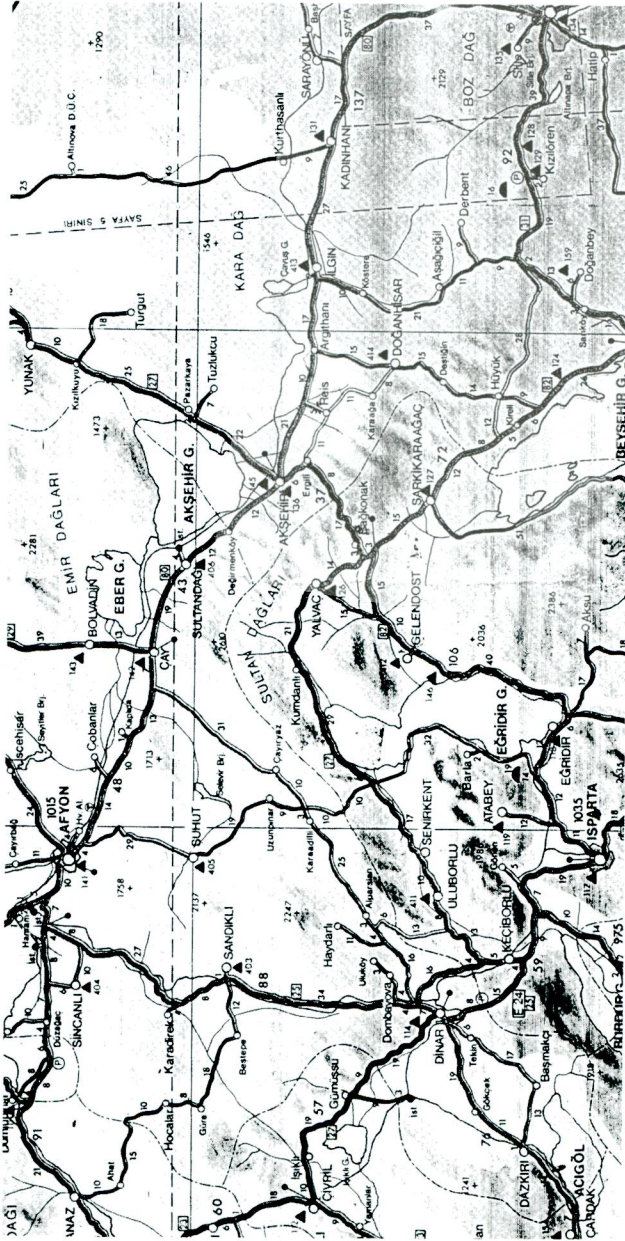
3. Tam Kûfi Çayı Vâdisi içinde, Işıklı-Sandıklı arası orta yerde, Kûfi Çayına Yeldeğirmen Dağı eteği boyunca akarak güneydoğudan gelip katılan Kestel Çayının³⁹ adından, o yörede bulunduğunu öğrendiğimiz ortaçağ kalesi. Kastel, Kestel sözcüğü; Bizanslıların ya da Selçukluların hizmetindeki İspanyol, İtalyan vb. ücretli askerlerin dilinden gelir, “kale” anla-

³⁸ Bu konuda bkz. *Ramsay*, s.83-84.

³⁹ Türk Ansiklopedisi, c.15’deki, sözünü ettiğimiz haritaya bkz.

mındadır ve Anadolu'da pek çok tarihsel coğrafya adı içinde bu sözcük yaşamaktadır⁴⁰. Oralardaki bir kalenin denetlemek isteyeceği yol, ancak ve ancak, Kûfi Çayı Vâdisini izleyen tarihsel yol olabilir. Demek ki, Işıklı ile Sandıklı Ovası arasında doğal yolun orta yerindeki kale, budur, Kestel Çayı adının işaret ettiği kaledir. Onun kalıntılarının saptanmasını da ben, benden sonrakilere bırakıyorum.

⁴⁰ Birkaç diğer örnek: Konya ili Kadınhanı ilçesi merkez bucağına bağlı Kestel (şimdi, Beykavağı) Köyü; Gaziantep ili Kilis ilçesi Musabeyli bucağına bağlı Kastel (şimdi, Gözlüce) Köyü; Balıkesir ili Erdek İlçesi merkez bucağına bağlı Kestel (şimdi, Kestanelik) Köyü; Antalya ili Alanya ilçesi merkez bucağına bağlı Kestel (şimdi, Çamyolu) Köyü; Kayseri ili Yeşilhisar ilçesi merkez bucağına bağlı Kesteliç (şimdi, Gülbayır) Köyü; Kahramanmaraş ili Andırın ilçesi merkez bucağına bağlı Kastal (şimdi, Torun) Köyü.



Harita 1





Res. 1



Res. 2

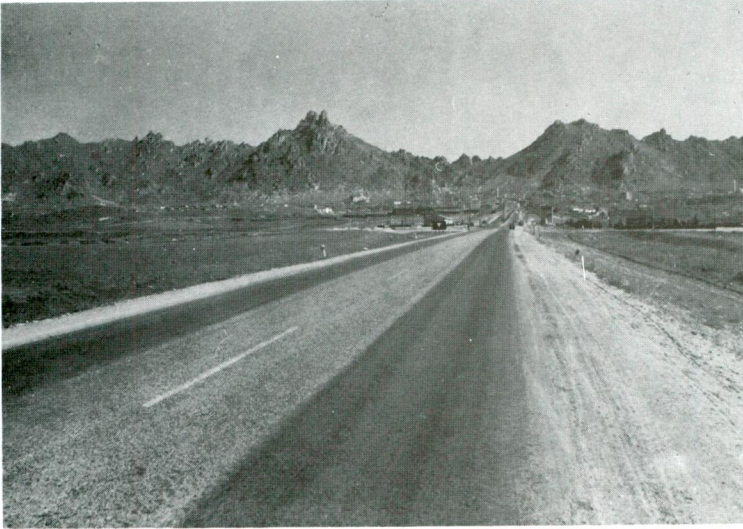
Bilge Umar



Res. 3



Res. 4



Res. 5



Res. 6

Bilge Umar



Res. 7



Res. 8