

ÜSTÜN YETENEKLİ ÇOCUKLARIN, ÇOK ALANLI SANAT EĞİTİMİ YÖNTEMİNİ KULLANARAK SANAT TARİHİ ALANINDA GERÇEKLEŞTİRDİKLERİ MÜZE GEZİSİNİN SANATSAL UYGULAMALARINA ETKİSİ

Hüda Sayın Yücel¹

Özet

Bu araştırmanın amacı, Bilim ve Sanat Merkezlerinde eğitim gören çocukların Çok Alanlı Sanat Eğitimi Sanat Tarihi alanında “Manzara Resmi” konusunda müze gezilerinin ne kadar etkili olup olmadığının araştırılmasıdır. Bu kapsamda bu araştırmada müze gezisinin onların başarılarına ve sanatsal uygulamalarına etkisinin olup olmadığına bakılmıştır. Bu araştırmada deneysel desen yönteminden yararlanılmıştır. Bu kapsamda Yasemin KARAKAYA Bilim ve Sanat Merkezi öğrencilerinden random yoluyla atanan gruplardan deney (13 öğrenci) ve kontrol grubu (13 öğrenci) belirlenmiştir. Veri toplama aracı olarak Ön Test ve Son Test kullanılmıştır. Ayrıca araştırmada nitel araştırma yöntemlerinde başvurulmuştur. Araştırmacının gözlemleri ve sonuçların yüzde ve frekanslara göre yorumlanması betimsel analiz ile yapılmıştır. Gerçekleştirilen araştırmanın sonucunda deney grubu, kontrol grubuna karşı anlamlı bir şekilde fark göstermiştir. Araştırmanın sonucunda üstün yetenekli çocukların buldukları kurumlarda klasik eğitim olarak sanatsal uygulamalara katılmalarının öğrenmeleri ve uygulamaları üzerinde yetersizlik gösterdiği görülmüştür.

Anahtar Sözcükler: *Çok Alanlı Sanat Eğitimi, Müze Eğitimi, Üstün Yetenekliler, Bilim ve Sanat Merkezi*

¹ Dr., Yasemin Karakaya Bilim ve Sanat Merkezinde Resim Öğretmeni

GİRİŞ

Üstün yetenekli çocukların farklı sanat nesnelere karşı yoğun bir ilgi ve merakları vardır. “Neden” ve “nasıl” sorularını sorarak öğrenmeye bayılırlar. Sanat Eserinin ne zaman, nerede ve nasıl yapıldığı, onlar için merak konusudur. Bu sorular, onları gördükleri sanat eseri karşısında sanat tarihi yorumu yapmaya götürür. Sanat Tarihi bilgisi yapıtın yaratıldığı ortama ve zamana bağlıdır. Yaşanan sosyal ve kültürel ortam içinde yaratma sürecini ve sanat yapıtının ortaya çıkışını ortaya koyar. Bu durumda öğretmenin en önemli amacı, belli bir kültürde ve zaman diliminde oluşan bilgiyi aktarmaktır. Böylece bir sanat yapıtının önemini vurgulamayı hedefler. Çağdaş sanat eğitimcileri günümüzde sanat tarihi alanını, bir disiplin yani konu alanı olarak öğretmektedirler. Bu kapsamda oluşan *Çok Alanlı Sanat Tarihi* eğitiminin amacı kişide temel sanat bilgisini, yaratıcı düşünce ile davranışlarını geliştirerek onların bir sanat anlayışı edinmelerini sağlayacaktır. Çok Alanlı Sanat Eğitimi temelinde dört sanat alanı içermektedir. Bunlar sanat tarihi, estetik, eleştiri ve uygulamalı çalışmalar (Buyurgan ve Mercin, 2005). Sanat Eleştirisi alanı içerisinde, Betimleme (yapıt ne zaman, nerede, kim tarafından yapıldı?...vb), Çözümleme (sanat yapıtının özelliklerini karşılaştırma; biçim, doku, renk... vb), Yorumlama (işlev, biçem, simgeler, gereçler üzerindeki kültürel etkiler), Yargı süreci aşamaları yer alır (Kırıçoğlu ve Stokrocki, 1997).

Üstün Yetenekli Çocuk/Öğrenci; zekâ, yaratıcılık, sanat, liderlik kapasitesi veya özel akademik alanlarda yaşitlarına göre yüksek düzeyde performans gösterdiği uzmanlar tarafından belirlenen çocuk/öğrencileridir (MEB, 2007). Baykoç Dönmez (2010) ise “üstün yetenekliliği bireyin, genetik özelliklerle var olan ve çevresel uyaranlarla gelişen; fiziksel büyüme ve gelişim, hareket gelişimi, algı, dikkat kontrolü, analiz, sentez, problem çözme gibi bilişsel gelişim, dil anlama ve ifade etme yeteneği, sosyal, duyuşsal ve estetik gelişim alanlarında birinde ve/veya birkaçında ya da hepsinde çeşitli gözlem ve ölçme araçlarıyla uzman kişiler tarafından gözlenen ve/veya ölçülebilen, yaşitlarından ileri düzeyde olma durumu” olarak tanımlamaktadır. Bunlar, kendilerine ve topluma katkıda bulunabilmeleri için, normal okul programlarının ötesinde farklılaştırılmış eğitim programlara ve hizmetlerine gereksinim duyarlar. Bu çocuklar aşağıdaki saptanan alanların biri, birkaçı veya bunların birleşmesinden oluşan bir bütünlük içinde; yüksek başarı gösterirler ve gizil güçlere sahiptirler. Bu yetenek alanları şunlardır:

1. *Üstün zekalı,*
2. *Üstün yetenekli,*
3. *Yaratıcı veya üretken düşünme yeteneği,*
4. *Liderlik yeteneği,*
5. *Görsel ve sanat yapma yeteneği,*
6. *Psiko-devinimsel (motor) yetenek*
7. *Dahi (Ataman, 2011).*

Konunun karmaşık ve çok yönlü olması, son şeklini almış bir “üstün yetenekli çocuk” tanımına ulaşmayı güçleştirmektedir. Bu konuda çalışmalar hala sürmekte, tanımlamalarda yeni yaklaşımlar ortaya çıkmaktadır. Konuya ilk olarak yaklaşan ve araştırmalar yapan Sir Francis Galton olmuştur (Enç, 1987). 1925'te Terman tarafından ileri sürülen sadece yüksek zekâ bölümü gibi tek ölçüte dayalı tanımlar zamanla yerini çoklu ölçüte dayalı tanımlara bırakmıştır. 1972 yılında A.B.D.'inde Marland raporuyla ortaya atılan tanımın böyle bir geçişin gerçekleşmesindeki önemi büyüktür. Clark'ın bu rapordan aktardığına göre, Üstün zekâlı ve özel yetenekli çocuklar, seçkin yeteneklerinden dolayı, yüksek seviyeli iş yapmaya yeterli oldukları, bu alanda, profesyonel olarak bilinen kişiler tarafından belirlenmiş olan çocuklardır. Çağlar (1987), 1977 yılında A.B.D.'deki Eğitim Komisyonu'nun (U.S. Office of Education) ileri sürdüğü tanım, çeşitli yetenek alanlarına dikkat çekmiş ve ABD'de geniş kabul görmüştür.

Renzulli (1986) bu tanıma eleştiriler getirmiş ve eklemeler yapmıştır. Özellikle, isteklendirme gibi zihinsel olmayan öğelere yer verilmemiş olmasını eleştirmiştir. Renzulli, yaratıcı hizmetler sunarak başarılı olan bireyler üzerinde yapılan incelemelerin, birbiriyle etkileşim içinde olan 3 özellik kümesine sahip olduklarını gösterdiğini belirtmektedir. Bu kümelerden birincisi, genel ve özel yetenek düzeyi; ikincisi, yaratıcılık, yani yeni düşünceler oluşturup, bunları yeni sorunların çözümünde uygulayabilme yeteneği; üçüncüsü de isteklendirme, yani, bir işi başından sonuna kadar götüreceği görev anlayışıdır. Herhangi bir alanda gerçek üstün bir başarının sağlanması için yukarıda belirtilen bu üç özellik kümesi arasındaki etkileşim gereklidir. Bireyin, bu ölçütlerin hepsinde yaşitlarının % 85'inden ve en azından birinde %98'inden daha başarılı olması halinde, üstün biri olarak kabul edilebilir (Ataman, 1989; Davaslıgil, 1990; Hallahan ve Kaufman, 1978; Özsoy, 1984; Renzulli,

1986). Renzulli'nin (1986), birinci kümede yer aldığını belirttiği genel yetenek'ten kastettiği şey; yüksek düzeyde soyut düşünebilme, sözel ve sayısal usa varma, uzamsal ilişkiler, bellek ve sözcük akıcılığı, dış çevrede karşılaşılan yeni durumlara uyum gösterme ve onları şekillendirme ve bilgi işleminin otomatikleşmesi, yani bilgilerin hızlı, sağlıklı ve seçici olarak anımsanması ile ilgili kapasitelerdir.

Yine birinci kümede yer aldığını ileri sürdüğü özel yeteneklerden ise, yukarıda belirtilen genel yeteneklerin çeşitli birleşimlerini özel bilgi alanlarına veya sanat, liderlik, yönetim vb. gibi performans alanlarına uygulayabilme kapasitesini kast etmektedir. Yaratıcılık olarak nitelendirdiği ikinci küme özelliklerini ise Renzulli: düşüncenin akıcı, esnek ve özgün olması, deneyime açık olma; kendinin ve diğerlerinin düşüncelerindeki, aksiyonlarındaki ve ürünlerindeki yeniliğe ve değişikliğe karşı alıcı olma, ayrıntıya, düşünce ve maddelerin estetik niteliklerine duyarlı olma şeklinde sıralanabileceğim belirtmiştir (Renzulli, 1986).

Zihinsel olmayan özellikler olarak nitelendirdiği ve üçüncü kümede yer aldığını ileri sürdüğü üstün motivasyonu ise; belirli bir problem, çalışma alanı veya herhangi bir ifade şekline karşı yüksek düzeyde ilgi, heves, hayranlık, bağlılık duyma kapasitesi, sebatkâr, azimli, sabırlı, kararlı olma, çok çalışabilme ve kendini belirli bir işe adayabilme kapasitesi, önemli bir işin üstesinden gelebileceğine ilişkin bireyin kendisine olan inancı, güveni, aşağılık duygusundan arınmış olması, başarıya dürtüsüne sahip olması, belirli alanlardaki önemli sorunları görebilme ve gelişmelere ayak uydurabilme yeteneği, bireyin çalışmalarına yüksek standartları hedeflemesi ve dıştan gelen eleştirilere açık olması, kendi ve diğerlerinin çalışmalarına estetiğe dayalı zevk, kalite ve mükemmellik anlayışı ile yaklaşması şeklinde açıklamaktadır. Renzulli (1986), ayrıca, kişilik ve çevresel öğelerin de bireyin üstün olma niteliğini kazanmasında etkili olduğunu da ileri sürmüştür.

A.B.D.'de 1994 yılında ileri sürülen daha yeni bir tanım olan, "*üstün ve yetenekli*" terimi öğrenciler, çocuklar veya gençlerle ilgili olarak kullanıldığında, zihinsel, yaratıcı, artistik veya liderlik kapasitesiyle ilgili alanlarda yüksek performans yeterliliği gösteren ve yeterliklerini tam olarak geliştirebilmeleri için genellikle okul tarafından sağlanmayan hizmetler veya etkinliklere gereksinim duyan öğrenciler, çocuklar veya gençler anlamına gelir şeklindedir. Görüldüğü üzere, tek ölçütlü zekâ düzeyine dayalı tanımlardan, çoklu yeteneğe ve performansa dayalı tanımlara doğru bir geçiş vardır. Yüksek zekâ düzeylerini belirlemek için

gözlenebilir davranış gereklidir, ancak bu üstünlüğün anlaşılmasını kapsamlı bir temele oturtmak için yeterli değildir. Daha kapsamlı bir tanım beyin araştırmalarına dayanarak yapılmaya çalışılmıştır. 1960'ların ortasından beri yapılan beyin üzerine son araştırmaları çok zeki bireylerin biyolojik olarak farklı olduklarını ve bu farklılığın tamamen doğuştan gelmeyip daha çok genetik örüntü ve çevre olanaklarının karşılıklı etkileşim sonucu beyinde oluşan hücresel değişimlerden kaynaklandığını göstermiştir. Ayrıca araştırma verileri yüksek zekâ düzeyinin, beyin başlıca işlevlerinin gelişiminin bir sonucu olduğunu da ortaya koymaktadır. Bu bulgulara dayanan Clark'a göre, yüksek zekâ düzeyi, bilişsel, duyuşsal, devinışsel ve sezgisel olarak adlandırılan beyin 4 işlevinin; ileri düzeyde ve hızlandırılmış gelişmesinin bir sonucudur. Ona göre, “zekâ” kavramı ve üstünlük artık sadece beyin bilişsel işleviyle kısıtlanılamaz; tüm beyin işlevlerini ve onların etkin ve bütünleştirilmiş kullanımını içermelidir (Atamam, 1984).

Üstün Yetenekli Çocukların Eğitimi

Üstün yetenekli çocukların eğitiminde kullanılan öğretim yaklaşımları; *gruplama, hızlandırma, zenginleştirme ve özel çevreler* olmak üzere dört bölümde incelenmektedir (Enç, 1979).

Üstün yetenekli çocukların sanat eğitiminde; çocuklara ilginç gelecek nitelikteki temalar seçilmeli, temalara uygun olabilecek materyaller ve bunların nasıl temin edileceği üzerinde durulmalı, programda üzerinde önemle durulması gereken noktaların neler olduğu belirlenmeli (geliştirilmek istenen davranışlar), eğitime nereden ve nasıl başlanacağı planlanmalı ve tüm bunlar göz önünde bulundurularak programın hedefleri belirlenmelidir (Clark ve Zimmerman, 2004). Üstün yetenekli çocuklar için geliştirilen Sanat Eğitimi Programlarında; çocukların üst düzey düşünme becerilerine sahip olduğu göz önünde bulundurulmalı ve program bu doğrultuda planlanmalıdır. Ancak üstün yetenekli çocukların bazıları üst düzeyde yaratıcılık ve sanatsal beceriler sergilerken, diğerlerinin bu özellikleri sergilemeyebilecekleri göz önünde bulundurulmalıdır. Üstün yetenekli çocuklar farklı alanlarda üst düzey beceriler gösterebilmektedirler ancak Sanat Eğitimi uygulamaları hepsi için faydalı olacaktır. Program hazırlanırken; üstün yetenekli çocukların sanat etkinliklerine yönelik becerilerinin aynı düzeyde olmayacağı göz önünde bulundurulmalıdır. Program sadece sanat alanında üst düzey beceriler gösteren çocuklara yönelik olarak planlanmıyorsa, tüm okul öncesi üstün yetenekli çocuklara hitap edecek ve tümünün eğitimsel ihtiyaçlarını karşılayabilecek nitelikte geliştirilmelidir (Clark ve Zimmerman, 2004).

Çok Alanlı Sanat Eğitiminin Yönteminde Sanat Tarihi Alanı

Sanat tarihi, sanatın evrimi inceleyen bir akademik disiplin olarak 19. yüzyıl Almanya'sında ortaya çıkmıştır. Sanat tarihi, sanat ve sanatçılar hakkındaki belli bir dönemi ele alarak hem bağlam (çevre vb.) içerisinde, hem de eser üzerinde yoğunlaşarak araştırma yapan bilim dalıdır. Sanat Tarihsel Anlayışın Gelişimi, Sanat eğitimcisi Mary Ericson (1994) öğrencilerin sanat tarihine ilişkin sorulara verdikleri yanıtlardan bir 'Sanat tarihi anlayış' evreleri oluşturmaya çalışmıştır. "Sanat tarihsel" anlayış bir yorum ya da anlam verme sürecidir. Bütün gerçekler aslında yorumdur, ancak burada tarihsel bulgulara dayanan özel bir tür tartışılarak tarihsel gelişme evreleri saptanmaya çalışılmıştır. Gerçekler söz konusudur. Bu kapsamda Sanat Tarihsel Anlayış evreleri şunlardır;

1. Evre ; "Bu çalışmanın sizce anlamı nedir?" Öğrenciler genellikle 'O bana bir (... top ...) gibi görünüyor' gibi yanıtlar verirler; öznel yanıt. Öğrencilerin sanat yapıtındaki nesnelere ya da yerlere ilişkin yanıtları, sevdikleri eşyalar ve yaşantıları ile olan deneyimleri ile sınırlıdır ve öznel yanıtlardır.

2. Evre ; "Bu yapıtın sanatçı için anlamı neydi ?" Öğrenci genellikle sanatçının yaratıcı süreci ile özdeşleşir. Duygu paylaşımı bir başkası ile özdeşleşme yeteneğidir. Öznel yanıt; 'o bunu ne kadar güzel yaptığını göstermek için yaptı' dır.

3. Evre ; Aynı soruya verilen geleneksel yanıt. Sanatçı ile özdeşleşme (Bilinen kalıp yanıtlar) Öğrenci sanatçı ile özdeşleşir. Tipik yanıt; 'o bunu hatıra olsun diye ya da odayı süslemek için yaptı' dır.

4. Evre ; "Bu çalışmanın seyirci için anlamı neydi?" Öğrenci bir başka zaman ya da yerle ilgili bilgi sahibidir. Tipik yanıt; 'o bunu öğrencilere öğretmek ya da rakiplerine üstün olmak için yapmıştır. *O zamanki izleyicilerle ilgili kimi bilgiler yorumlanır.*

5. Evre ; "Bu yapıtın kültür için anlamı neydi?" *Çalışmanın yapıldığı kültüre ilişkin bilgiler değerlendirilir.* Öğrenci bir başka kültür yapısı ve değerleri üzerinde bilgi sahibidir. Tipik alışılmış yanıt; 'o idealizmi yansıtır' dur.

6. Evre ; "Yapıtın bizler ve bugün için anlamı nedir?" Öğrenciler, kendi algı ve eğilimlerinin bilincindedirler. Alışılmışın dışında yanıt; 'Gücü ya da zengin sınıfı sürdürmeye yardım etmiştir. *Sanat tarihsel bilgilerini içerir* (Kırıçoğlu, 2007).

Elbette her bireyin müzelerden faydalanması gerektiği gibi üstün yetenekli öğrencilerinde bu mekânlardan beslenmesi önemlidir. Özellikle sanat eserlerini meraklı sorularla irdeleyen, araştıran bu çocuklar tüm bu meraklarını müzelerde özel ilgi alanlarına çevirebilmektedir. Müzelerde Eğitim günümüzde birçok disiplin tarafından kullanılmaktadır ve yaratıcılığı geliştirerek kişide yeni düşünce sistemleri oluşturmaktadır. Bu kapsamda müze ve Müze Eğitimi kavramlarına kısaca bakmak faydalı olacaktır.

Müzeler, zamanda ve mekânda dağınık bir takım objeleri, kolaylık olsun diye, bir tek çatı altında toplamak ve bu objeleri inceleme, etüt etme ve zevk alma amacıyla yerleştirmek için düşünülmüş mekânlar ve ortamlardır. Değerli nesnelere satın alan, koruyan, araştıran ve sergileyen bu kurumlar başlangıçta müzeler kişilerin koleksiyonlarını korumaktaydı. Günümüzde ise müzeler, eğitim amaçlı kullanılmakta çeşitli eğitim programlarıyla çocuklara sanatsal etkinlikler sunmaktadır. Çeşitli sanatçı ve kültürler konusunda kataloglar düzenlemekte ve eğitici rehberler hazırlamaktadır. Farklı türlerde müzeler vardır.

Müzeler, tarihin eski dönemlerinde yaşamış toplumları bilim ve sanat açısından inceleyerek, hem günümüzü hem de geleceği aydınlatmak amacıyla taşıyan kurumlardır. Böylece sanat tarihi alanını zenginleştiren en önemli mekânlardır. Müzelerde bulunan nesnelere anlam ve önemi müze içinde ve dışında yazılı ve sözlü olarak, ayrıca rehber eşliğinde yapılan gezilerle açıklanmakta böylece ziyaretçilerin müzede yer alan eserler hakkında ayrıntılı bilgi edinmeleri sağlanmaktadır. Sergiledikleri geçmişe ait eserlerle, ülkelerin ulusal değerlerinin oluşmasına önemli katkılarda bulunan müzeler, aynı zamanda etkin katılım ve kalıcı öğrenmeyi sağlayan eğitim kurumlarıdır (Buyurgan ve Mercin, 2009).

Bilim Sanat Merkezlerinde Çok Alanlı Sanat Eğitiminin (Sanat Tarihi, Eleştiri Yorumlama, Yargı) kullanılmaması bir problem olarak görülmüş ve Sanat Tarihi alanlarının Bilim Sanat Merkezlerinde uygulanabilirliği irdelenmiştir. Bu kapsamda bu araştırmada Üstün Yetenekli Çocukların Çok Alanlı Sanat Eğitimi Sanat Tarihi alanında “Manzara Resmi” konusunda, Müze Gezisi gerçekleştirmelerinin onların başarılarına ve sanatsal uygulamalarına etkisinin olup olmadığına bakılmıştır. Bu araştırmanın amacı, Bilim ve Sanat Merkezlerinde eğitim gören çocukların Çok alanlı Sanat Eğitimi Sanat Tarihi Alanında eğitim alarak, “Manzara Resmi” konusunda Müze gezilerinin ne kadar etkili olup olmadığının araştırılmasıdır. Araştırma, Sanat eserleri sanat tarihi alanında üstün yetenekli öğrencilerin tanınmış sanatçılardan etkilenecek müze gezisi

gerçekleştirmesinin bu tür eğitim kurumlarında gelecekte yeni uygulamalar oluşturabilmesine örnek teşkil etmesi açısından önemlidir.

Bu araştırmada deneysel desen yönteminden yararlanılmıştır. Bu kapsamda Yasemin Karakaya Bilim ve Sanat Merkezi öğrencilerinden random yoluyla atanan gruplardan bir deney, diğeri ise kontrol grubu olarak belirlenmiştir. Araştırmanın evren ve örneklemini; 2008-2009 eğitim öğretim yılı bahar dönemi Ankara ili Yasemin Karakaya Bilim ve Sanat Merkezindeki öğrenciler oluşturmaktadır. Deney grubunda 13 öğrenci kontrol grubunda 13 öğrenci bulunmaktadır. Bu kapsamda “Manzara Resmi” konusunda kontrol grubu klasik yöntemle ders anlatılmış, deney grubu öğrencilerine ise Çok Alanlı Sanat Eğitimi Sanat Tarihi Alanı kullanılarak müze gezisi düzenlenmiştir.

Veri Toplama aracı uzman görüşleri alınarak oluşturulan Ön Test, Son Testidir. Deney ve Kontrol gruplarına her ikisine de ön test uygulanmış, daha sonra kontrol grubuna “Manzara Resmi” konusunda sadece *anlatım yöntemi* kullanılmış, deney grubuna ise Sanat Tarihi Alanı uygulaması yapılarak bir müze gezisi gerçekleştirilmiştir. Bu sürecin bitiminden sonra her iki gruba son test uygulanmıştır. Ayrıca araştırmada nitel araştırma yöntemlerine de başvurulmuştur. Araştırmacının gözlemleri ve sonuçların yüzde ve frekanslara göre yorumlanması betimsel analiz ile yapılmıştır. Verilerin analizi bilgisayar ortamında yapılmış, elde edilen ön test, son test sonuçları yüzde ve frekans tabloları kullanılarak betimlenmiştir.

Bulgular ve Yorumlar

Bu bölümde deney ve kontrol gruplarına uygulanan ön test ve son test soruları sırasıyla yüzde ve frekans olarak aynı tabloda yer verilmiştir.

Tablo 1 Deney ve Kontrol Grubu Öğrencilerinin Ön Test ve Son Test 1. Soruya Verdiği Cevapların Yüzdeler ve Frekansları

Soru 1: Müze ne demek?	Kontrol Grubu				Deney Grubu			
	Ön Test		Son Test		Ön Test		Son Test	
	f	%	f	%	f	%	f	%
Biliyor	3	23,1	9	69,2	2	15,4	13	100,0
Kısmen biliyor	8	61,5	2	15,4	8	61,5		
Bilmiyor	2	15,4	2	15,4	3	23,1		
Toplam	13	100,0	13	100,0	13	100,0	13	100,0

Ön testin “Müze ne demektir?” birinci sorusuna klasik anlatım yöntemi uygulanan kontrol grubu öğrencileri %23,1’i biliyorum, %61,5’i kısmen biliyorum, %15,4’ü bilmiyorum cevabını vermişlerdir. Anlatım yöntemi sonunda son teste, cevaplar, %69,2’si biliyorum, %15,4’ü kısmen biliyorum ve %15,4 bilmiyorum olarak ortaya çıkmıştır. Müze gezisi gerçekleştiren deney grubu öğrencileri ön test için de %15,4 ü biliyorum, %61,5’i kısmen biliyorum, %23,1 bilmiyorum yanıtlarını vermişler. Gezi sonundaki teste, deney grubu öğrencilerinin %100 müzenin ne olduğunu bilmiş ve olumlu sonuç alınmıştır. Müze kavramının deney grubu öğrencileri tamamı tarafından bilinmesi gerçekleştirilen uygulamanın etkili olduğunu göstermiştir.

Tablo 2 Deney ve Kontrol Grubu Öğrencilerinin Ön Test ve Son Test 2. Soruya Verdiği Cevapların Yüzdeler ve Frekansları

Soru : Bildığınız müze türleri nelerdir?	Kontrol Grubu					Deney Grubu			
	Ön Test		Son Test			Ön Test		Son Test	
	f	%	f	%	f	%	f	%	
Biliyor	5	38,5	1	84,6	4	30,8	1	100,0	
Kısmen biliyor	8	61,5	2	15,4	7	53,8	-	-	
Bilmiyor	-	-	-	-	2	15,4	-	-	
Toplam	13	100,0	3	100,0	13	100,0	3	100,0	

Ön testin “Bildığınız müze türleri nelerdir?” ikinci sorusuna anlatım yöntemi uygulanan kontrol grubu öğrencileri %38,5 biliyorum, %61,5 ise kısmen biliyorum cevabını vermişlerdir. Anlatım yöntemi sonunda son teste, cevaplar; %84,6’sı biliyorum ve %15,4’ü kısmen biliyorum olarak ortaya çıkmıştır. Müze gezisi gerçekleştiren deney grubu öğrencileri ön test için de %30,8’i biliyorum, %53,8’i kısmen biliyorum, %15,4 ‘ü bilmiyorum yanıtlarını vermişler. Gezi sonundaki deney grubu öğrencilerin %100 müze türlerinin neler olduğunu bilmiş ve olumlu sonuç alınmıştır. Müze türlerinin neler olduğu deney grubu öğrencilerinin tamamı tarafından bilinmesi gerçekleştirilen uygulamanın etkili olduğunu göstermiştir.

Tablo 3 Deney ve Kontrol Grubu Öğrencilerinin Ön Test ve Son Test 3. Soruya Verdiği Cevapların Yüzdeler ve Frekansları

Soru3: Müzelere eserler nerelerden gelir?	Kontrol Grubu				Deney Grubu			
	Ön Test		Son Test		Ön Test		Son Test	
	f	%	f	%	f	%	f	%
Biliyor	5	38,5	11	84,6	3	23,1	13	100,0
Kısmen biliyor	4	30,8	2	15,4	5	38,5	-	-
Bilmiyor	4	30,8	-	-	5	38,5	-	-
Toplam	13	100,0	13	100,0	13	100,0	13	100,0

Ön testin “Müzelere eserler nerelerden gelmektedir?” üçüncü sorusuna anlatım yöntemi kontrol grubu öğrencileri %38,5 ‘i biliyorum, %30,8’i kısmen biliyorum, %30,8’i bilmiyorum cevabını vermişlerdir. Anlatım yöntemi sonunda son teste, cevaplar, %84,6 biliyorum, %15,4’ü kısmen biliyorum olarak ortaya çıkmıştır. Müze gezisi gerçekleştiren deney grubu öğrencileri ön test için de %23,1’i biliyorum, % 38,5’i kısmen biliyorum, %38,5’i bilmiyorum yanıtlarını vermişler. Gezi sonundaki teste deney grubu öğrencilerin % 100 müzelere eserler nerelerden geldiğini bilmiş ve olumlu sonuç alınmıştır. Müzelere eserlerin nasıl geldiğini, deney grubu öğrencileri tamamı tarafından bilinmesi gerçekleştirilen uygulamanın etkili olduğunu göstermiştir.

Tablo 4 Deney ve Kontrol Grubu Öğrencilerinin Ön Test ve Son Test 4. Soruya Verdiği Cevapların Yüzdeler ve Frekansları

Soru 4: Müzeler ne işe yarar?	Kontrol Grubu				Deney Grubu			
	Ön Test		Son Test		Ön Test		Son Test	
	f	%	f	%	f	%	f	%
Biliyor	5	38,5	9	69,2	3	23,1	13	100,0
Kısmen biliyor	5	38,5	4	30,8	7	53,8	-	-
Bilmiyor	3	23,1	-	-	3	23,1	-	-
Toplam	13	100,0	13	100,0	13	100,0	13	100,0

Ön testin “Müzeler ne işe yarar?” dördüncü sorusuna anlatım yöntemi kontrol grubu öğrencileri %38,5’i biliyorum, %30,8’i kısmen biliyorum, %23,1’i bilmiyorum cevabını vermişlerdir. Anlatım yöntemi sonunda son teste, cevaplar, %69,2’i biliyorum, %30,8’i kısmen biliyorum olarak ortaya çıkmıştır. Müze gezisi gerçekleştiren deney grubu öğrencileri ön test için de %23,1’i biliyorum, %53,8’i kısmen biliyorum, %23,1’i bilmiyorum yanıtlarını vermişlerdir. Gezi sonundaki teste, deney grubu öğrencilerin %100 müzelerin ne işe yaradıklarını bilmiş ve olumlu sonuç alınmıştır. Müzelerin ne işe yaradıklarını deney grubu öğrencileri tamamı tarafından bilinmesi gerçekleştirilen uygulamanın etkili olduğunu göstermiştir.

Tablo 5 Deney ve Kontrol Grubu Öğrencilerinin Ön Test ve Son Test 5. Soruya Verdiği Cevapların Yüzdeler ve Frekansları

Soru 5: Sanat tarihi nedir?	Kontrol Grubu				Deney Grubu			
	Ön Test		Son Test		Ön Test		Son Test	
	f	%	f	%	f	%	f	%
Sanatın dünyadaki yeri ve önemini anlatan bir kavram.	3	23,1	1	7,7	4	30,8	-	-
Sanatın tarihle ve insanla ilişkisini anlatan bir bilim dalı.	4	30,8	1	7,7	4	30,8	-	-
Sanat tarihi, sanat ve sanatçılar hakkındaki belli bir dönemi ele alarak hem çevre içerisinde, hem de eser üzerinde yoğunlaşarak araştırma yapan bilim dalıdır.	6	46,2	11	84,6	5	38,5	13	100,0
Toplam	13	100,0	13	100,0	13	100,0	13	100,0

Ön testin “*Sanat Tarihi nedir?*” beşinci sorusuna anlatım yöntemi kontrol grubu öğrencileri %23,1 “sanatın dünyadaki yeri ve önemini anlatan bir kavram”, %30,2 “sanatın tarihle ve insanla ilişkisini anlatan bir bilim dalı” ve %46,7 “sanat tarihi, sanat ve sanatçılar hakkındaki belli bir dönemi ele alarak hem çevre içerisinde, hem de eser üzerinde yoğunlaşarak araştırma yapan bilim dalıdır” cevaplarını vermişlerdir. Anlatım yöntemi sonunda son testte cevaplar, %7,7’ si “sanatın dünyadaki yeri ve önemini anlatan bir kavram” %7,7’ si “sanatın tarihle ve insanla ilişkisini anlatan bir bilim dalı” ve % 84,6’ i “sanat tarihi, sanat ve sanatçılar hakkındaki belli bir dönemi ele alarak hem çevre içerisinde” olarak ortaya çıkmıştır. Müze gezisi gerçekleştiren deney grubu öğrencileri ön test için %30,8’ i “sanatın dünyadaki yeri ve önemini anlatan bir kavram”, %30,8’ i “sanatın tarihle ve insanla ilişkisini anlatan bir bilim dalı” ve %38,5’ i ise “sanat tarihi, sanat ve sanatçılar hakkındaki belli bir dönemi ele alarak hem çevre içerisinde, hem de eser üzerinde yoğunlaşarak araştırma yapan bilim dalıdır”

cevaplarını vermişlerdir. Gezi sonundaki teste deney grubu öğrencilerin % 100 “Sanat Tarihi nedir?” sorusunu %100 bilmişler ve olumlu sonuç alınmıştır. Müzelerin ne işe yaradıklarını deney grubu öğrencileri tamamı tarafından bilinmesi gerçekleştirilen uygulamanın etkili olduğunu göstermiştir.

Tablo 6 Deney ve Kontrol Grubu Öğrencilerinin Ön Test ve Son Test 6. Soruya Verdiği Cevapların Yüzdeler ve Frekansları

Soru 6: Sanat Tarihi Eğitimi önemli midir? Neden?	Kontrol Grubu				Deney Grubu			
	Ön Test		Son Test		Ön Test		Son Test	
	f	%	f	%	f	%	f	%
Evet, bir ülkenin kültürünü yansıtır.	5	38,5	2	15,4	6	46,2	-	-
Evet. Kültürümüzü anlatan, medeniyet ve uygarlıkları tanıtan, sanat eserlerini anlatan ve bunların gelecek nesillere aktarılmasını sağladığı için.	8	61,5	11	84,6	7	53,8	13	100,0
Evet, hayatımız zenginleştiren kavramdır.	-	-	-	-	-	-	-	-
Hayır. Gereksiz önemini yitiren şeylerdir.	-	-	-	-	-	-	-	-
Toplam	13	100,0	13	100,0	13	100,0	13	100,0

Ön testin “Sanat tarihi eğitimi önemli midir? Neden?” altıncı sorusuna anlatım yöntemi kontrol grubu öğrencileri %38,5’i, “evet, bir ülkenin kültürünü yansıtır”, %61,5 “evet, kültürümüzü anlatan, medeniyet ve uygarlıkları tanıtan, sanat eserlerini anlatan ve bunları gelecek nesillere aktarılmasını sağladığı için” cevaplarını vermişlerdir. Anlatım yöntemi sonunda son teste cevaplar, %15,4’ü “evet, bir ülkenin kültürünü yansıtır” ve % 84,6’sı “evet, kültürümüzü anlata, medeniyet ve uygarlıkları tanıtan, sanat eserlerini anlatan ve bunları gelecek nesillere aktarılmasını sağladığı için” olarak ortaya çıkmıştır. Müze gezisi gerçekleştiren deney grubu öğrencileri ön test için %46,2’i “evet, bir ülkenin kültürünü yansıtır” ve

%53,8' i “evet, kültürümüzü anlata, medeniyet ve uygarlıkları tanıtan, sanat eserlerini anlatan ve bunları gelecek nesillere aktarılmasını sağladığı için” cevaplarını vermişlerdir. Gezi sonundaki teste, deney grubu öğrencilerin %100 “Sanat tarihi eğitimi önemli midir? Neden?” sorusunu %100 bilmişler ve olumlu sonuç alınmıştır. Sanat tarihi eğitiminin neden gerekli olduğuna deney grubu öğrencileri tamamı tarafından bilinmesi gerçekleştirilen uygulamanın etkili olduğunu göstermiştir.

Tablo 7 Deney ve Kontrol Grubu Öğrencilerinin Ön Test ve Son Test 7. Soruya Verdiği Cevapların Yüzdeler ve Frekansları

Soru 7: Bildiğin bir sanatçı veya bir sanat eseri var mı?	Kontrol Grubu				Deney Grubu			
	Ön Test		Son Test		Ön Test		Son Test	
	f	%	f	%	f	%	f	%
Evete biliyorum	11	84,6	12	92,3	11	84,6	13	100,0
Evete, hatırlamıyorum	2	15,4	1	7,7	2	15,4	-	-
Hayır, bilmiyorum.	-	-	-	-	-	-	-	-
Toplam	13	100,0	13	100,0	13	100,0	13	100,0

Ön Testin “Sanat Tarihinde bildiğiniz bir sanatçı ve eseri var mı?” yedinci sorusuna anlatım yöntemi kontrol grubu öğrencileri %84,6’ sını evete, biliyorum, %15,4 hayır, hiç bilmiyorum cevaplarını vermişlerdir. Anlatım yöntemi sonunda son testte cevaplar %92,3’ ü evete, biliyorum ve %7,7’ si hayır, hiç bilmiyorum olarak ortaya çıkmıştır. Müze gezisi gerçekleştiren deney grubu öğrencileri ön test için %84,6’ sını evete, biliyorum, %15,4’ ü hayır, hiç bilmiyorum cevaplarını vermişlerdir. Gezi sonundaki teste, deney grubu öğrencilerin % 100 “Sanat Tarihinde bildiğiniz bir sanatçı ve eseri var mı?” sorusunu %100 bilmişler ve olumlu sonuç alınmıştır. Müze gezisi sonucunda en az bir sanatçı ve eserini tanımaları deney grubu öğrencileri tamamı tarafından bilinmesi gerçekleştirilen uygulamanın etkili olduğunu göstermiştir.

Tablo 8 Deney ve Kontrol Grubu Öğrencilerinin Ön Test ve Son Test 8. Soruya Verdiği Cevapların Yüzdeler ve Frekansları

Soru 8: Daha önce bir müzeye gittiniz mi? Hangi tür müzeydi?	Kontrol Grubu				Deney Grubu			
	Ön Test		Son Test		Ön Test		Son Test	
	f	%	f	%	f	%	f	%
Evet, okulla veya ailemle Anadolu Medeniyetler Müzesine gittim.	2	15,4	2	30,8	2	30,8	-	-
Evet, okulla veya ailemle Etnografya Müzesine gittim.	2	15,4	1	7,7	1	7,7	-	-
Evet, okulla veya ailemle Devlet Resim ve Heykel Müzesine gittim.	-	-	-	-	-	-	13	100,0
Evet, okulla veya ailemle Türk Hava Kurumu Müzesine gittim.	2	15,4	2	15,4	2	15,4	-	-
Evet, okulla veya ailemle MTA müzesine gittim.	-	-	-	-	-	-	-	-
Evet, okulla veya ailemle Çengelhan Rahmi Koç müzesine gittim.	-	-	-	-	-	-	-	-
Hayır, hiç müzeye gitmedim.	7	53,9	8	61,5	8	61,5	-	-
Toplam	13	100,0	13	100,0	13	100,0	13	100,0

Ön testin “Daha önce bir müzeye gittiniz mi? Hangi tür müzeydi?” sekizinci sorusuna anlatım yöntemi kontrol grubu öğrencileri %15,4’ ü Evet, okulla veya ailemle anadolu medeniyetler müzesine gittim, %15,4’ ü evet, okulla veya ailemle etnografya müzesine gittim, %15,4’ ü evet, okulla veya ailemle Türk Hava Kurumu Müzesine gittim ve %53,9’ u hayır, hiç müzeye gitmedim cevaplarını vermişlerdir. Anlatım yöntemi sonunda son testte cevaplar, %15,4’ ü evet, okulla veya ailemle Anadolu medeniyetler müzesine gittim, %7,7’ si evet, okulla veya ailemle etnografya müzesine gittim, %15,4’ ü evet, okulla veya ailemle Türk Hava Kurumu Müzesine gittim ve %61,5’ i hayır, hiç müzeye gitmedim olarak ortaya çıkmıştır. Müze gezisi gerçekleştiren deney grubu öğrencileri ön test için %15,4’ ü evet, okulla veya ailemle Anadolu medeniyetler müzesine gittim, %7,7’ si evet, okulla veya ailemle etnografya müzesine gittim, %15,4’ ü evet, okulla veya ailemle Türk Hava Kurumu Müzesine gittim ve %61,5’ i hayır, hiç müzeye gitmedim cevaplarını vermişlerdir. Gezi sonundaki teste, deney grubu öğrencileri % 100 müzeye gittiklerini ifade etmiştir ve müzeye ilişkin olumlu sonuç alınmıştır. Ne tür müzelerin olduğuna ilişkin deney grubu öğrencileri tamamı tarafından bilinmesi gerçekleştirilen uygulamanın etkili olduğunu göstermiştir.

Tablo 9 Deney ve Kontrol Grubu Öğrencilerinin Ön Test ve Son Test 9. Soruya Verdiği Cevapların Yüzdeler ve Frekansları

Soru 9: Turner, Monet, Jan von Goyan, Zeki Faik İzer ve Nazmi Ziya kimdir? Hiç duydunuz mu?	Kontrol Grubu				Deney Grubu			
	Ön Test		Son Test		Ön Test		Son Test	
	f	%	f	%	f	%	f	%
Hayır, hiç duymadım	12	92,3	1	7,7	12	92,3	-	-
Evet, duydum, müzisyen.	-	-	-	-	-	-	-	-
Evet, duydum, aktör.	-	-	1	7,7	-	-	-	-
Evet, duydum, ressam.	1	7,7	11	84,6	1	7,7	13	100,0
Toplam	13	100,0	13	100,0	13	100,0	13	100,0

Ön testin “Turner, Monet, Jan von Goyan, Zeki Faik İzer ve Nazmi Ziya kimdir?” “ Hiç duydunuz mu?” dokuzuncu sorusuna anlatım yöntemi kontrol grubu öğrencileri %92,3’ ü hayır, hiç duymadım ve %7,7’i evet, duydum, ressam cevaplarını vermişlerdir. Anlatım yöntemi sonunda son testte cevaplar, %7,7’ si hayır, hiç duymadım, %7,7’ si evet, duydum, aktör ve %84,6’ sı evet, duydum, ressam olarak ortaya çıkmıştır. Müze gezisi gerçekleştiren deney grubu öğrencileri ön test için %92,3’ ü hayır, hiç duymadım ve %7,7’i evet, duydum, ressam cevaplarını vermişlerdir. Gezi sonundaki teste, deney grubu öğrencilerin % 100 sanatçıların isimlerini eserlerini bilmişler ve olumlu sonuç alınmıştır. Sanatçıları ve sanat eserlerini deney grubu öğrencileri tamamı tarafından bilinmesi gerçekleştirilen uygulamanın etkili olduğunu göstermiştir.

Tablo 10 Deney ve Kontrol Grubu Öğrencilerinin Ön Test ve Son Test 10. Soruya Verdiği Cevapların Yüzdeler ve Frekansları

Soru 11: Manzara resmi nedir? Daha önce duydunuz mu?	Kontrol Grubu				Deney Grubu			
	Ön Test		Son Test		Ön Test		Son Test	
	f	%	f	%	f	%	f	%
Biliyor	4	30,8	11	84,6	3	23,1	13	100,0
Kısmen biliyor	4	30,8	1	7,7	4	30,8	-	-
Bilmiyor	5	38,5	1	7,7	6	46,2	-	-
Toplam	13	100,0	13	100,0	13	100,0	13	100,0

Ön Testin “Manzara Resmi ne daha önce duydunuz mu?” onuncu sorusuna anlatım yöntemi kontrol grubu öğrencileri %30,8’ i biliyor, %30,8’ i ü kısmen biliyor, %38,4’ u bilmiyor cevaplarını vermişlerdir. Anlatım yöntemi sonunda son testte cevaplar, %84, 6’ sı biliyor, %7,7’ si kısmen biliyor ve %7,7’ si bilmiyor olarak ortaya çıkmıştır. Müze gezisi gerçekleştiren deney grubu öğrencileri ön test için %23,1’ i biliyor, %30,8’ i ü kısmen biliyor, %46,2’ si cevaplarını vermişlerdir. Gezi sonundaki teste, deney grubu öğrencilerin % 100 “Manzara Resmi ne daha önce duydunuz mu?” sorusunu %100 bilmişler ve olumlu sonuç alınmıştır. Manzara resminin ne olduğunu deney grubu öğrencileri tamamı tarafından bilinmesi gerçekleştirilen uygulamanın etkili olduğunu göstermiştir.

Tablo 11 Deney ve Kontrol Grubu Öğrencilerinin Ön Test ve Son Test 11. Soruya Verdiği Cevapların Yüzdeler ve Frekansları

Soru11:Tablo teriminin anlamını biliyor musunuz?	Kontrol Grubu				Deney Grubu			
	Ön Test		Son Test		Ön Test		Son Test	
	f	%	f	%	f	%	f	%
Hayır, bilmiyorum.	2	15,4	2	15,4	2	15,4	-	-
Bir çeşit resimdir.	5	38,5	1	7,7	6	46,2	-	-
Bir ressam tarafından bez üzerine yapılmış özgün iki boyutlu eserdir.	5	38,5	10	76,9	5	38,5	13	100,0
Her hangi bir malzemenin boyanmış halidir.	1	7,7	-	-	-	-	-	-
Toplam	13	100,0	13	100,0	13	100,0	13	100,0

Ön testin “Tablo kavramının anlamını biliyor musunuz?” on birinci sorusuna anlatım yöntemi kontrol grubu öğrencileri %15,4’ ü hayır, bilmiyorum, %38,5’ i bir çeşit resimdir, %38,5’ i bir ressam tarafından bez üzerine yapılmış özgün iki boyutlu eserdir ve %7,7’ si her hangi bir malzemenin boyanmış halidir cevaplarını vermişlerdir. Anlatım yöntemi sonunda son testte cevaplar, %15,4’ ü hayır, bilmiyorum, %38,5’ i bir çeşit resimdir, %79,9’ u bir ressam tarafından bez üzerine yapılmış özgün iki boyutlu eserdir olarak ortaya çıkmıştır. Müze gezisi gerçekleştiren deney grubu öğrencileri ön test için %15,4’ ü hayır, bilmiyorum, %46,2’ si bir çeşit resimdir, %38,5’ i bir ressam tarafından bez üzerine yapılmış özgün iki boyutlu eserdir cevaplarını vermişlerdir. Gezi sonundaki teste, deney grubu öğrencilerin “Tablo kavramının anlamını biliyor musunuz?”sorusunu %100 bilmişler ve olumlu sonuç alınmıştır. Tablonun ne olduğunu deney grubu öğrencileri tamamı tarafından bilinmesi gerçekleştirilen uygulamanın etkili olduğunu göstermiştir.

Tablo 12 Deney ve Kontrol Grubu Öğrencilerinin Ön Test ve Son Test 12. Soruya Verdiği Cevapların Yüzdeler ve Frekansları

Soru 12: Daha önce hiç tablo gördün mü? Gördüysen nerede?	Kontrol Grubu				Deney Grubu			
	Ön Test		Son Test		Ön Test		Son Test	
	f	%	f	%	f	%	f	%
Hayır, hiç görmedim.	6	46,2	2	15,4	6	46,2	-	-
Evet, sergide gördüm.	2	15,4	2	15,4	3	23,1	-	-
Evet, televizyonda gördüm.	2	15,4	2	15,4	-	-	-	-
Evet, bir kitapta gördüm.	-	-	5	38,5	-	-	-	-
Evet, Müzede gördüm.	3	23,1	2	15,4	4	30,8	13	100,0
Toplam	13	100,0	13	100,0	13	100,0	13	100,0

Ön Testin “Sanat Tarihi nedir?” on ikinci sorusuna anlatım yöntemi kontrol grubu öğrencileri 46,2’ si hayır, hiç görmedim, %15,4’ ü evet, sergide gördüm, %15,4’ü evet, televizyonda gördüm ve %23,1’ i evet, müzede gördüm cevaplarını vermişlerdir. Anlatım yöntemi sonunda son testte cevaplar, %15,4’ ü hayır, hiç görmedim, %15,4’ü evet, sergide gördüm, %15,4’ü evet, televizyonda gördüm,%38,5’ i evet, bir kitapta gördüm ve %15,4’ ü evet, müzede gördüm olarak ortaya çıkmıştır. Müze gezisi gerçekleştiren deney grubu öğrencileri ön test için 46,2’ si hayır, hiç görmedim, %23,1’ i evet, sergide gördüm ve %30,8’ i evet, müzede gördüm cevaplarını vermişlerdir. Gezi sonundaki teste, deney grubu öğrencilerin % 100 tablo gördükleri yer olarak müzeyi bilmişler ve olumlu sonuç alınmıştır. Tabloların nerelerde olabileceğine dair deney grubu öğrencileri tamamı tarafından bilinmesi gerçekleştirilen uygulamanın etkili olduğunu göstermiştir.

Tablo 13 Deney ve Kontrol Grubu Öğrencilerinin Ön Test ve Son Test 13. Soruya Verdiği Cevapların Yüzdeler ve Frekansları

Soru 13: Reprodüksiyon nedir? Daha önce duydunuz mu?	Kontrol Grubu				Deney Grubu			
	Ön Test		Son Test		Ön Test		Son Test	
	f	%	f	%	f	%	f	%
Hayır, hiç duymadım	13	100,0	-	-	13	100,0	-	-
Bir resimdir	-	-	1	7,7	-	-	-	-
Bir resmin tıpkıbasımıdır	-	-	10	76,9	-	-	13	100,0
Bir resmin orijinalidir.	-	-	2	15,4	-	-	-	-
Toplam	13	100,0	13	100,0	13	100,0	13	100,0

Ön testin “Reprodüksiyon nedir? Daha önce duydunuz mu?” on üçüncü sorusuna anlatım yöntemi kontrol grubu öğrencileri %100 hayır, duymadım cevaplarını vermişlerdir. Anlatım yöntemi sonunda son testte cevaplar, %7,7’ i bir resimdir, %76,9’ u bir resmin tıpkıbasımıdır ve %15,4’ ü bir resmin orijinalidir olarak ortaya çıkmıştır. Müze gezisi gerçekleştiren deney grubu öğrencileri ön test için %100 hayır, duymadım cevaplarını vermişlerdir. Gezi sonundaki teste, deney grubu öğrencileri %100 olarak reprodüksiyonu bilmıştır ve olumlu sonuç alınmıştır. Reprodüksiyonun ne olduğunu deney grubu öğrencileri tamamı tarafından bilinmesi gerçekleştirilen uygulamanın etkili olduğunu göstermiştir.

Tablo 14 Deney ve Kontrol Grubu Öğrencilerinin Ön Test ve Son Test 14. Soruya Verdiği Cevapların Yüzdeler ve Frekansları

Soru 14: Resim dersinde daha önce hiç Reprodüksiyon yaptınız mı?	Kontrol Grubu				Deney Grubu			
	Ön Test		Son Test		Ön Test		Son Test	
	f	%	f	%	f	%	f	%
Hayır, böyle bir çalışma yapmadık.	13	100,0	2	15,6	13	100,0	-	-
Evet, çalıştık.	-	-	10	84,4	-	-	13	100,0
Toplam	13	100,0	13	100,0	13	100,0	13	100,0

Ön testin “Resim dersinde daha önce hiç Reprodüksiyon yaptınız mı?” on dördüncü sorusuna anlatım yöntemi kontrol grubu öğrencileri ve deney grubu öğrencileri %100’ ü hayır, böyle bir çalışma yapmadık cevaplarını vermişlerdir. Anlatım yöntemi sonunda son testte cevaplar, %15,6’ sı hayır, böyle bir çalışma yapmadık ve %84,4’ ü evet, çalıştık cevaplarını vermişlerdir. Gezi sonundaki teste, deney grubu öğrencilerin %100’ü evet, çalıştık cevabını vermişlerdir. Deney grubu öğrencilerin tamamı tarafından sorunun bilinmesi gerçekleştirilen uygulamanın etkili olduğunu göstermiştir.

Deney Grubu Öğrencilerinin Çok Alanlı Sanat Eğitimi Yöntemi Sanat Tarihi Alanı Uygulamasıyla Gerçekleştirdikleri Müze Gezisinin Bulgularının Yorumlanması

Okulların müzelere düzenlediği gayesiz gezilerin, müzelerdeki tüm eserleri görmeye yönelik olması ya da bir günde birkaç müzenin gezilmesi yapılan ziyaretin amacına ulaşmasını engellemektedir. Bu sebeple müzelere yapılan gezilerde bir günde sadece bir müzeye odaklanılmalıdır. Ve o müzenin içerisinde önceden planlanan eserler ile amaca uygun etkinlikler gerçekleştirilmelidir (Güler, 2009). Üstün yetenekli öğrencilerle Çok Alanlı Sanat Eğitimi yöntemi sanat tarihi-alanı kapsamında kaç yılında yaz Ankara Devlet Resim ve Heykel Müzesine müze gezisi yapılmıştır. Müze gezisi için önceden öğrenciler müze ziyaretinde yapılacaklar konusunda ayrıntılı olarak bilgilendirilmiştir. Müze gezisine yönelik araştırma, inceleme ve bilgilendirme ziyaret planı hazırlanmıştır. Müzeyi ziyareti ile ilgili bilgilendirme ve müzede dikkat edilmesi gereken kurallar kâğıdı öğrencilere dağıtılmıştır. Ankara Devlet Resim ve Heykel Müzesi ziyaretinden sonrasında resim çalışması yapılacağı söylenmiştir. Önceden bu tür bir planlama ve hazırlık yapılması öğrencilerde olumlu davranışlar oluşmasını sağlamıştır. Deney grubu öğrencilerin müze gezisine motive olmuş, hazırlıklı ve araştırma yaparak geldikleri gözlemlenmiştir. İlköğretim her kademesinde müze gezileri düzenleyen öğretmenler, öğrencileriyle birlikte müze ortamında uygulamaya (drama, eğitim atölyelerinin kullanılması, resim yapma, eser inceleme, çeşitli oyunlar...) yönelik çalışmalar yapmalıdır (Güler, 2009)

Öğrenciler müzeye geldiklerinde öğretmenin ön bilgilendirme açıklamalar yapması, yapılacakların tekrar hatırlatılması öğrencilerin dikkatlerini toplamasını sağlamıştır. “Müzede Hazine Avı” ve “Yeni Boyutların Keşfi” olmak üzere iki etkinlik yapılmıştır. Bu iki etkinliğe de öğrencilerinin tamamının istekli olarak katıldıkları gözlemlenmiştir. Özellikle çocukların müze hazine avında Ankara Devlet Resim ve Heykel Müzesinin

salonlarında yer alan sanatçıların resimlerinde bulunan “Siyah bir şapka”, “Bir deniz feneri”, “Mavi tüylerle dolu bir şapka”, “Nilüferler” gibi nesnelere resimleri bulmaktan büyük zevk aldıkları gözlemlenmiştir. En beğendikleri resimle ilgili müzede çizim ve boyama yapılmasına izin verilmesi, çocukların daha da motive edici olmuştur. Öğrencilerle müzede bulunan bir sanat eserini, tanımlama, çözümlenme, yorumlama ve yargı basamaklarının yer aldığı “Yeni Boyutların Keşfi” etkinliği ile ilk defa eser değerlendirme yapmışlardır. Bu süreç içerisinde oldukça farklı fikirler ortaya koymuşlardır. Resimleri anlama, bilgilendirme, düşünme ve fikir üretme boyutlarında yaratıcılığını geliştirdikleri gözlemlenmiştir.

Müzede bulunan eserlerden bazılarının nerede, ne zaman, hangi zamana ait olduğu, nasıl, hangi amaçla yapıldığı hakkında bilgi sahibi olmaları onları mutlu etmiş ve bilgi sahibi olmuşlardır. Müzedeki eserleri değerlendirebilmek, müzedeki en çok beğendiğin eseri söyleyip, nedenleri ile açıklamaları, onların estetik beğenilerini geliştirmede katkı sağladığı gözlemlenmiştir. Öğrencilerin birbirlerine ve öğretmenin öğrencilere resimlerle ilgili planlı olarak sorduğu sorular estetik beğenilerini ortaya koymalarında önemli olduğu gözlemlenmiştir. Özellikle eserin biçimsel, içerik, kompozisyon açısından değerlendirebilme becerisi kazandıkları da gözlemlenmiştir. Deney grubu öğrencilerinin uygulamaları bakıldığında müze gezisi sonrası yapılan resimlerde gözle görülür bir farkla müzedeki resimlerden yola çıkılarak manzara resimleri gerçekleştirildiği görülmüştür. Deney grubu öğrencilerinin yaptığı resim çalışmaları incelendiğinde motivasyon, özgünlük, yaratıcılık, resimlerdeki estetik kaygılar, teknik beceri ve verilen bilgilerin alıp kullanma, uygulama ve değerlendirme gibi öğrenci becerileri bakıldığında müze gezisi sonrası yapılan çalışmaların daha verimli olduğu, anlatım yönteminden sonra sınıf içerisinde yapılan uygulama çalışmalarının ise verimsiz olduğu görülmüştür.

Deney Grubu Öğrencilerinin Müze Gezisi Sonrası Sanat Tarihi Alanı Uygulamasına Yönelik Gerçekleştirdikleri Manzara Resimlerinden Örnekler

Ankara Devlet Resim ve Heykel Müzesinde Bulunan Sanatçıların Resimlerinden Bazıları



Nazmi Ziya GÜRAN, Langa Bostanı



Zeki Faik İzer, Ormanda Güneş II



Lyonel Feininger, Yelkenliler



Turan Erol, Ağrı Dağı



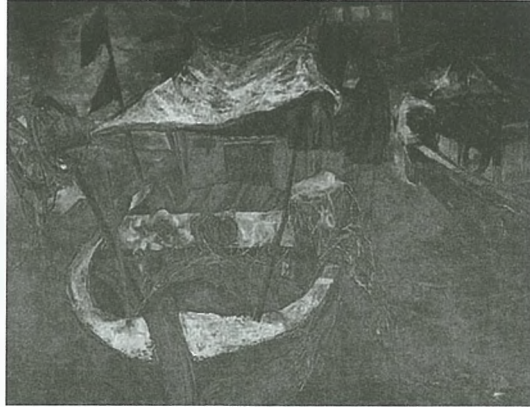
Avni LİFİŞ, Manzara Resmi



Bedri Rahmi EYÜPOĞLU, Manzara Resmi



Namık İSMAIL; Manzara Resmi

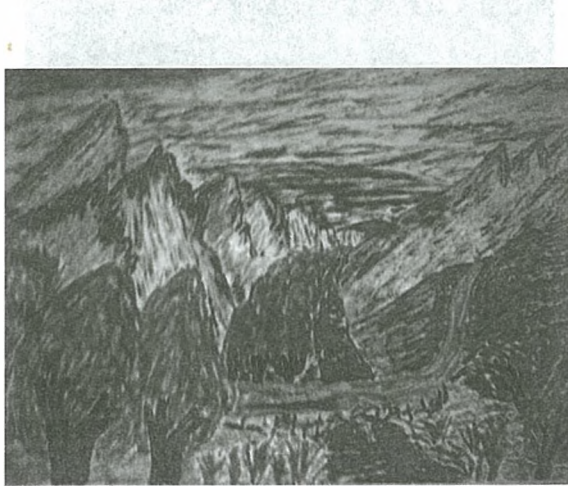


Şefik Bursalı, manzara resmi

**Deney Grubu Öğrencilerinin Müze Gezi Sonrası Yaptıkları
Manzara Resimleri**



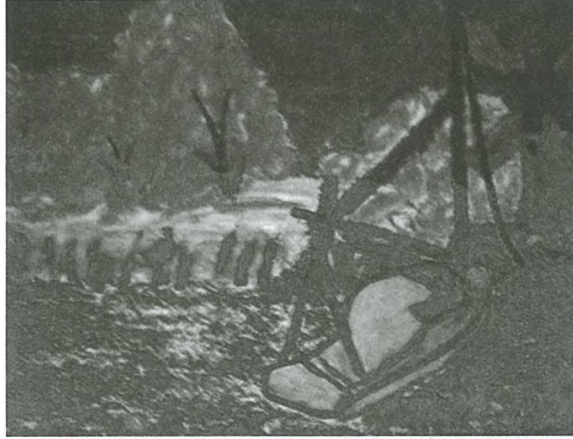
C.D., 11 Yaş, Kız



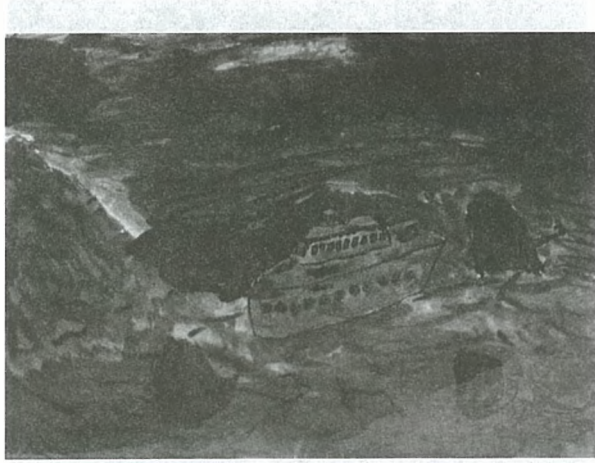
B. Ö. 11 Yaş, Kız



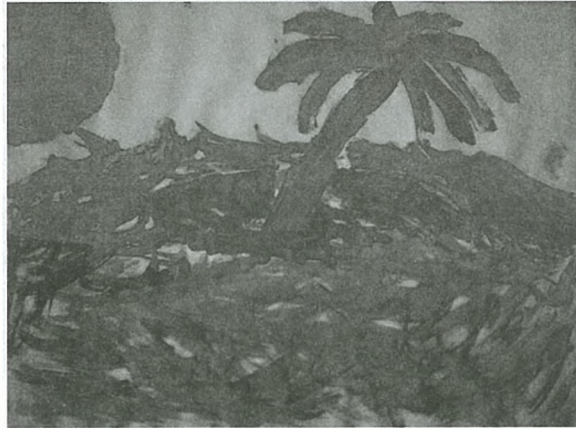
Z. A., 12 Yaş, Kız



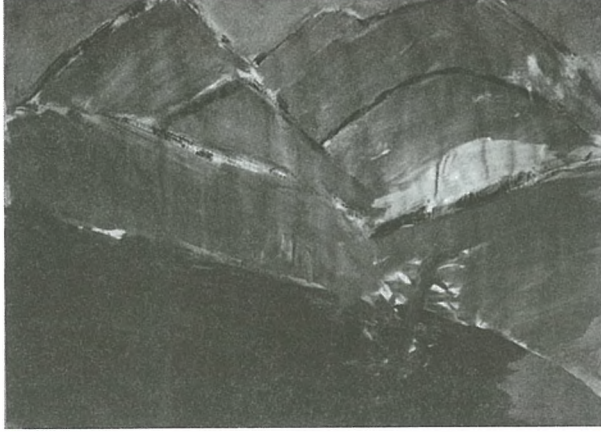
E. B. 12 Yaş, Kız



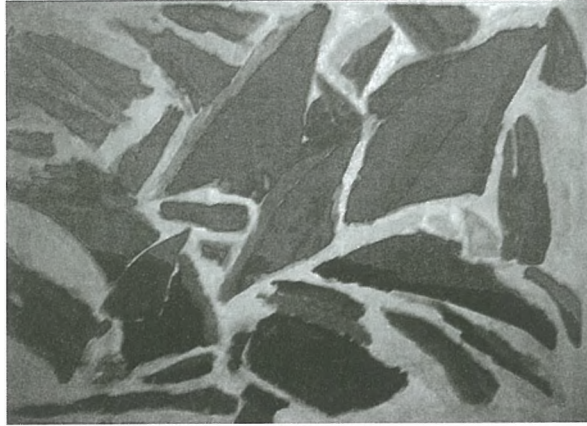
G. A, 11 Yaş, Erkek



B.P., 11 Yaş., Erkek



F. B.B. 11Yaş, Kız



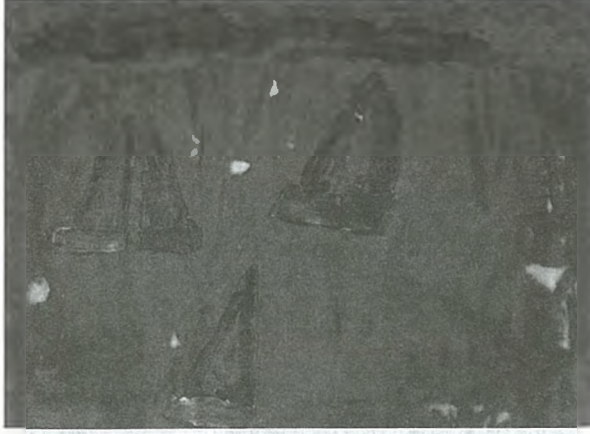
G. P., 11Yaş, Kız



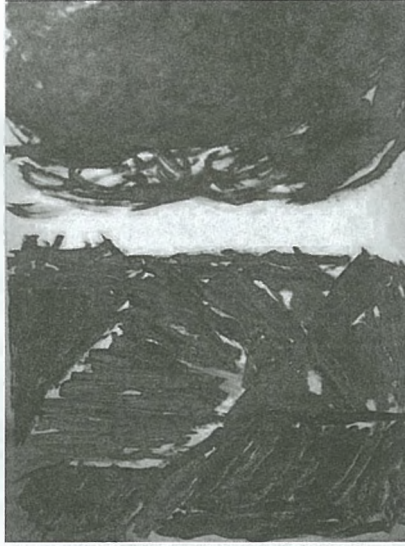
D. S. S., 11 Yaş, Erkek



P.A. G., 11 Yaş, Kız



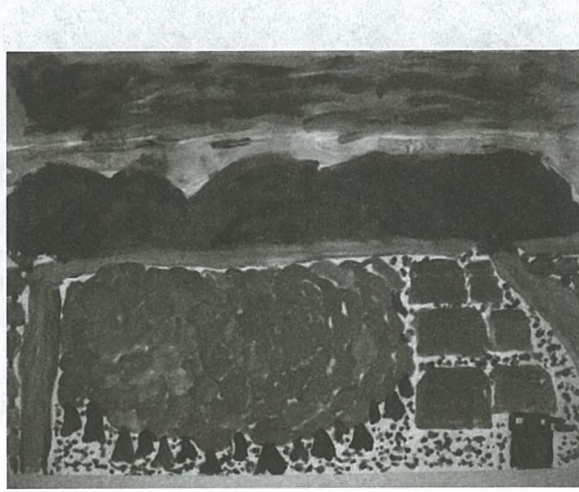
B.E., 11 Yaş, Erkek



D. U., 11 Yaş, Kız

Araştırmada deney grubu öğrencilerinin yaptığı resim çalışmaları incelendiğinde motivasyon, özgünlük, yaratıcılık, resimlerdeki estetik kaygılar, teknik beceri ve verilen bilgilerin alıp kullanma, uygulama ve değerlendirme gibi öğrenci becericileri bakıldığında müze gezisi sonrası yapılan çalışmaların daha verimli olduğu görülmüştür.

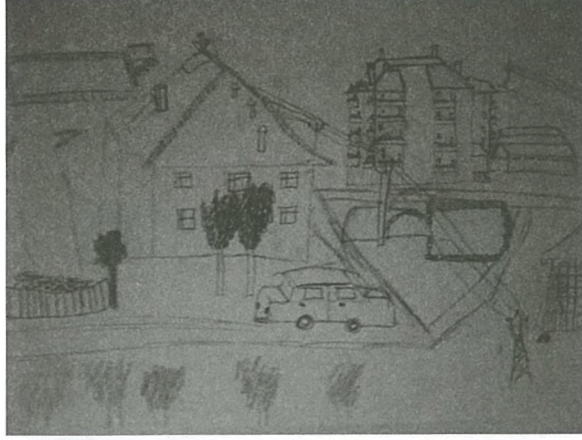
Kontrol Grubunun Anlatım Yöntemi Sonrası Yaptığı Resimler



M. K. , 11 Yaş, Kız



C. E., 11 Yaş, Kız



U. D., 11 YAŞ, Erkek



C. O.,12 Yaş, Kız



E.D., 11 Yaş, Erkek



M. İ., 11 Yaş, Kız



B. P., 11Yaş. Erkek



U. D., 11Yaş, Kız

Araştırmada kontrol grubu öğrencilerinin yaptığı resim çalışmaları incelendiğinde motivasyon, özgünlük, yaratıcılık, resimlerdeki estetik kaygılar, teknik beceri ve verilen bilgilerin alıp kullanma, uygulama ve değerlendirme gibi öğrenci becericileri bakıldığında anlatım yönteminden

sonra sınıf içerisinde yapılan uygulama çalışmalarının ise verimsiz olduğu görülmüştür.

Tartışma ve Sonuç

Gerçekleştirilen araştırmanın sonucunda Çok Alanlı Sanat Eğitimi yönteminde Sanat Tarihi alanında gerçekleştirilen müze gezisiyle deney grubu öğrencileri “Manzara Resmi” konusunda, kontrol grubuna karşı anlamlı bir şekilde fark göstermiştir. Araştırmanın sonucunda üstün yetenekli çocukların buldukları kurumlarda klasik eğitim olarak sanatsal uygulamalara katılmalarının öğrenmeleri üzerinde yetersizlik gösterdiği görülmüştür. Planlı ve verimli gezi süreçlerinin programlanması kapsamında, müzelerdeki müze eğitimcileri ile her kademedeki ders öğretmeni işbirliği içerisinde çalışmalıdır. Böylece sınıf öğretmenleri müzede gerçekleştirilecek sürece, müze eğitimcileri ile aynı oranda etkin olarak katılabilir (Güler, 2009). Araştırmada deney ve kontrol grubu öğrencilerinin resim çalışmaları incelendiğinde motivasyon, özgünlük, yaratıcılık, öğrencilerin üründeki estetik kaygıları, teknik beceri ve verilen bilgilerin irdelenerek ve uygulama becericileri bakımından müze gezisi sonrası yapılan çalışmaların daha verimli olduğu, anlatım yönteminden sonra sınıf içerisinde yapılan uygulama çalışmalarının ise verimsiz olduğu görülmüştür. Tezcan (2003) müze gezileri için çok sayıda nesne seçerek bilgilendirme yapmak yerine, az sayıda nesne seçerek onlarla ilgili derinlemesine eğitim çalışmaları yaptırmanın çok daha faydalı olduğunu belirtmiştir. Tezcan, çocukların seçilen nesnelere daha iyi anlayacak ve geziye olan ilgileri artacaktır diyerek, gezi sürecinin çok iyi planlanması gerektiğini ve yapılacak etkinliklerin hazırlanan plan dahilinde süreye uygun olarak yürütülmesinin önemini vurgulamıştır.

KAYNAKÇA

- Ataman, A. (1984). *Ankara İli Resmi Şehri İlkokullarındaki Üstün Yetenekli Çocukların Fiziksel Gelişim Özelliklerinin Değerlendirilmesi*, No:132. Ankara: A.Ü. Eğitim Fakültesi Yayınları. No:132.
- Ataman, A. (2011). *Üstün Zekalı ve Yetenekli Çocuklar*, A. Ataman (Editör). *Özel Gereksinimli Çocuklar ve Özel Eğitime Giriş*. 10. Basım. Ankara, Gündüz Eğitim ve Yayıncılık.
- Baykoç Dönmez, N. (2010). *Öğretmenlik Programları için Özel Eğitim*. (1.Basım). Ankara: Gündüz Eğitim ve Yayıncılık.

- Bernard, E. (2000). *Cezanne Üstüne Anılar*. (Çev. Kaya Özsezgin), Ankara: İmge Kitapevi.
- Buyurgan, S. ve Mercin L. (2005) *Görsel Sanatlar Eğitiminde Müze Eğitimi ve Uygulamaları*. Vedat Clark, G. ve Zimmerman E. (2007). Meeting The Needs Of Artistically Talented Students Who Reside in Real and Virtual, Rural Communities in The United States. *Gifted Education International*. Vol. 23(3), 319-329.
- Özsoy (Editör). (1. Basım) Ankara: GÖRSED Yayınları:2
- Enç, M., Çağlar, D. ve Özsoy, Y. (1987). *Özel Eğitime Giriş*, (3. Baskı). Ankara: Ankara Üniversitesi Basımevi.
- Gasset, y. O. (1998). "Manzara Eğitimi". *Üniversitenin Misyonu*. (Çev: Nevriye Gül Işık).İstanbul: Y.K.Y.
- Güler, A. (2009). *Programlı Ve Etkili Bir Müze Gezisi İçin Geliştirilen Müze Eğitim Paketinin Etkililiğinin Ölçülmesi (Ankara İli İlköğretim I. Kademe 3. Sınıf Sanat Etkin*. Yayınlanmamış Doktora Tezi. Gazi Üniversitesi Eğitim Bilimleri Enstitüsü, Ankara.
- Kırıçoğlu, O. T. ve M. Stokrocki.(1997). *İlköğretimde Sanat Öğretimi*, Ankara: Yök/Dünya Bankası, Milli Eğitimi Geliştirme Projesi, Hizmet Öncesi Öğretmen Eğitimi
- Milli Eğitim Bakanlığı. (2007). *Bilim ve Sanat Merkezler Yönergesi*, Ankara: Milli Eğitim Bakanlığı. Web:<http://orgm.meb.gov.tr/> adresinden 12 Şubat 2007'de alınmıştır.
- Özsoy, V. (2003). *Görsel Sanatlar Eğitiminde Tarihi ve Düşünsel Temelleri*. Ankara: Ümit Ofset Matbaası.
- Renzulli, J.S. (1986). *The Tree Ring Conception of Giftedness: A Developmental Model for Creative Productivity*, Cambridge: University of Cambridge Press.
- Rilke, R. M. (2000). *Sanat Üstüne Denemeler*.(Çev. Kamuran Şipal). İstanbul: Cem Yayınevi.
- Tezcan, K. (2003). *Eğitim Ortamı Olarak Müzeler*. Yıldız Teknik Üniversitesi Müzecilik Yüksek Lisans Programı Eğitim Ortamı Olarak Müzeler Konferansı içerisinde. 26-28 Mayıs 2001. İstanbul: Yıldız Teknik Üniversitesi Sanat ve Tasarım Fakültesi