

# Birinci ulusal mimarlık dönemi konut yapıları; İstanbul örnekleri

Sena ÇOLAK<sup>1</sup>

Alev ERARSLAN<sup>2</sup>

**Geliş tarihi / Received:** 10.06.2021

**Düzeltilerek geliş tarihi / Received in revised form:** 11.08.2021

**Kabul tarihi / Accepted:** 11.08.2021

## Öz

*II.Meşrutiyet’le birlikte gelişen milliyetçilik ve Türkçülük eğilimleri ile ortaya çıkan ve ulusal bir mimari yaratmaya çalışan I. Ulusal Mimarlık üslubu 20. yüzyıl başında Türk mimarlığını etkisi altına alır. Batılı mimar, mimarlık stilleri ve batılı mimarların Akademi’deki (Sanayi-i Nefise Mektebi) mimarlık eğitimi üzerindeki etkilerine duyulan tepki sonucu ortaya çıkan bu tarihselci mimarlık anlayışının etkileri 1927 yılına kadar devam eder. 1910 yılında mimar Kemalettin Bey ve arkadaşları tarafından ilk örneklerini vermeye başlayan I. Ulusal Mimarlık akımı ile Türk mimarlar Selçuklu ve Osmanlı mimarisi ile geleneksel Türk evinin biçim-kütle ve dekorasyonda egemen olduğu yeni bir stile yönelirler. Tarihsel mirasın yeniden canlandırılmaya çalışıldığı bu dönemde bu eğilimler ile eskiye göndermeler yapan bir Türk eklektisizmi ortaya çıkar. Dönemin hükümeti tarafından da desteklenen bu stil çok sayıda kamu yapısında kullanılır. I. Ulusal Mimarlık Akımı her türlü kamu yapısında çok başarılı olurken konut yapılarında istenilen sonucu verememiştir. Bu dönemde inşa edilen*

<sup>1</sup> Yüksek Lisans Öğrencisi, İstanbul Aydın Üniversitesi, Lisansüstü Eğitim Enstitüsü, Mimarlık Yüksek Lisans Programı, e-mail: scolak@stu.aydin.edu.tr; ORCID: 0000-0002-2254-029X

<sup>2</sup> Doç. Dr. İstanbul Aydın Üniversitesi, Mimarlık ve Tasarım Fakültesi, İç Mimarlık Bölümü. e-mail: aleverarlan@gmail.com, ORCID: 0000-0003-2458-8788

*konut yapılarının da çoğu yıkılmış olup İstanbul, Ankara ve İzmir'de bu döneme tarihlenen az sayıda örnek günümüze gelebilmiştir. Bu çalışmada I. Ulusal Mimarlık Akımı'nın daha az araştırılmış olan konut yapılarından İstanbul'daki bazı örnekleri seçilip bu örnekler plan, kütle kompozisyonu ve cephe özellikleri açısından incelenerek dönemin İstanbul'daki konut mimarlığı hakkında bilgi edinilmesine çalışılacaktır.*

**Anahtar Kelimeler:** *I. ulusal mimarlık dönemi, konut yapıları, kütle ve cephe, plan kurgusu*

## **Residential structures of the I. national architecture period; Examples of Istanbul**

### **Abstract**

*I. National Architecture style, which emerged with the tendencies of nationalism and Turkism that developed with the II. Constitutional Monarchy and tried to create a national architecture, influenced Turkish architecture at the beginning of the 20th century. The effects of this historicist architectural approach, which emerged as a result of the reaction to the effects of western architects, architectural styles and western architects on architectural education at the Academy (Sanayi-i Nefise Mektebi), continued until 1927. With the I. National Architecture Movement, which started to give the first examples by architect Kemalettin Bey and his friends in 1910, Turkish architects turned to a new style in which Seljuk and Ottoman architecture and traditional Turkish house were dominant in form-mass and decoration. In this period when the historical heritage is tried to be revived, a Turkish eclecticism that makes references to the past with these tendencies emerges. Supported by the government of the period, this style is used in many public buildings. While the I. National Architecture Move-*

*ment was very successful in all kinds of public buildings, it could not give the desired result in residential buildings. Most of the residential buildings built during this period were destroyed, and few examples from this period in Istanbul, Ankara and Izmir have survived. In this study, some examples of the less researched residential buildings of the I. National Architectural Movement in Istanbul will be selected and these examples will be examined in terms of plan, mass composition and facade features, and it will be tried to obtain information about the residential architecture of the period in Istanbul.*

**Keywords:** *I. national architecture movement, residential buildings, mass and facade, plan concept.*

## **Giriş**

1895 yılında devlet eliyle mimarlık eğitimini ilerletmek için Berlin'e gönderilen ve burada Profesör Jachmund'un asistanlığını yapan mimar Kemalettin Bey ve Vedat Tek tarafından 18.yüzyılda başlayan ve 19.yüzyılda Alexandre Vallaury, Raimondo D'Arconco, Giulio Mongeri, Jachmund ve Gaspare Fossati gibi yabancı mimarlar başta olmak üzere yoğunlaşan batılı mimar, mimarlık stilleri ve bu mimarların Akademi'deki (Sanayi-i Nefise Mektebi) mimarlık eğitimi üzerindeki etkilerine duyulan tepki sonucu ortaya çıkan I. Ulusal Mimarlık Hareketi 20.yüzyıl başında Türk mimarlığını etkisi altına alır.

Tanzimat Fermanı'nın ilanından sonra yabancı mimarlar tarafından Neo-Barok, Neo-Klasizm, Neo-Rönesans, Neo-Gotik, Ampir, Oryantalizm, Art Nouveau ve Eklektisizm (seçmecilik) gibi mimari üsluplarda yapı tasarımlarının gerçekleştiği bu dönemin ardından 1908 yılında ilan edilen II.Meşrutiyet'in ilanından sonra ortaya çıkan İttihat ve Terakki Fırkası'nın siyasal, toplumsal, ekonomik ve kültürel alandaki girişimleri ile siyasal

ve toplumsal yapı değişmiştir. İttihat ve Terakki Fırkası'nın önemli düşünürlerinden Ziya Gökalp'in tüm alanlarda geliştirdiği düşünceler mimari üslubu da etkilemiş ve kendi döneminde "Yeni Osmanlı", "Neo-Klasik Türk Üslubu" veya "Osmanlı Canlandırıcılığı" olarak adlandırılan I. Ulusal Mimarlık Dönemi başlamıştır (Sözen, 1984).

1910 yılında mimar Kemalettin Bey ve arkadaşları tarafından ilk örneklerini vermeye başlayan I. Ulusal Mimarlık akımı ile Türk mimarlar Selçuklu ve Osmanlı yapıları ile geleneksel Türk evinin biçim-kütle ve dekorasyonda egemen olduğu yeni bir stile yönelirler. Tarihsel mirasın yeniden canlandırılmaya çalışıldığı bu dönemde bu eğilimler ile eskiye göndermeler yapan bir Türk eklektisizmi ortaya çıkar.

### **Birinci ulusal mimarlık dönemi: tarihsel süreç**

1600'lü yılların sonunda gelişmesini tamamlayan Osmanlı Devleti, 1800'lü yıllara kadar güçlü yapısını korumayı başarması ve ulema tarafından da onaylanmaması nedeniyle batıya açılma gereği duymamıştır. Fakat Sanayi Devrimi ve Fransız İhtilali'nin etkisiyle gelişen Batı devletlerinin gerisinde kalan Osmanlı Devleti, III. Ahmed'in Yirmisekiz Çelebi Mehmed Efendi'yi Paris'e elçi olarak göndermesiyle Batı devletlerini tanımaya yönelik ilk adımı atmıştır (URL 1). Yirmisekiz Çelebi Mehmed Efendi Paris ziyaretinde edindiği deneyimleri ve gördüklerini *Paris Sefaretnamesi* adı altında yazıya aktarmış ve bu dönemden sonra, önce askeri alanda daha sonra ekonomi ve siyaset alanlarında batı tarzında bazı düzenlenmeler yapılmaya başlanmıştır. Batı tarzında düzenlemeler mimari üslubu da etkilemiş ve Osmanlı mimarlığı Barok, Rokoko, Ampir ve Neoklasizm gibi batılı mimari stillerin etkisi altına girmiştir (Anıktar, 2013).

Askeri, ekonomi, siyaset ve mimari alanlarında batı tarzında düzenlemeler yapan Osmanlı Devleti, toprak, ekonomik yaşam, ortak dil ve kültür gibi

öğelerle biçimlenen toplumsal yaşam biçimi olarak tanımlanan “ulusalcılık” akımından da etkilenmiştir (Kızıldere ve Sözen, 2005). Osmanlı Devleti’nin ulusalcılık akımından etkilenmesi sonucunda Osmanlı aydınları tarafından İttihat ve Terakki Cemiyeti kurulmuş, “İslam” kavramı yerine “Türklük” kavramı, ortak din yerine ortak tarih, kültür ve dil mirasının benimsenmesi amaçlanmıştır (Alpagut, 2005). Ulusalcılık akımı II. Meşrutiyet döneminde yapılan düzenlemelerde etkili olmuş ve ulusal bir ekonomi ve siyaset politikası oluşturma çabalarının yanı sıra dönemin mimari üslûbunu da etkilemiş ve “Birinci Ulusal Mimarlık Dönemi” olarak adlandırılan dönem başlamıştır (Yavuz, 1976).

Birinci Ulusal Mimarlık Dönemi’nde ulusal bir mimari biçimi oluşturmaya çalışan Türk mimarlar dünyadaki yapı tekniği ve malzemesi alanlarındaki gelişmeleri takip etmeyip teknik zorunluluk olmamasına rağmen sadece Klasik Osmanlı Dönemi ve Selçuklu Dönemi üslûbunu kullanmış olmak için kemer ve kubbeler tasarlamışlardır (Ünlüsoy, 2010). Bu durum Birinci Ulusal Mimarlık Dönemi’nde benimsenen üslûbun teknolojiye ayak uyduramaması ve biçimsel bir akım olarak eleştirilmesine yol açmıştır.

Türkiye Cumhuriyeti’nin kuruluş yıllarında ulusal birlik ve bağımsızlığın sağlanmasına katkı sunmasıyla toplumsal gereksinimleri karşılayan Birinci Ulusal Mimarlık Dönemi üslûbu yeni atılımlar ve dışa açılma eğilimlerinin artması ile birlikte yerini yeni üslûplara bırakmıştır (Alpagut, 2005).

### **Birinci ulusal mimarlık dönemi özellikleri**

1910 yılından itibaren temellerinin Kemalettin Bey ve arkadaşları tarafından atıldığı I. Ulusal Mimarlık üslubu ile birlikte dönemin Türk mimarları Selçuklu, Osmanlı yapıları ve geleneksel Türk evinin mimari özelliklerinin egemen olduğu yeni bir akıma yönelmeye başlamıştır. Tarihsel mirasın yeniden canlandırılmasının amaçlandığı bu akımla birlikte mimari alanda

eskiye göndermeler yapan bir Türk eklektisizmi ortaya çıkmıştır.

Ulusal Mimarlık Akımı'na bağlı mimarlar geçmiş mimarlık ürünleri üzerine eğilmiş ve seçmeci bir yöntemle Selçuklu ve Osmanlı mimarlığına yönelmiştir (Sözen 1984). Yeni doğan Türk milliyetçiliğinden etkilenen ve genellikle yurt dışında eğitim gören genç Türk mimarlar Avrupa egemenliğine ve Avrupa mimarlık etkilerine karşı çıkıp Türk mimarlığının elemanlarını derin bir titizlikle araştırmaya başlamıştır. Yüksek öğrenimini Ecole des Beaux Arts'da tamamlayan Vedat Tek'in 1909 tarihli Sirkeci Büyük Postane Binası Türk Ulusal mimarisinin ilk örneği sayılmaktadır. Yapı, geleneksel üslubun izlerini taşımaktadır (Yavuz ve Özkan, 1985). Mimarın yine aynı yıllarda yaptığı Sultanahmet'teki Defter-i Hakani Binası simetrik kurgusu ve eskiye gönderme yapan detaylarıyla akımın erken örneklerinden biridir (Hasol, 2011).

Türk mimarisinde milliyetçilik çatusını geliştiren ikinci mimar olan Kemalettin Bey 1909 yılında atandığı Evkaf Nezareti Başmimarlığı sırasında Osmanlı mimarisini inceleme imkânı bulmuştur (Yavuz ve Özkan 1985). Mimarın baş yapıtı olarak kabul edilen 1912-26 yıllarında tasarladığı Dördüncü Vakıf Hanı Selçuklu-Osmanlı mimarisinin elemanlarını taşıyan cephesiyle I. Ulusal Mimari Üslubu'nun ruhunu temsil etmektedir.

Vedat Tek ve Kemalettin Bey dışında 1882'de kurulan Sanayi-i Nefise Mektebi'nden çıkan genç mimarlar da bu akımın savunucusu olmuşlardır (Sözen, Tapan 1973, 100). Arif Hikmet Koyunoğlu'nun 1927 tarihli Etnografya Müzesi ve Türk Ocağı Binası ile Giulio Mongeri'nin 1926 tarihli Ankara Ziraat Bankası ve Osmanlı Bankası binaları dönemin özelliklerini taşıyan önemli örnekler arasındadır.

### **Kütle ve cephe özellikleri**

Birinci Ulusal Mimarlık Dönemi yapılarında plandan önce cephe tasarımına önem verilmiştir. Çözülmesi gereken ilk nokta olarak cepheleri kabul eden

bu dönem mimarları, cepheleri büyük bir önemle ele almışlardır. İtalyan mimar Giulio Mongeri dönemin mimarlık anlayışını “*planları değil fasatları görelim*” sözü ile özetlemiştir (Sözen, 1984). Dönemin en temel özelliği Mongeri’nin sözünden anlaşılabilceği gibi cephelerin ayrıntılı olarak düşünülerek çözülmesi olarak karşımıza çıkmaktadır. Yapıların yan ve arka cepheleri, ön cepheden farklı olarak daha yalın tasarlanmıştır. Behçet Ünsal bu durumu “*mimari fasad sanatçılığı olarak yorumlanıyordu*”, diyerek eleştirmiştir (Sözen, 1984). Sürekli taş kuşaklarla üç bölüme ayrılan ön cephede her bölüm kendi içinde tasarlanmış ve her katta değişik pencere formları uygulanarak yapı cephelerine düşey ekseninde ritmik bir görüntü kazandırılmıştır (Sözen, 1984).

Kütle kuruluşunda yatay hatlı aksiyal simetrisinin görüldüğü bu dönem yapılarında dışa taşkın simetrik köşe kuleleri de yapının cephe plastığına yön veren önemli bir öge olarak karşımıza çıkmaktadır. Cephede girişlere özel önem verilmekte olup cepheler giriş eksenine göre simetrik olarak tasarlanmıştır. Bakışım doğrultusunda bulunan taç kapı şeklindeki giriş kütleleri tasarımın odak noktası olup çoğu durumda yapının merkezinde bulunan giriş cephesi yapıdan taşan hacimdedir. Selçuklu’nun sivri kemeri ve Osmanlı’nın Bursa kemeri ile sepet kulplu kemeri cephelerde pencerelerde yeni bir düzenleme ile ele alınmıştır (Sözen, 1984). Dönem özelliği olarak cephe biçimlenişinde her kata farklı pencere düzeni kullanılmış özellikle üst katlarda ikiz veya üçüz pencere kurgusu tercih edilmiştir. Bu kemerlerle hareketlendirilmiş ana cephede sık kullanılan diğer özellik de çıkmalardır. Özellikle dönemin iş hanlarında yapı giriş katı üzerinde geleneksel Türk Evi’nde olduğu gibi taşırılmaktadır (Sözen, 1984). Cepheye hareket sağlayan bu çıkma düzeni bazen farklı biçimli konsollarla desteklenmektedir. Cephelerde bahsedilmesi gereken diğer nokta da bazen girişlerin bazen de köşe kulelerinin yapıya anıtsal görünüm vermek için kubbelerle belirtilmesidir. Bu dönemde yapıların giriş kısımlarında kullanılan çini panolar Klasik Osmanlı döneminde İznik’te

üretilen bitkisel motifli çinilerin Kütahya’da yeniden üretilmesiyle elde edilmiştir (Gençaydın, 1996).

Bu dönem yapılarının cephe plastiğini biçimlendiren önemli bir eleman da saçaklardır. Geleneksel Türk Evi’nden ilham alınan kırma çatı ve geniş saçaklar bu dönemde yine Türk Evi’nin önemli öğesi olan eli böğründeler ile desteklenmektedir. Saçak altlarında ise çini panolar yer almaktadır. Dönemin süsleme elemanları ise Türk üçgeni ve mukarnas başlıklı mermer Osmanlı sütun başlıkları, kabara ve rumi-palmet dizileridir.

Yapıların önemli bir bölümünde yeni yapı teknikleri ve malzemesi kullanılmakla birlikte bu durum yapılara geleneksel görünüm verebilmek için gizlenmiş ve dışarıya yansıtılmamıştır (Sözen, 1984).

### **Plan özellikleri**

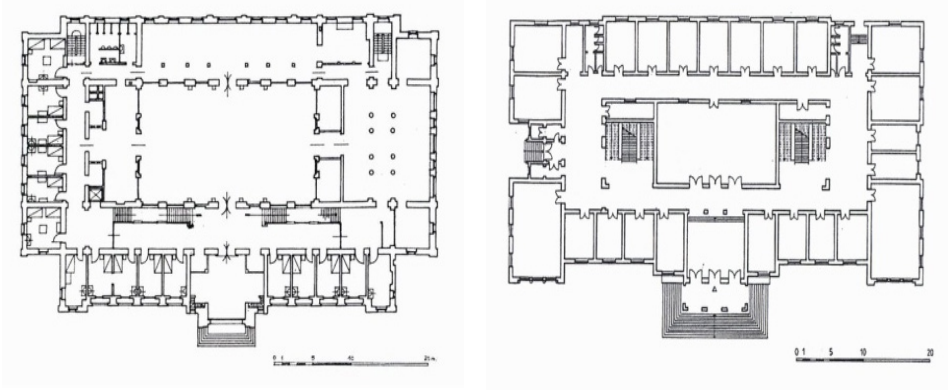
Dönemin yapılarında simetrik planlama anlayışı görülmektedir. Girişler orta akstan sağlanmakta olup merkezi kanat şeklindeki giriş kütleli bazen yapıdan taşan taç kapı şeklinde düzenlenmiştir. Simetri eksenindeki ana giriş kütleli yapıların en görkemli bölümü olarak tasarlanmaktadır.

En sık kullanılan plan şeması ise yapıya ışık sağlayan üzeri cam çatılı galeri boşluklu merkezi orta hol etrafında kurgulanmış mekanlardan oluşan plan konseptidir. Dönemin ana plan motifi olan orta holün etrafında bazen revaklı-revaksız koridor sistemi bulunabilmektedir (Resim 1, 2). Orta hol dışında merkezi iç avlunun kullanıldığı da görülmektedir. Merdivenler bazen yapının arka kısmında bazen orta holün iki yanında bazen de köşe aksları hizasında bulunmaktadır.

Yapıların merkezinde bulunan ve üzeri camla örtülü dikdörtgen bir hol/avlu ile bu holün/avlunun çevresindeki koridorlar üzerine yerleştirilmiş mekanlardan oluşan plan kurgusu Türk mimarisindeki avlu, merkezi



mekân veya orta mekâna gönderme yapmaktadır. İçe dönük olarak adlandırılabilen plan şemalarında giriş holü ve yapının anıtsal giriş merdivenleri simetri ekseninde tasarlanmaktadır (Aktemur ve Arslan, 2010).



**Resim 1:** Sağ: Eski Hariciye Vekaleti (Hasol 2011, 51). Sol: Ankara Palas (Hasol 2011, 48).

### **Birinci ulusal mimarlık dönemi konut örnekleri**

Birinci Ulusal Mimarlık Akımı her türlü kamu yapısında çok başarılı olurken konut yapılarında istenilen sonucu verememiştir (Sözen, 1984). Bu dönemde inşa edilen konut yapılarının da çoğu yıkılmış olup İstanbul, Ankara ve İzmir’de bu döneme tarihlenen az örnek günümüze gelebilmiştir. Bu dönemdeki konut ihtiyacının çoğu geleneksel konutla karşılanmıştır.

Bu dönemdeki konut yapıları apartman, sıra ev, müstakil konut ve büyük konak gibi çeşitli tipolojilerde inşa edilmiştir. Yapılar iki, üç, dört veya beş katlı olacak şekilde tasarlanmış ve alt katlar ticaret birimleri olarak planlanmıştır. Birinci Ulusal Mimarlık Dönemi’nde inşa edilen konut yapılarının cephe düzenlemeleri ise kamu yapıları cephe düzenlemeleri ile ortak özellikler taşımaktadır.

## **Harikzedegan (Tayyare) apartmanları**

İstanbul'un Laleli semtinde bulunan Harikzedegan Apartmanları 1918 yılında çıkan yangın sonucunda dar gelirli yangınzedelerin bir bölümüne konut sağlamak üzere Evkaf (Vakıflar) İdaresi tarafından yaptırılmış ve 1926 yılında Türk Hava Kurumu'na devredildikten sonra Tayyare Apartmanları olarak anılmaya başlamıştır (Hasol, 2011).

Kurtuluş Savaşı'nın sıkıntılı yıllarında mimar Kemalettin Bey tarafından tasarlanan Harikzedegan (Tayyare) Apartmanları yaklaşık 25.000 metrekare bir alanda ortalarında avlu bulunan, her biri altı katlı ve birbirinin simetrisi olan dört blok ve birbirini dik kesen iki sokak oluşturacak şekilde tasarlanmıştır (Yavuz, 1994) (Resim 3, 4). Altışar katlı dört ayrı blokta 124 aileyi barındıracak şekilde inşa edilmiş olan yapılar ülkenin ilk betonarme yapıları olup her blok bir orta avlu çevresinde düzenlenmiştir (Yavuz ve Özkan, 1985). Her blok orta avludan doğal ışık ve hava almaktadır. Orta avlu açık koridorlu olup çamaşırlar burada kurutulmaktadır (Resim 5). Alttaki iki katlar dükkân ve depo, üstteki dört kat ise değişik büyüklüklerdeki konutlardan oluşmaktadır. Ordu Caddesi'ne bakan ve arkadakilere göre birer modül daha büyük olan ön blokların cadde yönünde ikişer katlı 25 dükkân bulunmaktadır (Yavuz, 1994). Blokların zemin katlarının arka bölümleri ise eğimli araziden dolayı toprak altında kaldığı için buralarda depolar, kömürlükler ve ortak çöp odaları bulunmaktadır (Yavuz, 1994). Merkezi iç avlulu olarak planlanan blokların avluya bakan iç kısımlarında oluşturulan açık koridorlar zemin katlarda veranda olarak çözümlenmiştir (Kartal ve Kartal, 2020).

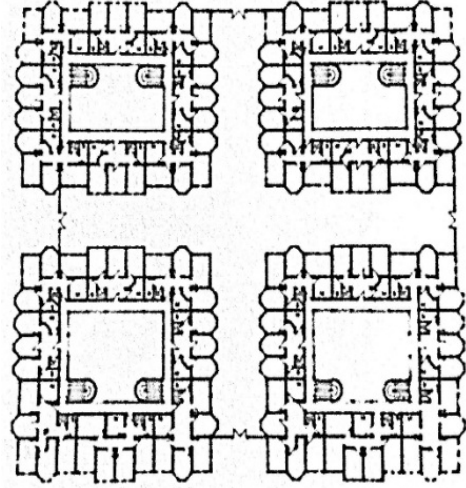
Kentteki ilk yüksek katlı sosyal konut olma özelliğini taşıyan apartman Türk seçkinleri tarafından büyük ilgi görmüş ve yüksek kiralara kiralanmıştır (Dengiz, 2005).

Konutların iç mekân diziliminde mutfak, banyo ve tuvalet gibi servis mekanları avlu çevrelerine, odalar ise blokların dış kenarlarına

yerleştirilmiştir. Böylece hem mahremiyet sağlanmış hem de avludaki gürültüden uzaklaşmıştır (Yavuz, 1994). İkinci derecede öneme sahip olan diğer iç mekanlar ise çatı ve bodrum katlarında konumlandırılmıştır. Her bir blokta üç adet üç odalı, üç adet dört odalı ve iki adet beş odalı toplam sekiz daire bulunmaktadır (Yavuz, 1994). Daha küçük olan arka bloklarda ise dört tane üç odalı, dörder tane de dört odalı sekiz daire yer almaktadır. Bloklarda konutlara ulaşım orta avluları çevreleyen açık balkonlardan sağlanmıştır. Katlar arasındaki geçişler ise balkonları birbirine bağlayan simetrik iç merdivenler yoluyla gerçekleştirilmiştir (Yavuz, 1994).



**Resim 2:** Harikzedegan (Tayyare) Apartmanlarının Ön Cephe Görünüşü (URL-2)



**Resim 3:** Harikzedegan (Tayyare) Apartmanlarının Plan Kurgusu (Hasol, 2017)



**Resim 4:** Harikzedegan (Tayyare) Apartmanı Merdivenleri (URL-3)

Kapının cephesinde simetrik düzenleme hâkim olup dönemin hâkim cephe anlayışı uygulanmıştır. Üç yatay aksa dayalı ön cephe tasarımının uygulandığı yapıda bazı odalar birinci kat seviyesinden başlayarak altıgen cumbalarla hareketlendirilmiştir. Her bir cumbalı aks yapıdan taşan Barok geniş saçaklı çatı ile örtülmüştür. Cephe süslemesinde üçüncü katlarda Barok girdlandlar kullanılmıştır. Yapıdaki Barok tutum yapının hemen yanındaki Laleli Cami'nin Barok üslubuyla açıklanmaktadır (Yavuz ve Özkan 1985). Ticaret birimlerinin bulunduğu ilk katta sepet kulplu kemer ve ikinci katlarda yarım daire kemerler kullanılmıştır (Kartal ve Kartal, 2020). Üst katlarda ise dönem özelliği olarak her katta farklı pencere düzeni görülmektedir.

1985 yılında mimar Ertem Ertunga tarafından restorasyonu gerçekleştirilen bu yapı dönüştürülerek günümüzde otel olarak kullanılmaya devam etmektedir (Hasol, 2017).

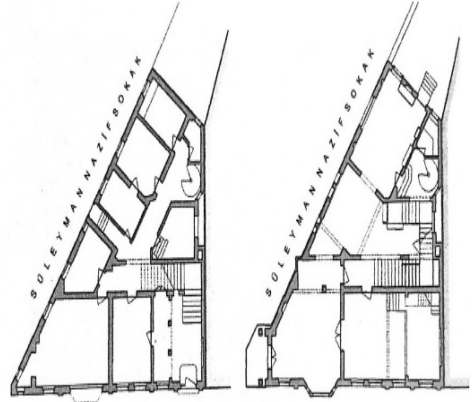
## Mimar Vedat (Tek) Evi

İstanbul'un Şişli ilçesinin Nişantaşı semtinde Valikonağı Caddesi ile Süleyman Nazif Sokak kesişimde üçgen bir alanda bulunan Mimar Vedat (Tek) Evi, 1913-1914 yıllarında Mimar Vedat Bey tarafından kendisi ve ailesi için inşa edilmiştir.

Ev oldukça eğimli üçgen bir arsa üzerindedir (Batur, 1994). Kot farkı göz önünde bulundurularak yarım kat bağlantılı tasarlanan yapının birinci katı salon ve yemek odası gibi ortak kullanım alanlarına ayrılmış üst kat ise yatak odaları olarak düzenlenmiştir (Resim 6-7) (Hasol, 2011). Mimar Vedat Tek Evi'nin plan kurgusunun verildiği Şekil 7'de de görüldüğü gibi yapı döneminde inşa edilen diğer yapıların aksine simetri kaygısı gözetilmeden arsanın formuna uygun olarak tasarlanmıştır.



*Resim 5: Mimar Vedat (Tek) Evinin Cephe Görünüşü (URL-4)*



*Resim 6: Mimar Vedat (Tek) Evinin Plan Kurgusu (Hasol,2017)*



**Resim 7:** *Vedat Tek Evi Giriş ve Merdiven (Seçkin, Sönmezer 2002, Res.18).*

Zemin kat ve açık/kapalı teras birimlerinin bulunduğu en üst kat ile birlikte dört katlı olan yapı, asimetrik biçimde tasarlanmıştır. Bina zor bir mekân üzerine, ana iç hacimlere köşeden sokağı görebilecek bir eksen verilerek büyük bir ustalıkla yerleştirilmiştir (Yavuz ve Özkan 1985). Kesme taş kullanılarak inşa edilen yapının cephesi Türk milliyetçiliğinin mimaride yansıyan izlerini taşımaktadır. Yapının girişinin de bulunduğu Valikonağı Caddesi'ne bakan cephesinde kemer alınlıkları çini süslemeli sivri kemerli pencereler, üst katta ise geleneksel Türk Evi'nin tepe penceresi olan revzenlere referans veren sivri kemerli çini zeminli pencere düzeni görülmektedir (Resim 6). Bu cephede evin salonu üst kattan itibaren konsollarla desteklenen cumba şeklinde taşırılmıştır. Cumbanın üzerini geniş bir saçak dolanmaktadır.

Yapının Valikonağı Caddesi ile Süleyman Nazif Sokak kesişiminde bulunan üçgen arazinin köşesinde ise her iki katta da balkonlar bulunmaktadır. Alt kat balkonuna sivri kemerli, kemer alınlığında yoğun çini süslemenin olduğu kapı ile ulaşılmaktadır. Bu kat balkonunu derin bir eyvan görünümünde olup iki yanda sütunlar bulunmaktadır. Alt kat balkonunun üzerinde denk gelen üst kat balkonunu ile bu balkona saçak oluşturulmuştur. Üst kat balkonunu ise

ahşap eliböğründeli bir saçak kullanılmıştır. Mermer balkon korkulukları her iki katta da baklava dilimi motifleri ile süslenmiştir (Erdoğan ve Eynallı, 2015). Cephede süsleme ögesi olarak sekiz kollu yıldız şeklinde çini rozetler yer almaktadır. Yapının Bursa kemerli bir kapı ile ulaşılan giriş holü de turkuaz renkli çinilerle dekore edilmiştir (Resim 8).

### **Şişli Ataman Kliniği**

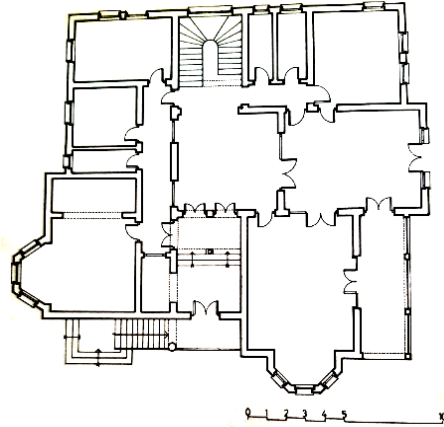
İtalyan mimar Giulio Mongeri 1925 yılında Şişli’de konak olarak inşa edilen yapı, I. Ulusal Mimari stilin en saf örneklerinden biri olarak karşımıza çıkmaktadır. Mongeri bir süre yaşadığı için “Mongeri Binası” veya “Mongeri Evi” olarak bilinen yapı, 1920’de dönemin ünlü armatörlerinden Ruşen Sadıkoğlu ve ailesi için yapılmıştır (URL 5-6). Bu nedenle bu bina bu tarihlerde Sadıkoğlu Villası veya Sadıkoğlu Konağı gibi isimlerle anılmıştır.

Bodrum kat üzerine iki katlı olarak inşa edilen yapı, betonarme iskelet yapım sistemi kullanılarak inşa edilmiştir. Yapının planı o dönemin değişen konut tipolojisine uygun olarak merkezi bir hol etrafında kurgulanan mekanlardan oluşmaktadır. Yapının zemin katında salon, oturma odası, çalışma odası ve yemek odası bulunurken üst kat yatak odalarına ayrılmıştır (Resim 9). Servis mekanları ise zemin katın arka tarafında bulunmaktadır. Zemin kattaki ana cepheye bakan salon ve yan cepheye bakan çalışma odası ise üçgen ve çokgen çıkmalı şekilde taşırılmıştır.

Geniş saçaklı kırma çatı örtülü yapıda iki cephe düzeni kullanılmıştır. Yapının ana caddeye bakan giriş cephesi I. Ulusal stilin tüm özelliklerini yansıtmaktadır. Yapıya basık sivri kemerli bir portiko ile ulaşılmaktadır (Resim 9-10). Portiko kemerinin oturduğu mermer sütunların başlıkları mukarnas başlık olup portikonun korkulukları ise zencerek motifleri ile süslenmiştir. Üst katta da alt kat portikosunun üzerine gelecek şekilde bir balkon bulunmakta olup balkon korkulukları yine zencerek motifleriyle süslenmiştir (Resim 10).

Eve giriş sivri kemerli bir kapı ile sağlanmıştır. Yapının içinde de kapı kemerleri sivri kemerlidir. Zemin kat pencerelerinden biri de alınlığı çini süslemeli geniş bir sivri kemerden oluşmaktadır (Resim 10). Bu cephede alt ve üst kata duvarlarda kabaralar yer almaktadır. Bu cephedeki diğer pencereler ise geleneksel Türk evinde olduğu gibi  $\frac{1}{2}$  oranında dikdörtgen ve giyotin pencere kullanılmıştır.

Yapının en karakteristik yanı ön cephenin köşesinde bulunan çokgen planlı çıkmalı salon olup bu bölüm yapıya cihannüma havası vermektedir (Resim 9-10).



**Resim 8:** Şişli Ataman Kliniği Sağ Zemin Kat Planı  
(Sözen, 1984), (URL-5).



**Resim 9:** Şişli Ataman Kliniği (URL-6)



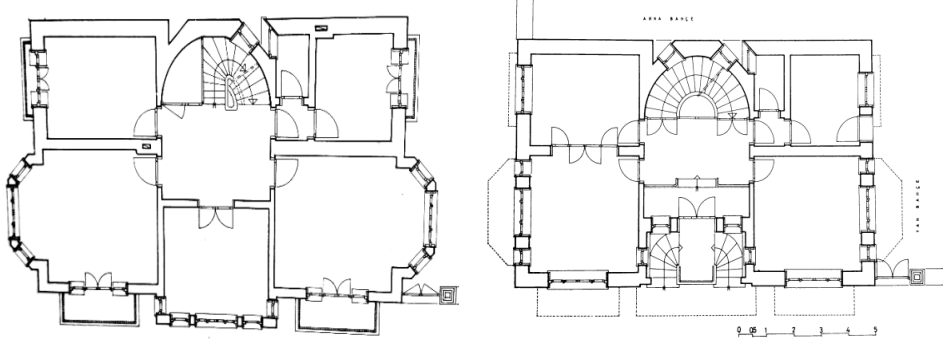
Bu bölümün üzeri alemlı bir kubbeyle örtülü olup geniş saçaklı olarak tasarlanmıştır (Resim 9-10). Bu çokgen oda bodrum kat, zemin kat, üst kat ve yapıdan yüksek bir çatı katı şeklinde olup dönemin üslup özelliđi olarak tüm katlarda farklı pencere düzeni kullanılmıştır. Bodrum katta sivri kemerli pencere kullanılırken zemin ve üst katta ½ oranında dikdörtgen pencere, çatı katında ise kemer alınlığı çinili sivri kemerli ikiz pencere kullanılmıştır (Resim 9).

İnşa edildiđi günden beri çok farklı amaçlarla kullanılan yapı bugün Bozlu Holding'in Türk Çağdaş Sanat koleksiyonuna ev sahipliđi yapmaktadır.

### **Mimarı bilinmeyen örnekler**

I. Ulusal Mimari Akım'ın İstanbul'daki az sayıda konut örneklerinin bir kısmının da mimarı bilinmemektedir. Üsküdar ve Teşvikiye Atiye Sokak'ta olduđu bilinen üç örnek dönemin konut mimarlığının günümüze kalmış nadir örneklerindedir.

Bunlardan biri Metin Sözen tarafından “Üsküdar Fıstıkağacı Dünder sokakta bir konut”, olarak adlandırılan yapıdır. Sevindirici bir gelişme olarak planı mevcut olan yapının inşa tarihiyle ilgili olarak Sözen, 1923-1930 yılları arasını vermektedir (Sözen, 1984). İç sofalı plan tipinde yapılmış olan yapının merkezinde dikdörtgen bir sofa yer almaktadır (Resim 11). Sofanın arka ucunda ise evin yarı dairesel planlı merdiveni bulunmaktadır. Eve sofanın ucunda bulunan yine yarı dairesel bir merdiven ile girilmektedir. Bodrum üzeri iki yaşam katı ve bir çatı katı şeklinde kat organizasyonuna sahip olan yapının zemin katında sofanın iki yan kanadında karşılıklı, simetrik yerleştirilmiş ikişer oda bulunmaktadır. Üst katta ise sofanın ucuna birer oda daha eklenmiştir (Resim 11). Sofanın yan kanadındaki odalardan önde olanları yan cephelere doğru çokgen çıkmalar yapmaktadır. Bu odalara ana cephe yönünde ise bir balkon eklenmiştir.



**Resim 10:** Üsküdar Fıstıkağacı Dünder Sokak'da Bir Konut. Sağ: Zemin Kat Plan. Sol: Üst Kat Planı (Sözen, 1984).

Yapı cephe düzeni itibarıyla ünik bir I. Ulusal Akım örneği özelliği yansıtmaktadır. Girişin bulunduğu Dünder sokağa bakan ana cephede üst katta sofanın ucundaki oda cumba şeklinde yapıdan çıkma yapmaktadır. Yapıdan hacim olarak da daha yüksek olan cumbanın cephesinde sivri kemeri büyük bir pencere bulunmaktadır. Buranın üzerinde ise payandalarla desteklenen geniş saçak bulunmaktadır (Resim 12). Saçağın altında ise çini süslü, sivri kemerli tepe pencereleri (revzen) yer almaktadır. Cumbalı merkezi odanın yanındaki odaların önünde bu katta demir korkuluklu, konsollara oturan birer balkon uzanmaktadır. Bu odaların da sokak cephesi çinili sivri kemerli pencerelerle süslenmiştir. Ana cephedeki bodrum kat ve zemin kat pencereleri ise düz olarak tasarlanmıştır.

Yapının yan cephelerinde ise üst katta sofanın yanında yan cephelere doğru çokgen çıkmalar yapan odaların üzeri geniş saçaklı, yapıdan yüksek kubbelerle örtülmüştür (Resim 12). Yan cephelerde de alt katlar düz pencere düzenine sahipken üst kat odaları sivri kemerli pencereli olarak tasarlanmıştır. Yapıdaki diğer I. Ulusal stil özellikleri de duvar yüzeylerindeki sekiz kollu yıldız süslemeleri ve kabarıkları olarak görülmektedir.



**Resim 11:** Üsküdar Fıstıkağacı Dündar Sokak'da Konut (URL-7, URL-8)

Dönemin mimarı bilinmeyen bir diğer konut örneği de Metin Sözen'den öğrenildiği üzere “Teşvikiye Atiye Sokak'taki bir konut” olup yapının sadece cephesi hakkında bilgimiz bulunmaktadır. Kesin inşa tarihi bilinmemekle birlikte 1923-30 yılları arasına tarihlendiği düşünülen yapı yığma sistemde inşa edilmiş olup kap kaplıdır.



**Resim 12:** İstanbul Teşvikiye Atiye Sokak (Sözen, 1984)



**Resim 13:** İstanbul Teşvikiye Atiye Sokak (Sözen, 1984)

Bodrumkat üzeri iki katlı olan yapının planı hakkında bilgi bulunmamaktadır. Yapının cephe özellikleri ise I. Ulusal Mimarlık Akımı'nın özelliklerini yansıtmaktadır. Yapının üst kat odalarından biri cumba şeklinde ön cepheye

doğru taşırılmış olup, taş konsollara oturmaktadır. Cumbanın üzerinde taş konsollara oturan geniş saçak bulunmaktadır (Resim 12, 13). Cumba cephesi sivri kemerli bir pencereden oluşmaktadır. Bu odanın yanındaki geri çekilmiş olan odanın cephesinde aynı kemer bulunmaktadır. Her iki odanın pencere kemerlerinin aynasında ise rum-palmet motiflerinden oluşan bir süsleme örgesi yer almaktadır. Bu odanın önünde, sekiz kollu yıldız motifleriyle süslü taş korkuluklu bir balkon ve üzerinde ise rumi-palmet motifleriyle süslenmiş bir Osmanlı alınlığı bulunmaktadır (Resim 13).

Yapının zemin katında soldaki girişin yanındaki odanın önünde yine sekiz kollu yıldız motifleriyle süslü taş korkuluklu bir balkon uzanmaktadır. Yapının bodrum kat pencerelerinde de ikiz yuvarlak kemerli pencerelerden kullanılmıştır. Yapının elimizde mevcut olan tek yan cephesinden gördüğümüz üzere yan cephede her iki kat pencereleri de Osmanlı makara kemerinden oluşmaktadır (Resim 13).

## **Sonuç**

I. Ulusal Mimarlık Üslubu'nun İstanbul'daki az sayıdaki konut örneğinin incelendiği bu çalışmada irdelenen örneklerden görüldüğü üzere, yapıların cephe düzenlemesinde dönemin kamu yapılarında olduğu gibi Selçuklu ve Osmanlı yapı öğeleri ile geleneksel Türk Evi'ne özgü yerel elemanlar kullanılmıştır. Yapıların planlarında ise 19. yüzyılda itibaren değişmeye başlayan Osmanlı konut mimarisi planlarında olduğu merkezi bir hol, koridor veya sofa etrafında işlevlerine göre farklılaşmış odalardan oluşan plan anlayışı kullanılmıştır. Bodrum üzeri iki kat organizasyonuna sahip bu yapılarda yapıların servis birimleri ve salon, yemek odası ve çalışma odası gibi ortak kullanım mekanları zemin katta çözümlenirken yeni gelişen mekân anlayışı gereği üst katlar yatak ve özel odalara ayrılmıştır. Dönemin apartmanlarında da Batı Avrupa kentlerinde Sanayi Devrimi

sonrasında hızla artan nüfusun barınma ihtiyacını karşılamayı amaçlayan çok katlı, iç avlulu sosyal konut yapıları şeması ortaya çıkmaktadır. Yapım sistemlerinde ise çağa uygun olarak yeni inşaat teknikleri kullanılmıştır.

I. Ulusal Mimarlık Dönemi mimari üslûbu hükümet tarafından desteklenmiş ve bu nedenle genelde kamusal yapıların inşa edilmesinde kullanılmış konut yapılarını çok az etkilemiştir. Bu dönemde yapılan konutların planları kurgulanırken ailelerin mekânsal gereksinimlerini göz önünde bulundurulmuştur. Yapılara açık ve yarı açık mekanlar eklenerek sosyal bakımdan daha dışa dönük alanlar oluşturulmaya başlanmıştır. Apartman, sıra ev, konak, müstakil ev gibi farklı yapı tipolojileri eklenerek çeşitlilik oluşturulmuştur. Bazı yapıların plan kurgusunda dönemin mimari üslubundan farklı olarak simetrik düzen kullanılmamıştır. Dönemin mimarlarının konut yapılarında, kamu yapılarıyla karşılaştırıldığında daha özgür davrandıkları ve yenilikçi düzenlemelerin denenerek farklı arayışlara girildiği görülmüştür.

## Kaynakça

- [1] Aktemur, A. M. ve Arslan, M. I. (2010). Ulusal Mimarlık Akımı ve İstanbul-Karaköy'deki Örnekleri. *Güzel Sanatlar Enstitüsü Dergisi* 16, 1-32.
- [2] Alpagut, L. (2005). *Erken Cumhuriyet Döneminde Ankara'daki Eğitim Yapıları*. Doktora Tezi, Hacettepe Üniversitesi, Sosyal Bilimler Enstitüsü, Ankara.
- [3] Anıktar, S. (2013). *19. Yüzyıl Batılılaşma Hareketlerinin Osmanlı Mimari Biçimlenişine Etkisi: Vallaury Yapıları Örneği*. II. Türkiye Lisansüstü Çalışmalar Kongresi Bildiriler Kitabı-V, Bursa, 1208.
- [4] Batur, A. (1994). Vedat Tek evi, *Dünden Bugüne İstanbul Ansiklopedisi* 7, 372-373.

- [5] Çıkış, Ş. (2011). Birinci Ulusal Mimarlık Dönemi İzmir Konutu: Yerellik ve Melezlik. *METU* 28:2, 45-61.
- [6] Dengiz, N., Konuk, G. ve Antel, A. (2005). *Mimarlık Eğitime Yön Verenler I: 1883-1928 Sanayi-i Nefise Mektebi*. İstanbul: MSGSÜ Mimarlık Fakültesi Yayınları.
- [7] Erdoğan, Ü. ve Eynallı, E. (2015). Mimar Vedat Tek. *Restorasyon Yıllığı Dergisi*, 11: 44-55.
- [8] Ertuğrul, Z. (2007). *Birinci Ulusal Mimarlık Dönemi Mimarlarından Muzeffer Bey: Eserleri ve Sanat Anlayışı*. Doktora Tezi, Anadolu Üniversitesi, Sosyal Bilimler Enstitüsü, Eskişehir.
- [9] Gençaydın, E. E. (1996). *Birinci Ulusal Mimarlık Dönemi: Mekansal Sorunlara Yaklaşım ve Etkisi*. Yüksek Lisans Tezi, Hacettepe Üniversitesi, Sosyal Bilimler Enstitüsü, Ankara.
- [10] Görgülü, T. (2016). Apartman Tipolojisinde Geçmişten Bugüne; Kira Apartmanından “Rezidans’a” Geçiş. *TÜBA-KED Türkiye Bilimler Akademisi Kültür Envanteri Dergisi* 14, 165-178.
- [11] Hasol, D. (2011). *20. Yüzyıl Türkiye Mimarlığı*, (3. Basım). İstanbul: YEM Yayıncılık.
- [12] Kartal, H. ve Kartal, A. (2020). Mimar Kemaleddin ve Harikzedegân (Tayyare) Apartmanları Üzerine Bir Deneme. *Hars Akademi Uluslararası Hakemli Kültür Sanat Mimarlık Dergisi*, 3 (6), 318-341.
- [13] Kızıldere, S. (2005). *İstanbul’da Birinci Ulusal Mimarlık Dönemi Yapıları’nın Kent Bütünü İçindeki Yerinin Değerlendirilmesi*. Doktora Tezi, İstanbul Teknik Üniversitesi Sosyal Bilimler Enstitüsü, İstanbul.
- [14] Kızıldere, S. ve Sözen, M. (2005). İstanbul’da Birinci Ulusal Mimarlık Dönemi Yapıları’nın Kent Bütünü İçindeki Yerinin Değerlendirilmesi. *İTÜ Dergisi/b*, 2(1), 87-95.

- [15] Seçkin, S. ve Sönmezer, Ş. (2002). Mimar Vedat Tek ve Mimarlığı. *Eyüpsultan Sempozyumu VI: Tebliğler*, İstanbul, 242-249.
- [1] Sözen, M. (1984). *Cumhuriyet Dönemi Türk Mimarlığı. 1923-1983* (9. Basım), İstanbul: Türkiye İş Bankası Kültür Yayınları.
- [16] Sözen, M. ve Tapan, M. (1973). *50 Yılın Türk Mimarisi*. İstanbul: İş Bankası Kültür Yayınları.
- [17] Ünlüsoy, A. (2010). *Yozgat İli 1. Ulusal Mimarlık Dönemi Yapılarının Analizi ve Üslup Değerlendirmesi*. Yüksel Lisans Tezi, Selçuk Üniversitesi, Fen Bilimleri Enstitüsü, Konya.
- [18] Yavuz, Y. (1976). İkinci Meşrutiyet Döneminde Ulusal Mimari Üzerindeki Batı Etkileri (1908-1918). *ODTÜ Mimarlık Fakültesi Dergisi* 2(1), 9-34.
- [19] Yavuz, Y. (1981). Mimar Kemalettin Bey (1870-1927). *ODTÜ Mimarlık Fakültesi Dergisi* 7(1), 53-76.
- [20] Yavuz, Y. (1994). Tayyare Apartmanları, *Dünden Bugüne İstanbul Ansiklopedisi* 7, 228-229.
- [21] Yavuz, Y. ve Özkan, S. (1985). Osmanlı Mimarlığı'nın Son Yılları. *Tanzimattan Cumhuriyete Türkiye Ansiklopedisi* 4, 1078-1085.
- [22] Yılmaz, L. (2018). Uluslararası Neo-Bizans Akımı: İstanbul Mimarisine Etkileri. *Gazi Üniversitesi Sosyal Bilimler Dergisi*, 5 (14), 663-677.

## İnternet Kaynakları

[URL1] <https://yapidergisi.com/osmanli-sefiri-28-mehmet-celebinin-paris-sefaretnamesi-ve-tarih-edebiyat-ve-mimarlik-baglamindaki-yansimalari/>

[URL2] [https://twitter.com/tarihi\\_fotograf\\_/status/1269631309812555781](https://twitter.com/tarihi_fotograf_/status/1269631309812555781)

[URL3] <https://eminedemircioglu.wordpress.com/2018/11/20/tayyare-apartmanlari/>

[URL4] <http://www.alcim.com.tr/Yazi/Index/63-turk-mimarliginin-dogumunun-simgesi-vedat-tek>

[URL5] <https://www.facebook.com/bozluartproject/posts/3387570818038343/>

[URL6] <http://78.188.66.147/cgi-bin/koha/opac-detail.pl?biblionumber=49166>

[URL7] <https://tr.pinterest.com/pin/507429083012599383/>

[URL8] <http://www.boyutpedia.com/805/6106/konut-fistikagaci>