



Czerny Op. 299 30 Numaralı Etüde Yönelik Teknik ve Biçimsel Analiz A Technical and Figural Analysis Directed for Czerny Op. 299 Number 30 Etude

M. Kayhan KURTULDU*

Özet

Bu çalışmada piyano eğitimi sürecinde sıkça kullanılan etüt kitaplarından biri olan Czerny Op. 299 etüt kitabından 30 numaralı etüdün teknik ve biçimsel bir incelemesi yapılmıştır. Etüt teknik özellikleri, teknik gelişim açısından yaptığı katkılar, teknik kümeleri ve zor bölümleri itibariyle incelenmiştir. Çalışmada ayrıca etüdün biçimsel anlamda analizi gerçekleştirilmiştir. Etüdü oluşturan motifler, cümleler ve bölümler belirlenmiş ve etüdün biçimsel yapısı tespit edilmiştir. Elde edilen sonuçlar neticesinde etüde yönelik hazırlık çalışmaları geliştirilmiş ve çeşitli öğrenme yöntemleri tavsiye edilmiştir. Hazırlık alıştırmaları ve öğrenme yöntemleri etüdün yapısına uygun biçimde tasarlanmıştır.

Anahtar Kelimeler: Etüt, Etüt Analizi, Piyano Eğitimi

Abstract

In this study a technical and form analysis is made for #30 etude from Czerny Op. 299 etude book that is one of the most frequently used etude book in piano education. Etude has been reviewed for its technical species, technical clusters, contributions for technical development and difficult parts. In this study a form analysis has also been made. Themes, parts and phrases of etude have been determined and form structure of etude has been stated. Considering obtained data, some practicing studies have been developed and some learning strategies have been advised. Practicing studies and learning strategies have been planned in the way they are suitable for the etude.

Key Words: Etude, Etude Analysis, Piano Education

* Yrd. Doç. Dr., Karadeniz Teknik Üniversitesi,
kayhankurtuldu@gmail.com

Giriş

Etüt, çalıcının teknik kabiliyetini geliştirmek amacıyla tasarlanmış ve genellikle bir motif veya figür üzerine yazılmış enstrüman parçasıdır. Pamir'e göre ise "Etüt, çeşitli teknik güçlükleri alıştırmalardan daha büyük biçimler içinde işleyen müzik yapıtıdır" (Öztürk, 2007). Etütler kendi içerisinde teknik zorluklar içerebilir olmalarına rağmen icracının kazanacağı tekniğe faydalı olabilmeleri açısından önemlidir (Temiz, 2006).

Teknik anlamda piyano eğitiminde en önemli gelişimi sağlayan etütler, gerek güçlük düzeyi, gerek amacı, gerekse uygulanma biçimi itibariyle eğitim sürecinde oldukça etkin bir şekilde kullanılmaktadır. Etütler yazılma amacı itibariyle çeşitli kategorilere ayrılmaktadır. Bu kategoriler içerisinde eğitim ve teknik gelişim amacıyla yazılmış olan etütlerin incelenmesi ise ayrı bir süreç olarak görülmektedir. Analiz yolu ile daha iyi tanınan etütlerin algılanışı ve benimsenmesi de kolaylaşır. Özellikle eğitim amaçlı etütlerin incelenmesi, analiz edilmesi ve bu gözden geçirme süreçlerinden faydalı çıkarımlarda bulunulması, şüphesiz sürece olumlu katkılar sağlayacaktır.

Yeni bir parça öğreniliyorsa eserin müzikal öğeleri, biçimi, yazıldığı dönem gibi yapısal ve stil özelliklerinin özetlenmesi ile işe başlamak yararlı bir yaklaşım olur. Parçayı müzik öğeleri ve onları bütünleyen örüntüler açısından genel yönleriyle tanımak, öğrencinin o parça içerisindeki müzikal fikirleri anlamasına, basit çözümler yapmasına yardımcı olacaktır (Ercan, 2008, 73).

Müzik oluşturma süreçlerinin (besteleme, seslendirme/yorumlama ve doğaçlama) her birinde analitik yaklaşım zorunludur. Özellikle seslendirme/yorumlama gibi performans dayalı müziğin, kişinin bilişsel, duyuşsal, sezgisel ve devinimsel alanlarının tümünü kullanırmak zorunda bırakması, bu alanların birbirine dayalı etkileşiminin yüksek düzeyde olmasını gerektirmektedir. Daha etkili bir seslendirmeye neden olacak söz konusu bu yüksek düzeydeki etkileşimin gerçekleştirilebilmesindeki ön koşul, çalışılan etüt ya da eserin (düzeyi ne olursa olsun) genel müzikal doğrular ve piyano eğitiminin beklentileri ekseninde hem teknik hem de müzikal disiplinler açısından analizinin yapılmasıdır (Bağçeci, 2003).

Bailey (2007), etüt analizi çalışmalarında müzikal kavramı içerisinde analize uygun olan parçaların sadece yapısal değil aynı zamanda müzikal anlamda da incelenmesi gerektiği belirtmektedir. Bu bakış açısıyla Bailey (2007), analiz yaklaşımını tekrarları, ton değişimlerini, tempoyu ve yazısal içeriği kapsayan, kabul edilebilir ve uygun bir yapı olarak sunmaktadır.

Yukarıdaki düşünceler ışığında yürütülen çalışmada, piyano etüt literatüründe en önemli isimlerin başında gösterilen Carl Czerny'nin Op. 299 etüt kitabında yer alan 30 numaralı etüt hem teknik, hem de biçimsel anlamda gözden geçirilmiştir. Yapılan gözden geçirme çalışmasında etüt içerisinde yer alan teknik hareketler, teknik kümeler, zor bölümler belirlenmiştir. Teknik anlamda yapılan ayrıntılı değerlendirmeler neticesinde etüde yönelik teknik kapsam belirlenmiş ve bu kapsam dâhilinde bazı hazırlık alıştırmaları geliştirilmiştir. Etüde yönelik biçimsel anlamda yapılan gözden geçirme çalışması

içerisinde de etüdün motif, cümle ve bölümleri belirlenerek etüdün formu ortaya koyulmuştur. Etüde yönelik hazırlık çalışmalarının geliştirilmesinde yapılan biçimsel ve teknik analiz çalışmaları sonucu elde edilen veriler dikkate alınmıştır. Etüdün teknik yapısı, teknik özellikleri ve biçimsel durumuna yakın özellikler taşıyan hazırlık çalışmalarının, etüt öncesi çalışma sürecinde faydalı olacağı öngörülmektedir. Yapılan çalışmada son olarak teknik ve biçimsel analiz sonuçları doğrultusunda çeşitli çalışma yöntemleri tavsiye edilmiştir. Etüdün biçimsel yapısı, teknik özellikleri ve motif hareketleri göz önünde tutularak yapılan tavsiyelerin, öğrenme sürecine katkı sağlaması amaçlanmıştır.

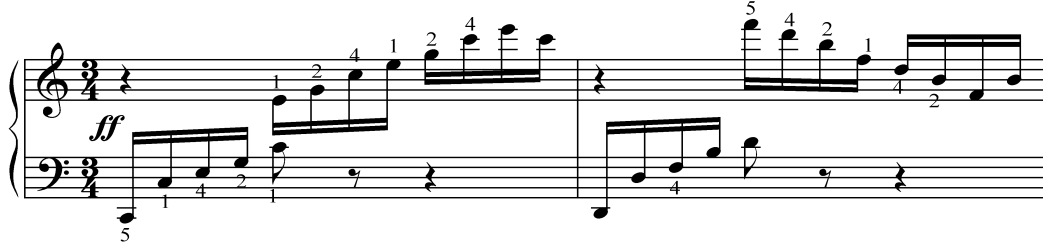
Amaç

Çalışmada analizi yapılan etüdün teknik ve biçimsel özelliklerinin belirlenerek, etüde yönelik hazırlık çalışmalarının geliştirilmesi, öğrenmeyi kolaylaştıracak öğrenme yöntemlerinin tavsiye edilmesi ve bu yolla piyano eğitimi sürecine katkı sağlanması amaçlanmıştır.

Teknik Analiz

İncelenen etüde yönelik teknik özelliklerin ayrıntı olarak verilmeye çalışıldığı bölümde, etüt içerisinde kısmen sol elde ağırlıkta sağ elde arpejlere yer verildiğini görmekteyiz. Etüt $\frac{3}{4}$ 'lük ritim kalıbında ve presto volante (hızlı döngülü) hareket terimi ile yazılmıştır. Etüt incelendiğinde teknik anlamda üç farklı kümeden oluştuğu görülmektedir. İlk teknik kümenin etüdün birinci bölümünü kapsadığı, ikinci ve üçüncü teknik kümenin ise ikinci bölümde yer aldığı belirlenmiştir. Birinci teknik küme genellikle ilk vuruşta sol elde başlayıp, diğer birim vuruşlarda sağ elde devam eden arpejlerden oluşmaktadır. İlk birimde oktav geçişi ile başlayıp akoru yukarı yönlü arpejleyen bir teknik hareket bulunmaktadır. Diğer birimlerde ise benzer hareketlerin önce yukarı daha sonra aşağı yönlü arpejlerle işlendiği görülmektedir. Ölçü içerisinde sağ elde devam eden arpejler akoru sıra ile arpejlerken son noktada ters yönlü bir hareketle arpeji tamamlamaktadır. Sol elde arpejlerin yukarı yönlü oluştuğu, sağ elde ise tek numaralı ölçülerde yukarı, çift numaralı ölçülerde aşağı yönlü bir arpej yer aldığı gözlenmiştir.

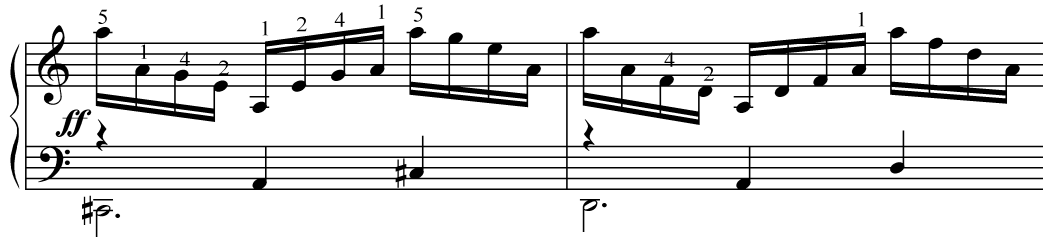
Ana motifi oluşturan arpejler genellikle 4 oktav, bazı ölçülerde ise 5 oktavlık bir genişliğe yayılmaktadır. Ana motifi oluşturan arpejlerin tamamı 16'lık notalardan oluşmuştur. Sol elde başlayan arpej sekizlik nota ile ilk başlangıç sesinin iki oktav yukarısında biterken aynı noktadan sağ eldeki arpejler başlayarak ölçüyü tamamlamaktadır. Birinci bölümü, aynı zamanda birinci teknik kümeyi oluşturan motifler toplam 16 ölçüden oluşmaktadır. Etüdün 8. ve 15. ölçülerinde oktav işareti ile arpejler genişletilmiştir. Etüt bu bölümünde üzerinde herhangi bir işaret olmaması sebebiyle non legato tekniği ile çalınmaktadır.



Şekil 1. Birinci Teknik Küme Motif Örneği

Etüdü oluşturan ikinci teknik kümede ise arpejler tamamıyla sağ elde süregelmıştır. Etüdün 17. ve 24. ölçüleri arasında yer alan ikinci teknik kümede, belirgin bazı ton değişimleri yer almıştır. Teknik anlamda sağ elde non legato tekniği yer almış, sol eldeki eşlik içerisinde kısmen legato tekniği kullanılmıştır. Teknik kümeyi oluşturan motifler ölçü içerisinde birim vuruşa göre inici, çıkıcı ve tekrar inici biçimde gerçekleşmiştir. Teknik kümeyi oluşturan cümleler içerisinde ilk üç ölçüde inici, çıkıcı, inici biçiminde gerçekleşen arpejler son ölçüde her vuruşa karışık biçimde yerleşmiştir. Sağ elde gerçekleşen motiflerin 2 oktav içerisinde akor seslerini arpejlediği görülmektedir.

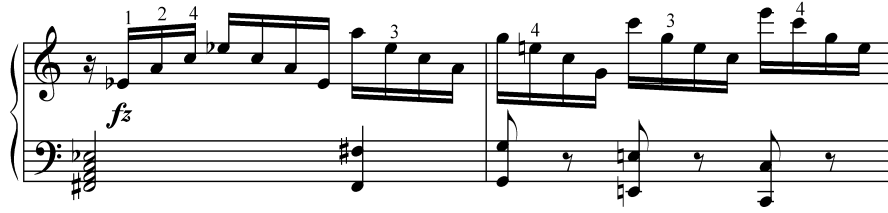
Etüdün bu bölümde sol elde arpejler içerisinde işlenen akorlara ait bazı sesleri işlediği görülmektedir. Bu bölümde sol elde üç vuruşluk uzun seslerin üzerine akor sesleri birer vuruş üzerinde arpejlenirken bazı ölçülerde akor seslerinin oluşturduğu aralıklara yer verilmiştir. Sağ eldeki arpejlerin dağılımında olduğu gibi, motifler ilk üç ölçüde uzun sesler üzerinde birer vuruşluk akor seslerinin işlenmesi, son ölçüde aralıklarla eşlik biçiminde kullanılmıştır. İkinci teknik kümeyi oluşturan iki cümlenin üçüncü ve dördüncü ölçülerinde sol elde kullanılan bir legato çalma tekniği yer almaktadır. Bu ölçülerde sol elde yer alan eşliğin bağlı çalındığı anlaşılmaktadır. Etüt içerisinde sadece bu ölçülerde kısa bir legato çalma tekniği kullanılmış, bu ölçüler haricinde genellikle non legato tekniği tercih edilmiştir.



Şekil 2. İkinci Teknik küme Motif Örneği

Etüdün ikinci bölümünde ikinci teknik küme olarak adlandırılan bölüm sonrasında, birinci teknik küme tekrar edilmektedir. Aynı motifsel yapı ve teknik özelliklerle tekrarlanan 4 ölçülük birinci teknik küme sonrasında, etüdün bitiş bölümünü de temsil eden üçüncü teknik küme başlamaktadır. Üçüncü teknik kümede ilk ölçüde yukarı ve aşağı yönlü arpejlerin devamında, aşağı doğru arpejlenen fakat yukarı yönlü bir hareket yer almıştır. Eksiltilmiş yedili ve dominant sonrasında tonik akoruna gelerek bitişin gerçekleştiği bu bölümde, arpejler bitiş kadansını gerçekleştirmiştir. Non legato çalınan sağ eldeki arpejler, sol elde akorlar ve oktavlarla eşliklendirilmiştir. Son ölçüde her iki elde ters yönde 16'lık

notalardan oluşan arpejler ve sekizlik bitiş notası ile tamamlanmaktadır. Etüdün bitiş noktasında staccato olarak çalınan sekizlik nota, tek farklı teknik özellik olarak görünmektedir.



Şekil 3. Üçüncü Teknik Küme Motif Örneği

Etüdü oluşturan teknik kümeler incelendiğinde yoğunluğu ve içeriği sebebiyle en zor kümenin birinci teknik küme olduğu anlaşılmaktadır. Diğer yandan etüt bağımsız olarak değerlendirildiğinde, birinci teknik kümede ton değişiminin gerçekleştiği 5., 6. ve 7. ölçülerin, ayrıca bitiş bölümünde etüdün son iki ölçüsünün etüdün en zor pasajları olduğu görülmektedir. Etüt tüm bu özellikleriyle teknik anlamda kısmen sol elde, büyük çapta ise sağ elde geniş çaplı arpejler çalma becerisini geliştirmeye çalışmaktadır.

Biçimsel Analiz

Etüdün biçimsel anlamda yapılan ilk incelenmesinde, iki bölümlü şarkı formu üzerine kurulduğunu görmekteyiz. Etüdün ilk bölümünde benzer motifler, ikinci bölümünde ise kısmen farklı ve birinci bölümdeki motifleri tekrar işleyen bir yapı bulunmaktadır. Sims (1976), çalışmasında yaptığı analiz içerisinde biçim açısından sergi, temalar, gelişme ve özet gibi bölümleri vurgulayarak tablolastırmıştır. Westergaard (1963), ise biçimsel analiz aşamasında bölüm 1, bölüm2 gibi genellemeler kullanmış, bölümleri cümlelere ayırarak şekilde göstermiştir. Bu çalışmada da yapılan biçimsel analiz içerisinde hem bölüm ve dönem kurgusuna göre, hem de giriş, gelişme, köprü ve koda gibi kavramlara göre bir tablolastırma yapılmıştır.

Etüdün birinci bölümü 16 ölçüden oluşmakta ve etüdün ilk 16 ölçüsünde yer almaktadır. Son ölçüsü haricinde aynı motifsel yapının işlendiği etüdün birinci bölümünde, sol elde başlayan ve sağ elde devam eden motifler ikişer ölçüden oluşmaktadır. Motifler her iki ölçüde birbirine benzemekle beraber, ilk ölçüde başlangıçta yukarı yönlü ve devamında da yukarı yönlü bir arpej içermekte iken, ikinci ölçüde yine başlangıçta yukarı yönlü fakat devamında aşağı yönlü bir arpej bulunmaktadır. Dolayısıyla etüdü oluşturan motiflerin temelde 16'lık nota kümelerinden oluşan arpejlerden meydana gelmesinin yanında biçimsel olarak ikişer ölçüden meydana gelmektedir. Etüt incelendiğinde benzer bir şekilde birinci bölümde aynı motifsel hareketlerin ve cümlelerin birbirini takip ettiği ve birinci bölümün 4 cümleden oluştuğu görülmektedir. Kendi içerisinde oldukça düzenli sıralanmış ve bütün bir yapıya sahip olan birinci bölüm, kullanılan armonik sıra itibarıyla da düzenli bir dizilime sahiptir. Birinci bölümde 4'er ölçüden oluşan cümleler bölüm içerisinde 2 adet dönem oluşmasını sağlamıştır. Bu bölümde etüdün ilk 4 ölçüsü, etüdün giriş bölümünü oluşturan ve armonik anlamda düzenlilik arz eden

bir yapıdadır. İlk 4 ölçü aynı zamanda etüdün ana temasını da oluşturmaktadır. Etüdün 5. ölçüsünde itibaren ana temanın ani bir eksen değişimi ile dominant dominantı akorunu arpejleyerek bir çeşitleme içerisine girdiği görülmektedir. Birinci bölümün devamında motiflerin ana temayı farklı biçimlerde işleyerek çeşitlemeler oluşturduğu, bunun da ana temaya ait bir gelişme bölümü olduğu anlaşılmaktadır. Birinci bölümün son dört ölçüsünde ara temaya geçişi sağlayan bir köprü yer almaktadır.

Etüdü oluşturan ikinci bölüm, birinci bölümle benzer özellikler taşımaktadır. Motifsel anlamda birinci bölümde olduğu gibi 16'lık kümelerin ön planda olduğu fakat bütünde ikişer ölçülük motiflerin kendini gösterdiği görülmektedir. İkinci bölümü oluşturan ölçüler ikişer motif grupları biçiminde incelendiğinde, gerek armonik anlamda, gerekse motifsel geçiş anlamında bir bütünlük içerisinde olduğu anlaşılmaktadır. İkinci bölümde ilk sekiz ölçünün iki cümlelik bir dönemi oluşturduğu, ikinci sekiz ölçünün de diğer dönemi oluşturduğu görülmektedir. Birinci bölümü oluşturan motiflerin yer aldığı ikinci dönem sonrasında, bitiş bölümü (koda) olarak da görülebilecek olan son cümle devreye girmektedir. Etüdün ikinci bölümü de birinci bölümü gibi 16 ölçüden oluşmaktadır. Yapılan inceleme sonucunda etüdün her biri dörder ölçüden oluşan iki dönemin oluşturduğu iki bölümden meydana geldiği anlaşılmıştır. İkinci bölüm incelendiğinde ilk 8 ölçülük kümenin ara temanın birbiri içerisindeki kısa varyasyonlarını kapsadığı anlaşılmaktadır. Ara tema ilk dört ölçü içerisinde kendini gösterirken devamında çeşitlenmektedir. İkinci bölümde, birinci bölümü oluşturan ana temanın kosa bir çeşitlemesi yer almaktadır. Bu bölüm ana temadan faydalanarak bitiş bölümüne yapılan bir geçiş olarak kabul edilebilir. Ana tema kullanılarak gerçekleştirilen ve ana eksen tona dönüşü sağlayan bu köprü bölümü, eksiltilmiş yedili ile başlayıp tonik akoruna giden bir tam kadansla tamamlanan bitiş bölümüne (koda) geçişi sağlamaktadır. Etüdün son dört ölçüsünü temsil eden bu bitiş bölümü ile etüt tamamlanmaktadır.

Tablo 1. Etüdün Biçimsel Yapısı

Bölüm	Birinci Bölüm				İkinci Bölüm			
	1.	2.	3.	4.	1.	2. Cümle	3.	4.
Cümle	Cümle	Cümle	Cümle	Cümle	Cümle		Cümle	Cümle
Ölçü	1-4	5-8	9-12	13-16	17-20	21-24	25-28	29-32
Tema	Giriş (ana tema)	Gelişme (ana tema, varyasyon)		Köprü	Ara tema	Ara tema (varyasyon)	Ana tema (köprü)	Bitiş (koda)

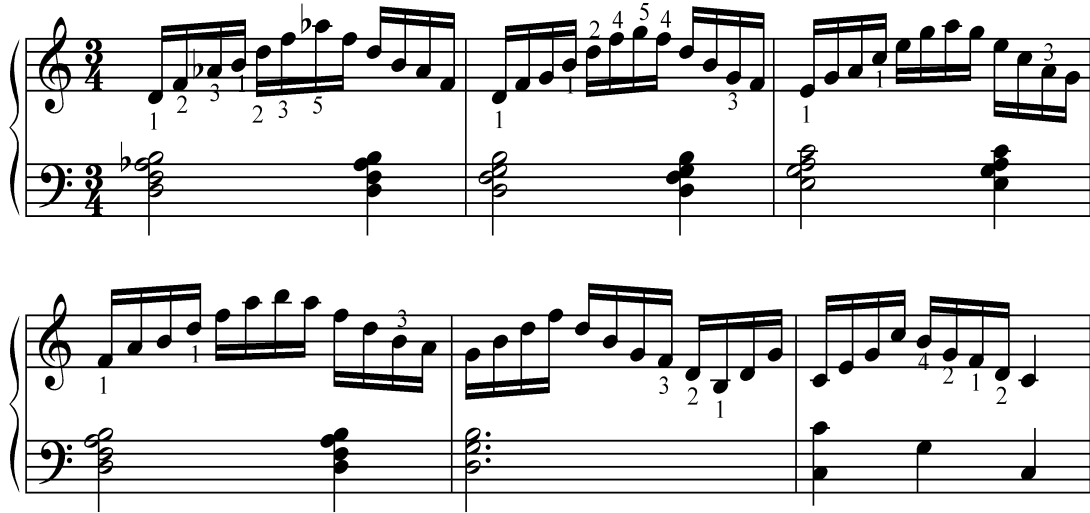
Hazırlık Çalışmaları ve Öğretim Yöntemleri

Yapılan incelemeler sonucunda etüdün, 16'lık notalardan oluşan motifler içerisinde genellikle geniş açılımlı ve bütünde 4'er oktava yayılmış olan arpejlerden oluştuğu anlaşılmıştır. Hazırlık çalışmaları içerisinde, yapılan inceleme sonucu elde edilen teknik özellikler kullanılmaya çalışılmıştır. Hazırlık çalışmalarında geniş ölçülü arpejlerin sırasıyla sağ ve sol elde çalınmasına yönelik alıştırmalar hazırlanmıştır. Ayrıca sol elde akorların yer aldığı ve arpejlerin sağ elde gerçekleştirildiği motiflere yönelik

alıştırmalar da hazırlanmıştır. Hazırlık alıştırmalarında genellikle etüt içerisinde kullanılan parmak numaraları ve teknik geçişler dikkate alınmıştır.

The image displays four systems of musical notation for piano exercises. Each system consists of two staves, a treble clef (right hand) and a bass clef (left hand). The first system is in 3/4 time and begins with a forte (f) dynamic. It features exercises with triplets and slurs. The second system continues with similar exercises, including triplets and slurs. The third system introduces sixteenth notes and slurs. The fourth system also features sixteenth notes and slurs. The exercises are designed to improve finger independence and coordination.

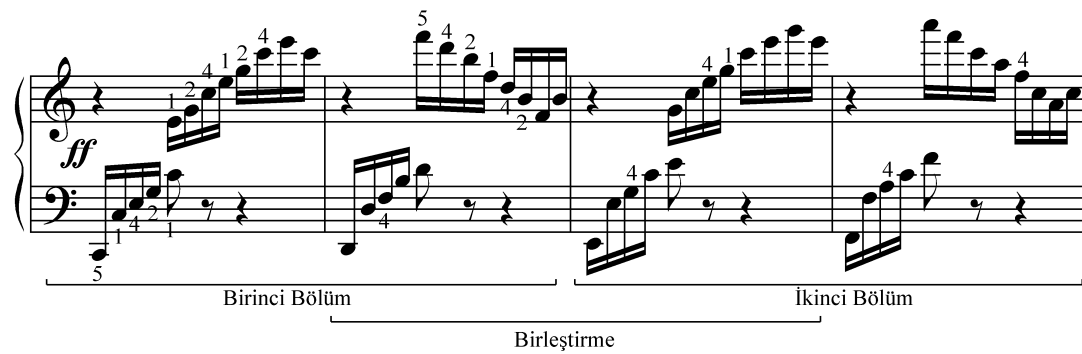
Şekil 4. Sağ ve Sol El Gelişimine Yönelik Alıştırmalar



Şekil 5. Sağ El Gelişimine Yönelik Alıştırma

Etüde yönelik çalışma yöntemi belirlenmesinde teknik ve biçimsel yapı analizleri bir arada dikkate alınmıştır. Yapılan incelemede etüdün bölümlere ayırarak çalışma (örgütlenme) ve motifsel hareketlere yönelik imajlar oluşturma yöntemleri ile çalışılabileceği düşünülmüştür. Bölümlere ayırarak çalışmada etüt, ikişer ölçülük motiflerin birlikte çalışılarak birleştirilmesiyle çalışılabilir. İkişer ölçülük motiflerin ayrı ayrı çalışılması neticesinde, motiflerin birleşme noktası olan ikinci ve üçüncü ölçünün farklı iki ölçü gibi çalışılması ile cümleler bütün haline getirilerek çalışılması mümkündür. Tüm bölümlerde gerçekleştirilebilecek olan bu yöntem sayesinde eserin parçadan bütüne doğru planlı bir şekilde çalışılması mümkündür.

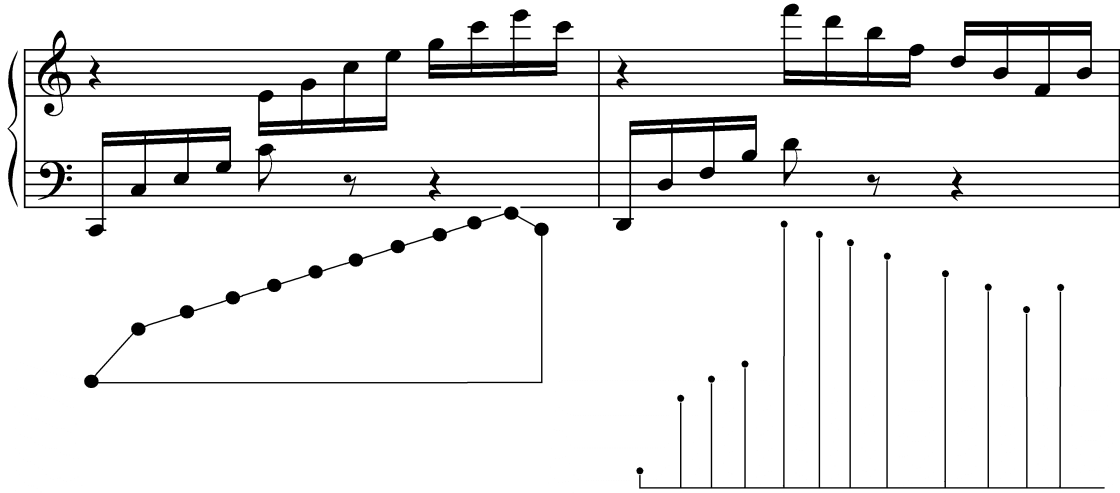
Örgütlenme stratejisi, düzenleme ya da bilgiyi gruplama, tutarlı yapılar oluşturma ile kodlamaya yardım eden önemli bir süreçtir. Örgütlenmede bilginin yeniden düzenlenmesi, gruplanması işlemleri yer alır. Örgütlemenin bir başka özelliği de parça, bölüm ya da başlıkların aşamalı bir ilişki içermesidir (Subaşı, 2003, 273).



Şekil 6. Bölümlere Ayırarak Çalışma Yöntemi

Diğer öğrenme yöntemi olarak belirtilen imajlar yönteminde ise etüt, motiflerin akor seslerini işleme biçimi göz önünde tutularak şekillendirilmektedir. Motiflerin önce sol elde oktav geçişi ve akor sesleri arpeji, devamında sağ elde akor seslerinin arpeji ve son sekizlik vuruşta ters yönde bitişine yönelik grafiksel ya da merdiven benzeri imajların oluşturulması mümkündür. Cümleler ve motiflerin arpejlediği akorların akor sesleri arasındaki yakınlık, çözülüm gibi unsurlar göz önünde tutularak çeşitli grafiksel imajlar ya da aralıklara göre rakamsal bazı imgelerin oluşturulması, etüdü ilgi çekici hale getirerek öğrenmeye yardımcı olabilecektir.

“İmajların kullanıldığı bellek destekleyici stratejilerde bilgi, zihinsel resimler içine yerleştirilerek ya da onlarla ilişkilendirilerek kodlanır. Bellek destekleyici olarak görsel imaj oluşturma sırasında dikkat edilmesi gereken hususlardan birincisi, düşünülen ya da zihinsel olarak çizilen resim çok basit olmalı, gereksiz konu dışı öğelere yer verilmemelidir. İkincisi ise, imajlar hatırlamayı kolaylaştırıcı şekilde canlı ve kolay olmalıdır” (Tay, 2004).



Şekil 7. İmajlar Oluşturma Yöntemi

Sonuç

Czerny Op. 299 etüt kitabında yer alan 30 numaralı etüdün teknik ve biçimsel açıdan incelenmesi neticesinde, etüdün geniş çaplı arpejlerle teknik bir birikim yaratmaya çalıştığı ve biçimsel olarak da iki bölümlü şarkı formu üzerinde yazıldığı anlaşılmaktadır. Etüt küçük çapta sol elde, büyük çapta sağ elde arpej tekniğini geliştiren bir etüt olarak belirlenmiştir. Başlangıçta oktav geçişi ile başlayıp devamında akor seslerinin işlenmesi ile devam eden teknik figürler, yaklaşık 4 oktavlık bir genişliği kapsamaktadır. Etüt 3 farklı teknik kümeden oluşmuş, teknik kümeler içerisinde kullanılan akorlar farklı biçimlerde arpejlenmiştir. Teknik çalma itibarıyla non legato tekniğinin hâkim olduğu etütte, çok az düzeyde legato ve staccato tekniğine rastlanmıştır. Etüt düzenli bir armonik dağılım içerisinde gerçekleşen akorları, geniş çaplı arpejleyerek tekniği geliştirme özelliğine sahiptir.

Biçimsel anlamda yapılan incelemede etüdün iki bölümlü şarkı formuna göre yazıldığı anlaşılmaktadır. Her ikisi de 4'er cümle ve 2'şer dönemden oluşan iki bölüm, toplamda 16'şar ölçüden oluşmaktadır. Gerek armonik devamlılık, gerekse motifsel soru cevap yapısı açısından oldukça düzenli bir dizilime sahip olduğu anlaşılan etüdün, yarım karar ve tam karar veren cümlelerin dizilimi açısından da bütün bir yapıya sahip olduğu anlaşılmaktadır.

Sonuç olarak analiz edilen etüt, arpej çalışmasında etkin bir teknik gelişim yaratabilecek bir etüt olarak karşımıza çıkmaktadır. Etüdün çalışılmasına yönelik verilen örnekler içerisinde dikkate alınan bu özellikler, etüdün önemli bir teknik yoğunluğa sahip olduğunu göstermektedir. Etüdün çalışılmasında verilen örnekler, iki farklı yönden öğrenilmesine olanak tanımaktadır. Bölümlere ayırarak çalışma ve imajlar oluşturma yöntemleri ile etüdün daha sağlıklı öğrenilmesini ve kalıcı olmasını sağlamak mümkündür. Yapılan tüm analiz çalışmaları, ele alınan etüdün ayrıntılarına yönelik bilgilerin etüde yönelik bakış açısı ve çalışma disiplinini olumlu yönde etkileyecek sonuçlar içermektedir. Bu açıdan bakıldığında piyano eğitiminde analiz kavramı ve gerekliliğine yönelik çalışmaların önemi ortaya çıkmaktadır. Çalışılan bir etüdün ya da eserin analiz edilerek genel ve ayrıntılı özelliklerinin ortaya konulması, bireyin esere veya etüde yönelik tutumunu, bakışını ve çalışma planını etkileyecektir. Piyano eğitiminde analize yer verilmesi başarıyı olumlu yönde etkileyebilme olasılığı sebebiyle önemlidir. Dolayısıyla piyano eğitimi sürecinde karşılaştırmalar yaparak, farklı özellikleri belirleyerek ve çıkarımlarda bulunarak analizler yapılması, öğrencilerin yaklaşımını ve ilgisini olumlu yönde etkileyecektir.

Kaynakça

- Bağçeci, S. E. (2003). Piyano eğitiminde müzikal analiz kavramı – Kapsamı ve örnek klavye analizleri. *Fırat Üniversitesi Sosyal Bilimler Dergisi*, 13(1), 159 – 176.
- Bailey, K. (2007). Composing with tones': A Musical analysis of schoenberg's op. 23 pieces for piano. *Music Analysis*, 26(3), 373 – 380.
- Berki, T., Yüksel, M. (2002). Beethoven'ın opus 14/1 piyano sonatının üçüncü muvmanına ilişkin motifsel yapı analizi. *Gazi Üniversitesi Gazi Eğitim Fakültesi Dergisi*, 22(2), 163 – 179.
- Ercan, N. (2008). *Piyano eğitiminde ilke ve yöntemler*. Ankara: Sözkese Matbaacılık.
- Öztürk, B. (2007). Carl Czerny'nin opus 299/19 numaralı etüdünün piyano eğitimine yönelik analizi. *Gazi Üniversitesi Gazi Eğitim Fakültesi Dergisi*, 27(2), 241 – 258.
- Ryden, J. (2007). Statistical analysis of golden-ratio forms in piano sonatas by mozart and haydn. *Mathematic Scientist*, 32, 1 – 5.
- Sims, M. (1976). An Analysis and comparison of piano sonatas by George Walker and Howard Swanson. *The Black Perspective in Music*, 4(1), 70 – 81.
- Subaşı, G. (2003). Gelişim ve öğrenme. A. Ulusoy (Ed.), *Bilgiyi işleme kuramı* (s.260–298). Ankara: Anı Yayıncılık.
- Tay, B. (2005). Sosyal bilgiler ders kitaplarında öğrenme stratejileri. *Gazi Üniversitesi Kırşehir Eğitim Fakültesi Dergisi*, 6(1), 209 – 225.

Temiz, E. (2006). Panofka 24 Vocalizzi etüt kitabında yer alan 2 No'lu etüt analizi. *Türk Eğitim Bilimleri Dergisi*, 4(4), 397 – 407.

Westergaard, P. (1963). Webern and "Total Organization": An Analysis of the second movement of piano variations op. 27. *Perspectives of New Music*, 1(2), 107 – 120.