



Komama'nın Kuzey Territoriumunda Yeni Keşfedilen Bir Yerleşme: Pancarlı Tepe

A Newly Discovered Settlement In The Northern Territory Of Komama: Pancarlı Tepe

Bilge Ayça POLAT BECKS¹

Öz

1800'lü yıllarda araştırmacılar tarafından yazıtlar yardımıyla Şeref Höyük üzerine lokalize edilen Komama, Pisidia Bölgesi'nin orta kesimlerinde, güneybatıya açılan vadiler arasındadır. Kuzeyde Eski Kestel Gölü (Paludes) ve İncirhan'ın kuzeyindeki tepeler, batıda Kestel Dağı'nın doğu yamaçları ve doğuda Kızılkaya, Roma kolonisi Komama'nın territoriumundadır. Bu makalenin amacı 2014 yılında başlanan "Şeref Höyük / Komama ve Çevresi Yüzey Araştırması" sırasında, kuzey sınırlarda keşfedilen tepeüstü yerleşimini bilim dünyasına tanıtmaktadır. Pancarlı Tepe adıyla haritalara işaretlenen yerleşim etrafı surlarla çevrili bir küçük akropolis ve onun etrafındaki surla koruma altına alınmış aşağı şehirden oluşur. Elipsoid formlu Akropolis yerleşimin en yüksek kesimindedir. İçerisinde çeşitli duvarlar ile karşılaşmış olup, merkezinde büyükçe dikdörtgen planda yapıya ait kalıntılar tespit edilmiştir. Tüm surlarda kuru duvar tekniğinde düzensiz polygonal örgü tercih edilmiştir, harç kullanımı yoktur. Akropolisin aksine aşağı şehirde yapılaşmaya dair izler mevcut değildir. Pancarlı Tepe yerleşimi, İncirhan'ın kuzeyinden Seydiköy'e doğru devam eden, Selçuklu Dönemi'nde taş döşeli kervan yolu ile temsil edilen güzergahı kontrol eder konumdadır. Bu güzergahın antik rotaları takip ettiği bilinmektedir. Yüzeyde çakmak taşından yapılan parçalar ve az sayıda keramik malzemeye rastlanmıştır. Keramikler arasında Demir Çağı'na ait olabilecek formlar yanı sıra Hellenistik-Roma Dönemlerini işaret edenler mevcuttur. Geçidi kontrol eden konumuyla antik dönemde önemli olduğu anlaşılan yerleşimin lokalizasyonu ve kesin kullanım aralığının tespiti ileride yapılacak detaylı araştırmalarla mümkün olabilecektir.

Anahtar Kelimeler: Pisidia, Komama, Eski Kestel Gölü, Pancarlı Tepe, Territorium

Abstract

The site of Şeref Höyük, which according to inscriptions has been identified with Komama already in the 19th century, is located in the central parts of Pisidia between valleys leading further to the southwest. The territory of the Roman colony town Komama includes the former Lake Kestel (Paludes) and the hills above İncirhan to the north, the eastern flanks of Mount Kestel to the west, and the massive rock of Kızılkaya to the east. This article deals with a hill-top site that was discovered in 2014 in the course of the survey project "Şeref Höyük / Komama and its environs" on the northern border. The site is named Pancarlı Tepe on the topographic map and consists of a fortified acropolis and a lower settlement that is also surrounded by a defensive wall. The small acropolis is located on the highest point of the hill, its fortification wall shows an irregular oval plan. Inside the acropolis several walls were encountered with the remains of a large rectangular building in the center. All fortifications walls were constructed in dry rubble technique with irregular polygonal masonry and without the use of mortar. In contrast to the acropolis, no building remains were found in the lower settlement. The site of Pancarlı Tepe controls an ancient caravan route that leads from İncirhan northwards to Seydiköy and which was paved with stones in Selçuk times. It is known that this caravan track follows an

¹ Yrd.Doç.Dr., Mehmet Akif Ersoy Üniversitesi, aycapolat@mehmetakif.edu.tr

ancient route. On the surface of the site some silex flakes and a few ceramic sherds were found. Amongst the ceramic material are some possible Iron Age forms as well as Hellenistic and Roman wares. The exact function of this site with its important strategic location could probably be revealed with further investigations.

Keywords: Pisidia, Komama, Dried Kestel Lake, Pancarlı Tepe, Territorium

1. GİRİŞ

Bu makalenin amacı ilk kez 2014 yılında gerçekleştirilen “Şeref Höyük / Komama ve Çevresi Yüze Araştırmaları” esnasında Komama’nın kuzey sınırındaki arazi çalışmalarında keşfedilen Pancarlı Tepe yerleşiminin bilim dünyasına tanıtılmasıdır². Augustus Dönemi’nde M.Ö. 25-6 yılları arasında bir tarihte, “Colonia Iulia Augusta Prima Fida Comama” adıyla Roma Koloni kenti olarak kurulan Komama’nın territoriumu oldukça geniş bir alana yayılmaktadır. Epigrafik veriler ışığında (Özsait 1995: 369) batıda Kestel Köyü (eski Yazıpınar) arazilerinin ve Kaynar Kalesi’nin territoriumun bir parçası olduğu kesin olarak bilinmektedir. Nitekim bazı araştırmacılar Kestel Köyü yakınlarındaki dağ yerleşimi Kaynar Kalesi’nin Komama’nın yaylası olduğunu iddia ederler (Aydal v.d. 1998: 277). Doğu yönünde Kızılkaya adıyla bilinen kaya kütlesi üzerindeki yerleşim ve Apollon Perminoudeis kaya kutsal alanının Komama ile ilişkili olduğu sanılmaktadır (Horsley – Mitchell 2000: 103-110). Kuzeyde epigrafik veriler eksik olmakla birlikte, alanın topografyasına bakıldığında, Komama arazisinin Eski Kestel Gölü (Paludes) ve onun etrafındaki ovalık alanları kapladığı göz çarpar. Bu anlamda ovayı kuzeyde sınırlayan yükseltelerin bir yerde Komama’nın egemenlik alanının sınırlarını belirlemiş oldukları düşünülebilir. Topografik koşulların şekillendirdiği bu sınırlar Roma Dönemi’nde Komama’nın komşuları olan kuzeyde Sagalassos, doğuda Kremna batıda ise Olbassa koloni kentlerinin territoriumları ile çevrilidir. Komama territoriumunun kuzey sınırlarındaki Pancarlı Tepe yerleşimi, 2014 araştırmaları sırasında İncirhan’dan kuzeye Burdur yönüne devam eden kervan yolu kalıntısını belgeleme çalışmaları sırasında geçidi kontrol eden tepeler üzerinde tespit edilmiştir (Harita). Çalışmalar kapsamında yerleşim ayrıntılı olarak incelenmiş, dağılım alanı tespit edilmiş, mimari kalıntılar GPS ile ölçülüp plana işlenmiştir. Bu makalede yerleşime dair ilk verilerin değerlendirilmesi yoluyla, Pancarlı Tepe tanıtılırken, Pisidia’nın önemli koloni kentlerinden Komama’nın kuzey territorium sınırını tartışmayı amaçlamaktadır.

2. KOMAMA VE TERRİTORİUMU

Antik Pisidia Bölgesi’ndeki Roma Koloni kentinden biri olan Komama, Burdur İli, Bucak İlçesi sınırları içerisinde kalan Ürkütlü Köyü yakınlarında Şeref Höyük üzerine lokalize edilmektedir (Ramsay 1888: 263, Ramsay 1897: 318; Woodward – Ormerod 1909/10: 92, Ruge 1921: 1126) (Harita). Yüzeyle Roma Dönemi mimari kalıntısı oldukça az olmakla birlikte yakınlarında bulunan yazıtlardan yola çıkılarak adlandırılan Şeref Höyük 320 x 460 m. ölçülerindeki alanı ve 14 m.ye yaklaşan katman yüksekliğiyle Burdur-Antalya-Isparta’yı içine alan Göller Bölgesi, antik Dönem Pisidia’sının en büyük höyüğüdür.

Şeref Höyük / Komama’ya dair arkeolojik bilgilerimiz 1800’lerden itibaren seyyahların ve erken araştırmacıların notları yanı sıra 1900’lerin ortalarında Bean, Mellaart gibi tüm Anadolu’yu içeren çalışmalar yapan bilim insanlarının verdikleri kısıtlı bilgiler ve Prof. Dr. Mehmet Özsait tarafından yürütülen yüzey

² Bulgularını yayınlamama izin veren araştırma başkanı Yrd. Doç. Dr. Ralf Becks’e içtenlikle teşekkür ederim. Arazi çalışmaları sırasında gayretle çalışan başta bakanlık temsilcisi Afrodisias Müzesi uzmanlarından Yusuf Yılmaz olmak üzere, Yrd. Doç. Dr. Hüseyin Metin’e teşekkürü bir borç bilirim.

araştırmaları sırasında bulunanlarla sınırlıdır (Bean 1960: 53-55; Levick 1968: 859-871; Özsait 1985: 136-137; Özsait – Özsait 1996: 361-389). Orta Pisidia'da, yolların kavşak noktasında yer alan konumu ile ön plana çıkan yörede 2014 yılından itibaren Yrd. Doç. Dr. Ralf Becks başkanlığında “Şeref Höyük / Komama ve Çevresi Yüzey Araştırması” projesine başlanmış olup, makalede değerlendirilen Pancarlı Tepe yerleşimi proje kapsamında keşfedilmiştir.

Höyükte bilinen ilk yerleşim izi Geç Kalkolitik Döneme tarihlenir (Özsait 1996: 370). Bu dönemden başlayarak Orta Tunç Çağı sonuna dek yerleşim görmüştür. Ayrıca Geç Tunç Çağı'na ait izlere rastlandığı Prof. Özsait'in çeşitli yayınlarında geçmektedir (Özsait 2007: 703). Erken Demir Çağı'yla birlikte yeniden yoğun olarak kullanılmış ve bu durum Roma Dönemi sonuna dek devam etmiştir. Bu anlamda bölge kronolojisini ve yerleşim tarihini neredeyse boşluksuz olarak anlatabilecek tek höyük olma özelliği taşır.

Komama kentinin varlığına dair ilk arkeolojik izler Geç Hellenistik Dönem'e, M.Ö. 1. yy.a tarihlenen sikkelerde kendini gösterir (Head 1887: 590; Imhoof-Blumer 1902: 378-380; von Aulock 1977: 34, 109; Von Aulock 1979: 99). M.Ö. 25-6 yılları arasında muhtemelen Homonadlarla yapılan mücadeleler sonrasında, “Colonia Iulia Augusta Prima Fida Comama” adıyla Roma Koloni kenti olarak yeniden kurulmuştur. Antik kaynaklarda kentin adına Roma kolonisi olması sonrası rastlanmaktadır³. Via Sebaste'nin Komama'yı içine alacak şekilde buradan geçirildiği yazıtlar yardımıyla bilinmektedir (CIL, III, 6974). Nitekim kent yakınlarında çeşitli mil taşlarına rastlanmıştır.

Kentin territoriumuna dair yapılan çalışmalar sınırlıdır. Kuzey yönünde Sagalassos ve kuzeydoğuda Kremna territoriumları ile çevrilidir. Topografik açıdan bakıldığında eski Kestel ve Anbahan gölleri ile onların etrafındaki ovalık alanları kontrol ettiği düşünülebilir. Nitekim Kestel Köyü'nde bulunan bazı yazıtlarda kentin adına rastlanması, Komama territoriumunun buraya dek uzandığının en açık göstergesidir (Özsait 1995: 369, Aydal v.d. 1998: 277). Bu noktada Sagalassos'un güney sınırını belirleyen mil taşları ön plana çıkmaktadır. Çeltikçi yakınlarında bulunan mil taşları üzerinde okunan kent isminden yola çıkarak Çeltikçi Ovası'nın Sagalassos territoriumunda olduğunu anlaşılmaktadır (French 2014: 83-85, 40 A-C). Seydiköy'de bulunan, Via Sebaste'yi işaretleyen mil taşı üzerinde ise kentin adına rastlanmamaktadır (French 2014: 86). Üzerinde Pancarlı Tepe yerleşiminin yer aldığı Seydiköy sırtlarındaki yükseltiler doğal geçit oluşturmaktadır. Bazı araştırmacılar Seydiköy'ü Sagalassos territoriumunda kabul eder (Vanhaberke 2007: 671). Roma Dönemi öncesi coğrafi yakınlığı göz önüne alındığında, burası Keraitai ile ilişkili olmalıdır. Roma Dönemi'nde Sagalassos ve Komama territoriumları arasında sınır teşkil ettiğini düşünmek mümkündür. Önümüzdeki yıllarda yapılacak detaylı araştırmalar bu problemin çözümüne katkı sağlayacaktır.

3. PANCARLI TEPE YERLEŞİMİ

Bucak'ın 5,5 km kuzeybatısında, İncirdere Köyü sınırları içinde kalan Pancarlı Tepe yerleşimi Selçuklu Dönemi'nden kalma İncirhan Kervansarayı'nın kuzeybatısındaki tepeler üzerindedir (Harita, Resim 1). Aynı zamanda Bucak Ovası'nı da kuzeyde sınırlayan bu tepelerin Kestel Gölü'nü içine alan Komama territoriumunun kuzey sınırını oluşturdukları düşünülmektedir (Resim 2). Daha önce literatüre girmemiş bir yerleşim olup ilk kez yüzey araştırmaları sırasında keşfedilmiştir. En yakın komşuları arasında güneydoğuda İnce Tepe, güneybatıda Gavurini (Kolbassa) ve Kaynarkalesi, güneydoğuda Hyia, kuzeydoğuda ise Keraitai

³ Plinius'ta adı “Comenses” adıyla anılır (Plin., *Nat.His* V.147).

sayılabilir (Harita). Yükseltisi ile gerek komşu kentlerle, gerekse civardaki irili ufaklı pek çok yerleşimlerle bakış kantağına sahiptir. Güneybatısında kalan Komama'ya uzaklığı yaklaşık 25 km.dir.

Konumu itibariyle Selçuklu Dönemi'nde Burdur'dan gelip Antalya'ya devam eden yol güzergahı üzerindedir. Burası doğal geçit niteliğinde olup, 2014 yılı çalışmalarında Pancarlı Tepe yerleşiminin hemen doğusundaki vadide taş döşeli kervan yolunun kalıntılarını belgelemek mümkün olmuştur (Resim 3). Antik rotaların devamı niteliğinde olduğu daha önce çeşitli araştırmacılar tarafından dile getirilmiş (French 2014) güzergâhtaki önemli noktalardan biri olan doğal geçit yükseltiler arasında derinleşmiş bir vadidir. Geçidi batıdan sınırlayan yüksekçe tepe üzerindeki Pancarlı Tepe tam da bu yolu kontrol altında tutmak amaçlı kurulmuş olmalıdır.

Pancar Tepe niteliği açısından bir tepe üstü yerleşmesidir. Doğal korunaklı kayalık bir tepe üstüne otururken, akropolisin yükseltisi aşağı şehirden fazladır. Yerleşim sur duvarıyla çevrili küçük bir akropolis ve onu çepeçevre kuşatan bir aşağı şehirden oluşur (Resim 4). Aşağı şehir doğu, güney ve batı yönlerde sur duvarı ile koruma altına alınmışken, kayalık uçurum olan kuzey yönde surla ihtiyaç görülmeyle doğal korunaklı bırakılmıştır (Resim 5).

3.1. Akropolis

Akropolis yaklaşık 45x32 m. ölçülerinde olup, kabaca elipsoid formlu, 1237 m² alana oturur (Resim 4-5). Etrafını çepeçevre saran yaklaşık 140 m. uzunluğundaki sur, 2,15 m. kalınlığında, kuru duvar tekniğinde inşa edilmiş olup harç kullanımı yoktur. Düzensiz polygonal örgüye sahiptir (Resim 6). Surlar üzerinde kapı aralığı tespit edilememiştir. Günümüzde tamamı yüzeyde izlenebilen sur duvarı, oldukça harap haldedir. Üzerinde kaçak kazı çukurları açıldığı görülür. Sur örgüsünde kullanılan küçük ve orta büyüklükteki taşlar kaba işlidir (Resim 7). Çift yüzlü olarak örülen duvarın içi taş kırıkları ve toprak dolguya sahiptir. Dış yüzlerde düzenli aralıklarla dolguya paralel ve dikey yerleştirilen orta büyüklüklerdeki bloklar tercih edilmiştir. Sur üzerinde güçlendirme veya reprezentasyon amaçlı bastion veya kulelere rastlanmamaktadır. Aynı şekilde köşe şeridi uygulaması veya iki yüzü birleştiren atkı taşları mevcut değildir.

Akropolis içerisinde çeşitli yapı kalıntılarına ait duvarlar tespit edilmiştir (Resim 8). Bunlar arasında en dikkat çeken kabaca dikdörtgen planlı en az iki büyük mekandan oluşan merkezi yapıdır (Resim 4-5). Yapının duvar örgüsünde, surlara benzer biçimde küçük ve orta boyda taşlar kullanılmakla birlikte, iki yüzü birleştiren atkı taşlarında ve köşelerde büyük bloklara rastlanmaktadır. Duvar kalınlığı 70 cm. olan ölçülen yapıda harç kullanılmamıştır. Yapının minimum ölçüleri 13.60 x 9.70 m.dir. Gerek yapının Akropolis'in merkezindeki hakim konumu gerekse plan ve ölçüleri açısından bakıldığında Pancarlı Tepe yöneticisi veya beyi tarafından kullanıldığı akla gelmektedir. Yapı çevresinde yüzeyde az miktarda keramiklere ve çakmaktaşı parçalara rastlanmıştır.

3.2. Aşağı Şehir

Akropolisi dört yönden kuşatan aşağı şehir yarı yüksek, dik uçurumlu plato üzerine oturmaktadır (Resim 4-5). Batı, güney ve doğu yönlerde 575 m. toplam uzunluğa sahip sur duvarı ile koruma altına alınmışken, dik uçurumla sona eren kuzey tarafında surla gerek görülmemiştir. Kapladığı toplam alan 6,5 hektarı bulmaktadır. Bu haliyle Akropolis'e oranla bir hayli büyüktür. Buna karşın surla çevrili alan

içerisinde yapı kalıntısına rastlanmamıştır. Hemen her noktada ana kayanın yüzeyde olduğu dikkati çekmektedir. Kendi içerisinde kod farkına sahip alan kuzey ve güneyde alçalarak seki oluşturmaktadır.

Aşağı şehri kapatan surlar 1.70-1.80 m. arası duvar kalınlığı ile, Akropolis surlarına oranlar daha incedir. Akropolis'te olduğu gibi orta ve küçük boyutlu taşlardan kuru duvar tekniğinde inşa edilmiş olup, örgüde harç kullanılmamıştır (Resim 9-10). Yüzlerde düzensiz polygonal teknik göze çarparken, dolgu olarak taş kırıkları ve toprak tercih edilmiştir.

Sur boyunca kule veya bastion kalıntısına rastlanmaz. Aynı şekilde kapı yapısı mevcut değildir. Ancak sur hattında yer yer tahrip olmuş kısımlar olduğu düşünüldüğünde, sur üzerinde aralık gibi bırakılması olası kapı koruna gelmemiştir. Seydiköy (kuzey) yönünden gelip İncirdere (güney) yönüne devam eden taş döşeli kervan yolundan ayrılan patika yolun batı ve güneybatıda yerleşime ulaştığı göz önüne alındığında, kapının bu yönde olması gerektiği akla gelmektedir. Nitekim batı yüzde tüm sur örgüsü içinde sadece tek bir noktada duvarın köşe yaparak hareketlendirildiği görülür (Resim 4). Kule veya bastionun tercih edilmediği, sadece kurtinlerin kullanıldığı savunma sistemlerinde, kurtinler üzerindeki bu gibi kırılmaların savunma alanı genişletilmekte ve kapılar koruma altına alınmakta kullanıldığı çeşitli örneklerden bilinmektedir⁴.

4. DEĞERLENDİRME

Pancarlı Tepe'nin hemen doğusundan geçen kervan yolunun öncülü antik yolu kontrol etmek amacıyla kurulmuş olduğu, geçit üzerindeki konumundan anlaşılmaktadır. Selçuklu Dönemi'nde taş döşenen bu yol Burdur yönünden, kuzeyden gelerek Antalya'ya devam eden, üzerinde başta İncirhan olmak üzere Susuzhan, Kırkgözhane, Evdirhan gibi durak noktalarını içeren yol ağının bir parçasıdır. Nitekim 1390-1392 yılları arasında yapıldığı düşünülen İncirhan kervan sarayı, Pancarlı Tepe'nin 1 km. güneyinde, geçitten Kestel Ovası'na inilen noktada konumlanmıştır. Genişliği 2.20 ile 4.80 m. arasında değişen yolun Selçuklu Dönemi'nde, antik rotayı takip edecek şekilde yapıldığı düşünülmektedir.

Surlarda ve Akropolis'teki yapı kalıntılarında hiç bir biçimde harç kullanılmamış oluşu, yerleşimin Roma Dönemi öncesinde kurulduğuna işaret etmektedir. Yüzey kalıntılarının oldukça sınırlı olması kesin tarih aralığı verilmesini zorlaştırır niteliktedir. Bulunan az miktardaki keramik parçaları aşınma nedeniyle tahrip olmuştur, üzerlerinde boya, bezeme veya firnis izi mevcut değildir (Resim 11). Ancak form açısından bakıldığında Geç Demir Çağı'ndan itibaren yerleşimin kullanıldığı anlaşılmaktadır. Bazı parçalar Hellenistik - Roma Dönemlerini işaret eder. Ancak yerleşimin kesin kullanım aralığının belirlenebilmesi için Akropolis'te yapılacak bir sondaj kazısına ihtiyaç duyulmaktadır.

Pancarlı Tepe'nin niteliği tam olarak bilinmemekle birlikte Aşağı şehir – Akropolis biçiminde organize oluşu, Akropolis içerisinde yapılaşmanın varlığı yerleşim olduğuna işaret eden bulgulardır. Buna karşın Aşağı şehirde hemen hiç yapılaşma izine rastlanmaması kırsal veya askeri nedenlerle söz konusu alanın büyük tutulduğu, ancak buraya yerleşilmemiş olabileceğini düşündürmektedir. Bir diğer olasılık Aşağı şehirde, mimaride ahşabın tercih edilmiş olması ve koruna gelmemesidir. Akropolis mimarisinde tercih edilen harçsız kuru duvar tekniği ve yüzeyde Roma keramiklerinin çok az miktarda olması, muhtemelen Geç Demir Çağı'nda kurulan yerleşimin Roma Dönemi'nde önemini yitirdiğine işaret etmektedir.

⁴ Bunun örneklerini Troas Bölgesi'ndeki yerleşimlerden Topçakıllar, Eski Hisarlık ve Çevrim Tepe'de görmek mümkündür (Akarca1978: 52; Polat-Becks 2015-baskıda)

Yerleşimin antik ismi bilinmemektedir. Eski araştırmacıların bir kısmı İncirhan yakınlarına Kretopolis'i lokalize ederler⁵. Antik kaynaklarda Hellenistik Dönemden itibaren sıkça sözü geçen kente dair arkeolojik bilgiler yok denecek kadar azdır. Ancak Yüreğil Köyünde bulunan bir yazıtta ilk kez kentin adına rastlanması onun Komama'nın etrafında aranması gerektiğini göstermiştir (Bean 1960: 51). Nitekim Mitchell köy yakınlarında Akpınar kaynağı civarında buna uyabilecek Büğdüz buluntu yerini tespit etmiştir (Mitchell 1994: 135, Sekunda 1997: 217-223). Özsait'in Akpınar olarak aktardığı yerleşimin (Özsait 1996: 369), yazıt dikkate alındığında Kretopolis olması gerekliliği ortaya çıkmaktadır. Pancarlı Tepe'nin Hellenistik-Roma Dönemlerine tarihlenen yüzey buluntularının zayıf oluşu bu durumla örtüşmektedir. İncirhan'ın yapımında kullanılmak üzere çevre yerleşimlerden devşirme bloklar hem hanın duvarlarında hem de civardaki tarlaların kenarlarında göze çarpmaktadır. Pek çok araştırmacı blokların uzaktan gelmesinin mantıklı olmadığını, bu nedenle İncirhan etrafında antik yerleşim olması gerektiğini iddia eder (Bean 1960). Pancarlı Tepe konumuyla hana oldukça yakın olmakla birlikte, hepsi de anıtsal Roma Dönemi yapılarından alınma devşirme blokların makalede ele alınan yerleşimden gelmesi olasılık dışıdır. Nitekim Pancarlı Tepe yüzeyindeki mimari kalıntılar hiçbir şekilde Roma Dönemi'ne ait değildir. Devşirme blokların kaynağının büyük Roma Dönemi yerleşmelerinde aranması daha doğru olacaktır. Güneyden, Kestel Gölü'nün batısından İncirhan'a gelen yol boyunca köylerde nereden geldiği tam olarak bilinmeyen devşirme malzemelere rastlanmaktadır. Benzer bloklar İncirdere Köyü içerisinde de mevcuttur. Bunların taşıma esnasından yol kenarına bırakılan parçalar olma olasılığı yüksektir.

Kestel Gölü ve civarındaki arazileri kontrol altında tuttuğu düşünülen Komama territoriumunda yer alan Pancar Tepe yerleşimi başta Keraitai ve Kaynar Kalesi olmak üzere pek çok yüksek yerleşimle bakış kantağına sahiptir. Komama'nın bir Roma kolonisi olarak kurulması öncesi bu iki kentle, özellikle de 7 km. kadar kuzeydoğusundaki Keraitai ile bağlantısı olmalıdır.

5. KAYNAKÇA

- Akarca, Aşkıdil (1978), "Troas'ta Aşağı Kara Menderes Ovası Çevresindeki Şehirler", *Belleten* 42, (1-52).
- Aydal S. – S. Mitchell – Vandeput L. (1998), "1996 Yılı Pisidia Yüzey Araştırması", *XV. Araştırma Sonuçları Toplantısı*, 2. Cilt, Ankara, (275-294)
- Bean, George (1960), "Notes and Inscriptions from Pisidia, Part II", *AnatSt* 10, (43-82).
- French, D. (2014), *Roman Roads and Milestones of Asia Minor. Vol. 3 Milestones, Fasc 3.6 Lycia et Pamphylia*, BIAA, Ankara.
- Head, Barclay V. (1887), *Historia Numorum. A Manual of Greek Numismatics*, Oxford.
- Horsley G.H.R. – Mitchell, S. (2000), *The Inscriptions of Central Pisidia*, *IGSK* 57, .
- Imhoof-Blumer, F. (1902), *Kleinasiatische Münzen*, Band 2, Wien.
- Levick, Barbara (1968), "Komama", *RE Suppl. XI*, (859-871).
- Mitchell, S. (1994), "Three Cities in Pisidia", *AnatSt XLIV*, (129-148).
- Özsait, Mehmet (1985), *Hellenistik ve Roma Devrinde Pisidya Tarihi*, İstanbul.
- Özsait Mehmet – Özsait Nesrin (1996), "Şeref Höyük: Komama", *Anadolu Araştırmaları XIV*, (361-389).

⁵ Kiepert İncirhan civarına işaret eder (Kiepert 1909: 10), ancak haritalarında Arriassos tarafına yerleştirdiği de görülmektedir. Bean bu lokalizasyonu tartışmaktadır (Bean 1960: 52-53). Özsait İncirhan'ın güneyindeki İncirdere Höyüğü ele alır ancak buranın ovadaki konumuyla Hellenistik yerleşime uygun olmadığı, ancak güneybatısındaki Sivritepe'nin olabileceğini yazar (Özsait 1985: 114-115).

Özsait, Mehmet (2007), “Arkeolojik Verilerin Işığında Burdur”, *I. Burdur Sempozyumu Bildirileri*, Cilt 1, (696-715).

Polat Becks, Bilge Ayça (2015), “Lamponeia und Topçakillar: Zwei befestigte Höhensiedlungen der archaischen und klassischen Zeit bei Assos”, (ed) K. Rheidt v.d., *Assos-Kolloquium 15.-17. November 2012 – Germany*, Cottbus (Baskıda).

Ramsay, W.M. (1888), “Antiquities of southern Phrygia and the Border Lands III”, *AJA IV*, (263-283)

Ramsay, W.M. (1897), *The Cities and Bishopics of Phrygia II*, Oxford.

Ruge, W. (1921), “Komama”, *RE XI/1* (1126).

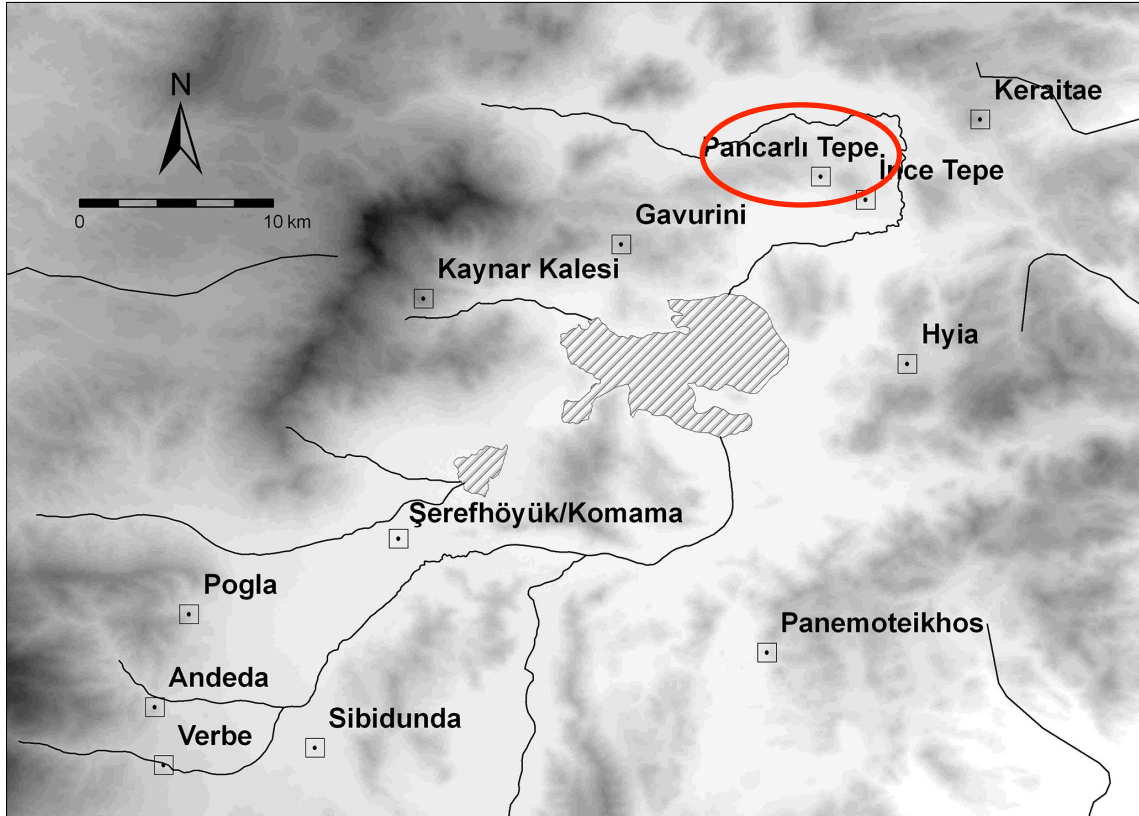
Sekunda, N.V. (1997), “Nearchus the Cretan and the Foundation of Cretopolis”, *AnatSt 47*, (217-223)

Vanhaverbeke, H. (2007), “Sagalassos Kırsal Bölgesinden Bir Görüntü”, *I. Burdur Sempozyumu Bildirileri*, Cilt 1, (671-676).

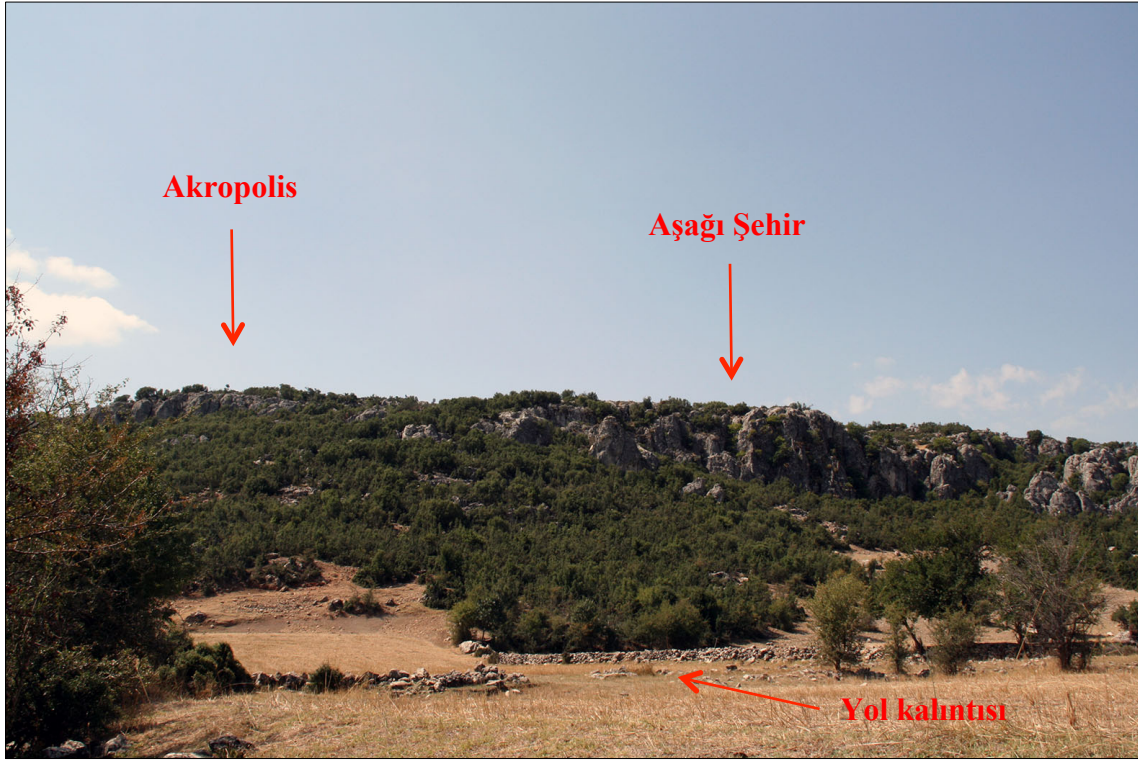
Von Aulock, H. (1977), *Münzen und Staedte Pisidiens I*, Tübingen.

Von Aulock, H. (1979), *Münzen und Staedte Pisidiens II*, Tübingen.

Woodward A.M. – Ormerod, H.A. (1909/20), “A Journey in South-Western Asia Minor”, *ABSA 16*, (76-136).



Harita 1. Eski Kestel Gölü ve çevresindeki antik yerleşimler (Polat-Becks 2014)



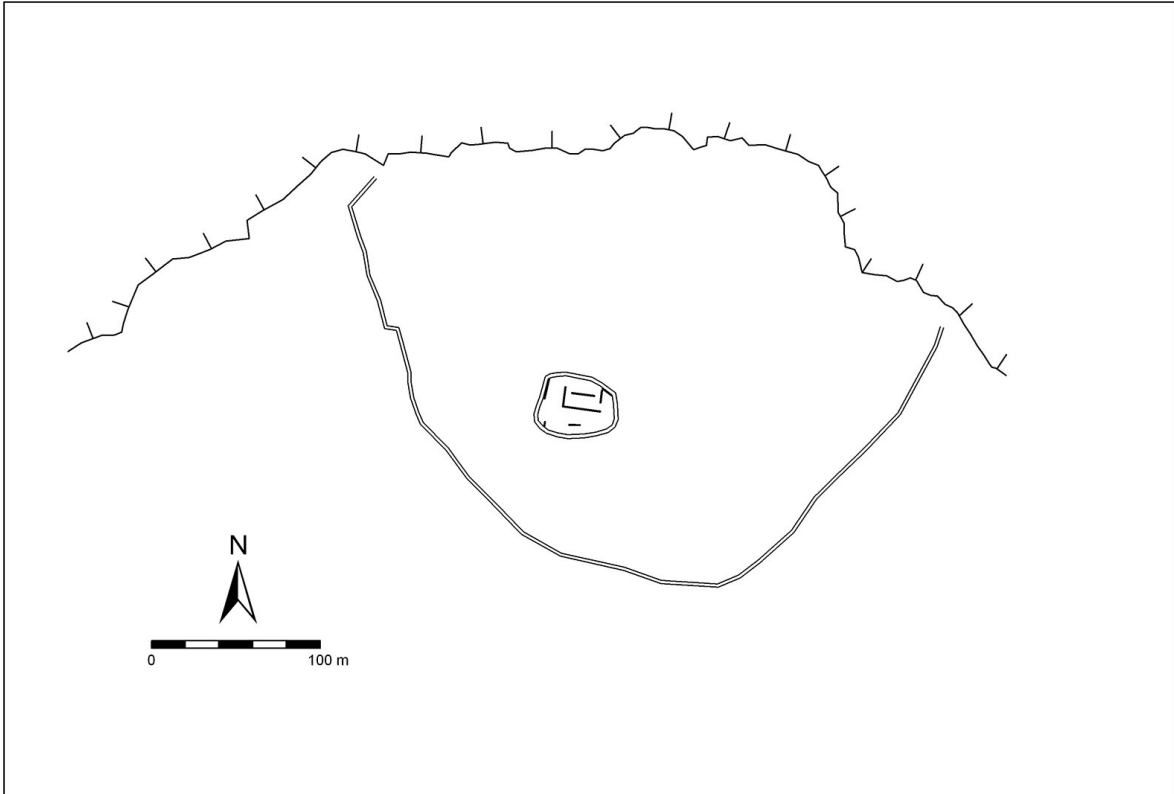
Resim 1. Pancarlı Tepe yerleşimi, kayalık plato üzerindedir. Geçitten görünümü, önde yol kalıntısı, geride solda Akropolis, sağda aşağı şehir (Şeref Höyük/Komama arşivi)



Resim 2. Pancarlı Tepe yerleşiminden güneye bakış, ova ve eski Kestel Gölü civarının görünümü (Şeref Höyük/Komama arşivi)



Resim 3. Yerleşimin doğusundaki geçit içinde tespit edilen yol kalıntısı (Şeref Höyük/Komama arşivi)



Resim 4. Pancarlı Tepe yerleşimi planı (Şeref Höyük/Komama arşivi)



Resim 5. Uydu görüntüsü üzerine eklenmiş yerleşim planı (Şeref Höyük/Komama arşivi)



Resim 6. Akropolis surununun kuzey kesimi (Şeref Höyük/Komama arşivi)



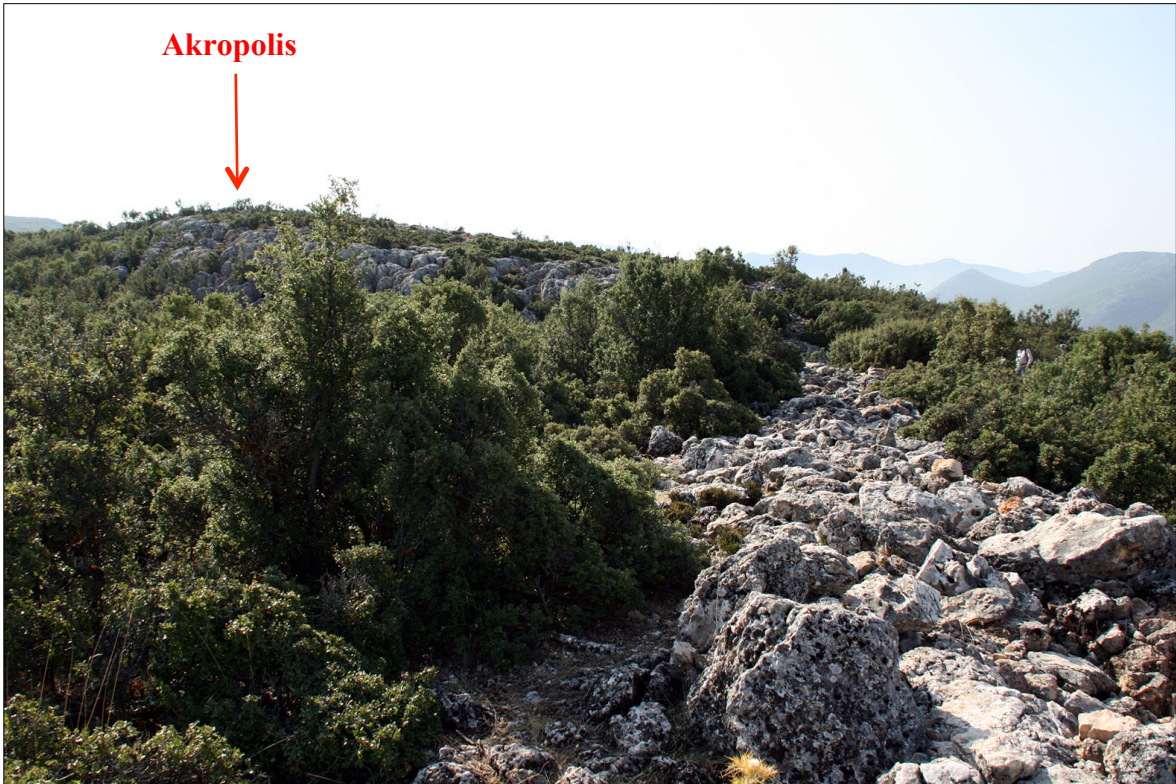
Resim 7. Akropolis surununun doğu kesimi (Şeref Höyük/Komama arşivi)



Resim 8. Akropolis içerisindeki yapılaşmaya ait temel kalıntıları (Şeref Höyük/Komama arşivi)



Resim 9. Aşağı şehir surlarının doğu kesimi (Şeref Höyük/Komama arşivi)



Resim 10. Aşağı şehir surlarının kuzey kesimi, geride Akropolis kayalığı (Şeref Höyük/Komama arşivi)



Resim 11. Yüzeyle bulunan keramik parçaları (Şeref Höyük/Komama arşivi)