



DEMOKRAT PARTİ DÖNEMİNDE (1950-1960) TARIM POLİTİKALARI VE ETKİLERİ

AGRICULTURAL POLICIES AND ITS EFFECTS

IN DEMOCRAT PARTY ERA (1950-1960)

Zahide SUNGUR¹

ÖZ

14 Mayıs 1950 seçimleri ile iktidara gelen Demokrat Parti (DP), Türk siyasi tarihinde olduğu kadar, ekonomi tarihi açısından da bir dönüm noktası teşkil etmektedir. Bu çalışmada, DP döneminde Türkiye’de uygulanan tarım politikaları ve bu politikaların tarım sektörü ve genel olarak Türkiye ekonomisi üzerindeki etkileri araştırılmaktadır. Çalışma kapsamında, DP’nin iktidara geldiği 1950 yılından, DP iktidarının sona erdiği 1960 yılına kadar geçen 10 yıllık sürede uygulanan ekonomi politikalarının etkileri, bu dönemi kapsayan veriler yardımıyla ortaya koyulmaktadır. Sektörel verilere ilaveten, Gayri Safi Milli Hasıla (GSMH), ekonomik büyüme, sektörel paylar ve sektörel büyüme hızları da analiz edilmektedir.

Anahtar Kelimeler: Demokrat Parti, Tarım Politikaları, Tarım Sektörü, Türkiye Ekonomisi

ABSTRACT

Democrat Party (DP), which came to power with 14th May 1950 elections, represents a turning point in Turkish political history as well as in terms of economic history. In this study, the agricultural policies implemented in Turkey in DP Period and the impact of these policies on the agricultural sector and the general economy is investigated. In this context, the effects of agricultural policies implemented in the ten-year period from the beginning of DP Era in 1950 until the end of DP Era in 1960 are highlighted using the data covering this period. In addition to sectoral data, the developments in Gross National Product (GNP), economic growth, sectoral shares, sectoral growth rates are also analyzed.

Keywords: Democrat Party, Agricultural Policies, Agriculture Sector, Turkish Economy

¹Yüksek Lisans Mezunu, Süleyman Demirel Üniversitesi, Sosyal Bilimler Enstitüsü, aydinzahide@hotmail.com

1. GİRİŞ

Ekonomi, politika ve toplum sürekli olarak birbiriyle ilişki içerisinde. Bu ilişkinin en güzel örneği MaxWeber'in "Protestan Ahlakı ve Kapitalizmin Ruhu" adlı eserinde çarpıcı bir şekilde ortaya koyulmaktadır. Ekonominin politika üzerinde, politikanın ekonomi üzerinde ve bu ikisinin de toplum üzerinde etkileri bulunmaktadır. Bu dinamikler arasındaki etkileşimler, toplumsal dönüşümlerde de rol oynamaktadır. Dünya tarihinde ekonomi-politika-toplumsal dönüşümler konusunda pek çok örnek bulunduğu gibi Türkiye'de de yakın tarihte birtakım örnekler bulunmaktadır. Bu bakımdan, yakın tarihte bir dönüm noktası olarak alınabilecek bir gelişme de Demokrat Parti (DP) hükümetinin iktidara gelmesidir.

14 Mayıs 1950 seçimleri Türk siyasi tarihinde yeni bir aşamaya geçilmiştir. Bu seçimlerle birlikte, Türkiye'de Cumhuriyetin ilanını takip eden 27 yıllık süreçte devam eden tek parti dönemi son bulmuş ve demokrasi tarihinde yeni bir sayfa açılmıştır. Bununla birlikte, Demokrat Parti (DP) öncesi dönemde uygulanan ekonomi politikaları da DP'nin iktidara gelmesiyle birlikte büyük ölçüde değiştirilmiştir. Bu bakımdan DP iktidarı, Türk siyasi tarihi ve ekonomi tarihinde önemli bir yer teşkil etmektedir. Bu dönemde, ekonomi politikası olarak, karma ekonomi modelinde çok fazla bir değişiklik yapılmadan, yeni görüş ve yaklaşımlar uygulanmaya başlamış, özel teşebbüsün geliştirilmesi ve faaliyet alanının genişletilmesi hususunda da çok önemli adımlar atılmış ve uygulanan iktisat politikaları, önceki dönemlerde uygulanan devletçi ve müdahaleci politikalardan oldukça farklı olmuştur. DP daha muhalefetteyken, devletçiliği ve devletin iktisadi hayata müdahalesini eleştirmiştir. Bu çerçevede, iktidarın ilk yıllarında, ekonomide serbestleşmeyi (liberalizasyonu) artıracak önlemler almıştır. Bu kapsamda, ithalat 1950'de %60-65 oranında serbestleşmiş, fiyat kontrolleri kaldırılmış, özel kesimin daha rahat kredi alabilmesi için banka kredi faizleri indirilmiş, KİT'lerin özelleştirileceği belirtilmiştir. Ne var ki, 1950 yılı Türkiye ekonomisi tarihi açısından önemli bir tarih olmakla birlikte, DP'nin iktidarda olduğu 1950-1960 yılı arasında da 1954 yılı da ayrıca vurgulanması gereken bir yıldır. Uygulanan iktisat politikaları açısından 1954 yılına kadar liberalizasyon politikaları, ancak 1954 yılından sonra ise devletçi ve müdahaleci iktisat politikaları uygulanmıştır (Erdoğan, 2008: 46).

Türk siyasi ve ekonomik tarihi konusunda Menderes ve DP dönemi üzerine Türkiye'de yapılmış pek çok çalışma bulunmaktadır. Konu ile ilgili olarak yapılan taramada, siyasi bilimler, tarih, din, eğitim, basın (gazetecilik), kamu yönetimi ve uluslar arası ilişkiler alanlarında olmak üzere bu konuda daha önce yapılmış çok sayıda çalışmaya rastlanmıştır. Ancak DP dönemi ekonomi politikaları, sosyo-ekonomik politikalar ve kalkınma çabaları üzerine yapılmış çalışma sayısı oldukça azdır. Örneğin, Tarım (2006) tarafından yapılan çalışmada, DP dönemindeki kalkınma çabaları, sermaye birikim modelinde yaşanan değişimler çerçevesinde ele alınmıştır. Yapılan çalışmada, DP dönemi, hızlı büyüme yılları olarak adlandırılan 1950-1954 dönemi ve ithal ikameci dönem olarak adlandırılan 1954 sonrası dönem olmak üzere iki ana başlıkta ele alınmıştır. Dikilitaş (2007) tarafından yapılan doktora tezinde, 1950-1960 yılları arasında DP Hükümetlerinin sosyo-ekonomik alandaki icraatları ele alınmıştır. Çalışma kapsamında, tarım, sanayi, eğitim, bayındırlık, ulaştırma, haberleşme, enerji ve su işleri alanlarındaki icraatlar incelenmiştir. Karakaya (2008) tarafından yapılan çalışmada, DP döneminde fiyat gelişmeleri

araştırılmıştır. Ancak söz konusu çalışmada yalnızca Birinci Menderes Hükümeti (1950-1954 yılları) kapsamıştır. Toy (2009) tarafından yapılan çalışmada ise, 1950-1960 yılları arasında DP döneminde Türkiye'deki yabancı sermaye yatırımları araştırılmıştır. Bu çalışmalara ilaveten, Baytal (2007), Oktar ve Varlı (2010), Çalık (2012), Takım (2012) ve Özer (2014) tarafından yapılan çalışmalarda da Demokrat Parti döneminde uygulanan çeşitli ekonomi politikaları incelenmiştir.

Bu makalede, Menderes Hükümeti ve DP döneminde Türkiye'de uygulanan tarım politikaları ve bu politikaların tarım sektörü üzerindeki etkileri araştırılmaktadır. Bir diğer ifadeyle, izlenen politikaların başarısı ve etkinliği ele alınmaktadır. Çalışma kapsamında, tarım ve hayvancılık sektörüne yönelik olarak 10 yıllık (1950-1960) dönemde uygulanan politikaların etkileri, bu dönemi kapsayan veriler yardımıyla ortaya koyulmaktadır. Sektörel verilere ilaveten, Gayri Safi Milli Hasıla (GSMH)'da sektörel paylar, sektörel büyüme hızları da analiz edilmektedir.

2. ÇOK PARTİLİ HAYATA GEÇİŞ, DEMOKRAT PARTİNİN KURULUŞU VE İKTİDARA GELİŞİ

1945 yılında hazırlanan Toprak Reformu Kanunu ile bütçe görüşmelerinde yaşanan tartışmalar ülkemizde çok partili hayata geçişin kapılarını ve DP'nin kurulma sürecini başlatmıştır. Adnan Menderes ve Celal Bayar Toprak Reformu tasarısını şiddetle eleştirmiş ve yapılan oylamada Menderes ve Bayar ile birlikte Refik Koraltan ve Fuat Köprülü ret oyu kullanmıştır. Bu kanuna muhalefet eden aynı milletvekilleri Bütçe Kanunu'na da muhalefet etmişlerdir. Muhalefet konusundaki bu ortaklık, muhalefeti birleşmeye ve taleplerini ortak hedefler çerçevesinde örgütlü ve sistematik bir şekilde savunmaya itmiştir. Bu dört milletvekili ülkedeki iç ve dış gelişmeleri değerlendirmek üzere bir araya gelmişler ve fikir birliği sağlamışlardır. Toprak Reformu Kanunu'na karşı çıkan dört milletvekili kendi aralarında düzenledikleri toplantılarda ülkenin demokratikleşmesi için ne yapılabileceği sorusuna yanıt aramış ve taktir verilmesi hususunda karar birliği sağlanmıştır (Demir, 2010: 62-64).

7 Haziran 1945 tarihinde CHP Meclis Grup Başkanlığına, DP'nin kurucuları olacak olan dört milletvekilinin imzasını taşıyan bir taktir verilmiştir. Bu taktirde imzası olan milletvekilleri; *Aydın milletvekili Adnan Menderes, İzmir Milletvekili Celâl Bayar, İçel milletvekili Refik Koraltan ve Kars milletvekili Fuat Köprülü'dür.* Dört milletvekilinin CHP Meclis Grubu Başkanlığı'na verdikleri belgeye "Dörtlü Taktir" isminin verilmesi, bu belgenin dört milletvekili tarafından verilmesi ve imzalanmış olmasıdır. Dörtlü Taktir'in liderliğini yürüten İzmir milletvekili eski Başbakanlardan Celal Bayar, gerek Çiftçiyi Topraklandırma Kanunu ile ilgili görüşmeler esnasında gerekse Bütçe görüşmelerinde olumsuz oy vermiş ve bununla birlikte hiç konuşma yapmamış ve görüş açıklamamıştır (Bozdağ, 1975: 16-18).

Bayar, Menderes, Koraltan ve Köprülü tarafından "*TBMM'nin hükümeti fiilen kontrol etmesi, kişiyse Anayasa'da yazılı bulunan hak ve hürriyetlerin tanınması ve birden fazla partiye dayanan siyasi faaliyetlerin gelişmesine müsaade olunması*" gibi istek ve tekliflerin yer aldığı "Dörtlü Taktir", CHP Meclis Genel Kurulu tarafından 12 Haziran'da görüşülmeye başlanmıştır (Akandere, 2003: 11). CHP Meclis Grubu tarafından kapalı (gizli) oturumda görüşülen önergeparti meclis grubunca reddedilmiştir.

Önergenin bu reddedilişi, önergeyi imzalayan milletvekilleri ile parti arasındaki bağın zayıflamasına neden olmuş ve ardından bu bağ kopmuştur. 21 Eylül tarihinde Menderes, Koraltan ve Köprülü partiden çıkarılmışlardır. Bayar ise 1 Aralık'ta istifa etmiştir.

İnönü'nün 1 Kasım 1945 tarihli Meclis açılış konuşması DP'nin kurulma sürecini başlatmıştır. İnönü konuşmasında muhalefet partisinin gerekliliğine vurgu yapmış, Bayar ve arkadaşları arasında parti kurma fikri iyice belirmiştir. Vatan Gazetesi yazarı Ahmet Emin Yalman'ın Amerika'da liberal görüş yanlılarının kurdukları DP'den ilham alarak, yeni kurulan parti adının DP olması yönündeki teklifini Bayar kabul etmiştir (Bakan ve Özdemir, 2013: 377). Bayar, 1 Aralık 1945'te yeni bir parti kurulacağını açıklamış, İnönü'nün de desteği alınarak partinin altyapısı tamamlanmıştır. Ardından 4 Ocak 1946 tarihinde Parti adının DP olduğu açıklanmış, kuruluş dilekçesinin verilmesinden sonra kuruluş izni alınmış ve Celal Bayar Genel Başkan olarak seçilmiştir (Demir, 2010: 87).

DP kuruluşundan hemen sonra son derece hızlı bir biçimde çalışmalar başlamış ve halk tarafından yoğun ilgi gören partiye basından da destek gelmiştir. CHP'nin tek parti rejimi sırasında devlet yönetiminde çok fazla ağırlığı olmayan taşra burjuvazisi, tüccar ve esnaf, "çarıkçılar" diye çoğu zaman hor görülen köylü sınıfı, gelişen ticaret burjuvazisiyle büyük toprak ağaları arasındaki birlik DP'nin destekçileri olmuştur. Ayrıca tek parti hükümetinden hoşnut olmayan kesim de DP'yi desteklemiştir. DP kurulduktan hemen sonra halkla iletişime geçmeyi başarmış, çeşitli mitingler düzenleyerek halkla doğrudan iletişim kurmuştur. Mitinglerin yanında DP'liler halkla birebir görüşmüş ve buluşmuştur.

DP'nin kuruluşunun üzerinden dört ay geçmeden ülkede yerel seçimlere ardından da genel seçimlere gidilmiştir. 21 Temmuz 1946 tarihinde yapılan seçim Osmanlı'dan buyana yapılan ilk tek dereceli seçimdir (Eraslan, 2002: 538). 1946 seçimiyle Türkiye ilk kez çok partili seçim sürecine girmiştir. DP seçimlere yaklaşık 1 ay kala seçimlerin yapılacağı 63 ilden ancak 34'ünde teşkilatlanabilmiştir (Toker, 1998: 102). Açık oy, gizli tasnif sistemine göre yapılan seçimden CHP ezici bir üstünlükle çıkmış, DP ise Meclis'te oldukça kısıtlı sandalye elde etmiştir. DP 465 milletvekili için 273 aday göstermiş ve 62 milletvekili kazanmıştır. CHP'nin milletvekili sayısı 390, Bağımsız adaylar ise 7 milletvekili kazanmışlardır (Eraslan, 2002: 538). Oy dağılımı açısından CHP yüzde 85,4, DP yüzde 13,1, Bağımsızlar yüzde 1,5 oranında oy almıştır. Fakat söz konusu durum CHP karşısında DP'nin her şeye rağmen bir zafer elde ettiği şeklinde yorumlanmıştır (Kahraman, 2010: 186).

14 Mayıs 1950 seçimleri 16 Şubat 1950 tarih ve 5545 sayılı Milletvekilleri Seçim Kanunu'na göre yapılmıştır. Bu kanun demokratik koşullarda serbest seçimlerin yapılmasını sağlayan ilk seçim kanunudur. Bu kanun seçimlerin "tek dereceli", "liste usulü çoğunluk", tek dereceli gizli oy açık sayım ve çoğunluk sisteminden başka; en az beş ilden aday gösterebilen partilerin radyodan yararlanmalarını sağlamıştır (Albayrak, 2004: 155). Çoğunluk Sistemi gereğince oyların % 55'ini alan ve 408 milletvekili çıkaran DP seçimi kazanmıştır. CHP, % 41 oy almasına rağmen Çoğunluk Sistemi gereğince 69 milletvekili çıkartmış ve 27 yıllık siyasi iktidarı sona ermiştir. Türk Demokrasi tarihinde siyasal yönetimin özgür seçimlerle ve demokratik olarak halkın oylarıyla el değiştirmesi ve muhalefet partisinin iktidara gelmesi son derece anlamlı ve olumlu bir sayfa olmuştur (Dinç, 2004: 236).

Tablo 1. 14 Mayıs 1950 Seçim Sonuçları

Partiler	Oy Sayısı	Oy Oranı	Milletvekili Sayısı
Demokrat Parti	4.242.831	53.59	408
Cumhuriyet Halk Partisi	3.165.096	39.98	69
Millet Partisi	240.209	3.03	1
Milli Kalkınma Partisi	868	0.0011	-
Bağımsızlar	257.087	3.40	9
Toplam	7.916.091	100.00	487

14 Mayıs 1950 seçimleri sonucunda seçmen, sorunlarına çözüm için DP'yi seçmiştir. DP ilk iktidar döneminde öncelikle verdiği sözler üzerinde çalışmalarına ağırlık vermiştir. Bu dönemde özellikle ekonomi alanında önemli gelişmeler olmuş, uluslararası ortamın uygunluğu dolayısıyla tarım ihtiyacının artması, DP'nin seçmen tabanının önemli bir bölümünü oluşturan tarım kesimine verdiği desteklemeler, tarımda makineleşmenin artması ile sağlanan ek gelir tarım kesiminin yaşam seviyesini yükseltmiştir. DP iktidara geldiği andan itibaren çeşitli çalışmalarda bulunmuş özellikle tarım alanı dışında iktisadi teşebbüsleri ile milli gelirin %15 oranında artması yol ve köprü inşaatlarına önem verilmesi başarısının arkasındaki önemli etkenlerdir. Köylünün yaşamını büyük ölçüde değiştiren şeker çimento ve dokuma anındaki büyük ilerlemeler kaydedilmiştir. Ayrıca DP enflasyona karşı tarım ürünlerine yüksek fiyatlar vererek, çiftçinin borçlarını ödemiş ve nüfusun büyük bölümü kırsal kesimde olan halkın büyük bir bölümüne yatırım yapmıştır. Bütün bu olumlu gelişmeler özellikle köylü ve tarım kesimi alanında DP'ye adeta gönülden bağlı bir halk kitlesi yaratmıştı (Bulut, 2009: 78).

3. DEMOKRAT PARTİ ÖNCESİ EKONOMİNİN VE TARIM SEKTÖRÜNÜN GENEL GÖRÜNÜMÜ

Osmanlı Devleti'nde nüfusun %80'i doğrudan veya dolaylı olarak tarım ile uğraşmaktaydı. Cumhuriyetin ilk yıllarında da Türkiye geri kalmış bir tarım ülkesi görünümündedir. Milli gelirin yarıya yakın bir kısmı tarım sektöründen elde edilmektedir. 1920'li yıllarda Türkiye nüfusu yaklaşık 13 milyon olup, bunun büyük bir kısmı tarımla uğraşmaktadır. Ülke ekonomisine feodal bir yapı hakimdir. Köylünün %50'si topraksızdır ve küçük çiftçi olarak adlandırılan bu kesim kendi geçimini bile sağlayabilecek durumda değildir (Akyıldız ve Eroğlu, 2004: 44). Aynı dönemde sanayi ise yok denecek kadar azdır. Ağırlıklı olarak İstanbul ve İzmir'de yoğunlaşan sanayi oldukça zayıf ve sanayi sektöründe kullanılan tüm motorların toplam beygir gücü yaklaşık 21 bin beygir gücüdür. Ancak yapılan bir araştırmaya göre bundan 100 yıl kadar önce 1815 yılında İngiltere'de sanayi gücü Türkiye'nin 10 katı büyüklüğünde ve yaklaşık 210 bin beygir gücüdür (Altan, 1986: 27).

1923 yılı itibariyle Gayri Safi Milli Hasıla (GSMH)'nın dağılımına bakıldığında; tarım sektörünün GSMH içerisindeki payı %43,1, sanayi sektörünün payı %10,6 ve hizmet sektörünün payı da %46,3 düzeyindedir. Bununla birlikte, nüfusun %81'i tarım, %9'u sanayi, %10'u hizmet sektöründe istihdam

edilmektedir (Yetim, 2008: 20).1926 yılında tarım GSMH içerisindeki payı %50'lere kadar çıkmakla birlikte, 1938 yılı Atatürk dönemi sonunda %44,4 olmuştur.

1929 yılında başlayan ve “Büyük Buhan” olarak adlandırılan kriz, Kuzey Amerika ve Avrupa'yı merkez almasına rağmen, dünyanın geri kalanında da yıkıcı etkiler yaratmış ve o zamana kadar eşine rastlanmamış derecede işsizliğin, ekonomik daralmanın ve durgunluğun yaşanmasına neden olmuştur. Büyük kentlerde işsizler ve evsizler ordusu ortaya çıkmış, bunalımdan etkilenen pek çok ülkede inşaat faaliyetleri durmuş, tarım ürünlerinin fiyatlarında %40-60 arasında düşüşler yaşanmış, çiftçiler ve kırsal bölgede yaşayan nüfus çok kötü bir şekilde etkilenmiştir (Tufan, 2011: 58). Krizin Türkiye ekonomisi üzerinde asıl etkisi, tarım ürünleri ve hammadde fiyatlarındaki düşüş sonucunda yaşanmıştır. Özellikle yerli ihrac mallarının fiyatlarındaki büyük düşüşler Türkiye ekonomisini olumsuz etkilemiştir. 1929 – 1932 yılları arasında fındık fiyatları %73, buğday fiyatları %63, kuru incir fiyatları %52, tütün fiyatları %50, kuru üzüm fiyatları %49, pamuk fiyatları da %48 düşmüştür. 1925 – 1934 yılları arasındaki toplam fiyat düşüşü ise yaklaşık %81 olmuştur. Kilosu 70 kuruşa ihrac edilen tütünün fiyatı 30 kuruşa, 13,5 kuruşa ihrac edilen buğdayın fiyatı da 4 kuruşa düşmüştür. Yaşanan bu fiyat düşüşleri nedeniyle üreticinin elinde tohum parası bile geçemez olmuştur (Duman, 2013: 216). Tarım ürünlerindeki bu düşüş Türkiye'nin ihracat gelirinde büyük bir düşüşe yol açmış ve yaşanan diğer zararlarla birlikte 1929-1930 döneminde cari fiyatlarla GSMH %45 düşüş göstermiştir (Özguven, 2002: 120).

1949 yılı sonunda ise tarım sektörünün GSMH içerisindeki payı %40,4'tür. Sanayi sektörü açısından ise; özellikle 1924-1925-1926 yıllarında sanayi sektörünün payının %8 seviyelerine düştüğü, 1938 yılı sonunda da %14,2 olduğu görülmektedir. 1943 yılında %16'ya kadar çıkan sanayi sektörünün payı ise 1949 yılı sonunda %13,1'e gerilemiş durumdadır. Hizmet sektörünün GSMH içerisindeki payı da dönem boyunca %38 - %46 arasında seyretmiş, 1949 yılı sonunda %46,5 olmuştur.

Liberal dönem olarak adlandırılan 1923-1929 yılları arasında tarım büyümesi yaklaşık olarak yıllık ortalama %16, sanayi büyümesi %13,7, hizmet sektörü büyümesi de %11,8 olmuştur. Devletçi dönem olarak adlandırılan 1930-1938 yılları arasında ise sektörel büyüme hızları tarım sektöründe yıllık ortalama %6,3, sanayi sektörü %7,5, hizmet sektörü %6,2 olarak gerçekleşmiştir. 1939-1945 yılları arasında (savaş yılları) tarım sektöründe %5,9 oranında küçülme yaşanmıştır. Benzer şekilde sanayi sektöründe de aynı dönemde %7,5 küçülme yaşanmıştır. 1946 yılı ise istisnai bir yıl olarak tüm sektörlerde büyüme rekorlarının kırıldığı bir yıl olmuştur. 1946 yılında tarım sektörü %54,2, sanayi sektörü de %26,1 büyüme kaydetmiştir. Ancak bunun savaşın sona ermesi neticesinde yaşandığını ve savaş dönemi boyunca ortaya çıkan üretim kayıplarının telafisi olduğunu unutmamak gerekmektedir. Savaş dönemi boyunca silah altına alınan üretken işgücünün terhis olmasıyla birlikte tüm sektörlerde çok yüksek oranda büyüme artışları yaşanmıştır. Ne var ki 1947 yılından itibaren bu olumlu havanın da ortadan kalktığı görülmektedir.

Genel olarak, sektörel büyüme hızlarında gerek iç gerek dış konjonktür nedeniyle bir istikrar sağlanamamış, sektörel büyüme hızları sürekli olarak dalgalı bir seyir izlemiştir. 1923-1949 yılları arasında tarım sektöründe ortalama olarak yıllık %5,6, sanayi sektöründe %6,2, hizmet sektöründe de %4,6 büyüme yaşanmıştır. Sektörel yapı açısından bir değerlendirme yapılacak olursa; sektörel yapının

Cumhuriyetin ilanında 1949 yılına kadar çok fazla değişmediği görülmektedir. Netice itibariyle, Cumhuriyetin ilk yıllarında tarım ülkesi görünümünde olan Türkiye, DP dönemi öncesinde de yine tarım ülkesi görünümündedir. Atatürk döneminde ve daha sonraki dönemlerde uygulanan sanayileşme çabalarına rağmen, sanayi sektörünün payı 27 yıllık dönemde %10,6'dan %13,1'e çıkarılmış, tarım sektörünün payı ise %43,1'den %40,4'e düşmüştür.

4. DEMOKRAT PARTİ DÖNEMİNDE UYGULANAN TARIM POLİTİKALARI VE ETKİLERİ

4.1. DP Hükümetinin Tarım Politikaları

İkinci Dünya Savaşı'nın sona ermesiyle birlikte ekonomik kalkınma için yeterli kaynağa ve sermaye sahip olmayan Türkiye, tüm umudunu dış yardımlara bağlamıştı. Bu kapsamda, savaş sonrasında hazırlanan tüm plan ve programlar dış yardımların sağlanabilmesine yönelik olarak şekillenmişti. Bunun için, sanayileşme yerine tarım sektörü ağırlıklı olarak kalkınma gerekmekteydi. Nitekim, Türkiye'ye yapılacak yardımların değerlendirilmesi ve incelemeler yapılması amacıyla Türkiye'ye gelen ABD'li heyetler tarafından da Türkiye'nin tarım potansiyeli çok yüksek bir ülke olduğu ve üretimin arttırılabileceği vurgulanmıştır. Buna göre; tarıma dayalı bir kalkınma modeli çerçevesinde alınacak tüm dış yardımların tarım sektöründe yöneltilmesi gerekmekteydi (Oktar ve Varlı, 2010: 9).

İç ve dış konjonktürde meydana gelen gelişmeler, DP Hükümeti'nin izleyeceği ekonomi politikalarının da şekillenmesinde doğrudan etkili olmuştur. DP dönemi öncesinde 1947 yılında Marshall yardımı neticesinde Türkiye'ye getirilen traktörler, tarımda makineleşme sağlanması ve bu sayede üretimin arttırılmasında etkisi olmuştur. DP Hükümeti öncesinde, 1947 Planı kapsamında belirlenen tarıma öncelik veren iktisat politikası, DP Hükümeti zamanında da benimsenmiştir (Oktar ve Varlı, 2010: 9). Buna ilaveten, DP döneminin başlangıcında yaşanan olumlu hava koşulları da tarım sektöründe meydana gelen üretim artışında etkili olmuştur (Taş, 2004).

22.05.1950 - 09.03.1951 tarihleri arasında görevde kalan Birinci Menderes Hükümeti'nin hükümet programında iktisadi büyüme ve kalkınma konusunda şu ifadelere yer verilmiştir(BMHP, 2013):

“Nüfusumuzun yüzde sekseni zirâatle meşgul bulunmakta, Türkiye’de zirâat milli ekonominin ticaretimizin ana kaynağını teşkil etmektedir. Bunun içindir ki milli gelirin artması ve her sahada kalkınmanın ana şartı bu temelin kuvvetlenmesi suretiyle mümkün olabilecektir.”

Buradan da görüldüğü üzere, Birinci Menderes Hükümeti iktisadi kalkınmasını tarımsal büyüme üzerine oturtmuştur. DP Hükümeti'nin tarım politikaları, I. Menderes Hükümeti Programı'nda şu şekilde yer almaktadır (BMHP, 2013):

Zirâatın iktisâdi bünyemizin temelini teşkil ettiğini hiç bir zaman gözden uzak tutmayacağız. Eski iktidarın yaptığı gibi gösterişçi ve pahalya mal olan bir devlet müessesesinin, karasaban ve kağının mahkûmu olan geri bir zirai bünye üzerine kurulamayacağı, kurulmak istendiği takdirde ise milli ekonomiyi takatsiz düşüreceği hakikati daima hesap olunmak lazımdır.

Zirâati ön plana alan böyle bir görüşle hareket ederek zirai kredi davasını zirâat alet ve vasıtaları meselelerini hastalık ve haşerelerle mücadele, iyi tohum ve tohumlar; ıslah mevzularını zirâat tekniğini ilerletme çarelerini ehemmiyetle yeni baştan gözden geçireceğiz.

Küçük ve büyük sulama işlerine hız vermenin, verimi süratle artıran ve yeni yeni teşebbüslere geçmek imkânını veren bir mevzu olduğuna kaniiz. Topraklandırma işini daha emniyetli, pratik ve süratli usullere bağlamak niyetindeyiz.

...zirâat bütçesini takviye etmek ve zirâatimizin ana davalarını teşkil eden yukarıda ifade ettiğimiz mevzuları memleket çapında olarak ele almak azmindeyiz.

Sulama işleri gibi yol ve tarife meselelerini de zirâatimizle doğrudan doğruya alakalı mevzular addetmekteyiz. Hatta vergiler ve gümrük tarifeleri sistemleriyle zirâatimizi kuvvetlendirmenin çarelerini arayacağız.

...Zirâat Bankasının sermayesini sözde değil hakikatte arttırmak lüzumuna kani bulunuyoruz. Yine kredi mevzuunda kooperatiflere daha fazla ehemmiyet vereceğiz.

09.03.1951 - 17.05.1954 tarihleri arasında görevde kalan İkinci Menderes Hükümeti'nin hükümet programında, bir önceki hükümet programında yer alan ifadelere yer verilmiş ve bu konuda "Demokrat Partinin ilk hükümeti ile yeni Hükümetin programı arasında esaslı bir değişiklik aramaya mahal olmadığı" ifadesine yer verilmiştir (İMHP, 2013). Bu kapsamda, tarımda makineleşmenin sağlanması, özel teşebbüse ağırlık verilmesi, iktisadi cihazlanmanın ve yatırımların artırılması, yabancı sermayenin arttırılması ve devlet müdahalesinin azaltılma hususlarına yine öncelik verilmiştir.

Dördüncü Menderes Hükümeti döneminde de önceki dönemlerde olduğu gibi kalkınmanın temel aracı olarak tarımsal kalkınma hedefi öncelikli olarak belirlenmiştir. Bu kapsamda, 09.12.1955 - 25.11.1957 tarihleri arasında görevde kalan Dördüncü Menderes Hükümeti'nin hükümet programında iktisadi büyüme ve kalkınma konusunda şu ifadelere yer verilmiştir (DMHP, 2013)

"Zirâat, milli ekonomimizin temelidir. Bir taraftan milletimizin beslenme ve giyinme ihtiyacını ve sanayimizin hammaddesini temin ve diğer taraftan ihracatımızın da ana kaynağını teşkil eder. Aynı zamanda zirai kalkınmamız memlekette şimdiye kadar istihsâl ve istihlâki laşey mesabesinde olan ve milli ekonomimizde yeri çok ehemmiyetsiz bulunan nüfusumuzun en büyük kısmının yaşayış seviyesini yükseltecek ve onları nispi bir refaha kavuşturmak suretiyle memleketimizde içtimai adaleti tahakkuk ettirecek ve milli bünyemizi takviye edecektir."

“...bütün sahalardaki kalkınma gayret ve hareketlerimiz, ticaretimiz ve sanayileşmemiz, zirai kalkınmamızdan en geniş feyzini alacaktır. Şu cihet de unutulmamalıdır ki, zirai kalkınmamıza sarf edilecek gayretler ve bu sahada yapılacak investisyonlar bu sahanın tamamiyle bakir olması sebebiyle, verimlerin en yüksek seviyelerde elde edilmesini mümkün kılacak ve şüphe yoktur ki, zirai investisyonlar neticelerini diğer mevzularda nazaran çok kısa zamanda verecektir.”

Tarımsal kalkınma ve diğer alanlardaki kalkınma amacıyla bu dönemden itibaren yol, liman, iskele inşası gibi konulara da önem verildiği görülmektedir. Bu kapsamda, hükümet programında şu hedeflere yer verilmektedir:

“Zirai kalkınmamızla doğrudan doğruya alakalı olan bu mevzular yanında münâkale meselelerimizi ve karayollarımızı en kısa zamanda tekemmül ettirmeliyiz. Bunun yanında silolar, limanlar ve iskeleler inşası ve sair bayındırlık işleri de zirai kalkınmamızla, dolayısıyla fakat sıkı sıkıya alâkalı mevzular teşkil eder.”

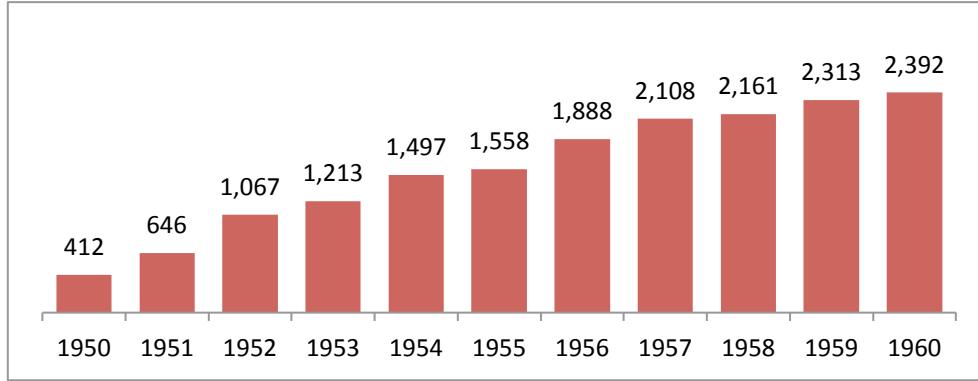
1950 Yılı'na kadar hızlı sanayileşme politikalarının etkisiyle tarım sektörü istenilen gelişmeyi gösterememiştir. DP döneminde ise “tarımsal kalkınmaya” öncelik verilmiştir. DP Hükümeti'nin tarım öncelikli kalkınma projesinin temelini ekilebilir tarımsal alanların artırılması ve tarım sektörünün pazar ekonomisine daha büyük açılımının sağlanması ilkeleri oluşturmuştur (Oktar ve Varlı, 2010: 10). Bu kapsamda; zirai mücadele, köy sulama, kimyevi gübre ve toprak, bağcılık ve meyvecilik, çayır mera ve yem nebatları, hayvancılık, zirai öğretim ve bakım işleri konularına ağırlık verilmiştir (ÜMHP, 2013).

DP Dönemi'nde hayvancılık konusunda da gelişmeler sağlanmıştır. Bu dönemde, kümes hayvanları ve yumurta üretimi, arıcılık ve bal üretimi, küçükbaş ve büyükbaş hayvanların üretiminde büyük artışlar yaşanmıştır. Hayvancılıkta meydana gelen yüksek artışlara bağlı olarak et, süt, yapağı, deri, kıl, tiftik üretimlerinde de artışlar yaşanmıştır (Albayrak, 2004: 339-340).

Bu dönemde özellikle tarımda makineleşmenin artması konusunda önemli gelişmeler yaşanmıştır. İlkel denilebilecek araçlarla yapılan tarımsal üretim yerini makineli üretime bırakmış ve tarımda ciddi bir modernizasyon yaşanmıştır. Bu çerçevede, traktör kullanımı çok hızlı bir şekilde yaygınlaşmıştır. Tarımda makineleşme konusunda ABD'den gelen dış yardımların büyük etkisi olmuştur. 1950-1960 yılları arasında ABD dış yardımlarının yarısının tarımsal makineleşmeye ayrılmıştır. Daha önce de belirtildiği gibi, DP dönemi öncesinde Marshall yardımı çerçevesinde Türkiye'ye gönderilen traktörler tarımda makineleşmede hızlı gelişmenin ilk aşamasını oluşturmuştur. Marshall yardımı kapsamında yapılan yardımlar büyük ölçüde tarımsal malzeme ve mekanizasyondan oluşmuştur. Çünkü Marshall yardımının temel amacı tarımsal üretim kapasitesinin artırılması ve karşılanmasıdır. Bu amacın gerçekleştirilebilmesi için de Türkiye'ye çok sayıda traktör ve pulluk gönderilmiştir. Tarımda hızlı makineleşmenin ilk etkisi ekime açılan arazinin genişlemesi ve tarımsal üretimdeki artış olmuştur (Öçal, 2005: 50-51; Oktar ve Varlı, 2010: 11).

Tarımda makineleşme ve traktör sayısının artışından yalnızca Marshall yardımı değil aynı zamanda Ziraat Bankası tarafından verilen düşük faizli ve uzun vadeli kredi kolaylıkları da etkili olmuştur. Bu sayede, yalnızca büyük toprak sahipleri değil aynı zamanda küçük üreticiler de traktör alabilme imkanına kavuşmuştur 1950-1960 döneminde Ziraat Bankası tarafından verilen kredi miktarında 6 kata yakın bir artış yaşanmıştır (Oktar ve Varlı, 2010:12-13).

Şekil 1. Ziraat Bankası Tarım Kredileri (1950-1960)



Kaynak: Oktar ve Varlı, 2010: 13.

Tarımı desteklemeye yönelik politikalar çerçevesinde bu dönemde tarımsal kredilerde de çok büyük artışlar yaşanmıştır (Bakınız: Şekil 1). Tarım kredi miktarı 1950 yılında 810 milyon TL iken, 1960 yılında 4,7 milyar TL'ye yükselmiştir. Tarım sektörü aynı zamanda taban fiyat uygulamaları ve destekleme alımları aracılığıyla da desteklenmiştir. Toprak Mahsulleri Ofisi (TMO) tarafından taban fiyatlarında, üreticiye önemli bir kâr marjı bırakılmıştır. Yüksek taban fiyat uygulamaları neticesinde bitkisel üretim çok büyük miktar artış göstermiş, ancak bunun sonucunda da meralar ve hayvancılık açısından nispeten bir gerileme söz konusu olmuştur (Erdoğan, 2008: 90).

DP döneminde, tarım sektörüne sağlanan kredi olanaklarının genişletilmesi, karayolu ulaşımının geliştirilmesi ve tarım ürünleri fiyatlarının önceki yıllara göre daha çok desteklenmesiyle birlikte tarımdaki gelişme hız göstermiştir (Erdoğan, 2008: 91).

Uygulanan politikalar neticesinde, DP Hükümeti'nin özellikle ilk 4 yılında olmak üzere genel olarak 1950-1960 yılları arasında tarım alanında çok önemli gelişmeler yaşanmıştır. 1950-1954 yılları arasında tarımsal üretimde ciddi artışlar yaşanmış ve Türkiye, DP Hükümet programında belirtildiği üzere "yakın senelere kadar halkımızın yiyeceği ekmeklik buğdayı hariçten ithal ederken iki, üç sene gibi çok kısa bir devre zarfında hububat üreten memleketler arasında altıncı ve ihracatçı memleketler arasında da dördüncü" olmuştur. Bu dönemde, iyi hava koşulları ve Kore Savaşı'nın yarattığı dış konjonktür ile birlikte tarımsal üretim ve milli gelirde çok büyük artışlar yaşanmıştır.

Benzer şekilde, o dönemde önemli bir ihracat ürünü olması nedeniyle pamuk üretiminde de sulama, gübreleme ve iyi tohumlukların yetiştirilmesine yönelik politikalar uygulanmış ve bunun sonucunda da

Türkiye “dünya pamuk üretiminde yedinci ve pamuk ihracatında da beşinci” sıraya gelmiştir (ÜMHP, 2013).

Tarımsal üretim artışı yıllık ortalama %13’ü bulmuş, tarım sektöründe çalışanların kişi başına reel geliri %46,5 oranında bir artış göstermiştir. Ancak, tarımsal nüfus içerisinde büyük toprak sahipleri ile küçük çiftçi çıkarlarının çatışması durumunda büyük toprak sahiplerinin çıkarlarına öncelik verilmiştir (Boratav, 2004: 105-106).

Tarım alanında yaşanan bu gelişmelerin Türkiye ekonomisi açısından sadece tarımsal üretim anlamında etkileri olmamıştır. Tarımsal gelişmelerin etkisiyle Türkiye’de özel sermaye birikimi de hızlanmış ve bu gelişmeler özel bankacılık sektörünün gelişmesine de zemin hazırlamıştır.

3.2. Tarım Sektörünün Gelişimi

İlk olarak; 1950-1960 yılları arasında Türkiye’deki tarım alanlarına bakıldığında, 1950 yılında 14.542 bin hektar (14,5 milyon hektar) olan tahıl ve bitkisel ürün alanının 1960 yılında %60’a yakın bir artışla 23.264 bin hektara (23,2 milyon hektara) çıktığı görülmektedir. DP döneminin başlangıcında 608 bin hektar olan meyve, içecek ve baharat bitkileri ekim alanı ise 1960 yılında %20 artışla 720 bin hektara çıkmıştır. 1950 yılında 561 bin hektar olan bağ alanı ve 297 bin hektar olan zeytin ağaçları alanları ise 1960 yılında sırasıyla 782 bin hektar ve 548 bin hektar düzeyine ulaşmıştır. Dönem içerisinde bağ alanında %39, zeytin ağaçları alanında ise %85’e yakın artış yaşandığı görülmektedir.

Tablo 2. Tarım Alanları, Bin Hektar (1950-1960)

Yıllar	Tahıllar ve Diğer Bitkisel Ürünler	Diğer Meyveler, İçecek ve Baharat Bitkileri	Bağ Alanı	Zeytin Ağaçlarının Kapladığı Alan
1950	14.542	608	561	297
1951	15.272	620	593	352
1952	17.361	635	649	382
1953	18.812	639	671	397
1954	19.616	648	690	422
1955	20.998	660	707	443
1956	22.453	681	728	467
1957	22.161	690	743	476
1958	22.765	696	710	513
1959	22.940	711	770	537
1960	23.264	730	782	548

Kaynak: TÜİK, 2012: 177.

Aşağıdaki tabloda seçilmiş tahıl ürünlerinin ekim alanları sunulmaktadır. Tablodan da görüldüğü üzere, tahıl ve diğer bitkisel ürünler ekim alanları ağırlıklı olarak buğday ve arpa yetiştiriciliğinde kullanılmaktadır. 1950 yılında 4.477 bin hektar tarım alanı buğday ekiminde, 1.902 bin hektar tarım alanı arpa ekiminde, 593 bin hektar tarım alanı mısır ekiminde, 84 bin hektar tarım alanı kuru fasulye ekiminde, 51 bin hektar tarım alanı mercimek ekiminde ve 77 bin hektar tarım alanı da nohut ekiminde kullanılmaktadır. 1950-1960 yıllarını kapsayan dönemde söz konusu tahıl ürünlerinin ekim alanlarında

önemli artışlar olduğu görülmektedir. DP döneminde buğday ekim alanları %72 artışla 7.700 bin hektara, arpa ekim alanları %49 artışla 2.836 bin hektara, mısır ekim alanı %17 artışla 697 bin hektara, kuru fasulye ekim alanı %37 artışla 115 bin hektara, mercimek ekim alanı %104 artışla 104 bin hektara ve nohut ekim alanı da %13 artışla 87 bin hektara ulaşmıştır. Bununla birlikte, dönem içerisinde tahıl ekim alanlarında dalgalanma olduğu da görülmektedir. Özellikle mısır ekim alanlarının 1954 yılından itibaren (1956 ve 1959 yılları hariç) azaldığı görülmektedir.

Tablo 3. Bazı Tahıl Ürünlerinin Ekim Alanı, Bin Hektar (1950-1960)

Yıllar	Buğday	Arpa	Mısır	Kuru Fasulye	Mercimek	Nohut
1950	4.477	1.902	593	84	51	77
1951	4.790	2.059	623	85	53	75
1952	5.400	2.312	642	84	58	83
1953	6.410	2.437	621	86	79	77
1954	6.405	2.500	720	91	71	84
1955	7.060	2.640	706	101	86	78
1956	7.335	2.612	721	106	80	86
1957	7.157	2.630	709	121	82	84
1958	7.450	2.700	690	121	83	86
1959	7.535	2.750	700	121	81	85
1960	7.700	2.836	695	115	104	87

Kaynak: TÜİK, 2012: 178-180.

1950-1960 yılları arasındaki 10 yıllık dönemde tahıl ürünlerinin üretiminde de %130'a yaklaşan üretim artışları yaşanmıştır. 1950 yılında 3.871.926 ton buğday üretimi elde edilirken, 1960 yılında buğday üretimi %118 artışla 8.450.000 tona yükselmiştir. Buğday üretiminde en fazla artışın 1951 ve 1954 yıllarında olduğu görülmektedir. Arpa üretimi de 1950 yılında 2.047.018 ton iken, 1960 yılında %80 artış yaşanarak 3.700.000 tona ulaşmıştır. 10 yıllık dönemde mısır üretiminde yaklaşık %74, kuru fasulye üretiminde %73, mercimek üretiminde %130, nohut üretiminde ise %14 artış yaşanmıştır.

Tablo 4. Bazı Tahıl Ürünlerinin Üretim Miktarı, Ton (1950-1960)

Yıllar	Buğday	Arpa	Mısır	Kuru Fasulye	Mercimek	Nohut
1950	3.871.926	2.047.018	627.987	86.956	42.765	85.477
1951	5.600.000	2.700.000	850.000	90.000	55.000	78.000
1952	6.447.000	3.189.000	837.000	98.000	77.000	95.000
1953	8.000.000	3.640.000	759.000	107.700	75.700	83.300
1954	4.900.000	2.400.000	914.000	101.000	64.000	75.000
1955	6.900.000	2.985.000	855.000	111.000	77.000	76.000
1956	6.400.000	2.900.000	858.000	122.000	52.500	89.000
1957	8.300.000	3.650.000	750.000	122.000	73.000	90.000
1958	8.550.000	3.600.000	900.000	160.000	70.000	86.500
1959	7.852.000	3.300.000	1.000.000	166.000	74.000	95.000
1960	8.450.000	3.700.000	1.090.000	150.000	98.000	97.000

Kaynak: TÜİK, 2012: 179-181.

1950-1960 döneminde pamuk, şeker pancarı, tütün ve patates ekim alanına ilişkin gelişmeler aşağıdaki tabloda sunulmaktadır. bu dönemde, pamuk ekim alanında %38,6 artış yaşanarak 448 bin hektardan 621

bin hektara çıkmıştır. Aynı dönemde şeker pancarı ekim alanında ise 3 kat (%298) artış yaşanmış ve 51 bin hektardan 203 bin hektara ulaşmıştır. Tütün ve patates ekim alanlarındaki artış da sırasıyla %54,5 ve %113 olarak gerçekleşmiştir.

Tablo 5. Seçilmiş Diğer Tarım Ürünlerinin Ekim Alanı (1950-1960)

Yıllar	Ekim Alanı (Bin Hektar)				Üretim Miktarı (Ton)			
	Pamuk	Şeker Pancarı	Tütün	Patates	Pamuk	Şeker Pancarı	Tütün	Patates
1950	448	51	123	75	118.377	855.066	93.328	605.221
1951	642	51	121	86	150.000	1.363.000	88.651	676.000
1952	675	48	130	102	165.000	1.068.936	91.958	873.000
1953	605	53	159	105	139.000	1.170.000	117.795	1.000.000
1954	582	71	156	109	142.000	1.200.000	102.000	1.000.000
1955	625	97	173	109	157.000	1.736.000	120.000	1.116.000
1956	637	112	175	110	165.000	1.791.192	116.570	1.100.000
1957	625	144	170	119	135.000	2.206.357	123.000	1.200.000
1958	631	140	157	137	180.000	2.337.619	115.326	1.472.000
1959	624	165	177	148	195.000	3.468.900	129.383	1.500.000
1960	621	203	190	160	175.500	4.384.647	139.343	1.400.000

Kaynak: TÜİK, 2012:184-185.

Bu ürünlerin üretim miktarlarına bakıldığında da; özellikle şeker pancarı üretiminde çok büyük bir artış olmakla birlikte tüm ürünlerde bir artış yaşandığı görülmektedir. 1950-1960 döneminde pamuk üretimi 118.377 tondan %48,3 artışla 175.500 tona ulaşmıştır. Şeker pancarı üretimi ise 855.066 tondan %305,7 artışla 3.468.900 tona yükselmiştir. Tütün üretimi de bazı dönemlerde üretim miktarı azalmış olmakla birlikte, genel olarak 10 yıllık dönemde tütün üretimi 93.328 tondan %49,3 artışla 139.343 ton olmuştur. Son olarak; patates üretimi de %131,3 artışla 605.221 tondan 1.400.000 tona yükselmiştir.

Aşağıdaki tabloda, tarım sektöründeki bir diğer değişken olarak, söz konusu dönemde çiftçinin eline geçen fiyatlar ortaya koyulmaktadır. DP döneminde tüm seçilmiş tarım ürünlerinin fiyatlarında değişik oranlarda artışlar yaşanmıştır. DP döneminin başlangıcında 1 kg arpa 0,18 TL, 1 kg buğday 0,28 TL, 1 kg mısır 0,20 TL, 1 kg kuru fasulye 0,40 TL, 1 kg mercimek 0,35 TL, 1 kg nohut 0,30 TL, 1 kg pamuk 2,12 TL, 1 kg şeker pancarı 0,09 TL, 1 kg tütün 2,06 TL ve 1 kg patatesi 0,20 TL'dir. 1960 yılına gelindiğinde arpanın fiyatı 0,49 TL, buğday 0,59 TL, mısır 0,53 TL, kuru fasulye 1,65 TL, mercimek 1,42 TL, nohut 1,02 TL, pamuk 2,22 TL, şeker pancarı 0,15 TL, tütün 4,39 TL ve patates 0,55 TL olmuştur.

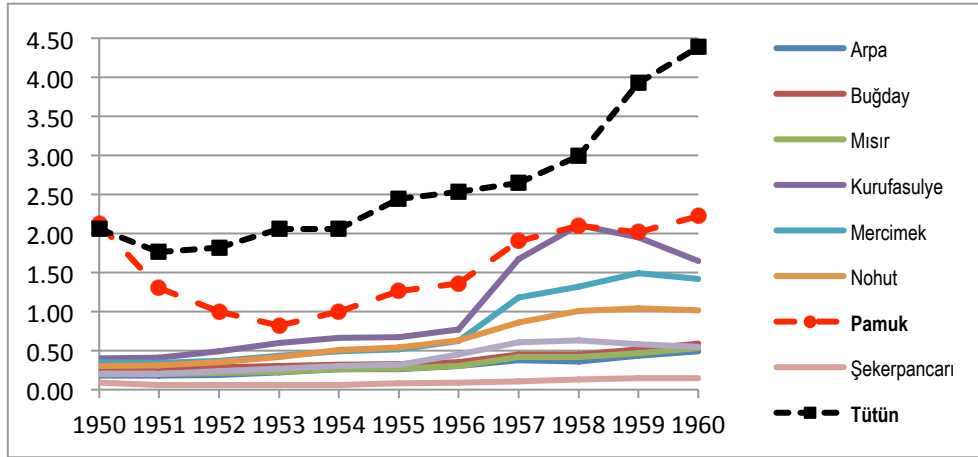
Tablo 6. Seçilmiş Tarım Ürünlerinde Çiftçinin Eline Geçen Fiyatlar, TL/kg (1950-1960)

Yıllar	Arpa	Buğday	Mısır	Kuru Fasulye	Mercimek	Nohut	Pamuk	Şeker Pancarı	Tütün	Patates
1950	0,18	0,28	0,20	0,40	0,35	0,30	2,12	0,09	2,06	0,20
1951	0,18	0,28	0,20	0,41	0,34	0,31	1,30	0,06	1,76	0,20
1952	0,19	0,29	0,21	0,49	0,37	0,35	1,00	0,06	1,82	0,24
1953	0,22	0,30	0,23	0,60	0,43	0,42	0,82	0,06	2,06	0,27
1954	0,26	0,32	0,26	0,66	0,49	0,51	1,00	0,06	2,06	0,30
1955	0,26	0,33	0,27	0,67	0,52	0,54	1,26	0,08	2,44	0,32
1956	0,30	0,35	0,30	0,77	0,62	0,63	1,36	0,09	2,53	0,45
1957	0,38	0,45	0,42	1,67	1,18	0,86	1,90	0,11	2,65	0,61
1958	0,36	0,45	0,42	2,11	1,32	1,01	2,10	0,13	2,99	0,63
1959	0,43	0,52	0,47	1,95	1,49	1,04	2,02	0,15	3,93	0,58
1960	0,49	0,59	0,53	1,65	1,42	1,02	2,22	0,15	4,39	0,55

Kaynak: TÜİK, 2012: 219-228.

Tarım ürünlerinin 1950-1960 dönemindeki fiyat değişimleri aşağıdaki grafikte daha açıkça görülebilmektedir. Söz konusu dönemde dikkati çeken ilk husus, 1950 yılında pamuk ve tütün fiyatları aynı seviyede (pamuk 2,12 TL, tütün 2,06 TL) iken, 1960 yılına gelindiğinde tütün fiyatlarındaki artış pamuk fiyatlarındaki artıştan çok fazla olmuştur. 1960 yılında pamuğun fiyatı 2,22 TL iken, tütün fiyatı 4,39 TL olmuştur. Buna ilaveten, grafikte dikkat çekici bir diğer husus da, pamuk ve tütün dışındaki diğer tarım ürünlerinin fiyatlarının 1956 yılına kadar görece sabit iken, 1956 yılından itibaren fiyatlarda hızlı bir artış yaşandığıdır.

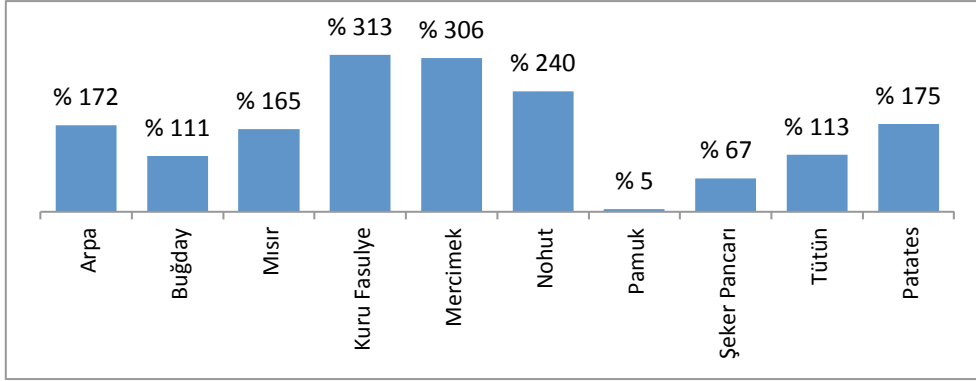
Şekil 2. Bazı Tarım Ürünlerinde Çiftçinin Eline Geçen Fiyatlar (1950-1960)



Kaynak: Yazar tarafından oluşturulmuştur.

DP döneminde, çiftçinin eline geçen fiyatlar açısından fiyatı en çok artan ürün kuru fasulye (%312,5), fiyatı en az artan ürün ise pamuk (%4,72) olmuştur. Aynı dönemde arpa fiyatları %172, buğday fiyatları %111, mısır fiyatları %165, mercimek fiyatları %306, nohut fiyatları %240, şeker pancarı fiyatları %67, tütün fiyatları %113 ve patates fiyatları da %175 artış göstermiştir.

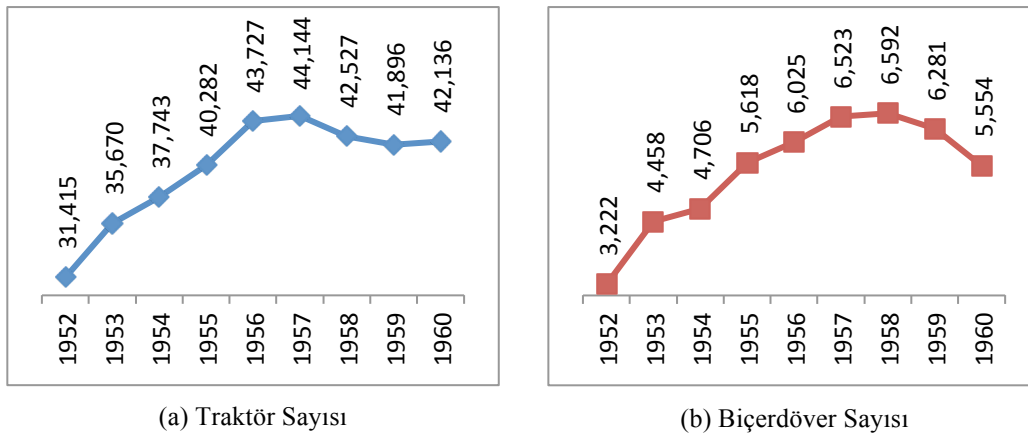
Şekil 3. Bazı Tarım Ürünlerinde Çiftçinin Eline Geçen Fiyatlarda Değişim (1950-1960)



Kaynak: Yazar tarafından oluşturulmuştur.

Söz konusu dönemde tarım alanında kullanılan traktör ve biçerdöver sayılarına bakıldığında önemli bir artış yaşandığı görülmektedir. 1952 yılında Türkiye’de 31.415 adet traktör ve 3.222 adet biçerdöver bulunmaktadır. 1952 yılından itibaren traktör sayısında hızlı bir artış yaşanmış ve dönem sonuna gelindiğinde 1960 yılında traktör sayısı 42.136’ya ulaşmıştır. Benzer şekilde, biçerdöver sayısında da 1952-1960 arası dönemde %72 artış yaşanarak 1960 yılı sonunda biçerdöver sayısı 5.554’e ulaşmıştır. Ancak dikkat edilecek olursa; traktör sayısında 1950’li yılların ikinci yarısından itibaren bir düşüş olduğu görülmektedir. 1956 yılından traktör sayısındaki artış sadece 417 iken, özellikle 1957-1958 yıllarında traktör sayısından bir azalış söz konusudur. DP döneminin ikinci yarısından itibaren başlayan ithalat zorluklarının traktör parçası alımına da yansımaları bunun en önemli nedenidir. Buna ilaveten, traktör kullanımı, bakım ve onarımı, sürücü desteği gibi yan hizmetlerin az olması; nitelikli işgücü, gübreleme ve sulama gibi alanlardaki gelişmeler de traktör sayısı ile aynı oranda olmadığı için traktörden alınan verimde düşüş olmuştur. Tarımda önemli ölçüde kantitatif ve kalitatif gelişmeler olmasına rağmen, köylünün teknik bilgi seviyesi istenilen ölçüde geliştirilmediği için tarıma giren makineler bir süre sonra üretim dışında kalmıştır (Erdoğan, 2008: 90-91).

Şekil 4. Traktör ve Biçerdöver Sayısı (1950-1960)



(a) Traktör Sayısı

(b) Biçerdöver Sayısı

Kaynak: TÜİK, 2012: 206'dan alınan verilerden yararlanılarak yazar tarafından oluşturulmuştur.

DP hükümeti, hükümet programında da belirtildiği üzere hayvancılığa büyük önem vermiştir. Bu kapsamda, dönem içerisinde canlı hayvan sayıları aşağıdaki tabloda sunulmaktadır.

Tablo 7. Canlı Hayvan Sayısıve Süt Üretimi (1950-1960)

Yıllar	Canlı Hayvan Sayısı				Süt Üretimi	
	Koyun	Keçi	Sığır	Manda	Miktar (Ton)	Değişim (%)
1950	23.082.521	18.464.604	10.123.185	947.731	3.172.735	
1951	24.832.649	20.901.214	10.395.858	967.062	3.345.106	5,43
1952	26.534.233	21.044.368	10.694.807	1.013.388	3.484.949	4,18
1953	27.286.602	20.963.248	10.759.553	1.044.134	3.376.716	-3,11
1954	26.807.557	21.079.432	10.867.500	1.070.716	2.562.881	-24,10
1955	26.443.838	21.032.902	11.058.935	1.056.000	3.480.102	35,79
1956	27.974.232	21.513.807	11.546.208	1.075.438	3.656.256	5,06
1957	29.209.029	22.821.525	12.064.130	1.121.727	3.334.618	-8,80
1958	30.822.994	24.231.972	12.484.211	1.161.803	4.178.859	25,32
1959	33.613.500	25.077.700	13.075.800	1.229.200	4.405.007	5,41
1960	34.463.200	24.632.200	12.435.000	1.140.000	4.192.320	-4,83

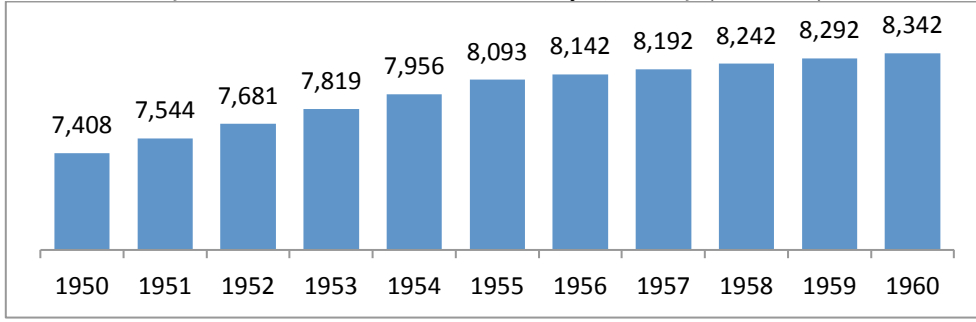
Kaynak: TÜİK, 2012: 207-209.

Tablodan da görüldüğü üzere, 1950-1960 döneminde canlı hayvan sayısının da ciddi artış yaşanmıştır. Söz konusu dönemde, koyun sayısı 23 milyondan 34,4 milyona, keçi sayısı 184 milyondan 24,6 milyona, sığır sayısı 10,1 milyondan 12,4 milyona ve manda sayısı da 947 binden 1,1 milyona yükselmiştir. Genel olarak, 1950-1960 döneminde koyun sayısında %49,30, keçi sayısında %33,40, sığır sayısında %22,84 ve manda sayısında %20,28 artış meydana gelmiştir. Hayvancılıkta meydana gelen artışın bir sonucu olarak, süt üretiminde de önemli miktarlarda artış kaydedilmiştir. 1950 yılında 3.172.735 ton olan süt üretimi, 1960 yılında 800 bin tondan fazla artarak 4.192.320 tona yükselmiştir.

Yıllar itibarıyla değişim oranlarında ise bir dalgalanma görülmektedir. 1951 ve 1952 yıllarında artış gösteren süt üretimi, 1953 yılında %3, 1954 yılında da %24 düşüş göstermiştir. 1955 yılında %35 gibi yüksek bir artış kaydeden süt üretimi, sonraki yıllarda tekrar düşüş göstermiştir. Genel olarak, 1950-1960 döneminde süt üretimi ortalama yıllık %4 artış göstermiştir.

Tarımsal üretimdeki artış ile orantılı olarak tarımsal istihdamda da önemli artışlar yaşanmıştır. 1950 yılında tarım, ormancılık, avcılık ve balıkçılık sektöründe 7,4 milyon kişi istihdam edilirken, 1960 yılında tarımda istihdam sayısı 8,3 milyona çıkmıştır.

Şekil 5. Tarım Sektöründe İstihdam Sayısı, Bin Kişi (1950-1960)



Kaynak: TÜİK, 2012: 137'den alınan verilerden yararlanılarak yazar tarafından oluşturulmuştur.

Söz konusu dönemde tarım sektöründe istihdam artışı yıllar itibariyle 0,60 – 1,84 arasında değişmekle birlikte, tarımda istihdamın sürekli olarak arttığı görülmektedir. Tarım sektöründe 10 yıllık dönemde ortalama istihdam artışı %1,20 olarak gerçekleşmiştir. 1950-1955 yılları arasında tarımsal istihdamda artış oranı %1,72 – 1,84 düzeyinde iken, 1956 yılından itibaren tarımsal istihdamdaki artış oranı giderek yavaşlamış ve %0,61'e düşmüştür.

1950 yılında, cari fiyatlar üzerinden tarımın GSMH'ya katkısı 4 milyar TL, sanayi sektörünün katkısı 1,4 milyar TL, hizmet sektörünün katkısı ise 4,2 milyar TL olmuştur. 1960 yılına gelindiğinde tarım sektörü cari fiyatlar üzerinden 17,6 milyar TL, sanayi sektörü 8 milyar TL, hizmet sektörü de 20,9 TL milyar TL büyüklüğe ulaşmıştır. Sabit fiyatlar üzerinden hesaplanan sektörel büyüklüklere bakıldığında; 1950 yılında tarım sektörünün GSMH'ya katkısı 15,7 milyar TL'den 1960 yılında 26,5 milyar TL'ye yükselmiştir. Sanayi sektörünün büyüklüğü ise 5 milyar TL'den 11,1 milyar TL'ye çıkarken, hizmet sektörünün büyüklüğü de 17,6 milyar TL'den 33,1 milyar TL'ye ulaşmıştır.

Tablo 8. Sektörler İtibariyle Gayri Safi Milli Hasıla, Milyon TL (1950-1960)

Yıllar	Cari Fiyatlarla			Sabit Fiyatlarla		
	Tarım	Sanayi	Hizmet	Tarım	Sanayi	Hizmet
1950	4.044	1.419	4.232	15.761	5.054	17.691
1951	5.216	1.574	4.855	18.876	5.187	19.384
1952	5.967	1.785	5.637	20.666	5.753	22.202
1953	7.023	2.115	6.470	22.461	6.857	24.773
1954	6.119	2.475	7.320	19.335	7.486	25.659
1955	7.455	3.055	8.608	21.235	8.333	27.074
1956	8.654	3.671	9.722	22.296	9.128	27.004
1957	12.287	4.642	12.381	23.737	10.110	29.149
1958	14.583	5.883	14.534	25.909	10.671	29.264
1959	16.288	7.897	19.485	25.985	11.058	31.479
1960	17.668	8.046	20.951	26.591	11.100	33.178

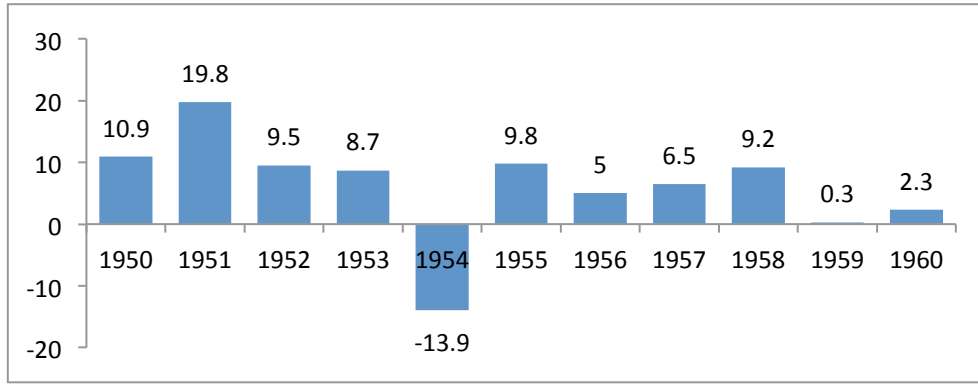
Kaynak: TÜİK, 2012: 691-693.

Dönem içerisinde, sabit fiyatlar açısından hesaplanan büyüklüklere göre, tüm sektörün 1960 yılı büyüklükleri, 1950 yılı büyüklüklerinin neredeyse 2 katına ulaşmıştır. 1950-1960 yılları arasında tarım

sektöründe %68 büyüme, sanayi sektöründe %119, hizmet sektöründe de %87 artış yaşanmıştır. Sanayi ve hizmet sektörlerinin yıllar itibariyle düzenli olarak arttığı görülürken, tarım sektörünün istikrarsız bir büyüme sergilediği, 1954 yılında tarım sektörü büyüklüğünün 1953 yılına göre daha düşük olduğu görülmektedir.

Tarımsal üretimde yaşanan artışlar ekonomik büyüme üzerinde de etkili olmuştur. Ne var ki, tarımsal üretim, iklim şartlarına bağlı olduğu için, iklim şartlarındaki değişimler tarımsal üretimde ve milli gelirden çok büyük dalgalanmalara neden olmuştur. İklim şartlarının kötüye gitmesi nedeniyle tarımsal üretimde meydana gelen dalgalanmalar GSMH ve sınıai hasılayı büyük ölçüde etkilemiş, bu nedenden dolayı da ekonomide istikrarsızlığın temel nedeni olmuştur (Erdoğan, 2008: 92).

Şekil 6. Tarım Sektöründe Ekonomik Büyüme (1950-1960)



Kaynak: TÜİK, 2012: 693'ten alınan verilerden yararlanılarak yazar tarafından oluşturulmuştur.

Kalkınmada sanayileşmeye önem verilmekle birlikte DP iktidarının ilk yıllarında başarı daha çok -iklim şartlarının da elverişli gittiği göz önünde bulundurulacak olursa- tarım alanında görülmüştür (Bulut, 2009: 77). Tarım sektöründe 1950-1954 yılları arasında ortalama yıllık %12,25 büyüme gerçekleşmiştir. Bu yüksek büyüme hızında, Marshall yardımı kapsamında gelen traktörler, olumlu hava koşulları, Ziraat Bankası'nın tarımsal kredilerinde artış ve tabii ki 2. Dünya Savaşı'nın ermesi gibi unsurlar etkili olmuştur. Özellikle 1951 yılında tarım sektöründe ekonomik büyüme %19,8 ile rekor kırılmıştır. 1954 yılında Kore konjonktürünün sona ermesi ve kötü hava koşulları nedeniyle tarım sektöründe - %13,9'luk bir küçülme gerçekleşmiştir. 1955 yılında itibaren tarım sektöründe sürekli ekonomik büyüme sağlanmıştır, ancak ekonomik büyümenin %10'u geçtiği yıl bulunmamaktadır. 1954-1960 yılları arasında tarım sektöründe ekonomik büyüme yıllık ortalama %2,74 düzeyindedir. Genel olarak bakıldığında ise; 1950-1960 döneminde tarım sektörü yıllık ortalama %6,2 büyüme gerçekleştirmiştir.

Dönem içerisinde ekonominin sektörel yapısı da değişmiştir. Dönem içerisinde sanayi sektörünün genel olarak tarım sektöründen ve hizmet sektöründe daha fazla büyümesi sektörel yapının değişmesinde etkili olmuştur. Tarımın GSMH içerisindeki payı 1951 yılında cari fiyatlarla %44,8'e, sabit fiyatlarla %43,4'e kadar yükselirken, bu tarihten itibaren tarımın GSMH içerisindeki payı giderek azalmıştır. 1951 yılında sanayi sektörünün payı ise cari fiyatlarla %14,6'dan %13,5'e, sabit fiyatlarla %13,1'den %11,9'a gerilemiş, ancak daha sonrasında giderek artmıştır. 1960 yılına gelindiğinde cari fiyatlar üzerinden tarım

sektörünün payı %37,9, sanayi sektörünün payı %17,2, hizmet sektörünün payı %44,9 olmuştur. Sabit fiyatlar üzerinden tarımın GSMH içerisindeki payı on yıllık dönemde %40,9'dan %37,5'e gerilerken, sanayi sektörünün payı %13,5'ten %15,7'ye, hizmet sektörünün payı da %45,9'dan %46,8'e yükselmiştir.

Tablo 9. GSMH'nin Sektörel Dağılımı (1950-1960)

Yıllar	Cari Fiyatlarla			Sabit Fiyatlarla		
	Tarım	Sanayi	Hizmet	Tarım	Sanayi	Hizmet
1950	41,7	14,6	43,7	40,9	13,1	45,9
1951	44,8	13,5	41,7	43,4	11,9	44,6
1952	44,6	13,3	42,1	42,5	11,8	45,7
1953	45,0	13,5	41,5	41,5	12,7	45,8
1954	38,4	15,6	46,0	36,8	14,3	48,9
1955	39,0	16,0	45,0	37,5	14,7	47,8
1956	36,9	16,7	44,1	38,2	15,6	46,2
1957	41,9	15,8	42,2	37,3	16,0	46,3
1958	41,7	16,8	41,5	39,3	16,2	44,4
1959	37,3	18,1	44,6	37,9	16,1	45,9
1960	37,9	17,2	44,9	37,5	15,7	46,8

Kaynak: TÜİK, 2012: 732-733.

1950 yılında sektörel dağılım açısından GSMH'nin %40,9'u tarım, %13,1'i sanayi ve %45,9'u da hizmet sektöründen oluşmaktadır. 1960 yılında ise tarım payı %40,9'dan %37,5'e gerilemiştir. Buna karşın, sanayi sektörünün GSMH içerisindeki payı ise %13,1'den %15,7'ye yükselmiştir. 1960 yılına gelindiğinde GSMH'nin %37,5'i tarım, %15,7'si sanayi ve %46,8'i hizmet sektöründen oluşmaktadır.

5. SONUÇ VE DEĞERLENDİRME

Bu çalışmada, DP'nin iktidarda olduğu 1950-1960 yılları arasında uygulanan tarım politikaları ve bu politikalar sonucunda Türkiye ekonomisinde meydana gelen değişimler incelenmiştir. DP iktidarı tarafından uygulanan iktisat politikaları tarım, sanayi, kamu sektörü, yabancı sermaye, dış ticaret ve istihdam başlıkları altında ayrıntılı bir biçimde ele alınmıştır.

Çalışma kapsamında, tarım sektörüne yönelik olarak; tarımsal ürün ekim alanları, tarımsal ürün üretim miktarları, tarımsal ürünlerde çiftçinin eline geçen fiyatlar, çiftçinin eline geçen fiyatlarda artış, traktör, biçerdöver sayıları, canlı hayvan sayısı, süt üretim miktarı ve tarımsal kredi miktarları ele alınarak DP döneminde tarım sektörünün gelişimi değerlendirilmiştir.

Genel bir değerlendirme ortaya konulması amacıyla, çalışma kapsamında ele alınan verilerin 1950 ve 1960 yılı değerleri ve söz konusu değişkenlerde meydana gelen değişim aşağıdaki tabloda bir arada sunulmaktadır. İlk olarak Tablo 10'da, DP döneminde tarım alanında 10 yılda yaşanan gelişmeler görülmektedir. Buna göre; tarım alanlarında %20 - % 84 arasında bir artış yaşanmıştır. Örneğin; diğer meyveler, içecek ve baharat bitkileri alanında %20,06, bağ alanında %39,39, tahıllar ve diğer bitkisel ürünler alanında %59,97 ve zeytin ağaçlarının kapladığı alanda da %84,51 artış yaşanmıştır. Buna

ilaveten; başta şeker pancarı, patates ve mercimek olmak üzere tüm temel tarım ürünlerinin ekim alanında da önemli artışlar yaşanmıştır. Örneğin; 1960 yılında ekim alanları 1950 yılı ile karşılaştırıldığında buğdayda %71,99, arpada %49,10, mısırdaki %17,20, kuru fasulyede %36,90, mercimekte %103,92, nohutta %12,98, pamukta %38,61, şeker pancarında %298,03, tütünde %54,47 ve son olarak patatesteki %113,33 artış göstermiştir. Tarım alanlarındaki artış sonucunda söz konusu ürünlerin üretim miktarlarında da büyük artışlar yaşanmıştır. Tabloda görüldüğü üzere; tarım ürünlerinin üretim miktarında %13 ile %412 arasında bir artış yaşandığı görülmektedir. Özellikle şeker pancarı üretiminde %412,78 artış dikkat çekicidir. Benzer şekilde, 10 yıllık dönemde buğday, nohut, patates, arpa, mısır ve kuru fasulye üretim miktarlarında da büyük artışlar yaşanmıştır. Yaşanan bu artışta tarım sektöründe yaşanan makineleşme ve traktör-biçerdöver kullanımının yaygınlaşmasının yanı sıra, söz konusu malların o dönemde dünya piyasalarına arzının getirdiği kolaylıkların da etkili olduğu söylenebilir.

DP döneminde, tarımsal üretimde çiftçinin eline geçen fiyatlarda da artış yaşanmıştır. Tablo 10'da, temel tarım ürünlerinde çiftçinin eline geçen fiyatlarda meydana gelen artış bir arada sunulmaktadır. Buna göre; çiftçinin eline geçen fiyatlarda ortalama %166'lık bir artış yaşanmıştır. Özellikle buğday, tütün, arpa, mısır, patates, nohut ve mercimek üreticisinin eline geçen fiyatlar 2-3 kat artış göstermiştir. Ancak bu dönemde pamuk üreticisinin çok olumsuz etkilendiği de görülmektedir. 10 yıllık dönemde pamuk fiyatları neredeyse hiç değişmemiş, 1950 yılında 2,12 TL olan pamuk fiyatı 1960 yılında sadece %4,71 artışla 2,22 TL olmuştur. Tarım ürünlerine ilaveten, canlı hayvan ve süt üretiminde de büyük artış yaşanmıştır. DP döneminde, 10 yıl sonunda koyun, keçi, sığır ve manda sayısında %20 - %49 oranında bir artış yaşanmıştır. Aynı dönemde süt üretiminde de %32'lik bir artış yaşanmıştır.

Tablo 10. Tarım Göstergeleri Açısından Dönemin Genel Değerlendirmesi

GÖSTERGE	Birim	1950 Yılı	1960 Yılı	Değişim (%)
Tarım Alanları				
Tahıllar ve Diğer Bitkisel Ürünler	Bin hektar	14.542	23.264	59,97
Diğer Meyveler, İçecek ve Baharat Bitk.	Bin hektar	608	730	20,06
Bağ Alanı	Bin hektar	561	782	39,39
Zeytin Ağaçlarının Kapladığı Alan	Bin hektar	297	548	84,51
Tarım Ürünlerinin Ekim Alanı				
Buğday	Bin hektar	4.477	7.700	71,99
Arpa	Bin hektar	1.902	2.836	49,10
Mısır	Bin hektar	593	695	17,20
Kuru Fasulye	Bin hektar	84	115	36,90
Mercimek	Bin hektar	51	104	103,92
Nohut	Bin hektar	77	87	12,98
Pamuk	Bin hektar	448	621	38,61
Şeker Pancarı	Bin hektar	51	203	298,03
Tütün	Bin hektar	123	190	54,47
Patates	Bin hektar	75	160	113,33
Tarım Ürünlerinin Üretim Miktarı				
Buğday	Ton	3.871.926	8.450.000	118,23
Arpa	Ton	2.047.018	3.700.000	80,75
Mısır	Ton	627.987	1.090.000	73,57
Kuru Fasulye	Ton	86.956	150.000	72,50
Mercimek	Ton	42.765	98.000	129,15
Nohut	Ton	85.477	97.000	13,48
Pamuk	Ton	118.377	175.500	48,25
Şeker Pancarı	Ton	855.066	4.384.647	412,78
Tütün	Ton	93.328	139.343	49,30
Patates	Ton	605.221	1.400.000	131,32
Çiftçinin Eline Geçen Fiyatlar				
Buğday	TL/kg	0,28	0,59	110,71
Arpa	TL/kg	0,18	0,49	172,22
Mısır	TL/kg	0,20	0,53	165,00
Kuru Fasulye	TL/kg	0,40	1,65	312,5
Mercimek	TL/kg	0,35	1,42	305,71
Nohut	TL/kg	0,30	1,02	240,00
Pamuk	TL/kg	2,12	2,22	4,71
Şeker Pancarı	TL/kg	0,09	0,15	66,66
Tütün	TL/kg	2,06	4,39	113,10
Patates	TL/kg	0,20	0,55	175,00
Tarımda Makineleşme				
Traktör	Adet	31.415 (*)	42.136	34,12
Bıçerdöver	Adet	3.222 (*)	5.554	72,37
Canlı Hayvan Sayısı				
Koyun	Adet	23.082.521	34.463.200	49,30
Keçi	Adet	18.464.604	24.632.200	33,40
Sığır	Adet	10.123.185	12.435.000	22,83
Manda	Adet	947.731	1.140.000	20,28
Süt Üretim Miktarı				
Süt Üretimi	Ton	3.172.735	4.192.320	32,13
Sektörel GSMH				
Tarım GSMH (Cari Fiyatlar)	Milyon TL	4.044	17.668	336,89
Tarım GSMH (Sabit Fiyatlar)	Milyon TL	15.761	26.591	68,71
Tarım GSMH Payı (Cari Fiyatlar)	Yüzde	41,7	37,9	-
Tarım GSMH Payı (Sabit Fiyatlar)	Yüzde	40,9	37,5	-

(*) 1952 yılı rakamlarıdır.Kaynak: Yazar tarafından oluşturulmuştur.

DP döneminin ilk 4 yılında GSMH’da çok yüksek bir büyüme hızı yakalanmıştır. Ancak 1954’ten sonra ekonomik büyümede ciddi bir yavaşlama görülmektedir. 1950-1954 yılları arasında GSMH yıllık ortalama %11,3 büyümüştür. Hatta 2. Dünya Savaşı sonrası dönem olarak 1946-1953 yılları arasında da GSMH 1949 yılı hariç sürekli büyümüştür ve sekiz yıllık dönemde ekonomik büyüme yıllık ortalama %10 düzeyinde gerçekleşmiştir. Ancak 1954 yılından sonra 1954-1960 arası dönemde ekonomik büyüme yıllık ortalama %4’e kadar gerilemiştir. Her ne kadar %4’lük büyüme de iyi bir ekonomik büyüme olsa da, bu oran, savaş sonrası dönemden beri %10’luk yüksek büyüme temposuna alışmış olan toplumsal gruplar tarafından bir durgunluk dönemi olarak algılanmıştır.

DP döneminde, tarıma ve tarımsal üretime her alanda destek verilmiş ve bu destekler sonucunda tarım sektöründe 10 yıllık dönemde önemli gelişmeler yaşanmış ve tarımsal üretimde çok ciddi bir artış yaşanmıştır. Bu gelişmelerin başında da tarımda makineleşme ve traktör kullanımının yaygınlaşması gelmektedir. Traktör kullanımının yaygınlaşmasıyla birlikte tarımsal ekim alanlarında ve tarımsal üretim miktarlarında büyük artışlar yaşanmıştır. Tarım sektöründe yaşanan bu olumlu gelişmeler sayesinde DP hükümeti, çiftçi ve köylü sınıfın büyük desteğini almayı başarmıştır.

6. KAYNAKÇA

Akandere, Osman. (2003), “Bir Demokrasi Beyannamesi Olarak Dörtlü Takrir’in Amacı ve Mahiyeti”, *Selçuk Üniversitesi Sosyal Bilimler Enstitüsü Dergisi*, Sayı.9, (5-26).

Akyıldız, Hüseyin - Eroğlu, Ömer (2004), “Türkiye Cumhuriyeti Dönemi Uygulanan İktisat Politikaları”, *Süleyman Demirel Üniversitesi İİBF Dergisi*, Cilt.9, Sayı.1, (43-62).

Albayrak, Mevlüt (2004), *Türk Siyasi Tarihinde Demokrat Parti (1946-1960)*, Phoenix Yayınları, Ankara.

Altan, Mehmet (1986), *Süperler ve Türkiye*, Afa Yayınları, İstanbul.

Bakan, Selahaddin - Özdemir, Hikmet (2013), “Türkiye’de 1946-1960 Dönemi İktidar-Muhalefet İlişkileri: Cumhuriyet Halk Partisi (CHP) Demokrat Parti (DP)’ye Karşı”, *C.Ü. İktisadi ve İdari Bilimler Fakültesi Dergisi*, Cilt.14, Sayı.1, (373-397).

Baytal, Yaşar (2007), “Demokrat Parti Dönemi Ekonomi Politikaları (1950-1957)”, *Ankara Üniversitesi Türk İnkılap Tarihi Enstitüsü Atatürk Yolu Dergisi*, Sayı.40, (545-567).

Bingöl, Yılmaz - Akgün, Şener (2005), “Demokratlıktan Muhafazakar Demokratlığa: Demokrat Parti ile Adalet ve Kalkınma Partisinin Karşılaştırılmalı Bir Analizi”, *Kocaeli Üniversitesi Sosyal Bilimler Enstitüsü Dergisi*, Sayı.9, (1-33).

BMHP - Birinci Menderes Hükümeti Programı, <http://www.tbmm.gov.tr/hukümetler/HP19.htm> (Erişim Tarihi: 17.12.2013).

Boratav, Korkut (2004), *Türkiye İktisat Tarihi (1908-2002)*, 8. Baskı, İmge Kitabevi, Ankara.

- Bozdağ, İsmet (1975), *Demokrat Parti ve Ötekiler*, Kervan Yayınları, İstanbul.
- Bulut, Sedef (2009), “27 Mayıs 1960'tan Günümüze Paylaşılamayan Demokrat Parti Miras”, *SDÜ Fen Edebiyat Fakültesi Dergisi*, Sayı.19, (73-90).
- Çalık, Ümit (2012), “Demokrat Parti Dönemi İktisat Politikalarına Yeni Bir Yaklaşım”, *Liberal Düşünce*, Yıl.17, Sayı.65, (187-197).
- Demir, Şerif (2010), *Türk Siyasi Tarihinde Adnan Menderes*, Paraf Yayınları, İstanbul.
- Dikilitaş, Osman Sait (2007), *Demokrat Parti Hükümetlerinin Sosyo-Ekonomik Alandaki İcraatları (1950-1960)*, Yayınlanmamış Doktora Tezi, Selçuk Üniversitesi Sosyal Bilimler Enstitüsü, Konya.
- Diñç, Sait (2004), *Atatürk İlkeleri ve İnkılâp Tarihi*, Nobel Kitabevi, Adana.
- DMHP - Dördüncü Menderes Hükümeti Programı, <http://www.tbmm.gov.tr/hukumetler/HP22.htm> (Erişim Tarihi: 17.12.2013).
- Duman, Doğan (2013), 1929 Dünya Ekonomik Krizi ve Ulusal Ekonomiye Güçlendirme Mücadelesinde Kadınlar”, *Turkish Studies*, Cilt.8, Sayı.5, (211-224).
- Eraslan, Cezmi (2002), *Atatürk'ten Sonra Türkiye'nin İç Politikası*, *Türkiye Cumhuriyeti Tarihi*, Cilt.2, Atam Yayınları, Ankara.
- Erdoğan, Zeynel (2008), *1950-1960 Döneminde Türkiye'de İzlenen İktisat Politikalarının Analizi*, Yayınlanmamış Yüksek Lisans Tezi, Marmara Üniversitesi Sosyal Bilimler Enstitüsü, İstanbul.
- İMHP - İkinci Menderes Hükümeti Programı, <http://www.tbmm.gov.tr/hukumetler/HP20.htm> (Erişim Tarihi: 17.12.2013).
- Kahraman, Hasan Bülent (2010), *Türk Siyasetinin Yapısal Analizi 2 - 1920/1960*, Agora Kitaplığı, İstanbul.
- Karakaya, Elveda (2008), *Birinci Demokrat Parti Hükümeti Döneminde Tüketicilerin Tüketim Eğilimlerini Belirleyen Genel Koşullar ve Fiyatlar*, Yayınlanmamış Yüksek Lisans Tezi, Dokuz Eylül Üniversitesi Atatürk İlkeleri ve İnkılap Tarihi Enstitüsü, İzmir.
- Oktar, Suat - Varlı, Arzu (2010), “Türkiye’de 1950-54 Döneminde Demokrat Parti’nin Tarım Politikası”, *Marmara Üniversitesi İİBF Dergisi*, Cilt.28, Sayı.1, (1-22).
- Öçal, Tezer (2005), *Türkiye Ekonomisi*, 2. Basım, Savaş Yayınevi, Ankara.
- Özer, Sevilay (2014), “Demokrat Parti Dönemi Zirai Makineleşme Hareketi ve Sonuçları”, *SDÜ Fen Edebiyat Fakültesi Sosyal Bilimler Dergisi*, Sayı.31, (61-80).
- Özgüven, Ali (2002), “Türkiye İktisat Kongresi (17 Şubat – 4 Mart 1923)”, *Journal of Istanbul Kültür University*, Sayı.2, (109-124).
- Takım, Abdullah (2012), “Demokrat Parti Döneminde Uygulanan Ekonomi Politikaları ve Sonuçları”, *Ankara Üniversitesi SBF Dergisi*, Cilt.67, No.2, (157-187).

Tarım, Elif (2006), *Political Economy During the Democrat Party Era and Turkey's Development Efforts*, Yayınlanmamış Yüksek Lisans Tezi, Marmara Üniversitesi Sosyal Bilimler Enstitüsü, İstanbul.

Taş, Mahir (2004), "Menderes Döneminin Ekonomi Politigi ve 1958 İstikrar Programı", *Mevzuat Dergisi*, Yıl.7, Sayı.76.

Toker, Metin (1998), *Demokrasinin İsmet Paşalı Yılları 1944-1973 Tek Partiden Çok Partiye 1944-1950*, Bilgi Yayınları, Ankara.

Toy, Erkan (2009), *Demokrat Parti Döneminde Yabancı Sermaye ve Yatırımlar (1950-1960)*, Yayınlanmamış Yüksek Lisans Tezi, Ankara Üniversitesi Türk İnkılap Tarihi Enstitüsü, Ankara.

Tufan, Zübeyir (2011), "Dünyadaki ve Türkiye'deki Krizlerin Ortaya Çıkış Nedenleri ve Ekonomik Kalkınmaya Etkisi", *Niğde Üniversitesi İİBF Dergisi*, Cilt.4, Sayı.1, (56-80).

ÜMHP - Üçüncü Menderes Hükümeti Programı, <http://www.tbmm.gov.tr/hukümetler/HP21.htm> (Erişim Tarihi: 17.12.2013).

Yetim, Ahmet (2008), "İzmir İktisat Kongresi'nin 85. Yılında Türkiye Ekonomisinin Geldiği Nokta", *AR-GE Bülten*, Şubat, (18-24).