

## TÜRKÇEDE BİR SÖYLEM ÖĞESİ OLARAK ŞİMDİ NİN EZGİ GÖRÜNÜMLERİ

Pınar İBE AKCAN

Ankara Üniversitesi

**Özet:** Bu yazı Türkçede *şimdinin* geleneksel dilbilgisi kitaplarında tanımlandığı üzere konuşma anı bildirme işlevi olan bir zaman belirteci oluşunun diğer anlamsal işlevlerinden yalnızca biri olduğunu savunur. Konuşma anı dışında zamansal gönderimleri olabilmesinin yanı sıra söylem bağımlı çok sayıda diğer işlevlerinin oluşu öncelikle *şimdinin* bir zaman belirteci değil bir söylem ögesi olduğunu göstermektedir. Çalışmanın ilk bölümünde ezgi alanyazını, yazının amacı, yöntemi ve veritabanı tanıtılmaktadır. *Şimdinin* anlamsal işlevlerine ilişkin önerilen sınıflandırmanın ardından, her bir grupta yer alan ilk örnek tümcelerinin sesletimlerinin ezgi görünülerinden örnekler sunulmaktadır. Veri tabanı ile sınırlı bu çözümleme göstermektedir ki öngörülen denencenin aksine *şimdinin* sergilediği ezgi örüntülerinde belirleyici olan, bu ögenin anlamsal işlevi ile ilişkilendirilebilecek bir özellik olmaktan çok ögenin tümce içi konumudur.

**Anahtar sözcükler:** Zaman belirteçleri, ezgi, söylem ögeleri.

**Abstract:** This paper proposes that it is only one of the several semantic functions of *şimdi* in Turkish to be a time adverbial referring to the moment of speech as it is described in traditional grammar books. The time references other than the moment of speech together with its discourse dependent functions seem to suggest that *şimdi* is a discourse particle above all. In the first section of the paper, a brief review of intonation literature, the aim, the method and the database of the study are introduced. After the proposed classification which reveals different semantic functions of *şimdi*, the intonation patterns of sentences prototypical to each class are presented. The analysis shows that within

the limits of our database it seems plausible that contrary to our hypothesis, the main determinant of intonational patterns of *şimdi* is not related to a special property which could be attributed to the semantic function of the discourse particle itself but rather the properties related to the sentential position of it.

**Key words:** Time adverbials, intonation, discourse particles.

#### GİRİŞ

Ezgi, anlamın doğru biçimde kodlanmasını sağlamak açısından konuşucu için ne denli önemliyse, anlamın çözümlenebilmesi açısından da dinleyici için o denli önemlidir. Anadili konuşucuları tarafından kolaylıkla fark edilebilmesiyle, anlaşılamayan ya da duyulmayan sözcük ya da öbekler ve bilgi eksiklikleri, ortak bilgi ve ezgi yardımıyla anlaşılabilir kılınır. Jensen (1993) ezginin temel işlevlerini şu biçimde sıralar; tavrı/duygu aktarma işlevi, vurgu işlevi, dilbilgisel işlev ve söylem işlevi. Demircan (2001:155) ses perdesindeki değişikliklerin tümünü ezgi, ezgi birimini ise bilgi birimi ile eşanlamlı olarak tanımlar. Ergenç ve Uzun (1998) ise söyleme ilişkin işlevleri bağlamında Türkçede ezginin, söylemde belirleyici bir rol oynadığını, anadili konuşucularının ezgiyi söylemdeki sezdirimleri çıkarsamada ve yapılandırmada önemli bir araç olarak kullanarak sezgisel dilbilgisi ile ilişkilendirdiğini söyler ve ezginin söylemdeki çeşitli işlevlerini şöyle sıralar;

1. *onaylatma*: konuşucunun, dinleyiciye, kendi düşüncesini onaylatma amacını içerir ve doğruluğu sorgulama, karşıtlığı vurgulama, dinleyicinin asıl tavrını ortaya çıkarma gibi söylem değerleri vardır.

2. *beklenmeyen sonucu vurgulama*: inanmazlık, açıklama bekleme, nedenin netleşmediğini belirtme gibi söylem değerleri vardır.

3. *düzeltilme*: konuşucunun, önceki sözceyi yeniden yorumlama gereği duyması amacını taşır. Açıklama, hatırlatma ya da doğrudan reddetme gibi söylem değerleri vardır.

Bireysel özellikler ve duygu durumundaki değişimlerin de belirleyici rol oynadığı ezgileme, bu yönleriyle deneysel çalışma ve veri çözümlenmesi açısından parçalı sesbirim çalışmalarına oranla daha çok yönlü ve dilbilim dışı farklı çalışma alanlarına açılımları olan bir alandır. Böylelikle ezgi, geleneksel dilbilgisi kitaplarında yer almayan

ve dil öğretimi alanında da tüm yönleri ile yeterince betimlenmemiş bir olgu olarak karşımızda durmaktadır.

#### 1. ÇALIŞMANIN AMACI, YÖNTEMİ VE VERİ TABANI

Geleneksel dilbilgisi kitapları belirteçleri, eylem anlamını pekiştirerek ya da sınırlayarak bir şekilde belirginleştirme işlevi olan öğeler olarak tanımlar ve anlambilimsel temellere dayalı belirteç sınıflandırmaları önerirler. Bu sınıflandırmalarda yer alan bir grup zaman belirteçleridir. Aksan (1983:96) tümcede yer alan bir ögenin zaman belirteci olup olmadığını belirleyebilmek için *ne zaman, ne zamandan beri, ne zamana kadar, ne zamandır* gibi sorulara yanıt verebiliyor olması gerektiğini vurgular.

Bir zaman belirtecinin, eylem anlamını, sınırlama ya da pekiştirme yollarından biri ile belirginleştirebilmesi, şu an, geçmiş ya da gelecek gönderimli olabilir. Gencan (2001:444) *şimdiyi* konuşma anına en yakın olan olayları anlatan eylemlerin bu anlamını pekiştirmek için kullanılan bir zaman belirteci olarak tanımlar.

Bu çalışmada geleneksel dilbilgisi kitaplarında, tek işlevinin konuşma anı anlamını pekiştirmek olduğu söylenen *şimdinin* zaman çizgisi üzerinde şu an dışında geçmiş ve gelecek gönderimleri de olabildiği örneklenecek ve bu anlam guruplarını örnekleyen tümcelerden birkaçının ezgi görünümleri sunulacaktır.

Çalışmanın veri tabanını internet ortamından derlenen, *şimdi* söylem ögesini içeren toplam beş yüz bildirim ve soru tümcesi oluşturmaktadır. Çalışmada ilk olarak, *şimdinin* önermeye kattığı anlam açısından benzer özellikler gösteren tümceler gruplandırılmıştır. Bu gruplandırma sonucu her bir grubun ilkörnek üyeleri olduğu öngörülen toplam 80 tümce, küçük ölçekli bir anket çalışmasında anadil konuşucularının sezgileri ile sınımlanmıştır. Çalışmaya katılan denekler dilbilgisi açısından kuramsal bir farkındalığı olmayan (dile ilişkin herhangi bir eğitim almamış ya da almayan) 27 erkek, 3 kadın toplam 30 yetişkin anadil konuşucusundan oluşmaktadır. İnternette derlenmiş ve *şimdi* söylem ögesini içeren 80 tümcenin, öngörülen anlamsal sınıflandırmadan bağımsız biçimde, karışık biçimde yer aldığı anket formunda, deneklerin, tümceleri, zaman gönderimleri açısından; *konuşma anı, konuşma anı öncesi, konuşma anı sonrası* ve *zaman bağımsız* kullanımlar biçiminde bölümlendirilmiş

dörtlü bir ölçek üzerinde değerlendirmeleri istenmiştir. Zaman bağımsız kullanımlar seçeneğinin işaretlenmesi durumunda tümcedeki *şimdi* ögesinin tümceye kattığı anlam konusunda sezgilerini belirtebilmeleri için boş bir alan bırakılmıştır. Tümcelerin değerlendirilebilmesi için herhangi bir zaman kısıtlaması sunulmamıştır. Anket sonucu, istatistiksel bir çözümleme sürecinden geçirilmemiş olup, her bir tümce, sözü edilen dörtlü ölçek üzerinde en fazla sayıda işaretlenen grupta yer almasına göre o grubun bir üyesi olarak değerlendirilmiştir.

Ardından, Tablo 1’de özetlendiği gibi, her bir gurup içinde yer alan tümcelerin ilkörnek olanlarından bir örneklem oluşturularak bu örneklemde yer alan tümceler, *şimdinin* tümce içi konumuna göre (tümce başı (TB), tümce içi (TO) ve tümce sonu (TS)) ayrıca gruplandırılmıştır:

Konuşma anı			Konuşma anı öncesi			Konuşma anı sonrası		
TB	Tİ	TS	TB	Tİ	TS	TB	Tİ	TS

Tablo 1. Örneklem oluşturma ve çözümleme sürecinde temel alınan gruplandırma

Tablo 1’de özetlenen gruplandırmaya ilişkin örnek tümceler Tablo 2, Tablo 3 ve Tablo 4 ve Tablo 5’de verilmiştir. Ayrıca *şimdinin* bu çalışmanın sınırları içinde incelenmemiş olan fakat derlem içinde sayıca zamansal işlevlerinden fazla sayıda yer alan, söylemin biçimlendirdiği anlamları da Tablo 6’da örneklenmiştir:

KONUŞMA ANI İLE İLİŞKİLENDİRİLEBİLECEK KULLANIMLAR		
Kısa zaman aralığı gönderimi olanlar	Geniş zaman aralığı gönderimi olanlar	Daha geniş zaman aralığı gönderimi olanlar
<i>Şu an/da</i>	<i>Şu zaman diliminde</i>	<i>Şu sıralar/günümüzde</i>
<p><b>Tümce başı</b></p> <p><b>Şimdi</b> tüm sahip olduklarımı düşünüyordum. <b>Şimdi</b> bir gelse de görsem. <b>Şimdi</b> uzaklardasın, gönül hicranla doldu. <b>Şimdi</b> tam olarak hatırlamıyorum.</p>	<p><b>Tümce başı</b></p> <p><b>Şimdi</b> hayallerinizi gerçekleştirme zamanı. <b>şimdi</b> kendinizi tanıma zamanı. <b>Şimdi</b> haber zamanı. <b>Şimdi</b> bu cefakar insanları yeniden hatırlama zamanıdır. <b>Şimdi</b> samimiyetlerini göstermelerinin zamanıdır.</p>	<p><b>Tümce başı</b></p> <p><b>Şimdi</b> yepyeni bir şey var gündemimde. <b>Şimdi</b> çok ilgi var tiyatroya Türkiye’de, eskisine oranla. <b>Şimdi</b> bir de sanal dünya dedikleri internet çıktı. Eskiden elle tutulabilir somut bilgi kaynakları vardı. <b>Şimdi</b> yalnız bilgisayar ekranından izleyebildiğimiz ama elle tutamadığımız sanal görüntüler var. Önceden Avrupa’nın pazarı idiniz. <b>Şimdi</b> Avrupa’yı pazar yaptınız. Eskiden internette yaratılan sayfalar birçok imaj ve ikon doluyken <b>şimdi</b> daha sade bir görünüm almıştır.</p>
<p><b>Tümce sonu</b></p> <p>Herşey birbirine karıştı <b>şimdi</b>. İki şey aklıma geldi <b>şimdi</b>. Aynı şaşkınlığı ben yaşıyorum <b>şimdi</b>. Yirmi yaşında olsaydım <b>şimdi</b>.</p>	<p><b>Tümce sonu</b></p> <p>Parti zamanıdır <b>şimdi</b>. Sessizliği ve duyarsızlığı parçalama zamanıdır <b>şimdi</b>.</p>	<p><b>Şimdilerde</b> yepyeni bir şey var gündemimde. Eskiden internette yaratılan sayfalar birçok imaj ve ikon ile doluyken <b>şimdilerde</b> daha sade bir görüntü almıştır.</p>
<p><b>Tümce ortası</b></p> <p>Utanch <b>şimdi</b> tüm yüzüne yayılıyordu. Sen bir öğretmensin <b>şimdi</b>, 657 devlet memuru.</p>	<p><b>Tümce ortası</b></p> <p>Türkiye için <b>şimdi</b> büyüme vakti/zamanı. Türkiye için <b>şimdi</b> büyüme vaktidir/zamanıdır.</p>	

Tablo 2. Konuşma anı

KONUŞMA ANI ÖNCESİ İLE İLŞKİLENDİRİLEBİLECEK KULLANIMLAR
<i>Önceden</i>
<p><b>Tümce başı</b>  <b>Şimdi</b> dilekçenizi buldum ve gerekeni yapacağım.  <b>Şimdi</b> bilimsel hiçbir temele dayanmadan yapılan bu spekülasyonların bilimsel veriler ışığında ne anlama geldiğini gördük.  <b>Şimdi</b> senin için tuttuğum o şarkıyı dinledim.</p>
<p><b>Tümce sonu</b>            Bu ağlama neyin nesiydi <b>şimdi</b>?            Adam şaşkın: Ne oldu ki <b>şimdi</b>?            Peki bu ne içindi <b>şimdi</b>?            Eğer sözkonusu hizmetler başlasaydı <b>şimdi</b>, bugün gecekonduculuk adını verdiğimiz bu duruma düşülmeyecekti.</p>
<p><b>Yüklem öncesi</b>            Adresinin değiştiğini <b>şimdi</b> gördüm. Demek ondan cevap yazamadın bana.            Kıymetini <b>şimdi</b> anladım.            Kıymetini <b>şimdi şimdi</b> anlıyorum.            Adresinin değiştiğini <b>şimdi</b> gördüm.            Adresinin değiştiğini <b>şimdi şimdi</b> görüyordum. (?)</p>

Tablo 3. Konuşma anı öncesi

KONUŞMA ANI SONRASI İLE İLŞKİLENDİRİLEBİLECEK KULLANIMLAR
<i>Bundan böyle/ artık</i>
<p><b>Tümce başı</b>  <b>Şimdi</b> edit tuşuna basın... karşınıza bir pencere çıkacak.  <b>Şimdi</b> sıra pratiğe geldi.  <b>Şimdi</b> şu örneğimize bakalım.            Annem evde yalnız. <b>Şimdi</b> merakından ölecek.            Dediklerini yaptık. <b>Şimdi</b> sıra nerede</p>
<p><b>Tümce sonu</b>            Ben ne yapacağım <b>şimdi</b>?            Buraya kadar tamam ya <b>şimdi</b>?</p>
<p><b>Yüklem öncesi</b>            TRT yayınları <b>şimdi</b> Amerika ve Kanada'da.            Bu oda <b>şimdi</b> benim.            Kötü kedi Şerafettin <b>şimdi</b> internette.</p>
<p><b>Tümce ortası</b>            Avrupa'dan sonra <b>şimdi</b> çok cazip fiyatlara evinizin rahatlığıyla Türkiye'den ulaşacaksınız.            Şifrelediğine göre, <b>şimdi</b> ne zaman bu dosyayı açmak istesek aynı işlemi tekrarlamak zorundayız.            Washington <b>şimdi</b> de Türkiye'ye karşı Ermeni soykırımı kılıcını saplıyor.            Karalama propagandası sayesinde Osmanlının çökmesi sağlanmış, <b>şimdi</b> sıra Türkiye'ye gelmiştir.</p>

Tablo 4. Konuşma anı sonrası

ZAMAN BAĞIMSIZ KULLANIMLAR	
<p><b>Şimdi</b> karar veriyorum deyin.  <b>Çabuk!</b> Bu karar, karar vermeyi ertelemekte olabilir. En azından bu duruma karar vermiş olursunuz.            Barış istiyoruz <b>hemen şimdi!</b>  <b>Beklemeyin şimdi</b> kaydolun!  <b>Hemen şimdi</b> bir e-posta gönderin!</p>	<p><b>derhal</b></p> <ul style="list-style-type: none"> <li>- bir sonraki anlamdan daha şiddetli bir hemen anlamı</li> <li>- hemen, beklemeyin vs. pekiştirici ögeler</li> <li>- yazılı metinlerde ünlem vs. gibi noktalama işaretleri ile pekiştirme</li> </ul>
<p>Elektrikçi çağırıp bir ton para vermeye ne gerek var ben <b>şimdi</b> hallederim.</p>	<p><b>hemen</b></p> <ul style="list-style-type: none"> <li>- bir önceki anlamdan göreceli olarak daha az derecede bir tezlik anlamı</li> </ul>
<p><b>Dün</b> buradaydı <b>şimdi</b> yok.  <b>Geçen yıl</b> Ankara'daydı <b>şimdi</b> İzmir'de.  <b>Şimdi</b> Birecik yarın Hasankeyf.            Türkiye'ye <b>son geldiğimizde</b> iki üniversiteniz vardı, <b>şimdi</b> ondokuz.</p>	<p><b>konuşma anı bağımlı</b></p> <ul style="list-style-type: none"> <li>- ana yada yan tümcede yer alan diğer zaman belirteçleri ile etkileşim içinde</li> </ul>
<p><b>Şimdi</b> bunları böyle ezberle, yarın tüm detaylarıyla çalışırız.            Giy <b>şimdi</b> şunu, oraya gidince çıkartırsın.</p>	<p><b>şimdilik</b></p> <ul style="list-style-type: none"> <li>- yan tümcede yer alıyorsa ana tümce ile, ana tümcede yer alıyorsa yan tümce ile bir çeşit koşul anlam ilişkisi içerisinde</li> </ul>
<p>Barışseverler <b>şimdi</b> ne diyecek?            Zaten kimse anlamıyor, ben <b>şimdi</b> bir de İngilizce anlatsam olur mu hiç.  <b>Şimdi</b> düşünün dinimizin ne kadar ileri görüşlü olduğunu.            Bu kayıtlarda sizin de adınız geçiyor. <b>Şimdi</b> ne diyeceksiniz?</p>	<p><b>bu durumda</b></p> <ul style="list-style-type: none"> <li>- konuşucunun dinleyicinin bildiğini öngörsaydığı yada söylem içerisinde bir şekilde belirginleştirilmiş olan bir olay yada duruma bağımlı olan bir anlatım</li> <li>- buna göre/ buna bağlı olarak</li> <li>- yine öngörsayımsal bir durum ve ona bağlı bir başka önerme sözkonusu</li> <li>- bunun üzerine</li> <li>- benzer bir öngörsayım ve onun hakkında bir başka önerme sözkonusu</li> </ul>
<p>Eskiden neşelendirirdi bizi bu oyun.  <b>Şimdi</b> ise tam neşelendirmede sanki.  <b>Şimdi</b> söz sizde. Fikirlerinizi, önerilerinizi yazın.  <b>Şimdi</b> yaktım çıranı.</p>	<p><b>bu kez</b></p> <ul style="list-style-type: none"> <li>- önceden gerçekleşmiş bir olay öngörsayımı ve bu olayla kıyaslama / bağlantılandırma sözkonusu</li> </ul>
<p><b>Şimdi</b> bu da ne kardeşim?            Nereden çıktı <b>şimdi</b> bu ölüm?</p>	<p><b>sırası değilken</b></p> <ul style="list-style-type: none"> <li>- konuşucu açısından beklenmedik bir durumun varlığı sözkonusu</li> </ul>
<p><b>Şimdi</b> bir aşk insana yaşadığı şehri terk ettirir mi?            Ne bu <b>şimdi</b>?</p>	<p><b>yani</b></p> <ul style="list-style-type: none"> <li>- yine benzer şekilde, konuşucunun güvensizliği yada şaşkınlığı sezdirimi var</li> </ul>

<p><b>Şimdi</b> dostum dinle beni.  <b>Şimdi</b> benim bir arkadaş var, iş arıyor.  <b>Şimdi</b> biz Türküz ama İtalyanı var, Almanı var.  <b>Şimdi</b> çok kolay. Nasıl mı?  <b>Şimdi</b> tiyatrodan uzun zaman Batı'dan yararlanıldı.  <b>Şimdi</b> bakınız, durum aslında anlattığımız kadar basit değil. Yani <b>şimdi</b> güzelce ona yalan mı söyledin?  Abi <b>şimdi</b> vallahi koymuştum buraya dün gece, bugün yok.  Bak <b>şimdi</b>, yoksa yanlış yere mi getirdin bizi?</p>	<p><i>söylemce belirlenen</i></p> <ul style="list-style-type: none"> <li>- çoğunlukla tümce başındalar</li> <li>- belirgin birer anlam içeriğine sahip değiller</li> <li>- konuşucunun amacına göre söylem içerisinde şekillenirler</li> <li>- sonraki gelen önermeyi belirginleştirme, vurgulama, zaman kazanma gibi çeşitli dilsel yada dil dışı işlevleri üstlenebilirler.</li> </ul>
--	--

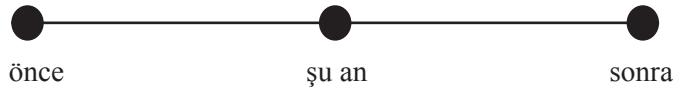
Tablo 5. Zaman bağımsız kullanımlar

Böylece *şimdi* söylem ögesini içeren tümceler, bu ögenin önermeye kattığı anlam bakımından anlamsal, ögenin tümce içindeki konumu bakımından da sözdizimsel olarak gruplara ayrılmıştır. Son olarak bu gruplarda yer alan örneklem tümcelerinin, tümü anadil konuşucusu ve tümü bayan konuşucularca sesletimlerinin ezgi görünümüleri, Praat 4.0 ses çözümleme programı kullanılarak çözümlenmiş ve *şimdi* söylem ögesini içeren ve farklı anlamsal gruplara dahil edilebileceğini önerdiğimiz tümcelerinin temel ezgi görünümüleri saptanmaya çalışılmıştır.

Öngörülen sonuç, *şimdiye* ilişkin önerilmiş olan anlambilimsel sınıflandırma ile saptanan ezgi görünümülerinin -benzer işlevlerin benzer ezgi görünümüleri sergilemesi bağlamında- örtüşmesi yönündedir.

## 2. ŞİMDİ SÖYLEM ÖGESİNİN EZGİ GÖRÜNÜMLERİ

Çalışmanın örneklemini oluşturan tümcelere kattığı anlam açısından incelendiğinde görülmektedir ki geleneksel dilbilgisi kitaplarında yalnızca konuşma anı gönderimi ile ilişkilendirilen *şimdi*, konuşma anı temelinde oluşturulan zaman çizgisi üzerinde basitçe konumlandırabileceğimiz üç noktaya da gönderimde bulunabilmektedir.



Şekil 1. Konuşma anı temelli zamansal gönderimler



Bu nedenle *şimdi*, geleneksel dilbilgisinde tanımlandığı üzere yalnızca konuşma anı gönderimi olan bir zaman belirteci değil, konuşma anı, konuşma anı öncesi ve konuşma anı sonrası gönderimleri ve zaman belirtme dışında (bu çalışmanın inceleme sınırları dışında tutulmuş olan) söylemde başka işlevleri de olan bir söylem ögesidir ve sözü edilen zamansal gönderimleri ile tümce içinde farklı konumlarda yer alabilmektedir.

Aşağıda bu zamansal gönderimlerin, *şimdinin* tümce içi farklı konumlarda yer almış biçimlerindeki ezgi görünümlerinden örnekler sunulacaktır.

## 2. 1. KONUŞMA ANI GÖNDERİMLİ *ŞİMDİ*

*Şimdi* nin tek işlevi olduğu öne sürülen konuşma anına gönderimde bulunma işlevi, sonraki bölümlerde örnekleyeceğimiz pek çok işlevinden yalnızca biridir. Çalışmanın bu bölümünde, konuşma anı gönderimli *şimdi* Tablo 7’de sunulan üç zamansal alt başlıkta incelenecektir.

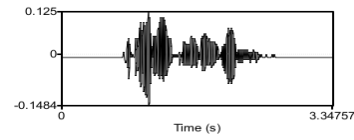
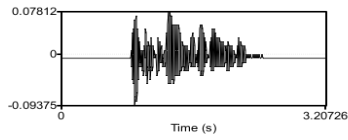
<i>şimdi</i> nin konuşma anı ile ilişkilendirilebilecek kullanımları		
Kısa zaman aralığı gönderimi	Geniş zaman aralığı gönderimi	Daha geniş zaman aralığı gönderimi
şu an/ şu anda	şu zaman diliminde	şu sıralar/ günümüzde

Tablo 7. Konuşma anı gönderimli *şimdi*

### 2. 1. 1. ŞU AN/ ŞU ANDA

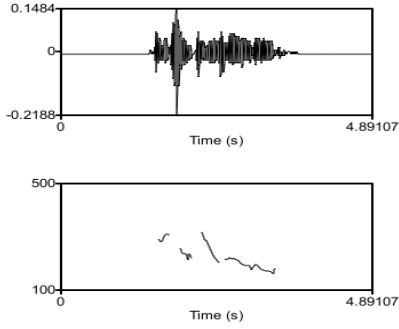
(1). tümcede *şimdi* kısa bir zaman aralığına gönderimde bulunmaktadır ve TB konumdadır. TS konumdaki kısa zaman aralığı gönderimi (2). tümcede örneklenmiştir:

- (1) **Şimdi** bir gelse de görsem.
- (2) İki şey aklıma geldi **şimdi**.



Kısa zaman aralığı gönderimli TO *şimdi* kullanımını ise (3). tümcede örneklenmiştir:

(3) Utaç **şimdi** tüm yüzüne yayılıyordu.

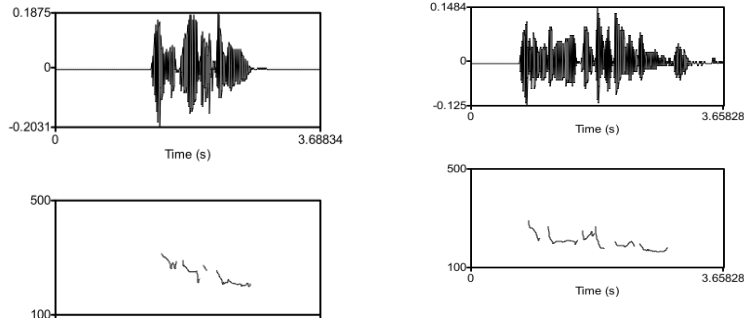


## 2. 1. 2. ŞU ZAMAN DİLİMİNDE

Aşağıdaki tuncelerde *şimdi* ilk guruptakinden daha geniş bir zaman dilimine gönderimde bulunmaktadır. (4) ve (5). tuncelerde TB konumdaki *şimdinin* ezgi görünümüleri verilmektedir. Ezgileme iki tuncede de benzer görünüm sergilemektedir:

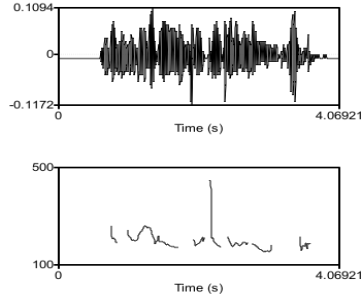
(4) **Şimdi** tercih zamanı.

(5) **Şimdi** samimiyetlerini gösterme zamanıdır.



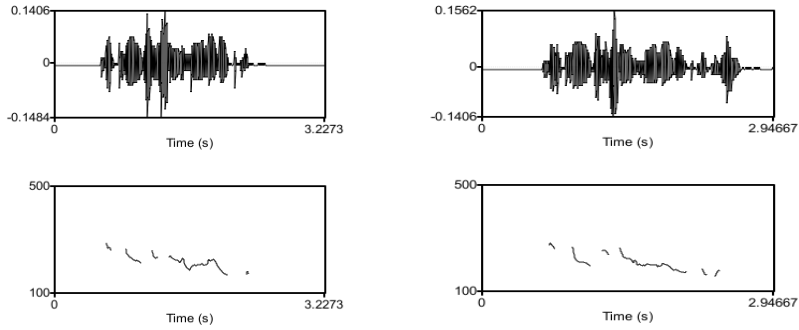
(6). tuncede *şimdi* TS de yer alır ve benzer eğriler gösterir:

- (6) Sessizliği ve duyarsızlığı parçalama zamanıdır **şimdi**.



Şimdinin, bu anlamıyla, Tİ de yer aldığı durumdaki ezgi görünümleri ise (7) ve (8)de verilmiştir:

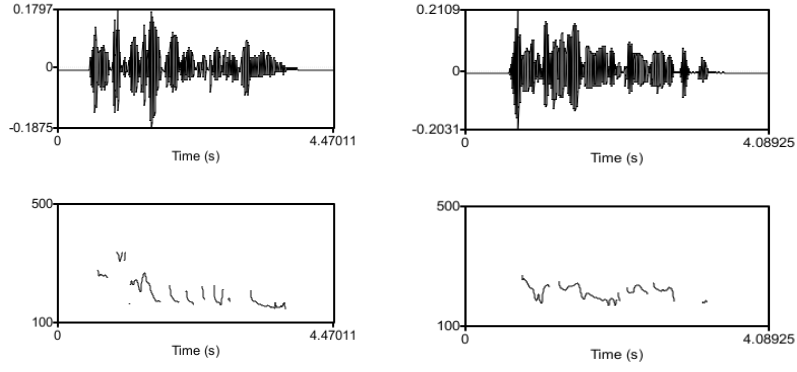
- (7) Türkiye için **şimdi** büyüme vakti/ zamanı.  
 (8) Türkiye için **şimdi** büyüme vaktidir/ zamanıdır.



### 2. 1. 3. ŞU SIRALAR/ GÜNÜMÜZDE

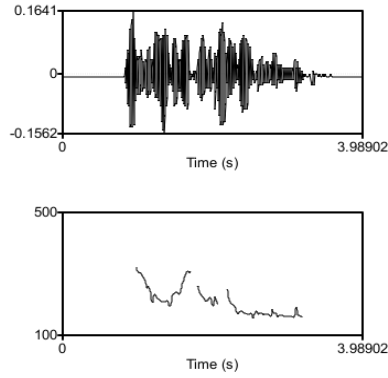
Şimdinin bu anlamı ilk iki anlamından daha geniş bir zaman aralığına gönderimde bulunmaktadır. TB konumda yer aldığındaki benzer ezgi görünümleri (9) ve (10). tümcelerde verilmiştir:

- (9) **Şimdi** çok ilgi var tiyatroya Türkiye’de, eskisine oranla.  
 (10) **Şimdi** bir de sanal dünya dedikleri internet çıktı.



*Şimdinin* bu anlamı ile benzer anlamlı bir başka kullanım ise *şimdilerdedir*. TB konumundaki görünüm aşağıda örneklenmiştir (11):

(11) **Şimdilerde** yepyeni bir şey var gündemimde.

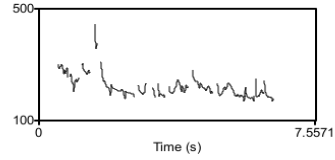
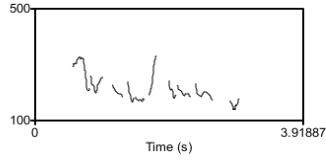
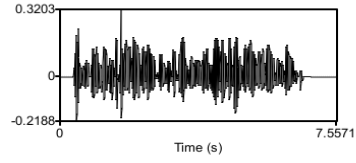
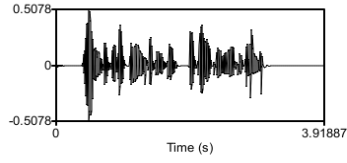


## 2. 2. KONUŞMA ANI ÖNCESİ GÖNDERİMLİ *ŞİMDİ*

Yukarıda da belirttiğimiz gibi *şimdi* yalnızca konuşma anı gönderimli bir zaman belirteci değildir. *Şimdinin* konuşma anı öncesi ile ilişkilendirilebilecek kimi kullanımlarının ezgi görünümleri, tümce içindeki konumlarına göre aşağıda verilmiştir. TB iken (12) ve (13)de görülebileceği gibi benzer görünümler sergiler:

(12) **Şimdi** dilekçenizi buldum ve gerekeni yapacağım.

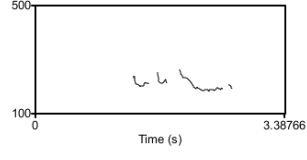
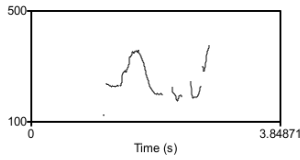
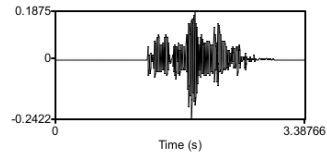
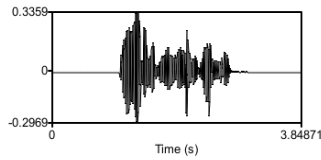
(13) **Şimdi** bilimsel hiçbir temele dayanmadan yapılan bu spekülasyonların bilimsel veriler ışığında ne anlama geldiğini gördük.



TS konumda yer alan geçmiş gönderimli *şimdi* ise (14). tümcede görüldüğü gibi, çoğunlukla soru tümceleri olmaları nedeniyle yükselen ezgi ile söylenir. Yüklem öncesi konumda yer aldığı anda ise (15)deki gibi odaktır ve yükselen ezgi ile söylenir.

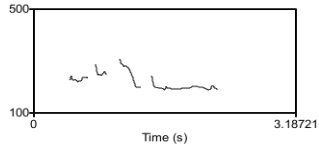
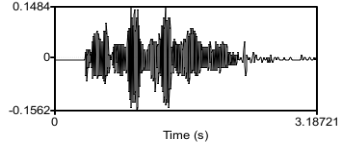
(14) Bu ağlama neyin nesiydi **şimdi**?

(15) Kıymetini **şimdi** anladım.



Yine yüklem öncesi konumda *şimdi şimdi* biçiminde bir ikileme de aynı anlamdadır ve yine konumu nedeniyle yükselen ezgi ile söylenir.

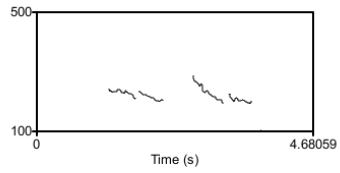
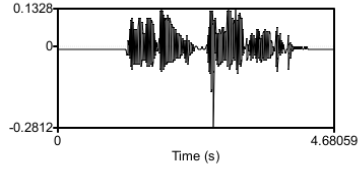
(16) Kıymetini **şimdi şimdi** anlıyorum.



### 2. 3. KONUŞMA ANI SONRASI GÖNDERİMLİ *ŞİMDİ*

*Şimdinin* konuşma anı sonrası ile ilişkilendirilebilecek kimi kullanımların ezgi görünümleri tümcedeki konumlarına göre aşağıda verilmiştir. (17). tümcede TB dir:

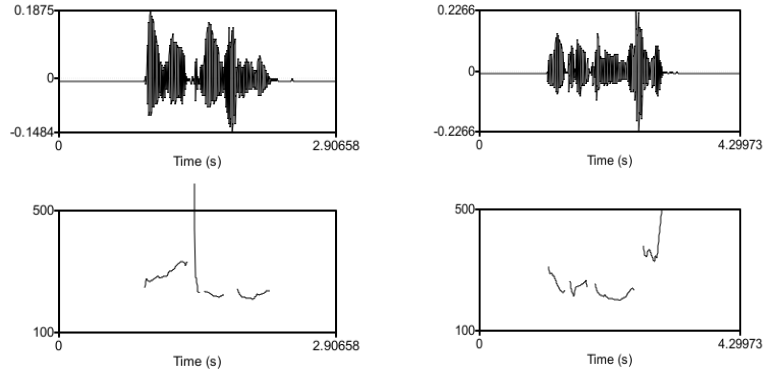
(17) **Şimdi** edit tuşuna basın...karşınıza bir pencere çıkacak.



(18) ve (19). tuncelerde TS ve yükselen soru ezgisi ile kullanımlar örneklenmiştir:

(18) Ben ne yapacağım **şimdi**?

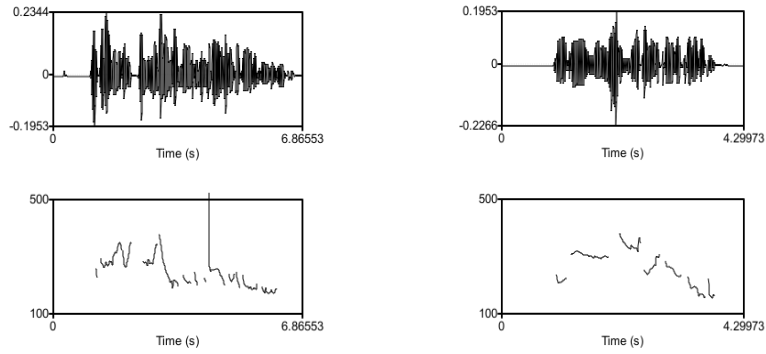
(19) Buraya kadar tamam ya **şimdi**?



(20). tümcede *şimdi* yüklem öncesi odak konumundadır ve yükselen ezgi ile söylenir. (21). tümce *şimdinin* gelecek gönderimli kullanımında tümce ortası ezgi görünümünü örnekler:

(20) TRT yayınları **şimdi** Amerika ve Kanada'da.

(21) Şifrelediğine göre, **şimdi** ne zaman bu dosyayı açmak istesek aynı işlemi tekrarlamak zorundayız.



## SONUÇ

Bu çalışmada geleneksel dilbilgisi kitaplarında, tek işlevinin konuşma anı anlamını pekiştirmek olduğu söylenen *şimdinin* internetten derlenmiş beş yüz tümceden oluşturulan 80 tümcelik bir örneklem üzerinde yapılan çözümlenme ile zaman çizgisi üzerinde şu an dışında geçmiş ve gelecek gönderimleri de olabildiği savunulmuştur. Buradan yola çıkarak *şimdinin* hem bu zamansal gönderimleri hem de zamansal olmayan ve yukarıda da söylediğimiz gibi bu çalışmanın sınırları içinde incelenmemiş olan fakat derlem içinde sayıca zamansal işlevlerinden daha sıklıkla kullanılan, söylemin biçimlendirdiği anlamlarının oluşu, bu sözcüğün bir zaman belirtecinden çok bir söylem ögesi olduğunu destekler görünmektedir.

Sözü edilen bu zamansal gruplandırma ile bu gruplarda yer alan ve bu çalışmada küçük bir bölümü örneklenebilmiş olan tümcelerin ezgi görünüşleri -benzer işlevlerin benzer ezgi görünüşleri sergilemesi bağlamında- çalışmanın başında öngörülenin aksine bir örtüşme sergilememektedir. Ezgi ile etkileşimde olan en önemli belirleyici ise *şimdinin* tümce içindeki konumudur. *Şimdi* söylem ögesi, içinde yer aldığı anlam sınıfından bağımsız bir biçimde, tümce başında, ortasında, sonunda ve yüklem öncesi konumda bu konumlara özgü ezgi görünüşleri sergilemektedir.

Öngörülen bir gruplandırma ve 80 tümcelik bir örneklemle sınırlandırılan bu çalışma, beş yüz tümceden oluşan veri tabanının tümünde yer alan tümcelerin, *şimdi* söylem ögesinin tümcelere kattığı anlam bakımından, aşamalı biçimde anadil konuşucularının sezgileriyle sınınanarak, elde edilen sonucun, istatistiksel olarak çözümlenmesi ile yapılacak daha geniş kapsamlı bir çalışmanın küçük ölçekli bir önçalışması olarak düşünülebilir. Ayrıca, yukarıda sözü edilen, zamansal işlevlerden bağımsız ve söylemin diğer bileşenlerince biçimlendirilen işlevlerin ezgi görünüşlerinin saptanması ise bir başka çalışmaya konu olabilir.



## KAYNAKÇA

- Aksan, D. 1983. *Sözcük türleri*. Ankara: Olguç
- Demircan, Ömer. 1996. *Türkçe'nin sesdizimi*. İstanbul: Der.
- Demircan, Ömer. 2001. Türkçe'nin ezgisi. İstanbul: YTÜ Vakfı Yayınları.
- Ergenç, İclal ve Leyla Uzun. 1998. Bir söylem ögesi olarak ezgi. *A.Ü. DTCF Fakülte Dergisi*, 121-155.
- Gencan, T. N. 2001. *Dilbilgisi*. Ankara: Ayraç
- Gibbon, Dafydd and Helmut Richter (Derl). 1984. *Intonation, accent and rhythm: Studies in discourse phonology*. Berlin: Mouton de Gruyter.
- Giegerich, Heins J. 1992. *English phonology: An introduction*. Cambridge: CUP.
- Harris, John. 1994. *English sound structure*. Oxford: Blackwell.
- Jensen, John. 1993. *English phonology*. Amsterdam: John Benjamins.
- Roach, Peter. 1983. *English phonetics and phonology*. Cambridge: CUP.
- Tench, Paul. 1996. *The intonation systems of English*. London: Cassell.