



SÖYLEM BELİRLEYİCİSİ OLARAK İŞTE'NİN EZGİ ÖRÜNTÜLERİ

Aygül Uçar
Ankara Üniversitesi

Abstract: Discourse markers have important roles in human communication. *İşte*, as a discourse marker, demarcates utterances as containing detailed, highlighted and reported information as well as connecting distant pieces of utterances. As a suprasegmental, intonation also has a considerable importance in human communication. This study will focus on the classification of the functions of the discourse marker *işte* and the relation between the functions and intonation patterns of *işte*.

Key words: Discourse markers, intonation, *işte*

GİRİŞ

Söylem belirleyicileri (discourse markers, discourse particles) dünya dillerinde yaygın olarak kullanılan birimlerdir ve bildirişimde önemli yer tutarlar. Söylem belirleyicileri tek bir dilbilgisel kategoriye ait olmadıkları için tanımlanmaları da zordur (Schiffirin, 1987). Söylem belirleyicileri alan yazınında *söylem bölümleri belirleyicileri*, (*boundary markers*, Sinclair & Coulthard 1975, örn. *tamam*), *bağlaçlar* (connectives, Blakemore 1987, örn. *ama*), konuşma sırasındaki *boşlukları doldurucu sözcükler* (*filler*, örn. *şey*), *duraksama belirleyicileri* (*hesitation markers*, örn. *ee*), konuşmacının düşüncelerini toplamaya çalıştığını işaret eden belirleyiciler (*evincives*, Schourup 1982, *fumbles* Edmonson 1981, örn. *neyse*), *uzlaşım belirleyicileri* (*compromisers*, James 1983, örn. *aslında, işte*) ve *akıcılık belirleyicileri* (*conversational greasers*, örn. *ondan sonra*) gibi çeşitli adlarla anılırlar (Özbek, 1998:37 içinde). Yukarıdaki örneklerden de görülebileceği gibi söylem belirleyicileri farklı sözcük türlerine ait

birimler olabilirler. Ayrıca, ünlemler (*aaa*), bağlaçlar (*ve, ama*), belirteçler (*aslında*) ile konuşma dilinde kalıplaşmış deyişler de (*biliyor musun*) söylem belirleyicisi olarak kullanılabilir (Özbek, 1998:37).

1. GENEL ÇERÇEVE

1.1 SÖYLEM BELİRLEYİCİSİ OLARAK İŞTE

Söylem belirleyicisi olarak *işte* Türkçede çok kullanılan ve neredeyse tüm söylem parçalarında görülen bir sözcüktür. Dilbilgisel bir kavram olarak *işte* bir gösterme adıldır. Türk Dil Kurumu'nun güncellenmiş elektronik sözlüğüne göre *işte*, birisi bir şeye gönderme yaptığı veya bir şeyi gösterdiğinde kullanılan gösterici (deictic) bir anlatımdır. Kerslake (1992:84) ise *işte*'yi *yeniden başlama bağlacı* (resumptive connective) olarak sınıflandırır.

Yılmaz (2004:127-128) *işte*'nin işlevlerini söylemde ya da konuşma anındaki kullanımlarına göre iki alanda toplar: *Konuşma Yapısı Alanı* (Conversational Structure Domain) ve *İçerik Alanı* (Content Domain). Konuşma yapısı alanında *işte*'nin iki farklı işlevi vardır: *Anlatı başlatma* (marker of extended turns) ve *konuşma sırası geçişleri* (turn and floor claimer). İçerik alanındaki işlevler de şu şekilde sıralanabilir: *Konu kapatma* (topic closure), *örneklendirme / detaylandırma* (exemplification / detail), *dikkat çekme* (highlighting marker), *dolaysız anlatım belirleyicisi* (marker of reported speech), *geriye dönük bilgi belirleyicisi* (marker of information tie-back) ve *sorulara yanıt başlatıcısı* (answer-preface to questions).

İşte'nin anlatı başlatma işlevi genellikle konuşma başında kullanıldığında ortaya çıkmaktadır. Konuşma başında kullanıldığında, rekabetçi bir konuşma ortamında kişisel anlatıların gerçekleştirilebilmesi için, konuşma sırasının normalden daha uzun süre ile konuşmacıda olacağına işaret eder. *İşte* ile başlatılan konuşmaların çoğu değişik ve farklı bir konu değil, mevcut konunun devamıdır. Konuşma sırası geçişi işlevinde *işte* konuşmacının söyleyeceklerinin bittiğini ve söz sırasının başkasına geçebileceğine işaret eder (Yılmaz, 2004: 275).

İçerik alanında *işte*'nin en temel işlevlerinden biri *örneklendirme / detaylandırma*dır. Bu kullanım ile konuşmacı geliştirmekte olduğu konunun belli bir bölümüyle ilgili örnek veya detaylı bilgi vererek, o bölümün sınırlarını belirler. *İşte*'nin bu alandaki diğer bir işlevi de konuşulan konuya ait belli bir bilgi parçacığına dikkat çekerek, o bilgiyi yarattığı önermedeki gibi diğer bilgi parçalarından ayırmaktır

(highlighting marker). *İşte*'nin örnekleme yoluyla sınırlama işleviyle ilgili olan diğer bir işlev de, mevcut konuşmacının yarattığı önerme içerisinde, kendisine değil başkasına ait olan bilginin sınırlarını belirlemektir. İçerik alanındaki bir başka işlev ise, konu değişimi ya da farklılaşması sonucu konuşmacının daha önceki konuya dönüş yapmasına işaret eder. Ayrıca, *işte* sözce başına geldiğinde sorulan sorunun tam karşılığı olmayan bir yanıtın başına gelip onu niteleyebilir (Yılmaz, 2004:276).

1.2. EZGİ

Parçalarüstü sesbirimlerden *ezgi* (intonation) insan iletişiminde önemli bir rol oynar. Ergenç (1989:52) *ezgiyi* bir konuşma zincirindeki seslem, biçimbirim ve sözcükleri kapsayan ton değişimlerinin tümü olarak tanımlar. Crystal (1992:182)'de ise yükseklik ya da melodi örüntülerinin anlam ayırıcı kullanımına *ezgi* denmektedir. Demircan (1996:134,163)'a göre konuşurken sözü/sözceyi gerek anlamına gerekse yapısına uygun olarak örten ses perdesinde yapılan değişikliklerin tümüne *ezgi*, bu işlemin kendisine de *ezgileme* denir. Vardar (1998:102)'ye göre *ezgi*, bir tümce ya da sözcükteki titremlemedir.

Tümce ile sözceyi ilgilendiren bu bürünsel öge, dil durağan olmadığı, konuşan kişinin ruhsal durumuyla ve konuşucunun eğitim ve sosyal düzeyi ile ilişkili olduğu için her durum için geçerli tek bir *ezgi* biçimi saptamak kolay olmamaktadır.

Yukarıdaki tanımlarda da görüldüğü gibi *ezgi*, konuşucunun iletişimsel amaçları doğrultusunda bir konuşma bütüncesindeki ritmik dağılımların oluşmasına etki eden tüm bileşenlerin toplamıdır ve yüksekliklerin birleşiminden oluşmaktadır.

Her tümcede, dinleyicinin ilgi odağını belirleyecek en az bir sözcük vardır. Bu anlamca en önemli sözcüğün yanında ikincil derecede önemli, biçim ögesi sayılabilecek sözcükler olabilir. Tümcede birincil derecede önemli vurgulu seslem, tümcenin *ezgi* doruğunu oluşturur. Önünde ve ardındaki ikincil durumdaki sözcükler ve seslemler ise *ezgi* doruğunun öncülleri ve artçılardır. Eğer tümce bir sözcükten oluşuyorsa, vurgulu seslem *ezgi* doruğunu oluşturur. Önünde ve ardında duran seslemler artçı niteliklidir (Ergenç 1989:54-55).

Hemen hemen her dilde üç çeşit *ezgi* vardır: biten *ezgi*, süren

ezgi ve soru ezgisi. *Biten ezgi* tümcenin bittiğini, verilmek istenen bildirim sona erdiğini dinleyiciye iletmek işleviyle yüküdür. Bu ezgi tipinde ses tonu tümcenin sonunda düşer. *Süren ezgi*, genellikle yan tümcelerden oluşmuş bildirimlerde kullanılan ve ses tonunun tümce sonunda melodi doruğuyla aynı düzeyde kaldığı ya da ondan bir iki perde daha yükseldiği ezgi türüdür. Bu ezgi türünde dinleyiciye, bildirim henüz bitmediği, süreceği izlenimi verilir. Dinleyiciden herhangi bir konuda bilgi, yanıt istenildiğinde, ses tonunun tümce sonunda yükselmesiyle belirtilen ezgi türü de *soru ezgisidir*. Bu ezgi türü kendi içinde ikiye ayrılabilir: Dinleyicinin *evet* ya da *hayır* diyerek yanıtlayabileceği *karar soru ezgisi* ve soruya tam bir tümceyle yanıt verebileceği *tamamlayıcı soru ezgisi* (Ergenç, 1989:52-68).

Bu çalışmada Türkçede söylem belirleyicisi olarak kullanılan *iştenin* ezgi örüntüleri incelenecek ve Yılmaz (2004)'ın tanımladığı işlevler ile ezgi örüntülerinin nasıl bir görünüm sergilediği belirlenecektir.

1.3. VERİ VE YÖNTEM

Bu çalışmada incelenen veri tabanı için Cool Edit 2000 programıyla radyo, televizyon, telefon ve günlük sohbet ortamlarından kaydedilen ses kayıtları kullanılmıştır. Veri tabanında 17'si erkek 10'u kadın sesinden oluşan ve doğal konuşma ortamlarından alınan toplam 27 örneklem kullanılmıştır. Çözümlemeler konuşma analizi programı olan Praat 4.05 ile yapılmıştır. Çözümlemede yükseklik analizi (pitch analysis) yapılırken en az 75 Hz ve en fazla 600 Hz yükseklik aralıkları kullanılmıştır.

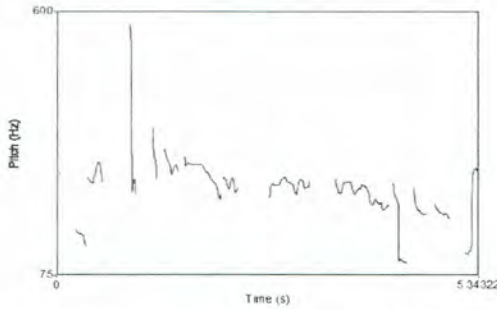
2. ÇÖZÜMLEME VE BULGULAR

Bu bölümde, ses kayıtlarından elde edilen veri tabanı tümce başında *işte*, tümce ortasında *işte* ve tümce sonunda *işte* olmak üzere üç grupta incelenecektir. Daha sonra, Yılmaz (2004)'ın belirlediği işlevler temel alınarak tümce içindeki yerlerine göre *işte*'nin işlevleri ve ezgi örüntüleri grafik yoluyla gösterilecektir.

2.1. TÜMCE BAŞINDA İŞTE

2.1.1. SORULARA YANIT BAŞLATICISI OLARAK İŞTE

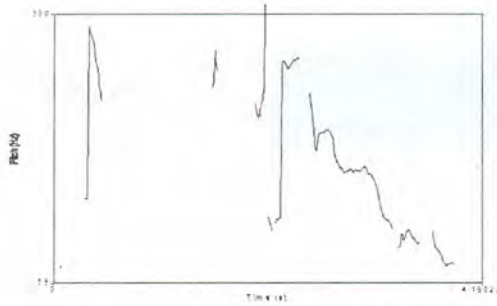
Sorulara yanıt başlatıcısı (answer-preface to questions) olarak *işte*'nin kullanıldığı söylemlerde konuşucu sorulan soruya karşılık olarak yanıtını *işte* ile başlatır. Bizim verimizdeki sorular Şekil 1 için “Genelde başka ne gibi konular vardı?” ve Şekil 2 için “Ne konuştunuz? Ne anlattın benim hakkımda?” dır. Şekillere baktığımız zaman *iştenin* tümce başında ve düşen bir ezgiyle söylendiğini görmekteyiz.



İlgili bir çalışma yapılmıştı.

İŞTE bu otistik çocuklarla onların dilleriyle

Şekil 1



İŞTE senden ne kadar memnun olduğumu söyledim.

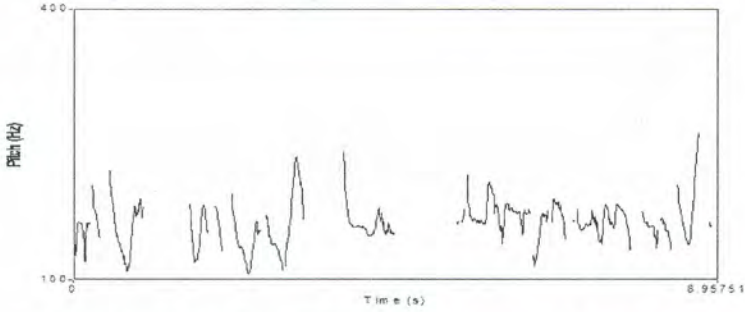
Şekil 2

2.1.2. ÖRNEKLENDİRME / DETAYLANDIRMA

İşte'nin bu örnekleendirme / detaylandırma (exemplification / detail) işlevi *işte* kullanarak ekstra bilgi vermesiyle ilgilidir. Yani, daha önce söylenenle sonradan söylenecek olan detaylar ya da

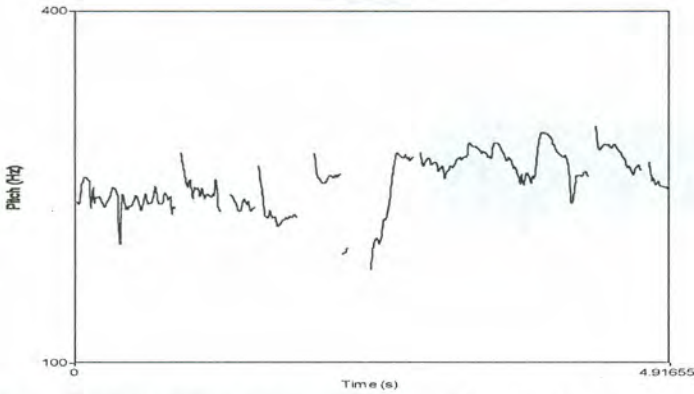
örnekler arasında bir bağ kurar. Şekil 3, Şekil 4 ve Şekil 5'te örneklenen *işte*'nin bu örnekleme ve detaylandırma işlevinde, *işte*'nin yine tümce başında olduğunu ve düşen ezgi gösterdiğini görmekteyiz.

Şekil 3'teki tümcede *işte* kullanılarak kriz için yapılan tanımlamalara örnekler getirilmektedir. Şekil 4'teki tümcede ise kadın üzerindeki baskılara örnek verilmektedir. Son olarak, Şekil 5'teki tümcede piyasadaki tartışmalara bir örnek verilmektedir.



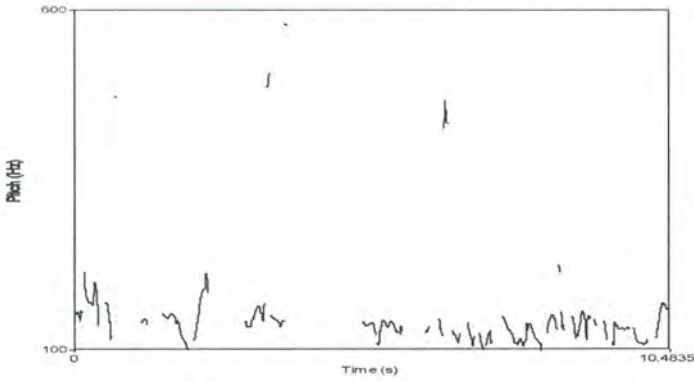
depresyon var İŞTE resesyon falan filan ee durgunluk var İŞTE durgunluk üstüne enflasyon var

Şekil 3



Hocam bu hani kadın üstünde şey baskısı var ya İŞTE zayıf ol, bilmem ne ol, güzel ol, bakımlı ol filan.

Şekil 4

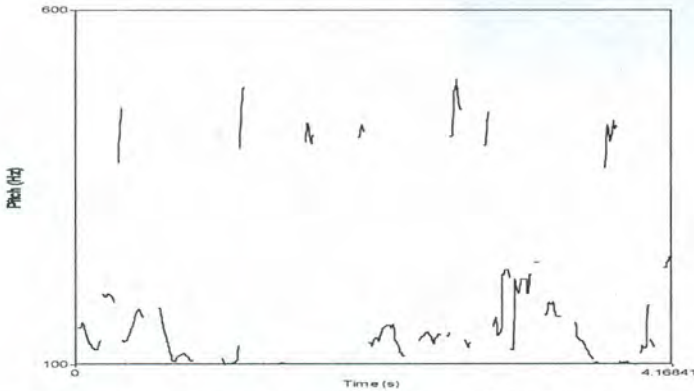


Bakin birçok tartışmalar oldu, Amerika faizleri yükseltti yükseltti şu oldu bu oldu, İŞTE YÖK yasasını ortaya attılar.

Şekil 5

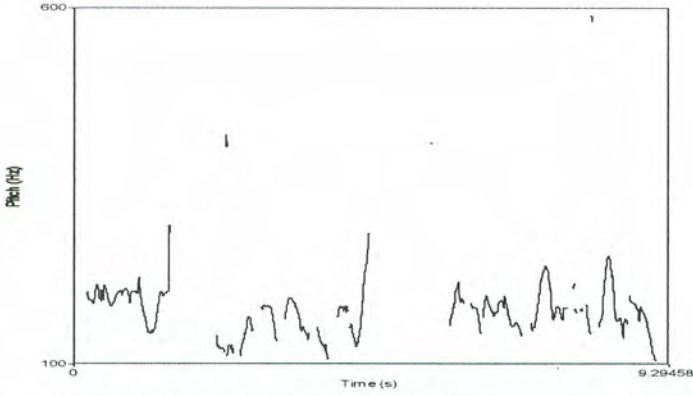
2.1.3. DİKKAT ÇEKME

İşte'nin bulunduğu bir başka söylem ortamı da konuşucunun yapmış olduğu gözlem ya da söylemiş olduğu düşüncenin içeriğini kuvvetlendirmek amacıyla *işte*'yi kullandığı konuşmalardır. *İşte*'nin bu işlevine *dikkat çekme* (highlighting information unit) denir. *İşte*'nin Şekil 6, Şekil 7, Şekil 8 ve Şekil 9'daki tümcelerdeki kullanımı yine tümce başı konumunda ve düşen ezgiyledir. Bu örneklerde *işte* kendinden sonra gelen görüşe dikkat çekmektedir. Yine örneklerde de görülebileceği gibi *işte*'nin bu işlevine *bu*, *burada* gibi gösterme adılları da yardımcı olmaktadır.



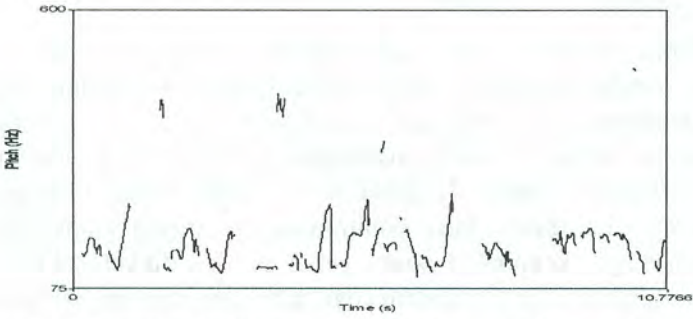
Beyaz sayfa açmamız lazım artık Beşiktaşta buna ihtiyaç var İŞTE çok güzel bir örnek bu.

Şekil 6



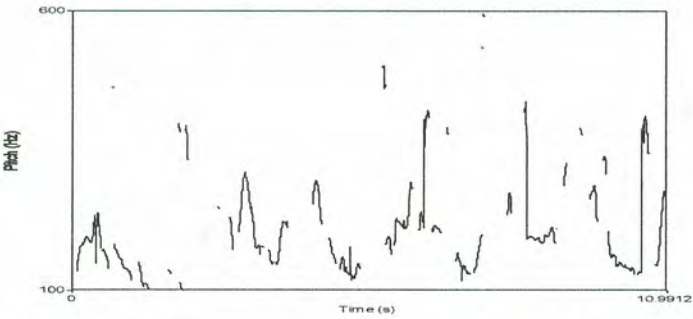
İŞTE burada ağırlıklı olarak borçların kamu borçlarının toplamı gayri safi milli hasılanın yüzde almışın altında olacak.

Şekil 7



Onun dışında gözden geçirmeler bakımından yeni bir anlaşma yapılacağını tahmin ediyorum. İŞTE bu görüşmeler sırasında ortaya çıkacak

Şekil 8

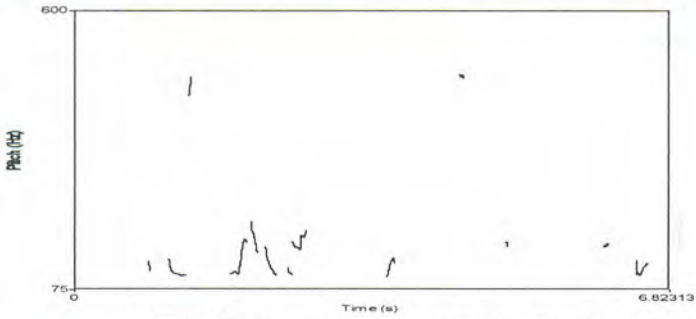


Güvenli bir ortam yaratıyor musunuz? İŞTE tam bu noktada tüm sürücülerin özellikle kent içlerinde hız kurallarına çok titiz uymaları gerekiyor.

Şekil 9

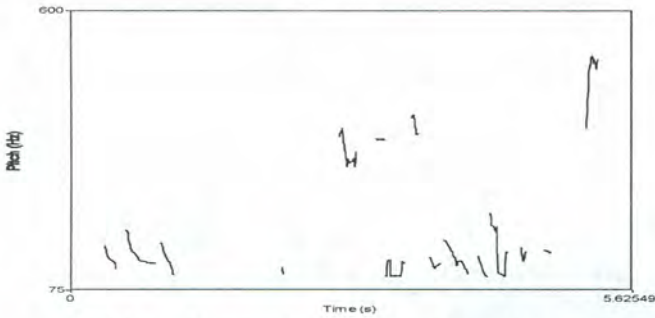
2.1.4. GÖSTERME

İşte'nin tümce başında kullanıldığında ortaya çıkan diğer bir işlevi de göstermedir. Şekil 10, Şekil 11 ve Şekil 12'de de görülebileceği gibi *işte* bir olayı ya da nesneyi gösterme amacıyla kullanılabilir ve düşen ezgidedir.



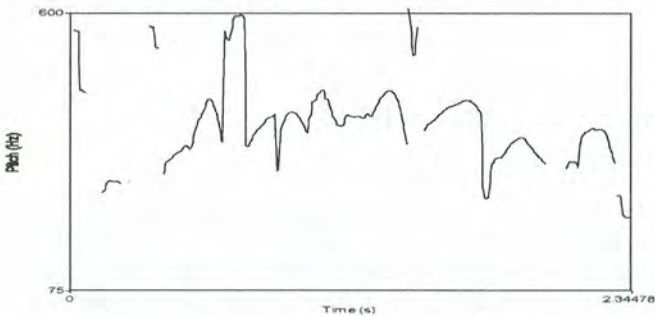
İSTE Avrupa şampiyonu jimnastikçinin atlayışları ekranlarımıza geliyor ağır gösterimde tekrar

Şekil 10



İSTE Soraya Kavuzun asimetrik paralel serisi ve sekiz nokta elli iki puan alıyor.

Şekil 11

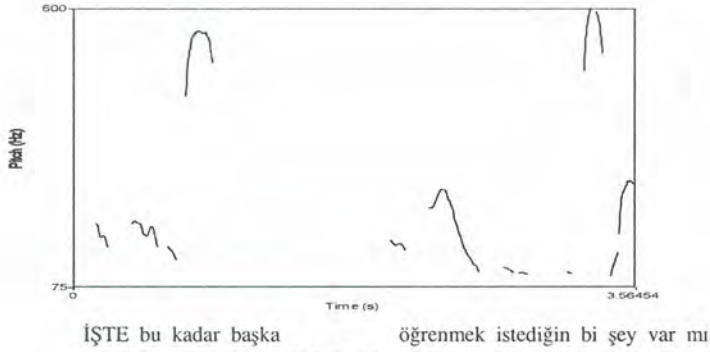


İSTE bu İSTE bu Bravo Sibel

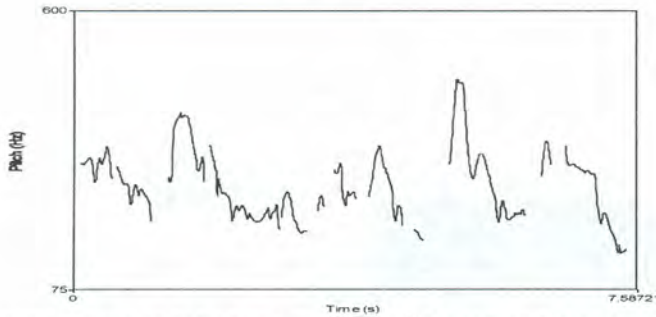
Şekil 12

2.1.7. KONU KAPATMA

İşte'nin konu kapatma (topic closure) işlevi çoğunlukla Şekil 14'te de görülebileceği gibi *böyle* belirteciyle beraber kullanılır. Ancak *böyle* ile kullanılmayan durumlarda vardır (Şekil 13). *İşte*'yi kullanarak konuşucu konuşmasının sonuna geldiğini belirtir. Şekillerden de görülebileceği gibi *işte* bu işlevdeyken yine düşen ezgi göstermektedir.



Şekil 13

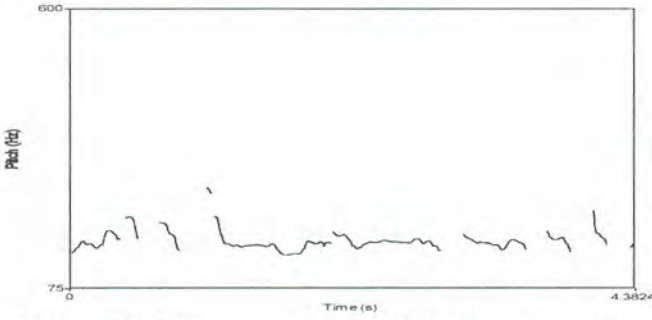


Şekil 14

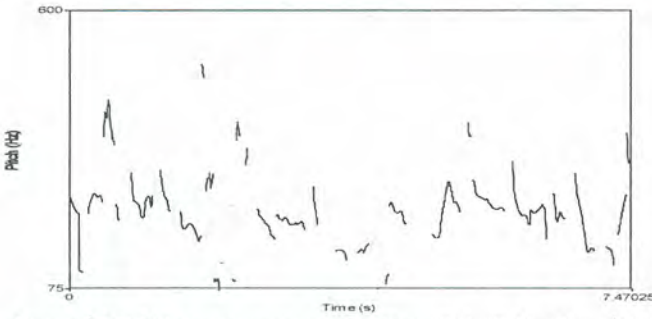
2.2. TÜMCE ORTASINDA İŞTE

2.2.1. BOŞLUK DOLDURMA

Bu işlevde *işte* konuşma arasında kalan boşlukları doldurma (filler) ve konuşmada sırayı karşıdaki konuşucuya kaptırmamak ve söyleyeceği sözcüyü düşünmek için zaman kazanma amacıyla kullanılmaktadır. Genellikle tümce ortasında olup, Şekil 15 ve Şekil 16'da görülebileceği gibi yine düşen ezgi göstermektedir.



Yaaa bizimki İŞTE eeee zaten hamilelikten önce işten çıkmıştı
Şekil 15



Yaaa o İŞTE birkaç sene sonra gene mektup gönderdi filan bana İŞTE sonradan kesti mektubu

Şekil 16

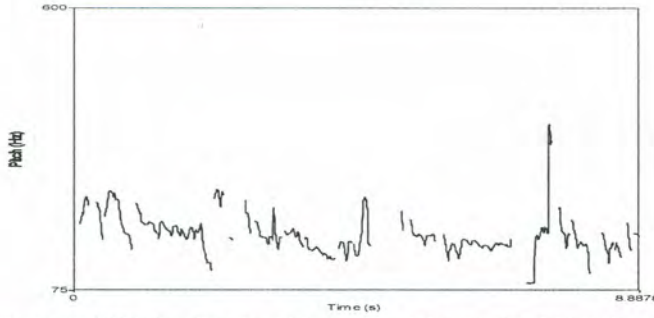
2.2.2. ÖRNEKLENDİRME / DETAYLANDIRMA

Bölüm II.1.2 de de tartıştığımız örnekleme / detaylandırma işlevi sadece tümce başında değil, *işte*'nin tümce ortasında kullanımında da görülmektedir. Yine *işte* kullanılarak ekstra bilgi verilmektedir. Şekil 17, Şekil 18, Şekil 19 ve Şekil 20'de örneklenen *işte*'nin bu örnekleme ve detaylandırma işlevinde, *işte* düşen ezgi göstermektedir.



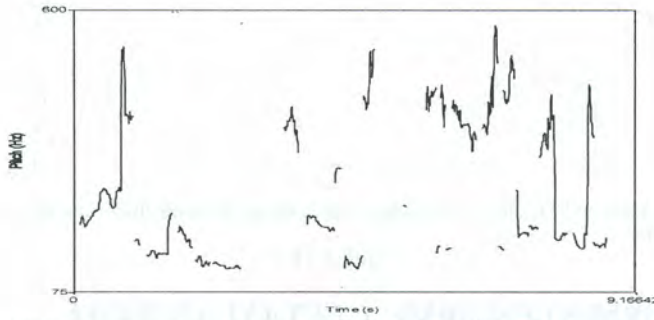
Yani böyle bi kriz hali yok daha o hale gitmeden hemen İŞTE faizlerin düşürülmesi şu bu gibi hadiselerle

Şekil 17



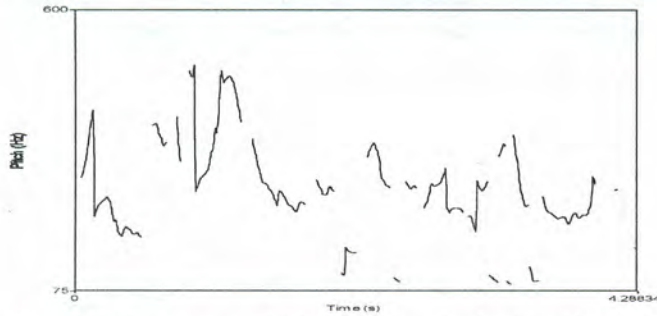
Kriz çıktığı zaman İŞTE Amerika yine bi harp yapacak bu suretle talebi canlandırarak diye İŞTE yetmiş sekizler bilmem ne eeee Ortadoğu çıkartması

Şekil 18



I nun ne özelliği var ne ayırıcı özelliği var ı İŞTE dar bir ünlü ı İŞTE orta dil ı şöyle ı böyle

Şekil 19



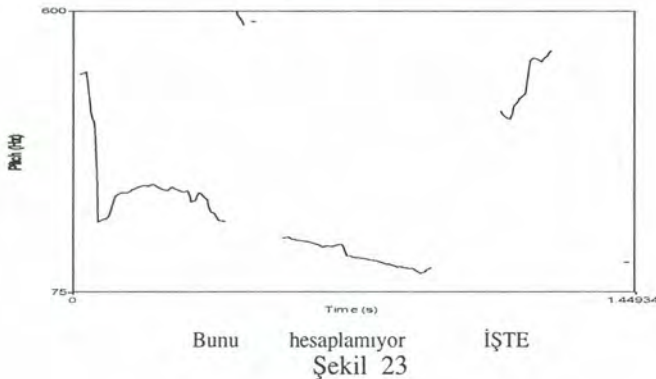
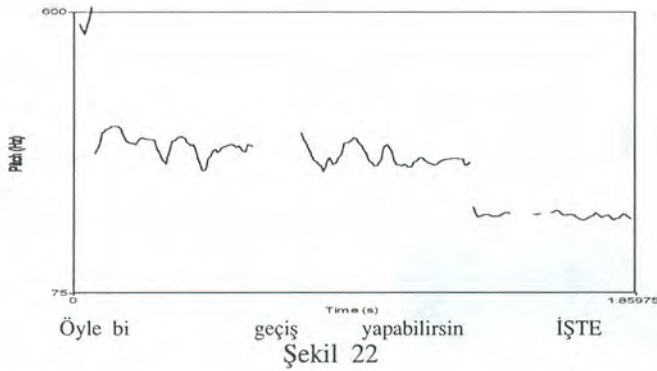
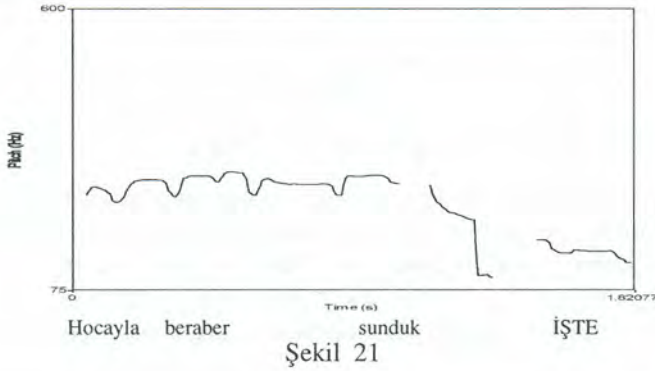
Yoooo burası İŞTE aile ortamı gibi konuşabiliriz çok rahat bi sohbet ortamı burası

Şekil 20

2.3. TÜMCE SONUNDA İŞTE

2.3.1. EYLEM SONUNDA

İşte eylem sonunda kullanıldığı zaman, konuşucunun düşüncelerine bir kesinlik anlamı kazandırır ve bu düşünceleri kuvvetlendirir. Bu düşünceler duygu durumlarını da işin içine kattığından Şekil 21 ve Şekil 22'de süren ezgi, Şekil 23 ve Şekil 24'de yükselen ezgi görmektediriz.





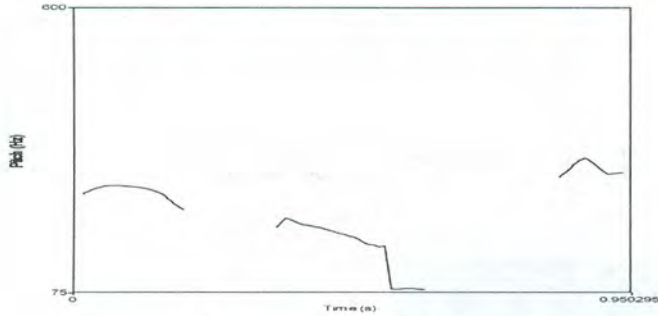
Bi kaç lap top da test ettik

İŞTE

Şekil 24

2.3.2. BİLİLEN BİR ŞEYDEN SÖZETME

Konuşucunun da dinleyicinin de bildiği, paylaşılan bilginin olduğu bir ortamda da *işte*'nin kullanımına rastlıyoruz. Bu kullanımda *işte* bilinen konuya dikkat çeker ve “bildiğin gibi” ya da “biliyorsun” anlamı katar. Şekil 25 ve Şekil 26’da da görülebileceği gibi *işte* tümce sonunda ve önce yükselip sonra düşen ezgi görünümündedir.

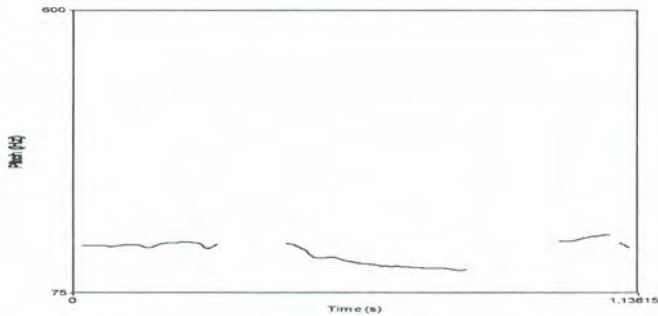


Er

tuğrul

İŞTE

Şekil 25



Ben

nöbetçiydim

İŞTE

Şekil 26

2.3.3. DOLAYSIZ ANLATIM BELİRLEYİCİSİ

İşte aynı zamanda dolaysız anlatımın da belirleyicisidir (marker of reported speech). Burada konuşucunun bakış açısından başka bir kişinin bakış açısına bir kaydırma yapılmaktadır. Şekil 27'de de görülebileceği gibi *işte* bu işleviyle süren ezgi görünümü çizmektedir.



Sordum İŞTE Chomsky'nin incelemelerini şey yaptınız mı diye
Şekil 27

3. SONUÇ

Gerek radyo, televizyon ve telefon gibi kitle iletişim araçlarından gerekse sohbet ortamlarından toplanan günlük konuşmalar bir söylem belirleyicisi olan *işte*'nin, sözlüklerde ve dilbilgisi kitaplarında anlamı ve işlevleri çok kısıtlı olarak verilmesine rağmen, oldukça sık kullanılan bir sözcük olduğunu göstermiştir. Sözce içerisindeki kullanım yerine göre işlevi ve anlamı da değişmektedir. Bu yüzden rasgele kullanılan bir sözcük olarak görülmemesi gerekir. Ayrıca, sözce içerisindeki yerine ve dolayısıyla anlam ve işlevine göre, *işte*'nin ezgi örüntüsü de değişmektedir. Bir başka deyişle, *işte*'nin anlamı ile ezgi örüntüsü birbiriyle ilişkilidir.

KAYNAKÇA

- Crystal, D. 1991. *A Dictionary of Linguistics and Phonetics* (3. basım). Oxford: Blackwell Publishers.
- Demircan, Ö. 1996. *Türkçenin Sezdizimi*. İstanbul: Der Yay.
- Ergenç, İ. 1989. *Türkiye Türkçesinin Görevsel Sesbilimi*. Ankara: Engin Yayınevi.
- Kerslake, C. 1992. The Role of Connectives in Discourse Construction in Turkish. *Modern Studies in Turkish, Proceedings of the 6th International Conference on Turkish Linguistics*, 77-104.
- Özbek, N. 1998. Türkçe'de Söylem Belirleyicileri. *Dilbilim Araştırmaları* 1998, 37-47.
- Schiffrin, D. 1987. *Discourse Markers*. Cambridge: Cambridge University Press.
- Yılmaz, E: 2004. *A Pragmatic Analysis of Turkish Discourse Particles: Yani, İşte and Şey*. Ankara, Yayımlanmamış Doktora Tezi.