



## YAZINSAL METİNLERDE BOYUT SIFATLARININ EŞDİZİMSEL GÖRÜNÜMLERİ

### Collocational Patterns of Dimension Adjectives in Literary Texts

Sevgi Çıkrıkçı<sup>1</sup>, Elif Arıca-Akkök<sup>2</sup>

*Ankara Üniversitesi*

**Özet:** Bu çalışmanın temel amacı, öykülerle temsil edilecek olan Türkçe yazınsal metinlerde boyut sıfatlarının eşdizimsel görünümünü belirlemek ve söz konusu görünümün sıfat anlambilimi açısından nasıl bir ulamsal dağılım sergilediğinin bir dökümünü yapmaktır. Bu amaç doğrultusunda çalışmanın kuramsal çerçevesi, sıfatların anlambilimsel prototiplerini ortaya koyan Givon (2001) ile sıfatları anlambilimsel birleşim özelliklerine göre ayrıntılı biçimde ele alan Bierwisch ve Lang (1987)'nin görüşlerine dayanılarak oluşturulmuştur. Söz konusu kapsamda, boyut sıfatlarının belirgin eşdizimsel birleşim özellikleri (örneğin, uzun insan/insan; uzun yol/uzam, uzun masa/nesne) göz önünde bulundurularak aşağıdaki iki soruya yanıt aranmıştır:

1. Türkçe yazınsal metinlerde yer alan boyut sıfatları eşdizimsel görünüm açısından hangi belirgin birleşim özelliklerini öne çıkarmaktadır?
2. Söz konusu birleşimler anlam özellikleri açısından nasıl bir görünüm ortaya koymaktadır?

Bu sorular doğrultusunda, çalışmada öncelikle boyut sıfatlarının eşdizimsel

<sup>1</sup> sevgi\_cikrikci@yahoo.com

<sup>2</sup> elif.arica@gmail.com

görünümleri anlambilimsel özelliklerine dayalı olarak ulamlandırılmış ve bir veri tabanı oluşturulmuştur. Çalışmanın bulguları, en fazla küçük (339) ve büyük (352) sıfatlarına yönelik nitelemeler olduğunu, farklı boyut sıfatlarının ulamlara göre değişik dağılımlar ve özellikler sergilediğini göstermiştir.

**Anahtar sözcükler:** *Boyut sıfatı, sıfat anlambilimi, anlam türleri*

**Abstract:** The main aim of this study is to identify the collocational aspects of dimension adjectives which are represented by short stories and to show the distrubitional properties of these aspects within the scope of adjective semantics. To reach this aim the main theoretical framework of the study has been formed by the views of Givon (2001), who presents the semantic prototypes of adjectives, and Bierwisch and Lang (1987), who discusses adjectives according to their semantic combination properties. Within this scope, the following questions are answered by taking the prominent combination properties of dimension adjectives (for example, long way/space, long table/thing) into consideration:

1. What kind of semantic properties do the dimension adjectives in Turkish short stories show when the collocational combinations are regarded?
2. What kinds of properties do the collocational combinations show when types of meanings are regarded?

In the study, collocational patterns of dimension adjectives are classified and a database is created according to the semantic properties of dimension adjectives. The findings of the study show that in the database most of the modifications are used with the adjectives *small* (339) and *big* (352) and different dimension adjectives show different distributions and different properties.

**Keywords:** *Dimension adjectives, adjective semantics, types of meaning*

## 1. GİRİŞ

Bu çalışma, boyut sıfatlarının yazınsal metinlerdeki eşdizimsel görünümlerinin betimlenmesini ele almaktadır. Buna göre çalışmanın temel amacı, öykülerle temsil edilecek olan Türkçe yazınsal metinlerde *boyut sıfatlarının* eşdizimsel görünümlerini belirlemek ve söz konusu görünümlerin sıfat anlambilimi açısından nasıl bir ulamsal dağılım sergilediğinin bir dökümünü yapmaktır.

Söz konusu kapsamda, boyut sıfatlarının belirgin eşdizimsel birleşim özellikleri göz önünde bulundurularak şu sorulara yanıt aranacaktır:

1. Türkçe yazınsal metinlerde yer alan *boyut sıfatları* eşdizimsel görünüm açısından hangi belirgin birleşim özelliklerini öne çıkarmaktadır?
2. Söz konusu birleşimler, anlamsal boyutta hangi belirgin görünümleri ortaya koymaktadır?

Kuramsal dayanağını Bierwisch ve Lang (1987) ile Givon'un (2001) oluşturacağı çalışma, büyük-küçük, geniş-dar, kısa-uzun, yüksek-alçak sıfatlarıyla sınırlandırılacaktır. Bu doğrultuda, çalışmada öncelikle boyut sıfatlarının kavramsal çerçevesine yönelik bilgi sunulacak ve eşdizimliliğin genel özellikleri tanıtılacaktır. Daha sonra çalışmada kullanılan yöntem ve elde edilen bulgulara yer verilecektir. Ardından, söz konusu bulgular ışığında ulaşılan değerlendirme ve vargılar ortaya konacaktır.

## 2. KAVRAMSAL ÇERÇEVE

### 2.1. BOYUT SIFATLARININ GENEL ÖZELLİKLERİ

Çalışmanın kavramsal çerçevesinde boyut sıfatları Bierwisch ve Lang (1987) ile Givon (2001)'un sınıflandırmalarına dayanılarak ele alınacaktır.

Bierwisch ve Lang (1987, s. 296) boyut sıfatlarını, kartezyen bağlantı sistemine dayalı olarak, uzamsal nesnelerin üç boyutuyla ilgili ilişkileri bakımından tanımlamaktadırlar. Bu sıfatlar, bir nesnenin boyutuyla ilgili bir belirlemede bulunurken, aynı zamanda nesneye nicel bir değerlendirme de getirmektedir. Boyut sıfatlarının nicel görünümüyle ilgili doğrudan doğruya anlam ilişkisi, derecelendirme ile açıklanmaktadır. Sıfatların göreceli karakteri, derecelendirmenin skala ilişkili (bağıntılı) karşılaştırmasına dayalı olarak oluşmaktadır. Böylelikle boyut sıfatlarının değerini karşılaştırma düzlemi içerisinde nesnelere ve koşullara bağlı bir parametre belirlemektedir.

Bu bakış açısına göre, boyut sıfatları, sistematik olarak karşıt çiftler tarafından temsil edilmektedirler. Örneğin, *uzun/kısa* sıfatlarının aynı boyutla ilişkisi ve skala üzerinde karşı karşıya bir doğrultu çizen karşılaştırma yönleri bulunmaktadır.

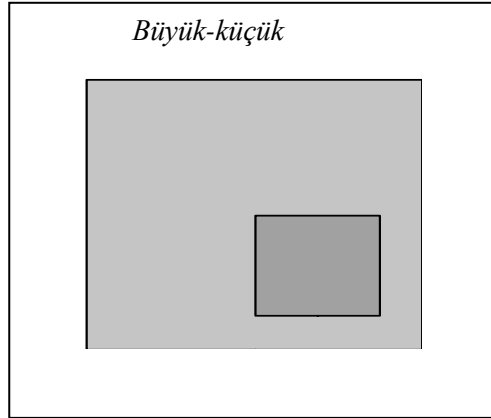
Givon (2001), boyut sıfatlarının uzamsal boyutları işaretlediğini öne sürmüştür. Bu doğrultuda, boyut sıfatlarını;

- Genel boyutu işaret eden *büyük/küçük* sıfatları
- Yatay uzanımı işaret eden *geniş/dar* sıfatları
- Kalınlık işaret eden *kalın/ince* sıfatları
- Dikey uzanımı işaret eden *uzun/kısa* sıfatları
- Dikey yükselti işaret eden *yüksek/alçak* sıfatları olarak sınırlandırmıştır.

## 2.2. UZAMSAL BOYUTLARI İŞARET EDEN BOYUT SIFATLARI

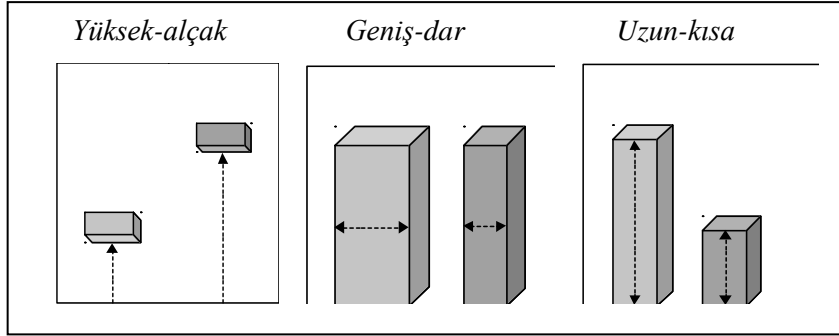
Bu sıfatlardan *büyük* ve *küçük* sıfatları, bir alanı olan varlıkları işaret etmektedir. Söz konusu sıfatlar ayrıca, ölçek üzerinde okunan matematiksel ya da fiziksel büyüklüğü ve niceliği işaretlemektedir. Yani, ölçülebilirliği ve uzamsal düzlemdeki karşılaştırmayı işaretler. Şekil 1'de de gözlemlenebileceği gibi, söz konusu boyut sıfatları karşılaştırmaya dayalı olarak boyutsal değer almaktadır.

**Şekil 1.** Büyük-küçük sıfatları



Buna karşın, Şekil 2’de görüleceği gibi, *yüksek-alçak*, *uzun-kısa*, *geniş-dar* ve *kalın-ince* sıfatları doğrultusu, yönü, uzunluğu belirli olan ve bir ok işaretiyle gösterilen doğru çizgiyle işaretlenmektedir. Yani, bu sıfatlar doğrusal bir uzanımı işaretler.

**Şekil 2.** Yüksek-alçak, geniş-dar, uzun-kısa sıfatları



Boyut sıfatlarının göndergesel belirsizliği, sadece ad birleşimlerine bağlı belirgin bir görünümünü açığa çıkarmaktadır. Bu durum özellikle eşdizimsel testin yöntem olarak uygun bir yorumlama aracı olma özelliğini sağlamlaştırmaktadır (Lafrenz, 1983). Bu nedenle, bu çalışmada boyut sıfatlarının eşdizimsel görünümü üzerinde bir betimlemeye gidilmiştir.

Sıfatların genel özelliklerini göz önünde bulundurduğumuzda kimi sıfatların ölçek üzerinde derecelendirilebilir, kimi sıfatların da derecelendirilemez özelliklere sahip oldukları gözlenmektedir. Bu bağlamda, *evli*, *yuvarlak* ve *kırmızı* sıfatları *mutlak* (absolute) yani derecelendirilemeyen, buna karşın *uzun/kısa* gibi boyut sıfatları *göreceli* yani derecelendirilebilen *sıfat sınıfı* (adjective class) içerisinde yer almaktadırlar (bkz. Bierwisch, 1987; Kennedy, 1999; Staab, 1999).

Mutlak - derecelendirilemeyen

- (1) *Evli* adam
- (2) *Yuvarlak* top
- (3) *Kırmızı* ev

Göreceli, derecelendirilebilen

(4) *Uzun* yol

(5) *Kısa* çizgi

Çalışmada ele alınan sıfatların, göreceli ulam içerisinde yer almaları, eşdizimlilik görünümlerindeki farklılığın da temelini oluşturmaktadır. Bu noktada eşdizimliliğin tanımını yapmak ve sıfat birleşimlerinde hangi genel görünümleri sunduğunu betimlemek yerinde olacaktır.

### 2.3. EŞDİZİMLİLİK

Eşdizimlilik kavramı, yapısal oluşumu açısından, çok yönlü bir görünüm sergilemektedir. Sözelimi *ad hareketliliği* olarak adlandırılan ve eylem-ad birleşimine bağlı eylemlerin işlevsel-anlamsal genişliğini ele alan çalışmalar da söz konusu çok yönlülüğü ortaya koymaktadır (Burger, 2010). Bu yanı sıra, deyimbilgisi alanı ve kuramları içerisinde kesin bir tanımdan söz etmenin güçlüğü dikkat çekmektedir. Ancak genel ve alan yazında kabul görmüş bir ayrım olarak eşdizimlilik, *gece-karanlık* örneğinde olduğu gibi, dilsel birimlerin anlambilimsel olarak dizimsel düzlemde birbirine bağlı olması durumudur. Bu ayrıma dayalı olarak, Hausmann (1991), eşdizimsel görünümün iki temel birimini, birbirleriyle kurdukları ilişki çerçevesinde örnekte görüldüğü gibi ele almaktadır (Reder, 2006).

(6)	<b>Eşdizimsel örüntünün birimleri</b>	
	Kalın	dudak
	<i>bağıntılı birim</i>	<i>temel birim</i>

Bağımsız ve bağıntılı birimden oluşan eşdizimsel görünümlerin anlamsal içeriğine ulaşabilmek için çoğunlukla *temel birime* başvurulmaktadır.

Eşdizimsel görünümleri oluşturan temel birimlerin özellikleri, sıfat birleşimlerinin somut-soyut, canlı-cansız olma ve farklı anlam türlerini örneklemeleri yönünden değişik özellikler gösterebilmektedir.

Bu farklılıklar, örneğin *küçük ev* örneğinde olduğu gibi somut; *küçük aşk* örneğinde olduğu gibi soyut; *büyük adam* örneğinde olduğu gibi canlı; *büyük araba* örneğinde olduğu gibi cansız ayrımlarını belirginleştirmektedir. Bunun yanı sıra, sıfatların anlamları bağlam içerisinde kullanıldıkları anlam özellikleri ile farklı görünümler ortaya koyabilir.

Çalışmamızda bu anlam özellikleri üç temel başlık altında betimlenmiştir. Bu nedenle sıfatlar üç anlam türü çerçevesinde ulamlandırılmıştır.

*Temel anlam*, bir kavramın yansıttığı ilk ve asıl anlamdır (Aksan, 1999; Leech, 1981). Temel anlam, bir sözcükle gösterdiği nesne arasındaki ilişki ile ilgilidir.

(7) Yüksek bina.

*Yan anlam*, sözcüklere, temel anlamla ilişkili olarak eklenen anlamsal bileşen olarak tanımlanmaktadır (Burger, 2010). Diğer bir deyişle, temel anlamın dışında edindiği yeni bir anlamı, yansıttığı yeni bir kavramı işaret eder. Yan anlam, bir ifadenin taşıdığı iletişimsel değer ile ilgilidir. Yani, “gerçek dünya” deneyimleriyle ilişkilidir. Bu nedenle de temel anlamla ilişkilidir. Öyle ki, yan anlamların durum, nitelik ve eylemsel nitelemelere göre anlambilimsel gönderimi bulunmaktadır.

(8) Yüksek ses.

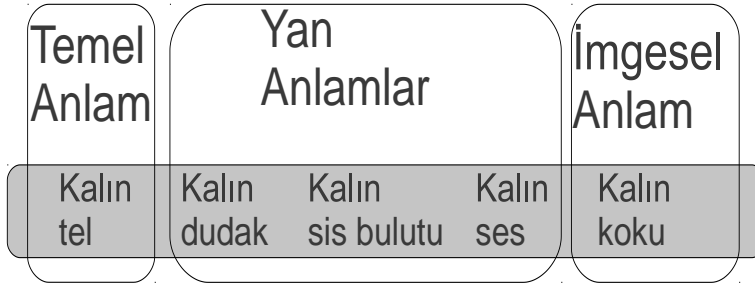
*İmgesel anlam* zihinde bir resim oluşturmak ya da bir karşılaştırma yaratmak amacıyla temel ya da yan anlamın dışında kullanılan ve yaratıcı özelliğe sahip olan anlamdır. İmgesel anlam, temel anlamdan yan anlama kadar uzanan anlamsal temellerden yararlanan bir süreci işaret eder. Örneğin, bir sözcüğün sözlükteki ilk madde başındaki anlamı, birinci anlamsal nokta sonra gelen anlamı ise ikinci anlamsal nokta olarak görülmektedir (Burger, 2010). Bu anlamsal skala içerisinde anlamların birleşimi, somuttan soyuta doğru ilerleyen ve (9)’da görüldüğü gibi soyutlama derecesiyle en yüksek oluşumu işaret

eden imgesel anlama kadar uzanır.

(9) Kaderin yüksek eli.

Sıfatların bu doğrultuda ortaya koyduğu ayrım ve çalışmamızın veri tabanında da belirgin bir biçimde gözlemlendiğimiz anlamsal oluşum aşağıdaki şekilde gösterilmektedir. Öyle ki, yan anlamlar doğrusal bir düzlem çerçevesinde iki yönlü bir dağılım sergilemektedir. Yani, yan anlam temel anlama çok yakın durabildiği gibi, özellikle temel birimin soyut olduğu birleşimlerde imgesel anlama yakın durabilmektedir. Bu özellik Şekil 3'te sunulan örneklerle daha da belirginleşmektedir:

Şekil (3): Anlam türlerinin görünümleri



### 3. YÖNTEM

Bu çalışmanın veri tabanını, Türk edebiyatında modern öykünün ilk örneklerinin verildiği Tanzimat Dönemi Türk Edebiyatı'ndan günümüz öykü anlayışına yaklaşık 150 yıllık bir süreci örnekleyen 100 öykü oluşturmaktadır. Öyküler, dönemleri temsil yeterliliği uzman görüşü ile onaylanmış yazarların ürünü olması bağlamında seçilmiştir. Bu kapsamda Tanzimat döneminden günümüze öykü ve yazar sınıflandırması, "Tanzimat'tan Cumhuriyet'e", "Cumhuriyet dönemi", "Modernizm (1950'lerden 1980'lere)" ve "1980'lerden günümüze" olmak üzere dört dönemi içermektedir.

Çalışmada 72 yazarın öyküleri kullanılmıştır. Bu öyküler 224.000 sözcüklük bir veri tabanını oluşturmaktadır. Çalışmada 10 boyut



sıfatının eşdizimsel görünümlerine bakılmıştır. Bu sıfatlar: *büyük-küçük, dar-geniş, yüksek-alçak, kalın-ince, uzun-kısa*dır.

Anlatı, en kısa ve öz biçimiyle bir olayın yeniden sunumu olarak ele alınmaktadır. Bir anlatı türü olarak öykü ise, kısa olması nedeniyle az sayıda anlatı kişisi içeren ve yoğun bir etki bırakan (bırakmayı amaçlayan) tek bir olaydan/durumdan ya da ana olaya bağlı alt anlatılardan oluşabilen kurgusal bir türdür.

Daha önce sözlükteki görünümleri çerçevesinde ele alınan boyut sıfatlarının eşdizimsel görünümleri (Çıkrıkçı, 2009), bu çalışmayla metin türü bağlamında ele alınmıştır. Başlangıç olarak öyküler seçilmiştir. Bu seçim, dış gerçekliğin kurgusal sunumunu oluşturan öykülerin, örneğin romanlara göre daha kısa metinler olmasından ve dış gerçekliği örneğin şiirlerden daha açık bir biçimde yansıtmamasından kaynaklanmıştır.

### 3.1. ÇALIŞMANIN İŞLEM BASAMAKLARI

Çalışmada ilk önce belirlenen 100 öyküde yer alan boyut sıfatlarının geçtiği bağlam incelenmiş ve her bir tümce MS Excel formatına aktarılmıştır. Daha sonra betimlenen tüm örneklerin eşdizimsel görünümlerinin dökümü yapılmıştır. Ardından, sıfat ad, sıfat-eylem, adlaşmış sıfatlar belirlenmiş ve yalnızca sıfat-ad birleşimini oluşturan görünümlere odaklanılarak tek tek ulamlandırılmıştır. Söz konusu ulamlandırma çerçevesinde sıfat-ad birleşimleri öncelikle yüzde ve dağılım hesapları yapılarak tablolara dönüştürülmüştür. Daha sonra aradaki farklılıkların istatistiksel olarak anlamlı olup olmadığı Mann Whitney-U ve Kruskal Wallis Testleriyle sınanmıştır.

Sıfatlar aşağıda sunulan görünümler çerçevesinde ulamlandırılmıştır:

- *Ad öbeği-eylem öbeği-adlaşmış sıfat*

Çalışmada sıfatların hangi öbekselle dağılımlar sunduğu belirlenmiş, belirteçler çalışma kapsamına alınmamış, ancak sayısal olarak değerlendirilmiştir.

- *Somut-soyut*

Bu çerçevede bu çalışmada, duyularla gözlemlenebilir, alanı ve sınırlılığı olan nesnelere için somut, duyularla algılanamayan ve gözlemlenemeyen olgular için soyut sınıflamasına gidilmiştir.

- *Canlı-cansız*

Çalışmada sıfatlar niteledikleri varlıkların canlı ya da cansız olmalarına göre sınıflandırılmıştır. Buna göre canlı varlıklar, insan, hayvan, bitki gibi alt sınıflara ayrılmıştır.

- *Uzam-Zaman-Nesne*

Çalışmada sıfatlar niteledikleri adların işaret ettiği nesne ya da varlıklara göre de sınıflandırılmıştır. Buna göre uzam, zaman, nesne ayrımına gidilmiştir.

- *Anlamsal özellikler*

Çalışmada sıfatların anlamsal özelliklerine ilişkin belirlemeye de gidilmiştir. Bu çerçevede temel anlamlı, yan anlamlı ve imgesel anlamlı öğelerin dağılımı yapılmıştır.

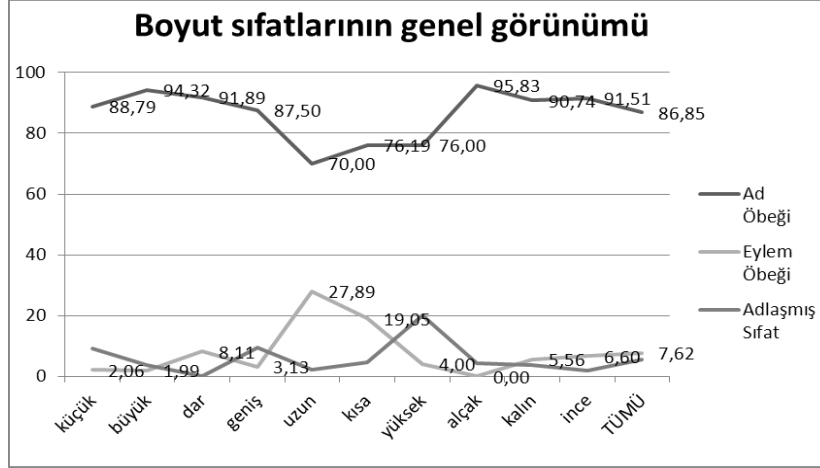
#### **4. BULGULAR**

Veri tabanındaki 100 öyküde yer alan boyut sıfatlarının kullanım sıklığı ve kullanım yüzdesine göre dağılımına bakıldığında, söz konusu sıfatlar arasında en fazla *büyük* ve sonra *küçük* sıfatlarının kullanıldığı görülmektedir. Bunları, *uzun, ince, kısa, kalın, yüksek, dar, geniş, alçak* sıfatları izlemektedir (bkz.Tablo 1).

**Tablo 1.** Veri tabanındaki sıfatların kullanım sıklığı ve yüzdesi

Sıfat	Kullanım sayısı	Kullanım yüzdesi
büyük	352	28.23
küçük	339	27.19
uzun	190	15.24
ince	106	8.50
kısa	63	5.05
kalın	54	4.33
yüksek	50	4.01
dar	37	2.97
geniş	32	2.57
alçak	24	1.92
<b>TOPLAM</b>	<b>1247</b>	<b>100.00</b>

Veri tabanında yer alan sıfatların kullanım özelliklerine bakıldığında sözü edilen boyut sıfatlarının öyküler içerisinde ad öbekleriyle ve eylem öbekleriyle eşdizimlilik sergilediği ya da adlaşmış sıfat olarak kullanıldığı görülmektedir. Grafik 1’de de görüldüğü gibi, veri tabanında yer alan sıfatlar en fazla ad öbeklerini nitelemektedir. İkinci olarak belirteçlerin ve son olarak adlaşmış sıfatların kullanımı gözlenmektedir.

**Grafik 1.** Veri tabanında yer alan boyut sıfatlarının görünümü

Bu sıfatların kullanım özelliklerine tek tek bakıldığında ad öbeği nitelendirmeleri, *küçük* (%88,79) ve *büyük* (%94,32) sıfatlarında daha belirgin olarak ortaya çıkmaktadır. Eylem öbeği nitelendirmeleri *uzun* (%27,89) ve *kısa* (%19,05) sıfatlarında, adlaşmış sıfat nitelendirmeleri ise *yüksek* (%20,00) ve *küçük* (%9,14) sıfatlarında belirgin olarak ortaya çıkmaktadır. Grafik 1’de sıfatların kullanım özelliklerine göre dağılımı sunulmaktadır.

Bundan sonraki belirlemelerde belirteçler ve adlaşmış sıfatlar göz önünde bulundurulmamış, sadece ad öbekleri nitelleyen sıfatlar yorumlanmıştır.

224.000 sözcüklük kapsamlı bir veri tabanı sunan bu çalışmada veriler somut-soyut kullanıma, canlı-cansız kullanıma ve anlam türlerine dayalı kullanıma göre çözümlenmiş ve bulgular bölümünde yer alan betimlemeler söz konusu ayrıma dayalı olarak aşağıda görülebileceği gibi ulamlandırılmıştır.

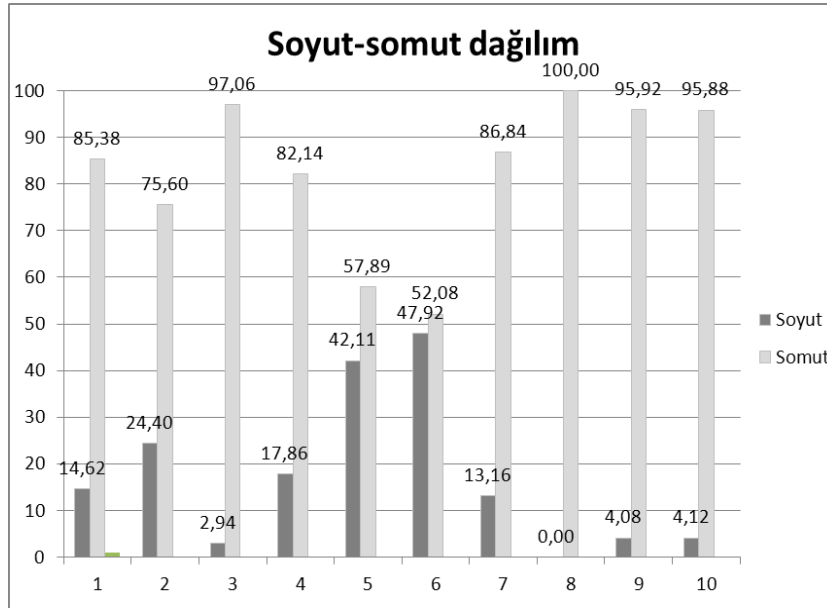
#### 4.1. SOMUT-SOYUT KULLANIMA DAYALI GÖRÜNÜMLER

Sıfatların nitelendiği adlara soyut ve somut adlar bağlamında

bakıldığında, büyük bir farkla somut adların nitelendiği dikkat çekmektedir. Somut kullanımların oranı %79.59, soyut kullanımların oranı %20.41'dir. Bu durumda istatistiksel açıdan da, soyut ve somut adların nitelenmesi arasında anlamlı fark olduğunu söylemek mümkündür ( $p=0.00$ ).

Tek tek sıfatlara bakıldığında, bu anlamlı farklılığı ortaya koyan sıfatlar *küçük* ve *büyük* sıfatlarıdır. *Uzun* ve *kısa* sıfatlarında soyut adların diğer sıfatlara göre daha fazla nitelendiği dikkat çekmektedir. Buna karşılık, *alçak* sıfatının hiç soyut ad nitelenmediğini, *geniş*, *dar*, *kalın*, *ince*, *yüksek* sıfatlarının çok az soyut adı nitelendiği görülmektedir. Söz konusu bulgular Grafik 2'de sunulmaktadır.

**Grafik 2.** Soyut ve somut ulamina dayalı dağılım



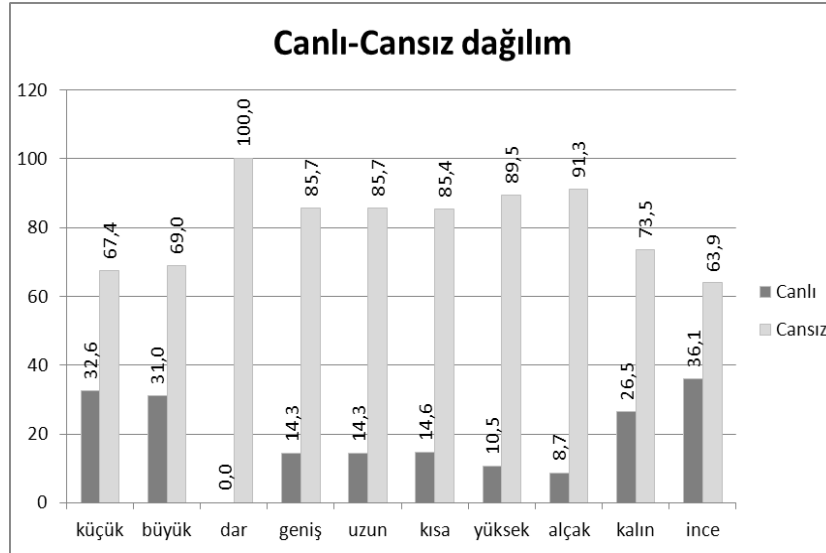
#### 4.2. CANLI-CANSIZ ULAMINA DAYALI GÖRÜNÜMLER

Canlı ve cansız adlar göz önünde bulundurulduğunda cansız adların canlı adlara göre daha fazla nitelendiği dikkat çekmektedir. Canlı adlar % 26.32 ve cansız adlar % 73.68 oranında nitelenmiştir.

İstatistiksel açıdan da canlı ve cansız adların nitelenmesi bakımından anlamlı fark bulunduğunu söylemek mümkündür ( $p=0.00$ ).

Sıfatların canlı ve cansız varlıkları nitelermeleri bağlamında farklılık, *küçük* ve *büyük* sıfatlarında ortaya çıkmaktadır. Tek tek sıfatlara bakıldığında, *kalın-ince*, *küçük-büyük* sıfatlarının diğer sıfatlara göre daha fazla canlı varlık nitelmediği buna karşın *dar* sıfatının hiçbir örnekte canlı adları nitelmediği görülmektedir. Diğer sıfatlarda ise kullanım oranı birbirine oldukça yakındır.

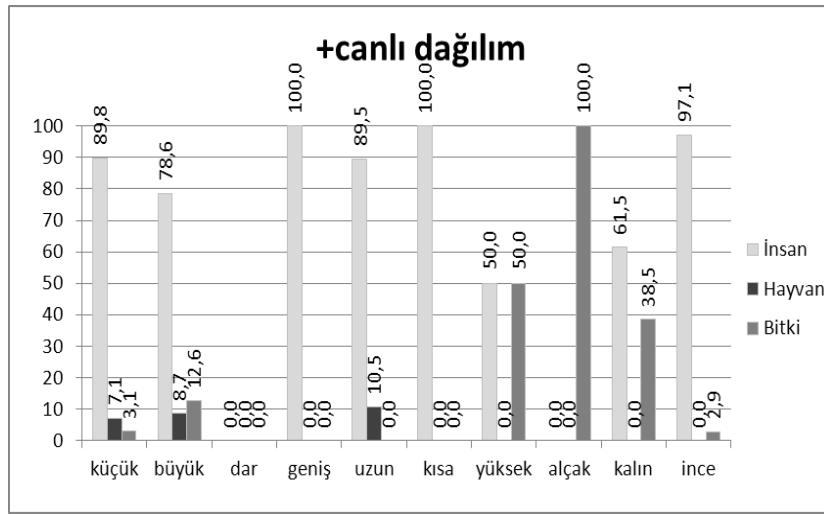
**Grafik 3.** Canlı ve cansız ulamına dayalı dağılım



+ canlı adların dağılımına bakıldığında sıfatların çoğunlukla + insan özelliğine sahip adları nitelmediği gözlenmektedir. Sıfatlar arasında insan ve bitki nitelermeleri ( $p=0.003$ ) ile insan hayvan kullanımları arasında ( $p=0.00$ ) anlamlı fark bulunmaktadır. Buna karşın, bitki-hayvan kullanımları arasında anlamlı fark yoktur ( $p=0.115$ ). İnsan ulamının boyut sıfatlarıyla nitelenme oranı % 84.56, hayvan ulamının nitelenme oranı % 6.32 ve bitki ulamının nitelenme oranı % 9.12'dir.

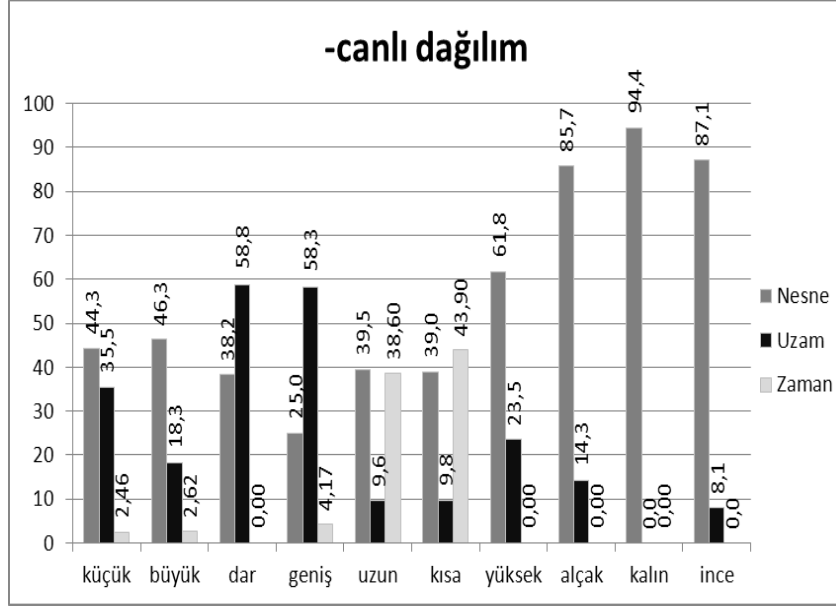
Grafik 4'te de görüleceği gibi, + insan ulamında *büyük* ve *küçük* sıfatlarında belirgin bir farklılık ortaya çıkmaktadır. + bitki ulamında ise sadece *büyük* sıfatında farklılık gözlenmektedir. Buna karşın, *alçak* sıfatının *alçak ağaç* örneğindeki gibi yalnızca bitki adlarını nitelediği gözlenmektedir.

**Grafik 4.** +canlı ulamına dayalı dağılım



- canlı adların dağılımına bakıldığında, nesnelerin çoğunlukta olduğu gözlenmektedir. Nesne ulamının boyut sıfatlarıyla nitelenme oranı % 50.50, uzam ulamının nitelenme oranı % 22.43 ve zaman ulamının nitelenme oranı % 9.27'dir. Veri tabanındaki sıfatlar, nesne, uzam ve zaman nitelermeleri bakımından incelendiğinde aralarında anlamlı fark olduğu gözlemlenmiştir (p=0.00).

Grafik 5'te gösterildiği gibi, *küçük* ve *büyük* sıfatları daha çok nesnelere ve varlıklara, *geniş-dar* sıfatları uzamı işaret eden sözcükleri ve *uzun-kısa* sıfatları zamanı bildiren sözcükleri işaret etmektedir. *Yüksek*, *alçak*, *kalın* ve *ince* sıfatlarının da çoğunlukla nesnelere nitelendiği gözlenmektedir.

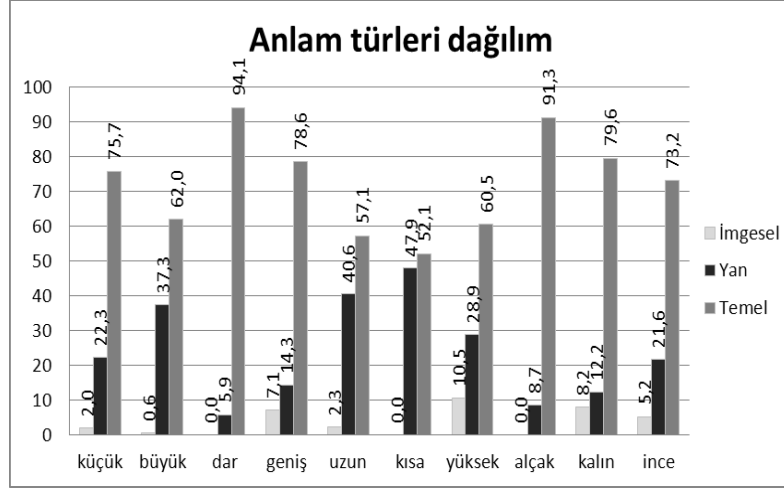
**Grafik 5.** -canlı ulamına dayalı dağılım

#### 4.3. ANLAMSAL ÖZELLİKLERE DAYALI GÖRÜNÜMLER

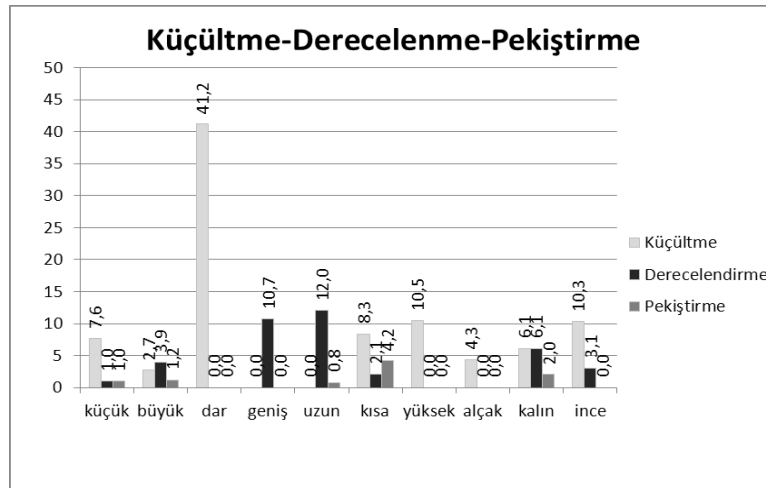
Çalışma sonucunda elde edilen veriler nitelenen sözcüklerin anlamsal özellikleri bağlamında yorumlandığında sıfatların % 68.61 oranıyla temel anlamlarıyla kullanıldığı dikkat çekmektedir. İkinci sırada % 28.99 oranla yan anlamıyla kullanılan örnekler gözlenmektedir. Çalışmanın en dikkat çekici bulgularından biri de % 2.4 ile oldukça az sayıda sıfatın imgesel anlamlarıyla kullanılmış olmasıdır. Buna göre, sıfatlar arasında temel ve yan anlam ( $p=0.001$ ); temel ve imgesel ( $p=0.00$ ) ile yan ve imgesel ( $p=0.00$ ) anlamda kullanılmaları bakımından istatistiksel açıdan anlamlı fark vardır.

Grafik 6'da da görülebileceği gibi, sıfatların temel anlamdaki kullanımları belirgin olarak *küçük* ve *büyük* sıfatlarında ortaya çıkmaktadır. Yan anlam ise daha çok *büyük*, *uzun* ve *kısa* sıfatlarında fazladır. İmgesel kullanım, sıfatlar arasındaki farklılığı ortaya koymadığından, bu kullanım herhangi bir sıfatta belirginleşmemiştir. *Alçak*, *kısa* ve *dar* sıfatlarında hiç imgesel kullanım gözlenmemiştir.



**Grafik 6.** Anlamsal özelliklere dayalı dağılım

Grafik 7’de de görüleceği gibi, veri tabanında *çok daha küçük* gibi derecelendirme örnekleri, *küçücük*, *daracık* gibi küçültme örnekleri, *uzun uzun*, *büyük büyük* gibi pekiştirme örneklerine de rastlanmıştır. Bu kullanımların yüzdelere bakıldığında en çok küçültme yapılan sıfatın *dar*, en çok derecelendirme yapılan sıfatın *uzun* ve en çok pekiştirme yapılan sıfatın *küçük* olduğu dikkat çekmektedir.

**Grafik 7.** Küçültme, derecelendirme ve pekiştirme ulamına dayalı görünüm

## 5. DEĞERLENDİRME VE SONUÇ

Çalışmamızın veri tabanı temel alındığına toplam 1247 örnek arasında sayıca en fazla *küçük* (339) ve *büyük* (352) sıfatlarına yönelik nitelermeler olduğu gözlenmektedir. Bu durum, Bierwisch ve Lang (1981)'de bu sıfatların genel boyut bildiren sıfatlar olma özelliği belirlemesini desteklemektedir. Elde edilen tüm bulgular ışığında boyut sıfatlarının soyut / somut; canlı / cansız; uzam / zaman / nesne ve anlamsal özellikleri karşıt anlamlılık ilişkisine göre aşağıdaki gibi maddeleşmektedir:

### 1. Soyut ve somut ulamına dayalı görünümlem

Boyut sıfatlarının soyut ya da somut adları nitelerm durumlarına göre dağılımları incelendiğinde *büyük-küçük*, *uzun-kısa*, *yüksek-alçak* gibi karşıt anlamlı tüm sıfatların birbirine yakın oranda durdukları gözlenmektedir.

### 2. Canlı ve cansız ulamına dayalı görünümlem

Canlı-cansız dağılımında da karşıt anlamlı sıfatların yakın durduğu görülmekte, ancak dar sıfatı, örneklerde hiçbir canlıyı nitelemediğinden *dar- geniş* sıfatları diğerlerinden ayrılmaktadır.

#### a) Canlı ulamına dayalı görünümlem

Canlı ulamına daha ayrıntılı bakarsak, *insan*, *hayvan*, *bitki* ulamları göz önünde bulundurularak yapılan betimleme doğrultusunda; *küçük* ve *büyük*, *dar- geniş*, *kalın-ince* sıfatlarının birbirine yakın görünümlem bulunmaktadı.

Dikkat çeken bir başka yön, *uzun* ve *kısa* sıfatlarındadır. *Uzun* sıfatı veri tabanındaki örneklerde 'kuşun uzun gagası' ve 'uzun kadın' örneğinde olduğu gibi, hem hayvanları hem insanları nitelerken, *kısa* sıfatı 'kısa adam' örneğinde olduğu gibi sadece insanları nitelermektedir.

Belirgin bir ayırım da *yüksek* ve *alçak* sıfatlarının karşılaştırmasında

görülmektedir. *Alçak* sıfatı ‘alçak ağaç’ örneğinde olduğu gibi hiç insan kodlamazken, *yüksek* sıfatı ‘yüksek uşak’ örneğinde olduğu gibi insan kodlayabilmektedir.

#### b) Cansız ulamına dayalı görünüm

Cansız ulamındaki dağılımda da, karşıt anlamlı sıfatlar birbirine yakın durabilmektedir. Buna göre, aşağıda yer aldığı gibi, karşıtlık ilişkisi içerisinde küçük-büyük sıfatları nesneyi (örneğin, *küçük çakıl taşı* ve *büyük aynalar*); uzun ve kısa sıfatları zamanı (örneğin, *uzun süre* ve *kısa zaman*); geniş ve dar sıfatları da uzamı (örneğin, *geniş avlu* ve *dar sokaklar*) işaret etmektedir.

Sonuç olarak, veri tabanında insan (%84.56), uzam (%22.43) ve zaman (%9.27) ulamını işaret eden sıfatların sayısının oldukça fazla olduğu gözlenmektedir. Bu durumu, söz konusu ulamların, anlatı yapısının en önemli yapısal bileşenlerini oluşturur ilkesiyle açıklayabiliriz (Todorov, 1975). Çünkü öyküler kişileri ve olayları içermektedir. Öykülerdeki kişilerin yaşadığı olaylar belli bir uzam ve zaman çerçevesinde gerçekleşmektedir.

### 3. Anlamsal özelliklere dayalı görünüm

a) Veri tabanındaki sıfatlar en fazla temel anlamlarıyla kullanılmıştır. Bu durum öykülerde varlıkların nitelenmesi sürecinde gerçek anlamın dışına çokça çıkılmamış olduğunu göstermektedir. Öyküler, gerçek dünyayı yansıtan kurgusal metinlerdir. Öyle ki, bu metinler gerçek dünyayı yansıttıkları için aktarımları da çoğunlukla gerçek anlamları ve gerçek nesnelere yansıtmaktadır.

b) Elde ettiğimiz verilerde imgesel nitelemelerin oldukça az sayıda olduğu görülmüştür.

Elde edilen bulgular, sözlükteki madde başları işaretlemelerinde verilen örnekleri doğrulamaktadır. Örneğin, *kalın* ve *ince* sıfatlarının somut adlarla birlikte örneklendirilmesi ya da *geniş* ve *dar* sıfatlarının uzam bildiren adlarla kullanılması gibi. Ancak, madde başı

sıralamasına yönelik kimi tartışmalı görünümeler bulunmaktadır. Örneğin küçük sıfatında ilk madde başının mecaz anlam sunması gibi (Çıkrıkçı, 2009; TDK, 1998).

Boyut sıfatlarının eşdizimsel yapı özellikleriyle ilgili öngözleme amacı içeren çalışmamız, bundan sonra boyut sıfatlarının farklı metin türlerinde ve eylem öbekleri gibi farklı eşdizimsel birleşimler bağlamında incelenmesi gerekliliğini öne çıkarmıştır. Bundan sonraki çalışmalarımızda boyut sıfatları bu yönleriyle yeniden ele alınacaktır. Bunun yanı sıra çalışmanın bundan sonraki aşamasında boyut sıfatlarının farklı metin türlerindeki ayrıntılı dereceleme görünümlerini bilişsel dilbilim bakış açısıyla betimlenmesi amaçlanmaktadır.

#### KAYNAKÇA

- Aksan, D. (1999). *Anlambilim: Anlambilim konuları ve Türkçenin anlambilimi*. Ankara: Engin Yayınevi.
- Bierwisch, M. ve Lang. E. (1987). *Grammatische und konzeptuelle Aspekte von Dimensionsadjektiven*. Berlin: Akademie-Verlag.
- Burger, H. (2010). *Phraseologie: Eine Einführung am Beispiel des Deutschen*. Berlin: Erich Schmidt Verlag.
- Çıkrıkçı, S. (2009). Türkçede boyut sıfatlarının sözlükte temsil edilen görünümleri. S. Ay, Ö. Aydın, İ. Ergenç, S. Gökmen, S. İşsever ve D. Peçenek (Haz.) içinde, *Essays on Turkish Linguistics: Proceedings of the 14th International Conference on Turkish Linguistics, August 6-8, 2008*. (s. 167-175). Wiesbaden: Harrossowitz Verlag.
- Frawley, W. (1992). *Linguistic semantics*. New Jersey: Lawrence Erlbaum.
- Givon, T. (2001). *Syntax Volume I*. Amsterdam: John Benjamins Publishing Company.
- Hausmann, F. J. (1991). Collocations in monolingual and bilingual English dictionaries. V. Ivir ve D. Kalogjera (Haz.) içinde, *Languages in contact and contrast: Essays in contact linguistics*. (s. 225-236). Berlin: Mouton de Gruyter.
- Kennedy, C. (1999). *Projecting the adjective: The syntax and semantics of gradability and comparison*. New York: Garland.
- Lafrenz, P. G. (1983). *Zu den Semantischen Strukturen der Dimensionsadjektiven in der Deutschen Gegenwartssprache*, Göteborger Germanistische Forschungen.
- Leech, G. (1981). *Semantics: The study of meaning*. Middlessex: Penguin.
- Reder, A. (2006). *Kollokationen in der Wortschatzarbeit*. Wien: Praesens-Verlag.
- Staab, S. (1999). *Grading knowledge. Extracting degree information from texts*. Berlin: Springer.
- Türkçe Sözlük. (1998) Ankara: Türk Dil Kurumu Yayınları.
- Todorov, T. (1975). *The Fantastic: A structural approach to a literary genre*. New York: Cornell Paperbacks.