

ALALAKH'DAN ANTIOKHEIA'YA HATAY'DA KENTLEŞME SÜRECİ

Yrd. Doç. Dr. Hatice PAMİR

Mustafa Kemal Üniversitesi Fen Edebiyat Fakültesi
Arkeoloji Bölümü Klasik Arkeoloji Anabilim Dalı

Özet

Kuzey Levant'ın başlangıcında yer alan Hatay'ın topografik yapısını, güneyden kuzeye doğru uzanan el-Ansariye Dağları, Kel Dağı ve Amanos Dağları ile Asi Nehri Vadisi ve Amik Ovası belirler. Erken Tunç Çağı'nın sonlarında ortaya çıkan kent ve kentleşme sürecinin yaşandığı Amik Ovası'nda, kronolojik sıra ile Alalakh (Açana Höyüğü), Kunulua (Tayinat Höyüğü), Antigoneia ve Antiokheia (Antakya) birbirinin ardından kurulmuş kentlerdir. Amik Ovası'nın denize bağlandığı Asi Nehri Deltası'nda yer alan Sabuniye, Al Mina ve Seleukeia Pieria ise coğrafi, kültürel ve ticari bakımdan Amik Ovası'nın etkileşim alanı içinde kaldığından; Amik Ovası'ndaki kentlerle yakın ilişkiler içinde olmuşlardır. Ova'nın güneybatı köşesinde yer alan Antiokheia, kentleşme olgusunun en üst noktaya çıktığı Helenistik ve Roma döneminde, büyüklüğü ve kentsel özellikleri itibarıyla diğerlerinden ayrılmaktadır. Bu çalışma, Hatay'da kent ve kentleşme olgusunu belirli bir tarihsel süreç içinde Amik Ovası merkezli olarak ele almayı amaçlamaktadır. Bu süreç orta tunç çağında ortaya çıkan ilk kent olan Alalakh'dan başlayarak Helenistik dönemde kurulan Antiokheia'ya kadar olan 1700 yıllık tarihsel dönemi kapsamaktadır.

Anahtar Kelimeler: Kentleşme, Hatay, Antiokheia, Alalakh, Kunulua, Antigoneia, Kıyı Yerleşimleri, İç Bölge Yerleşimleri

URBANIZATION PROCESS IN HATAY FROM ALALAKH TO ANTIOCH¹

Abstract

Hatay province is located on the beginning of the Northern Levant. Its topographical appearance is defined mainly by el Ansariye mountain range and Mount Cassius on the South, Amanos mountain range on the North and Amuq Plain and Orontes River. Amuq plain was one of the place where the city states and urbanization period took place at the end of early Bronze Age. These founded chronologically Alalakh (Tell Atchana), Kunulua or Kullani (Tell Tayinat), Antigoneia and Antioch. Sabuniye, Al Mina and Seleukeia Pieria were founded in relationship with these centers in the Orontes Delta in which Amuq Plain opened to Mediterranean world. Antioch, which locates on the southwest corner of the Amuq, is separating from the others by its dimension and urban features in Hellenistic and Roman periods when the urbanization phenomenon was on the uppermost level. This article aims to analyze the urban and urbanization process in specific time period based on the Amuq Plain in Hatay. The urbanization process covers 1700 years time period starting in middle Bronze Age by emerging of Alalakh until the foundation of Antiokheia.

Key Words: Urbanization, Hatay, Antioch, Antigoneia, Alalakh, Kunulua, Inland sites, Coastal sites

¹ Bu makale 2005 yılında Hatay'da gerçekleştirilen I. Uluslararası Antakya Sempozyumu, Kentsel Arkeoloji Kentsel Koruma adlı sempozyumda bildiri olarak sunulmuş, daha sonra geniş bir araştırmaya dönüştürülerek hazırlanmıştır.

GİRİŞ

Türkiye' nin Akdeniz kıyılarının doğu ucunda yer alan Hatay, güneyden kuzeye doğru uzanan el-Ansariye Dağları, Kel Dağ (Cebel Aqra), Amanos Dağları, Amik Ovası ve Erzin Ovası ile Asi Nehri Vadisi ile batıda Akdeniz'in belirlediği bir coğrafyaya sahiptir. Bu coğrafyanın merkezinde yer alan, Doğu Afrika Kızıldeniz çöküntü sistemi' nin kuzey ucundaki çöküntü alanında bulunan Amik Ovası, Asi Nehri (*Arantu-Orontes-Aksios*), Karasu Çayı (*Labatos*) ve Afrin Çayı (*Oenoparas - Aprie*) vadi tabanlarının, alüvyal birikintiler ile dolması sonucunda oluşmuş bir ovadır (Yener, Edens, Harrison, Verstraete, Harrison and Wilkinson , 2000: 168). Bu akarsu vadileri, ovayı çevreleyen dağları ve tepelikleri keserek; Amik Ovası' nı Kuzey Suriye' ye, Güney Suriye' ye ve Akdeniz' e bağlayan doğal geçitlerdir (Braidwood, 1937: 10; Yener, 2000: 163-164) (Harita 1). Amik Ovasında yer alan Amik Gölü, İ.Ö. I. Bin de oluşmuş; İ.S.I.Bin ortalarına doğru ovada büyük bir alana yayılarak son biçimini almıştır (Braidwood, 1937: 10; Woolley, 1959: 1,3,17-19;Yener et al., 2000: 177). Bugün mevcut olmayan Amik Gölü 1959–1980 yılları arasında Devlet Su İşleri tarafından kurutulmuştur (Yurt Ansiklopedisi, 1982: 3371; Kılıçoğlu, 2005: 68-75). Amik Ovası, nehirlerin getirdiği alüvyal dolgu tabanı nedeniyle bereketli bir ova olup; sulu tarıma uygun yapısı, iklimi ve doğal kaynakları ile prehistorik dönemlerden günümüze kadar insan topluluklarının yerleştiği bir bölge olmuştur (Braidwood, 1937; Yener, 2005). Ova aynı zamanda güneyden kuzeye, doğudan batıya uzanan yolların kavşak noktasında olması itibariyle de erken dönemlerden itibaren şehirlerin oluşması ve sürekliliği bakımından uygun fiziksel koşulları sağlamıştır.

Hatay, Doğu Akdeniz' in kuzeydoğu köşesinde uzun bir sahil şeridinde sahiptir. Bu sahil şeridinde yer alan İskenderun Körfezi ve Samandağ Körfezi' nde (bazı yayınlarda Antakya Körfezi) yapılan arkeolojik araştırmalarda Helenistik dönem öncesine ait kıyı yerleşimleri tespit edilmiştir. Amanos dağlarının kuzeyinde kalan İskenderun Körfezi, coğrafi ve kültürel olarak daha ziyade Kilikya bölgesinin etki alanı içinde kalmış olduğundan Amik Ovası ile ilişkileri alt düzeyde olmuştur. İskenderun Körfezi' nde yer alan kıyı kentleri Rhosos (bugünkü Arsuz), Myriandros veya Myriandos (İskenderun) Kinet Höyük (Dört Yol) ve Issos (Erzin) dur. Antik kayıtların yanı sıra arkeolojik yüzey araştırmaları ile tanımlanmış bu yerleşimlerden sadece Kinet Höyük' te sistematik kazı çalışmaları yürütülmekte, İskenderun körfezindeki yerleşim dokusunu araştırmak üzere yüzey araştırmaları halen devam etmektedir (Killebrew, Lehmann ve Gates, 2008: 227-238). Samandağ Körfezi' nde yapılan sistematik arkeolojik kazı ve araştırmalarda ise Sabuniye, Al Mina ve

Seleukeia Pieria liman yerleşimlerinin varlığı ortaya çıkarılmış ve tanımlanmıştır (Woolley 1955, 354-376; Pamir, 2001; Pamir, 2005: 70-73; Pamir, 2006: 542).

Amik Ovası' nda 1937, 1995–2002 yıllarında yüzey araştırmaları toplam 236 yerleşimin (höyük) varlığını ortaya çıkarmıştır (Yener et al., 2000: 163 – 220; Casana-Wilkinson, 2005b: 203-281). Höyükler, ovanın doğusunda Afrin Vadisinde, ovanın kuzeyinde Karasu vadisinde, ovanın batısında Amanos Dağları' nın alçak eteklerinin ovaya kavuştuğu kısımlarda, Amik Gölü' nün güneyinde ve doğusunda yoğunlaşmaktadır (Yener et al, 2000: 163-220; Braidwood, 1937: 42; Yener et). Amik Ovası' nda yerleşim neolitik çağda başlamakta ve bu yerleşimler akarsu vadileri ve göl kenarında görülmekte iken, Roma çağında geniş bir alana yayılmış, ovanın tamamı yerleşim görmüştür (Braidwood, 1937; Yener et al., 2000: 180, Fig. 3). Neolitik çağdan itibaren ortaya çıkan küçük kırsal yerleşimlerden, orta ve büyük ölçekli büyük köy ve kasaba yerleşimlerini barındıran Amik Ovası' nda kent özelliklerine sahip ilk yerleşim geniş bir alana yayılan Açıana Höyüğü'nde ortaya çıkmıştır ve adı Akadca yazılı metinlerde *Alalakh* olarak geçmektedir.

Alalakh

Erken Tunç çağında Amik Ovası' nda, tarıma ve hayvancılığa dayalı ekonomiye sahip topluluklara ait yerleşimler vadi boyu ve göl yakınlarında yoğunlaşmaktadır. Bu yerleşimlerin yanı sıra ovanın güneydoğu köşesindeki Reyhanlı ile güneybatı köşesindeki Antakya arasında uzanan yol boyunca da yerleşim yoğunluğu göze çarpmaktadır. Bu yol, Halep üzerinden gelerek Amik Ovası' nın güneybatı köşesinde yer alan Antakya' ya ulaşmakta ve burada yol ikiye ayrılmaktadır. Güneye yönelen kol Asi Vadisi üzerinden Akdeniz' e, diğer kol kuzeye yönelerek Belen Geçidi'ne ve Anadolu içlerine bağlanmaktadır (Harita 2). Güneye yönelerek Asi Deltası üzerinden deniz yolu ile Doğu Akdeniz ve Ege dünyasına açılan kol orta tunç çağından başlayarak zaman içinde gelişen bir ticaret rotası olmuştur (Braidwood, 1937: 42; Yener, 2005: 2). Bu yolun güney yanında yer alan Açıana Höyüğü, 9 m. yüksekliğinde ve 22 hektarlık bir alana yayılmaktadır. Açıana Höyüğü ilk kez Braidwood tarafından tanımlanmış ve AS 136 olarak belgelenmiştir (Braidwood, 1937: 34) (Resim 1). Açıana Höyüğündeki ilk sistematik kazı çalışmaları ise British Museum ve Oxford Üniversitesi adına L. Woolley tarafından gerçekleştirilmiştir. İlk çalışmalar kısa süreli olarak 1936' da, daha sonra uzun süreli kazı olarak 1937 – 1939 yılları arasında yapılmış; II. dünya savaşının araya girmesi ile ara verilen kazılar 1946'da tekrar başlatılmış ve 1949 yılına kadar devam etmiştir (Woolley, 1937;

Woolley, 1955; Woolley, 1959). Uzun bir aranın ardından sistemik kazı ve araştırmalara 2000 yılından itibaren yeniden başlanmıştır.

Woolley, Açana Höyüğü kazıları ile Tabaka XVII- Tabaka 0 arasına yerleştirilen 18 yerleşim katına sahip bir kentin varlığını ortaya çıkarmıştır (Woolley, 1955: 399; Yener, 2005). Höyüğün, XVII. Tabaka ile VIII tabaka arasındaki yerleşim katları erken Orta Tunç Çağı' na ait bağımsız bazı mimari kalıntılar göstermekte iken, VII. Tabaka ile 0. Tabaka arasında kentsel özellikleri barındıran büyük mimari yapıların yer aldığı ana yerleşim katları yer almaktadır (Woolley, 1955: 376-400; Yener, 2005: 100-103). Kazılar, olağanüstü mimari anıtların ve farklı bölgelerden gelen ithal buluntuların yanı sıra Akadca ve Hurrice yazılmış yaklaşık 550 tabletten oluşan geniş bir kraliyet arşivinin varlığını ortaya çıkarmıştır (Yener, 2005: 101). Adı çivi yazılı tabletlerde *Alalakh* olarak geçen kent, Amik Ovası'nı içine alan Mukish Bölgesi'nin yönetim merkezi/başkenti olarak, yaklaşık İ.Ö.19/18.yüzyıl'dan İ.Ö. 12.yüzyıl ortalarına kadar varlığını sürdürmüştür (Yener, 2005: 101). *Alalakh'* in mimarisini yansıtan kalıntılar saray, tapınaklar, özel konutlar, anıtsal kapı ve şehir savunma surlarıdır (Yener, 2005: 107).

Kentin ticaret yolu üzerindeki konumu, deniz yolu ile bağlantılı kara ticaret yolu üzerindeki denetimi, kentin büyümesinde ve refahının artmasında önemli etken olmuştur. Nitekim Woolley, kentin konumunun Yakındoğu ile Ege ve Anadolu arasında önemli bir bağlantı noktası oluşturduğuna dikkati çekmektedir (Woolley, 1955: 288; Woolley, 1959: 4-5). Bu nedenle bereketli Amik Ovası'nda uzanan Alalakh' in konumu Amorit, Mısır, Hurri-Mitanni ve Hitit gibi değişen büyük siyasi güçlerin de ilgisini çekmiş, yönetim bu güçler arasında zaman zaman el değiştirmiştir (Woolley, 1959: 376-400; Yener, 2005, 100-103).

Kentsel yerleşim kronolojisi İ.Ö. 19./18. - 16.yüzyıl arasında bölgesel şehir devletlerinin ortaya çıktığı evrede başlamaktadır. Bu evre yerleşimin VII. Tabakası olarak tanımlanmaktadır (Yener, 2005: 101-102). VI. ve V. Tabakalar 1575-1460 yılları arasına yerleştirilir ve bu döneme ait yazılı belge ele geçmediği için karanlık tabaka olarak nitelenir. IV. Tabaka Hurri - Mitannilerin yönetime geldiği İ.Ö.15.-14.yüzyıla yerleştirilir. Alalakh' daki III. - I. Tabakalar, İ.Ö. 14. yy ortalarından İ.Ö.13. sonlarına ve/ veya İ.Ö.12. yüzyılı kapsayan süreçte kentin Hitit yönetimi altında olduğunu gösterir. Bu dönemde Alalakh kale kent kimliğini taşımaktadır (Yener, 2005: 102). Kentin son iki yüzyıldaki inşa faaliyetleri Hitit kültürel etkisi altında devam etmiştir. İ.Ö. 13. yüzyıl ve/veya erken İ.Ö.12. yüzyıla yerleştirilen son yerleşim evresi bölgesel bir yıkıma maruz kaldığını ve yerleşimin sonlandığını göstermektedir. En üstte yer alan Tabaka 0 da kısa süreli bir

yerleşime ait anıtsal bir kule inşası görülmekte ise de bu son yerleşimden kısa süre sonra İ.Ö.12. yüzyıl sonlarında yerleşim sonlanmaktadır (Woolley, 1955: 91-132; Yener, 2005: 101-103).

VII. Tabakadan ele geçen arşiv belgeleri, bu evrede, Alalakh'ın Suriye'deki şehir devletleri ile ticari ilişkilerinin var olduğunu göstermektedir. Bu tabakaya ait, İ.Ö.18. yüzyıla tarihlendirilen ve kral Yarım Lim'in yaptırdığı saray yapısı ofis mekânları, ikametgâh bölümü ve yüksek duvarlarla dışarıdan yalıtılmış avlusu ile karmaşık bir planlamaya sahiptir (Resim 2). Saray duvarlarının alt kısımları bazalttan orthostatlar, üst kısmı ise kerpiç tuğla ve ahşap hatıllarla inşa edilmiştir. 2 veya 3 katlı olan saray duvarlarının iç yüzleri fresk ile bezenmiştir. Gerek inşa tekniği ve planı gerekse fresk bezemeleri ile saray, benzersiz bir özellik göstermektedir. Sarayın, boğa başı ve uçusan otlar gibi fresk motiflerinin üslup ve boyama tekniği ile genel planının Girit'teki Knossos sarayı ile paralellikler taşıması dikkat çekicidir (Woolley, 1955: 91-131; Yener, 2005: 105-106).

VI. ve V. Tabakalarda şehir surlarının yeniden inşa edilmesi, saraya ek binaların yapılması, tapınak, teras duvarları, kutsal alan ve şapellerin inşa faaliyetleri ile tanımlanır (Woolley, 1955: 65-71; Yener, 2005: 106-108). IV. Tabaka, arkeolojik ve mimari veriler bakımından son derece zengindir. Yapılan kazılar sonucunda, IV. Tabakaya ait bir tapınak ve bu tapınağın girişinde bazalttan yapılmış aslan heykelleri (Resim 3) ile saray arşivlerine ait diplomasi, yönetim ve günlük hayatı düzenleyen yasaları içeren tabletler ortaya çıkarılmıştır. IV. Tabakaya ait konutlar, dar sokaklarla bölünmüş adalar üzerinde iki katlı, avlulu inşa edilmiş, sokaktan yüksek duvarlarla ayrılmış kendi içine kapalı plan vermektedir. Evler düz çatılı, kerpiç ve ahşap kullanılarak inşa edilmiştir (Woolley, 1955: 172-198; Yener, 2005: 108-110; Naumann, 1991: 391-395, resim 528-522). IV. Tabakaya ait çok miktarda ithal malzeme, bu dönemde yoğun bir ticaretin varlığını göstermektedir. Alalakh'ın ticari ilişkileri, Asi Deltası'nda liman yerleşimi olan Sabuniye üzerinden, batıda Myken ve Girit dünyasına, güneyde Kıbrıs'a kadar uzanmaktadır (Woolley, 1955: 354-376; Pamir, 2005: 70-73; Pamir, 2006: 542). Kentin son iki yüzyıldaki inşa faaliyetleri Hitit kültürel etkisi altında inşa edilen ve bazıları Bit Hilani tipinde yapılarla karakterize edilir (Woolley, 1955: 73-78).

Alalakh'da yapılan kazı ve araştırmalar, kentin, Suriye'de Ebla, Karkur ve Katna; Anadolu'da Hitit İmparatorluk kentleri olan Boğazköy, Ortaköy ve Kuşaklı gibi büyük bölgesel şehirlerle mimari bakımdan benzerliklerinin olduğunu da ortaya çıkarmıştır. Alalakh, etrafı surlarla çevrelenmiş, içinde saraylar, tapınaklar, kent içi konutları bulunan mimari dokusu, tarım dışında ticarete ve mal üretimine dayalı ekonomisi, kral-

yönetici, rahip, zanaatkâr, tüccar ve köylülerden oluşan sosyal tabakası ve kanunları, dinsel inanışları ve siyasi yapısı ile Amik Ovası'nda beliren ilk kenttir. Alalakh arşivlerinde, kent ile çevresindeki yerleşimler arasındaki ilişkilere ve yerleşim dağılımına ilişkin bilgiler bulunmakta, kentin teritoryum alanı çevresindeki ve ovadaki diğer köylerden bahsedilmektedir (Casana-Wilkinson, 2005: 38). Amik K/L (Orta Tunç) ve Amik M (Geç Tunç) evrelerinde Alalakh, etrafını çevreleyen küçük köy ve kırsal yerleşimlerin siyasi, ekonomik, sosyal ve dini merkezi konumunu yaklaşık 800 yüzyıl kadar sürdürmüştür. İ.Ö.12. yüzyılda Deniz Kavimleri olarak adlandırılan kuzeyden gelen toplulukların istila ve göç hareketleri ile Alalakh'da kesintiye uğrayan kentleşme süreci, yaklaşık 100 yıl kadar sonra Alalakh'ın sadece 750m. kuzeyinde uzanan Tayinat Höyüğüne ortaya çıkmaktadır.

Kunulua

Tayinat Höyüğü, Antakya-Reyhanlı yolunun hemen kuzey yanında, Açana Höyüğü'nün 750m. kadar kuzeyinde ve Antakya'ya 15 km. uzaklıkta olup yaklaşık 20 hektarlık bir alana yayılmaktadır (Resim1). Höyük ilk kez 1937 de Braidwood' un Amik Ovası arkeolojik araştırmalarında keşfedilerek AS 126 olarak belgelenmiştir (Braidwood, 1937: 33). 1935–1938 yılları arasında Chicago Üniversitesi tarafından yapılan sistematik kazılarda, Erken Tunç Çağı ve Demir Çağına ait geniş alana yayılan bir yerleşimin varlığı açığa çıkartılmıştır (Haines, 1971: 37-66) (Resim 4a). II. Dünya savaşının başlaması ile sonlandırılan kazı çalışmaları uzun bir aradan sonra 2004 yılından itibaren yeniden başlatılmıştır ve halen devam etmektedir (Harrison, 2005:171-191).

1935–1938 yılları arasında yapılan kazılarda Demir çağ (1250–550) tabakalarında saray yapıları ile bu yapılara bitişik tapınak ortaya çıkartılmıştır (Haines,1971: 37-66). Arkeolojik kalıntılar ve Luwice/ Aramice yazılı belgelerden oluşan epigrafik buluntulara göre, yerleşim Kunulua veya Kinulua adını taşımakta olup, Luwice Pattina; Aramice Unqi adını taşıyan bölgenin başkenti olarak tanımlanmaktadır (Hawkins, 1980: 597; Harrison, Batiuk and Pavlish, 2005: 171, 173-174). 1930'lu yıllarda yapılan kazı sonuçlarına göre şu ana kadar kentsel yerleşimin 3 yapı evresi tespit edilmiştir (Resim 4b). I. Yapı Evresi, iki büyük binanın (XIII. ve XIV. yapılar) açık bir avlu etrafında biçimlenmiş planını vermektedir. XIII numaralı bina, Kuzey Suriye'de iyi bilinen ve Bit Hilani olarak adlandırılan yapıların belirgin planına sahiptir. Bina üç mekânlı olup, avluya bakan cephesinde avludan birkaç basamakla çıkılan ve iki sütunla desteklenen sundurma çatılı ön giriş mekânı yer almaktadır (Harrison, 2005: 172-173;

Haines, 1971: 38-40, 64, levha 106). II. Yapı Evresinde, bu iki büyük yapı yıkılmış, yerine, Tayinat Bit Hilani sarayı olarak bilinen tamamen yeni bir saray kompleksi ve saray yapısına bitişik megaron planlı tapınak inşa edilmiştir. (Resim 5a-5b, Resim 8). Bu yapının eklemelendiği merkezi avlunun tabanı taş döşenerek kaplanmış; bu avluya bakan ikinci Bit Hilani yapısı inşa edilmiştir. Avlu taş döşeli sokağa geniş bir kapıdan açılmaktadır. Bu yapı evresinde höyüğün en üst kısmında yer alan ve yerleşimin çekirdeğini oluşturan Yukarı Şehir (*citadel*) ile bu çekirdeğin etrafında onu çevreleyen Aşağı Şehir olarak tanımlanan kesimi arasındaki anıtsal kapı, bu kısmın aşağı şehirden duvarla ayrıldığı göstermektedir (Haines, 1971: 64-65; Harrison, 2005: 172). III. – IV. Yapı evrelerinde yapılarda yenileme yapıldığı veya bazı yapıların yıkıldığı anlaşılmaktadır. V. Yapı Evresinde kötü koruna gelmiş yapı kalıntıları tespit edilmiştir ve bu evre son inşa evresi olarak tanımlanmaktadır (Haines, 1971: 65-66; Harrison, 2005: 172).

Arkeolojik verilerin ışığı altında Tayinat Höyüğü'nde tanımlanan Kunulua kentsel yerleşimi, Demir çağ II-III dönemine İ.Ö. 950-550 yılları arasında yerleştirilmektedir (Haines, 1971: 66; Harrison, 2005: 171-173). Kent, etrafı surlarla çevrelenmiş ve geniş bir alana yayılan Aşağı Şehir ile, daha yüksekte ve aşağı şehirden iç surlarla ayrılan Yukarı Şehir yerleşim planı ile Demir Çağ şehirlerinin geleneksel yerleşim plan tipini vermektedir. Binalar taş döşeli sokağa bitişik olarak yapılmış avlu etrafında sıralanmış mekânlardan oluşmakta, sokak ile bina arasındaki iletişim avludan gerçekleştirilmektedir (Resim 6, Resim8).

Avlunun etrafında sıralanan mekânlar arasında Bit Hilani olarak adlandırılan plan tipi Kunula' nın dışında İ.Ö.9.yüzyıl-6.yüzyıl boyunca Kuzey Suriye saraylarının da inşasında temel plan tipi olarak kullanılmıştır (Naumann, 1991: 421). Kazıda ortaya çıkarılan bir tapınak ve tapınağın ön girişinde sütunlara ait bazalttan aslan şeklinde biçimlendirilmiş sütun kaidesi ve/ veya başlıkları (Haines, 1971: 66) zengin bir mimari dokunun varlığına tanıklık etmektedir (Resim 5b, 6-7a-b).

Ege, Kıbrıs, Asur, Kuzey Suriye ve Doğu Akdeniz kentlerinde üretilen Demir çağ ithal ve yerel çanak çömlekler ve çok sayıdaki ağırşaklar (Saltz, 1978: 78-84; Harrison, Batiuk and Snow, 2006: 355) ile Myken IIIC (İ.Ö.1200-1050) seramikleri (Harrison et al, 2006: 355, resim 12) 1935-1939 arasında ve 2004 yılından itibaren yeniden başlatılan kazılarda ortaya çıkarılmıştır. Ele geçen bu malzeme Demirçağ'da kentte canlı ticaret ile seramik ve dokumacılık endüstrisinin varlığını göstermektedir. Kazılarda ele geçen Akadca, Aramice, Geç Hitit veya Luwice hiyeroglif yazıtlar ve çivi yazılı belgeler arasında Luwice yazıtlar en geniş yazıt grubunu oluşturmaktadır (Harrison et al, 2006, 353-362; Harrison et al, 2005: 173).

Resmi dilin Luwice olduğu anlaşılan Kunulua, Geç Hitit kent devleti karakterini yansıtmaktadır. Geç Asur dönemi yazıtlarında, Asurlu krallarının vergiye bağladığı ve askeri seferler düzenlediği kentler arasında adı geçen Kunulua'dan alınan vergiler arasında, yapı ustaları, işçiler, zanaatkarlar ve dokuma ürünleri, kentte canlı bir üretim faaliyetini yansıtmaktadır (Luckenbill, 1968: 209 [508], 241 [655]).

Geç Asur belgelerinde adları geçen krallarca yönetilen Geç Hitit kent devleti olan Kunulua ile ilgili bilgiler 6. Yüzyıl ortalarında sona ermektedir. Bu dönem, bölgesel güç olarak Asur siyasetinin sonlandığı ve Pers siyasetinin başladığı yeni bir siyasi süreçtir. Kentten gelen yazılı belgelerin de sustuğu 6. yüzyıl ortalarında, Kunulua'da kentsel yerleşim sonlanmaktadır.

Antigonia

İ.Ö.6. yüzyıl ortalarından İ.Ö. 4.yüzyıl son çeyreğine kadar geçen süreç içinde Amik Ovasında herhangi bir kentsel yerleşimin varlığına yönelik kayıt yoktur. Bu süreç Anadolu ve yakın doğuda Pers dönemi olarak geçmektedir. Bu evrede Amik Ovasında, şehir ya da çekirdek merkezlerin yerini dağınık küçük boyutlu yerleşimler almakta; yerleşimlerin sayısında ise artış görülmektedir (Casana-Wilkinson, 2005a: 40). İ.Ö.4. yüzyıl üçüncü çeyreği yakın doğuda yeni bir siyasi dönemin ve buna bağlı değişimlerin başladığı dönem olmuştur. Büyük İskender ve ardından gelen generalleri yakın doğuyu Helenleştirmek adına kolonizasyon hareketlerinin bir sonucu olarak bölgede farklı bir siyasi ve ekonomik yapılanmanın, sosyo-kültürel etkileşimin yolunu açmıştır. İskender' in ölümünün ardından, imparatorluğu kendi egemenlikleri altına alma savaşlarına giren generallerinden Antigonos I Monofthalmos, İ.Ö. 313/312–301 yılları arasında Yakınoğu'nun bir kısmı ve Anadolu'yu kontrolü altına alır. İ.Ö. 307/6 yılında egemenliği altındaki geniş krallığının yönetim merkezi olmak üzere Amik Ovasında kendi adını verdiği Antigonia' yı kurar (Downey, 1960: 60; Bevan, 1902: 211).

Antigonia ile ilgili bilgilerimiz antik kaynaklar olan Malalas (VIII.11 [198]), Libanius (XI. 85; 11.92), Dio Cassius (XL. 29) ve Diodorus Sicillus (XX.47, 4-5; XX. 73; XX. 108) dan gelmektedir. Antik kaynaklara göre, Antigonia, Antakya'nın 8–9 km kadar kuzeydoğusunda, Amik Gölünün güneybatısında, güneyinde Asi Nehri batısında Karasu (Arceutha veya Iaphtha) nehirleri tarafından çevrelenmekte ve 4km uzunluğunda dörtgen bir plato üzerinde yer almaktaydı (Malalas *Chronicle* VIII.13 [199]; Downey, 1966: 61; Dussaud, 1927: 426, 439; Grainger, 1990: 38).

18.yüzyıl gezgini Pococke(1745: 57) bölgeyi ziyaret ettiğinde kente ait mimari kalıntıların varlığından bahseder. 20 yüzyıl başlarında Jacquot (1931: 212, 214, 439) ve Dussaud (1927: 426, 439) antik kaynaklar ve gezginlerin verdiği bilgilerden yararlanarak kalıntıları toprak üstünde görülmeyen Antigonía'yı Amik Ovası' nın güneybatısına yerleştirirler (Harita 3). Bu verilere göre Antigonía, Kunulua' nın yaklaşık 10 km kadar batısında olmalıdır. 1930 lu yıllarda Amik Ovasında arkeolojik araştırmalar yapan Braidwood (1937: 38 ve dipnot 2) ise bu bilgiyi doğrulamaz ancak etrafa dağılmış bazı Helenistik ve Roma dönemi kalıntıların varlığından söz eder.

Antigonos kendisinden önceki kent kurucu Helenistik krallar olan İskender ve Perdikkas' ın kurduğu askeri kentlerin aksine Antigonía' yı gerçek bir başkent olarak kurmayı amaçlamış ve gerçekleştirmiştir (Rostovtzeff, 1998: 137, 157; Jones, 1998: 239). Diodorus' a göre (XX.47) kentin genişliği çevresi ile birlikte 70 stadiadır. Malalas (*Chronicle* V.142)' ın verdiği bilgiye göre Antigonía' nın kurulmasından birkaç yıl önce (İ.Ö 315-313 yılları arasında) Antigonos Asi Deltasında Palaipolis isimli bir liman şehri kurmuştur. Antigonos' un bu girişimi Antigonía' yı bir başkent olarak kurmayı planlandığını göstermesi olarak değerlendirilmektedir (Downey, 1966: 60) . Kent, Yakın doğuyu ve Mısır' ı kontrol altında tutmak için uygun bir konuma sahipti. Malalas' a göre (VIII. 15. 201). Antigonos kenti kurduktan sonra daha önceden bölgeye gelen Girit, Kıbrıs Atinalılar ve Makedonlardan oluşan 5300 yerleşimciyi ve Makedonyalıları kente yerleştirir. Diodorus (XX. 108), Antigonos' un kentin kuruluşunu kutlamak için en ünlü atletleri ve sanatçıları Antigonía' ya davet ettiğini ve katılan atlet ve sanatçılara 200 talentten az olmamak üzere para ödülü verdiğini söyler. Malalas (VIII. 12-15[199-202]), şehrin kuruluşunun olimpiik şenliklerle kutlandığını, kentin heykellerle donatıldığını, kentte yunan panteonunun iki önemli tanrısı olan Athena ve Zeus tapınımının olduğunu yazmaktadır.

Nümizmatik verilere göre kentin darphanesi İ.Ö. 306–301 yılları arasında sikke basmış, bu sikkelerden 5 adet tetradrahmi üzerinde Antigonos portresi yer almaktadır (Newell, 1941: 84-86 Pl. XIV 1-9). Antigonía, Antigonos' un İ.Ö. 301 yılında İskender' in diğer komutanı Seleukos I tarafından mağlup edilmesi sonrasında tahrip edilir. Seleukos I Nikator geniş bir coğrafyaya yayılan Seleukos Krallığını ilan eder ve önce Samandağ' da kendi adını verdiği Seleukeia Pieria' yı 1 ay sonra da Amik Ovası' nın güneybatı köşesinde babasının adını verdiği Antiokheia' yı kurar (Malalas VIII.12. [199], 13-14 [200]; Downey, 1966: 56-63).

Malalas' ın kayıtlarına göre Antigonía' nın mimari ve heykeltıraş eserlerinin büyük bir kısmı Antiokheia' ya nehir yolu ile taşınır (*Chronicle*, VIII. 14 [201]). Antigonía' da yerleşmiş kent halkını oluşturan topluluklardan Atinalılar Antiokheia' ya yerleştirilirken, Giritli ve Kıbrıslılar Seleukeia Pieria' ya yerleştirilir (Malalas *Chronicle*, VIII. 15 [201]). Downey ise Diodorus ve Libanius' un bu konudaki kayıtlarını tartışır ve kent halkının Seleukos' un yeni başkenti olarak kurduğu Seleukeia Pieria' ya ya yerleştirildiğini, az bir kısmının ise Antiokheia' ya ya yerleştirildiğini ve kentin terk edildiğini ileri sürmektedir (Downey, 1966: 58). Romalı yazar Dio Cassius (XL. 29), Parthların İ.Ö.51 yılında Antiokheia' ya saldırısının ardından, Antigonía' ya geri çekildikleri, bir süre burada konakladıklarını ve kentin kereste ticaretine dayalı ekonomisi ile gündün güne büyüyen bir şehir olduğunu, kentin askeri ve stratejik önemini koruduğunu söyler. Bu antik kayıta göre, kentin İ.Ö.51 yıllarında var olduğu, yıkım ve tahribatın ardından yeniden kurulduğu ve olasılıkla da yeni bir isim verildiği; stratejik konumu ile askeri amaçlı yerleşilmiş Antiokheia' ya bağlı bir *kome* (kasaba) olduğu söylenebilir.

Malalas (*Chronicle* VIII. 14-15 [201-202])' a göre Seleukos yeni başkenti kurmaya karar verdikten sonra, Antigonía' yı yerle bir eder; halkını yeni kurduğu Antiokheia ve Seleukeia Pieria' ya yerleştirir. Malalas' dan üç yüz yıl kadar önce yaşamış olan Dio Cassius ise, kentin hiçbir zaman tam olarak yıkılmadığını ve terk edilmemiş olduğunu söylemekteyse de Antigonía' nın kentsel özelliklerini yitirdiği an fazla kasaba düzeyinde bir yerleşim olduğu açıktır. Malalas (*Chronicle* VIII. 10-15 [200-202])' ın verdiği bilgilere göre Seleukos' un yeni bir kent (Antiokheia) inşa edip etmeme konusunda ki kararsızlığı; yeni kent kurma kararını verdikten sonra mimar *Xenarios*' un yardımıyla Antiokheia' yı kurması ve Antiokheia' nın inşasında, Antigonía'dan getirdiği mimari ve heykeltıraş eserleri kullanması Antigonía' nın kentsel özelliklere sahip bir yerleşim olduğu konusunda yeterli kanıtlar sunmaktadır. Antik kayıtlara göre kentte en az üç tapınağın olduğu, kentin alanlarında anıt heykellerin bulunduğu, kutsal alanları, darphanesi, olimpiik oyunların yapılacağı stadion gibi kamusal yapıları ve tüccar ve askerlerden oluşan şehirli nüfusu ile Antigonía' nın gerçek bir kent görünümü taşıdığı anlaşılmaktadır. Kuruluşundan 6 yıl sonra terk edilen kent gelişmesini tamamlayamadan sona ermiştir. Antigonía' da kesintiye uğrayan kentleşme süreci Antiokheia' da ve Seleukeia Pieria' da devam edecektir.

**Kıyı Şehirleri: Sabuniye, Al Mina, Rhosos, Myriandros,
Kinet Höyük, Issos**

Arkeolojik veriler ve yazılı kaynaklar, Hatay' da Helenistik dönem öncesinde Amik Ovası'nın dışında, Samandağ Körfezi ve İskenderun Körfezinde yerleşimlerin bulunduğunu göstermektedir. Bunlar, Samandağ Körfezinde Asi Deltasında Sabuniye (Sutaşı) ve Al Mina (Samandağ Liman Mahallesi); İskenderun Körfezinde Rhosos (bugünkü Arsuz), Myriandros (Bugünkü İskenderun) ve Kinet Höyük (Dört Yol) ve Issos (Erzin) dur (Harita 1).

Büyük İskender' in Asya seferine katılarak Myriandros' a gelen ve kenti gören antik yazar Ksenophon (*Anabasis* IV.6), Myriandros' un İskenderun körfezinde, Fenikeliler tarafından kurulmuş bir kıyı şehri olduğunu ve birçok ticaret gemisinin demir atmış beklediği bir liman şehri olduğundan bahsetmektedir. Myriandros, Büyük İskender komutasındaki Yunanlılar ile Perslerin Issos Ovasında (bugünkü Erzin Ovası) yapılan Issos savaşında, Perslerin yanında yer almış, kendi darphanesi bulunan, otonom bir kenttir (Newell, 1920: 42 plate III). Kent, perslerin yenilmesinin ardından Helenistik dönemde gözden düşmüş ve giderek önemini yitirmiştir. Büyük İskender, İskenderun körfezinin iki kıyı şehrini Myriandros ve Issos'u *synoikismos* yolu ile birleştirerek tek bir şehre dönüştürmüş, adını zaferinin anısına Alexandria ad Issum olarak değiştirmiştir. (Jones, 1998: 188).² 6. Yüzyılda yaşayan Malalas İ.S. 507 yıllarında kentin adının Alexandria Cambyses olduğunu bildirir (*Chronicle* XVI. 397). Alexandria' nın adı Mısır' da kurulan Alexandria'dan ayrı tutulmak için farklı sıfatlar eklenerek kullanılmıştır. Bu isimler: Alexandria Minor, Alexandria Kobiosa, Alexandretta, Alexandria Scobiosa, Alexandria ze'Ortha Qobiosa, Alexandriakat'Issos, Alexandria Kabisso dur (Hild-Hellenkemper, 1990: 170). Alexandria ile Cambyses adının kullanılması kentin Pers dönemindeki adının ve etkilerinin yaşadığını vurgulamaktadır. Alexandria bugünkü İskenderun İçesi sınırları içinde Esentepe ve Çankaya mahallelerinde yer alan modern yerleşimin bulunduğu alana

² Alexandria adı ile kurulan kentlerin Büyük İskender' in sağlığında kurulduğuna dair güvenilir kayıtların olmaması nedeniyle, antik yazar Appianus' un kayıtlarını esas alarak yapılan araştırmalara göre, Alexandria adı ile kurulmuş kentlerin belki de İskender' in ölümünün ardından komutanları tarafından adını yaşatmak amacıyla kurulduğunu veya kentlerin adlarının Alexandria olarak değiştirildiğini belirtir. Keza Alexandria ad Issum' da İskender' in generallerinden olan Seleukos I tarafından İskender' in onurunu yaşatmak için yeniden kurulmuş ve ismi değiştirilmiştir (Jones, 1998: 188) Whycherley (1986: 1-12, 169)' e göre Synoikismos, birden fazla topluluğun veya yerleşimin bir araya gelerek uygun bir yerleşimi kent yönetim merkezi/başkent seçerek, bu yerleşimlerin nüfusunun bir bölümünün yeni kurulan şehirde toplanması yolu ile kent kurma geleneği Yunan şehirciliğinde 8. yüzyıldan itibaren görülmektedir.

yerleştirilmektedir. Helenistik dönemde ızgara planda kurulduğu kabul edilen kente ait kalıntılardan kaya mezar odaları, duvar kalıntıları, sokak ve sarnıç gibi kalıntılar Roma dönemi yerleşimine aittir (Hild-Hellenkemper, 1990: 170).

İskenderun körfezindeki bir diğer kıyı şehri olan Kinet Höyük' de yapılan sistematik kazılar sonucunda büyük bir kent yerleşiminin varlığı ortaya çıkarılmıştır. Doğu Kilikya veya Kizzuwatna (Çukurova)' nın en büyük antik yerleşmesi olan Kinet Höyük yerleşmesi neolitik dönemden Helenistik döneme kadar yerleşim görmüştür. Kinet Höyük' den daha iç kesimde yer alan Issos şehrinin, Kinet Höyük yerleşiminin Helenistik çağdaki uzantısı olduğu kabul edilmektedir (Gates, 2004a: 405 vd.; Gates, 2004b:17).

Rhosos, İskenderun Körfezinin en güney ucunda bugün bir tatil beldesi olan Arsuz' un sınırları içinde yer almaktadır (Seton-Williams, 1959: 149-150). Rhosos ile ilgili bilgiler antik kayıtlar olan Strabo (*Geographika*, XIV.5; XVI.1), Plutarch (*Demetrius*, 32), Ptolemy (V.14), Plinius (*Naturalis Historia*, V, 18.2), Malalas (*Chronicle*, VIII.13, 14-15[198, 201, 297]) da yer almakta, Helenistik ve Roma döneminde liman şehri olarak varlığından bahsedilmektedir. Kentin Helenistik dönem öncesi varlığına ilişkin Malalas ve Plutarch vurgu yapmaktadır. Malalas (*Chronicle* VIII. 11 [198]) kentin Fenike kralı Agenor' un oğlu Kilix tarafından kurulduğunu aktarır. Plutarch (*Demetrius* 32) ise Seleukos' un Antigonos' u yendikten sonra liman şehri Rhosos'a geldiğini ve bu şehirde yenilmiş kralın oğlu Demetrius ile anlaşma yaptığını aktarır (Dussaud, 1927 :442). Yerleşimi belgeleyen Seton-Williams, Rhosos' da Helenistik öncesine dair veri olmadığını, yerleşimin Helenistik roma dönemi yerleşimi olduğunu söylemektedir (Seton-Williams 1959, s.149-150). Yazılı kayıtları destekleyen Helenistik dönem öncesine ait arkeolojik veriler mevcut olmasa da yerleşimin erken Helenistik dönemde bir liman kenti olduğu açıktır. Yakın zamanda Arsuz da bulunan ve Hatay Arkeoloji Müzesine kazandırılan Geç Hitit dönemine ait bazalttan yapılmış iki adet yazıtlı stel Rhosos sınırları içinde Demirçığ' da bir yerleşimin varlığına işaret etmektedir.³

Samandağ Körfezinde yer alan kıyı yerleşimleri olan Sabuniye ile Al Mina, coğrafi, siyasi, ekonomik ve sosyo-kültürel bağları nedeniyle Amik Ovası kentleri olan Alalakh ve Kunulua ile yakın ilişki içinde olmuştur. Al Mina ve Sabuniye, 1936–1937 yıllarında Woolley tarafından yapılan arkeolojik araştırma ve kazılar sonucunda keşfedilmiş; Al Mina liman şehri veya liman yerleşimi, Sabuniye ise Al Mina' da faaliyet gösteren tüccarlarca

³ Bu steller 2009 yılında ele geçmiş olup yayın hazırlık çalışmaları devam etmektedir.

iskân edilmiş bir yerleşim/ şehir olarak tanımlamıştır (Woolley, 1937:1-15; 1938:1-30, 133-170). Woolley, Al Mina' da sistematik kazı çalışmaları ile liman yapılarını ortaya çıkarmış, Sabuniye de ise üç deneme sondajı gerçekleştirmiştir. 1999 yılında yeniden başlatılan Al Mina ve Sabuniye araştırmaları halen devam etmekte olup ilk araştırmaların sonuçlarına göre Sabuniye'nin Amik Ovası'ndaki Alalakh ile Geç Tunç çağında, Kunulua ile Erken Demir çağında çağdaş ve ilişkili bir liman şehri/yerleşimi olduğu anlaşılmaktadır (Pamir-Nishiyama, 2002: 294-314; Pamir, 2005: 67-98; Pamir, 2006: 535-544; Pamir, 2006: 89-102).

Al Mina kazıları son derece zengin buluntuları ile arkeoloji dünyasında ayrı bir yere sahip olmuştur. Kazılar sonucunda ele geçen mallar ve ürün çeşitliliği Al Mina' nın Ö. 8.yüzyıl ortaları ile İ.Ö. 4. yüzyıl arasında Doğu Akdeniz ticari hareketliliğinde etkili bir liman yerleşimi olduğunu göstermektedir (Boardman, 1990: 169-90; Boardman, 1980). Lüks tüketim ürünleri ve ithal eşyaların çeşitliliği, Mısır'dan Doğu Akdeniz kıyı şehir devletlerine Kıbrıs ve Batı Anadolu kıyıları, adalar ve kıta Yunanistan' a, Amik ovası ve kuzey Suriye şehir devletlerine kadar uzanan ticari ilişkiler ağını göstermektedir. Arkeolojik veriler, Al Mina' nın İ.Ö.8.yüzyıl-6. yüzyıl arasında Amik Ovası' nda Kunulua krallık/şehir devleti ile ilişkili olduğunu, Kunulua' nın sonlanmasında sonra da işlevini sürdürdüğünü göstermektedir (Saltz, 1978: 40vd.; Pamir, 2005: 72-73). Al Mina'daki yerleşim dokusu Ortaçağ' a kadar uzanmakta ise de en etkin olduğu dönem İ.Ö.8. yüzyıl ile İ.Ö. 4. yüzyıl arasındaki dönemdir.

Al Mina kazıları kısa süreli olarak gerçekleştirilmiş, ortaya çıkarılan mimari kalıntılar bu yerleşimin bir şehir yerleşimi olup olmadığı konusunda tartışmaları beraberinde getirmişse de, elimizde bulunan arkeolojik verilere göre, Al Mina bir şehir yerleşimi tanımından uzaktır (Waldbaum, 1997:1-17). Malalas(*Chronicles* V. 142) Asi Deltasında Antigonos tarafından kurulmuş *Palaiopolis* isimli liman şehirden bahsetmektedir. Antigonos' nın kuruluşundan bir süre önce İ.Ö.315-313 yılları arasında kurulduğu kaydedilen bu liman kenti Seleukeia Pieria yakınlarına yerleştirilir (Downey, 1966: 60).

Myriandros, Rhosos, Kinet Höyük ve Issos bugün Hatay ili sınırları içinde bulunmaktaysa da coğrafi ve kültürel bakımdan antik çağın Kizzuwatna bölgesi içinde yer almakta, Asi Deltası ve Amik Ovası kentleri ile ilişkileri etkileşimleri sınırlı kalmıştır. Buna karşın Asi Deltası ve Amik Ovası coğrafi ve kültürel bakımdan birbirine bağlı olmaları nedeniyle yaşanan değişim ve dönüşüm süreçlerinde etkileşim içinde oldukları açıktır.

TARTIŞMA VE SONUÇ

Kent, belirli bir zaman ve mekân içinde üretilmiş olan bir formu, üretilmiş olan bir gerçekliği ifade ederken, kentleşme ise üretilmiş olan bu formun tarihsel süreç içindeki değişim ve dönüşümlerinin bütününe ifade etmektedir. Tarihsel bir süreci ifade eden kentleşmeyi ve kentin oluşmasına yol açan temel etken, Keleş' e göre(1996: 19; 1980: 70) nüfus birikim süreci olarak tanımlanırken, Childe, kentin ortaya çıkışını ve kentleşme sürecindeki temel etkeni ekonomik ve sosyal dönüşümlerin birikimi olarak kabul etmekte (Childe, 1983: 146-147); Mumford ise, çevresel koşulların elverişliliğinin ekonomik dönüşümlerdeki etkileri ile teknolojik buluşların kentleşmeyi başlattığını belirtmektedir (Mumford, 1991: 91). İlk kentleşme hareketlerinin görüldüğü İ.Ö.3000 den yaklaşık bin yıl kadar sonra, İ.Ö. 2000 yıllarında, kent bütün öğeleri ile ortaya çıkmış ve tanımlanmıştır. Bölgelerarası ve kentler arası ticaretin gelişmesi ile ana ticaret yolları üzerindeki yerleşmelerin büyümesi ve gelişmesi, nüfus artışı ve bu yerleşmelerin yapılarında önemli dönüşümlere yol açmıştır.

Kent ve kentleşmenin ortaya çıkışından itibaren kent ve çevre arasında doğrudan ilişki olmuştur. Kentin gelişiminin, kültürel yaşam alanının fiziksel temelini oluşturan doğal çevreye doğrudan bağlı olduğu açıktır. Kentin yer aldığı doğal çevrenin kaynaklarının, kent organizasyonuna sahip bir yerleşimin varlığını sürdürebilmesi için bu yükü kaldırabilecek kapasitede olmasını zorunlu kılmıştır. Bu nedenle kent organizasyonuna sahip ilk kentlerin ova kenarlarında, akarsu zengini bölgelerde ve ticari hareketliliğin kavşak noktalarında ortaya çıkmaları şaşırtıcı değildir.

Amik Ovası' nda yapılan kazı ve yüzey araştırmaları, Ova'nın en büyük kentsel yerleşimi olan Antiokheia' dan (kuruluşu İ.Ö.300) önce, tunç çağından itibaren kent olgusunun varlığını göstermektedir. İncelenen 1700 yıllık tarihsel süreçte 3 evre gösteren kentleşme süreci, Hatay' da Amik Ovası'nda ve coğrafi bakımdan yakın olan Samandağ Körfezi'ndeki Asi Deltası'nda izlenebilmektedir. İlk şehirleşme evresi, tarıma ve el sanatları üretimi ile ticarete dayalı ekonomisi ve bu ekonomik yapıya bağlı siyasi ve toplumsal yapısı ile Erken Tunç Çağı Sonu, Orta Tunç Çağı başlarında Alalakh da başlamaktadır. Ova düzlüğü üzerinde kurulmuş olan Alalakh Amik Ovası'nda, tarımsal üretimi, göl, akarsu ve orman ürünleri gibi diğer doğal kaynakları ve ticaret yolunu kontrol altında tutabilecek bir konumu ile, saraylar, tapınaklar, konut alanları ve atölyelerinin yer aldığı kentsel yerleşimi savunma surlarının çevrelediği yeni bir yerleşim biçimini ortaya koymaktadır. Samandağ Körfezinde ortaya çıkan orta ve geç tunç çağ yerleşmesi olan Sabuniye ise, Alalakh'ın deniz aşırı şehirlerle ticari ilişkilerinin yürütüldüğü bir liman yerleşimi kimliği taşımaktadır. İlk

şehirleşme evresi (İ.Ö.19/18.yüzyıl-İ.Ö. 12.yüzyıl ortaları), Tunç Çağlarının sonu olan bir yıkım evresi ile kesintiye uğramıştır. Deniz Halkları olarak adlandırılan istilacı toplulukların yol açtığı yıkımlar Akdeniz dünyasında etkili olan büyük imparatorluklarının çökmesine; tunç çağı ekonomik sisteminin dağılmasına ve buna bağlı olarak tunç çağı kentleri yok olmasına yol açmıştır (Aktüre, 1994: 185-186; Owens, 2000:12).

İkinci Evre, İ.Ö 1100'lerde başlayan Demir çağı, büyük imparatorlukların ve buna bağlı kent devletlerinin yerine, dağınık küçük yerleşimlerin; büyük imparatorlukların yerine daha küçük kent devletlerinin siyasi yapılanmasının görüldüğü evredir (Aktüre, 1994: 176-177; Owens, 2000: 12). Demir çağ başlarında kıta Yunanistan'ı ve Anadolu' da biri tepenin üzerinde kurulan kaledeki sarayında oturan kral ve yönetici sınıf, kırsal alanda yaşayan köylüler ve sarayın gereksinimlerini karşılayan küçük bir grup olarak sarayın bulunduğu kalenin eteklerindeki konutlarda oturan zanaatkârlar kentin sosyal sınıflarını oluşturmaktadır (Aktüre, 1994: 178; Owens, 2000: 12). Kunulua, Amik Ovası'nda ova düzlüğü üzerinde, Alalakh' ın 750m. kuzeyinde, Erken Tunç Çağı tabakalarının üzerinde kurulmuştur. Kunulua' da Demir çağ başlarında ortaya çıkan kentsel görünüm, yerleşimin/höyüğün tepe kısmındaki saray ve tapınak yapılarının bulunduğu yukarı şehir/citadel ile surlarla citadelden ayrılmış daha aşağıda ve geniş alana yayılan etrafı savunma surları ile çevrelenmiş aşağı şehirden oluşan yerleşim tipi göstermektedir. Bu temel yerleşim planı Anadolu' da Demir çağ Geç Hitit şehirlerinde görülmektedir (Aktüre, 1994:177). Bu dönemde deniz yolu ile ticaretin büyük gelişim göstermesi ile ivme kazanan ticaret çok daha geniş bir dünyayı kapsamaktadır. Arkeolojik veriler, Kunulua ile Al Mina arasında yoğun ticari ilişkilerin varlığını göstermektedir. Samandağ körfezindeki Al Mina, İ.Ö.8. yüzyıl ortalarından itibaren Kunulua' nın liman kenti olmasının yanı sıra Doğu Akdeniz'de yoğunlaşan deniz yolu ticaretine dayanan hareketliliğin merkezlerinden birisi olarak belirlemektedir. Fenikeli ve yunanlı tüccar kolonistlerin yönlendirdiği kolonizasyon hareketleri ile kurulan şehirler, birer liman kenti olarak, iç bölgeden daha bağımsız olarak ortaya çıkmaktadır. Bunu en iyi yansıtan Al Mina' nın konumudur. Amik Ovası' nda İ.Ö.6. yüzyıl ile İ.Ö.4. yy son çeyreğine kadar olan süreç (Demir Çağ III) Pers dönemi olarak isimlendirilmektedir. Bu evrede yazılı kaynakların yokluğuna karşın arkeolojik veriler kentleşme hareketinin bu dönemde Amik Ovasında sonlandığını, Samandağ körfezinde Al Mina' nın varlığı ile sürdürüğüne tanıklık eder. Amik Ovası'nda merkezi/çekirdek kent olmamasına karşın yoğun bir yerleşim söz konusudur. Samandağ körfezindeki Al Mina ise arkeolojik verilere göre Doğu Akdeniz ticaretinde önemli limanlardan

birisidir ve canlı bir faaliyet içindedir. Al Mina' daki yerleşim tipinin bağımsız bir liman kenti, serbest bölge veya *emporion* karakteri kazandığı söylenebilir. Antik kayıtları temel kabul edecek olursak kıyı koloni şehirleri olan Rhosos ve Myriandros Fenikeliler tarafından kurulmuş koloni şehirleridir ve Amik Ovası'nın doğrudan etki alanı içinde yer almazlar ancak kentleşme sürecinde yer almaktadırlar.

Üçüncü evre Helenistik şehirlerin kuruluşu ile başlamaktadır. Antigonía ile ilgili bilgilerimiz çok sınırlıdır; ancak daha sonra ardından gelen Seleukeia Pieria ve Antiokheia, bu dönemde şehirleşme, şehirlerin kurulması ve temel yerleşim biçimi bakımından farklılıklar göstermekle birlikte, temel olarak daha önceki geleneğin belli bakımlardan mirasçısı olmuşlardır. Ancak bu kentler, Helenistik krallıkları kuran Antigonos ve Seleukos' un Yunan kent kurma geleneğini, fethedilen yeni topraklarda uygulamalarının birer sonucudur. Yunan kentleşme sürecinde kolonizasyon ve kent kurma, İ.Ö. 8. yüzyıldan itibaren tüm Akdeniz dünyasında görülmektedir (Akarca, 1998: 31; Whycherley, 1986: 3; Owens, 2000: 14). Eşit insulalardan oluşan grid plan/ızgara plan yani düzenli şehir planının erken örnekleri 7. ve 6 yüzyılda, gelişkin örnekleri ise 5. yüzyıldan itibaren koloni kentlerde ve yeniden kurulan şehirlerde görülmektedir. Bu şehir planları fiziksel çevrenin elverişliliği (su kaynakları, tarımsal zenginlikleri), yerleşimin savunma ihtiyaçları ve jeopolitik konumu göz önünde tutularak seçilen bir alanda uygulanmıştır (Akarca 1998, 31-34; Whycherley 1986, 12-28; Owens 2000, 30-51). Kuşkusuz tunç çağı ve demir çağı kentlerinde de benzer ihtiyaçlar söz konusuydu; ancak, bu kez değişen siyasi ve teknolojik gelişmeler sosyal yapılanmayı da etkilemiştir. Yunanistan' da Demir çağ' ın kale kent planında görülen yukarı kent, akropol olarak yer değiştirmiş, daha çok sembolik anlamda yönetim ve dini merkez, savunma anlamında kale olmuştur (Whycherley, 1986: 1-12; Owens, 2000). Kral ve yöneticiler şehrin aşağı kesimine yerleşmişler, yine geleneğin devamı olarak kentin tamamının etrafı surlarla çevrelenmiştir. Antigonía, Amik Ovası'nda bu etkileri taşıyan ilk Helenistik gelenekli kent olarak Ova'nın hemen kenarında, ovanın ne uzağında ne de tam ortasında, göl ve nehirle kuşatılmış, savunulması bakımından daha kolay noktada kurulmuştur. Antigonía' nın ardından Antiokheia ise ovanın güneybatı köşesinde Silpius Dağı ile Asi Nehri vadisi arasında kalan alanda kurulmuştur. Seleukos' un, yeni kent kurmak için Antigonía' nın yerini tercih etmemesinde önemli bir etken de, yeni kentin coğrafi konumunun iki ekonomik alanı Ovayı ve tepeleri kontrol altında tutabilecek konuma sahip noktasında olması olarak değerlendirilmelidir. Nitekim başkent olarak kurulmamasına rağmen Antiokheia, stratejik konumu ile bir süre sonra krallığın yönetim merkezi/başkenti olmuş gündün

Hatice Pamir

güne büyüyerek gelişmiştir. Kent, Roma döneminde Roma, Konstantinopolis (İstanbul), Alexandria (İskenderiye) ile birlikte dünyanın dört büyük merkezinden birisi olmuştur.

Sonuç olarak Helenistik dönem öncesinde, kentleşme tarihi ve/veya kentleşme hareketleri, Amik Ovası'nda yaklaşık 20 km çapındaki bir alanda, tarihsel süreç içinde, yer değiştirerek süreklilik kazanmıştır. Amik Ovası'nda tunç çağında Alalakh' da, demir çağda Kunulua' da, Helenistik dönemde Antigonía, Helenistik ve Roma dönemlerinde Antiokheia' da izlenen bu süreç, kıyı bölgelerinde iç bölgelere bağlı olarak şekillenmiştir. Amik Ovası ile coğrafi bağları bakımından yakın olan Samandağ Körfezi, İskenderun Körfezindeki kıyı şehirlerine göre bu etkiye daha açık bir konumda olmuştur. Uzun bir tarihsel sürecin birikimi olarak Hatay'da şehirleşme olgusu, fiziksel koşulların fazla değişkenlik göstermemesine karşın, değişen sosyal, siyasi, ekonomik koşullara ve teknolojik buluşlara ve yeniliklere göre değişim göstermiş, yeniden yorumlanmış ve form kazanmıştır.

KAYNAKÇA

- Akarca, A. (1998) . *Şehir ve Savunması* Türk Tarih Kurumu Basımevi, Ankara.
- Aktüre, S. (1994). *Anadolu' da Bronz Çağı Kentleri*, Türkiye Araştırmaları 6, Tarih Vakfı Yurt Yayınları, İstanbul.
- Bevan, E. R. (1902). *The House of Seleucus Vol. 1-2* , Edward Arnold Publisher Londra.
- Boardman, J. (1980). *The Greek Overseas: The Early Colonies and Trade*, New and Enlarged Edition, Thames and Hudson, London.
- Boardman , J. (1990). "Al Mina and History", *Oxford Journal of Archaeology* 9, s.1690-190.
- Braidwood, R. J. (1937). *Mounds in the Plain of Antioch: An Archaeological Survey*, the university of Chicago, Oriental Institute Publications Vol. XLVIII, The University of Chicago Press.
- Casana, J. , Wilkinson, T. (2005a). "Settlement and Landscapes in the Amuq Region", *The Amuq Valley Regional Projects Volume 1: Surveys in the Plain of Antioch and Orontes Delta Turkey, 1995-2002*, ed. K. A. Yener, s. 25-66. Oriental Institute Publications no 131. Chicago.
- Casana, J., Wilkinson, T. (2005b). "Gazetteer of Sites", *The Amuq Valley Regional Projects Volume 1: Surveys in the Plain of Antioch and Orontes Delta Turkey, 1995-2002*, ed. K. A. Yener, s. 203-280. Oriental Institute Publications no 131. Chicago.
- Childe, G. (1983)⁽²⁾. *Tarihte Neler Oldu* , Çev. M. Tunçay-A. Şenel, İstanbul AlanYayıncılık.
- Dio Cassius. *Dio's Roman History*, Çev. E. Cary, Loeb Classical Library, 9 volumes, Greek texts and facing English translation: Harvard University Press, 1914 thru 1927.
- Diodorus Sicillus, *Bibliothekes Istorikes* (Çev. R.M.Geer), Harvard University Press, Cambridge, Massachusetts; W. Heinemann Ltd. 1983. Londra.
- Downey, G., 1966⁽²⁾. *A History of Antioch in Syria From Seleucus to the Arab Conquest*, Princeton University Press. Princeton.
- Dussaud, R. (1927). *Topographie Historique Del La Syrie Antique et Medievale*, Librairie Orientaliste Paul Geuthner, Paris.
- Gates, M.H. (2004a). "2002 Season at Kinet Höyük (Yeşil/Dörtüol, Hatay)", 25. *Kazı Sonuçları Toplantısı* 1.Cilt, s. 405-417, T.C.Kültür ve turizm Bakanlığı Yayınları, Yayın No 2997-1, Ankara

Hatice Pamir

Gates, M.H. (2004b). "Kinet Höyük 2002", *Anmed Anadolu Akdenizi Arkeoloji Haberleri* 2003-1.s. 17-19, Suna-İnan Kıraç Akdeniz Medeniyetleri Araştırma Enstitüsü, Antalya.

Grainger, J.D. (1990). *The Cities of Seleukid Syria*, Clarendon Pres, Oxford.

Haines, R. C. (1971), *Excavations in the Plain of Antioch II: The Structural Remains of the Later Phases: Chatal Höyük, Tell al-Judaidah and Tell Tayinat*, Oriental Institute Publications, No.92.Chicago: University of Chicago Press.

Harrison, T.P., Batiuk, S. and Pavlish, L. (2005) "The Tayinat Survey", *The Amuq Valley Regional Projects Vol. I: Surveys in the Plain of Antioch and Orontes Delta, Turkey, 1999-2002*, ed. By K. A.Yener, The Oriental Institute of The University of Chicago, s.183-190.

Harrison, T., Batiuk, S. and Snow, H. (2006). "2004 Yılı Tayinat Höyük Kazıları", *27. Kazı Sonuçları Toplantısı* 2. Cilt, s. 353-362, T.C.Kültür ve turizm Bakanlığı Yayınları, Yayın No 3054-2. Ankara

Hawkins, J. D. (1980). "Kinulua", *Reallexicon der Assyriologie und Vorderasiatischen Archäologie* V, s. 597.

Hild, F.- H. Hellenkemper (1990). *Kilikien un İsaaurien*, Verlag Der Österreichischen Akademie Der Wissenschaften, Wien.

Jacquot, P. (1931). *Antioch Centre de Tourisme*, Comité de tourisme d' Antioch, Antakya.

Jones, A. H. M. (1998). *The Cities of The Eastern Roman Provinces*, Oxford University Press.

Keleş, R. (1980). *Kentbilim Terimleri Sözlüğü*, Türk Dil Kurumu, Ankara.

Keleş, R. (1996) *Kentleşme Politikası*, İmge Kitabevi, Ankara.

Kılıçoğlu, O. (2006). "Göl'den Çöl' e Amik", *Hatay' da On sıcak Gün*, ed. Y. Ergün, s. 68-75, Mustafa Kemal Üniversitesi Yayınları No:19. Hatay.

Killebrew, A. E., Lehmann, G., Gates, M. H. (2008). "Summary of the 2007 Cilicia Survey İskenderun Bay Region", *26. Araştırma Sonuçları Toplantısı* 3. Cilt, T.C.Kültür ve Turizm Bakanlığı Yayın No: 3172-3, Kültür Varlıkları ve Müzeler Genel Müdürlüğü Yayın No: 131-3, s. 227-238.

Ksenophon, *Anabasis*, (Çev. T. Gökçöl), İstanbul. 1984.

Libanius, *Selected Works* I-II (Çev. A.F.Norman), Harvard University Press, Cambridge, Massachusetts; W. Heinemann, Londra.

Luckenbill, D. D. (1968)⁽²⁾. *Anceint Records of Assyria and Babylonia Vol.1 Historical Records of Assyria from the Earliest times to the Sargon*, Greenwood Pres Publishers, New York.

Malalas, Johannes, *The Chronicle*, İng. Çeviri E. Jeffreys, M. Jeffreys and R. Scott, Australian Association for Byzantine Studies, Melbourne 1984.

Mumford, L. (1989). *The city in History: Its Origins, Its Transformations and Its Prospects*, A Harvest Book, Harcourt Insc. Sandiego, New York, London.

Naumann, R. (1991)⁽³⁾. *Eski Anadolu Mimarlığı*, (Çev. B. Madra), Türk Tarih Kurumu Basımevi, Ankara.

Newell, E. T. (1941). *The Coinage of the Western Seleucid Mints From Seleucus I to Antiochus III*, The American Numismatic Society, New York.

Newell, E. T. (1920). *Myriandros, Alexandria Kat'Isson* American Numismatic Society New York.

Norman, A. F. (2000). *Antioch as a center of Hellenic Culture as Observed by Libanius*, Liverpool University Pres.

Owens, E. J. (2000). *Yunan ve Roma Dünyasında Kent* (Çev. C. Bilsel), Homer Kitapevi İstanbul.

Pamir, H. (2001). *Seleuceia Pieria*, Yayınlanmamış Doktora Tezi, Ankara: Ankara Üniversitesi Sosyal Bilimler Enstitüsü

Pamir, H. (2005). "The Orontes Delta Survey", *The Amuq Valley Regional Projects Volume 1: Surveys in the Plain of Antioch and Orontes Delta Turkey, 1995-2002*, ed. K. A. Yener, s. 67-98. Oriental Institute Publications no 131. Chicago.

Pamir, H. (2006). "Al Mina and Sabuniye in The Orontes Delta: The Sites", *Greek Colonisation, An Account of Greek Colonies and Other Settlements Overseas* Vol. 1, ed. G. R. Tsetschladze, s.535-545., Brill Publishers, Leiden, Boston.

Pamir, H. and Nishiyama, S. (2002). "The Orontes Delta survey: Archaeological Investigation of Ancient Trade Stations/Settlements" *Ancient West and East* Vol. 1 No 2, s. 294-314. Brill Publishers, Leiden, Boston.

Plinius, *Naturalis Historia* (Çev. H. Packham), Harvard University Press, Cambridge, Massachusetts; W. Heinemann, Londra. 1959.

Plutarch, *Bioi Paralleloi* (Çev. B. Periin), G.P. Putnam's Son, New York; W. Heinemann, Londra. 1920

Pococke, R. (1745). *A Description of the East and Other Countries Vol 2 Part 1: Observations on Paletsine or Holy Land, Syria, Mesopotamia, Cyprus and Candia*, L. Bowyer Ltd. Londra.

Rostovtzeff, M. (1998)⁽²⁾. *The Social and Economic History of the Hellenistic World I-III*, Clarendon Press, Oxford.

Saltz, D. L. (1978). *Greek Geometric Pottery in the East: The Chronological Implications*, Harvard University Basılmamış Doktora Tezi.

Hatice Pamir

Seton-Williams, M.V. (1959). "Cilician Survey", *Anatolian Studies*, 4, s. 121-174.

Strabo, *Strabonos Geographikon* I-VIII (Çev. H.L.Jones) Harvard University Press, Cambridge, Massachusetts; W. Heinemann, Londra. 1940.

Waldbaum, J., C. (1997). "Greeks in the East or Greeks and the East? Problems in the Definition and Recognition of Presence", *Bulletin of The American Schools of Oriental Research* 305, s.1-17.

Wyhcherley, R. E. (1986). *Antik Çağda Kentler Nasıl Kuruldu* (çev. N.Nirven-N. Başgelen), Arkeoloji ve Sanat Yayınları, İstanbul.

Wilkinson, T.J. (2003). *Archaeological Landscapes of the Near East*, The University of Arizona Press.

Woolley, L. (1961). *The Art of The Middle East, including Persia, Mesopotamia and Palestine*, New York: Crown Publishers.

Woolley, L. (1959)⁽²⁾. *A Forgotten Kingdom*, London Max Parrish and Co Ltd.

Woolley, L. (1955). *Alalakh, An Account of Excavations at Tell Atchana in the Hatay, 1937-1949*, University Press by Charles Batey for The Society of Antiquaries. Oxford.

Woolley, L. (1937). "Excavations Near Antioch in 1936", *AJ* 16.1-15.

Woolley, L. (1938). "The Excavations at Al Mina, Suedia", *JHS* 58, 1-30, 133-70

Yener, K.A. (2005a). "The Amuq Valley Regional Projects", *The Amuq Valley Regional Projects Volume 1: Surveys in the Plain of Antioch and Orontes Delta Turkey, 1995-2002*, ed. K. A. Yener, s. 1-24. Oriental Institute Publications no 131. Chicago.

Yener, K.A. (2005b) "Alalakh Spatial Organization", *The Amuq Valley Regional Projects Volume 1: Surveys in the Plain of Antioch and Orontes Delta Turkey, 1995-2002*, ed. K. A. Yener, s. 99-144. Oriental Institute Publications no 131. Chicago.

Yener, K.A., Edens, C., Harrison, T.P., Verstraete, J., and Wilkinson, T. (2000). "The Amuq Valley Regional Project 1995-1998", *American Journal of Archaeology* Vol. 104, s. 163-220.

Yurt Ansiklopedisi. 1982. "Hatay", Anadolu Yayıncılık, fasikül 61-62,63: 3369-3503. İstanbul.

Harita ve Resim Listesi

Harita 1: Hatay topografik haritası, Amik, antik ve modern kentler (ODAP Arşivi)

Harita 2: Amik Ovası' nda II. Bin-I.Bin boyunca kullanılan ana yollar ve ana kavşak noktaları (Yener et al. 2000, fig. 13)

Harita 3: Antigoneia' nın Jacquot tarafından çizilmiş taslak haritası (Jacquot 1931, 192)

Resim 1: Aççana Höyüğü ve Tayinat Höyüğü' nün hava fotoğrafı (Casana-Wilkinson 2005, fig.2.3)

Resim 2:Aççana Höyüğü topografik plan, VII. ve IV. Tabaka saraylarının planı (A. Yener' in izniyle)

Resim 3: IV. tabakaya ait tapınağın girişinde in situ bulunan bazalttan yapılmış aslan heykelleri (Woolley 1955, Pl. XIa)

Resim 4a:Tayinat Höyüğü/Kunulua 1937 kazılarında höyüğün hava fotoğrafı(Haines 1971, Plate 92)

Resim 4b: Tayinat Höyüğü/Kunulua kazı planı ve ortaya çıkarılan yapılar (Haines 1971, Plate 93)

Resim 5a: Tayinat Höyüğü/Kunulua II Yapı evresi megaron planlı tapınak kazı planı ve illustrasyon çizimi.(T. Harrison' un izniyle)

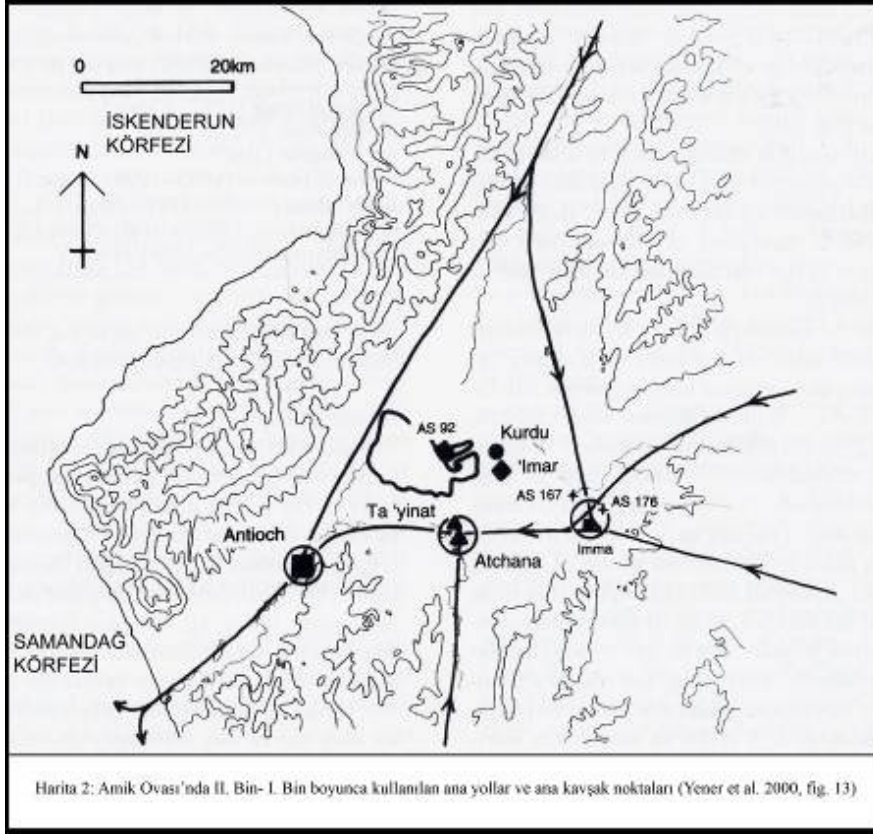
Resim 5b: Tayinat Höyüğü/Kunulua kazıları II. Yapı evresi megaron tapınağın bazalttan çift aslanlı sütun kaidesi (Haines 1971, Plate 80B)

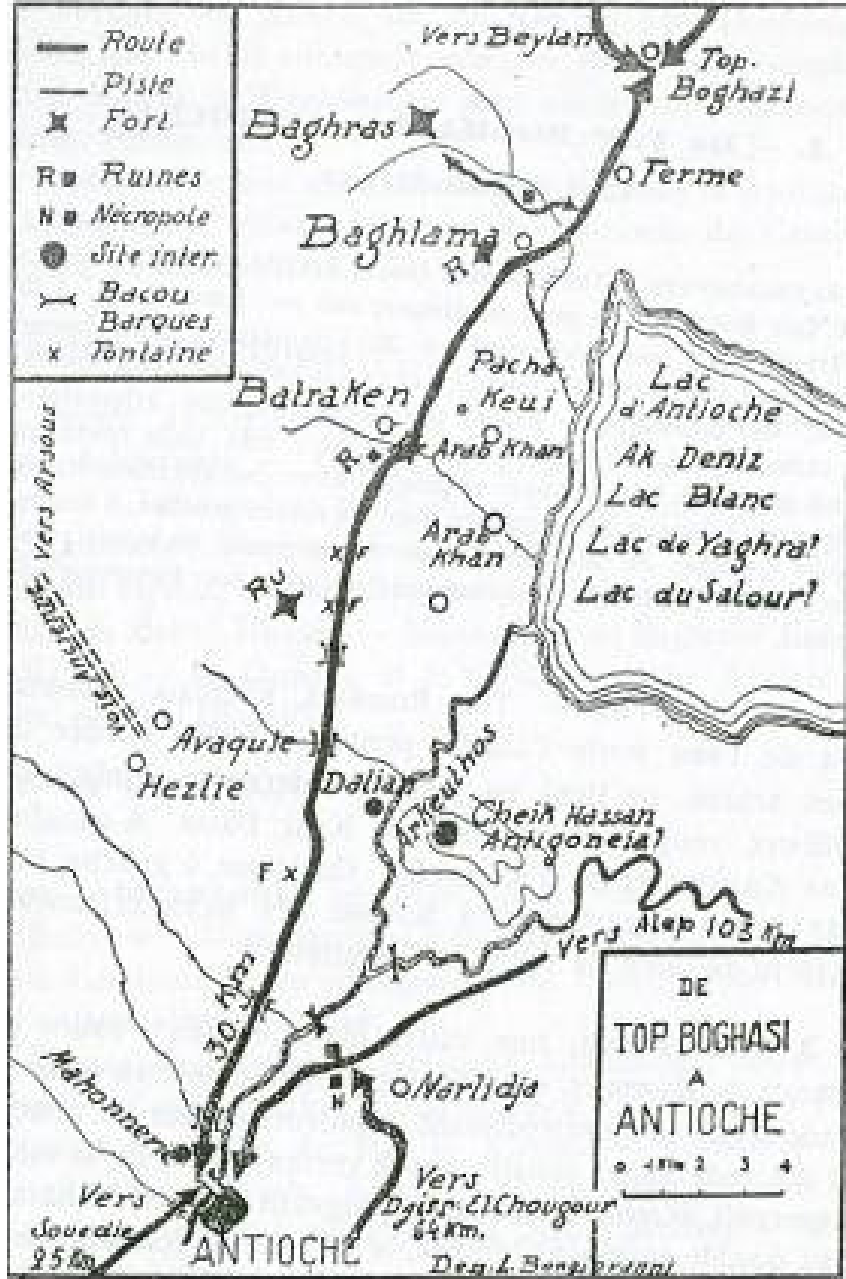
Resim 6: Tayinat Höyüğü/Kunulua II. Yapı Evresi, VIII.Yapı avlu, sokak ve temel kalıntıları (Haines 1971, Plate 72B)

Resim 7a: Tayinat Höyüğü/Kunulua I. Yapı'nın avlusu ve sütun kaideleri (Haines 1971, Plate 75A)

Resim 7b: Tayinat Höyüğü/Kunulua, I.Yapıya ait bazalttan yapılmış in situ sütun kaidesi (Haines 1971, Plate 75B)

Resim 8: Tayinat Höyüğü/Kunulua, II. Yapı Evresine ait tapınak ve saray planı (Haines 1971, Plate 106)

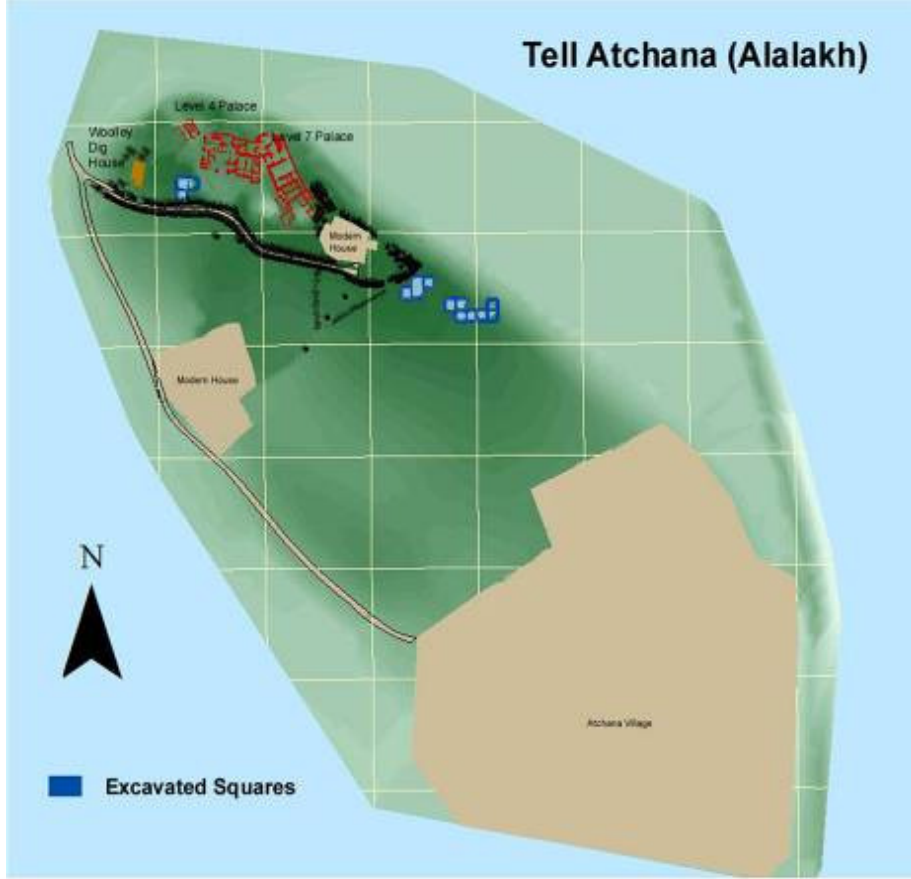




Harita 3: Antigoneia'nın yerinin taslak haritası
(Jacquot 1931, 192)



Resim 1: Açana Hyg ve Tayinat Hyg'nin hava fotoğrafi (Cassana-Wilkinson 2005, fig. 2.3)



Resim 2: Aççana Höyüğü topografik plan, VII. ve IV. tabaka saraylarının planı (A. Yener'in izniyle)

Hatice Pamir

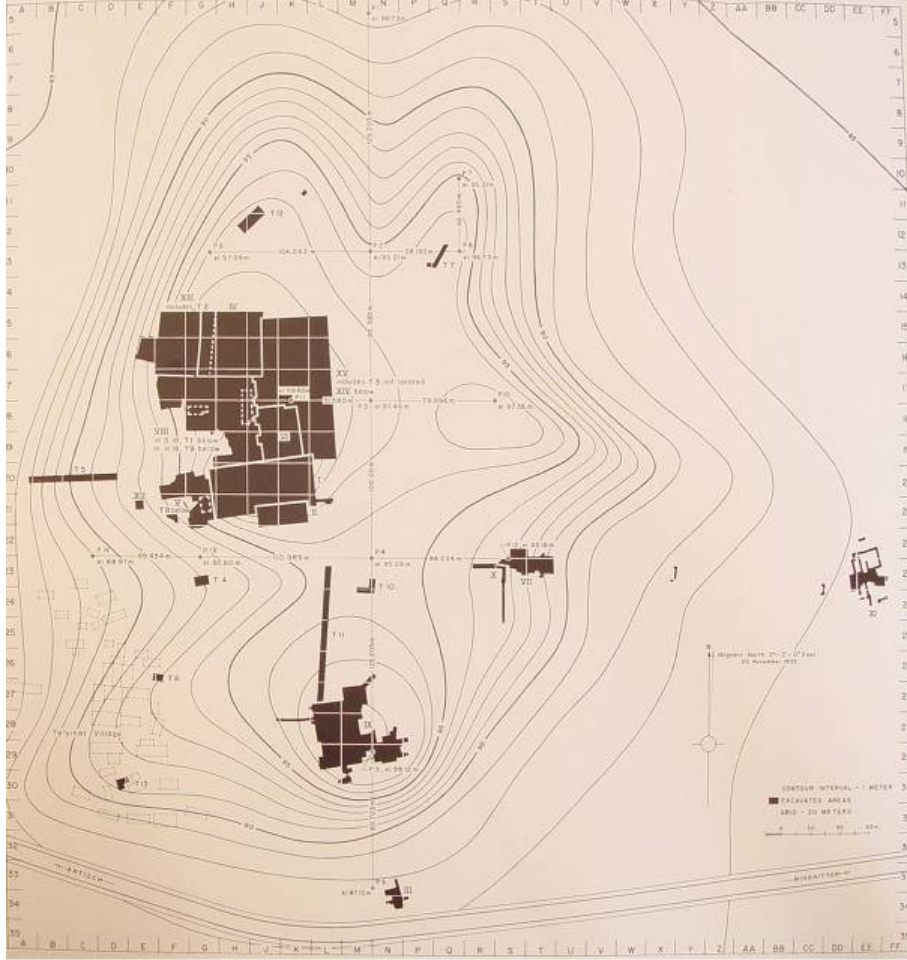


Resim 3: IV. tabakaya ait tapınağın girişinde in situ bulunan bazalttan yapılmış aslan heykelleri (Wolley 1955, Pl. XIa)



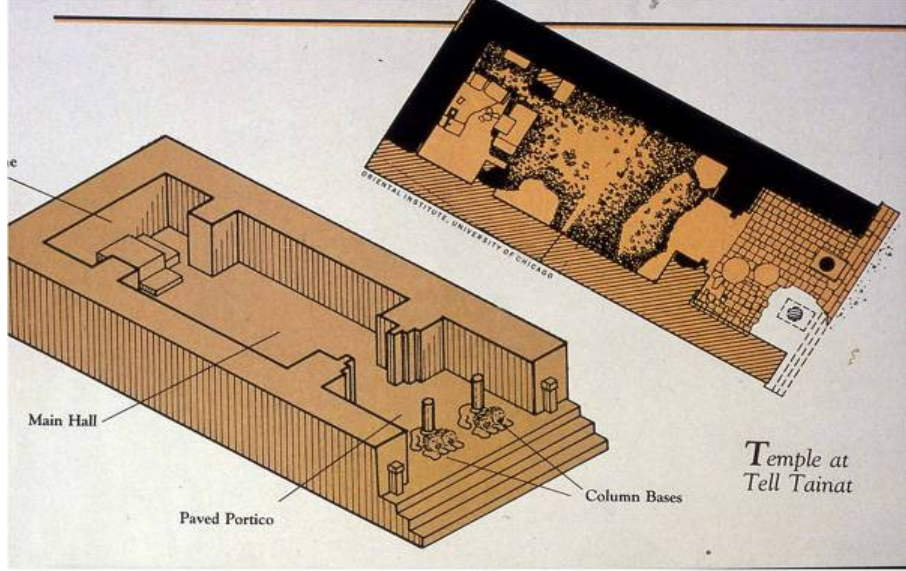
Resim 4a: Tayinat Höyüğü 1937 kazılarında höyüğün hava fotoğrafı. (Haines 1971, Plate 92)

Alalakh'dan Antiokheia'ya Hatay'da Kentleşme Süreci



Resim 4b: Tayinat Höyüğü kazı planı ve ortaya çıkarılan yapılar. (Haines 1971, Plate 93)

Hatice Pamir



Resim 5a: Tayinat Höyüğü/Kunulua II Yapı evresi megaron planlı tapınak kazı planı ve illüstrasyon çizimi. (T. Harrison'un izniyle)



Resim 5b: Tayinat Höyüğü kazıları II. Yapı evresi megaron tapınağın bazalttan çift aslanlı sütun kaidesi (Haines 1971, Plate 80 B)

Alalakh'dan Antiokheia'ya Hatay'da Kentleşme Süreci



Resim 6: Tayinat Höyüğü II. Yapı Evresi, VIII Yapı avlu, sokak ve temel kalıntıları (Haines 1971, Plate 72 B)

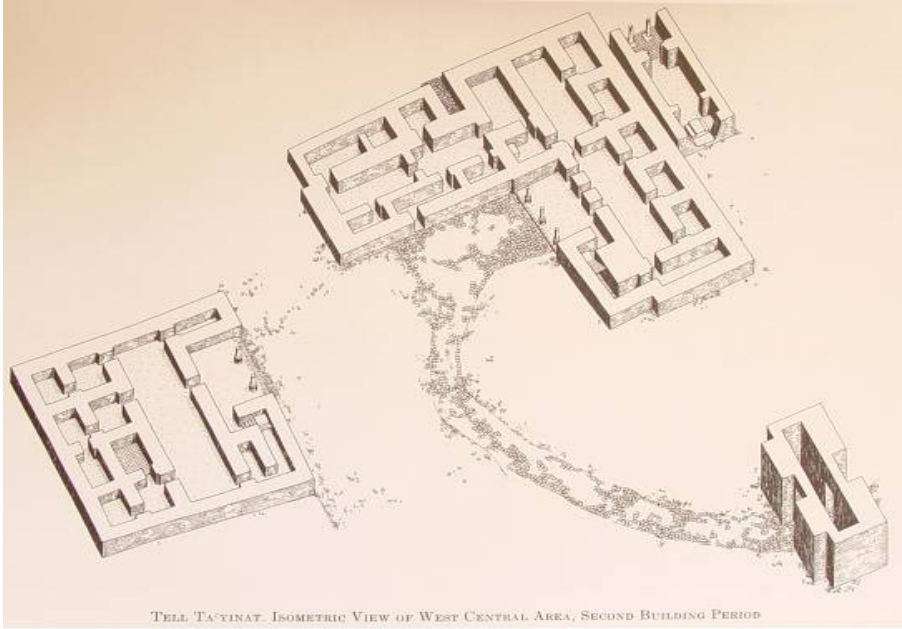


Resim 7a: Tayinat Höyüğü, I. Yapı avlu ve sütun kaideleri (Haines 1971, Plate 75A)

Hatice Pamir



Resim 7b: Tayinat Höyüğü, I. Yapıda kullanılan in situ sütun kaidesi ayrıntı (Haines 1971, Plate 75B)



Resim 8: Tayinat Höyüğü, II. Yapı evresi tapınak saray kompleks planı (Haines 1971, Plate 106)