



**COĞRAFİ BİR BAKIŞ AÇISIYLA 2001-2020 DÖNEMİNDE
TÜRKİYE'DEKİ BOŞANMALAR
DIVORCES IN TURKEY IN THE PERIOD 2001-2020 FROM
A GEOGRAPHICAL PERSPECTIVE**

Hüseyin ŞAHBAZ

Dr., Coğrafya Öğretmeni, Milli Eğitim Müdürlüğü

huseyiniyesuh@gmail.com



<https://orcid.org/0000-0002-4808-0746>

ETÜ Sosyal Bilimler Enstitüsü Dergisi | ETU Journal of Social Sciences Institute

S.14, Nisan | April 2022, Erzurum

e-ISSN: 2717 - 8706

Makale Türü | Article Types : Araştırma Makalesi | Research Article

Geliş Tarihi | Received Date : 03.11.2021

Kabul Tarihi | Accepted Date : 03.01.2022

Sayfa | Pages : 21-58



<http://dx.doi.org/10.29157/etusbed.956891>

<https://dergipark.org.tr/etusbed>

This article was checked by

iThenticate

COĞRAFI BİR BAKIŞ AÇISIYLA 2001-2020 DÖNEMİNDE TÜRKİYE'DEKİ BOŞANMALAR

Hüseyin ŞAHBAZ

ETÜ Sosyal Bilimler Enstitüsü Dergisi (ETÜSBED), S. 14, Nisan 2022, Sayfa: 21-58

ÖZ

2001-2020 döneminde Türkiye nüfusunun boşanma durumunu coğrafi açıdan incelemeyi amaçlayan bu çalışmadan elde edilen bulgular şunlardır: Dönem dönem bir miktar gerileme olsa da ülkedeki kaba boşanma hızı, genel olarak bir artma eğilimindedir. Belirtilen dönemde ülkedeki boşanmaların % 96,27'si, geçimsizlik yüzünden meydana gelmiştir. Boşanmaların % 76,21'inde erkekler, yaşça kadınlardan büyüktür. Kaba boşanma oranı açısından Türkiye'de en yüksek değerler ülkenin batı ve güneybatısındadır. Ülkenin batı ve güneybatısından doğu ve güneydoğusuna doğru gidildikçe bu oran kademeli bir şekilde azalmaktadır. Aynı zamanda bu durum özel konumu nedeniyle Türkiye'nin, sadece Avrupa ve Asya kıtaları arasında değil, aynı zamanda sosyo-kültürel açıdan da Batı ve Doğu kültürleri arasında bir köprü rolü oynadığını teyit etmektedir. Ülkede okuryazarlık oranının yükseldiği illerde, boşanma oranı da yükselmektedir. Türkiye illerinde genel olarak toplam doğurganlık hızı ile kaba boşanma hızı ortalaması arasında ters bir orantı vardır. Nüfus yapısının homojen olduğu illerde kaba boşanma hızı düşerken, nüfus yapısının heterojenliğe doğru evrildiği illerdeyse kaba boşanma hızı yükselmektedir.

Anahtar Kelimeler: Türkiye, Nüfus Özellikleri, Boşanma.

DIVORCES IN TURKEY IN THE PERIOD 2001-2020 FROM A GEOGRAPHICAL PERSPECTIVE

ABSTRACT

The findings obtained from this study, which aims to examine the divorce situation of the Turkey population in the period of 2001-2020 geographically, are as follows: Although there has been a decline from time to time, the crude divorce rate in the country generally tends to increase. In the specified period, 96.27% of the divorces in the country were due to incompatibility. In 76.21% of divorces, men are older than women. In terms of crude divorce rate, the highest values in Turkey are in the west and southwest of the country. This ratio gradually decreases as you go from west and southwest to the east and southeast of the country. At the same time, this situation confirms that Turkey, due to its special position, acts as a bridge not only between the continents of Europe and Asia, but also between Western and Eastern cultures in socio-cultural terms. In the country, In the provinces where the literacy rate increases, the divorce rate also increases. In general, there is an inverse relationship between the total fertility rate and the crude divorce rate in the provinces of Turkey. While the crude divorce rate decreases in the provinces where the population structure is homogeneous, the crude divorce rate increases in the provinces where the population structure evolves towards heterogeneity.

Keywords: Turkey, Population Characteristics, Divorce.

Giriş

Aile toplumsal örgütlenmenin ve toplumsal kurumlaşmanın temel işlevsel bir öğesidir. Birçok toplumsal kurum gibi aile de insanlık tarihi boyunca önemli değişiklikler geçirmiş, işlevlerinde farklılaşmalar olmuş, ancak hiçbir toplumda yerini, önemini ve değerini yitirmemiştir (Kır, 2011: 381). Kültürün bir kuşaktan diğerine iletilmesinde en önemli sosyal ortam olan aile, dinî, millî ve hukukî değerleri ile toplumun çekirdeğini oluşturmaktadır. Türk milletinin tarihe yön veren, çok geniş bir coğrafyadaki hareketliliğinde; sağlam aile yapısı ve düzeni son derece önemli bir rol oynamıştır (Öğüt Eker, 2001: 131).

Ancak evlilik yolu ile kurulan aileleri tehdit eden faktörlerden biri olarak boşanmalar, bugünün en önemli sosyal problemlerinden biri haline gelmiştir (Eyce, 2002: 96). Boşanma, eşler henüz hayatta iken, bir eşin kanunda öngörülmesi olan sebeplerden birine dayanarak açacağı dava sonucunda evlilik birliğine hâkim kararıyla son verilmesine denir (Akıntürk ve Ateş, 2017: 234). Başka bir ifadeyle boşanma, hukuk çerçevesinde yeniden evlenme hakkı verecek şekilde karı kocanın ayrılmasıdır (UN-DESA, t.y.).

Her ne kadar hukuki yollarla gerçekleşen bir olgu olsa da boşanmanın sadece hukuki açıdan ele alınması ve açıklanması da yeterli değildir. Zira boşanmanın, hukuki açıdan sona ermesi kadar toplum tarafından da onaylanması gerekmektedir (Kaya ve Eren, 2020: 708).

Belli bir kültür düzeyine ulaşmış ve evliliği sosyal bir kurum olarak kabul etmiş toplumlarda boşanma hakkı, bazı yasa ve geleneklerle kısıtlanmış; fakat hiçbir zaman ortadan kaldırılmamıştır. Aile ve evlilik kurumunun çözülmesine sebep olması sebebiyle boşanma, önemli derecede sosyal ve psikolojik durumların ortaya çıkmasına yol açar (Yıldırım, 2004: 59-60). Nitekim boşanma, hem kadın hem de erkeklerin ekonomik durumlarını olumsuz bir şekilde etkiler. Ancak boşanmanın ardından hayat standartlarında büyük bir düşüş gerçekleşen bireyler arasında kadınların oranı çok daha yüksektir (Coates, 2008: 73).

Bundan başka eşlerin boşanması, çocukları da çok kötü bir şekilde etkilemektedir. Hatta öyle ki yapılan araştırmalar, çocukların ebeveynlerinin boşanmasındansa problemlili bir aile ortamında yaşamayı tercih ettiklerini göstermektedir (Türkarlan, 2007: 99). Dahası anne-babalar tekrar bir araya gelseler bile, yaşananlar yüzünden, gerek eşler ve gerekse çocuklar arasındaki ilişkinin normale dönmesi oldukça zordur (Chan ve Ermisch, 2014: 6-8).

Bununla birlikte boşanma belirli bir oranda seyrediyorsa, bu evliliklerin ve ailelerin sağlıklı olduğuna da işaret eder. Çünkü evlilik içinde gerilim yaşanıyorsa bu,

boşanma yoluyla giderilerek fertlerin huzuru sağlanır. Böylece huzursuzluk topluma sirayet etmez. Fakat boşanmalar belirli bir oranın üstüne çıkarsa ya da düşerse bu; hem yapılan evliliklerde, hem ailelerde ve hem de toplumda sosyal birtakım problemler olduğuna işaret eder (Eyce, 2002: 96).

İşte böylesine önemli bir sorun olan boşanma, nüfus coğrafyasının da çalışma konuları arasında yer almaktadır. Zira nüfus, gerek miktar ve gerekse yapı itibarıyla sürekli değişir. Mevcuda yeni fertlerin ilave olması veya mevcuda dâhil olanlardan bazılarının eksilmesi, hem nüfusun miktarında ve hem de yapısında bazı değişimlere neden olur. Aynı nüfus içerisinde bir kısım fertlerin bir kategoriden diğerine transferinden ibaret olan; göç, evlenme ve boşanma gibi olaylara, “nüfus hareketleri” denir (Tandoğan, 1998: 80).

İstatistiksel veriler, boşanmanın ciddi bir sosyal sorun olduğunu şüphe götürmez bir tarzda kanıtlamaktadır. Çağdaş yaşamın durumsal krizleri arasında yer alan boşanmanın, Batı toplumlarında olduğu gibi, giderek artan sıklıkla görülmeye başladığı ülkelerden birisi de Türkiye’dir (Uçan, 2007: 39). Asya ve Avrupa kıtaları arasında bir köprü rolü oynayan bu ülke, kültür ve uygarlığın kaynakları bakımından, tümüyle Batılı ya da Doğulu sayılamaz. Bilakis Anadolu, bu iki kültürün karışıp kaynaştığı bir yerdir (Doğanay, 1997: 73-89). Türkiye İstatistik Kurumu (TÜİK)’nin ADNKS verilerine göre 31 Aralık 2020 tarihi itibarıyla ülkenin nüfusu, 83.614.362’dir.

Türkiye nüfusunun, 2001-2020 yılları arasındaki boşanma durumunu coğrafi açıdan ele almayı amaçlayan bu çalışmada; okuryazarlık durumu, toplam doğurganlık hızı, ikamet edilen il göre başka il nüfusuna kayıtlı olanların oranı ve işgücüne katılma oranları ile evliliklerin sona ermesi arasında herhangi bir ilişki olup olmadığı irdelenmiştir. Buna göre ele alınacak hususlardan ilkiyle çalışmaya geçilebilir:

31 Aralık 2020 tarihi itibarıyla ülkede 15 ve üstü yaştaki toplam nüfusun okuryazarlık oranı, % 958,48’dir. Bu açıdan Türkiye illerinin durumunu ortaya koyabilmek amacıyla TÜİK’in “Ulusal Eğitim İstatistikleri” veri tabanından alınan ve en fazla olandan en aza doğru okuryazarlık oranının sıralandığı bir tablo (Tablo 1) hazırlanmıştır. Bu tabloya bağlı olarak; en düşük, düşük, orta, yüksek ve en yüksek olmak üzere; okuma yazma oranlarının derecesine göre ülkedeki illeri 5 gruba ayırmak mümkündür.

İlgili tabloda da görüleceği üzere ülkede 15 ve üstü yaştaki toplam nüfus içinde okuma yazma bilenlerin oranının en düşük olduğu il, Mardin (% 895,31)’dir. Bu ilden başka; Şanlıurfa, Ağrı, Iğdır, Şırnak, Siirt, Muş, Tunceli ve

Kars, ülkede okuma yazma oranının en düşük olduğu diğer illerdir. Buna göre Türkiye'de okuryazar oranı en düşük (% 895 ilâ % 924,9 arasında) iller, ülkenin Doğu ve Güneydoğu Anadolu (GDA) Bölgesi'nde bulunmaktadır.

Tablo 1: 15 ve Üstü Yaştaki Nüfus İçinde Okuryazarların Oranı Açısından Türkiye'nin İlleri Tablosu (2020)

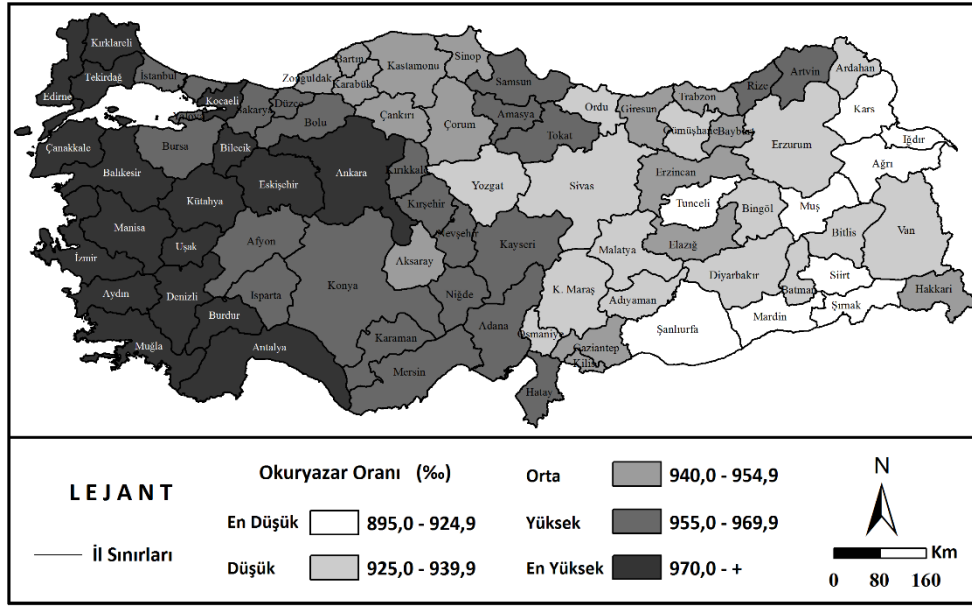
S. No	İl Adı	Ülkedeki %'si	S. No	İl Adı	Ülkedeki %'si	S. No	İl Adı	Ülkedeki %'si
1	Çanakkale	983,12	28	Amasya	965,49	55	Zonguldak	941,08
2	Tekirdağ	980,11	29	Yalova	965,36	56	Erzincan	940,47
3	İzmir	979,66	30	Bursa	964,88	57	Aksaray	940,19
4	Denizli	978,70	31	Afyon.	964,18	58	Osmaniye	939,80
5	Bilecik	978,48	32	Düzce	964,13	59	K. Maraş	938,07
6	Kırklareli	977,85	33	Artvin	963,93	60	Malatya	936,40
7	Kütahya	976,68	34	Kırkkale	963,61	61	Sivas	935,97
8	Manisa	975,86	35	Kayseri	963,41	62	Erzurum	935,90
9	Antalya	975,42	36	Niğde	962,80	63	Yozgat	935,62
10	Muğla	974,79	37	Nevşehir	961,47	64	Bitlis	935,31
11	Ankara	973,79	38	Rize	961,38	65	Ordu	934,78
12	Kocaeli	973,38	39	Hatay	960,07	66	Gümüşhane	933,78
13	Eskişehir	972,96	40	Adana	957,47	67	Batman	932,82
14	Balıkesir	971,77	41	Kırşehir	956,12	68	Bingöl	930,87
15	Edirne	971,56	42	Elazığ	953,40	69	Adıyaman	930,53
16	Aydın	971,30	43	Çankırı	953,02	70	Ardahan	928,11
17	Burdur	970,46	44	Karabük	952,55	71	Van	927,64
18	Uşak	970,20	45	Gaziantep	952,53	72	Diyarbakır	925,39
19	Mersin	969,71	46	Bartın	951,43	73	Kars	924,94
20	Samsun	969,14	47	Kilis	951,03	74	Tunceli	924,38
21	İstanbul	968,77	48	Trabzon	950,68	75	Muş	915,71
22	Isparta	968,11	49	Sinop	949,93	76	Siirt	912,50
23	Konya	967,86	50	Çorum	946,27	77	Şırnak	911,92
24	Tokat	967,82	51	Kastamonu	943,72	78	Iğdır	911,26
25	Sakarya	966,17	52	Bayburt	943,41	79	Ağrı	907,08
26	Karaman	965,76	53	Hakkâri	942,29	80	Şanlıurfa	900,94
27	Bolu	965,70	54	Giresun	941,81	81	Mardin	895,31

Kaynak: TÜİK'in "Ulusal Eğitim İstatistikleri" veri tabanından yararlanılarak hazırlanmıştır.

Ülkede okuma yazma bilenlerin oranının düşük (% 925 ilâ % 939,9 arasında) olduğu grupta da Doğu ve GDA Bölgesi'nin illeri ağırlıktadır. Nitekim bu grupta yer alan ve sözü edilen bölgelerde bulunan iller; Diyarbakır, Van, Ardahan, Adıyaman, Bingöl, Batman, Erzurum, Bitlis ve Malatya'dır. Bundan

başka; Gümüşhane, Ordu, Yozgat, Sivas, Kahramanmaraş ve Osmaniye, bu grupta yer alan diğer illerdir.

Harita 1: 15 ve Üstü Yaştaki Nüfus İçinde Okuma Yazma Bilenlerin Oranı Açısından Türkiye'nin İlleri (2020)



Türkiye'de okuma yazma oranının orta seviyede (% 940 ilâ % 954,9 arasında) olduğu illerse; Elazığ, Çankırı, Karabük, Gaziantep, Bartın, Kilis, Trabzon, Sinop, Çorum, Kastamonu, Bayburt, Hakkâri, Giresun, Zonguldak, Erzincan ve Aksaray'dır.

Okuryazar oranının ülkede yüksek (% 955 ilâ % 969,9 arasında) olduğu iller grubundaysa; Mersin, Samsun, İstanbul, Isparta, Konya, Tokat, Sakarya, Karaman, Bolu, Amasya, Yalova, Bursa, Afyonkarahisar, Düzce, Artvin, Kırıkkale, Kayseri, Niğde, Nevşehir, Rize, Hatay, Adana ve Kırşehir vardır.

Ülkede okuma yazma oranının en yüksek olduğu il ise Çanakkale (% 983,12)'dir. Bundan başka okuma yazma oranının en yüksek (% 970 ve daha fazla) olduğu iller grubunda; Afyonkarahisar hariç Ege Bölgesi'nin tamamı; İstanbul, Bursa, Yalova ve Sakarya hariç Marmara Bölgesi'nin tamamı; İç Anadolu Bölgesi'nden ise sadece Ankara ve Eskişehir illeri bulunmaktadır.

Bu verilere bağlı olarak okuma yazma oranlarının derecesine göre bir dağılım haritası (Harita 1) çizilmiştir. İlgili haritada da görüleceği üzere genel

olarak okuryazarlık oranı, ülkenin batı illerinde en yüksekten başlamakta ve doğu-güneydoğuya doğru gidildikçe kademeli bir şekilde azalarak en düşük seviyesine kadar inmektedir.

Boşanma konusunu coğrafi açıdan değerlendirebilmek için incelenmesi gereken hususlardan ikincisi, toplam doğurganlık hızıdır. Nüfus değişiminin bir bileşeni ve aynı zamanda da doğumların ölçülmesinde kullanılan yöntemlerden biri olan *toplam doğurganlık hızı, bir kadının doğurgan olduğu dönem olarak kabul edilen süreçte (15 ilâ 49 yaşları arası) dünyaya getirebileceği ortalama çocuk sayısını ifade eder* (Aydın, Aslantaş Bostan ve Özgür, 2018: 6).

Türkiye'nin 2009-2020 döneminde toplam doğurganlık hızının ortalaması 2,12'dir. TÜİK'in "Doğum İstatistikleri" verilerinden yararlanılarak doğurganlık hızının ortalaması açısından ülkedeki illerin durumunu ortaya koyabilmek amacıyla bir tablo (Tablo 2) hazırlanmıştır.

İlgili tablo, belirtilen dönemde illere göre toplam doğurganlık hızlarının ortalamasının bulunarak bunların en fazla olandan en aza doğru sıralanmasıyla oluşturulmuştur. Ardından da bu tablodaki doğurganlık hızının derecesine göre Türkiye illerinin durumunu (en düşük, düşük, orta, yüksek ve en yüksek olmak üzere) gruplar halinde ortaya koyan bir harita (Harita 2) çizilmiştir.

İlgili tablo ve haritada da görüleceği üzere 12 yıllık süreçte toplam doğurganlık hızı ortalamasının en düşük (1,445 ilâ 2,024 arasında) olduğu grupta yer alan il sayısı 52 (% 64,2)'dir. Ülkede toplam doğurganlık hızı ortalamasının en düşük olduğu il ise Edirne (% 1,445)'dir. Marmara Bölgesi'nin tamamı; Ege Bölgesi'nin tamamı; Akdeniz'in Antalya, Burdur ve Isparta illeri; Bayburt hariç Karadeniz Bölgesi'nin tamamı; Konya, Aksaray, Niğde ve Kayseri hariç İç Anadolu'nun tamamı; Doğu Anadolu'dan ise sadece Erzincan, Tunceli, Elazığ ve Malatya illeri bu grupta yer almaktadır.

Toplam doğurganlık hızı ortalamasının ülkede düşük (2,025 ilâ 2,604 arasında) olduğu gruptaysa; Bayburt, Mersin, Kayseri, Ardahan, Konya, Niğde, Adana, Aksaray, Erzurum, Osmaniye, Bingöl, Kahramanmaraş ve Hatay illeri bulunmaktadır.

Ülkede toplam doğurganlık hızı ortalamasının orta seviyede (2,605 ilâ 3,184 arasında) olduğu iller grubundaysa; Kars, Adıyaman, Hakkâri, Kilis, Iğdır, Gaziantep ve Diyarbakır gibi Doğu ve GDA Bölgesi'nin illeri yer almaktadır.

Tablo 2: Toplam Doğurganlık Hızı Ortalaması Açısından Türkiye'nin İllerini Gösterir Tablo (2009-2020)

S. No	İl Adı	Toplam Doğurganlık Hızı Ort.	S. No	İl Adı	Toplam Doğurganlık Hızı Ort.	S. No	İl Adı	Toplam Doğurganlık Hızı Ort.
1	Şanlıurfa	4,326	28	Mersin	2,048	55	Sinop	1,732
2	Şırnak	3,974	29	Bayburt	2,041	56	Kırşehir	1,727
3	Ağrı	3,785	30	Karaman	2,008	57	Yalova	1,723
4	Siirt	3,591	31	Afyon.	1,973	58	Amasya	1,708
5	Muş	3,500	32	Yozgat	1,968	59	Artvin	1,705
6	Van	3,356	33	Malatya	1,956	60	Bilecik	1,690
7	Bitlis	3,335	34	Elazığ	1,931	61	Muğla	1,687
8	Mardin	3,298	35	Kocaeli	1,926	62	Isparta	1,678
9	Batman	3,212	36	Sivas	1,916	63	Gümüşhane	1,676
10	Diyarbakır	3,093	37	Nevşehir	1,913	64	Ankara	1,665
11	Gaziantep	2,998	38	Sakarya	1,861	65	Burdur	1,663
12	Iğdır	2,933	39	Antalya	1,842	66	Uşak	1,659
13	Kilis	2,863	40	Çorum	1,835	67	Kırıkkale	1,638
14	Hakkâri	2,790	41	Manisa	1,834	68	Balıkesir	1,610
15	Adıyaman	2,733	42	Bursa	1,822	69	Giresun	1,607
16	Kars	2,642	43	Düzce	1,816	70	İzmir	1,603
17	Hatay	2,569	44	Çankırı	1,810	71	Kastamonu	1,596
18	K. Maraş	2,560	45	Tekirdağ	1,810	72	Tunceli	1,579
19	Bingöl	2,433	46	Ordu	1,807	73	Bolu	1,568
20	Osmaniye	2,414	47	Trabzon	1,788	74	Bartın	1,548
21	Erzurum	2,407	48	Erzincan	1,782	75	Zonguldak	1,535
22	Aksaray	2,234	49	Samsun	1,771	76	Karabük	1,526
23	Adana	2,173	50	Aydın	1,765	77	Çanakkale	1,522
24	Niğde	2,164	51	İstanbul	1,758	78	Kütahya	1,503
25	Konya	2,114	52	Rize	1,748	79	Eskişehir	1,464
26	Ardahan	2,098	53	Tokat	1,746	80	Kırklareli	1,457
27	Kayseri	2,085	54	Denizli	1,733	81	Edirne	1,445

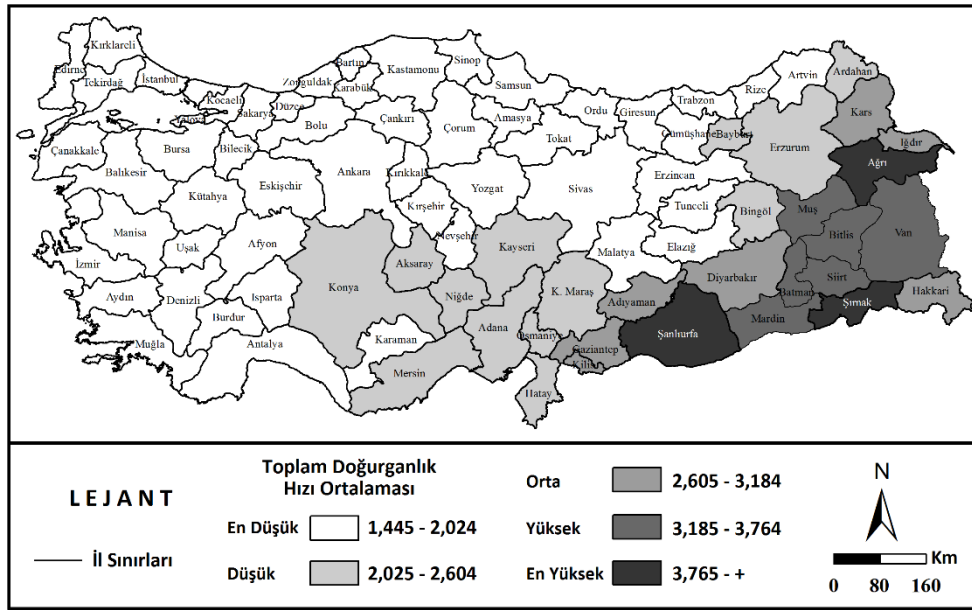
Kaynak: TÜİK'in "Doğum İstatistikleri" veri tabanından yararlanılarak hazırlanmıştır.

Ülkede toplam doğurganlık hızı ortalamasının en yüksek (3,765 ve daha fazla) olduğu gruptaysa; Şanlıurfa başta olmak üzere Şırnak ve Ağrı gibi yine Doğu ve GDA Bölgesi'nin illeri vardır.

Toplam doğurganlık hızı ortalamasının ülkede yüksek (3,185 ilâ 3,764 arasında) olduğu gruptaysa; Batman, Mardin, Bitlis, Van Muş ve Siirt gibi Doğu ve GDA Bölgesi'nin illeri bulunmaktadır.

Bu verilere göre toplam doğurganlık hızı ortalamasının; Doğu ve GDA Bölgesi'nde en yüksek olduğu, buralardan ülkenin kuzeyi ve özellikle de batısına doğru gidildikçe en düşük seviyelere kadar gerilediğini söylemek mümkündür.

Harita 2: Toplam Doğurganlık Hızı Ortalaması Açısından Türkiye'nin İllerini Gösterir Harita (2009-2020)



Boşanma konusunu coğrafi açıdan inceleyebilmek için göz önünde bulundurulması gereken hususlardan biri de ikamet edilen ile göre başka il nüfusuna kayıtlı olanların oranıdır. *Her ne kadar net göç sayısı kadar olmasa da bu oran, illerin dışarıdan ne kadar göç aldığı konusunda bir fikir vermektedir* (Şahbaz, 2020: 110). Bunun için TÜİK ADNKS'nin "İkamet Edilen İle Göre Nüfusa Kayıtlı Olunan İl" veri tabanından yararlanılarak 31 Aralık 2020 tarihi itibarıyla her ildeki başka il nüfusuna kayıtlı olanların oranı saptanmış ve sonrasında da bunlar, en fazla olandan en aza doğru sıralanmıştır (Tablo 3).

Ardından da bu tabloya bağlı olarak il dışına kayıtlı olanların derecesine göre illerin durumunu (en düşük, düşük, orta, yüksek ve en yüksek olmak üzere) gruplar halinde ortaya koyan Harita 3 hazırlanmıştır.

İlgili tablo ve haritadan da takip edileceği üzere ülkede başka il nüfusuna kayıtlı olanların oranının en düşük (% 6,3 ilâ % 22,1 arasında) olduğu grupta 47 (% 58) il bulunmaktadır. Ülkede başka il nüfusuna kayıtlı olanların oranının en düşük olduğu il ise Şanlıurfa (% 6,3)'dür. Erzincan ve Tunceli hariç Doğu Anadolu Bölgesi'nin tamamı, Gaziantep hariç GDA Bölgesi'nin tamamı; Düzce,

Zonguldak ve Karabük hariç Karadeniz Bölgesi'nin tamamı; Eskişehir, Ankara, Kırıkkale, Kırşehir ve Kayseri hariç İç Anadolu Bölgesi'nin tamamı; Ege Bölgesi'nden sadece Afyonkarahisar ve Kütahya illeri; Akdeniz'den de sadece Hatay ili bu grupta yer almaktadır.

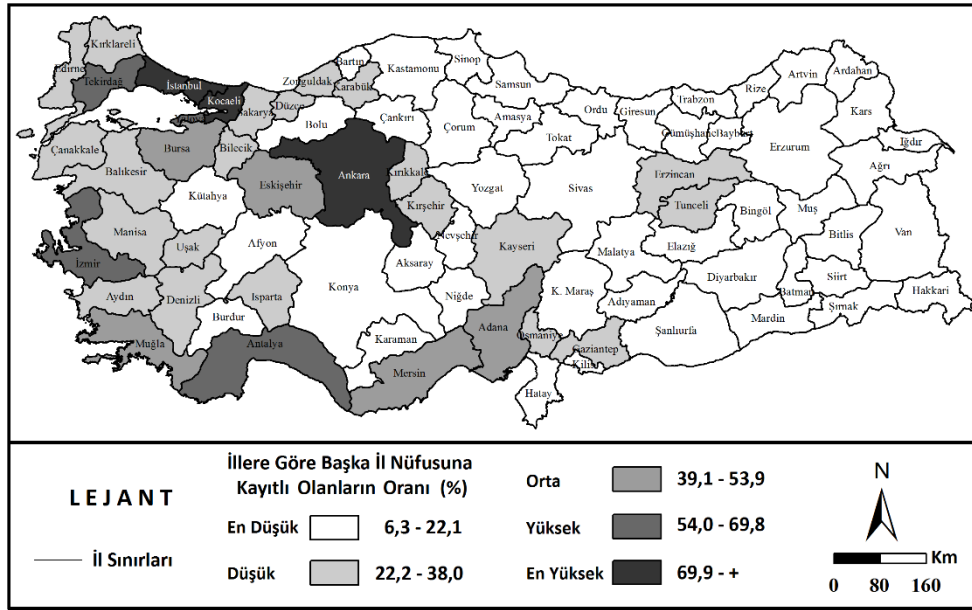
Tablo 3: Türkiye'de İllere Göre Başka İl Nüfusuna Kayıtlı Olanların Oranını Gösterir Tablo (2020)

S. No	İl Adı	Başka İl Nüfusuna Kayıtlı Olanların %'si	S. No	İl Adı	Başka İl Nüfusuna Kayıtlı Olanların %'si	S. No	İl Adı	Başka İl Nüfusuna Kayıtlı Olanların %'si
1	İstanbul	85,61	28	Tunceli	26,24	55	Kastamonu	14,71
2	Kocaeli	71,81	29	Denizli	25,97	56	Van	14,71
3	Ankara	70,30	30	Düzce	24,70	57	Hatay	14,53
4	Yalova	66,38	31	Zonguldak	24,67	58	Sinop	14,08
5	Tekirdağ	63,53	32	Kırşehir	23,85	59	Siirt	13,25
6	İzmir	60,97	33	Isparta	23,78	60	Artvin	13,00
7	Antalya	55,54	34	Uşak	22,49	61	Ardahan	12,87
8	Bursa	48,60	35	Malatya	21,69	62	Bitlis	12,70
9	Mersin	43,35	36	Batman	20,81	63	Hakkâri	12,26
10	Muğla	43,34	37	Karaman	20,23	64	Tokat	11,95
11	Eskişehir	41,07	38	Bayburt	20,15	65	Trabzon	11,92
12	Adana	40,80	39	Amasya	19,74	66	Kars	11,91
13	Bilecik	37,54	40	Burdur	19,72	67	Şırnak	11,21
14	Aydın	36,82	41	Samsun	18,94	68	Bingöl	11,10
15	Gaziantep	33,79	42	Elazığ	18,77	69	Afyon.	11,03
16	Karabük	33,20	43	Nevşehir	17,87	70	Yozgat	11,03
17	Kırklareli	33,01	44	Gümüşhane	17,49	71	Giresun	10,98
18	Kayseri	29,84	45	Bartın	16,68	72	Mardin	10,79
19	Sakarya	29,79	46	Kilis	16,60	73	Erzurum	10,40
20	Manisa	29,42	47	Konya	16,38	74	Sivas	10,38
21	Kırıkkale	29,22	48	Çankırı	15,95	75	Muş	9,93
22	Çanakkale	28,61	49	Rize	15,74	76	Çorum	9,58
23	Bolu	28,39	50	Kütahya	15,57	77	Ordu	8,91
24	Balıkesir	28,32	51	Iğdır	15,24	78	Ağrı	8,42
25	Edirne	27,74	52	Aksaray	15,12	79	K. Maraş	8,18
26	Osmaniye	26,97	53	Niğde	14,87	80	Adıyaman	7,13
27	Erzincan	26,84	54	Diyarbakır	14,87	81	Şanlıurfa	6,30

Kaynak: TÜİK'in "Adrese Dayalı Nüfus Kayıt Sistemi" veri tabanından yararlanılarak hazırlanmıştır.

Başka il nüfusuna kayıtlı olanların oranının düşük (% 22,2 ilâ % 38 arasında) seviyede olduğu iller grubundaysa; Uşak, Isparta, Kırşehir, Zonguldak, Düzce, Denizli, Tunceli, Erzincan, Osmaniye, Edirne, Balıkesir, Bolu, Çanakkale, Kırıkkale, Manisa, Sakarya, Kayseri, Kırklareli, Karabük, Gaziantep, Aydın ve Bilecik bulunmaktadır.

Harita 3: Türkiye'de İllere Göre Başka İl Nüfusuna Kayıtlı Olanların Oranını Gösterir Harita (2020)



Ülkede başka il nüfusuna kayıtlı olanların oranının orta seviyede (% 39,1 ilâ % 53,9 arasında) olduğu gruptaysa; Adana, Eskişehir, Muğla, Mersin ve Bursa illeri yer almaktadır.

Başka il nüfusuna kayıtlı olanların oranının ülkede yüksek (% 54 ilâ % 69,8 arasında) olduğu gruptaysa; Antalya, İzmir, Tekirdağ ve Yalova illeri bulunmaktadır.

Ülkede başka il nüfusuna kayıtlı olanların oranının en yüksek (% 69,9 ve daha fazla) olduğu iller ise; İstanbul, Kocaeli ve Ankara'dır. Bunlardan özellikle İstanbul, % 85,61 oranıyla ülkede başka il nüfusuna kayıtlı olanların oranının en yüksek olduğu ildir.

Bu verilere göre Marmara Bölgesi başta olmak üzere, Ege, Akdeniz ve kısmen İç Anadolu'da önemli ölçüde başka il nüfusuna kayıtlı olan insan mevcudu bulunduğunu, diğer bölgelerdeyse bunların oranının en düşük seviyelere kadar indiğini söylemek mümkündür.

Boşanma konusunu coğrafi açıdan irdeleyebilmek için ele alınabilecek hususlardan bir diğeri de 15-64 yaş arasındaki nüfus içinde işgücüne katılma oranlarıdır. Ancak bu konuyla ilgili TÜİK'in resmi internet sitesinde illere göre değil, "İstatistiki Bölge Birimleri Sınıflaması (İBBS)"na göre veriler bulunmaktadır. Bu nedenle işgücüne katılma oranlarıyla ilgili tablo (Tablo 4) hazırlanırken, mevcut olan veriler kullanılmıştır.

Tablo 4: İBBS'ye Göre 15-64 Yaş Arasındaki Nüfus İçinde İşgücüne Katılma Oranları Açısından Türkiye'nin İllerini Gösterir Tablo (2014-2020)

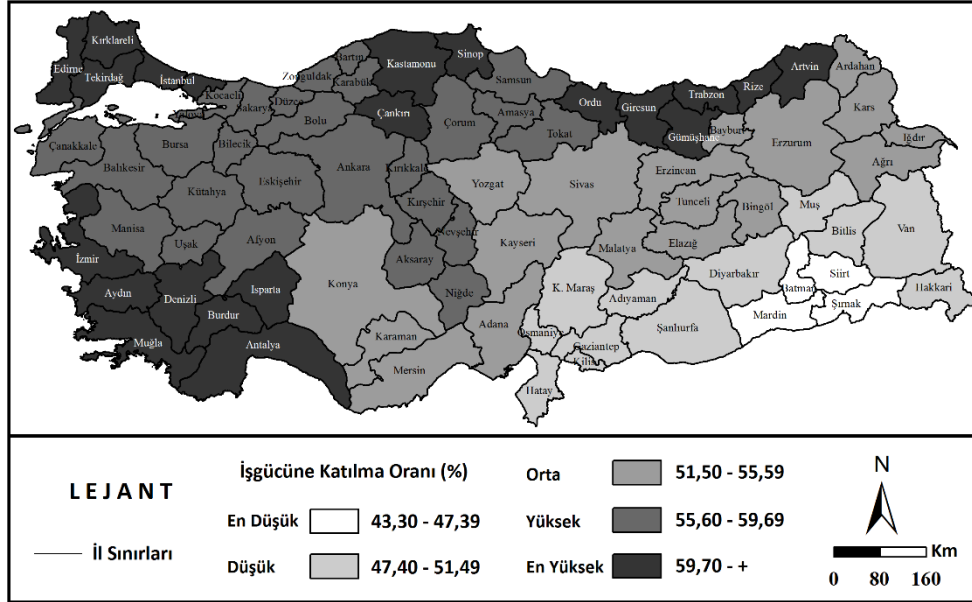
S. No	İstatistiki Bölge Birimi	İşgücüne Katılma Oranı Ort. (%)	S. No	İstatistiki Bölge Birimi	İşgücüne Katılma Oranı Ort. (%)
1	Tekirdağ, Edirne, Kırklareli	63,84	14	Zonguldak, Karabük, Bartın	56,28
2	Kastamonu, Çankırı, Sinop	63,77	15	Bursa, Eskişehir, Bilecik	56,30
3	Antalya, Isparta, Burdur	61,66	16	Konya, Karaman	55,25
4	Aydın, Denizli, Muğla	61,54	17	Adana, Mersin	54,27
5	İzmir	61,20	18	Erzurum, Erzincan, Bayburt	54,11
6	Ordu, Giresun, Trabzon, Rize, Artvin, Gümüşhane	60,56	19	Malatya, Elazığ, Bingöl, Tunceli	54,04
7	İstanbul	59,54	20	Kayseri, Sivas, Yozgat	53,39
8	Manisa, Afyon., Kütahya, Uşak	59,34	21	Ağrı, Kars, Iğdır, Ardahan	53,26
9	Kocaeli, Sakarya, Düzce, Bolu, Yalova	58,79	22	Hatay, K. Maraş, Osmaniye	51,20
10	Samsun, Tokat, Çorum, Amasya	58,69	23	Van, Muş, Bitlis, Hakkâri	49,95
11	Ankara	57,16	24	Gaziantep, Adıyaman, Kilis	49,33
12	Balıkesir, Çanakkale	56,75	25	Şanlıurfa, Diyarbakır	47,64
13	Kırıkkale, Aksaray, Niğde, Nevşehir, Kırşehir	56,49	26	Mardin, Batman, Şırnak, Siirt	43,24

Kaynak: TÜİK'in "İşgücü İstatistikleri Bölgesel Sonuçlar" veri tabanından yararlanılarak hazırlanmıştır.

Sözü edilen tablo, belirtilen dönemdeki İBBS'ye göre işgücüne katılma oranlarının ortalamasının bulunarak bunların en fazla olandan en aza doğru sıralanmasıyla oluşturulmuştur. Ardından da bu tablodaki işgücüne katılma oranının derecesine göre illerin durumunu (en düşük, düşük, orta, yüksek ve en yüksek olmak üzere) gruplar halinde ortaya koyan Harita 4 hazırlanmıştır.

İlgili tablo ve haritadan da görüleceği üzere işgücüne katılma oranının en düşük (% 43,3 ilâ % 47,39 arasında) olduğu grupta; Mardin, Batman, Şırnak ve Siirt gibi Doğu ve GDA Bölgesi'nin illeri vardır.

Harita 4: İBBS'ye Göre 15-64 Yaş Arasındaki Nüfus İçinde İşgücüne Katılma Oranları Açısından Türkiye'nin İllerini Gösterir Harita (2014-2020)



Ülkede işgücüne katılma oranının düşük (% 47,4 ilâ % 51,49 arasında) olduğu grupta da Doğu ve GDA Bölgesi'nin illeri ağırlıktadır. Nitekim bu grupta yer alan ve sözü edilen bölgelerde bulunan iller; Şanlıurfa, Diyarbakır, Gaziantep, Adıyaman, Kilis, Van, Muş, Bitlis ve Hakkâri'dir. Bundan başka; Akdeniz Bölgesi'nde yer alan; Hatay, Kahramanmaraş ve Osmaniye, bu grupta yer alan diğer illerdir.

Türkiye'de işgücüne katılma oranının orta seviyede (yani % 51,5 ilâ % 55,59 arasında) olduğu grupta da, Ağrı, Kars, Iğdır, Ardahan, Malatya, Elazığ, Bingöl, Tunceli, Erzurum ve Erzincan gibi Doğu ve GDA Bölgesi'nin illeri ağırlıktadır. Bundan başka İç Anadolu Bölgesi'nden Kayseri, Sivas, Yozgat, Konya ve Karaman; Akdeniz Bölgesi'nden Adana, Mersin ve Karadeniz Bölgesi'nden de Bayburt ili bu grupta yer almaktadır.

İşgücüne katılma oranının ülkede yüksek (% 55,6 ilâ % 59,69 arasında) olduğu gruptaysa; Marmara Bölgesi'nden Kocaeli, Sakarya, Yalova, Bursa, Balıkesir, Bilecik, Çanakkale; İç Anadolu Bölgesi'nden Eskişehir, Ankara, Kırıkkale, Kırşehir, Aksaray, Nevşehir, Niğde; Ege Bölgesi'nden Manisa, Afyonkarahisar, Kütahya ve Uşak; Karadeniz Bölgesi'nden ise Zonguldak, Karabük, Bartın, Samsun, Tokat, Çorum, Amasya, Düzce ve Bolu illeri vardır.

Ülkede işgücüne katılma oranının en yüksek (% 59,7 ve daha fazla) olduğu iller grubundaysa; Marmara Bölgesi'nden İstanbul, Tekirdağ, Edirne, Kırklareli;

Karadeniz Bölgesi'nden Trabzon, Ordu, Giresun, Rize, Artvin, Gümüşhane; Akdeniz Bölgesi'nden Antalya, Isparta, Burdur; Ege Bölgesi'nden İzmir, Aydın, Denizli, Muğla; Karadeniz Bölgesi'nden Kastamonu ve Sinop; İç Anadolu Bölgesi'nden ise sadece Çankırı bulunmaktadır.

Bu veriler göstermektedir ki işgücüne katılma oranı; İstanbul'dan başlayarak ülkenin Trakya'da kalan kısmı, Kastamonu ve Sinop'tan başlayıp Çankırı'ya kadar uzanan ülkenin kuzeyi, İzmir'den başlayarak Antalya'ya kadar uzanan ülkenin güneybatısı, Ordu'dan başlayarak Karadeniz kıyısı boyunca Artvin'e kadar uzanan ülkenin kuzeydoğusunda en yüksektir. Buralardan Anadolu'nun iç kısımlarına, doğu ve güneydoğusuna gidildikçe ise işgücüne katılma oranı, kademeli bir şekilde azalarak en düşük seviyesine kadar inmektedir.

Materyal ve Yöntem

Çalışmada kullanılan sayısal veriler TÜİK'in; Boşanma İstatistikleri, Adrese Dayalı Nüfus Kayıt Sistemi, Doğum İstatistikleri, İşgücü İstatistikleri Bölgesel Sonuçlar ve Ulusal Eğitim İstatistikleri veri tabanından alınmıştır. Ayrıca yapılan literatür taramasıyla konuyla ilgili hazırlanan; tez, rapor, makale, kitap, dergi ve diğer kaynaklar temin edilmiştir.

Sonrasında da elde edilen bu verilerden yola çıkılarak ülkenin belirtilen yıllar arasındaki boşanma durumu; nicel araştırma ve sentez yönteminin yanı sıra beşeri coğrafya metodolojisi ile ortaya konmaya çalışılmıştır. Bu yapılırken de istatistiki verilere dayalı olarak hazırlanan tablolar ile bu tablolara bağlı olarak hazırlanan grafikler ve dağılım haritalarından istifade edilmiştir.

Bulgular

1. 2001-2020 Döneminde Türkiye'nin Boşanma Verileri

Bir referans döneminde sınırları belirli herhangi bir alanda boşanan kişi sayısının o yerdeki nüfusa oranı olarak tanımlanan kaba boşanma hızı, genel olarak 1.000 kişi başına düşen boşanma sayısı şeklinde ifade edilmektedir (UN-DESA, t.y.). Türkiye'nin, 2001-2020 yılları arasındaki kaba boşanma hızını ortaya koymak amacıyla TÜİK'in "Boşanma İstatistikleri" veri tabanından yararlanılarak Tablo 5 ve Şekil 1 hazırlanmıştır.

İlgili tablo ve şekle göre 2001-2008 yılları arasında ‰ 1,34 ilâ ‰ 1,44 arasında değişen oranlarda gerçekleşen kaba boşanma hızı, özellikle 2009 yılından itibaren dikkat çekici bir şekilde artmaya başlamıştır. Zira bu yılda ‰

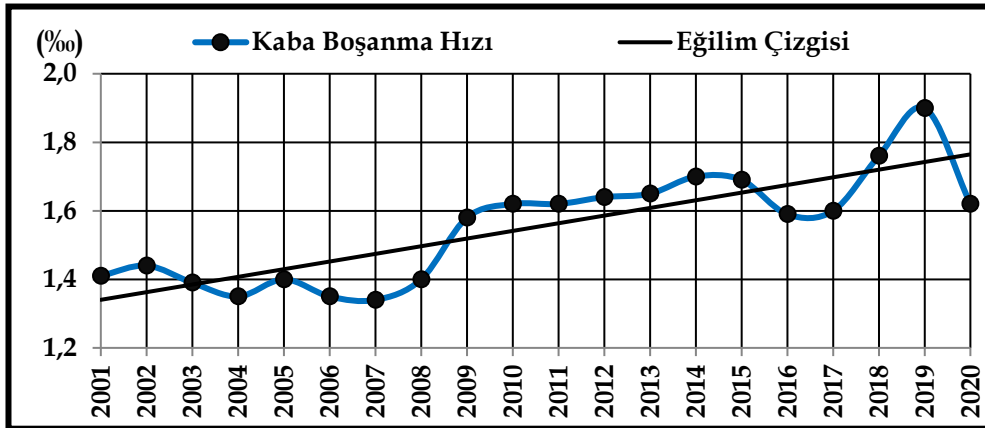
1,58 seviyesine çıkan kaba boşanma hızı, 2014 yılına kadar istikrarlı bir şekilde artarak % 1,7'ye kadar çıkmıştır.

Tablo 5: Yıllara Göre Türkiye'nin Boşanma Sayıları ve Kaba Boşanma Hızı Tablosu (2001-2020)

Yıl	Boşanma Sayısı	Kaba Boşanma Hızı (%)	Yıl	Boşanma Sayısı	Kaba Boşanma Hızı (%)
2001	91.994	1,41	2011	120.117	1,62
2002	95.323	1,44	2012	123.325	1,64
2003	92.637	1,39	2013	125.305	1,65
2004	91.022	1,35	2014	130.913	1,70
2005	95.895	1,40	2015	131.830	1,69
2006	93.489	1,35	2016	126.164	1,59
2007	94.219	1,34	2017	128.411	1,60
2008	99.663	1,40	2018	143.573	1,76
2009	114.162	1,58	2019	156.587	1,90
2010	118.568	1,62	2020	135.022	1,62

Kaynak: TÜİK'in "Boşanma İstatistikleri" veri tabanından yararlanılarak hazırlanmıştır.

Şekil 1: Yıllara Göre Türkiye'nin Kaba Boşanma Hızı Grafiği (2001-2020)



2016-2017 yıllarında bir miktar gerileyerek % 1,59 ilâ %1,6 oranına kadar düşen ülkenin kaba boşanma hızı, bundan sonra tekrar artışa geçmiş ve özellikle 2019 yılında % 1,9 ile en yüksek düzeyine ulaşmıştır. Nihayet kaba boşanma hızı 2020 yılında bir miktar gerileyerek % 1,62 seviyesine düşmüştür. Sonuç olarak dönem dönem bir miktar gerilese de ülkedeki kaba boşanma hızının genel olarak artma eğiliminde olduğu görülmektedir.

2. 2001-2020 Döneminde Türkiye’de Boşanma Nedenleri

TÜİK’in “Boşanma İstatistikleri” veri tabanına göre boşanmanın hukuki nedenleri arasında; geçimsizlik, terk, zina akıl hastalığı, cana kast ve pek fena muamele, cürüm ve haysiyetsizlik gibi sebepler bulunmaktadır.

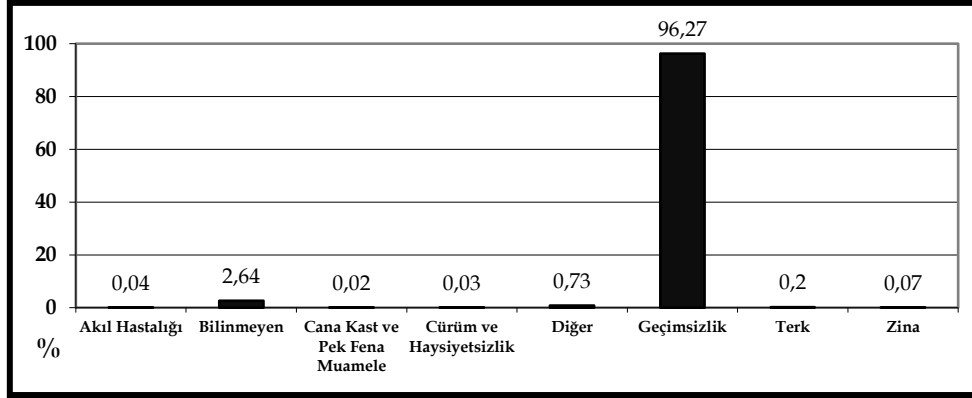
Türkiye’deki boşanmaların sebeplerini ortaya koyabilmek için, sözü edilen veri tabanından istifade edilerek Tablo 6 ve Şekil 2 hazırlanmıştır. İlgili tablo, 2001-2020 döneminde ülkede gerçekleşen boşanmaların sebeplerine göre toplanıp yıl sayısı olan 20’ye bölünmesi suretiyle oluşturulmuştur. Buna göre Türkiye’de 2001-2020 döneminde gerçekleşen 2.308.219 boşanma olayının % 96,27’sinin (2.222.098’i) sebebi, “geçimsizlik”tir.

Tablo 6: Yıllara göre Türkiye’de Boşanma Nedenleri (2001-2020)

Yıl	Akl Hastalığı	Bilmeyen	Cana Kast ve Pek Fena Muamele	Cürüm ve Haysiyetsizlik	Diğer	Geçimsizlik	Terk	Zina	Toplam	%’si
2001	31	4.903	17	27	333	86.271	337	75	91.994	3,99
2002	24	4.534	12	21	454	89.939	275	64	95.323	4,13
2003	21	3.411	29	21	615	88.220	252	68	92.637	4,01
2004	31	3.272	12	20	444	86.900	262	81	91.022	3,94
2005	45	2.923	36	39	539	91.989	257	67	95.895	4,16
2006	37	3.890	26	36	684	88.455	283	78	93.489	4,05
2007	56	4.719	24	29	551	88.533	230	77	94.219	4,08
2008	37	3.785	37	24	882	94.567	258	73	99.663	4,32
2009	38	3.976	29	42	1.156	108.560	285	76	114.162	4,95
2010	42	3.597	32	37	1414	113.039	317	90	118.568	5,14
2011	58	2.506	35	35	957	116.153	288	85	120.117	5,20
2012	52	1.899	30	26	1.050	119.921	276	71	123.325	5,34
2013	40	2.103	31	37	1.149	121.627	238	80	125.305	5,43
2014	61	2.466	31	36	1.280	126.732	200	107	130.913	5,67
2015	57	2.086	38	35	1.149	128.152	210	103	131.830	5,71
2016	43	1.771	27	44	978	123.052	163	86	126.164	5,47
2017	39	1.690	28	40	752	125.634	131	97	128.411	5,56
2018	47	1.895	40	45	732	140.549	163	102	143.573	6,22
2019	45	2.908	36	47	750	152.570	127	104	156.587	6,78
2020	18	2.537	16	59	967	131.235	85	105	135.022	5,85
Toplam	822	60.871	566	700	16.836	2.222.098	4637	1.689	2.308.219	100,00
%’si	0,04	2,64	0,02	0,03	0,73	96,27	0,20	0,07	100,00	-

Kaynak: TÜİK’in “Boşanma İstatistikleri” veri tabanından yararlanılarak hazırlanmıştır.

Şekil 2: Türkiye'de Boşanma Nedenlerinin Oransal Dağılışı (2001-2020)



Yargıtay kararlarında geçimsizlik, evlilik birliğini temelinden sarsacak nitelikteki olay ve davranışlar şeklinde tanımlanmaktadır. Buna ilaveten eşler arasında baş göstermiş olan geçimsizliğin veya anlaşmazlığın, ortak hayatı çekilmez bir hale getirmesi de şarttır (Akıntürk ve Ateş, 2017: 263-265).

Türkiye'deki boşanmalarda geçimsizliği sırasıyla; bilinmeyen, diğer, terk, zina, akıl hastalığı, cürüm ve haysiyetsizlik ile cana kast ve pek fena muamele gibi çok cüzi oranlarda olduğu görülen sebepler takip etmektedir.

3. 2001-2020 Döneminde Türkiye'de Boşanan Eşlerin Birbirine Göre Yaş Durumları

Türkiye'de boşanan eşler arasındaki yaş durumunu ortaya koyabilmek için, TÜİK'in "Boşanma İstatistikleri" veri tabanından istifade edilmiştir. Yapılan hesaplamalarda 2001-2020 döneminde ülkede gerçekleşen boşanmalardaki eşlerin birbirine göre durumları; erkeğin yaşça küçük olmasından başlayarak yaşların eşit olduğu, erkeğin yaşının kadına nazaran (1 ilâ 10 arasında) büyük olduğu, erkeğin yaşının kadına nazaran 11 veya daha büyük olduğu ve çiftlerin yaş durumunun bilinmediği şeklinde yapılan sınıflandırmaya göre toplanıp yıl sayısı olan 20'ye bölünmesiyle Tablo 7 ve Şekil 3 hazırlanmıştır.

İlgili tablo ve şekle göre Türkiye'de belirtilen dönemde gerçekleşen 2.308.219 boşanma olayının % 14,37'sinde "damadın yaşça küçük" olduğu görülmektedir. Onu sırasıyla erkeğin kadından; % 8,81 oranıyla 3 yaş, % 8,62 oranıyla 4 yaş, % 8,62 oranıyla 2 yaş, % 8,13 oranıyla 1 yaş, % 8,03 oranıyla 5 yaş büyük olduğu boşanmalar takip etmiştir. Yaşların eşit olduğu boşanmaların payı ise % 7,42'dir.

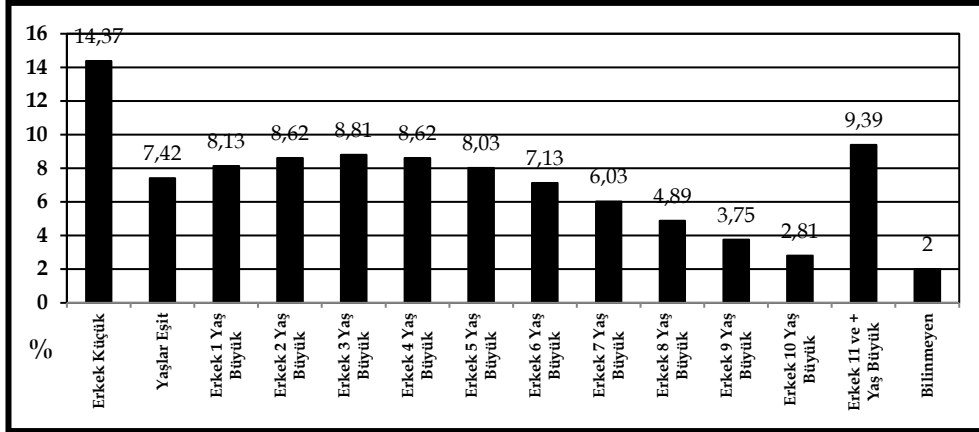
Tablo 7: Yıllara ve Eşlerin Yaşlarına Göre Türkiye’de Boşanma Durumu (2001-2020)

Yıl	Erkek Küçük	Yaşlar Eşit	Büyük Olan Erkeğin Yaş Farkı											Bilinmeyen
			1	2	3	4	5	6	7	8	9	10	11+	
2001	13.895	9.315	7.917	7.790	8.163	7.851	7.216	6.520	5.387	4.286	3.290	2.365	7.999	-
2002	14.924	8.877	8.149	8.133	8.240	8.068	7.455	6.525	5.717	4.473	3.426	2.595	8.741	-
2003	14.680	8.400	7.817	7.896	8.025	7.887	7.113	6.484	5.326	4.424	3.291	2.542	8.752	-
2004	14.141	8.411	7.762	7.640	7.881	7.767	7.051	6.247	5.198	4.266	3.305	2.473	8.880	-
2005	14.752	8.511	8.140	8.083	8.182	8.178	7.641	6.729	5.570	4.551	3.547	2.610	9.401	-
2006	14.042	8.536	7.950	7.785	8.143	7.884	7.356	6.582	5.571	4.507	3.490	2.511	9.132	-
2007	14.010	8.588	7.917	7.879	8.004	8.208	7.554	6.604	5.534	4.588	3.456	2.619	9.258	-
2008	14.152	6.416	7.679	8.467	8.742	8.373	7.792	7.163	5.895	4.848	3.613	2.665	9.253	4.605
2009	15.966	7.347	8.806	9.731	10.052	9.731	9.316	8.162	6.904	5.578	4.163	3.085	10.662	4.659
2010	16.328	7.553	9.054	10.186	10.426	10.410	9.709	8.401	7.129	5.954	4.603	3.343	11.201	4.271
2011	16.545	7.770	9.523	10.210	10.636	10.459	9.929	8.705	7.606	6.145	4.585	3.476	11.598	2.930
2012	16.793	8.080	9.773	10.815	10.829	10.618	10.004	8.996	7.673	6.223	4.815	3.564	11.772	3.370
2013	16.880	8.211	9.955	10.797	11.250	11.042	10.214	9.332	7.701	6.234	4.837	3.668	11.874	3.310
2014	18.103	8.511	10.520	11.378	11.520	11.244	10.569	9.379	8.209	6.446	5.055	3.824	12.810	3.345
2015	18.200	8.740	10.387	11.455	11.711	11.570	10.617	9.586	8.206	6.439	5.224	3.885	12.590	3.220
2016	17.535	8.401	10.021	11.009	11.367	11.000	10.316	9.078	7.704	6.213	4.786	3.649	11.900	3.185
2017	18.293	8.911	10.371	11.266	11.265	11.140	10.354	9.174	7.794	6.304	4.827	3.670	11.886	3.156
2018	20.622	9.985	11.733	12.556	12.791	12.276	11.599	10.197	8.676	7.080	5.336	4.013	13.207	3.502
2019	22.508	11.034	12.927	13.907	14.021	13.476	12.645	11.234	9.244	7.494	5.906	4.537	13.998	3.656
2020	19.362	9.718	11.168	11.973	12.085	11.782	10.920	9.492	8.123	6.696	5.090	3.834	11.892	2.887
Toplam	331.731	171.315	187.569	198.956	203.333	198.964	185.370	164.590	139.167	112.749	86.645	64.928	216.806	46.096
%'si	14,37	7,42	8,13	8,62	8,81	8,62	8,03	7,13	6,03	4,89	3,75	2,81	9,39	2,00

Kaynak: TÜİK’in “Boşanma İstatistikleri” veri tabanından yararlanılarak hazırlanmıştır.

Bunlardan sonraki erkeğin daha büyük olduğu yaşlardaysa boşanmalarda kademeli olarak bir azalma görülmektedir. Nitekim sırasıyla erkeğin kadından; 6 yaş büyük olduğu boşanmaların oranı % 7,13, 7 yaş büyük olduğu boşanmaların oranı % 6,03, 8 yaş büyük olduğu boşanmaların oranı % 4,89, 9 yaş büyük olduğu boşanmaların oranı % 3,75, 10 yaş büyük olduğu boşanmaların oranı % 2,81’dir. Erkeğin kadından 11 ve daha fazla yaşta olduğu boşanmaların oranıysa % 9,39’dur. Boşanmaların % 2’lik kısmındaysa yaş farkının ne kadar olduğu bilinmemektedir.

Şekil 3: Eşlerin Yaş Durumuna Göre Türkiye'deki Boşanmaların Oransal Dağılışı (2001-2020)



Ancak erkeğin yaşı büyüdükçe boşanmaların kademeli bir şekilde azalması, bu kapsama giren çiftlerin çok iyi geçindikleri anlamına gelmemektedir. Zira böyle bir sonuç çıkmasının nedeni, yaş farkı arttıkça yapılan evliliklerin oranının azalmasıdır.

Yine bu konuyla ilgili dikkat edilmesi gereken hususlardan bir diğeri de 2001-2020 döneminde gerçekleşen boşanmalar içinde % 14,37 ile en fazla paya sahip olan “erkeğin yaşça küçük” olduğu durumların bir yanılığa sebep olabileceğidir. Bu konunun daha anlaşılabilir olması açısından boşanan eşlerin birbirine karşı olan yaş durumunu gruplamak suretiyle bir tablo daha hazırlanmıştır (Tablo 8).

Tablo 8. Eşlerin Yaş Gruplarına Göre Türkiye'deki Boşanmaların Oransal Dağılışı (2001-2020)

EŞLERİN YAŞ DURUMU	BOŞANMA SAYISI	BOŞANMA ORANI (%)
Yaşlar Eşit	171.315	7,42
Erkek Küçük	331.731	14,37
Erkek Büyük	1759.077	76,21
Bilinmeyen	46.096	2,00
Toplam	2.308.219	100,00

Kaynak: Tablo 3'ten yararlanılarak hazırlanmıştır.

İlgili tablo ve şekilde de görüleceği üzere Türkiye'de belirtilen dönemde gerçekleşen boşanma olaylarının % 76,21'inde erkeğin yaşı kadından büyüktür. Bu durum aynı zamanda ülkenin sosyo-kültürel yapısında erkeğin kadından yaşça büyük olması gerektiği yönünde hâkim bir düşünce olduğunu da göstermesi açısından önemlidir.

4. 2001-2020 Döneminde Türkiye'deki Boşanmaların İllere Göre Oransal Dağılımının İstatistiksel ve Coğrafi Açısından Değerlendirilmesi

2001 ilâ 2020 döneminde ülkenin boşanma durumunu illere göre ortaya koyabilmek amacıyla TÜİK'in "Boşanma İstatistikleri" veri tabanından yararlanılmıştır. Buradan her ilin, belirtilen döneme ilişkin kaba boşanma hızı verileri toplanarak yıl sayısı olan 20'ye bölünmek suretiyle, ortalaması bulunmuştur. Ardından da bunlar, oranlarına göre en fazla olandan en aza doğru sıralanmıştır (Tablo 9).

Tablo 9: Kaba Boşanma Hızı Verilerinin 20 Yıllık Ortalaması Açısından İllerin Ülkedeki Yeri (2001-2020)

S. No	İl Adı	Ülkedeki %'si	S. No	İl Adı	Ülkedeki %'si	S. No	İl Adı	Ülkedeki %'si
1	Hakkâri	0,135	28	Sivas	1,107	55	Burdur	1,576
2	Şırnak	0,184	29	Çankırı	1,115	56	Bursa	1,586
3	Bitlis	0,196	30	Erzincan	1,163	57	Manisa	1,591
4	Siirt	0,219	31	Amasya	1,186	58	Bartın	1,603
5	Muş	0,220	32	Iğdır	1,199	59	Konya	1,606
6	Van	0,245	33	Osmaniye	1,200	60	Kırklareli	1,619
7	Ağrı	0,285	34	Giresun	1,236	61	Kayseri	1,682
8	Batman	0,286	35	Gaziantep	1,259	62	Adana	1,702
9	Mardin	0,357	36	Bolu	1,320	63	Karaman	1,751
10	Diyarbakır	0,429	37	K. Maraş	1,323	64	Tekirdağ	1,773
11	Kars	0,492	38	Niğde	1,324	65	İstanbul	1,828
12	Şanlıurfa	0,525	39	Bilecik	1,330	66	Zonguldak	1,841
13	Ardahan	0,534	40	Hatay	1,332	67	Yalova	1,858
14	Erzurum	0,536	41	Samsun	1,340	68	Balıkesir	1,860
15	Bingöl	0,539	42	Tunceli	1,356	69	Kırkkale	1,874
16	Bayburt	0,636	43	Kütahya	1,388	70	Mersin	1,888
17	Gümüşhane	0,713	44	Çorum	1,409	71	Nevşehir	1,959
18	Rize	0,810	45	Isparta	1,424	72	Eskişehir	1,976
19	Adıyaman	0,827	46	Sakarya	1,441	73	Kırşehir	1,992
20	Trabzon	0,867	47	Sinop	1,444	74	Aydın	2,048
21	Artvin	0,887	48	Yozgat	1,479	75	Ankara	2,052
22	Kilis	1,016	49	Karabük	1,503	76	Aksaray	2,205
23	Tokat	1,040	50	Afyon.	1,506	77	Denizli	2,207
24	Kastamonu	1,074	51	Düzce	1,531	78	Muğla	2,290
25	Malatya	1,090	52	Çanakkale	1,539	79	Uşak	2,291
26	Ordu	1,095	53	Kocaeli	1,542	80	Antalya	2,409
27	Elazığ	1,104	54	Edirne	1,563	81	İzmir	2,568

Kaynak: TÜİK'in "Boşanma İstatistikleri" veri tabanından yararlanılarak hazırlanmıştır.

Yapılan sıralamada en düşük değer % 0,135, en yüksek değer ise % 2,568 olduğu görülmüştür. Buna göre, 0'dan başlayıp yarımşar puan artan bir sıralamayla, kaba boşanma hızı oranları 6 gruba ayrılmıştır. Ancak kaba boşanma hızı oranlarına göre bunları; 0'dan başlayıp birer puan artacak şekilde (yani boşanma oranı; yüksek, orta ve düşük olmak üzere) ikiyeşerli gruplar

halinde 3'e de ayırmak mümkündür. Ardından da bu bilgiler ışığında ve kaba boşanma oranları açısından illerin ülkedeki yerini ortaya koyabilmek amacıyla bir dağılım haritası çizilmiştir (Harita 5).

Ancak bu tablo ve haritanın izahına geçmeden önce, Türkiye'nin 20 yıllık kaba boşanma hızı verilerinin illere göre ortalaması ile coğrafi açıdan ele alınacak özellikler arasındaki ilişkiyi açıklamalarının doğruluğunu istatistiki açıdan da desteklemek adına, çalışmanın bu bölümünde çoklu doğrusal regresyon analizi yapılması uygun görülmüştür.

İkiden fazla değişken arasındaki ilişkileri ölçmekte kullanılan regresyon analizleri, çoklu regresyon analizi olarak adlandırılmaktadır. Bu analizde değişkenler arasındaki ilişkinin şekli, sayısal olarak belirlenmektedir (Çakıcı, Oğuzhan ve Özdil, 2015: 243). $Y = \beta_0 + \beta_1 X_1 + \beta_2 X_2 + \dots + \beta_k X_k + \epsilon$ şeklinde modellenmesi yapılan çoklu doğrusal regresyon analizinde değişkenler, bağımlı (Y) ve bağımsız (X) olmak üzere ikiye ayrılmaktadır. Modelde; bilinmeyen parametreler β_0, β_1 şeklinde; hata terimi ise ϵ sembolü ile ifade edilmektedir (Karabulut ve Şeker, 2018: 1059).

Yukarıdaki açıklamadan hareketle bu çalışmanın bağımlı değişkeni, illere göre verilen kaba boşanma hızı verilerinin 20 yıllık ortalamasıdır (Tablo 9). Çalışmanın bağımsız değişkenleri ise illere göre; 15 ve üstü yaştaki nüfus içinde okuryazarların oranı (Tablo 1), toplam doğurganlık hızının ortalaması (Tablo 2), başka il nüfusuna kayıtlı olanların oranı (Tablo 3) ve İBBS'ye göre 15-64 yaş arasındaki nüfus içinde işgücüne katılma oranlarıdır (Tablo 4). Bu değişkenler ve SPSS istatistik yazılımı kullanılmak suretiyle çalışmanın çoklu doğrusal regresyon analizi hazırlanmıştır (Tablo 10).

İlgili analiz tablosunda da görüleceği üzere İBBS'ye göre 15-64 yaş arasındaki nüfus içinde işgücüne katılma oranları dışındaki değişkenler ile kaba boşanma hızı verilerinin 20 yıllık ortalaması arasında anlamlı ilişkiler tespit edilmiştir. İşgücüne katılma oranının P değeri ise istatistiki açıdan kabul edilebilir maksimum düzey olarak önerilen 0,05'ten büyük ($p=0,841$) olduğu için, kaba boşanma hızı oranlarına anlamlı bir etkisinin olmadığı görülmüştür. Muhtemelen bunda işgücüne katılma oranlarının illere göre değil de Tablo 4'te de görüleceği üzere İBBS'ye göre; İstanbul, Ankara ve İzmir hariç; birkaç ili kapsayacak şekilde bir arada verilmesi etkilidir.

Tablo 10: Kaba Boşanma Hızı Bağımlı Değişkenin, Coğrafi Açından İncelenen Bağımsız Değişkenlerle Olan İlişisini Gösterir Çoklu Doğrusal Regresyon Analizi Tablosu

Coefficients ^a								
Model	Unstandardized Coefficients		Standardized Coefficients	t	Sig.	Collinearity Statistics		
	B	Std. Error	Beta			Tolerance	VIF	
1	(Constant)	-7,378	3,251		-2,269	0,026		
	Okuryazar %'si	0,009	0,003	0,33	2,771	0,007	0,327	3,055
	Toplam Doğurganlık Hızı Ort.	-0,294	0,119	-0,324	-2,466	0,016	0,269	3,715
	Başka İl Nüfusuna Kayıtlı Olanların %'si	0,01	0,003	0,274	3,283	0,002	0,664	1,506
	İşgücüne Katılma Oranı Ort. (%)	0,003	0,014	0,024	0,201	0,841	0,317	3,156

a. Dependent Variable: **Kaba Boşanma Verilerinin 20 Yıllık Ortalaması (%)**

Kaynak: Tablo 1, 2, 3, 4 ve 9'daki veriler kullanılmak suretiyle SPSS ortamında hazırlanmıştır.

Belirtilen sebep yüzünden sözü edilen değişkenin modelden çıkarıldığı çoklu bir doğrusal regresyon analizinin daha yapılması uygun görülmüştür. Böyle bir analiz tablosu hazırlamadan önce de *bağımlı değişkendeki değişimi en fazla açıklayan model, "adım adım ekleme" yöntemi* (Tonta, 2008: 12) kullanılmak suretiyle, SPSS ortamında tespit edilmiştir (Tablo 11).

Tablo 11: Kaba Boşanma Hızı Bağımlı Değişkenini En Fazla Açıklayan Modeli Gösterir Tablo*

Model Summary ^d										
Model	R	R Square	Adjusted R Square	Std. Error of the Estimate	Change Statistics					Durbin-Watson
					R Square Change	F Change	df 1	df 2	Sig. F Change	
1	,745 ^a	0,556	0,55	0,400668	0,556	98,797	1	79	0	
2	,773 ^b	0,598	0,588	0,38359	0,042	8,191	1	78	0,005	
3	,805 ^c	0,648	0,634	0,361405	0,05	10,87	1	77	0,001	1,783

a. Predictors: (Constant), Okuryazar %'si

b. Predictors: (Constant), Okuryazar %'si, Toplam Doğurganlık Hızı Ortalaması

c. Predictors: (Constant), Okuryazar %'si, Toplam Doğurganlık Hızı Ortalaması, Başka İl Nüfusuna Kayıtlı Olanların %'si

d. Dependent Variable: Kaba Boşanma Verilerinin 20 Yıllık Ortalaması (%)

Kaynak: Tablo 1, 2, 3 ve 9'daki veriler kullanılmak suretiyle SPSS ortamında hazırlanmıştır. *İşgücüne katılma oranının P değeri 0,05'ten büyük olduğu için, modelden çıkarılmıştır.

Sözü edilen model kullanılarak hazırlanan çoklu doğrusal regresyon analize göre (Tablo 12) toplam doğurganlık hızı ortalamasının korelasyon katsayısının negatif olması (-0,308), kaba boşanma hızı ile çocuk sayısı arasında ters bir orantı olduğunu göstermektedir. Bunu daha detaylı bir şekilde ifade etmek gerekirse, ülkenin toplam doğurganlık ortalamasındaki % 1'lik bir artış, kaba boşanma hızı oranında % 0,31'lik bir azalışla ilişkilidir.

Tablo 12: Kaba Boşanma Hızı Bağımlı Değişkenini En Fazla Açıklayan Model Kullanılmak Suretiyle Hazırlanan Çoklu Doğrusal Regresyon Analizi Tablosu

Coefficients ^a													
Model	Unstandardized Coefficients		Standardized Coefficients	t	Significant	95,0% Confidence Interval for B		Correlations			Collinearity Statistics		
	B	Std. Error	Beta			Lower Bound	Upper Bound	Zero-order	Partial	Part	Tolerance	VIF	
1	(Constant)	-18,806	2,022		-9,299	0	-22,831	-14,78					
	Okuryazar %'si	0,021	0,002	0,745	9,94	0	0,017	0,025	0,745	0,745	0,745	1	1
2	(Constant)	-11,982	3,071		-3,901	0	-18,096	-5,867					
	Okuryazar %'si	0,015	0,003	0,514	4,76	0	0,008	0,021	0,745	0,474	0,342	0,442	2,265
	Toplam Doğurganlık Hızı Ortalaması	-0,281	0,098	-0,309	-2,862	0,005	-0,476	-0,085	-0,694	-0,308	-0,205	0,442	2,265
3	(Constant)	-7,325	3,22		-2,275	0,026	-13,737	-0,913					
	Okuryazar %'si	0,009	0,003	0,335	2,901	0,005	0,003	0,016	0,745	0,314	0,196	0,343	2,912
	Toplam Doğurganlık Hızı Ortalaması	-0,308	0,093	-0,34	-3,326	0,001	-0,493	-0,124	-0,694	-0,354	-0,225	0,438	2,284
	Başka İl Nüfusuna Kayıtlı Olanların %'si	0,01	0,003	0,273	3,297	0,001	0,004	0,016	0,594	0,352	0,223	0,666	1,501

a. Dependent Variable: Kaba Boşanma Verilerinin 20 Yıllık Ortalaması (%)

Kaynak: Tablo 1, 2, 3, 9 ve 11'deki veriler kullanılmak suretiyle SPSS ortamında hazırlanmıştır.

Analize göre okuryazarlık oranının ve başka il nüfusuna kayıtlı olanların korelasyon katsayılarının pozitif olması, bunlarla kaba boşanma hızı arasında doğru orantılı bir ilişki olduğunu göstermektedir. Nitekim başka il nüfusuna kayıtlı olanların oranındaki % 1'lik bir artış, kaba boşanma hızı ortalamasında % 0,01 artışa işaret etmektedir. Bundan başka Türkiye'deki okuryazarlık

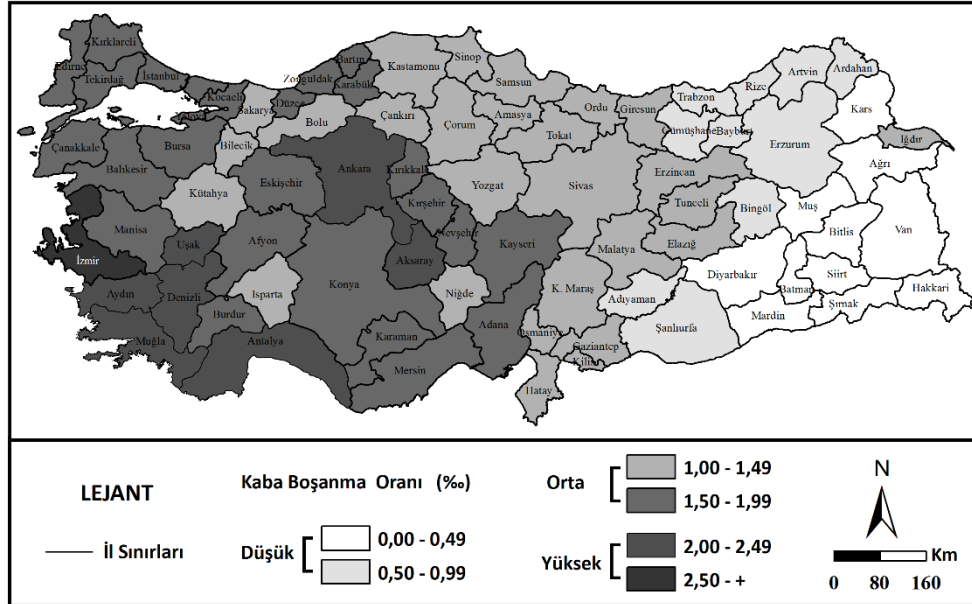
oranındaki % 1'lik bir artışın ise ülkenin boşanma hızı ortalamasında % 0,01'lik bir artışla ilişkili olduğu anlaşılmaktadır.

Ayrıca söz konusu analiz, boşanma üzerinde en etkili değişkenin toplam doğurganlık hızı olduğunu da göstermiştir. Nitekim bu değişkenin korelasyon katsayısı (-0,308), çocuk sayısındaki artış ile boşanma oranları arasında negatif yönde ve kuvvetli bir ilişki olduğuna işaret etmektedir.

İstatistiki açıdan yapılan bu değerlendirmeden sonra elde edilen analiz sonuçları da göz önünde bulundurularak 2001-2020 döneminde Türkiye'deki boşanmaların illere göre oransal dağılışı, coğrafi açıdan ele alınabilir.

Kaba boşanma hızı verilerinin 20 yıllık ortalaması açısından illerin ülkedeki yerini gösteren tablo (Tablo 9) ve haritada (Harita 5) da görüleceği üzere en düşük ortalamaya sahip (% 0 ilâ % 0,49 arasında) olan iller kategorisinde % 0,135 oranıyla Hakkâri ilk sırada yer almaktadır. Bu ili sırasıyla; Şırnak, Bitlis, Siirt, Muş, Van, Ağrı, Batman, Mardin, Diyarbakır ve Kars illeri takip etmektedir. Bu illerin hepsinin ülkenin Doğu ve GDA Bölgesi'nde bulunması dikkat çekicidir.

Harita 5: Kaba Boşanma Hızı Verilerinin 20 Yıllık Ortalaması Açısından İllerin Ülkedeki Yeri (2001-2020)



Çalışmanın başında da değinildiği üzere boşanma oranının çok düşük ya da çok yüksek olması; hem ailelerde, hem evliliklerde ve hem de toplumda sosyal birtakım problemler olduğuna işaret etmektedir (Eyce, 2002: 96). Bu bakış açısıyla sözü edilen bölgelerdeki çok düşük boşanma oranları da kaygı verici olabilir.

Zira ülkenin doğusunda her on kadından biri, çokkarılı bir evlilik içindedir ve bu nedenle isteseler de resmi nikâh yaptırılmamaktadır. Yasalara göre olmaması gereken ve dolayısıyla merkezi otoritelerce yok sayılan bu durumdaki kadınlar, isteseler de evliliğe ilişkin haklarını savunmamaktadır. Dahası resmi nikâhı olan kadınların çoğunluğu için bile geleneksel yasalara göre bölgede boşanmak pek mümkün değildir (İlkaracan, 1998: 21).

Doğu ve GDA ile ilgili dikkat çeken hususlardan biri de, ülke genelinin tersine, bu bölgelerdeki kadın intiharlarının erkeklerden daha fazla olmasıdır. Ülkedeki kadın intiharlarının % 36'sının aile geçimsizliğinden kaynaklandığı (Yıldız, 2003: 143) göz önünde bulundurulursa, sözü edilen bölgelerdeki kadın intiharlarının önemli bir kısmının da aynı sebep yüzünden meydana geldiği söylenebilir.

Kaba boşanma hızı ortalaması en düşük seviyede olan bu illerin coğrafi açıdan incelenen özelliklerini bir arada ve daha anlaşılabilir bir şekilde ortaya koyabilmek amacıyla bir karşılaştırma tablosu hazırlanmıştır (Tablo 13).

Tablo 13: Kaba Boşanma Hızı Ortalaması En Düşük Seviyede Olan İllerin Coğrafi Açıdan İncelenen Özelliklerine İlişkin Karşılaştırma Tablosu*

S. No	İl Adı	15 ve Üstü Yaşta Nüfus İçinde Okuyazmaların Oranı Açısından İlin Bulunduğu Grup	Toplam Doğurganlık Hızının Ortalaması Açısından İlin Bulunduğu Grup	Başka İl Nüfusuna Kayıtlı Olanların Oranı Açısından İlin Bulunduğu Grup
1	Hakkâri	Orta	Orta	En Düşük
2	Şırnak	En Düşük	En Yüksek	En Düşük
3	Bitlis	Düşük	Yüksek	En Düşük
4	Siirt	En Düşük	Yüksek	En Düşük
5	Muş	En Düşük	Yüksek	En Düşük
6	Van	Düşük	Yüksek	En Düşük
7	Ağrı	En Düşük	En Yüksek	En Düşük
8	Batman	Düşük	Yüksek	En Düşük
9	Mardin	En Düşük	Yüksek	En Düşük
10	Diyarbakır	Düşük	Orta	En Düşük
11	Kars	En Düşük	Orta	En Düşük

Kaynak: Harita 1, 2, 3 ve 5'teki gruplandırmaya istinaden hazırlanmıştır.

*İşgücüne katılma oranları açısından illerin bulunduğu grubu gösterir sütun, P değeri 0,05'ten büyük olduğu için, tablodan çıkarılmıştır.

İlgili tabloda da görüleceği üzere kaba boşanma hızı ortalaması en düşük seviyede olan bu illerin en dikkat çekici özelliklerinden biri, başka il nüfusuna kayıtlı olanların oranının hepsinde de en düşük derecede olmasıdır. Bu da söz konusu illerin oldukça homojen denilebilecek bir nüfus yapısına sahip

olduğunu göstermektedir. Bundan başka bu kategorideki illerde 15 ve üstü yaştaki nüfus içinde okuryazarların oranı, diğer gruplardakine nazaran en düşük seviyededir. Ayrıca bu illerdeki toplam doğurganlık hızının ortalaması da yüksektir.

Kaba boşanma hızı ortalamasının en düşük olduğu bu il grubundan başka bir de kaba boşanma hızı ortalamasının düşük (% 0,5 ilâ % 0,99 arasında) derecede olduğu ikinci bir il grubu daha vardır. Sırasıyla bu iller; Şanlıurfa, Ardahan, Erzurum, Bingöl, Bayburt, Gümüşhane, Rize, Adıyaman, Trabzon ve Artvin'dir. Bu illerin ülkedeki konumlarına bakıldığında, onların yarısının Doğu ve GDA Bölgesi'nde, diğer yarısının da Karadeniz Bölgesi'nin doğusunda yer aldığı görülmektedir.

Adı geçen bölgelerse ülkede erkek egemenliğinin oldukça belirgin olduğu yerlerdir (Yıldırım, 2004: 66). Ataerkillik olarak adlandırılan ve hem kamusal hem de özel alanda erkeklere mutlak öncelik veren bu yapıda toplum, bir dereceye kadar kadınların insan haklarını sınırlandırmaktadır (Sultana, 2012: 1-12). Ve bu da sözü edilen bölgelerin kaba boşanma hızı ortalamasının düşük çıkmasının en önemli sebeplerinden biridir.

Kaba boşanma hızı ortalaması düşük seviyede olan bu illerin coğrafi açıdan incelenen özelliklerini bir arada ve daha anlaşılabilir bir şekilde ortaya koyabilmek amacıyla bir karşılaştırma tablosu hazırlanmıştır (Tablo 14).

Tablo 14: Kaba Boşanma Hızı Ortalaması Düşük Seviyede Olan İllerin Coğrafi Açıdan İncelenen Özelliklerine İlişkin Karşılaştırma Tablosu*

S. No	İl Adı	15 ve Üstü Yaştaki Nüfus İçinde Okuryazarların Oranı Açısından İlin Bulunduğu Grup	Toplam Doğurganlık Hızının Ortalaması Açısından İlin Bulunduğu Grup	Başka İl Nüfusuna Kayıtlı Olanların Oranı Açısından İlin Bulunduğu Grup
1	Şanlıurfa	En Düşük	En Yüksek	En Düşük
2	Ardahan	Düşük	Düşük	En Düşük
3	Erzurum	Düşük	Düşük	En Düşük
4	Bingöl	Düşük	Düşük	En Düşük
5	Bayburt	Orta	Düşük	En Düşük
6	Gümüşhane	Düşük	En Düşük	En Düşük
7	Rize	Yüksek	En Düşük	En Düşük
8	Adıyaman	Düşük	Orta	En Düşük
9	Trabzon	Orta	En Düşük	En Düşük
10	Artvin	Yüksek	En Düşük	En Düşük

Kaynak: Harita 1, 2, 3 ve 5'teki gruplandırmaya istinaden hazırlanmıştır.

*İşgücüne katılma oranları açısından illerin bulunduğu grubu gösterir sütun, P değeri 0,05'ten büyük olduğu için, tablodan çıkarılmıştır.

İlgili tabloda da görüleceği üzere bu illerin hepsinde de başka il nüfusuna kayıtlı olanların oranı, en düşük seviyededir. Bu da adı geçen illerde de homojen denilebilecek bir nüfus yapısı olduğunu göstermektedir. Bundan başka bu kategorideki illerin genelinde 15 ve üstü yaştaki nüfus içinde okuryazarların oranı, bir önceki gruba göre biraz daha artarak orta seviyeye çıkmıştır. Ayrıca genel olarak bu illerdeki toplam doğurganlık hızı ortalaması, bir önceki gruba göre bir derece azalarak, düşük seviyeye gerilemiştir.

Kaba boşanma hızı ortalamasının düşük olduğu bu il grubundan sonra, kaba boşanma hızı ortalamasının orta seviyede olduğu iller kategorisine geçilebilir. Daha önce de değinildiği üzere bu kategoride yer alan illeri, kaba boşanma hızı ortalaması alt orta ve kaba boşanma hızı ortalaması üst orta seviyede olan iller olmak üzere, kendi içinde iki gruba ayırmak mümkündür.

Bunlardan kaba boşanma hızı ortalaması alt orta seviyede (% 1 ilâ %1,49 arasında) olan iller, genel olarak bir önceki grupta belirtilen (yani kaba boşanma hızı ortalaması düşük olan) illerin batıya doğru bir devamı niteliğindedir. Nitekim bu iller, Doğu ve GDA Bölgesi'nin batısında yer alan Malatya, Erzincan, Tunceli, Elazığ, Gaziantep ve Kilis illeri; Akdeniz Bölgesi'nin doğusundaki Kahramanmaraş, Osmaniye ve Hatay illeri; Doğu Karadeniz'in batısındaki Giresun ilinden başlar. Sonrasında da İç Anadolu Bölgesi'nin doğusunda ve kuzeyinde yer alan Sivas, Yozgat ve Çankırı illeri; Orta Karadeniz'in tamamı (Çorum, Samsun, Amasya, Ordu Tokat); Batı Karadeniz'in Sinop, Kastamonu ve Bolu illeri şeklinde devam eder. Ayrıca Marmara Bölgesi'nin Sakarya ve Bilecik illeri ile Ege Bölgesi'nden Kütahya ili de bu gruba dâhildir. Bunlardan başka haritada aralara serpiştirilmiş gibi görünen; Isparta, Niğde ve Iğdır illeri de bu grupta yer almaktadır.

Kaba boşanma hızı ortalaması alt orta seviyede olan bu illerin coğrafi açıdan incelenen özelliklerini bir arada ve daha anlaşılabilir bir şekilde ortaya koyabilmek amacıyla bir karşılaştırma tablosu hazırlanmıştır (Tablo 15).

İlgili tabloda da görüleceği üzere kaba boşanma hızı ortalaması alt orta seviyede olan bu illerin en dikkat çeken özelliği, başka il nüfusuna kayıtlı olanların oranının genel olarak en düşük seviyede olmasıdır. Bundan başka bu illerdeki toplam doğurganlık hızı ortalamasının, bir önceki gruba göre bir derece daha azalarak, genel olarak en düşük seviyeye gerilediği de görülmektedir. Ayrıca bu illerin genelinde 15 ve üstü yaştaki nüfus içinde okuryazarların oranı, orta seviyededir.

Tablo 15: Kaba Boşanma Hızı Ortalaması Alt Orta Seviyede Olan İllerin Coğrafi Açından İncelenen Özelliklerine İlişkin Karşılaştırma Tablosu*

S. No	İl Adı	15 ve Üstü Yaşta Nüfus İçinde Okuryazarların Oranı Açısından İlin Bulunduğu Grup	Toplam Doğurganlık Hızının Ortalaması Açısından İlin Bulunduğu Grup	Başka İl Nüfusuna Kayıtlı Olanların Oranı Açısından İlin Bulunduğu Grup
1	Malatya	Düşük	En Düşük	En Düşük
2	Erzincan	Orta	En Düşük	Düşük
3	Tunceli	En Düşük	En Düşük	Düşük
4	Elazığ	Orta	En Düşük	En Düşük
5	Gaziantep	Orta	Orta	Düşük
6	Kilis	Orta	Orta	En Düşük
7	K. Maraş	Düşük	Düşük	En Düşük
8	Osmaniye	Düşük	Düşük	Düşük
9	Hatay	Yüksek	Düşük	En Düşük
10	Giresun	Orta	En Düşük	En Düşük
11	Sivas	Düşük	En Düşük	En Düşük
12	Yozgat	Düşük	En Düşük	En Düşük
13	Çankırı	Orta	En Düşük	En Düşük
14	Çorum	Orta	En Düşük	En Düşük
15	Samsun	Yüksek	En Düşük	En Düşük
16	Amasya	Yüksek	En Düşük	En Düşük
17	Ordu	Düşük	En Düşük	En Düşük
18	Tokat	Yüksek	En Düşük	En Düşük
19	Sinop	Orta	En Düşük	En Düşük
20	Kastamonu	Orta	En Düşük	En Düşük
21	Bolu	Yüksek	En Düşük	Düşük
22	Sakarya	Yüksek	En Düşük	Düşük
23	Bilecik	En Yüksek	En Düşük	Düşük
24	Kütahya	En Yüksek	En Düşük	En Düşük
25	İsparta	Yüksek	En Düşük	Düşük
26	Niğde	Yüksek	Düşük	En Düşük
27	İğdır	En Düşük	Orta	En Düşük

Kaynak: Harita 1, 2, 3 ve 5'teki gruplandırmaya istinaden hazırlanmıştır.

*İşgücüne katılma oranları açısından illerin bulunduğu grubu gösterir sütun, P değeri 0,05'ten büyük olduğu için, tablodan çıkarılmıştır.

Kaba boşanma hızı ortalamasının üst orta seviyede (yani ‰ 1,5 ilâ ‰ 1,99 arasında) olduğu iller de genel olarak bir önceki grupta belirtilen illerin batıya doğru bir devamı niteliğindedir. Nitekim bunlar, İç Anadolu Bölgesi'nde yer alan Konya, Kayseri, Karaman, Kırıkkale, Nevşehir, Eskişehir, Kırşehir; Akdeniz Bölgesi'nde yer alan Burdur, Adana ve Mersin; Ege Bölgesi'nde yer alan Afyonkarahisar ve Manisa; Batı Karadeniz Bölümü'nde yer alan Karabük, Düzce, Bartın ve Zonguldak; Marmara Bölgesi'nde yer alan Sakarya ve Bilecik hariç bütün (Çanakkale, Kocaeli, Edirne, Bursa, Kırklareli, Tekirdağ, İstanbul, Yalova ve Balıkesir) illerdir.

Kaba boşanma hızı ortalaması üst orta seviyede olan bu illerin coğrafi açıdan incelenen özelliklerini bir arada ve daha anlaşılabilir bir şekilde ortaya koyabilmek amacıyla bir karşılaştırma tablosu hazırlanmıştır (Tablo 16).

Tablo 16: Kaba Boşanma Hızı Ortalaması Üst Orta Seviyede Olan İllerin Coğrafi Açıdan İncelenen Özelliklerine İlişkin Karşılaştırma Tablosu*

S. No	İl Adı	15 ve Üstü Yaşta Nüfus İçinde Okuryazarların Oranı Açısından İlin Bulunduğu Grup	Toplam Doğurganlık Hızının Ortalaması Açısından İlin Bulunduğu Grup	Başka İl Nüfusuna Kayıtlı Olanların Oranı Açısından İlin Bulunduğu Grup
1	Konya	Yüksek	Düşük	En Düşük
2	Kayseri	Yüksek	Düşük	Düşük
3	Karaman	Yüksek	En Düşük	En Düşük
4	Kırıkkale	Yüksek	En Düşük	Düşük
5	Nevşehir	Yüksek	En Düşük	En Düşük
6	Eskişehir	En Yüksek	En Düşük	Orta
7	Kırşehir	Yüksek	En Düşük	Düşük
8	Burdur	En Yüksek	En Düşük	En Düşük
9	Adana	Yüksek	Düşük	Orta
10	Mersin	Yüksek	Düşük	Orta
11	Afyon.	Yüksek	En Düşük	En Düşük
12	Manisa	En Yüksek	En Düşük	Düşük
13	Karabük	Orta	En Düşük	Düşük
14	Düzce	Yüksek	En Düşük	Düşük
15	Bartın	Orta	En Düşük	En Düşük
16	Zonguldak	Orta	En Düşük	Düşük
17	Çanakkale	En Yüksek	En Düşük	Düşük
18	Kocaeli	En Yüksek	En Düşük	En Yüksek
19	Edirne	En Yüksek	En Düşük	Düşük
20	Bursa	Yüksek	En Düşük	Orta
21	Kırklareli	En Yüksek	En Düşük	Düşük
22	Tekirdağ	En Yüksek	En Düşük	Yüksek
23	İstanbul	Yüksek	En Düşük	En Yüksek
24	Yalova	Yüksek	En Düşük	Yüksek
25	Balıkesir	En Yüksek	En Düşük	Düşük

Kaynak: Harita 1, 2, 3 ve 5'teki gruplandırmaya istinaden hazırlanmıştır.

*İşgücüne katılma oranları açısından illerin bulunduğu grubu gösterir sütun, P değeri 0,05'ten büyük olduğu için, tablodan çıkarılmıştır.

İlgili tabloda da görüleceği üzere kaba boşanma hızı ortalaması üst orta seviyede olan bu illerde başka il nüfusuna kayıtlı olanların oranı, bir önceki gruba göre bir derece artarak, düşük seviyesine çıkmıştır. Bu da söz konusu illerdeki nüfus yapısının, kısmen de olsa homojenlikten sıyrılarak heterojenliğe doğru evrildiğini göstermektedir. Bundan başka bu kategorideki illerin genelinde 15 ve üstü yaşta nüfus içinde okuryazarların oranı, bir önceki gruba göre bir derece artarak, yüksek seviyesine çıkmıştır. Ayrıca bu illerdeki toplam doğurganlık hızı ortalaması, genel olarak en düşük seviyededir.

Kaba boşanma hızı ortalaması orta seviyede olan bu il gruplarından sonra kaba boşanma hızı ortalamasının yüksek olduğu iller kategorisine geçilebilir. Daha önce de değinildiği üzere bu kategoride yer alan illeri de, kaba boşanma

hızı ortalaması yüksek ve kaba boşanma hızı ortalaması en yüksek olan iller olmak üzere, kendi içine iki gruba ayırmak mümkündür.

Bunlardan kaba boşanma hızı ortalaması yüksek (yani ‰ 2 ilâ ‰ 2,49 arasında) olan illere bakıldığında; İç Anadolu Bölgesi'nde bulunan Ankara ve Aksaray hariç adı geçen illerin tamamının ülkenin batı-güneybatısında yer aldığı görülmektedir. Nitekim artan bir sıralamaya göre bu iller; Aydın, Ankara, Aksaray, Denizli, Muğla, Uşak ve Antalya'dır.

Bunlardan İç Anadolu'da yer alan ve aynı zamanda da Türkiye'nin başkenti olan Ankara, yönetim işlevine bağlı olarak ülkedeki önemli nüfus çekim merkezlerinden birisidir (Yüceşahin ve Tüysüz, 2011: 162). Sanayinin de önemli ölçüde geliştiği Ankara, sahip olduğu çok sayıda yükseköğretim kurumuyla eğitim açısından da ülkenin önde gelen illerindedir (Ankara Kalkınma Ajansı, 2018: 4-5). Bunların bir sonucu olarak ülkenin ikinci büyük kenti durumuna gelen Ankara, 2017 yılında hazırlanan "İllerin ve Bölgelerin Sosyo-Ekonomik Gelişmişlik Sıralaması (SEGE) Araştırması"na göre ülkede 2. sırada yer almıştır (Acar, Bilen Kazancık, Meydan ve Işık, 2019: 35). Dolayısıyla bu ilin kaba boşanma hızı ortalamasının yüksek olması, sosyo-ekonomik gelişmişlik ile boşanma arasında doğru orantılı bir ilişki olduğunu göstermektedir.

Orta Anadolu'da kaba boşanma hızı ortalamasının yüksek olduğu bir diğer il olan Aksaray ise 1998 yılında "Kalkınmada 1. Derecede Öncelikli İller" arasına alındıktan sonra yatırımcıları kendisine çekmeye başlamış ve 2004 yılında çıkarılan 5.084 sayılı "Yatırımların ve İstihdamın Teşviki Kanunu"nun yürürlüğe girmesiyle de bu durumunu daha da pekiştirmiştir. Buna bağlı olarak; otomotiv, otomotiv yan sanayi ve otomotiv üst yapı sektörü, süt ve süt ürünleri, demir çelik ürünleri, tekstil, madencilik, makine aksamları ve imalatının öne çıktığı Aksaray, göç alan bir il haline gelmiştir (Ahiler Kalkınma Ajansı, t.y.: 6-7). Dolayısıyla ekonomik açıdan ilde meydana gelen bu gelişmelerle Aksaray'daki boşanmalar arasında bir ilişki olduğu söylenebilir. Nitekim sosyal refah dönemlerinde Türkiye'de boşanmaların arttığı (Eyce, 2002: 96-97) bilgisi dikkate alınır, refah seviyesinin yükseldiği illerde de boşanmaların artacağı yönünde bir çıkarımda bulunmak mümkündür.

Kaba boşanma hızı ortalamasının yüksek olduğu Antalya, Muğla, Aydın ve Denizli ise ülkede turizm sektörünün önemli ölçüde geliştiği illerdir. Nitekim bunlardan Antalya ilinin ekonomisinde, turizm sektörünün çok önemli bir yeri vardır (Toksöz, 2011: 3). Aynı şekilde elverişli iklim şartları, tabiat güzellikleri ve tarihi

eserleri ile Muğla da ülkenin turizm açısından talep edilen illerinden biridir (İkiel, 2004: 24). Kuşadası ve Didim gibi tanınmış turistik mekânlara sahip olması nedeniyle Aydın ilinin ekonomisi de oldukça gelişmiştir (Koday ve Akbaş, 2016: 90). Bunlardan başka Pamukkale-Hierapolis Dünya Miras Alanı ve diğer kültür-turizm değerleri sayesinde Denizli de turizm açısından ülkenin önde gelen illerinden biridir (Dağ ve Mansuroğlu, 2020: 589).

Elde edilen bulgular, turizmin yerel halkın sosyo-kültürel yapısına olumlu ve olumsuz birtakım etkilerinin olduğunu göstermektedir (Özaltın Türker, 2020: 1486). Bunlardan olumsuz etkilerinin neler olduğuna bakıldığında; ahlaki değer yargıları başta olmak üzere kültürel değerlerin zayıfladığı; alkol, uyuşturucu, kumar ve fuhuş gibi sosyo-kültürel yapıya zarar veren durumların yaygınlık kazandığı (Yıldırım Kalem ve Öztürk Deniz, 2018: 87) görülmektedir. Zira turizm, ziyaret edilen ülke vatandaşlarında giyimden başlayarak hareket ve davranışlarda, yemek yeme âdetinden kişisel ilişkilere kadar kültürel kirlenmeye sebep olur. Ayrıca turizm sektöründe mesai saatlerinin uzun ve belirsiz oluşu, bu sektörde çalışanların aile içi etkileşiminin zayıflamasına yol açar (Civelek, 2010: 345-347). Dahası ekonomik açıdan da eşlerinden birbirine olan bağımlılığını ortadan kaldırması nedeniyle turistik tesislerde çalışan kimi kadınların, boşanmalara kadar varan aile geçimsizlikleriyle (Ürger, 1993: 284) karşı karşıya kaldıkları da bir gerçektir.

Bundan başka Antalya hariç sözü edilen illerin hepsi, İzmir Limanı Hinterlandı içinde yer almaktadır (Esmer vd., 2019: 75). Bir limanın ticari ağlarla bağlandığı ve etkilediği alan olarak tanımlanan hinterland, daha çok ekonomik hareketliliğe bağlı olarak gelişen ve genişleyen ticari dağıtım alanıdır (Nemlioğlu Koca, 2017: 161). Ancak sözü edilen illerin sadece ticari değil, aynı zamanda sosyo-kültürel açıdan da bu limanın bulunduğu İzmir'in tesiri altında kaldığı anlaşılmaktadır. Zira birazdan da değinileceği üzere İzmir, ülkede kaba boşanma hızı ortalamasının en yüksek olduğu ildir.

Ege Bölgesi'nin İç Batı Anadolu Bölümü'nde yer alan Uşak, kaba boşanma hızı ortalamasının yüksek olduğu bir diğer ildir. Bu il; tekstil, dericilik, seramik sektörleri açısından ilerleme kaydetmiş (Meçik, Genç ve Karabacak, 2013: 60-67) ve buna bağlı olarak sadece komşu illerden değil, aynı zamanda ülkenin doğu ve güneydoğusundan da göç almıştır. Bununla birlikte il, ülkenin büyük kentlerine göç de vermektedir. Göç verilen yerlerin başındaysa Ege Bölgesi'nin metropol kenti ve aynı zamanda da Türkiye'nin üçüncü büyük şehri olan İzmir gelmektedir. Öyle ki Uşak nüfusuna kayıtlı olup da İzmir'de yaşayanlar, il dışında yaşayan Uşaklıların yaklaşık % 30'una tekabül etmektedir (Kaya, 2016: 400). Sosyo-kültürel açıdan iki il arasındaki etkileşimi artıran bu durumun ilin boşanma oranlarına da yansımalarını söylemek mümkündür.

Kaba boşanma hızı ortalaması yüksek seviyede olan bu illerin coğrafi açıdan incelenen özelliklerini bir arada ve daha anlaşılabilir bir şekilde ortaya koyabilmek amacıyla bir karşılaştırma tablosu hazırlanmıştır (Tablo 17).

Tablo 17: Kaba Boşanma Hızı Ortalaması Yüksek Seviyede Olan İllerin Coğrafi Açıdan İncelenen Özelliklerine İlişkin Karşılaştırma Tablosu*

S. No	İl Adı	15 ve Üstü Yaştaki Nüfus İçinde Okuryazarların Oranı Açısından İlin Bulunduğu Grup	Toplam Doğurganlık Hızının Ortalaması Açısından İlin Bulunduğu Grup	Başka İl Nüfusuna Kayıtlı Olanların Oranı Açısından İlin Bulunduğu Grup
1	Ankara	En Yüksek	En Düşük	En Yüksek
2	Antalya	En Yüksek	En Düşük	Yüksek
3	Muğla	En Yüksek	En Düşük	Orta
4	Aydın	En Yüksek	En Düşük	Düşük
5	Denizli	En Yüksek	En Düşük	Düşük
6	Uşak	En Yüksek	En Düşük	Düşük
7	Aksaray	Orta	Düşük	En Düşük

Kaynak: Harita 1, 2, 3 ve 5'teki gruptandırmaya istinaden hazırlanmıştır.

*İşgücüne katılma oranları açısından illerin bulunduğu grubu gösterir sütun, P değeri 0,05'ten büyük olduğu için, tablodan çıkarılmıştır.

İlgili tabloda da görüleceği üzere kaba boşanma hızı ortalaması yüksek olan bu illerin en dikkat çeken özelliği, 15 ve üstü yaştaki nüfus içinde okuryazarların oranının, bir önceki gruba göre bir derece daha artarak, en yüksek seviyesine çıkmasıdır. Bundan başka bu illerdeki toplam doğurganlık hızı ortalaması, genel olarak en düşük seviyesindedir. Ayrıca bu illerde başka il nüfusuna kayıtlı olanların oranı, bir önceki gruba göre bir derece daha artarak, orta seviyesine çıkmıştır. Bu da söz konusu gruptaki illerin nüfus kompozisyonunun, heterojenliğe doğru biraz daha yaklaştığını göstermektedir.

Kaba boşanma hızı ortalaması en yüksek (% 2,5'ten fazla) olan iller grubundaysa sadece İzmir bulunmaktadır. Zira % 2,568 oranıyla İzmir, ülkede kaba boşanma hızı ortalamasının en yüksek olduğu ildir.

Tarih boyunca çok önemli bir liman kenti olan İzmir, bu özelliği nedeniyle her zaman dışa açık bir nitelik sergilemiştir. Bu da hem sosyal ve hem de ekonomik açıdan İzmir'e; rekabet etme, kapasite geliştirme ve uyum sağlama konusunda avantaj sağlamıştır. Bugün de tarım, sanayi ve hizmet ana sektörlerinin tümünde Türkiye'nin önde gelen illerinden birisi olan İzmir; aldığı göçlerle nüfus büyüklüğü açısından ülkede 3. sırada bulunmaktadır (İzmir Kalkınma Ajansı, 2015: 11). Bundan başka il, 2017 yılında hazırlanan SEGE Araştırması'na göre de ülkede 3. sırada yer almıştır (Acar vd., 2019: 35). Dolayısıyla İzmir'de boşanma oranlarının yüksek olması, sosyo-

ekonomik gelişmişlikle boşanma arasında doğru orantılı bir ilişki olduğunu da göstermesi açısından önemlidir.

Kaba boşanma hızı ortalaması en yüksek seviyede olan bu ilin coğrafi açıdan incelenen özelliklerini bir arada ve daha anlaşılabilir bir şekilde ortaya koyabilmek amacıyla bir tablo hazırlanmıştır (Tablo 18).

Tablo 18: Kaba Boşanma Hızı Ortalaması En Yüksek Seviyede Olan İllerin Coğrafi Açıdan İncelenen Özelliklerine İlişkin Karşılaştırma Tablosu*

S. No	İl Adı	15 ve Üstü Yaştaki Nüfus İçinde Okuryazarların Oranı Açısından İlin Bulunduğu Grup	Toplam Doğurganlık Hızının Ortalaması Açısından İlin Bulunduğu Grup	Başka İl Nüfusuna Kayıtlı Olanların Oranı Açısından İlin Bulunduğu Grup
1	İzmir	En Yüksek	En Düşük	Yüksek

Kaynak: Harita 1, 2, 3 ve 5'teki gruplandırmaya istinaden hazırlanmıştır.

*İşgücüne katılma oranları açısından illerin bulunduğu grubu gösterir sütun, P değeri 0,05'ten büyük olduğu için, tablodan çıkarılmıştır.

İlgili tabloda da görüleceği üzere söz konusu ilde başka il nüfusuna kayıtlı olanların oranı, bir önceki gruba göre bir derece daha artarak, yüksek seviyesine çıkmıştır. Bu da İzmir'in daha heterojen bir nüfus yapısına sahip olduğunu göstermektedir. Bundan başka bu ildeki 15 ve üstü yaştaki nüfus içinde okuma yazma bilenlerin oranı da bir önceki gruptaki gibi en yüksek seviyede bulunmaktadır. Ayrıca bu ildeki toplam doğurganlık hızı ortalaması ise en düşük seviyesindedir.

Ancak çalışmanın başında da değinildiği üzere *boşanma oranının çok düşük olması kadar çok yüksek olması da; hem ailelerde, hem evliliklerde ve hem de toplumda sosyal birtakım problemler olduğuna işaret edebilir* (Eyce, 2002: 96). Bu bakış açısıyla İzmir ilindeki boşanma oranlarının da kaygı verici olduğu söylenebilir.

Sonuç

2001-2020 döneminde Türkiye nüfusunun boşanma durumunu coğrafi açıdan incelemeyi amaçlayan bu çalışmadan elde edilen bulgular şunlardır:

Dönem dönem bir miktar gerileme olsa da ülkedeki kaba boşanma hızı, genel olarak bir artma eğilimindedir.

Belirtilen dönemde ülkedeki boşanmaların % 96,27'si, geçimsizlik yüzünden meydana gelmiştir.

Boşanmaların % 76,21'inde erkekler, yaşça kadınlardan büyüktür. Bu da sosyo-kültürel yapısı gereği Türkiye'de gerçekleşen boşanmalar ve dolayısıyla da yapılan evliliklerde, erkeğin yaşça kadından büyük olması gerektiği yönünde hâkim bir düşünce olduğunu göstermektedir.

Çalışmada kaba boşanma hızı ortalamasının derecesine göre iller 6 gruba (en düşük, düşük, alt orta, üst orta, yüksek ve en yüksek olmak üzere) ayrılmış ve buna göre ülkedeki dağılımın şu şekilde olduğu görülmüştür:

Kaba boşanma hızı ortalaması en düşük olan illerin hepsi, Doğu ve GDA Bölgesi'nde bulunmaktadır. Ülkede kaba boşanma hızı ortalamasının en düşük olduğu il ise Hakkâri'dir.

Kaba boşanma hızı ortalaması düşük derecede olan illerin yarısı Doğu ve GDA, diğer yarısı ise Karadeniz Bölgesi'nin doğusunda bulunmaktadır.

Kaba boşanma hızı ortalaması alt orta seviyede olan iller, genel olarak bir önceki grupta belirtilen illerin batıya doğru bir devamı niteliğindedir. Nitekim kabaca bu iller; Doğu ve GDA Bölgesi'nin batısı, Akdeniz Bölgesi'nin doğusu, Doğu Karadeniz'in batısı, Orta Karadeniz'in tamamı, Batı Karadeniz'in bir bölümü, İç Anadolu'nun kuzeyi ve doğusu, Marmara Bölgesi'nin ise doğusunda yer almaktadır.

Kaba boşanma hızı ortalamasının üst orta seviyede olduğu iller de genel olarak bir önceki grupta belirtilen illerin batıya doğru bir devamıdır. Nitekim bu iller, İç Anadolu Bölgesi'nde yer alan Konya, Kayseri, Karaman, Kırıkkale, Nevşehir, Eskişehir, Kırşehir; Akdeniz Bölgesi'ndeki Burdur, Adana ve Mersin; Ege Bölgesi'ndeki Afyonkarahisar ve Manisa; Batı Karadeniz Bölümü'nde yer alan Karabük, Düzce, Bartın ve Zonguldak; Marmara Bölgesi'nde ise Sakarya ve Bilecik hariç bütün illerdir.

Kaba boşanma hızı ortalaması yüksek olan illere bakıldığında; İç Anadolu Bölgesi'nden sadece Ankara ile Aksaray'ın bulunduğu; diğer illerin tamamının ise ülkenin batı-güneybatısında yer aldığı görülmektedir. Nitekim bu iller de Aydın, Denizli, Muğla, Uşak ve Antalya'dır.

Kaba boşanma hızı ortalaması en yüksek olan gruptaysa sadece ülkenin batısında yer alan İzmir ili bulunmaktadır.

Buna göre kaba boşanma hızı ortalaması açısından Türkiye'de en yüksek değerler, ülkenin batı ve güneybatısında görülmektedir. Buradan ülkenin doğu ve güneydoğusuna doğru gidildikçe kaba boşanma hızı ortalaması, kademeli bir şekilde azalmaktadır. Aynı zamanda bu durum özel konumu nedeniyle Türkiye'nin, sadece Avrupa ve Asya kıtaları arasında bir köprü rolü oynamadığını, aynı zamanda sosyo-kültürel açıdan da Batı ve Doğu kültürlerinin bir geçiş noktası olduğunu teyit etmektedir.

Bundan başka yukarıda değinildiği üzere kaba boşanma hızı ortalamasının derecesine göre gruplandırılan iller; 15 ve üstü yaştaki nüfus içinde okuryazarların oranı, başka il nüfusuna kayıtlı olanların oranı, toplam doğurganlık hızının ortalaması ve işgücüne katılma oranı gibi 4 özellik açısından incelenmiş ve buradan şu sonuçlara ulaşılmıştır:

15 ve üstü yaştaki nüfus içinde okuryazarların oranı açısından: Kaba boşanma hızı ortalaması en düşük seviyede olan illerde okuryazarların oranı, diğer bütün gruplardakine nazaran en düşük seviyededir. Bu oran kaba boşanma hızı ortalaması düşük ve alt orta seviyede olan illerin genelinde "orta", kaba boşanma hızı ortalaması üst orta seviyede olan illerin genelinde "yüksek", kaba boşanma hızı ortalaması yüksek olan illerin genelindeyse "en yüksek" seviyesine çıkmıştır. Kaba boşanma hızı ortalaması en yüksek seviyede olan İzmir ilinde de okuma yazma bilenlerin oranı, "en yüksek" seviyesindedir. Buradan okuryazarlık oranı arttıkça, boşanma oranının da arttığı sonucunu çıkarmak mümkündür. Nitekim konuyla ilgili yapılan çoklu doğrusal regresyon analizi de Türkiye'deki okuryazarlık oranındaki % 1'lik bir artışın, ülkenin boşanma hızı ortalamasında % 0,01'lik bir artışla ilişkili olduğunu göstermiştir. Bunu eğitilmiş bireylerin oranca yüksek olduğu illerde yaşayan eşlerin, ortak hayatları çekilmez bir hale geldiğinde, evliliklerini sona erdirmeye konusunda tersi durumda olanlara nazaran daha rahat davranabildikleri şeklinde yorumlamak mümkündür.

Toplam doğurganlık hızının ortalaması açısından: Toplam doğurganlık hızının ortalaması; kaba boşanma hızı ortalamasının en düşük seviyede olduğu illerde, "yüksek" iken kaba boşanma hızı ortalamasının düşük seviyede olduğu illerin genelindeyse "düşük"tür. Bundan başka kaba boşanma hızı ortalamasının; alt orta, üst orta, yüksek ve en yüksek seviyede olduğu illerdeyse toplam doğurganlık hızının ortalaması "en düşük"tür. Buna göre ülkede toplam doğurganlık hızı ile kaba boşanma hızı ortalaması arasında ters bir orantı olduğu genellemesinde bulunulabilir. Nitekim konuyla ilgili yapılan çoklu doğrusal regresyon analizi de ülkenin toplam doğurganlık ortalamasındaki % 1'lik bir artışın, kaba boşanma hızı oranında % 0,31'lik bir azalışla ilişkili olduğunu göstermiştir. Bu durumu ya hiç çocuk sahibi olmayan ya da çok az çocuk sahibi olan eşlerin, evliliklerini sona erdirmeye konusunda tersi durumda olanlara kıyasla daha rahat davranabildikleri şeklinde yorumlamak da mümkündür.

Başka il nüfusuna kayıtlı olanların oranı açısından: Kaba boşanma hızı ortalaması en düşük ve düşük seviyede olan illerin tamamında, başka il nüfusuna kayıtlı olanların oranı "en düşük"tür. Bu oran; kaba boşanma hızı

ortalaması alt orta seviyede olan illerde genel olarak “en düşük” iken, kaba boşanma hızı ortalaması üst orta seviyede olan illerde “düşük”, kaba boşanma hızı ortalaması yüksek olan illerde “orta” ve kaba boşanma hızı ortalaması en yüksek seviyede olan İzmir ilindeyse “yüksek” seviyesine çıkmıştır. Buradan nüfus yapısının; homojen olduğu illerde kaba boşanma hızı ortalamasının düştüğü, heterojenliğe doğru evrildiği illerdeyse kaba boşanma hızı ortalamasının yükseldiği sonucuna ulaşılabılır. Nitekim konuyla ilgili yapılan çoklu doğrusal regresyon analizi de başka il nüfusuna kayıtlı olanların oranındaki % 1’lik bir artışın, kaba boşanma hızı ortalamasında ‰ 0,01 artışla ilişkili olduğunu göstermiştir. Nüfus yapısının homojen olması, bireyler üzerinde toplum baskısının daha fazla olması şeklinde yorumlanabilir. Bu da böyle illerde yaşayan ve ortak hayatı çekilmez bir hale gelen eşlerin, evliliklerini sona erdirmeye konusunda nüfus yapısı heterojen olan illerde yaşayanlara göre daha dezavantajlı oldukları anlamına gelmektedir.

İşgücüne katılma oranı açısından: SPSS yazılımı kullanılmak suretiyle hazırlanan çalışmanın çoklu doğrusal regresyon analizine göre işgücüne katılma oranının P değeri, istatistiki açıdan kabul edilebilir maksimum düzey olarak önerilen 0,05’ten büyük ($p=0,841$) çıktığı için işgücüne katılma oranları ile kaba boşanma hızı arasında anlamlı bir ilişki tespit edilememiştir. Muhtemelen bunda işgücüne katılma oranlarının il bazında değil de İBBS’ye göre verilmesi etkili olmuştur. TÜİK’in sözü edilen verileri il bazında veri tabanında yayımlaması durumunda bu değişkenin de kaba boşanma hızıyla olan ilişkisine dair tamamlayıcı çalışmalar yapılabilir.

Kaynakça

Acar, S., Bilen Kazancık, L., Meydan, M. C. ve Işık, M. (2019). *İllerin ve Bölgelerin Sosyo-Ekonomik Gelişmişlik Sıralaması Araştırması SEGE-2017*. Ankara: Kalkınma Ajansları Genel Müdürlüğü.

Ahiler Kalkınma Ajansı (2018). *Yeni Teşvik Sistemi Aksaray*. <http://ahika.gov.tr/assets/ilgildosyalar/Aksaray-Yeni-Tesvik-Sistemi.pdf> (09 Eylül 2021).

Akıntürk, T. ve Ateş, D. (2017). *Türk Medeni Hukuku 2. Cilt: Aile Hukuku*. İstanbul: Beta Basım Yayın.

Ankara Kalkınma Ajansı. (2018). *Ankara El Kitabı*. Ankara: Ankara Kalkınma Ajansı.

Aydın, O., Aslantaş-Bostan, P. ve Özgür, E. M. (2018). "Mekânsal Veri Analizi Teknikleriyle Türkiye'de Toplam Doğurganlık Hızının Dağılımı ve Modellenmesi". *Coğrafya Dergisi*, 37, 27-45. doi: 10.26650/JGEOG434650

Chan, T. W. ve Ermisch, J. (2014). *Family Geography and Family Demography in the UK: Cross-Sectional Perspective*. https://discovery.ucl.ac.uk/id/eprint/1534615/7/Chan_ps2.pdf (06 Eylül 2021).

Civelek, A. (2010). Turizmin Sosyal Yapıya ve Sosyal Değişmeye Etkileri. *Selçuk Üniversitesi Sosyal Bilimler Meslek Yüksekokulu Dergisi*, 13 (1-2), 331-350.

Coates, B. A. (2008). *Divorce with Decency*. United States of America: University of Hawaii Press.

Çakıcı, M., Oğuzhan, A. ve Özdil, T. (2015). *İstatistik*. Bursa: Ekin Basım Yayın Dağıtım.

Dağ, V. ve Mansuroğlu, S. (2020). "Turizm Alanlarının Kent Kimliğine Etkisi: Denizli Kenti Örneği". *Atatürk Üniversitesi Sosyal Bilimler Enstitüsü Dergisi*, 24 (2), 589-604.

Doğanay, H. (1997). *Türkiye Beşeri Coğrafyası*. İstanbul: MEB Yayınları.

Esmer, S., Başer, S. Ö., Oral, E. Z., Danacı, A., Balcı, G. ve Akbayırlı, K. (2019). *TCDD İzmir Alsancak Limanının Geçmişten Günümüze Bölge Ekonomisi Açısından Değerlendirilmesi*. İzmir: İzmir Kalkınma Ajansı.

Eyce, B. (2002). "Demografik Özelliklere Göre Türkiye'de Boşanma". *Selçuk Üniversitesi Edebiyat Fakültesi Dergisi*, 14, 81-98.

İkiel, C. (2004). "Muğla'nın Coğrafi Özellikleri". A. A. Çınar (Ed.), *Muğla Kitabı (Arkeoloji, Tarih, Coğrafya)*. Muğla: Printer Ofset Matbaacılık, 15-25.

İlkkaracan, P. (1998). "Doğu Anadolu'da Kadın ve Aile". *Bilanço*, 75, 173-192.

İzmir Kalkınma Ajansı. (2015). *İzmir Bölge Planı 2014-2023*. İzmir: İzmir Kalkınma Ajansı.

Karabulut, R. ve Şeker, K. (2018). Belirlenmiş Değişkenlerin Vergi Gelirleri Üzerindeki Etkisi: Çoklu Doğrusal Regresyon Analizi. *Süleyman Demirel Üniversitesi İktisadi ve İdari Bilimler Fakültesi Dergisi*, 23 (3), 1049-1070.

Kaya, A. (2016). "Uşak İli Nüfusunun Başlıca Özellikleri". *Tarih Okulu Dergisi*, 9 (XXVI), 389-415. doi: <http://dx.doi.org/10.14225/Joh933>

Kaya, K. ve Tan Eren, G. (2020). "Boşanma ve Erken Boşanmaların Artış Nedenleri". *Sosyal, Beşeri ve İdari Bilimler Dergisi*, 3 (9), 708-728.

Kır, İ. (2011). Toplumsal Bir Kurum Olarak Ailenin İşlevleri. *Elektronik Sosyal Bilimler Dergisi*, 10 (36), 381-404.

Koday, Z. ve Akbaş, F. (2016). "Aydın İlinin İdari Coğrafya Analizi". *Atatürk Üniversitesi Edebiyat Fakültesi Sosyal Bilimler Dergisi*, 57, 63-91.

Meçik, O., Genç, E. ve Karabacak, M., (2013). "Uşak Ekonomisi ve Yerel Dinamiklerin Rolü". *Uşak Üniversitesi Sosyal Bilimler Dergisi*, 6, 48-69.

Nemlioğlu Koca, Y. (2017). "Development of the Port Cities in Turkey: Hinterland and Networks". *Journal of Current Researches on Social Sciences*, 7 (3), 159-180. doi: 10.26579/jocress-7.3.11

Öğüt Eker, G. (2001). Yazılı Kaynaklarda Türk Ailesi. *Erdem İnsan ve Toplum Bilimleri Dergisi*, 13 (37), 131-158.

Özaltın Türker, G. (2020). Turizmin Etkileri Olumlu mu, Olumsuz mu Türkiye de Yapılmış Çalışmalara Yönelik Bir İnceleme. *Türk Turizm Araştırmaları Dergisi*, 4, 1477-1492. doi: 10.26677/TR1010.2020.407

Sultana, A. (2012). "Patriarchy and Women's Subordination: A Theoretical Analysis". *Arts Faculty Journal*, 4, 1-18. doi: 10.3329/afj.v4i0.12929

Şahbaz, H. (2020). "Ülke İçi Göçlerde Eskişehir İlinin Yeri". *Doğu Coğrafya Dergisi*, 25 (44), 107-124.

Tandoğan, A. (1998). *Demografik Temel Kavramlar ve Türkiye Nüfusu*. Trabzon: Eser Ofset Matbaacılık.

Toksöz, G. (2011). *Antalya İli İşgücü Piyasası Analizi*. Ankara: Uluslararası Çalışma Örgütü (ILO) Türkiye Ofisi.

<http://www.ilo.org/public/turkish/region/eurpro/ankara/info/antalya-isgucu.pdf> (05 Eylül 2021).

Tonta, Y. (2008). *Regresyon Analizi*.

<https://yunus.hacettepe.edu.tr/~tonta/courses/fall2007/sb5002/sb5002-11-regresyon-analizi.pdf> (22 Aralık 2021).

TÜİK (2021). *Adrese Dayalı Nüfus Kayıt Sistemi Sonuçları*.

<https://biruni.tuik.gov.tr/medas/?kn=95&locale=tr> (03 Eylül 2021).

TÜİK (2021). *Boşanma İstatistikleri*.

<https://biruni.tuik.gov.tr/medas/?kn=95&locale=tr> (03 Eylül 2021).

TÜİK (2021). *Doğum İstatistikleri*.

<https://biruni.tuik.gov.tr/medas/?kn=95&locale=tr> (03 Eylül 2021).

TÜİK (2021). *İşgücü İstatistikleri Bölgesel Sonuçlar*.

<https://biruni.tuik.gov.tr/medas/?kn=95&locale=tr> (03 Eylül 2021).

TÜİK (2021). *Ulusal Eğitim İstatistikleri*.

<http://biruni.tuik.gov.tr/medas/?kn=130&locale=tr> (03 Eylül 2021).

Türkarşlan, N. (2007). "Boşanmanın Çocuklar Üzerine Olumsuz Etkileri ve Bunlarla Başetme Yolları". *Aile ve Toplum*, 9 (3), 99-108.

Uçan, Ö. (2007). "Boşanma Sürecinde Kriz Merkezine Başvuran Kadınların Retrospektif Olarak Değerlendirilmesi". *Klinik Psikiyatri*, 10, 38-45.

UN-DESA (2021). *Crude Divorce Rate*.

<https://www.un.org/en/development/desa/population/publications/datas-et/marriage/crude-divorces.asp> (04 Eylül 2021).

Ürger, S. (1993). *Genel Turizm*. Antalya: Akdeniz Üniversitesi Basımevi.

Yıldırım Kalem, M. ve Öztürk Deniz, F. (2018). Turizmin Yerel Halkın Sosyo-Kültürel Yapısına Etkisi. *Safran Kültür ve Turizm Araştırmaları Dergisi*, 1 (2), 79-91.

Yıldırım, N. (2004). "Türkiye'de Boşanma ve Sebepleri". *Bilig*, 28, 59-81.

Yıldız, M. C. (2003, Eylül). "İntihar Bir Töre Cinayeti mi?". T. Atalay, İ. Uluğ, A. Atak (Ed.). *Sosyolojik ve Hukuksal Boyutlarıyla Töre ve Namus Cinayetleri Uluslararası Sempozyumu*, Diyarbakır. 136-162.

Yüceşahin, M. M. ve Tüysüz, S. (2011). "Ankara Kentinde Sosyo-mekânsal Farklılaşmanın Örüntüleri: Ampirik Bir Analiz". *Coğrafi Bilimler Dergisi*, 9 (2), 159-188.