



## GÖLCÜK DENİZ ANA ÜS KOMUTANLIĞININ TARİHİ GELİŐİMİ (1921-2016)

Ferdi UYANIKER\*

### Öz

*İzmit Körfezi, Osmanlı Devleti Dönemi'nde önemini hiçbir zaman kaybetmedi ve bölge, deniz ticaretine olduđu kadar askeri bahriyeye de ev sahipliđi yaptı. Dolayısıyla körfezde sürekli olarak Donanma üsleri ve deniz komutanlıkları oluşturuldu. Cumhuriyetin ilanı öncesi İzmit Körfezi, "İzmit Bahriye Komutanlığı"nın idaresindeydi. Bu komutanlık, Cumhuriyet sonrası Donanmanın bölgedeki unsurlarını artırmayla, zaman içerisinde sürekli olarak yapısal deđişikliklere uğradı, isim deđiřtirdi ve günümüzde "Gölcük Deniz Ana Üs Komutanlığı" adıyla varlığını korudu. Süreç içerisinde bu komutanlık için "Marmara Üssü Bahri ve Kocaeli Müstahkem Mevki Komutanlığı", "Deniz Ana Üs Komutanlığı", "Gölcük Üs Komutanlığı", "Marmara Üs Komutanlığı" ve "Gölcük Ana Üs Komutanlığı" gibi isimler kullandı.*

**Makalenin Türü:** Arařtırma Makalesi

**Anahtar Kelimeler:** Gölcük Deniz Ana Üs Komutanlığı, İzmit Körfezi, Gölcük, Donanma, Bahriye.

**Jel Kodu :** Y80

**Yazarın Notu:** Bu çalışma bilimsel arařtırma ve etik kurallarına uygun olarak hazırlanmıştır. Bu çalışmada etik kurul izni veya yasal/özel izin gerektirecek bir içerik bulunmamaktadır. Çalışma ile ilgili herhangi bir çıkar çatışmasının bulunmadığı SAVSAD Savunma ve Savaş Arařtırmaları Dergisine yazar imzası ile beyan edilmiştir.

### Gölcük Naval Base Command's Historical Development (1921-2016)

#### Abstract

*Izmit Bay never lost its importance during the Ottoman State and the area hosted naval bases as well as maritime trade. Therefore, naval bases and commands were continuously established in the bay. Before the declaration of the Republic, Izmit Bay was under the administration of the "Izmit Navy Command". This command has undergone structural changes and changed its name over time as the post-Republican Navy increased its elements in the area and today it is known as "Gölcük Naval Base Command". This command has been known as "Marmara Base Bahri and Kocaeli Fortified Site Command", "Naval Base Command", "Gölcük Base Command", "Marmara Base Command" and "Gölcük Base Command".*

**Article Type:** Research Article

**Key Words:** Gölcük Naval Base Command, Izmit Bay, Gölcük, Navy, Admiralty.

**JEL Code:** Y80

**Author's Note:** This study was prepared in compliance with the scientific search and publication ethics. There is no content necessitating any permission from Ethical Board or any legal/special

\* Dr.Öğ.Alb., Millî Savunma Üniversitesi Deniz Harp Okulu Dekanlığı, fuyaniker@dho.edu.tr, ORCID: 0000-0002-8587-1539

Geliş Tarihi/ Arrived : 03.02.2021  
Kabul Tarihi/ Accepted : 30.05.2021

*permission in this study. I, as the author of the article, signed my declaration certifying that there was no conflict of interest within the article preparation process.*

## GİRİŞ

Denizler tarih boyunca, kapladıkları alanda barındırdıkları su altı değerleri ve su üstünde sağladıkları ulaşım kolaylıkları sayesinde stratejik alanlar oldu. Dolayısıyla bu su kütlelerine hâkim olabilmek için sürekli bir mücadele verildi. Bu mücadelede başarıyı sağlayan en büyük etmen de devletlerin sahip olduğu savaş gemilerinin gücü ve deniz ana üslerinin bu gemileri destekleyebilme kapasitesiyle orantılı oldu. Hatta deniz ana üslerinin önemi günümüzde daha da arttı. Çünkü yelkenli bir savaş gemisi modern makineli ve silah sistemli bir savaş gemisine göre daha fazla kendi kendine yeterliydi. Savaş gemileri modernleştikçe, deniz ana üslerine olan ihtiyaçları çoğaldı.

Deniz savaşında deniz ana üsleri; strateji, onarım ve ikmal işlerinin yürütülmesinde önemli bir yere sahiptir. Çünkü bu üsler, sadece gemilerin gerekli ikmal ve onarım işlerini üstlenmez aynı zamanda barış zamanında hazırlanmış olan harekât planlarındaki askerî vazifeleri de yerine getirir. Bu kapsamda değerlendirildiğinde deniz üsleri “Ana Üs”, “Harekât Üssü” ve “İleri Üs” isimleriyle adlandırılır ve buna göre teçhiz edilir (Büyüktuğrul, 1984, s. 3).

Deniz üssü olarak kullanılacak limanları seçmek konusunda bazı nitelikler göz önünde tutulur. Bu nitelikler şunlardır:

- a) Harekât hedeflerine yakın olması.
- b) Liman ağzındaki deniz karakterinin savunma gereksinmelerine iyi yanıt vermesi.
- c) Ülkenin sanayi üretim merkezlerine yakın bulunması.
- ç) Kara yolu şebekesi ve hava üsleriyle kolay bağlantı sağlayabilmesi.
- d) Harekât ya da muharebe sırasında yaralanacak savaş ve ticaret gemilerinin kısa zamanda limana gelebilmesi (Büyüktuğrul, 1984, s. 3).

Deniz üssü olabilecek bir limanın tüm özellikleri İzmit Körfezi’nde bulunuyordu ve sahip olduğu özellikleriyle bir denizcilik ve ticaret merkezi olarak, bölgenin bir deniz üssü olması kaçınılmazdı. Buranın çevresinde bulunan ormanlar, bir donanmanın en başta gelen ham madde ihtiyacını karşılaması nedeniyle, bölgeyi benzeri birçok deniz üssüne oranla avantajlı kıldı. Bu bakımdan İzmit bölgesi, Osmanlı Dönemi ve öncesinde bir deniz üssü olarak sivrildi. Zaten Osmanlı Devleti’nin Kuruluş Dönemi’nde Karamürsel’de bir tersane oluşturulmuştu (Gencer, 1991, s. 502-501).

İzmit'in fethinden sonra da süratle bölgede bir deniz üssü ile daha büyük bir tersane kuruldu. Zaman içerisinde sürekli olarak artan denizcilik faaliyetleri XV. yüzyıldan itibaren en üst seviyeye ulaştı. İlerleyen zamanlarda İzmit Körfezi, Osmanlı Devleti'nin en önemli donanma üslerinden biri hâline geldi (Çelik ve Yüceliş, 2005, s. 42-44).

Osmanlı dönemindeki gibi Millî Mücadele'den sonra da İzmit Körfezi donanma açısından merkez olma özelliğini korudu. Hatta Cumhuriyet Dönemi'nde donanma için ilk deniz üssü, İzmit Körfezi etrafında oluşturuldu. Cumhuriyetin ilanı ile birlikte özellikle Cumhurbaşkanı Mustafa Kemal Atatürk'ün bizzat belirlediği strateji sayesinde donanma, nitel ve nicel anlamda gelişim sağlarken, bu gelişim çizgisi, iç ve dış dinamiklerin etkisiyle Gölcük bölgesini donanmanın merkezi hâline soktu. Atatürk'ün direktifleriyle donanmanın dünya çapında bir hüviyete kavuşturulması projesi kapsamında donanmaya yüzer, uçar ve dalar unsurların dâhil edilmesi, Gölcük bölgesini donanma açısından kısa zamanda bir çekim merkezi hâline getirdi. Böylelikle İzmit Bahriye Komutanlığının kuruluşu ile temeli atılan ve bu çalışmanın konusu olan Gölcük Deniz Ana Üs Komutanlığının tarihsel süreci de başlamış oldu.

Ele alınan bu çalışmada, donanmanın en önemli komutanlıklardan biri olan Gölcük Deniz Ana Üs Komutanlığının tarihçesi kronolojik bir anlatım ile aktarılmaya çalışıldı. Komutanlığın Cumhuriyet Dönemi'nden önce İzmit Bahriye Komutanlığı adı altında kurulmasından başlanarak 2016 yılına kadar olan tarihi gelişimi özellikle Türk Deniz Kuvvetleri Komutanlığı arşiv kayıtları kullanılarak bilimsel ve objektif bir bakış açısıyla değerlendirildi. Çalışma periyodunun uzunluğu düşünüldüğünde analiz, sentez ve eleştirel bakış açısından çok didaktik bir anlatım metoduyla ve tarihi veriler ışığında, komutanlığın kronolojik gelişimi akademik literatüre dâhil edilmeye çalışıldı.

### **İzmit Bahriye Komutanlığı Dönemi**

İzmit Bahriye Komutanlığı, İzmit'in Yunanlıların işgalinden kurtarıldığı 28 Haziran 1921 tarihinde yani Millî Mücadele döneminde kuruldu. Komutanlık kurulmasından itibaren ve sonraki süreçte, bölgede bir otorite olarak tüm deniz işlerini idare etti (Hergüner, 2001, s. 6). Komutanlığın ana vazifesi, İzmit Körfezi'ndeki deniz ulaşımının idaresiydi. Bu vazife 1922 yılı sonlarından itibaren İstanbul'dan kaçırılan İntibah mayın gemisi, Galata yatı, Sarım, Saika ve Kasımpaşa römorkörleri, Rehber istimbotu, Haliç, Beykoz, Darıca motorbotları ile yapıldı. Haliç motoru mayın dökücü olarak hazırlandı. İstanbul'daki gemilerden sökülerek getirilen gemi topları, körfezin çeşitli noktalarına konularak savunma

güçlendirildi. Körfezden Bandırma ve Mudanya'ya deniz seferleri tertiplendi (Atabey, 2002, s. 10).

İzmit Bahriye Komutanlığı, İzmit Körfezi'nde bulunan parça parça bataryalar, mayın grupları ve cephaneliklerden oluşan bir komutanlıktı (TDKT, 1923-1935, s. I-9, 33, 74, 75). İzmit Körfezi'nde biri "Merkez ve Cephanelikler", öteki de "Darıca Müstahkem Mevkii" olmak üzere iki yasak bölge oluşturuldu. İzmit bölgesini Bahriye Dairesine bağlı bir komisyon, Darıca'yı da Genelkurmay'a bağlı başka bir komisyon inşa ve tahkim etmekteydi (Çam, 1999, s. 445).

Bu sırada İzmit Körfezi'nin aşağıda belirtilen noktaları, İzmit Bahriye Komutanlığı tarafından şu hizmetlere tahsis edildi (TDKT, 1923-1935, s. I-10);

İzmit'teki eski tersane: İzmit Bahriye Komutanlığı ve İzmit Liman Komutanlığı karargâh ve tesislerine,

Gölcük mevkii: Tersane ve Deniz fabrikalarına,

Bekirdere mevkii: Cephaneliklere,

Çulhane mevkii: Torpido depo ve atölyelerine,

Ulaşlı ve Hamzadere mevkileri: Cephaneliklere,

Gonca mevkii: Mayın depo ve atölyelerine,

Darıca ve karşı kıyıları: Darıca Müstahkem Mevkiine.

3 Haziran 1923 tarihine gelindiğinde istimlakler yapılmaya başlandı. Ardından Darıca mevkine geçici olarak Kara Kuvvetlerinden 10. Topçu Alayı getirildi. Tesisler tamamlandıkça İstanbul'daki silah depo ve atölyeleri İzmit'e taşındı (TDKT, 1923-1935, s. I-10). Sonradan tersane kurulacak olan Gölcük mevki ise başta kestane ve fındık ağaçları olmak üzere meyve ağaçlarıyla dolu bir çiftlikti. Bu çiftliğe "Bahriye Çiftliği" adı verilerek bir gedikli komutasında bir manga askerden oluşan muhafız birliği tahsis edildi. Gölcük'teki denizle irtibatlı göl, önemli bir balıkçılık bölgesiydi (TDKT, 1923-1935, s. I-10).

İzmit Körfezi'nde yapılan ilk düzenleme, eski tersane alanının yeni teşkil edilen İzmit Bahriye Komutanlığının kuruluşuna göre tadil edilmesi oldu. Tersane kapısındaki eski bina, İzmit Bahriye Komutanlığı yapıldı. Ayrıca tersane alanının batı ucuna bir mayın iskelesiyle, barakalardan kurulu olmak üzere mayın ve top depolarıyla atölyeleri ve torpido regüle istasyonu kuruldu. Sonradan bunların yanına levazım ambarları ile gıda depoları ilave edildi (TDKT, 1923-1935, s. I-10, Bkz. Ek A-Ek B).

İzmit Bahriye Komutanı'nın temel görevi, gemilerin her türlü ikmal, silah ve cephanelerinin temini ile yeni kurulmakta olan donanma üssünün inşaatına nezaret etmek olarak şekillendi.

İzmit Bahriye Komutanlığı çeşitli alt birimlerden meydana geliyordu. Bunlardan Muhafız Bölüğü, erlere verilen piyade eğitiminin yanı sıra Mayın Grubu emrinde açılacak kursları idare etmekteydi. İlerleyen süreçte torpido kurs gemisi olarak, Muini Zafer gemisi İzmit Tersanesine kıçtan kara bağlanınca hem yatak gemiliği görevi yaptı hem de torpido kurslarının verildiği yer olarak İzmit Bahriye Komutanlığının emrinde bulundu (Denizalp, 2002, s. 7).

Komutanlığın başlısı Darıca Müstahkem Mevki Komutanı, Kara Kuvvetlerinden bir topçu albaydı. Bir deniz sınıfı yarbay da komutan yardımcılığı görevindeydi. Bu alaya mensup üç topçu taburunun da komutanları karacı, yardımcıları denizciydi (TDKT, 1923-1935, s. I-56).

Komutanlık kuruluşundaki "Erkânı Harp Reisi", şubeler arasındaki iş birliği ve karargâh disiplinini sağlıyordu. İstimlak ve inşaat işleriyle Erkânı Harp Şubesi ilgileniyor, muamelatı zatiye komutanlık personel işleriyle meşgul oluyor, teçhizat ve atölyeler şubesi de top, torpido, cephanelik ve özellikle mayınların her türlü işiyle uğraşıyordu. (TDKT, 1923-1935, s. I, 12, 43).

Liman Komutanlığı liman işleriyle, gemilerin ikmal, yakıt ve su işleriyle ilgileniyordu. Bunun için komutanlık emrine su, ikmal ve kömür nakil vasıtalarıyla bir adet de römorkör verildi (TDKT, 1923-1935, s. I, 12, 43).

Bahriyenin kuruluşunda herhangi bir su gemisi mevcut olmadığından, İzmit'te bulunan gemilerin su ikmalleri, Seyri Sefain İdaresinin su gemileriyle yapılmaktaydı. Bu sebeple Bahriye Dairesi, Seyri Sefain İdaresine önemli bir su parası ödemekteydi. Bunun gibi kömür ikmal de ya İstanbul Bahriye Komutanlığı emrindeki kömür gemileriyle ya da özel sektördeki armatörlerin gemileriyle yapılmaktaydı (TDKT, 1923-1935, s. I, 12, 43).

### **Marmara Üssü Bahri ve Kocaeli Müstahkem Mevki Komutanlığı Dönemi**

24 Temmuz 1923 tarihinde imzalanan Lozan Barış Antlaşması sonrası ortaya çıkan tablo, donanmanın yeniden organizasyonunu ve konuş yeri değişikliğini gerektirdi. Çünkü antlaşma hükümlerinde, bölgedeki askerî tesislerin taşınması hükmü yer alıyordu. Bu durumda Türkiye Cumhuriyeti Devleti boğazlar çevresinde askerî tesis bulunduramayacağı

için zorunlu olarak yeni bir yapılanmaya gitmeliydi. Bu zorunluluk donanmanın ve tersanenin taşınması gibi bir düzenlemenin yapılmasını gerekli kıldı. Zaten I. Dünya Savaşı sürecinde, İstanbul Boğazı'nın Ruslar tarafından zorlanması ve Karadeniz'deki Rus hâkimiyetinin savaş sonuna kadar sürmesi gibi nedenlerle tersanenin ve donanmanın Haliç'ten başka bir yere nakli konusu daha önceden düşünülmeye başlanmıştı. Hatta uzun araştırmalardan sonra İzmit Körfezi'nde bir üs komutanlığı ve tersanenin kurulması uygun görüldü (Büyüktuğrul, 1967, s. 10).

Lozan Barış Antlaşması'ndaki "Boğazların Tabii Olacağı Usule Dair Mukavelename"de geçen maddeler sebebiyle, Gölcük'te bir donanma üssü ve tersane kurulması düşüncesi yeniden ele alındı. Bu mukavelenamenin 8. maddesi "İstanbul'da bir tersane ve üssü bahri muhafaza edilebilecektir." şeklindeydi. Fakat mukavelenamenin 4. maddesinde geçen Çanakkale Boğazı'nın kuzeybatıda 4 km ve güneydoğuda 20 km ve Karadeniz Boğazı'nın ise doğu ve batı kıyısından 15'er km uzaklığa kadar olan bölgelerin askerden arındırılması hususu, askerî bakımdan sıkıntılı bir durumun doğmasına neden oldu. Antlaşmadaki ifade ile bölgede "hiçbir istihkâm, daimi topçu tesisatı, denizaltında işleyen denizaltılar müstesna ve askeri havaalanları ve hiçbir deniz üssü bulunmayacaktır." denmekteydi. Boğazların askersizleştirilmesi İstanbul'da bulunacak bir deniz üssü ve tersanenin korunmasız bırakılması demek olacaktı (Meray, 2003, s. 51-58).

Lozan Barış Antlaşması'nın hükümleri Boğazlar ve Marmara Denizi'ni, neredeyse tarafsız bir bölge hâline sokunca, Genelkurmay Başkanlığı İzmit'te bir deniz üssü meydana getirmeyi, Darıca'da da bir müstahkem mevki oluşturmayı kararlaştırdı. Çünkü Gebze'den Silivri'ye kadar ve Tekirdağ'dan Karabiga'ya kadar olan bölge içinde, Türkiye Cumhuriyeti askerî kuvvet bulunduramayacaktı. Sadece İstanbul Tersanesi bu kaydın dışında tutuldu (Büyüktuğrul, 1984, s. 639).

Devlet politikası gereği boğazlar bölgesinin tekrar Türk egemenliğine alınması gerekmektedir. Bununla beraber Genelkurmay Başkanlığı Yunanistan'ın takındığı saldırgan tutum karşısında ve özellikle donanmasını sık sık Çanakkale kara sularına getirmesi dolayısıyla, İzmit'te bir deniz üssü kurmayı, Darıca'da da bir Müstahkem Mevki meydana getirmeyi zorunlu gördü. Kurulacak üs ve müstahkem mevkiin sınırlarının "Yasak bölge" ilan edilmesi gerekeceğinden, 21 Haziran 1927 tarihinde 1110 sayılı "Yasak Bölgeler Kanunu" çıkarıldı (TDKT, 1923-1935, s. I-9).

Lozan Barış Antlaşması sonrası Haliç Tersanesi yavaş yavaş İzmit'e taşınmaya başladı. Antlaşma sonrası İzmit bölgesi için yenilenen organizasyon yapısında; Körfezde alınan güvenlik önlemleri azaltıldı, Darıca'daki 10. Topçu Alayı (Eskişehir'deki 4. Kolordu Komutanlığı

emrindeydi.) İzmit Bahriye Komutanlığına bağlandı ve böylelikle üs komutanlığının adı 1924 tarihinde "Marmara Üssü Bahri ve Kocaeli Müstahkem Mevki Komutanlığı" olarak değiştirildi (Bal ve Atabey, 2009, s. 158). Marmara Üssü Bahri ve Kocaeli Müstahkem Mevki Komutanlığı kuruluşunda Bahriye Vekâleti zamanına nazaran yapılan en önemli değişiklik, "Fen ve Sanat Umum Müdürlüğüne bağlı bir "Torpedo ve Mayın Müfettişliğinin kurulması oldu. Torpedo ve Mayın Müfettişliği için, tersane meydanının batı tarafına ve deniz kenarına özel bir bina yapıldı. Bununla beraber Marmara Üssü Bahri ve Kocaeli Müstahkem Mevki Komutanlığı karargâhı, şehir içinde satın alınan Fransız Mektebine nakledildi (Erdem, 2009, s. 31).

Marmara Üssü Bahri ve Kocaeli Müstahkem Mevki Komutanlığı, 1929 yılında Deniz Kuvvetleri teşkilatındaki dört ana komutanlıktan biriydi. Diğer komutanlıklar Donanma Komutanlığı, İstanbul Deniz Komutanlığı ve İzmir Deniz Komutanlığıydı (Atabey, 2002, s. 24). Özellikle Türkiye Büyük Millet Meclisi tarafından yeni ana üssün Gölcük'te kurulması hakkındaki yasa tasarısının (Resmî Gazete, 1933, s. 2400) kabul edilmesinden sonra Marmara Üssü Bahri ve Kocaeli Müstahkem Mevki Komutanlığının önemi bir kat daha arttı (Öcal, 2008, s. 351).

Yavuz muharebe kruvazörünün onarılması ile başlayan süreç, İzmit bölgesini donanmanın yeni üssü olarak ön plana çıkarmaya başladı ve sonrasında Gölcük Tersanesinin temeli atıldı. 1912 yılında İngiliz Vickers-Armstrong firmasına yaptırılan etüt de dikkate alınarak İzmit Körfezi'nde yer tespiti yapıldı. Böylece Yavuz muharebe kruvazörünü havuzlayabilecek kapasitede bir havuzun Gölcük'te inşasına karar verilerek, 1924 yılı sonunda Alman Flender Şirketi tarafından 6 pontonlu ve 25000 ton kaldırma kapasiteli yüzer havuzun inşasına başlandı (Sancar, 2006, s. 371-373). 1926 yılında yüzer havuzun tamamlanmasıyla birlikte Flender şirketine ait tesisler Fransız Penohot şirketi tarafından satın alındı. Böylelikle bu şirket, tersanenin geliştirilmesi ve işletilmesine dâhil oldu. 1930 yılına kadar çalışmalarına devam eden şirket, bu tarihte Türkiye'den ayrıldı ve böylelikle Gölcük'teki Alman ve Fransız şirketlerinin tesisleri donanmaya devredilmiş oldu. Yaşanan bu gelişmelerden sonra mevcut geçici komutanlık kaldırıldı ve komutanlığın işleri Tersane Müdürlüğüne devredildi. Böylelikle Marmara Üssü Bahri ve Kocaeli Müstahkem Mevki Komutanlığının teşkilat yapısı değişmiş oldu (GTKT 1926-1999, 1999, s. 11-13; Bayat, 2002, s. 3, Bkz. Ek C).

Komutanlığa bağlı cephanelikler Derince ve Bekirdere'deydi. Derince Cephaneliği 1929 yılında Kara Kuvvetleri tarafından yapılmış, bir yıl içinde bahriyeye devredilmişti ve tren yoluna yakın bir mesafedeydi. Bu

cephanelik elektrik kontağından çıkan bir yangın sonucunda 1934 yılında yandı (Denizalp, 2002, s. 7). Fakat donanmanın cephanesinin ağırlıklı kısmı Bekirdere cephaneliklerinde bulunuyordu. Derince'deki alan sonradan, mania ağlarının imalat ve bakım onarım gibi işlerinin yapılması hizmetlerinde kullanıldı. Tiri Güverte de burada tesis edildi (TDKT, 1923-1935, s. I-55).

Komutanlığın karargâhı 1933 yılında Deniz Müsteşarlığının satın aldığı İzmit'teki eski Fransız Mektebine nakledildi. Binanın en altında subay lokantası ve bir kısım şubeleri ile orta katında komutan ve kurmay başkanın odalarıyla diğer şubeler bulunuyordu. Daha üst katlar ise subay gazinosu ile yatma yerleri olarak kullanılıyordu. Zamanla binanın bahçesi içine erat koğuşları, bağlı birlik karargâhları ve evrak mahzeni yapıldığı gibi, komutanın girişimiyle bina dışına 1948 yılında bir sinema ile subay gazinosu ilave edildi (Büyüktuğrul, 1967, s. 33).

1935 yılında Marmara Üssü Bahri ve Kocaeli Müstahkem Mevki Komutanlığı, donanmanın ikmali konusunda Millî Savunma Bakanlığının Deniz Müsteşarlığına, bölgenin savunması bakımından da sadece harekât konusunda, Eskişehir'deki kolordu komutanlığı vasıtasıyla Genelkurmay Başkanlığına bağlı ve tümen yetkisinde bir komutanlık hâline dönüştü (Işın, 2006, s. 16).

Marmara Üssü Bahri ve Kocaeli Müstahkem Mevki Komutanlığı yapılan son düzenlemeyle İzmit Tersanesinin içinden çıkmış oldu. Bu tersane içinde, yine aynı komutanlığa bağlı olarak, İzmit Deniz Komutanlığı, Hidrografi Dairesi levazımına ait tesislerden başka, ilk önce Mayın ve Torpido Komutanlığı sonra da Harp Silah ve Vasıtaları Komutanlığı adını alan ve doğruca Deniz Müsteşarlığına bağlı bulunan komutanlığın karargâh binası, depoları, iskeleleri ve sair tesisleri vardı. Bununla beraber bu birimler Marmara Üssü Bahri ve Kocaeli Müstahkem Mevki Komutanlığına bağlıydı. Fakat İzmit'in esas garnizon komutanı, daha kıdemli makam olması dolayısıyla şehirdeki kolordu komutanıydı (Büyüktuğrul, 1967, s. 11).

Marmara Üssü Bahri ve Kocaeli Müstahkem Mevki komutanının rütbesi tuğamiraldi. Sonradan komutanın rütbesi tümamirale yükseltildi. Ancak Genelkurmay Başkanlığı, komutanlığın kurmay başkanlığını kara kurmay yarbay olarak belirledi. Harekât şubenin kadrosu ise deniz kurmay binbaşı olarak tespit edildi (TDKT, 1923-1935, s. 62).

Komutanlığın 1935 yılındaki teşkilat yapısı, çeşitli işlerle ilgilenen yedi şube, Karargâh Müdürlüğü ile Yakacak Gemi ve Tesisleri isimli toplam dokuz şubelerden oluşmaktaydı (TDKT, 1923-1935, s. 63, Bkz. Ek D). Bu



şubelerden ilki olan birinci şube, harekât şubesiydi. Bahse konu şube harekât ve eğitim işleriyle ilgileniyordu. Bu bakımdan İzmit'teki kolordu komutanlığıyla iş birliği hâlinde çalışmaktaydı. Bundan başka Marmara Üssü Bahri ve Kocaeli Müstahkem Mevkii Komutanlığı için alınacak arazinin istimlak işlerine ve yasak bölgelere de bakıyor, talimnamelerle ikmal talimatlarını hazırlıyordu. Harekât şubenin kısımları; emniyet kısmı, talimname ve talimat kısmı ile arazi istimlak kısmıydı (Büyüktuğrul, 1967, s. 11). Bölgenin zamanında kadastrası yapılmadığı ve istimlak işleri içinden çıkılmaz bir hâline geldiği için bu işler harekât şubenin önemli zamanını alıyordu. Ayrıca İzmit Telsiz İstasyonuyla, Darıca, Kaya ve İzmit işaret istasyonları ve muhabere kıtası, harekât şubenin kuruluşuna sokuldu (TDKT, 1923-1935, s. 64). İzmit Körfezi'nin çeşitli parçaları yasak bölge ilan edildiğinden harekât şubenin bir vazifesi de ticaret gemileri için kılavuz hizmeti vermektir. Darıca'dan ticaret gemilerine bindirilen kılavuz hizmetiyle görevli astsubaylar İzmit'te kadar bu gemilerle geliyor, dönüşte de gemileri İzmit'ten alıp Darıca dışarısına kadar çıkarıyorlardı (Büyüktuğrul, 1984, s. 640).

İkinci şube komutanlığın personel işlerine bakıyor, subay ve astsubayların işlemleri ile erat işlemlerini yürütüyordu.

Üçüncü şube muhakim şubesiydi. Komutanlığın adli işlerine bakıp, askerî mahkemeyi idare ediyor ve askerî cezaevinin işleriyle meşgul oluyordu (TDKT, 1923-1935, s. 64).

Dördüncü şube levazım şubesiydi. Ağır görevleri olan bu şubenin baktığı başlıca işler şunlardı (Büyüktuğrul, 1984, s. 640): Karargâh personelinin maaş, ödenek, yolluk, iâşe ve ibatesi, üssü bahri levazım depoları, satın alma ve muayene komisyonları, askerî fırın, Gölcük ve Seymen yakacak depoları ve yakacak dağıtma işlemleri, akaryakıt taşıyacak kara ve deniz araçlarının işleri (Gölcük Yağ Gemisi, iki akaryakıt gemisi, Taşın mazot dubası, Raman sarnıçlı duba), kömür depoları, Ülkü ve Kanarya kömür gemileri, Seymen hurda ambarı, İzmit sevk memurluğu. (Büyüktuğrul, 1984, s. 640).

Beşinci şube olarak sıhhat şubesi, Marmara Üssü Bahri ve Kocaeli Müstahkem Mevki Komutanlığının koruyucu sağlık ve tedavi işlerini takip ediyordu. Emrinde, Darıca'daki ufak revirden başka herhangi bir hastane yoktu. Hastalar ya İzmit'teki Kara Kuvvetlerine bağlı hastanede tedavi ettiriliyor ya da İstanbul'daki deniz hastanesine yollanıyordu (TDKT, 1923-1935, s. 66).

Altıncı şube veteriner şubesiydi. Görevi, komutanlık kuruluşundaki hayvanlara bakmaktır.

Yedinci şube silah ve cephane şubesi olarak hem Donanma Komutanlığının hem de Deniz Kuvvetlerinin bağlı kara birliklerinin silah ikmal ve bakımı ile cephane depolama ve bakımındı. Kuruluşunda cephanelikler, torpido, mayın, top depo ve atölyeleri vardı.

Karargâh müdürü, hizmet ve muhafız takımlarının sevk ve idaresiyle birlikte evrak mahzeni, cezaevi ve kara araçlarından sorumluydu (TDKT, 1923-1935, s. 66).

Marmara Üssü Bahri ve Kocaeli Müstahkem Mevki Komutanlığının 1935 yılında bağlı birlikleri ise Darıca Müstahkem Mevki, İzmit Deniz Komutanlığı, top tesisleri, mayın tesisleri, torpido tesisleri ve mania tesisleriydi. Bunlardan Darıca Müstahkem Mevki İzmit Körfezi'nin denizden gelecek saldırılara karşı savunmasını sağlıyordu. Diğer bağlı birlikleri ise donanma gemileriyle Deniz Kuvvetlerine ait kara birlik ve müesseselerine erzak, giyim eşyası, gemi temizlik ve bakım malzemesi ve cephane tedarik ediyordu. Her bir silaha ait muhafaza depoları, bakım atölyeleri ve taşıma araçları bulunmaktaydı. Bununla beraber kara ve deniz taşıma araçları sayıca çok yetersizdi. Bu sebeple gemiler cephane ve torpido ikmallerini güçlkle yapıyordu. Bu tarihte sadece İzmit'te bir mayın iskelesi vardı (TDKT, 1923-1935, s. 66-67).

Darıca Müstahkem Mevki Komutanlığı karargâhı Darıca'daydı. Biri körfezin güney, diğeri de kuzey kıyılarında olmak üzere iki topçu taburu, bir piyade makinalı tüfek, bir ışıldak, bir muhabere ve bir de istihkâm bölüğünden oluşuyordu. Ayrıca Darıca'da müstahkem mevki inşaat komisyonu ile silah ve cephane depoları vardı. Kuruluşundaki Darıca adlı ufak römorkör, taburlar arasında deniz irtibatını sağlıyordu (TDKT, 1923-1935, s. 67-68).

Topçu taburlarından birinci tabur 5, 17, 26, 27, 31 ve 42 numaralı olarak altı bataryadan, ikinci tabur da 15, 34, 47, 138 ve 142 numaralı olarak beş bataryadan kurulmuştu.

1936 yılında Montrö Boğazlar Sözleşmesi imzalandıktan sonra, Lozan Barış Antlaşması ile oluşturulan uluslararası komisyon ve bu komisyonun boğazlar üzerindeki hâkimiyeti sonlandırıldı. Böylelikle Montrö sonrası Türkiye Cumhuriyeti hâkimiyetine giren Çanakkale ve İstanbul Boğazları tahkim edilmeye başlandı. Bu süreçte Darıca müstahkem mevki önemini kaybetti ve buradaki toplar yavaş yavaş sökülerek boğazlar bölgesine taşındı. Vaktiyle tahkimat ve kışla yapılmak üzere halktan istimlak edilen araziler de 1950 yılından sonra eski sahiplerine verildi. (TDKT, 1923-1935, s. 68).

Marmara Üssü Bahri ve Kocaeli Müstahkem Mevki Komutanlığının bir diğer bağlısı İzmit Deniz Komutanlığının karargâhı tersanenin kapısındaki eski “Marmara Üssü Bahri Komutanlığı” binası içindeydi. Kuruluşunda bir muhafız takımı, bir iâşe subaylığı, bir sevk memurluğu, bir işletme atölyesi, 30 yataklı bir revir, bir seferi ambar ve bir de dalgıç takımı vardı. Donanma gemilerine su götürmek üzere iki tane 50 tonluk su dubası, bir de bu dubaları yedekleyecek römorkör bulunuyordu (TDKT, 1923-1935, s. 68).

Komutanlığın diğer bağlıları olan top, torpido ve mayın tesislerinin ise ayrı muhafız ve hizmet bölükleri, depo ve atölyeleri vardı. Bunlardan top ve cephane tesisleri Bekirdere, Hamzedere ve Ulaşlı’da, torpido ve su bombası tesisleri Başiskele ve Çuhane’de, mayın tesisleri Konca’da ve mania tesisleri de Derince’de bulunmaktaydı. Sonradan cephane nakli için Bekirdere cephane taşıt gemisi, torpido nakil içinde de torpido şalopaları yaptırıldı. Ayrıca İzmit, Başiskele, Ulaşlı, Konca’ya vasıta ve gemilerin yanaşıp kolayca ikmal yapabilmeleri için iskeleler inşa ettirildi (TDKT, 1923-1972, s. 124).

### **Deniz Ana Üs Komutanlığı Dönemi**

Çanakkale ve Karadeniz Boğazı müstahkem mevkillerinin gelişmesinden sonra Kocaeli müstahkem mevkinin stratejik önemini kaybetmesi, donanma gemileri sayısının artması sebebiyle de ikmal, akaryakıt ve silah ihtiyacının çoğalması, 1946 yılında Marmara Üssü Bahri ve Kocaeli Müstahkem Mevki Komutanlığında esaslı bir kuruluş değişikliği yapılmasını gerektirdi. Diğer taraftan, ikmal açısından bütün deniz ileri üslerinin de bir komutanlığa bağlanması gerektiğinden, 1946 yılı sonunda Marmara Üssü Bahri ve Kocaeli Müstahkem Mevki Komutanlığı yeniden organize edilerek “Deniz Ana Üs Komutanlığı” adıyla teşkil edildi. Komutanlık harekât açısından Genelkurmay Başkanlığına, idari açıdan Millî Savunma Bakanlığı Deniz Müsteşarlığına bağlandı (DKT, 1995, s. 23).

Deniz Ana Üs Komutanlığının görevi; donanmanın silah, malzeme ve gıda maddeleri ikmalini yapmak, kömür, su ve mazot eksikliklerini tamamlamak, kıyı güvenliğini sağlamak, kılavuzluk hizmetlerini yürütmek ve deniz üslerinin çalışmalarını kontrol etmektir. Nitekim bu komutanlığın kurulması ile birlikte, İzmit’teki telsiz istasyonu komutanlığın emrine verildi. Darıca’daki topçu alayının, Montrö Boğazlar Sözleşmesi’nden sonra kaldırılıp toplarının Çanakkale Boğazı’na nakledilmesine rağmen, İzmit Körfezi’nde mânia hizmetleri ve mania ağ yapımı ile körfezdeki kılavuzluk hizmetleri sürdürüldü (Büyüktuğrul, 1984, s. 666).

Deniz Ana Üs Komutanlığı, İzmit'teki eski Marmara Üssü Bahri ve Kocaeli Müstahkem Mevki Komutanlığı binasındaydı. 1947 yılında donanma kadrosundan çıkartılan Hamidiye kruvazörünün grandi direği, Deniz Ana Üs Komutanlığının bahçesine dikildi (Öcal, 2008, s. 383).

Deniz Ana Üssün ilk komutanı Tuğamiral Hilmi Üler oldu. Onun döneminde bir subay gazinosu yaptırıldı fakat bu gazino, sonradan Deniz Ana Üs Komutanlığı askerî mahkemesi olarak kullanıldı. Tuğamiral Hilmi Üler, kendi isteğiyle emekli olduktan sonra yerine atanan Tuğamiral Nuri Niyazi Gönege, tahta arşiv barakasını beton binaya çevirdi, erat koğuşunun toprak olan zemini betonla kaplattı ve Konca'da Deniz Kuvvetleri Komutanlığının arşiv binasını inşa ettirdi (Büyüktuğrul, 1984, s. 666).

Ana Üs Komutanlığının personel, haber, harekât ve muhakim şubeleri eski Marmara Üssü Bahri ve Kocaeli Müstahkem Mevki Komutanlığındaki görevlerini yapıyordu. Ancak personel ve materyal olarak seferberlik hizmetlerinin artması sebebiyle kuruluşa ayrı bir "Seferberlik Şubesi" eklendi (TDKT, 1935- 1950, s. 76).

Yeni kuruluştaki sağlık, muhabere, silah ve levazım işleri bir ikmal şubesine bağlıydı. Buna göre komutanlığın ikmal şubesi çalışma hacmi büyük olan bir şubeydi. Bu şube Deniz Kuvvetlerine bağlı kara birliklerinin ikmal işlerini yapmak, silah onarımı ve cephane ikmaliyle ilgilenmek, komutanlığın muhaberesini yürütmek ve sağlık işlerine bakmakla görevliydi (Büyüktuğrul, 1967, s. 95-96).

Makine şubesi, komutanlığa bağlı müesseselerdeki atölyeler ve bu atölyelerin işçi ve işletme işlerini, komutanlık emrindeki gemilerin onarım ve bakım işlerini, kara müesseselerine ait makine tesislerini idare etmekle vazifeliydi (Büyüktuğrul, 1967, s. 95-96).

Komutanlık kuruluşuna, daire müdürlüğü işleriyle, hizmet ve muhafız bölükleri ve orduevine bakmak üzere ayrı bir merkez grup amirliği konuldu. Bahsi geçen ordu evi Gölcük'te yeni yapılmaktaydı ve 1950 yılında hizmete açılacak olan yeni ordu eviydi (TDKT, 1935- 1950, s. 76, Bkz. Ek E).

Deniz Ana Üs Komutanlığının alt birliklerinden (TDKT, 1935-1950, s. 76, Bkz. Ek F) Silah İkmal Merkezinin bağlıları; cephanelikler, top tesisleri, torpido tesisleri ve mayın tesisleriydi. Silah İkmal Merkezi, Deniz Ana Üs Komutanlığı karargâh binasının içindeydi. Sonradan Harp Silah ve Vasıtaları Komutanlığının eski karargâh binasına nakledildi. Görevi eski Harp Silah ve Vasıtaları Komutanlığının yaptığı vazifelerden oluşuyordu. Diğer alt birliklerden Malzeme İkmal Merkezi ise İzmit Tersanesinin içindeydi. Depolar ve İkmal Gemileri Komutanlığı olmak üzere iki alt

birliđi vardı. Depolar İzmit tersanesinin içindeydi. Emrindeki gemiler; Ülkü ve Kanarya kömür gemileri ile Gölcük ve Akpınar yağ gemileriydi (TDKT, 1935- 1950, s. 76).

Mayın komutanlığı da Ana Mayın Grup Komutanlığı ve Mayın Gemileri Komutanlığı olmak üzere iki alt komutanlıktan kuruluydu. Ana Mayın Grup Komutanlığında bir tanesi akustik ve manyetik olmak üzere beş bölük, torpido izale atölyesi ve muhafız ve hizmet bölükleri vardı. Mayın gemileri de Yzb. Hakkı, Sivrihisar, Uyanık, Atak, Nusret ve Selanik'ti. Bu gemilerden Atak ve Selanik gemileri imal edildiklerinde römorkör olarak yapıldı ve bu hizmetlerde kullanıldı. Sadece gerektiđi zaman mayın gemisi olarak kullanılmak üzere on ikişer mayın alacak şekilde tadil edildi. (TDKT, 1935- 1950, s. 76-77).

Deniz Ana Üs Komutanlığının bađlı birlikleri telsiz istasyonu, dekovil, istihkâm ve muhabere bölükleriydi. Bu bölüklerden istihkâm bölüğü Darıca'da, dekovil bölüğü Çuhane'de, muhabere bölüğü de İzmit'teydi. İstihkâm bölüğü sonradan Gölcük'e nakledildi.

Bu tarihlerde Karadeniz, Marmara ve Dođu Akdeniz'deki deniz üsleri üç bölgeye ayrıldı. İstanbul Deniz Komutanlığı ile Erdek Deniz Komutanlığı doğrudan doğruya Deniz Ana Üs Komutanlığına bađlandı. Marmaris ve İskenderun ileri deniz üsleri İzmir Deniz Komutanlığı vasıtasıyla, Sinop, Pelikan ve Trabzon ileri üsleri ise Karadeniz Ereğlisi Deniz Komutanlığı aracılığıyla Deniz Ana Üs Komutanlığına bađlı bulunuyordu (TDKT, 1935- 1950, s. 79-80, Bkz. Ek G).

1950 yılında karargâhını eski Marmara Üssü Bahri ve Kocaeli Müstahkem Mevki Komutanlığından devren İzmit'teki eski Fransız Mektebinde kurmuş olan Deniz Ana Üs Komutanlığının gerek sorumlu bulunduğu alan gerekse yaptığı görev oldukça önemliydi. Bu sebeple büyük bir karargâhı ve bađlı birlikleri vardı (TDKT, 1950- 1973, s. 46). Bu sebeple Deniz Ana Üs Komutanlığı, direkt olarak Donanma Komutanlığına bađlı olmayıp, doğrudan Deniz Kuvvetleri Komutanlığına bađlıydı. Komutan Tuđamiral rütbesindeydi. Komutanlığın ana görevi bölgenin kara savunması konusunda İzmit'te konuş yapmış olan 6. Kolordu Komutanlığıyla iş birliđi yapmak, deniz savunması konusunda gerekli hazırlıkları yürütmek ve donanma gemilerinin her çeşit ikmalî ile silah onarım ve bakımını sağlamaktı. Deniz Ana Üs Komutanlığının kuruluşu bu görevleri kısa zamanda eksiksiz yapmak üzere oluşturuldu ve karargâh yapısı buna göre teşkilatlandırıldı (TDKT, 1950- 1973, s. 46, Bkz. Ek H). Bu maksatlarla oluşturulan birinci şube personel, ikinci şube haber alma görevini yapıyordu. Üçüncü şube harekâttan başka yasak bölgeler ve istimlak işleriyle de ilgileniyor, bu görevi sırasında İzmit Emniyet Müdürlüğü,

hazine avukatlığı ve maliye müdürleriyle temas hâlinde çalışıyordu (TDKT, 1950- 1973, s. 47). Seferberlik işleri harekât şubesinin en yoğun mesai harcadığı kısmıydı. Çünkü bu şube, yalnız Deniz Ana Üs Komutanlığının seferberlik işlerini değil, tüm donanmanın ve seferde el konulacak gemilerin de seferberlik ve teçhiz işlerini yerine getiriyordu (TDKT, 1950- 1973, s. 47).

Deniz Ana Üs Komutanlığının emrinde kuruluştaki silah gruplarından dolayı gemiler de vardı. Bu gemiler; 6 mayın dökücü gemi, 5 ağ gemisi, 3 ağ vasıtası, 4 ikmal gemisi ve 5 tirigüverte vasıtasından oluşuyordu. Komutanlık, bu gemilerin her türlü bakım, onarım ve eğitim işleriyle ilgileniyordu. Deniz Ana Üs Komutanlığının gerek kara savunmasındaki gerekse deniz savunmasındaki sorumluluğu, 5 silah grubu, 1 tirigüverte grubu, 1 deniz komutanlığı ve 1 ikmal gemileri komutanlığı şeklinde organize olması zorunluluğunu doğurdu (TDKT, 1950- 1973, s. 47).

Deniz Ana Üs Komutanlığının alt birlikleri şunlardı: (Büyüktuğrul, 1967, s. 34).

- Topçu grubu: Top çaplama, mermi imali, top ambarı, top atölyesi, hedef işleri ile Bekirdere, Hamzadere, Ulaşlı ve Çulhane cephane depoları.
- Torpido grubu: Torpido atölyesi, torpido deposu, torpido cephaneliği, torpido şalopaları.
- Mayın grubu: Ana mayın grubu, mayın atölyeleri, Konca cephaneliği, Yüzbaşı Hakkı, Sivrihisar, Atak, Uyanık, Nusret, Selanik mayın gemileri.
- Mania grubu: Ağ kara işleri, ağ deniz işleri, ağ atölyesi, 4 tane ağ gemisi, Kaldıray ve Kaya gemileri, mania layteri, açıl motoru.
- Arama-Tarama grubu: Ana arama-tarama deposu ve atölyesi.
- Tirigüverte grubu: Ambarlar, atölyeler, ana dalgıç grubu, Kurtaran ve Akın gemileri, Turgutalp maçunası ve Tarak ve Çamur dubaları.
- Seyir ve Hidrografi Şubesi: Ambar ve seyir aletleri deposu (Başiskele'de), Harita düzeltme kısmı (İzmit'te).
- İkmal Gemileri Komutanlığı: Ülkü, Kanarya, Gölcük yağ gemisi ve Akpınar yağ gemisi.
- İzmit Deniz Komutanlığı: İzmit, Kava ve Darıca işaret istasyonları, Sono istasyonu, komutanlık atölyesi, ikmal araçları, patlayıcı madde ambarı, genel malzeme ambarı, muhafız ve hizmet bölüğü, ikmal grubu.
- Yasak bölgeler Zirai Bakım ve İstihsal Memurluğu.

- Muhafız ve Hizmet Bölüğü (İzmit Tersanesi içindeki Barbaros kışlasında.)
- İzmit Subay Yatakhane, Gazino ve Lokantası
- Cezaevi.

### **Gölcük Üs Komutanlığı Dönemi**

Deniz Kuvvetleri Komutanlığında Ordonat Komutanlığının teşkilinden dolayı silah gruplarının bu yeni kuruluşa devri ve İstanbul-Ankara yolunun İzmit Tersanesi içinden geçmesi sebebiyle tersanenin boşaltılması ve Deniz Ana Üs Komutanlığının karargâh binası olarak kullandığı binanın İzmit Valiliğine devri sebebiyle, Deniz Ana Üs Komutanlığı 1 Ocak 1952 tarihinde Gölcük'e nakledildi. Komutanlık Gölcük Deniz Fabrikalarının Güverte İşleri Müdürlüğü olarak kullanılan eski Rauf Bey oteline yerleşti. Komutanlığın adı da "Gölcük Üs Komutanlığı" oldu (Büyüktuğrul, 1967, s. 119).

Komutanlık binasının arkasına erata mahsus barakalardan oluşan bir kışla, onun yanına da komutanlığa ait motorlu kara vasıtaları için bir garaj ve meydan yapıldı. Ayrıca Gölcük Üs Komutanlığı önüne 200 metre boyunda bir rıhtım yapılarak bu rıhtıma "Poyraz Rıhtımı" adı verildi (Öcal, 2008, s. 377).

Gölcük Üs Komutanlığının kuruluşundan sonra, süratle yeni teşkilat yapısı oluşturuldu. Yeni teşkilat yapısı Deniz Ana Üs Komutanlığının teşkilat yapısına oranla büyük oranda küçültüldü. Yeni teşkilat yapısında Gölcük Üs komutanının rütbesi tuğamiral olarak kaldı (TDKT, 1950- 1973, s. 48). Komutanlığın şubeleri; personel, haber, harekât, ikmal, sağlık ve teknik olarak belirlendi ve bir de karargâh komutanlığı oluşturuldu. Alt birlikler ise tamamen yeniden şekillendirildi. Bu yeni yapılanmaya göre kadroda Gölcük Liman Komutanlığı, Telli Muhabere Takımı, İtfaiye Komutanlığı, Temizlik Ekibi, Gölcük Orduvevleri, 200 Yataklı Gölcük Hastanesi ve Askerî Cezaevi Müdürlüğü bulunuyordu. (TDKT, 1950- 1973, s. 49).

Gölcük Üs Komutanlığının en büyük birliği ise Ağ, Kurtarma ve Tirigüverte komutanlığıydı. Bu komutanlık Derince'ye yerleşmiş olup, Mania Grup Komutanlığı, Tirigüverte Grup Komutanlığı, Denizaltı Kurtarma Grup Komutanlığı ve Muhafız ve Hizmet Bölüğünden kuruluydu. Komutanlık emrinde; çekek yeri, 2 ağ gemisi, Turgutalp maçunası, Kaldıray ve Akın gemileri, dalgıç motoru, 2 algarina, layter ve tarak dubası vardı (TDKT, 1950- 1973, s. 49).

### Gölcük Ana Üs Komutanlığı Dönemi

Gölcük Üs Komutanlığı kısa bir süre “Marmara Üs Komutanlığı” adını kullandıktan sonra 1964 yılında “Gölcük Ana Üs Komutanlığı” adını aldı ve komutanın rütbesi tümamiral yapıldı. Komutanlık karargâhı 19 Ekim 1967 tarihinde, Denizaltı Filo Komutanlığının terk ettiği binaya geçti. Bu tarihten sonra Gölcük Ana Üs Komutanlığının kuruluşu Gölcük Liman Emniyet Komutanlığı, Gölcük Merkez Komutanlığı, Meteoroloji İstasyonu, Gölcük Orduevleri, 10 günlük personel deposu, Yalova Dinleme Tesisleri, Uçaksavar Tabur Komutanlığı, İnşaat ve Emlak İstihkâm Bölüğü, Ordonat Merkez Komutanlığı, ikmal Merkez Komutanlığı, Gölcük Hastanesi, laboratuvarlar, satın alma ve muayene komisyonları, kara araçları ve komutanlık arşivi şeklinde oluşturuldu (TDKT, 1950- 1973, s. 49).

Gölcük Liman Emniyet Komutanlığı Poyraz rıhtımındaki binaya, Merkez Komutanlığı da yanındaki binaya yerleşti. Yine Derince’de bulunan Tirigüverte Grup Komutanlığı emrinde; Kuvvet, Söndüren, Darıca, Kavak motorları, Turgutalp maçunasıyla Algarina vardı.

Gölcük Ana Üs Komutanlığının yaptığı en önemli faaliyetlerden biri de Gölcük garnizonunun ağaçlandırılması yönündeki çalışmalar oldu. Bu kapsamda 1968 yılı içerisinde garnizon dâhiline 1635 adet orman fidanı dikildi (TDKT, 1923- 1972, s. 415).

Donanmada artan mayın ihtiyaçları doğrultusunda temin edilen mayınlar için 1970 yılı içinde ciddi bir faaliyete girişildi. Gonca Mayın ve Malzeme Depo Komutanlığında 700 mayınlık kapasitede bir mayın deposu inşa edilmesi çalışmaları başladı. Bu çalışmalar sürerken Ağustos ayında Türkiye’nin yakın komşularında ve bilhassa Rusya’da baş gösteren kolera salgını nedeniyle personele kolera aşısı yapıldı. İstanbul bölgesinde kolera vakalarına rastlanmış olduğundan, erlerin ikinci bir emre kadar İstanbul’a izinli gönderilmemesine karar verildi (TDKT, 1923- 1972, s. 23).

1970’li yıllarda Deniz kuvvetleri Komutanlığı envanterine katılan yeni su üstü ve su altı gemileri ile hava araçları yanında Deniz Hava Filosunun kurulması, Deniz Kuvvetleri Komutanlığı bünyesinde organizasyon yapısının değiştirilmesini gerekli kıldı. Yapılan bu çalışmalar kapsamında 1972 yılında Gölcük Ana Üs Komutanlığının da Donanma Komutanlığına bağlanması kararı alındı.

Türk Deniz Kuvvetlerine büyük hizmetleri geçen ve Gölcük’ün Donanma üssü olmasında büyük emeği olan Oramiral Sadık Altıncan’ın ismini ebedileştirmek için 12 Temmuz 1972 tarihinde, Gölcük Garnizon kapısı karşısına, Gölcük Ana Üs Komutanlığınca hazırlanan projeye uygun bir büstü dikildi. Büstün açılış töreninde, merhumun eşi ile Başbakan Ferit



Melen, Genelkurmay Başkanı Orgeneral Memduh Tağmaç, milletvekilleri, Dz.K.K. Oramiral Celal Eyiceoğlu, Hv.K.K. Orgeneral Muhsin Batur ile Jandarma Genel Komutanı Orgeneral Kemalettin Eken ve yüksek rütbeli subaylarla eşleri hazır bulundu (TDKT, 1972, s. 17-31).

Bir taraftan da personelin moral ve motivasyonunu artırmak için çalışmalar yapıldı. Bu kapsamda Gölcük Ana Üs Komutanlığı bağlısı olarak subaylar için Yalova'da, astsubaylar için Ulaşlı'da dinlenme tesisleri açıldı (TDKT, 1923- 1972, s. 16-38, 152-166).

Donanmanın en önemli gereksinimlerinden biri olan süratli ve takip edilebilir bir ikmal sistemi için girişimler de sürdürüldü. Bu maksatla bilgisayar uygulamalı "Stok Kontrol Sistemi"nin sistem analiz ve tasarısı safhaları tamamlandı. Uygulama safhası sonuçlandırılan projeler, 1 Mart 1978 tarihinden itibaren yürürlüğe konuldu. Aynı zamanda Kıbrıs Barış Harekâtı sonrasında uygulanan ambargo nedeniyle, ABD menşei gemilerde, 1974 yılından bu yana yedek parçaların kısıtlı olarak dağıtılması uygulaması ambargonun kaldırılmasından sonra 4 Kasım 1978 tarihinden itibaren kaldırılarak gemi ihtiyaçları kısıntısız olarak karşılanmaya başlandı (TDKT, 1979, s. 13-15, 133-141).

Personelin barınma ihtiyacı kapsamında da çeşitli çalışmalar yürütüldü. 1987 yılında Gölcük Ana Üs Komutanlığı bağlısı Bakım Onarım ve İstihkâm Komutanlığı tarafından, 100 adedi doğu yerleşim, 500 adedi batı yerleşim bölgesinde olmak üzere toplam 600 adet lojmanın kabulü yapıldı (TDKT, 1987, s. 12-69).

1990'lı yıllara girilmeden önce komutanlığın teşkilat yapısı ufak değişikliklerle mevcut yapısını korudu (TDKT, 1990, s. 47, Bkz. Ek I). İcra edilen görevler doğrultusunda komutanlığın adı 1991 yılında küçük çapta bir tadilata uğradı.

### **Birinci Gölcük Deniz Ana Üs Komutanlığı Dönemi**

Gölcük Ana Üs Komutanlığı adı, 1991 yılında "Gölcük Deniz Ana Üs Komutanlığı" olarak değiştirildi ve bu isim 2000 yılına kadar kullanıldı. 1999 yılında yaşanan deprem felaketi sonrası gerçekleşen konuş değişiklikleri nedeniyle, komutanlığın adı "Gölcük Deniz Üs Komutanlığı" yapıldı (Bal ve Atabey, 2009, s. 41-158).

Donanmanın konuş ve konumunun hassasiyeti nedeniyle kadrosu onaylanıncaya kadar Gölcük Deniz Ana Üs Komutanlığı bünyesinde Eylül 1991'de geçici olarak "Özel Koruma Birliği" teşkil edilerek, kadro ve malzeme/teçhizat talebi yapıldı. 1992 yılı ocak ayında Özel Koruma Birliği için 17'er Gölcük Deniz Ana Üs Komutanlığı emrine tertiplendi (TDKT, 1991, s. 11-57).

Gelişen şartlar nedeniyle 1994 yılında Gölcük Deniz Ana Üs Komutanlığının kadrosunda reorganizasyona gidildi. Gölcük Bakım Onarım ve İstihkâm Komutanlığı Donanma Komutanlığına, Gölcük Meteoroloji İstasyon Komutanlığı Donanma Komutanlığı Harekât Başkanlığına, Dilburnu D/G İstasyon Komutanlığı Deniz Eğitim Komutanlığı kuruluşuna alındı. Donanma Komutanlığı Personel ve Lojistik Seferberlik Şubeleri söndürülerek Gölcük Deniz Ana Üs Komutanlığı karargâhında Personel ve Lojistik Seferberlik Kısım Amirlikleri tesis edildi (TDKT, 199, s. 24-69). Ayrıca Gölcük Deniz Ana Üs Komutanlığı kuruluşunda bulunan Deniz İkmal Merkezi Komutanlığı, 3 Ağustos 1995 tarihinden itibaren Donanma Komutanlığı kuruluşuna alındı (TDKT, 1995, s. 14-55).

Donanma Komutanlığı bağlısı birliklerde görevli subay, astsubay ve devlet memurlarının çocuklarının istifadesi amacıyla 13 Aralık 1996 tarihinde Donanma Komutanlığı Gündüz Bakımevi açıldı. Ayrıca Poyraz limanı iskele ve sahil sistemlerinin faaliyete geçmesi nedeniyle, Gölcük Liman Emniyet Komutanlığı kuruluş/kadroları reorganize edilerek, Sahil Tesisleri İşletme Grup Amirliği ile Karargâh ve Destek Kıtaları Komutanlığı teşkil edildi. İlaveten Gölcük Deniz Ana Üs Komutanlığına bağlı Güvenlik Tabur Komutanlığı ile İdari ve Sosyal Hizmetler Komutanlığı kuruldu. Yeni teşkil edilen İdari ve Sosyal Hizmetler Komutanlığına; Gölcük Deniz Orduvleri Müdürlüğü, Gölcük Deniz Müzesi Müdürlüğü, Deniz Kütüphanesi Müdürlüğü, Donanma Komutanlığı Gündüz Bakımevi, Danışma ve Destek Hizmetleri Kısım Amirliği, Garnizon İlaşesiz Reviri, Garnizon Sineması ile yeni kurulan Spor ve Eğitim Tesisleri İşletme Müdürlüğü ile Garnizon Çevre Düzenleme Bakım Onarım ve Temizlik İşleri Amirliği bağlandı. Yapılan tüm reorganizasyon işlemleri 1 Ağustos 1996 tarihinden itibaren geçerli oldu (TDKT, 1996, s. 8-73).

Bu arada personelin moral ve motivasyonunu yükseltmek maksadıyla Deniz Orduvleri bünyesinde oluşturulan Spor ve Sosyal Etkinlikler Kısım Amirliği Bowling Salonu, Deniz Kuvvetleri Komutanı Oramiral Güven Erkaya tarafından 18 Şubat 1997 tarihinde açıldı. Gölcük Garnizonu batı lojmanları bölgesinde inşa edilen Ertuğrul Açık Yüzme Havuzunun açılışı Deniz Kuvvetleri Komutanı Oramiral Güven Erkaya tarafından 7 Ağustos 1997 tarihinde yapıldı.

Donanmanın halka tanıtılması ve genç neslin denizciliği sevmesi, benimsemesi ve denizciliğe teşvik edilmesini temin etmek ve kültür sanat etkinliklerine katkıda bulunmak maksadıyla, 1 subay, 2 astsubay ve 13 erden oluşan “TCG Gayret Müzesi Müdürlüğü” teşkil edildi. TCG Gayret Müzesi Müdürlüğü, Gölcük Deniz Ana Üs Komutanlığı bünyesindeki İdari ve Sosyal Hizmetler Komutanlığı bağlısı Gölcük Deniz Müzesi Müdürlüğü kuruluşuna alındı. TCG Gayret Müzesi, Donanma Komutanı Oramiral

Salim Dervişođlu tarafından 20 Ağustos 1997 tarihinde İzmit'te hizmete açıldı.

Donanma Komutanlığı Genel Sekreterlik bünyesinde kurulan ve 5 Ocak 1996 tarihinde 94.9 Mhz. frekansında yayına başlayan "POYRAZ FM Radyo İstasyon Amirliği", Gölcük Deniz Ana Üs Komutanlığı bađlısı İdari ve Sosyal Hizmetler Komutanlığı kuruluşuna alındı (TDKT, 1997, s. 11-59).

### **Gölcük Deniz Üs Komutanlığı Dönemi**

Cumhuriyet döneminde Deniz Kuvvetlerinin kısa zamanda ulaşmış olduđu gelişme, 17 Ağustos 1999 günü saat 03.02'de Gölcük merkezli olarak meydana gelen Marmara Depremi ile büyük bir yara aldı. Türkiye'yi derinden sarsan ve büyük acılara neden olan deprem felaketi, Gölcük bölgesinde konuşlandırılmış bulunan Donanma Komutanlığı ve bađlısı birliklerde büyük ölçüde maddi hasar ve personel kaybına yol açtı (Bal ve Atabey, 2009, s. 216).

Deprem neticesinde Gölcük bölgesinde Donanma Komutanlığı karargâh binası ve Karargâh Destek Kıtalar Komutanlığı binası tamamen çöktü. Donanma Komutanlığı Subay Orduevi B Blok tamamen yıkıldı ve hasarlı olan A Blok için de yıkım kararı alındı. Bekâr Subay Misafirhanesi, Gölcük Tersanesi, Yıldızlar Suüstü Eğitim Merkezi ve Denizaltı Eğitim Merkezi, Poyraz Rıhtımı ve iskeleler ile Gölcük Deniz Ana Üs Komutanlığı karargâh binası ağır hasar gördü (Bal ve Atabey, 2009, s. 217)

17 Ağustos Gölcük Depremi, Deniz Kuvvetlerini kısa, orta ve uzun vadede yeni arayışlara itti. Gölcük Ana Üssü ile tersanenin, donanmanın harekâta hazırlık seviyesini idame edebilmesi için gerekli olan temel fonksiyonlarından birçoğunun azalmış olması, Deniz Kuvvetlerini önemli konuş değişikliklerine ve yeniden yapılanma faaliyetlerine yöneltti. Harp Filosu Komutanlığı ve bađlısı üç muhrip komutanlığı ile iki denizaltı gemisi, Gölcük'ten Aksaz'a intikal ettirildi. Aksaz Deniz Üssünde söndürülen Güney Görev Grup Komutanlığı görevleri, Harp Filosu Komutanlığına tevdi edildi. Gölcük'te Kuzey Görev Grup Komutanlığı teşkil edilerek, bir muhrip komodorluğu ve iki denizaltı gemisi Karadeniz Eređli'ye konuşlandırıldı. Mayın Filosu Komutanlığı ve bađlıları Erdek'e intikal ettirildi. Denizaltı ve Hücumbot Filosu Komutanlıkları eski konuş yerlerinde bırakıldı. Derince Eğitim Merkezi aldığı hasarların büyüklüğüne bađlı olarak lağvedildi ve tüm birimleri Karamürselbey Eğitim Merkezine taşındı. Gölcük Deniz Ana Üssü, "Ana Üs" konumundan çıkartılarak, adı "Gölcük Deniz Üs Komutanlığı" olarak değiştirildi. 17 Ağustos 1999 Marmara Depremi, Gölcük Tersanesine de büyük hasar verdi. Bu büyük felaket, Türk Deniz Kuvvetleri tersanelerinin yeniden organizasyonu ve

yapılanmasını gerektirdi. Türkiye Gemi Sanayi'ne ait Pendik ve Türk Denizcilik İşletmelerine ait Alaybey tersanelerinin Deniz Kuvvetleri Komutanlığına devri gerçekleştirildi ve askerî tersanelerin gemi inşa kapasitesi önemli ölçüde artırıldı (Atabey, 2002, s. 87).

1999 yılında yaşanan ve tüm Marmara Bölgesini etkileyen deprem felaketi neticesinde Gölcük bölgesinde konuşlu bir kısım birliklerin diğer bölgelerde konuşlandırılması nedeniyle, Gölcük Deniz Ana Üs Komutanlığının ismi 17 Ocak 2000 tarihinde "Gölcük Deniz Üs Komutanlığı" yapıldı (Bal ve Atabey, 2009, s. 41-158).

Gölcük Deniz Hastanesinin, 17 Ağustos 1999 tarihinde meydana gelen depremden sonra hasara uğrayan ve onarılan C-D Blokları, 27 Aralık 1999 tarihinden itibaren tüm imkânlarıyla faaliyetine başladı. Hastanenin mevcut A ve B blokları, depremde gördüğü hasar nedeniyle yıkıma tabi tutuldu. Gölcük TSK A Tipi Dispanser Baştabipliği röntgen servisi ise 6 Aralık 1999 günü hizmet vermeye başladı.

Poyraz FM Radyo İstasyon Amirliğinin hizmette bulunduğu Karargâh Destek Kıtalar Komutanlığı binası depremde gördüğü hasar sonrası yıkılınca, yeniden yapılanma kapsamında, 1999 Kasım ayında 30 metre yüksekliğinde verici anten direği, 9 metrekare cihaz dairesi ve 80 metrekare işletme binası olarak projelendirildi ve Poyraz FM Radyo İstasyon Amirliği, prefabrik bir yapıda 30 Aralık 1999 tarihinde yeniden tesis edilerek hizmete açıldı (TDKT, 1999, s. 15-65).

17 Ağustos depremi sebebiyle hayatını kaybedenlerin anısına yapılan "Donanma Deprem Anıtı" ve "Orduevi Deprem Anıtı", Genelkurmay Başkanı Orgeneral Hüseyin Kıvrıkoğlu tarafından 26 Temmuz 2000 tarihinde açıldı. Törene Kuvvet Komutanları eşli olarak iştirak etti. Depremde vefat eden subay, astsubay, uzman erbaş, erbaş/er ve devlet memurlarının aileleri de törende hazır bulundu. Törene, depremde Gölcük'te bulunan ve hayatını kaybeden İngiliz Binbaşı Acton'un babası, eşi ve oğlu da iştirak etti.

Deprem sonrasında orta hasarlı durumda olan Gölcük Deniz Kütüphanesinin onarımı, yüklenici firma tarafından 28 Nisan 2000 tarihinde bitirildi ve kütüphane 1 Mayıs 2000 tarihinde okuyucuların hizmetine açıldı (TDKT, 2000, s. 22-48).

Poyraz rıhtımının batı bölümünün deprem hasar onarımları 19 Nisan 2001 tarihinde, doğu bölümünün deprem hasar onarımları ise 30 Haziran 2001 tarihinde tamamlandı. Ayrıca rıhtımın doğusundaki tank çıkarma gemileri için yeni inşa edilen "Kapak Atma Rampası" da tamamlanarak 1 Mayıs 2001 tarihinden itibaren hizmete girdi (TDKT, 2001, s. 32-51).

Bu arada Gölcük Deniz Müzesi Müdürlüğü, Donanma Komutanlığının emriyle 3 Mayıs 2002 tarihinde ziyarete kapatılarak “Teknik Müze” hâline dönüştürülme çalışmalarına başlandı. Bu amaçla Gölcük Tersanesi Komutanlığı, Seymen Malzeme Depo Komutanlığı ile muhtelif birliklerden temin edilen teknik malzemelerin müzeye taşınma ve yerleştirme faaliyetlerine başlandı (TDKT, 2002, s. 22-48).

### **İkinci Gölcük Deniz Ana Üs Komutanlığı Dönemi**

Marmara Bölgesini etkileyen 1999 tarihli deprem felaketinden sonra Gölcük'teki birçok birliğin başka yerlere taşınması sebebiyle “Ana Üs” olma vasfını yitirdiği değerlendirilen komutanlığın adı, son dönemde yaşanan yapısal değişiklikler nedeniyle 18 Ekim 2003 tarihinde tekrar “Gölcük Deniz Ana Üs Komutanlığı” olarak değiştirildi (Bal ve Atabey, 2009, s. 41-158).

Deniz Eğitim ve Öğretim Komutanlığının konuş yerinin 1 Eylül 2003 tarihinden geçerli olmak üzere Beylerbeyi/İstanbul olarak değişmesi paralelinde, Deniz Eğitim ve Öğretim Komutanlığı kuruluşunda bulunan Dilburnu D/G İstasyon Komutanlığı, Gölcük Deniz Ana Üs Komutanlığı kuruluşuna alındı. Aynı zamanda Donanma Komutanlığı Kurmay Başkanlığı kuruluşunda 5 Haziran 2003 tarihinde “Gölcük Kütüphane ve Donanma Deniz Tarihi Arşiv Amirliği” teşkil edildi. Bu kapsamda İdari ve Sosyal Hizmetler Komutanlığı kuruluşunda bulunan Deniz Kütüphane Müdürlüğü yeni teşkil edilen Gölcük Kütüphane ve Donanma Deniz Tarihi Arşiv Amirliği kuruluşuna alındı.

Gölcük Deniz Üssü'nün denizden emniyetinin sağlanması amacıyla, Gölcük Liman Emniyet Komutanlığı bünyesinde bir Liman Kontrol Radarı (LKR) konuşlandırılarak elektronik gözetleme sistemi tesis edildi.

Yapılan düzenleme çerçevesinde Gölcük Deniz Müzesi Müdürlüğü'nün adı 12 Mayıs 2003 tarihinde “Donanma Komutanlığı Harp Silah Araçları Müzesi” olarak değiştirildi. 23 Nisan 2003 tarihinde hizmete giren Donanma Komutanlığı Harp Silah Araçları Müzesinin resmî açılışı 16 Mayıs 2003 tarihinde Donanma Komutanı Oramiral Özden Örnek tarafından yapıldı (TDKT, 2003, s. 26-57).

Bu sırada TCG Hızırreis Müze Müdürlüğü 5 Temmuz 2004 tarihinde İdari ve Sosyal Hizmetler Komutanlığı kuruluşuna alındı. Böylece 20 Ağustos 1997 tarihinde kurulan “TCG Gayret Müze Müdürlüğü” ile İdari ve Sosyal Hizmetler Komutanlığı bağılısı iki ayrı müze müdürlüğü ortaya çıkmış oldu. Bu kapsamda 31 Ağustos 2004 tarihinde yapılan düzenleme ile

“TCG Gayret” ve “TCG Hızırreis” Müze Müdürlükleri lağv edilerek, iki gemiyi de bünyesinde barındıran İdari ve Sosyal Hizmetler Komutanlığı bağlısı “Müze Gemiler Müdürlüğü” teşkil edildi. TCG Hızırreis Müze Gemisinin resmî açılışı, 29 Ekim 2004 tarihinde Kocaeli Valisi Sayın Erdal Ata, Donanma Komutanı Oramiral Yener Karahanoğlu ve Kocaeli Büyükşehir Belediye Başkanı Sayın İbrahim Karaosmanoğlu tarafından yapıldı (TDKT, 2004, s. 49-84).

Donanma Komutanlığı bünyesinde gelişen ihtiyaçlar doğrultusunda yapılmasına karar verilen Kredili Malzeme Ambarı, 23 Nisan Parkı, Gölcük Deniz Ana Üs Komutanlığı Fotoğrafhanesi ve Rauf Orbay Kütüphanesi 27 Eylül 2006 tarihinde Deniz Kuvvetleri Komutanı Oramiral Yener Karahanoğlu tarafından törenle açıldı. 1999 Gölcük Depreminde hasar gören Spor ve Eğitim Tesisleri İşletme Müdürlüğü bünyesinde bulunan Oramiral Fahri Korutürk Kapalı Yüzme Havuzu ise geniş kapsamlı onarımının tamamlanmasını müteakip, 28 Aralık 2006 tarihinde yapılan törenle hizmete açıldı.

Yine bu süreçte Donanma Komutanlığı Kurmay Başkanlığı kuruluşunda yer alan “Deniz Tarihi Arşivi ve Kütüphanesi Amirliği ve İdari Kontrol Kısmı” 21 Temmuz 2006 tarihinde lağv edildi. Ardından Deniz Kütüphanesi Müdürlüğünün ismi “Rauf Orbay Kütüphanesi Müdürlüğü” olarak değiştirildi ve Gölcük Deniz Ana Üs Komutanlığı bağlısı İdari ve Sosyal Hizmetler Komutanlığına bağlandı. Deniz Tarihi Arşivi Müdürlüğünün ise kadroları muhafaza edilerek, Donanma Komutanlığı Kurmay Başkanlığı kuruluşunda bırakıldı. Bu süreçte İdari ve Sosyal Hizmetler Komutanlığı kuruluşundaki Poyraz FM Radyo İstasyon İşletme Amirliği, 21 Temmuz 2006 tarihinde Gölcük Deniz Ana Üs Komutanlığı Kurmay Başkanlığı kuruluşuna alındı. İlaveten Karargâh Destek Kıtalar Komutanlığı Hizmet Takım Komutanlığı kuruluşunda “Poyraz FM Radyo İstasyon Hizmet Ekibi” teşkil edildi.

Komutanlığın bünyesinde bulunan müzeler ile ilgili 30 Eylül 1984 tarihli ve 18531 sayılı Resmî Gazete’de yayımlanan “Askerî Müzeler Yönetmeliği”nin 9 Aralık 2005 tarihli ve 26018 sayılı Resmî Gazete’de yayınlanmasıyla değişiklik yapılması gerekti. Buna göre “Müze Gemiler Müdürlüğü”, “Birinci Sınıf Askerî Müze” statüsüne alındı ve 1 Temmuz 2006 tarihinden itibaren bu statüde işletilmeye başlandı. Bu süreçte Donanma Komutanlığı Harp Silah Araçları Müzesine, 19 Ocak 2006 tarihinde, tarihi Yavuz (Goeben) muharebe kruvazörüne ait taret parçaları getirildi. Yapılan hazırlık sonrasında taret parçaları, 8 Şubat 2006 tarihinden itibaren sergilenmeye başladı. Ayrıca 19 Mayıs 2006 tarihinde M/G Kudret gemisi ve 26 Mayıs 2006 tarihinde de geminin ana makinası sergiye açıldı.

Donanma Komutanlığından teslim alınan Yavuz muharebe kruvazörüne ait zincir baklaları da 30 Ocak 2007 tarihinden itibaren müzedeki yerini aldı. Bununla beraber müzede bulunan, Hamidiye kruvazörüne ait 2 adet tabancalı otomatik top 2 Eylül 2008 tarihinde Donanma Komutanlığı önünde sergilenmek üzere gönderildi (TDKT, 2006, s. 49-84; TDKT, 2008, s. 95- 115).

Gölcük Deniz Ana Üs Komutanlığı ve Kocaeli Büyükşehir Belediye Başkanlığı arasında 21 Eylül 2012 tarihinde imzalanan “Gölcük Deniz Üssü D-130 Karayolu Bağlantısı ve Gölcük Deniz Üssü Girişine Lumbarağzı Yapımı” protokolü kapsamında inşa edilen yeni lumbarağzı binaları 9 Aralık 2013 tarihinde faaliyete geçti. Ayrıca Dilburnu D/G İstasyon Komutanlığı sorumluluğunda bulunan 84 ve 85 numaralı parsellerin rekreasyon alanı olarak kullanılmak üzere Altınova Belediyesine tahsis edilmesi karşılığında, birlik ihtiyaçlarının giderilmesi ve faaliyetlerin devamına yönelik ihtiyaç duyulan bina ve tesislerin yaptırılması hususunda hazırlanan protokol, 30 Eylül 2013 tarihinde Deniz Kuvvetleri Komutanlığına gönderildi.

Yine bu süreçte Donanma Komutanlığı tarafından Gölcük Deniz Müzesi Komutanlığı bünyesindeki harp silah ve araçlarının sergilendiği müzenin Pazar günleri saat 13.00-17.00 saatleri arasında sivil halka ziyarete açılması direktifi verildi. Nisan 2015 tarihinde müze sivil halkın ziyaretine açıldı.

Gölcük Deniz Ana Üs Komutanlığı kendisine tevdi edilen görevleri en üst seviyede gayret göstererek yerine getirirken, 15–16 Temmuz 2016 tarihlerinde Silahlı Kuvvetler içine yuvalanmış FETÖ/PDY örgüt elemanı bir grup asker tarafından askerî bir darbe girişimi yaşandı. Türkiye'nin tamamında görülen bu girişim, Gölcük Deniz Ana Üs Komutanlığının yer aldığı Donanma Komutanlığı yerleşkesinde de kendini gösterdi. Ancak bu gizli yapılanma içerisinde yer almayan diğer askerler tarafından darbeciler etkisiz hâle getirilerek darbe girişimi bastırıldı (TDKT, 2010, s. 259- 480; (TDKT, 2015, s. 55- 110; (TDKT, 2016, s. 65- 120).

## SONUÇ

Marmara Denizi, hinterlandı ve sahip olduğu jeopolitik/jeostratejik konumu nedeniyle tarihin her döneminde deniz ve denizcilik faaliyetlerinde ön planda yer aldı. Asya ve Avrupa kıtalarının birleşme noktası olarak, iki boğaza sahip konumuyla dünyanın en değerli yerlerinden birine dönüştü. Ayrıca bir iç deniz olan Marmara Denizi, Karadeniz'in dünyaya açılan tek penceresi oldu. Böyle bir coğrafyanın merkezi noktalarından biri sayılan İzmit bölgesi, her zaman olduğu gibi Cumhuriyet Dönemi'nde de bu

önemini artırarak korudu. Sayılan bu nedenlerle bir donanmanın ihtiyaç duyabileceği her şeye sahip olan bölgenin, bir deniz ana üssü hâline gelmesi kaçınılmazdı. Bu sebeple bahsi geçen bölge, askerî bahriyeye de ev sahipliği yaparak, Cumhuriyet donanmasının kalbi hâline geldi.

İzmit Körfezi'nde sürekli olarak donanma üsleri ve deniz komutanlıkları oluşturuldu. Cumhuriyetin ilanından önce "İzmit Bahriye Komutanlığı" ile başlayan süreç, Cumhuriyetin ilanından sonra donanmanın deniz ve kara unsurlarının bölgedeki yoğunluğunun artmasıyla günümüze kadar geldi ve "Gölcük Deniz Ana Üs Komutanlığı" adı altında varlığını korudu. Tarihi süreç içerisinde ise bahsi geçen komutanlık; "Marmara Üssü Bahri ve Kocaeli Müstahkem Mevki Komutanlığı", "Deniz Ana Üs Komutanlığı", "Gölcük Üs Komutanlığı", "Marmara Üs Komutanlığı" ve "Gölcük Ana Üs Komutanlığı" gibi isimler altında görevine kesintisiz olarak devam etti.

Günümüzde Gölcük Deniz Ana Üs Komutanlığının vazifesi; Gölcük Deniz Üssünün her türlü tehdiye karşı korunmasını sağlamak, Donanma Komutanlığı ve bağlılarının harbe hazır bir şekilde idamesini azami seviyede desteklemek üzere; emrindeki birlikleri sevk ve idare ederek, birlik, personel ve ailelerinin temel insani ihtiyaçları ile üs hizmetlerini emniyetli ve güvenli bir ortamda karşılamaktır. Bu kapsamda Gölcük Deniz Ana Üs Komutanlığı Cumhuriyetin ilanından önce İzmit Bahriye Komutanlığı adı altındaki kuruluşundan itibaren Türk Deniz Kuvvetlerinin ihtiyaçları doğrultusunda yapısal değişim ve dönüşüm geçirerek, çeşitli isimler altında görevine kesintisiz olarak devam etti. Bu süreçte Gölcük Deniz Ana Üs Komutanlığı; Türk donanmasının strateji, onarım ve ikmal işlerinin yürütülmesinde, gemilerin ikmal ve onarımlarının yapılmasında üstün bir gayretle görevini yerine getirdi. Ayrıca barış zamanında hazırlanan harekât planlarındaki askerî vazifeleri, tatbikat ve harbe hazırlık çalışmaları ile Kore Savaşı ve Kıbrıs Barış Harekâtı gibi gelişmelerde de üzerine düşen her türlü vazifeyi aksaksız olarak yaparak donanmayı destekleme faaliyetlerinde bulundu.

Gölcük Deniz Ana Üs Komutanlığı, tarihi süreç içinde üzerine düşen görevleri mükemmel seviyede yapabilmek için sürekli bir şekilde değişim geçirdi. Lozan Barış Antlaşması sonrası ortaya çıkan tabloda Boğazlar çevresinden çıkılarak İzmit'te bir deniz üssü meydana getirmek gerekince, komutanlık isim ve yapısal değişim geçirerek mevcut duruma göre yeniden yapılandı. Donanmanın İstanbul'dan İzmit bölgesine aktarılmasında ve burada yapılanmasında aktif olarak görev aldı. Bu süreçte donanmanın her türlü tehdiye karşı korunması noktasında hazırlıklı olması için üzerine düşen sorumluluğu eksiksiz olarak yerine getirdi.



Aynı şekilde Montrö Boğazlar Sözleşmesi sürecinde de boğazların yeniden Türk hâkimiyetine girmesiyle boğazlar çevresinde yapılan çalışmalarda ve İzmit Körfezi'nde alınan önlemlerde hizmetlerini sürdürdü. Yine bu süreçte yeni duruma göre hem donanmayı desteklemeye devam etti hem de kendi bünyesinde gerekli yapısal değişiklik ihtiyaçlarına cevap verir düzenlemeleri uyguladı.

II. Dünya Savaşı sonrasında 1950'li yıllarda donanmada görülen gelişim ve İzmit şehir planlamasında yapılan değişiklikler, komutanlığın Gölcük bölgesine naklini zorunlu kıldı. Bu süreçte de gerekli refleks gösterilerek süratle yeni oluşum süreci tamamlanarak yapısal değişim gerçekleştirildi. Aynı zamanda Türkiye Cumhuriyeti Devleti'nin denizlerdeki hak ve menfaatlerinin müdafaa edilerek deniz yollarının korunması noktasında faaliyet gösteren donanmanın her bakımdan desteklenmesi vazifesi aksatılmadan yürütüldü.

Yine ilerleyen yıllarda donanmanın su üstü ve su altı gemilerinin artması, buna paralel olarak personel sayısının yükselmesi gibi değişikliklere tam zamanında ve eksiksiz tepki verilerek, gerekli yapısal değişiklikler başarıyla tamamlandı. Ancak komutanlığın Türk donanmasına belki de en büyük hizmeti 17 Ağustos 1999 tarihinde Gölcük'te yaşanan deprem sonrasında oldu. Bu deprem donanmanın ağırlıklı olarak Gölcük bölgesinde konuşlanmış bulunması sebebiyle, Donanma Komutanlığı ve bağlısı birliklerde yüksek miktarda maddi hasar ile personel kaybı verilmesine yol açtı. İşte Gölcük Deniz Ana Üs Komutanlığı, kendi bünyesinde bulunan birçok unsurda da büyük miktarda zayıat verilmesine rağmen donanmanın yüzer, uçar ve dalar unsurlarının kısa zaman içinde sanki deprem hiç yaşanmamışçasına faaliyet göstermesini sağladı.

### KAYNAKÇA

- Askerî Müzeler Yönetmeliği. (1984, Eylül 30). (18531). Resmî Gazete.
- Askerî Müzeler Yönetmeliğinde Değişiklik Yapılmasına Dair Yönetmelik. (2005, Aralık 9). (26018). Resmi Gazete.
- Atabey, F. (2002). *Cumhuriyet Dönemi Türk Deniz Kuvvetleri*. Ankara: Deniz Kuvvetleri Komutanlığı Yayını.
- Bal, N., & Atabey, F. (2009). *Türk Deniz Kuvvetleri Bin Yılın Güncesinden*. İstanbul: Deniz Basımevi Müdürlüğü.
- Bayat, M. (2002). *E. Dz. Kur. Alb. Mert Bayat'ın Anıları*. Kocaeli: Donanma Komutanlığı Deniz Tarihi Arşivi Müdürlüğü Yayını.
- Büyüktuğrul, A. (1967A.). *Cumhuriyet Donanması (1923- 1960)*. İstanbul: Deniz Basımevi.
- Büyüktuğrul, A. (1984C). *Osmanlı Deniz Harp Tarihi ve Cumhuriyet Donanması (Cilt IV)*. İstanbul: Deniz Basımevi.
- Büyüktuğrul, A. (2005B). *Cumhuriyet Donanmasının Kuruluşu Sırasında 60 Yıl Hizmet (1918- 19677)* (Cilt I). İstanbul: Deniz Basımevi Müdürlüğü.
- Cengiz, V., & Bozkurt, T. (2014). *Tarihte Gölcük Gölcük'te Tarih*. Kocaeli: Gölcük Belediyesi Gölcük Vizyon 2023 Kültür Yayınları.
- Çam, Y. (199, Ekim 25-27). İzmit Tersanesi ve Marmara Üssü Bahri ve Kocaeli Müstahkem Mevki Kumandanlığı. *Yedinci Askeri Tarih Semineri Bildirileri II (Sunulmayan Bildiriler)*, 441- 456.
- Çelik, Y. N., & Yüceliş, E. (2005). *Cumhuriyet Donanması (1923-2005)*. Ankara: Deniz Basımevi Müdürlüğü.
- Demirel, E. (1983, Ekim). *Cumhuriyetin 60. Yılında Türk Deniz Kuvvetleri*. Deniz Kuvvetleri Dergisi (523), 4-18.
- Deniz Kuvvetleri Komutanlığı Gemi, Küçük Deniz Araçları, Uçak ve Helikopter Kataloğu. (2005). İstanbul: Deniz Kuvvetleri Komutanlığı Basımevi.
- Denizalp, C. *E. Kur. Alb. Celal Denizalp'in Anıları*. Kocaeli: Donanma Komutanlığı Deniz Tarihi Arşivi Müdürlüğü Yayını.
- Donanma Komutanlığı Deniz Tarihi Arşiv Kısmı.
- Donanma Komutanlığı Tarihçesi. (1995). Kocaeli: Donanma Komutanlığı Matbaası.
- Erdem, Ş. (1991, Kasım). Anılarda Gölcük. *Deniz Kuvvetleri Dergisi*(551), 28-40.
- Gencer, A. İ. (1991). Selçuklular ve Anadolu Beylikleri Dönemi. *IV*, 501-509. İstanbul: İslam Ansiklopedisi.

- Gökçay, N. (2009). *İzmit Tersanesi Marmara Üssü Bahri Marmara Deniz Ana Üs Tarihçeleri (1530-1952)*. İstanbul : Deniz Basımevi Müdürlüğü.
- Gölcük Deniz Ana Üs Komutanlığı Tarihçesi 2008*. Kocaeli: Donanma Komutanlığı.
- Gölcük Tersanesi Komutanlığı Tarihçesi 1926-1999. (1999). Kocaeli: Donanma Komutanlığı Yayını.
- Harp Gemilerinin Tamiri İçin Gölcükte Tamir Liman ve Tersanesi Yapıtırılması. (1933), Resmî Gazete.
- Hergüner, M. (2001). *Cumhuriyetimizin Başlangıç Yıllarında Denizciliğimiz*. İstanbul: İstanbul ve Marmara, Ege, Akdeniz ve Karadeniz Bölgeleri Deniz Ticaret Odası Yayını.
- Hergüner, M. (2011). *İkinci Dünya Savaşında Türk Denizciliği*. İstanbul: Kastaş Yayınevi.
- Işın, B. (2006). *Cumhuriyet Bahriyesi Kronolojisi 1923'ten 2005'e* . İstanbul: Deniz Basımevi.
- Kadıoğlu, M. Türk Denizcilik Tarihi. E- Pub Kitap.
- Koraltürk, M. (2009). Türkiye'de Gemi İnşa Sanayinin Tarihsel Gelişimi (Cumhuriyet'in Kuruluşundan Planlı Döneme Kadar). *Türk Denizcilik Tarihi II*, 247-265. (Z. Arıkan, & L. Sancar,) İstanbul: Deniz Basımevi Müdürlüğü.
- Lalahan Deniz Genel Arşiv Müdürlüğü.
- Meray, L. S. (2003). *Lozan Barış Konferansı Tutanaklar ve Belgeler* (Cilt II). İstanbul: Yapı Kredi Yayınları.
- Öcal, Y. (2008). *Kürek ve Yelken Döneminden Günümüze Kadar Türk Bahriyesi*. İstanbul: Deniz Basımevi Müdürlüğü.
- Sancar, E. (2009). Deniz Kuvvetleri Komutanlığının Kurulması Yeniden Yapılanması (1921- 1949). *Türk Denizcilik Tarihi II*, 237-243. (Z. Arıkan, & L. Arıkan,) İstanbul: Deniz Basımevi Müdürlüğü.
- Sancar, E. (2006). *21. Yüzyıl Stratejilerinde Türk Denizcilik Tarihi*. İstanbul: IQ Kültür Sanat Yayını.
- Seri, B. (2009). *Denizcilik Ansiklopedisi*. İstanbul: Deniz Basımevi.
- Terzioğlu, S. A. (1965). *Türk Ordusu*. Ankara: Başnur Matbaası.
- Torun, E. (2006). *Donanma Komutanlığının Ana Üssü Olarak Gölcük Bölgesinin Seçilmesi ve İlk Faaliyetleri*. III. Deniz Harp Tarihi Semineri, V- 87- 108. Kocaeli.
- Türk Deniz Kuvvetleri Tarihçesi, (1923-1935), (1935-1950), (1950-1973), 1972, 1973, 1974, 1975, 1976, 1977, 1978, 1979, 1980, 1981, 1982, 1983, 1984,*

1985, 1986, 1987, 1988, 1989, 1990, 191, 1992, 1993,1994, 1995, 1996, 1997, 1998, 1999, 2000, 2001, 2002, 2003, 2004, 2005, 2006, 2007, 2008, 2009, 2010, 2011, 2012, 2013, 2014, 2015, 2016. Ankara: Lalahan Deniz Genel Arşiv Mürlüğü.

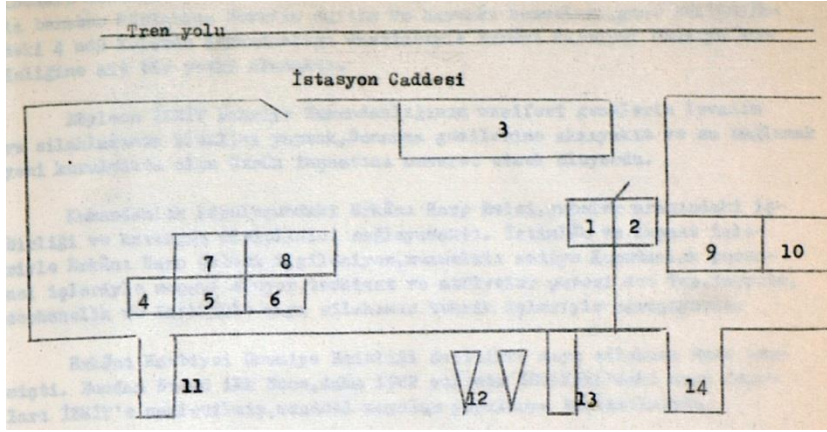
Türk İstaklal Harbi, Deniz Cephesi ve Hava Harekatı. (1964). V. Ankara: Genelkurmay Başkanlığı Yayınları.

Ulugün, Y. (2002). *Kocaeli Tarihi (Osmanlı ve Ulusal Kurtuluş Döneminde Kocaeli)*. Kocaeli: Kocaeli Yüksek Öğrenim Derneği Tarihi Yayınları.

Ünlü, R. (2009). *Atatürk Döneminde Denizcilik*. Türk Denizcilik Tarihi II, 195-213. (Z. Arıkan, & L. Sancar) İstanbul: Deniz Basımevi Müdürlüğü.

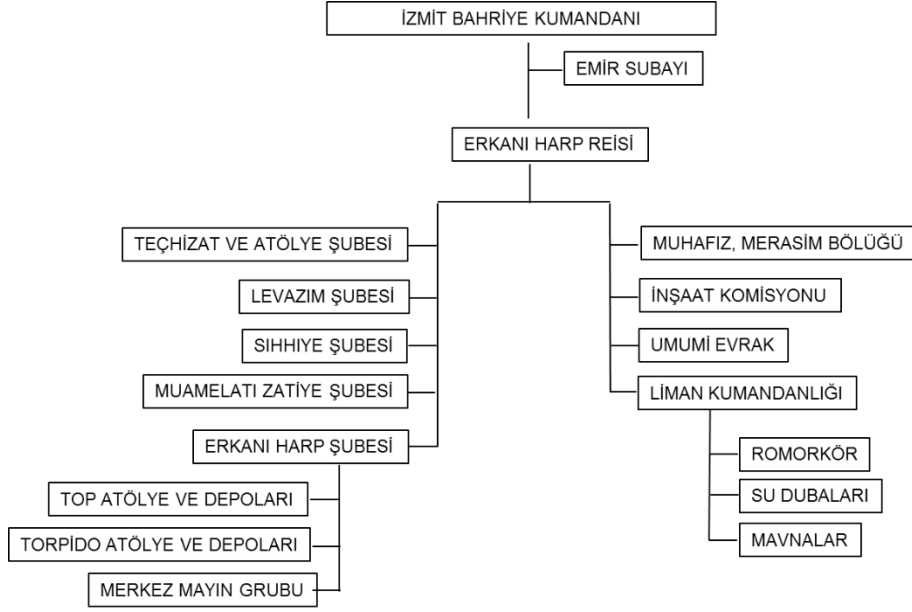
**EKLER**

**Ek A:** İzmit Bahriye Komutanlığındaki Tesisler, Kroki A1 (TDKT, 1923-1935, s. I-11).



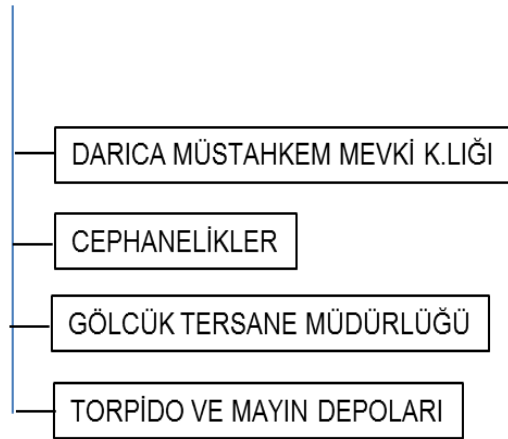
1. İzmit Bahriye Komutanlığı binası
2. Jandarma bölüğü binası
3. Komutanlığı şubeleri ve İzmit Liman Komutanlığı
4. Mayın atölyesi
5. Mayın deposu
6. Torpido regüle istasyonu
7. Top ambarı
8. Levazım ambarları
9. Gümrük müdürlüğü
10. Sahil sıhhiye müdürlüğü
11. Mayın iskelesi
12. Kadro dışı edilen hurda gemiler
13. Su iskelesi
14. Vapur iskelesi

**Ek B:** İzmit Bahriye Komutanlığı Teşkilat Şeması, Kroki B1 (TDKT, 1923-1935, s. I-11).

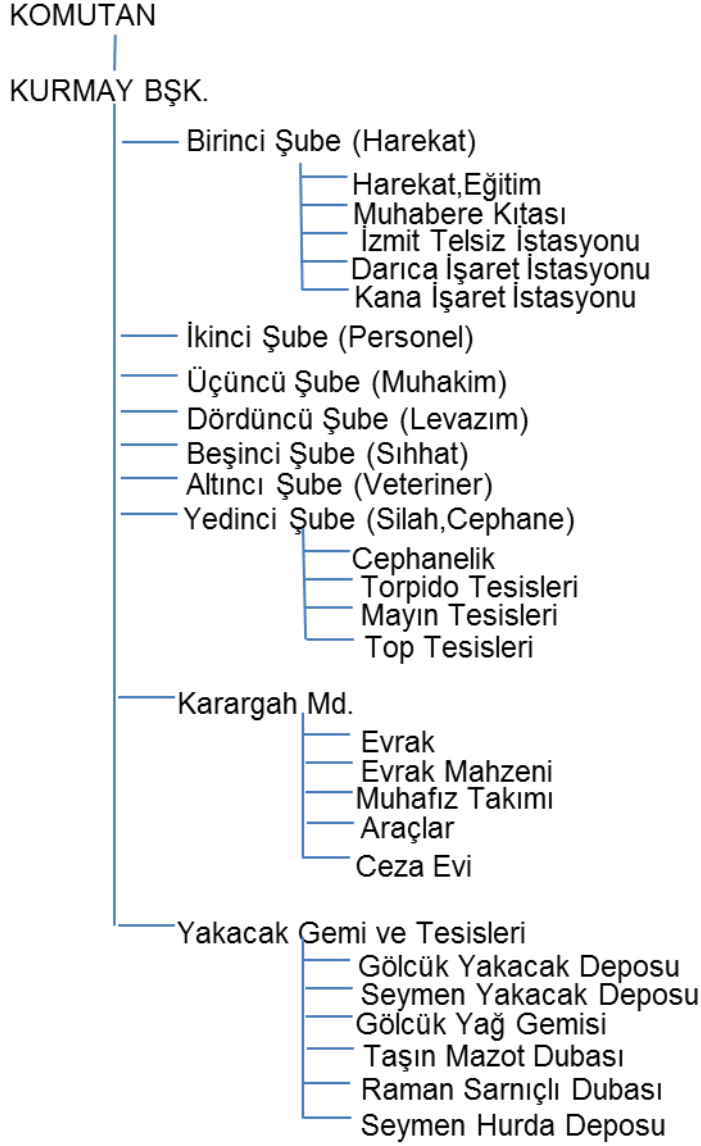


**Ek C:** Marmara Üssü Bahri ve Kocaeli Müstahkem Mevki Komutanlığının Teşkilat Yapısı, Kroki C1 (Bayat, 2002, s. 3).

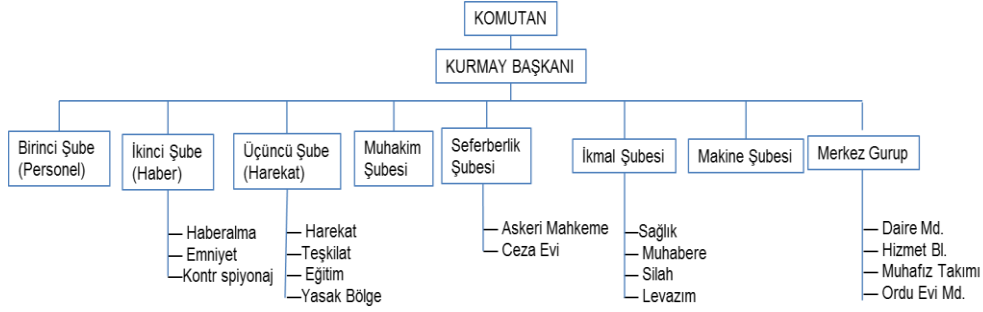
#### MARMARA ÜSSÜ BAHRİ VE KOCAELİ MÜSTAHKEM MEVKİ KUMANDANLIĞI



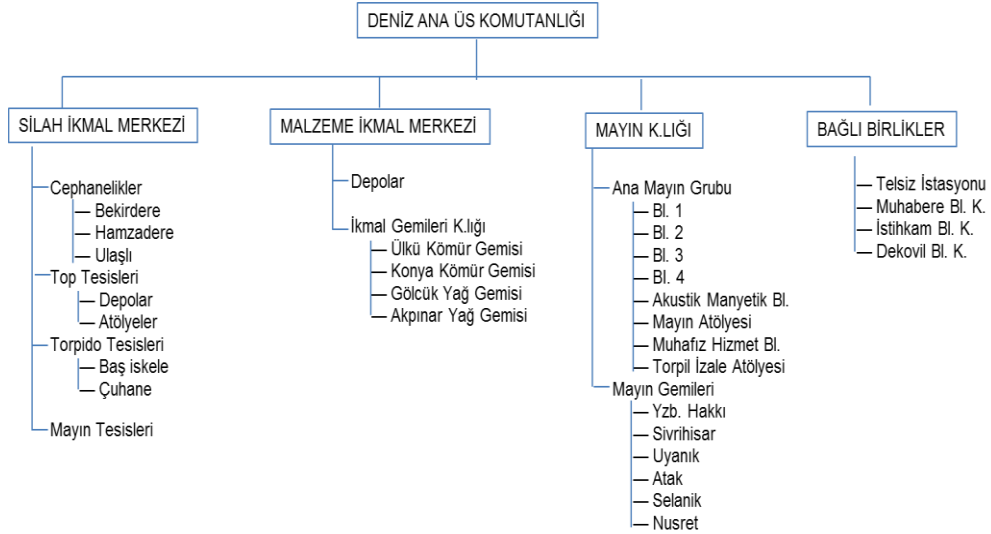
**Ek D:** 1935 Yılında Marmara Üssü Bahri ve Kocaeli Müstahkem Mevki Komutanlığı Karargâh Kuruluşu, Kroki D1 (TDKT, 1923-1935, s. 63).



**Ek E:** Deniz Ana Üs Komutanlığının 1947 Yılındaki Karargâh Kuruluşu, Kroki E1 (Büyüktuğrul, 1967, s. 95).

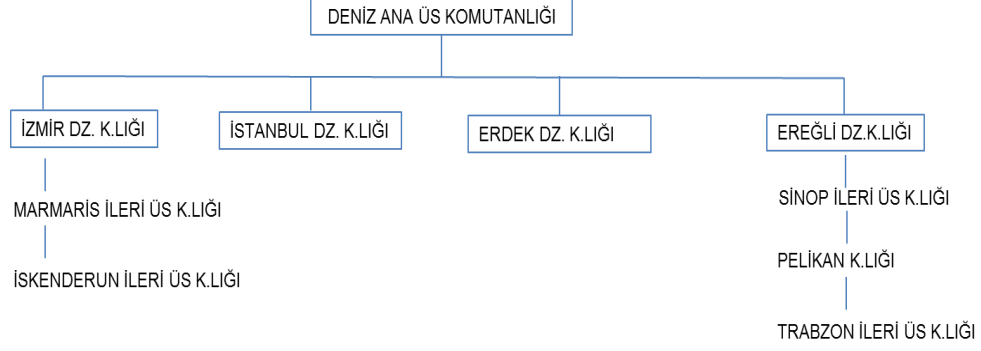


**Ek F:** Deniz Ana Üs Komutanlığının Alt Birlikleri, Kroki F1 (TDKT, 1935-1950, s. 76).



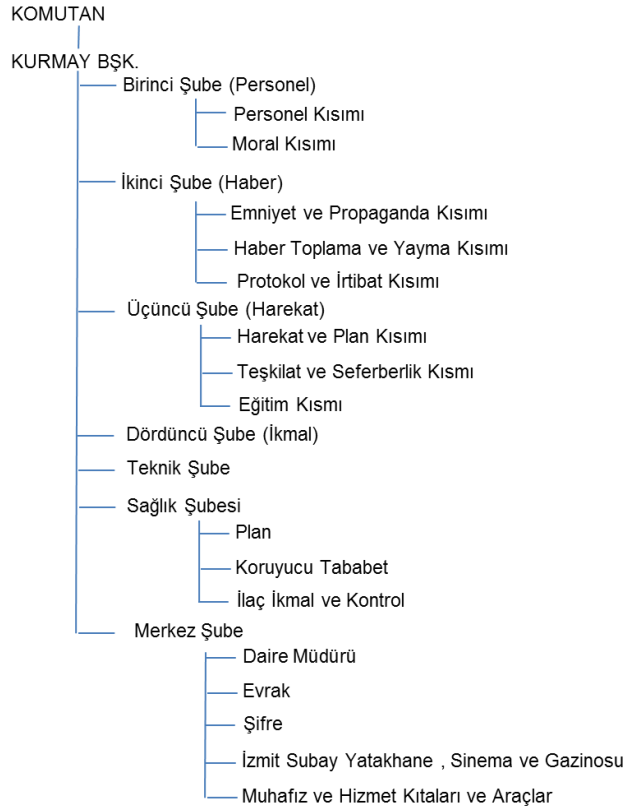


**Ek G:** Deniz Ana Üs Komutanlığına bağlı İleri Üs ve Deniz Komutanlıkları, Kroki G1 (TDKT, 1935- 1950, s. 77-78).

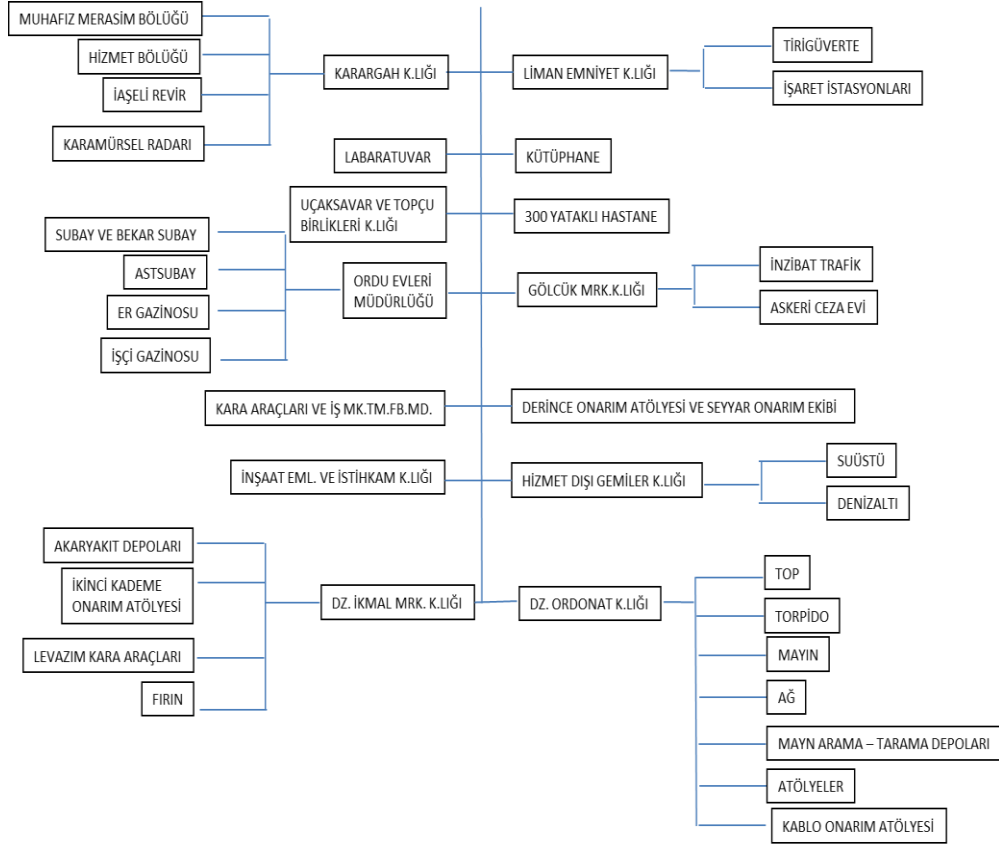


**Ek H:** Deniz Ana Üs Komutanlığının 1950 Yılındaki Karargâh Kuruluşu, Kroki H1 (TDKT, 1950- 1973, s. 46).

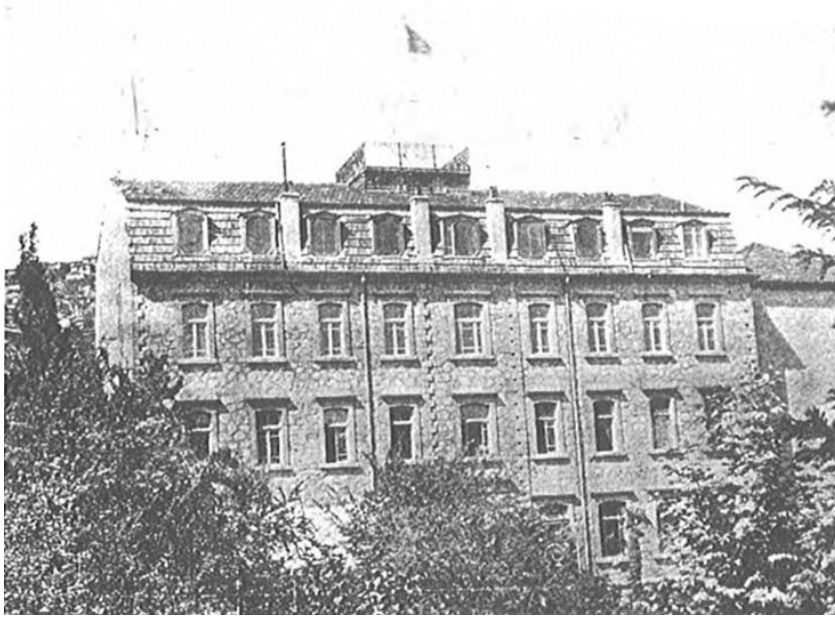
DENİZ ANA ÜS KOMUTANLIĞI TEŞKİLAT ŞEMASI



**Ek I: Gölcük Ana Üs Komutanlığının 1990 Yılındaki Teşkilat Yapısı, Kroki II (TDKT, 1990, s. 47).**



**Ek İ:** Gölçük Ana Üs Komutanlığının Tarihî Süreç İçerisinde Konuşlandığı Binalar, (GDAÜKT, 2008, s. I-1).



Marmara Üssü Bahri ve Kocaeli Müstahkem Mevki Komutanlığı Binası, 1935.



Gölçük Deniz Ana Üs Komutanlığı Binası, 2016.

## **EXTENDED SUMMARY**

### **Gölcük Naval Base Command's Historical Development (1921-2016)**

#### **Introduction**

The Sea of Marmara has been at the forefront of maritime and maritime activities in every period of history due to its hinterland and its geopolitical/geostrategic location. As the meeting point of the Asian and European continents, it has turned into one of the most valuable places in the world with its two straits. In addition, the Marmara Sea, which is an inland sea, became the only window of the Black Sea to the world. Considered as one of the central points of such a geography, the Izmit region maintained its importance in the Republican Period, as it always did. For these reasons, it was inevitable that the region, which had everything a navy could need, would become a naval base. For this reason, the mentioned region has become the heart of the Republic Navy by hosting the military navy.

#### **The Command Through the Years**

Naval bases and naval commands were constantly established in the Gulf of Izmit. The process, which started with "İzmit Naval Command" before the proclamation of the Republic, has survived to the present day with the increase in the density of the sea and land elements of the navy in the region after the proclamation of the Republic, and has survived under the name of "Gölcük Naval Main Base Command". In the historical process, the mentioned command continued its duty uninterruptedly under the names as "Marmara Base Bahri and Kocaeli Fortified Area Command", "Naval Home Base Command", "Gölcük Base Command", "Marmara Base Command" and "Gölcük Home Base Command".

Today, the task of the Gölcük Naval Main Base Command is to ensure that the Gölcük Naval Base is protected against all kinds of threats, to support the maintenance of the Navy Command and its affiliates in a ready-to-battle manner, to meet the basic humanitarian needs of the unit, its personnel and their families, and the base services in a safe and secure environment by leading and managing the units under its command. In this context, Gölcük Naval Main Base Command has continued its duty under various names without interruption, undergoing structural changes and transformations in line with the needs of the Turkish Naval Forces since its establishment under the name of İzmit Naval Command before the proclamation of the Republic. In this process, Gölcük Naval Main Base

Command fulfilled its duty with great effort in the execution of the strategy, repair and supply works of the Turkish Navy, and in the supply and repair of the ships. In addition, it carried out activities to support Navy by performing all kinds of duties in the military missions in operational plans prepared in peacetime, exercises and preparations for war, and in developments such as Korean War. Especially during the Cyprus Peace Operation process, with very few materials and spare parts, it provided support to the Navy throughout the war without any problems. Due to the embargo applied after the war, studies were carried out with great effort to make the ships of USA origin serve since 1974. Navy was tried to be kept afloat during the implementation of the shortage of materials and the limited distribution of spare parts. After the embargo was lifted, the ships' needs began to be met without restriction as of November 4, 1978. Thus, with the outstanding efforts of the Gölcük Naval Main Base Command, the navy survived this process harmlessly.

Gölcük Naval Main Base Command has undergone constant changes in order to perform its duties perfectly throughout the historical process. The picture that emerged after the Lausanne Peace Treaty signed on July 24, 1923 necessitated the reorganization of Navy and a change of station because the provisions of the treaty included the transfer of military facilities in the region. In this case, since the State of the Republic of Turkey could not keep military facilities around the straits, it had to go to a new structure. This necessitated an arrangement such as the transportation of the navy and the shipyard. When it was necessary to leave the Straits and create a naval base in İzmit, the command was renamed and restructured according to the current situation. The command took an active role in transferring of Navy from Istanbul to İzmit region and its establishment here. In this process, it has fully fulfilled its responsibility to ensure that Navy is prepared for all kinds of threats.

Likewise, during the Montreux Convention process, the Command continued its services in the tasks carried out around the Straits and in the measures taken in the Gulf of İzmit, after gaining Turkish domination back in the Straits. As a result of its new formation, it continued to support Navy and implemented regulations that responded to the necessary structural change needs within its own body.

After the World War II, the development of Navy in the 1950s and the changes made in the city planning of İzmit necessitated the transfer of the command to Gölcük region. In this process, the necessary reflex was shown and the new formation process was completed quickly and structural change was realized. At the same time, the duty of supporting Navy, which

operates at the point of protecting the sea routes by defending the rights and interests of the Republic of Turkey in the seas, was carried out without interruption.

In the following years, the necessary structural changes were successfully completed by responding to the changes such as the increase in surface and underwater ships of Navy and the increase in the number of personnel. However, perhaps the greatest service of the command to Turkish Navy was after the earthquake in Gölcük on 17 August 1999. Due to the fact that the navy was mainly stationed in the Gölcük region, this earthquake caused a high amount of material damage and loss of personnel in Navy Command and its affiliated units. Here, Gölcük Naval Main Base Command enabled the floating, flying and diving elements of Navy to operate as if an earthquake had never occurred, despite the large amount of casualties in many elements within its body.

### **Conclusion**

In conclusion, the aim of this study is to explain the history of Gölcük Naval Base, one of the most important Command of Navy chronologically. The historical development of the Command, starting from the establishment of the Command under the name of İzmit Naval Command before the Republican era to the year 2016, was evaluated from a scientific and objective point of view, by using the archive records of Turkish Naval Forces Command. Considering the length of the scope of the study, the chronological development of the command was included in the academic literature with a very didactic method from analysis, synthesis and critical point of view and in the light of historical data.