

# Tarihi Çevrede Eski Yeni Birlikteliğinin Öznel İzlenimler Üzerinden Değerlendirilmesi: Divanyolu Caddesi (Beyazıt-Sirkeci Aksı) Örneği

Arş. Gör. Selda Cansu Temel  
Doktora Öğrencisi Rüya Kuru  
Arş. Gör. Seçil Seçal Sarıgül

Makale Geliş Tarihi: 02.08.2020  
Yayına Kabul Tarihi: 16.03.2021

## Özet

Kentlilerin hafızasında izler oluşturan, farklı ölçeklerde sürekli değişim gösteren çevresel imgeler, kente ilişkin anlamlı bir bütünlük oluşturur. Bu imgeler bütünü, görsel algılama sürecinden geçerek kullanıcıların yapıllı çevreye karşı öznel tepkiler vermelerini sağlar. Günlük yaşamda çevre deneyimine karşı oluşan bu davranış, kent yapılarına ilişkin belirli ölçütlerde anlamsal nitelendirmelere dönüşür. Bu çalışma, tarihi çevrede eski-yeni cephe imgeleri üzerinden, kullanıcıların öznel izlenimlerini değerlendirmeyi hedeflemektedir. Çalışma alanı olarak Divanyolu Caddesi Beyazıt-Sirkeci aksı belirlenmiştir. Bu doğrultuda aks üzerinde bulunan Bizans, Osmanlı ve Cumhuriyet dönemi ile son yirmi yıla ait yapıların cepheleri seçilmiştir. Toplam 15 yapının değerlendirildiği çalışmada, Krampfen, Öztürk, Özek ve Saltık (1978)'nin kentsel çalışması örnek alınmış olup, anlamsal farklılaşma ölçeği kullanılarak 15 mimar, 15 mimar olmayan 30 deneye sıfat çiftlerinden oluşturulan anket soruları yöneltilmiştir. Bu bağlamda estetik ve işlevsel betimleyici olarak nitelendirilen sıfat çiftleri ile öznel izlenimler elde edilmiştir. Çalışma sonucunda elde edilen veriler, birlik, ölçek, değer, özgünlük, kütle ve doku başlıkları üzerinden değerlendirilerek çevrenin görünümüne yönelik öneriler sunulmuştur.

**Anahtar Kelimeler:** Mekan Algısı, Tarihi Çevre, İzlenim, Cephe.

## EVALUATION OF OLD NEW UNION IN HISTORICAL ENVIRONMENT THROUGH SUBJECT IMPRESSIONS: EXAMPLE OF DİVANYOLU STREET (BEYAZIT-SİRKECİ AXIS)

### Abstract

Environmental images that create traces in the memory of the citizens and constantly change at different scales form a meaningful integrity regarding the city. These images, through the process of visual perception, enable users to give subjective reactions to the built environment. This behavior against environmental experience in daily life turns into semantic qualifications in certain criteria related to urban structures. This study aims to evaluate subjective impressions of users through old-new facade images in the historical environment. Divanyolu Caddesi Beyazıt-Sirkeci axis was determined as the study area. In this direction, the facades of the Byzantine, Ottoman and Republican period and the last twenty years on the axle were selected. In the study, in which a total of 15 buildings were evaluated, the urban study of Krampfen (1978) was taken as an example and questionnaire questions were formed from 15 architects and 15 non-architects 30 subjects using semantic differentiation scale. In this context, subjective impressions were obtained with the adjective pairs that are described as aesthetic and functional descriptors. The data obtained as a result of the study were evaluated on the basis of unity, scale, value, originality, mass and texture, and suggestions for the appearance of the environment were presented.

**Keywords:** Perception of Space, Historical Environment, Impression, Facade

Arş. Gör. Selda Cansu Temel, Karabük Üniversitesi, Mimarlık Fakültesi, Mimarlık Bölümü, Karabük.  
E-posta: seldacansutemel@karabuk.edu.tr ORCID: 0000-0001-5712-9778  
Doktora Öğrencisi Rüya Kuru, Yıldız Teknik Üniversitesi, Mimari Tasarım Doktora Programı, İstanbul.  
E-posta: ruyakuru.2@gmail.com ORCID: 0000-0002-6627-7649  
Arş. Gör. Seçil Seçal Sarıgül, Alparslan Türkeş Bilim ve Teknoloji Üniversitesi, Mimarlık ve Tasarım Fakültesi, Mimarlık Bölümü, Adana. E-posta: ssecal@atu.edu.tr ORCID: 0000-0002-5314-1953

## Giriş

Tarihi çevreler, yaşadıkları çağın kültürünü, yaşam biçimini özgün kimlikle-riyle günümüze kadar taşıyabilen nitelikli alanlardır. Tarihi çevrelerin varlığını sürdürebilmeleri özgün niteliklerinin korunması ile mümkündür. Zaman içinde toplumların yapısının ve gereksinimlerinin değişmesiyle birlikte yeni işlevlere ve yapılara ihtiyaç duyulmuş ve tarihi çevrelerde yeni yapılar inşa edilmiştir. İnşa edilen her bina ile çevrede bir düzenleme, değişim olmaktadır. Bu düzenlemelerin kullanıcılar üzerinde ne tür etkiler oluşturduğunu saptamak, tarihi çevrede eski ile yeni yapı birlikteliğinin nasıl olması gerektiği ve tarihi çevrelerin sürekliliğinin sağlanması konusunda bize önemli bilgiler sağlayacaktır. Bu bağlamda, insan-çevre ilişkilerinin incelenmesi ve değerlendirilmesi önem taşımaktadır.

İnsan-çevre ilişkileri, insanın eylemlerini etkileyen fiziksel ve toplumsal faktörler çerçevesinde gerçekleşen karşılıklı etkileşimler bütünüdür. Bu etkileşim içerisinde çevrenin algılanması çeşitli duyu yollarıyla algı-biliş (anlam)-imge oluşumu şeklinde gerçekleşir. Algılama, çevreden bilgi alınan aktif bir süreçtir (Lang, 1974). Bu süreç içerisinde insanın algılaması, duyu organları yoluyla beyne iletilen uyarıların duyumlar haline dönüşüp örgütlenerek anlam kazanmasıyla sonlanır (Baymur, 1978). Algı-tasarım ilişkisinde, çevrenin öznel bilince aktarılması (algı) ve yorumlanması (tasarım), insanın eğitimi, kişiliği, bireysel özellikleri ve kültürel-sosyal-ekonomik çevre etkenlerine bağlı olarak farklılıklar gösterir (Polatoğlu, 2012).

Tasarımcı ile kullanıcı çoğu zaman aynı görüş ve beklenti içerisinde olmaktadır. Nasar tarafından 1989 yılında gerçekleştirilen bir araştırmada (Symbolic Meaning of House Styles–Konut Tiplerinin Sembolik Anlamları) mimar ve mimar olmayanların konut tercihlerini görsel açıdan incelemiş ve toplumun cevaplarını, mimarların cevapları ile karşılaştırdığında, istek, beğeni ve tercihlerin tamamen farklı olduğunu gözlemlemiştir. Bu noktada yeni yapıların tarihi çevredeki etkisi ve uyumu üzerine nesnel sonuçlara ulaşabilmek adına tüm kullanıcıların öznel izlenimleri önem taşımaktadır.

Kentsel sürekliliğin devamlılığı, bireylerin bilinçlerindeki geçmiş bilişsel, dilsel, estetik kodların devamlılığı ile sağlanabilmektedir. Kullanıcıların benimsemiş olduğu yapılar ya varlığını sürdürememekte ya da kullanıcılar tarafından düzenlenerek değişmektedir. Örneğin, Le Corbusier tarafından tasarlanmış olan Pessac işçi lojmanları, yıllar içerisinde ilk tasarlandığı halinden oldukça farklı biçimlerde değişimler göstermiştir (Aksoy, 1987). Tasarım dili olarak kullanılan dizimsel yöntemdeki yineleme kuralı, kullanıcılar tarafından kabul görmemiştir. Kullanıcılardan bazıları bant pencereleri, bazıları çatı örtüsünü bazıları ise başka yapısal elemanları değiştirerek, yaşam alanlarını

kendilerine göre uyarlamıştır.

Görsel ve çevresel etkilerin insanların algısı ve davranışlarına olan etkisinin oldukça ciddi bir biçimde ele alınması gerekliliğine bir örnek olarak St. Louis Missouri'deki Pruitt – Igoe toplu konut kompleksinin bir bölümünün yıkımı verilebilir. Bu konutlar yerel otorite tarafından, sahip olduğu kışla benzeri çevrenin içinde insanları vahşi/acımasız davranışlara yönlendiren şartlar geliştirdiği düşüncesi ile yapımından daha masraflı bir biçimde yıkılmıştır (Rainwater, 1970; 'St. Louis', 1972). Benzer özellikteki toplu konut projeleri dünyanın her tarafında insanlar üzerinde negatif etkiler oluşturmaktadır. Negatif tepkiler yapıların kentsel çevrede varlığını sürdürmelerine izin vermemektedir. Bu noktada, mimari tasarımda kullanıcıların görsel çevre hakkındaki öznel değerlendirmelerini bilmek gelecek tasarımlara yön verecektir.

Söz konusu tarihi çevrelerde yeni yapı tasarımı olduğunda da sadece mimarlar ya da eleştirmenler konu üzerinde tartışmakta ve kullanıcı katılımı göz ardı edilmektedir (Groat, 1984). Mimar olmayan çevre kullanıcılarının katılımıyla, tarihi çevrede yeni yapılar hakkındaki öznel değerlendirmeler araştırılarak, tarihi çevrede yeni yapı tasarımı koşulları tespit edilebilir. Bu çalışmada, tarihi çevrede bulunan eski-yeni görünüşler, kullanıcıların öznel izlenimleri üzerinden analiz edilmiştir. Çalışmanın hedefleri; bina cephe-lerinin çevreyle uyumlu ya da çevreye aykırı olmasına ilişkin tespitlerde bulunmak ve kullanıcıların öznel izlenimlerini değerlendirerek gelecek tasarımlara yön verecek sonuçlar elde etmektir. Bu doğrultuda çalışmanın kuramsal altyapısını oluşturan görsel algılama ve imgelebilirlik olguları tartışılmadan önce, tarihi çevrede eski-yeni yapı birlikteliğinin ele alınması yerinde olacaktır.

## 1. Tarihi Çevrede Eski-Yeni Birlikteliği

Tarihi çevrede yeni yapı tasarımı, mimarlık dünyasında oldukça geçmişe tarihlenen tartışma konularından biridir. Bu konudaki problem genellikle eski ve yeni yapıların birlikteliği noktasındaki uyumsuzluk ile ortaya çıkmaktadır. Bahsedilen uyumsuzluğa yapı malzemeleri, yapı teknolojileri, görsel birliktelik gibi pek çok faktör sebep olabilmektedir. Tarihi çevredeki görünüşlerin öznel izlenimlerinin tespitinin amaçlandığı bu çalışmada alan araştırmasına geçilmeden önce, eski-yeni birlikteliğinden ve bahsi geçen problemlerin literatürde ele alınış biçimlerinden kısaca söz etmenin yararlı olacağı düşünülmektedir.

Tarihi çevrede yeni yapı tasarımına ilişkin uygulama örnekleri incelendiğinde, eskiyi taklit etme ve eskiyi yok sayma arasında çeşitlenen farklı

yaklaşımlar olduğu görülmektedir. Tarihi çevrede mevcut yapılar ile olan bütünlüğün sağlanabilmesi için kullanılan en temel ilke; biçimlendirme çalışmalarında ölçü, oran, yön, renk, biçim, doku gibi tasarım öğeleri açısından benzerlik gösteren düzenlemeler ile elde edilen uyumdur (Bayraktar, 2015). Bu kapsamda yeni yapı tasarımında eskiye uyum sağlayan yaklaşımlar söz konusudur. Tarihi kent dokusunda eski ile yeni arasında bir uyumun sağlanması amacıyla ya eski ile benzerlik gösteren biçimler, elemanlar, oranlar, malzemeler vb. kullanılmakta ya da eskinin taklidi ile yeni tasarımlar yapılmaktadır (Birlik ve Ertürk, 1999). Zeren'e (2010) göre, üslup taklidi olarak adlandırılan yöntem, tarihi dokuda yapılan analizler doğrultusunda, çalışma alanından elde edilen mekansal örgütlenme, taşıyıcı sistem ve malzeme özellikleri ile cephe özelliklerinin hep birlikte değerlendirilmesiyle bu yapıların bir benzerinin oluşturulması yöntemidir. Edouard François tarafından tasarlanmış olan Hotel Fouquet Barrière, tarihin yorumlanması ve yeni yapıya aktarılmasında farklı bir yaklaşım olarak örnek gösterilebilir. Paris'te Champs Elysées üstünde, Hausmann döneminde oluşmuş bir doku içinde konumlanan yapı taklitten öte bir yaklaşıma sahip olup 'açıkça sahte' olduğunu göstermektedir. Yeni yapıda kullanılan beton paneller ile tipik bir Hausmann cephesinin kütle, cephe ve süslemeleri büyük bir özenle üretilmiştir. Diğer taraftan kullanılan beton panellerin değişken boyutları ve grinin farklı tonları ile cephede farklı bir etki oluşturulmuştur (Altınöz, 2010).



Şekil 1. Hotel Fouquet Barrière, Paris, Fransa, Mimari Proje: Edouard François, 2006<sup>1</sup>

Tarihsel biçimlerin yorumlanması yöntemi, tarihi kent dokusunda yaygın mimari öğelerin, elemanların, biçimlerin vb. kapsamlı analiz edilmesi, yorumlanması ve günümüz malzemesi ile teknolojisi kullanılarak tasarım ya-

pılması yaklaşımına dayanmaktadır (Altınöz, 2010). Böylelikle tarihi çevre izlerinin günümüze taşınması söz konusudur. Bu yöntemde, eskinin bir yorumu şeklinde yer alan yeni yapı, kendi döneminin izlerini yansıtarak tarihi çevrenin bir parçası haline gelmektedir. Zeren'e (2010) göre; tarihi çevrede bulunan tarihi yapılardan alınan referanslar, yeni yapıyı tarihi yapının üslubuna bire bir yaklaştırmamalı ve tarihi yapıya öykünme, yeni yapıyı basit bir kopya haline getirmemelidir.

Bir diğer yöntem olan etkisizleştirme yönteminde; tarihi yapıya son derece saygılı, modern ve yalın olarak inşa edilmiş ve çevresinde bulunan tarihi yapılara fon oluşturarak tarihi yapıların vurgusunu arttıran bir üslupta yapılar üretilmektedir (Bayraktar, 2015). Bu yaklaşımda yeni yapının tarihi yapının önüne geçmemesi, yalın bir biçimde üretilmesi hatta yeni yapıya modern bir ifade vererek kendi döneminin üslubunu yansıtmakla birlikte geri planda kalması gerekmektedir (Zeren, 2010). Bu yaklaşıma örnek olarak Azuma House gösterilebilir. Tadao Ando tarafından tasarlanan Azuma House, kütle özellikleri ile mevcut dokuya uyum gösterirken, sağır ve beyaz cephesi ile sade bir cephe diline sahiptir.



Şekil 2. Azuma Evi, Sumiyoshi, Japonya, Mimari Proje: Tadao Ando, 1976<sup>2</sup>

Tarihi çevrede gerçekleştirilen yeni yapı tasarımlarında uygulanan yöntemlerden biri de şeffaf veya yansıtıcı bir malzeme kullanımı olmaktadır. Böylelikle bir yandan dokudan farklılaşılırken, diğer yandan dokuyu yansıtarak bir ilişki kurulabilmektedir (Altınöz, 2010). Viyana Stephansdom Katedralinin karşısında yer alan Haas – Haus, bu yaklaşımın örneklerinden biridir.

<sup>1</sup> <http://www.archdaily.com/24801/hotelfouquet-barrier-eduardfanchanc/>

<sup>2</sup> <http://voyapon.com/tadao-ando-osaka/>



Şekil 3. Haas Haus, Viyana, Avusturya, 1987, Mimari Proje: Hans Hollein, 1987<sup>3</sup>

İtalyan mimar Camillo Boito ile 2. Dünya Savaşı sırasında Roma'da mimarlık ve şehirciliğin en etkili isimlerinden biri olan Gutavo Giovannoni, esas olanın tarihi dokunun bütünlüğünün korunması gerektiği görüşünü benimseyerek, yeni müdahalelerin dekoratif ve biçimsel olmamasını, çağdaş ve teknik malzemeler ile daha sade ve tarafsız olarak yapılmasını önermişlerdir (Doğrusöz, 1994). Tarihi çevrede gerçekleştirilen tasarımlarda bölgenin taşıdığı kimlik, anlam, ruh ve imgenin kavranabilmesi ve bu doğrultuda yeni yapılanmanın nasıl olacağına karar verilebilmesi için; kendine özgü nitelikler taşıyan, fiziksel, kültürel, sosyo-ekonomik, tarihsel ve biçimsel etmenlerle çevresel verilerin araştırılması gerekmektedir (Velioğlu, 1992). Binaların ölçeği de bu bağlamda tarihi çevrede önemli bir unsurdur. Bayraktar'a (2015) göre; bina yüksekliği insan ölçeğine, cadde, sokak veya yapının baktığı alanın genişliğine, yakın çevresindeki binalara ve belirli stratejik nokta ve manzaralara göre algılanmaktadır. Tarihi alandaki yeni bir yapının yükseklik olarak eski yapıları geçmemesi ve tarihi binaların yükseklikleri civarında olması gerekmektedir (Parsons, 2010). Velioğlu'na (1992) göre tarihi çevrelerde gerçekleştirilen tasarımlarda, binanın kütesinin doku içerisinde bulunan binalardan oran olarak daha geniş/uzun olduğu durumlarda dokusal bütünlüğün bozulmaması amacıyla orantıyı sağlayacak mimari yöntemler kullanılmaktadır. Oransal ve boyutsal bir ilişkinin kurulması, tarihi dokuda uyumlu bir bütünlüğün oluşmasında büyük bir öneme sahiptir. Binaların pencere ve kapı oranları, uyumları, dolu-boş oranları ve cephede açılan kapı ve pencereler arasındaki boşlukların uyumu dikkat edilmesi gereken noktalar olmaktadır (Bayraktar, 2015). Bu anlamda tarihi dokudaki boşlukların görsel tespiti dokuya eklenecek yeni yapıların çevresel bütünlüğü açısından önem taşımaktadır.

Tarihi çevrede yeninin inşası konusunda çok farklı yaklaşımlar bulunduğu gözlenmektedir. Her çevrenin kendi özel koşulları vardır ve kurulan her ilişki kendi bağlamında değerlendirilmelidir. Dolayısıyla, eski – yeni birlikteliği konusunda tek bir çözüm yoktur ve kesin kurallar bulunmamaktadır.

## 2. Tarihi Çevrede Görsel Algılama ve İmgelenebilirlik

Çevre, tüm canlıların yaşamları boyunca varlıklarını sürdürdükleri, karşılıklı etkileşim içinde buldukları fiziki, biyolojik, sosyal, ekonomik ve kültürel ortamdır. Hasol (2011) çevreyi, insan, hayvan ya da bitkileri kuşatan doğal ya da yapay öğeler bütünü olarak tanımlamaktadır. Harmanlı ve Keles'e (1993) göre ise çevre, insanın diğer insanlarla olan karşılıklı ilişkilerini, insanların bu ilişkiler sürecinde birbirini etkilemesini, insanın kendi dışında kalan tüm canlı varlıklarla (bitki ve hayvan türleri) karşılıklı ilişkilerini, insanlar ve canlılar dünyası dışında kalan ama canlıların yaşamlarını sürdürdükleri ortamdaki tüm cansızlarla (hava, su, yer altı zenginlikleri, toprak ve iklim) olan karşılıklı ilişkilerini ve bu ilişkiler çerçevesindeki etkileşimi anlatır.

Farklı disiplinler tarafından çeşitli tanımlamaları yapılan çevre, çevre-davranış kuramı bağlamında, insanı etkileyen faktörlerin çokluğu, karmaşıklığı, değişkenliği ve çeşitliliği ile özellik kazanan, fiziksel ve sosyal çevre olmak üzere iki ana bileşen aracılığı ile insan davranışlarının sahnesini oluşturan ortamdır (Aydın, 1986). Çevre ve davranış kavramlarını, çevresel psikoloji alanında çalışan diğer araştırmacılara benzer nitelikte Werner ve Altman da (2000), insanların birbirleri ve çevreyle olan ilişkileri, insanların doğa ve yapı çevreye nasıl etki ettikleri ve ondan nasıl etkilendikleri şeklinde tanımlamaktadır.

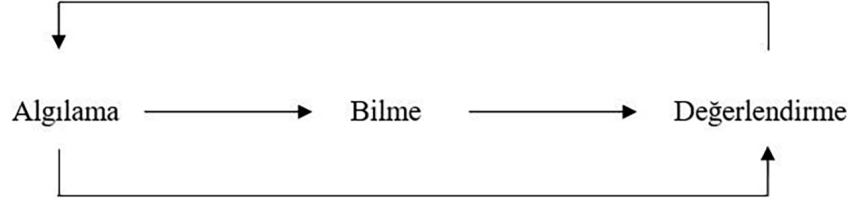
Çevre konusunda gerçekleştirilen araştırmaların, çevre imajı kavramına dayandırılması görüşü "fiziksel ve kavramsal olmak üzere iki tip mekanın varlığı yani, çevrenin kendisi kadar imajının da önemli olduğu fikri ile geçerlilik kazanmıştır (Polatoğlu, 2012). İmaj, hem çevre ile geçirilen deneyimlerin, hem de duyguların ürünüdür.

"İnsan içinde yaşadığı çevreden yararlanabilmek, ona uyabilmek ya da onu kendine uydurabilmek amacıyla o çevreyi tanımak, anlamak zorundadır. Bu, kendiliğinden olan bir olaydır ve çevreden bilgiler alma yoluyla olur. Bu bilgileri bize uygun ve doğru hareket etmemize yardım edecek biçimde yorumlayıp değerlendiren algıdır" (Schulz 1966, 28).

Gibson'a (1979) göre bilmek veya biliş, algılamanın uzantısıdır. Algılama ve bilme sürecinin her ikisinde de gerçekleşen olay, elde edilen bilginin özünün bir nevi süzgeçten geçirilerek zihinde soyut bir şekle dönüştürülmesidir. Bu

<sup>3</sup> [https://www.archdaily.com/157395/ad-classics-haas-haus-hans-hollein?ad\\_medium=gallery](https://www.archdaily.com/157395/ad-classics-haas-haus-hans-hollein?ad_medium=gallery)

sebeple birbirini tamamlayan iki süreçtir.



Şekil 4. Çevresel algılama, bilme ve değerlendirme sürekliliği (Rapoport, 1977)

Yapılı çevrelerde görsel nitelikler, insanlar için büyük önem taşımaktadır. İnsanların genellikle doğal güzellikleri veya eski inşa edilmiş çevreleri tercih ettikleri düşünülmektedir. İnsan doğası gereği sade, özel ve el değmemiş güzellikte korunan çevreleri daha dikkat çekici bulmaktadır. İnsanlığın varoluşu bu basit doğallık ile anlamlanmaktadır. Yapılı çevrelerdeki tercihler ise daha farklıdır. Yapılı çevrelerdeki insan beğenilerinde, tarihi dokuların ön plana çıkması, tarihe tanıklık eden, korunmuş bir kültürel miras olarak günümüze ulaşan eski bölgelerde kentsel mekanlardaki niteliğin daha fazla sağlanması ile ilişkilidir.

Tarihi çevreler, geçmiş ve günümüze ait barındırdığı verilerle kentlerin algılanabilirliğini sağlamaktadır. Tarihi çevre tanımlaması yaparken

“Tarihi çevreler hayranlık uyandıran görünümleri, çeşitli üslup ve biçimleri barındıran zengin düzenlemeleri, hoş şaşırtmalara olanak veren kıvrımlı sokakları, özenli işçilikleri ile toplumların yaratıcılıklarının bir göstergesidir. Geçmiş toplumların sosyal ve ekonomik yapısı, yaşam felsefesi, estetik duyarlılığı ile ilgili birçok ayrıntı bu çevrelerde saklıdır” (Ahunbay, 1996).

Tarihi çevrede, yeni yapı tasarımı genellikle yetersiz uygulamalar barındırdığı için bir problem konusudur. Asatekin'e (1995) göre, geleneksel-yeni yapı birlikteliğinin karşılıklı etkileşimi, korunması gerekli kültür varlıklarının değerlerine zarar vermeyecek bir çerçevede yorumlanarak belirlenmelidir.

Tarihi çevredeki eski-yeni görünüş algısından söz ederken; kentsel çevrede görsel algılama ve imgelelenebilirlik başlığından konuya yaklaşılmalıdır. Görsel algılama ve kentsel mekan-insan etkileşimi deneysel çalışmaların kuramsal altyapısını oluştururken; tarihi yapıları çevredeki eski-yeni birlikteliği meselesi, öznel görüşlerin kuramsal altlıklara yerleştirildiği bilimsel çalışmalardan ve mimarinin insan algısına olan etkisinden beslenmekte, değerlendirme kriterlerini o noktalardan almaktadır. Kentsel mekan kullanıcılarına ve kullanıcı algısına, bünyesinde yer alan ve oluşumuna etki eden yapılar

aracılığı ile ulaşmaktadır. Bu yapılar, kendini veya bir başka özneyi/nesneyi temsil ederek, kullanıcının algısında yer edinmekte ve böylece bir bilgi akışı gerçekleşmektedir. Kentsel mekanda yer alan yapı biçimlenişlerinin niteliği ve biçimleri ile kullanıcının kentsel mekanı algılaması sağlanmaktadır. Karakoç'a (2004) göre; kentsel dış mekânın çözümlenmesi, biçimleniş ve buldukları ortamları nasıl bütünleştiklerini dikkate almak, algılama ve insan davranışlarına etkisi açısından önemlidir.

Kentler doğal ve yapısal özellikleri ile tüm kullanıcılar tarafından algılanabilen bir bütün olmakla birlikte, yapısı değişkenlik gösteren çevresel dokulara sahiptir. Kentsel çevrelerin sunduğu görsel etkiler tek başına bütüncül bir anlam taşımazken, görünümünün değerlendirilmesinde rol oynayan kullanıcı algısı ile anlam kazanır. Algılama; insanın, eylemde bulunduğu mekânla etkileşimi sonucu çevreden gelen uyarıcı etkilerin, duyu organları yardımı ile hissedilmesi ve kavranmasına ilişkin zihinsel bir olgu olup, izleyici-yorumcu aracılığıyla gerçekleşen bir süreci tarif etmekte, (Aydınlı, 1982; Aydın, 1986; Bilsel, 2002) çevre ile ilgili bilgilerin toplanması, organize edilmesi ve yorumlanmasını içermektedir (Carmona, Heath, Oc ve Tiesdell 2003). Algılamak, insanın duyu organlarının elverdiği derecede mümkündür ve mekân; algılanabildiği ve kavranabildiği oranda anlam kazanır (Pak, 2009). Bu bağlamda insan-çevre ilişkisi kentin görsel bileşenlerinin algılanmasına bağlı olarak oluşmaktadır. Bir çevrenin algılanması Tekeli'ye (1994) göre üç düzeyde gerçekleşmektedir. Birincisi çevredeki nesnelere işlev ve stil gibi özellikleriyle bilinmesine ilişkin bilişsel algılama; ikincisi sembolik düzeydeki algılama; üçüncüsü ise görsel olarak ifade edilen yani estetik boyuta ilişkin olan ilişkisel algılamadır. Kentlerin görsel niteliği, kentlilerin zihinsel imgesine dayandırılarak, okunabilirlik, kimlik oluşumu ve imgelelenebilirlik üzerine sembolik ve ilişkisel algılama sağlamaktadır. Bu bağlamda kent tanımlanabilir semboller ile okunabilir oluyor ise, dokusal bir yapı oluşturarak görsel olarak kavranabilir.

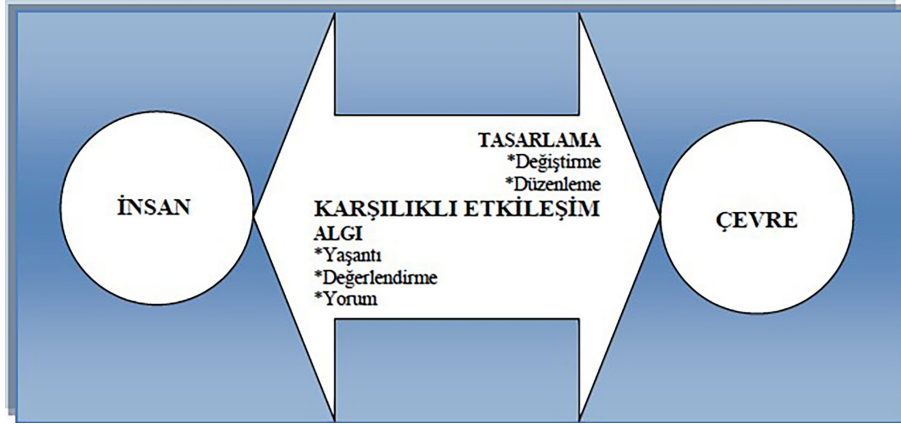
Kent görünümünün algılanması sonucu oluşan etki kentsel imge kavramını ortaya çıkarmaktadır. Yapıların mimarlık özellikleri ile bir kentin insanda bıraktığı izlenim olarak tarif edilebilecek olan bu kavram (Bilsel, 1999); kent yaşantısının kişilerde bıraktığı düşünsel ve duyuşsal izler olarak önemli bir adımdır (Lynch, 1960). Çevresel imge oluşumunu Lynch (1960) şu şekilde ifade etmektedir:

“Çevresel imgeler, gözlemci ve çevresi arasında işleyen iki yönlü bir süreçtir. Çevre, farklılıklar ve ilişkiler ortaya koyar. Gözlemci ise uyum kabiliyeti ve kendi amaçları doğrultusunda gördüklerini seçer, düzenler ve anlamlandırır. Bu şekilde oluşturulan imge, görüleni sınırlandırır ve vurgulanmak isteneni vurgularken imgenin kendisi

de sürekli etkileşim içinde bulunulan çevrenin süzülen algısal girdilerine karşı test edilir. Böylece, verili bir gerçekliğin imgesi değişik gözlemciler arasında oldukça farklılaşabilir.”

Bu doğrultuda kentlilerin hafızasında değişken izler oluşturan, farklı ölçeklerde şekillenerek sürekli değişim gösteren kentsel imgeler, anlam yüklü bir bütünlük olarak kentin kimliğini etkilemektedir.

Kentlerin imgelenebilir özellikleri doğrultusunda Gibson'ın (1950) belirttiği iki algı düzeyi kente ilişkin algısal seçicilik sağlayabilir. Literal algı, çevrenin doğrudan deneyimi, renk, doku, yüzey, kenar, eğrilikler, biçimler algısı, uyarıcı algı olarak belirirken; şematik algı ise, günlük algı, anlamlı ve yararlı şeyler dünyası olarak karşımıza çıkmaktadır. Bu iki algı düzeyi uyarısal algıdan çağrışımsal algıya dönüşen bir süreci tariflemektedir. Günlük algının oluşmasında etkili olan doğal ve yapay öğelerle kent imgesini sergileyen çevreler, görsel algılama sürecinde gözlemcilerin hafızasında izler oluşturmaktadır. Yamaçlı'ya (1997) göre; hareket halindeki insanın görsel algılama süreci, yürüme eylemi boyunca karşılaştığı ve gördüğü olaylar dizisinin bir bütünüdür. İnsan çevresinden aldığı uyarıcı ile uyarılıp ondan etkilenirken; karşılık olarak verdiği tepki veya sergilediği davranış çevresini etkiler (Özgen, 2009). Bu karşılıklı etkileşim çevrenin sürekli değişim ve gelişimine yol açar (Şekil 5).



Şekil 5. İnsan-Çevre ilişkisinde karşılıklı etkileşim (Erkman, 1973).

Kentsel ve doğal çevrelerin insanların algısına olan etkisi, pek çok deneysel çalışmaya konu olmuştur. Çevre-davranış araştırmalarında öncül isimlerden biri olarak kabul edilen Bechtel (1975), bu konuda temel olarak kullanılacak bazı testleri 7. si psikolojik ölçümler olmak üzere 6 grupta

oplamaktadır (Polatoğlu, 2012). Bunlar; sıfat kontrol listeleri, birbiri ardına gelen deneyimlerin kayıt edilmesi, haritalama (bilgi haritaları, davranış haritaları), standart anketler, standart olmayan anketler ve fotoğraf teknikleridir. Görsel algı tekniği kentsel dokularda; çeşitli şekillerde bir araya gelen yapılar ve yapıların sınırlandırdığı sokaklar, meydanlar, avlular, boşluklar gibi bileşenlerin özgün geometrik kurgusunun çözümlenmesi, yapı ölçeğinde ise; denge, ritm, birlik, bütünlük ve ölçek gibi çeşitli kavramlar ile cephe kompozisyonlarının analiz edilmesini sağlamaktadır (Aydınlı, 1992). Analizler doğrultusunda ortaya çıkan sonuçlar ve seçimler, çevresel niteliklerin insanların üzerindeki etkisi konusunda fikir vermektedir.

Sanoff (1974), 30 tasarımcı ve araştırmacı mimar ile 30 planlama bölümü mezuniyet öğrencileri seçilerek gerçekleştirilen tanımlayıcı yargıların anlamsal farklılaşma ölçeği ile saptandığı çalışmasında 4 değişik stildeki konut yerleşimine ait cepheleri değerlendirmiştir. Çalışma sonucunda, en çok tercih edilen çevrelerin karmaşık, uyarıcı, duygulu, dinamik; daha az tercih edilen çevrelerin ise basit, genel geçer, simetrik, arzulanmayan olarak tanımlandığı gözlenmiştir. Ayrıca mimar ve mimar olmayan katılımcı grupları arasında büyük bir fark olmadığı saptanmıştır.

İmamoğlu (2000) çalışmasında, tercih, aşinalık, karmaşıklık kavramları arasındaki ilişkiyi test etmek amacıyla, basit cephe görünüşlerinden karmaşık görünüşlere doğru değişim gösteren 8 geleneksel ve 8 modern konut cephesini incelemiştir. Çalışma sonucunda, katılımcıların seçimleri doğrultusunda algılanabilirlik ve karmaşıklık arasında tersine "U" şeklinde bir ilişki olduğu gözlenmiştir.

Arslan ve Yıldırım (2017) tarafından gerçekleştirilen "Farklı dönem cami cephelerinin algısal değerlendirilmesi: karmaşıklık, beğeni, etkileyicilik ve uyarıcılık" adlı çalışmada, mimari akımlara, ülkelere ve değerlere göre farklı olarak yapılmış cami cephelerinin insanlar tarafından nasıl algılandığı araştırılmıştır. Çalışmada cami görselleri üzerinden elde edilen verilerin karmaşıklık, beğeni, etkileyicilik ve uyarıcılık gibi kavramlar arasındaki ilişkisi tespit edilmiş olup, beğeni ile karmaşıklık arasında ters U şekilli bir ilişkinin olduğu görülmüştür. Çalışmadan elde edilen bulgulara göre, Osmanlı dönemi camilerinin diğer dönemlere ait camilere göre daha kompleks olduğu görülmüş buna rağmen daha çok beğenilmiş ve etkileyici bulunmuştur.

Görsel algı tekniği üzerine gerçekleştirilen çalışmalar, bizleri kesin ve tek bir sonuca götürmemekte; sonuçlandırıldığında tekrar eleştirilmeye ve yorumlanmaya açık olan veriler sunmaktadır. Ancak çalışmada, genel bir çoğunluk sağlanarak yapılan seçimler, çalışmanın gerçekleştirildiği insanlar ölçeğinde toplum yapısı ve beğenileri hakkında fikir sahibi olunması açısından

dan önem taşımaktadır.

### 3. Alan Araştırması: Divanyolu Caddesi (Beyazıt-Sirkeci Aksı) Örneği

Araştırmanın materyalini Fatih ilçesinde bulunan Divanyolu Caddesi oluştururken, araştırma alanı Beyazıt-Sirkeci aksıyla sınırlandırılmıştır (Şekil 6). İstanbul'un en eski yerleşim yerlerinden birinde konumlanan Divanyolu Caddesi, tarihi geçmiş, eski ve yeni yapıların birlikteliği ve tasarım öğeleri bakımından yapı cephelerinin çeşitliliği gibi nedenlerden dolayı araştırmaya iyi bir altlık oluşturmuştur. Belirlenen aks üzerinde rastgele örneklem yöntemi ile seçilen 15 yapı doğrultusunda cephe imgelerinin algısal etkileri değerlendirilmektedir.

#### 3.1. Araştırmanın Yöntemi

Tarihi çevrede eski-yeni birlikteliği çeşitli tasarım yaklaşımları içerirken, kütle ve cephedeki biçimlenişler görsel algılama sürecine etki etmektedir. Kentsel mekanda imge oluşumlarının tüm kullanıcılarda oluşturduğu algısal tutum, çevrenin bütüncül ya da aykırı yaklaşımlarının değerlendirilmesinde rol oynamaktadır. Bu bağlamda, tarihi kent dokusuna ilişkin kullanıcıda öznel nitelendirmelerin oluşması söz konusu iken, mevcut çevreye eklenen yeni yapıların anlamları sorgulanmaktadır. Bu araştırmanın problemi, tarihi çevreyi oluşturan eski-yeni görünüşlerin, kullanıcı algısı üzerinden irdelenmesiyle ortaya çıkan anlamların mimari tasarıma yön verebilirliği doğrultusunda gelişmektedir.



Şekil 6: Araştırma alanının sınırları

Görsel çevre değerlendirme teknikleri, kentsel dokularda çeşitli şekillerde bir araya gelen yapılar ve bunların sınırlandırdığı boşluklar, sokaklar, meydanlar, avlular vb. bileşenlerin özgün geometrik kurgusunun çözümlenmesi, yapı ölçeğinde ise oran/ölçek, denge, ritim, birlik, bütünlük ve birlik içinde çeşitlilik kavramlarıyla kitlesel devinim ve cephe kompozisyonlarının analiz edilebilmesini sağlar (Aydın, 1992).

Görsel çevre değerlendirme teknikleri arasında en çok kullanılan yöntemlerin sıralama ve anlamsal farklılaşma ölçekleri olduğu görülür. Diğer değerlendirmelere nazaran anlamsal farklılaşma yöntemi birçok niteliğin bir defada ölçülmesine olanak tanıdığı için bilimsel araştırmalarda daha çok tercih edilmektedir. Sanoff (1974), Krampen, Öztürk, Özek ve Saltık (1978), Groat (1988), Hersberger ve Cass (1988), Nasar (1989) gibi araştırmacılar görsel çevre değerlendirme tekniği olarak bu yöntemleri kullanmışlardır.

İnsanlar çevrelerine belli ölçülerde ve farklılıklarda anlamsal tepkiler verirler. Bazıları çevrelerindeki yapıları hoş, uyumlu, güzel, bazıları ise sıkıcı, karmaşık, çirkin gibi sıfatlarla nitelendirirler. İnsanların çevreleri hakkındaki öznel anlamsal tepkilerini ölçmek amacıyla "Anlamsal Farklılaşma Ölçeği" kullanılır. Bu yöntem örneği olarak Krampen ve diğerlerinin (1978) kentsel çalışmasından söz edilebilir. Trabzon kentinde gerçekleştirilen çalışmada Krampen ve ekibi, eski görünüş olarak Rum, Osmanlı ve Doğu Karadeniz üsluplarındaki yapılar ile yeni görünüş olarak belirledikleri son 10 yıla ait yapıları ele almıştır. Denek grubu olarak KTÜ memurları arasından yaş ve eğitim düzeyleri bağdaşık eş sayıda kadın ve erkek içeren toplam 55 kişi belirlenmiştir. Çalışmada öznel izlenimler için değişik-monoton, etkili-etkisiz, mahrem-umumi, anlamlı-anlamsız, hoş-sıkıcı gibi 20 sıfat çifti belirlenmiştir. Toplam 24 yapının değerlendirildiği çalışma sonucunda, özellikle kadınların eski görünüşleri, erkeklerin çoğunluğunun yeni görünüşleri tercih ettiği gözlemlenmiştir.

Tarihi çevrelerdeki eski-yeni yapıların birlikteliği üzerinden bireylerin öznel izlenimlerini ölçmeyi amaçlayan bu çalışmada, Krampen ve diğerlerinin (1978) kentsel çalışması örnek alınmış olup, yöntem olarak anlamsal farklılaşma ölçeği kullanılmıştır. Bu yöntem sayesinde çevrenin birçok niteliğinin aynı anda ölçülmesi sağlanmıştır. Eski görünüş olarak Osmanlı yapıları, yeni görünüşte ise yakın döneme ait binalar seçilmiş olup; Şekil 5'te gösterilen 15 bina üzerinden eş sayıda mimar ve mimar olmayan toplam 30 denek öznel izlenimleri ölçülmüştür. Çalışmada, "değer, birlik, kütle, özgünlük, doku, ölçek" olmak üzere altı faktör belirlenmiş, çalışma için uygun olan sıfatlar faktörlere göre sıralanmıştır. Öznel izlenimler, 14 sıfat çifti kullanılarak elde edildikten sonra niceliksel değerler tablolaştırılmış, denekler

tarafından çevreyle uyumlu ve olumlu bulunan binalar faktörlere göre bir araya getirilerek görünüşler sıralı şekilde sunulmuştur.



Şekil 7: Çalışmada kullanılan eski-yeni cepheler

FAKTÖRLER	SIFATLAR						
Değer	Hoş		Sıkıcı			Ne/Ne	
Birlik	Uyumlu, Anlaşılır, Bütüncül			Aykırı, Karışık, Tutarsız			
Kütle	Dayanıklı, Canlı		Zayıf, Cansız	Ne/Ne	Eski	Yeni	Ne/Ne
Özgünlük	Değişik, Farklı, İlginç		Sıradan, Alışılmış, Monoton			Ne/Ne	
Doku	Nitelikli	Niteliksiz	Ne/Ne	Şeffaf	Dolu	Ne/Ne	
Ölçek	Ölçekli, Oranlı		Ölçeksiz, Oransız		Ne/Ne		

Tablo 1: Anlamsal farklılaşma ölçeği için seçilen sıfat çiftlerinin gruplandırılması

### 3.2 Bulgular ve Değerlendirme

Bu çalışmada, Divanyolu Caddesi üzerinde rastgele örneklem yöntemiyle seçilen farklı dönemlere ait 15 yapının çeşitli kullanıcılar tarafından değerlendirilmesi üzerine odaklanılmıştır. Tarihi çevrede eski-yeni cephe imgeleri, görsel algılama süreci sonrası kullanıcıda oluşan öznel izlenimler doğrultusunda oluşan anlamlar ile ele alınmıştır. 15 mimar, 15 mimar olmayan kullanıcı ile yapılan görüşmelerde deneklere yapı cephelerinin estetik ve işlevsel imgelerine ilişkin niteleyici sıfat çiftleri yöneltilmiştir. Kullanıcı izlenimleri doğrultusunda benzer sıfatların bir arada değerlendirildiği değer, birlik, kütle, özgünlük, doku ve ölçek başlıkları altında anlamsal kategoriler oluşturulmuştur.

CEPHE NO	FAKTÖRLER							
	DEĞER	BİRLİK	KÜTLE		ÖZGÜNLÜK	DOKU		ÖLÇEK
1	11	15	11	6	3	8	3	12
	4	-	-	8	12	1	9	2
	-	-	4	1	-	6	3	1
2	8	13	8	6	6	9	3	11
	4	2	3	7	9	2	8	1
	3	-	4	2	-	4	4	3
3	2	1	2	7	3	8	3	3
	12	12	11	-	8	3	12	6
	1	2	2	8	7	11	2	6
4	4	12	4	6	11	8	-	11
	4	3	2	1	1	3	11	3
	7	-	9	8	3	4	4	1
5	-	3	7	-	1	1	15	-
	12	9	5	11	14	7	-	9
	3	3	3	4	-	7	-	6
6	10	15	10	7	10	8	3	12
	-	-	-	3	5	12	3	-
	5	-	5	5	-	-	7	3
7	-	13	3	6	4	-	-	2
	12	2	7	5	9	10	10	10
	3	-	5	4	2	5	5	3
8	4	6	6	-	9	6	9	7
	6	9	3	9	4	6	2	-
	5	-	6	6	2	3	4	8



8	4	6	6	-	9	6	9	7
	6	9	3	9	4	6	2	-
	5	-	6	6	2	3	4	8
9	-	6	-	7	3	5	-	4
	13	6	9	2	10	7	9	6
	2	3	6	6	2	3	6	5
10	4	6	3	3	2	2	7	5
	9	6	7	8	13	9	6	10
	2	3	5	4	-	4	2	-
11	12	10	12	11	12	10	2	11
	3	3	3	4	2	3	11	4
	-	2	-	-	1	2	2	-
12	9	9	11	5	3	4	-	9
	5	5	3	9	11	4	14	5
	1	1	1	1	1	7	1	1
13	3	9	2	3	2	2	3	7
	8	5	5	7	12	8	-	4
	4	1	5	5	1	5	13	4
14	7	9	6	6	7	4	3	7
	6	5	3	6	7	4	9	4
	2	1	6	3	1	7	3	4
15	6	8	8	7	4	3	1	5
	6	6	3	4	9	8	9	7
	3	1	4	4	2	4	5	3

Tablo 2: Mimarların faktörlere göre öznel izlenimleri

CEPHE NO	FAKTÖRLER							
	DEĞER	BİRLİK	KÜTLE	ÖZGÜNLÜK	DOKU	ÖLÇEK		
1	6	12	5	3	2	11	3	6
	9	2	6	8	12	1	3	5
	-	1	4	4	1	3	9	4
2	6	13	5	5	6	8	6	6
	6	0	5	7	6	3	4	8
	3	2	5	3	3	4	5	1
3	1	-	-	9	3	-	11	2
	14	12	14	-	9	14	2	8
	-	3	1	6	3	1	2	5

4	4	9	3	9	5	8	-	8
	4	3	6	-	9	3	11	6
	7	3	6	6	1	4	4	1
5	3	4	3	1	6	3	11	3
	11	7	8	11	8	3	3	3
	1	4	4	3	1	9	1	9
6	13	12	10	9	12	10	4	10
	2	3	10	3	3	3	5	5
	-	-	2	3	-	2	6	-
7	-	-	-	2	8	-	3	-
	10	13	10	9	5	7	9	10
	5	2	5	4	2	6	3	5
8	6	6	3	3	7	6	6	6
	6	6	9	9	7	3	2	3
	3	3	3	3	2	6	7	6
9	-	3	2	9	3	4	2	6
	13	7	7	-	12	7	10	6
	2	5	6	6	-	4	3	3
10	4	7	4	6	6	5	3	7
	9	5	5	6	7	6	7	4
	2	3	3	3	2	4	5	4
11	9	10	6	3	12	10	2	12
	5	3	3	6	2	3	8	2
	1	2	6	6	1	2	5	1
12	12	11	12	8	12	11	3	12
	2	-	2	6	2	-	6	2
	1	4	1	1	1	4	6	1
13	8	9	4	2	4	4	-	9
	6	3	6	8	11	7	11	3
	1	3	5	5	-	4	4	3
14	8	11	5	11	3	5	4	8
	5	4	4	1	1	1	7	3
	2	-	6	3	1	7	3	4
15	9	9	9	3	9	9	3	8
	6	5	6	12	6	6	6	4
	-	1	-	-	-	-	6	3

Tablo 3: Mimar olmayanların faktörlere göre öznel izlenimleri

Değer faktörünün değerlendirilmesi: “Değer” başlığı altında cephelerin hoş-sıkıcı olma nitelikleri incelendiğinde, mimar deneklerin %80’inin 11 no’lu binayı, mimar olmayanların ise %87’sinin 6 no’lu binayı hoş olarak nitelendirdiği saptanmıştır. 9 no’lu bina mimar deneklerin %87’si tarafından en sıkıcı olarak seçilirken, mimar olmayan deneklerin %93’ünün seçimi 3 no’lu bina olmuştur. Tüm denekler açısından değerlendirildiğinde ise, deneklerin %77’sinin 6 no’lu bina cephesini en hoş, %87’sinin de 3 ve 9 no’lu binaları en sıkıcı bulduğu tespit edilmiştir. Elde edilen bulgulara göre, kullanıcılarda sıkıcılık algısının, mevcut çevrede bulunmayan malzeme ve teknoloji karakteri ile ilişkilendiği görülmüştür. İzlenimler doğrultusunda eskiye öykünen yapıların “hoş” olarak nitelendirildiği tespit edilmiştir. “Hoş” bulunan yeni yapıların cephelerindeki dolu-boş oranları eskiyle uyumsuzdur; ancak kullanılan cephe malzemesinin çevredeki eski yapılarla benzerliği, bu yapıların denekler tarafından çevrede değerli görülmesinde etkili olmuştur.



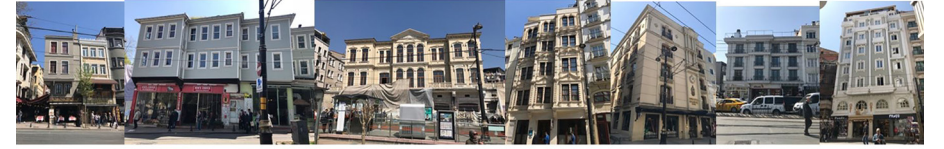
Şekil 8: Özel izlenimlerin değer faktörü açısından sıralanışı

Birlik faktörünün değerlendirilmesi: “Birlik” başlığı altında cephelerin uyumlu, anlaşılır, bütüncül- aykırı, karışık, tutarsız olma nitelikleri incelendiğinde, mimar deneklerin %100’ünün 1 ve 6 no’lu binaları, mimar olmayanların ise %87’sinin 2 no’lu binayı uyumlu, anlaşılır ve bütüncül olarak nitelendirdiği saptanmıştır. 3 no’lu bina mimar deneklerin %80’i tarafından aykırı, karışık ve tutarsız olarak nitelendirilirken, mimar olmayan deneklerin %87’si 7 no’lu binayı aynı sıfatlarla değerlendirmiştir. Tüm denekler açısından değerlendirildiğinde ise, deneklerin %91’i 1 ve 6 no’lu binayı uyumlu, anlaşılır ve bütüncül olarak algılamakta, %80’i ise 3 no’lu binayı aykırı, karışık ve tutarsız bulmuştur. “Birlik” başlığı, yapıların çevreye karşı uyum ya da aykırılık göstermesi ile ilişkilendirilmektedir. Hem mimar hem mimar olmayan kullanıcılar tarihsel biçimlerin taklidi olan yeni yapıların çevreye “uyumlu” ve “bütüncül” olduğunu düşünmektedir. Bunun yanı sıra eski yapıya yeni eklemelerin olduğu cephe yorumları çevreye karşı “aykırı” olarak nitelendirilmiştir. Bu bağlamda çoğunlukla eski görümlü cephelerin uyumlu olarak algılanması, tarihi çevrede çağdaş yaklaşımların ve mimari süreç izlerinin yer almasını engelleyen bir tutum oluşturmaktadır.



Şekil 9: Özel izlenimlerin birlik faktörü açısından sıralanışı

Kütle faktörünün değerlendirilmesi: “Kütle” başlığında yapıların dayanıklı-zayıf ve eski-yeni nitelikleri ele alınmaktadır. Mimar deneklerin %63’ü 11 no’lu binayı eski olarak algılamakta, %63’ü 5 no’lu binayı yeni bulmuştur. Mimar olmayan deneklerin %60’i 3, 4 ve 9 no’lu binayı eski olarak nitelendirirken, %80’i 15 no’lu binayı yeni olarak algılamıştır. Tüm deneklerin %53’ü 3, 6 ve 9 no’lu binayı eski, %73’ü ise 5 no’lu binayı yeni olarak değerlendirmiştir. Taklit binaların eskiyi birebir kopyalama yöntemiyle üretimi kullanıcı algısında anlam karmaşasına sebep olmuştur. Bu durum deneklerin eskiyle yeniyi ayırt edememesine yol açmıştır. Deneklerin, son yirmi yıla ait binaların dayanıklılığı konusunda kararsız kaldıkları görülmüştür. Eski binalar ise “dayanıklı” olarak nitelendirilmiştir. Bu durum, benzetme yöntemiyle üretilen yeni yapıların da kullanıcı algısında eskiyi hatırlatması ve dolayısıyla dayanıklı olarak görülmesiyle ilişkilendirilebilir.



Şekil 10: Özel izlenimlerin kütle faktörü açısından sıralanışı

Özgünlük faktörünün değerlendirilmesi: “Özgünlük” başlığı altında cephelerin değişik, farklı ve ilginç-sıradan, alışılmış ve monoton olma nitelikleri incelendiğinde, mimar deneklerin %80’inin 11 no’lu binayı özgün bulduğu tespit edilmiştir. %93’nün de 5 no’lu binayı en sıradan seçtiği saptanmıştır. Mimar olmayan deneklerin %80’i 6, 11 ve 12 no’lu binaları özgün olarak nitelendirirken, %80’i 1 ve 9 no’lu binaları sıradan olarak anlamlandırmıştır. Tüm deneklerin %80’i 11 no’lu binanın özgün olduğunu düşünürken, %80’i 1 no’lu binanın sıradan olduğu görüşündedir. “Özgünlük” başlığında ankete katılan tüm deneklerin tarihi yapı imgelerini olduğu gibi kullanan ve eski-yeni ayırt ediciliğinde algısal karmaşa yaratan binaları özgün olarak nitelendirdikleri görülmektedir. Bu durum, deneklerin yeni yapıları tarihi çevre bağlamından bağımsız algıladıklarını ve anlamlandırdıklarını göstermektedir.

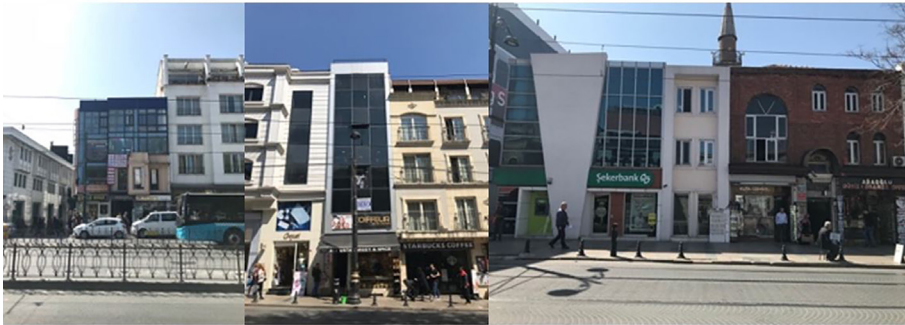


Şekil 11: Öznel izlenimlerin özgünlük faktörü açısından sıralanışı

Doku faktörünün değerlendirilmesi: "Doku" kapsamında tarihi çevre yapılarının nitelikli-niteliksiz ve şeffaf-dolu izlenimleri değerlendirilmektedir. Mimar deneklerin %80'i 6 no'lu binayı nitelikli olarak algılamakta, %63'ü 3 no'lu binayı niteliksiz bulmuştur. 1 ve 12 no'lu binalar mimar olmayan deneklerin %63'ü tarafından nitelikli olarak değerlendirilirken, 3 no'lu bina %93'ü tarafından niteliksiz seçilmiştir. Tüm deneklerin %73'ü 6 no'lu binayı nitelikli, %83'ü 3 no'lu binayı niteliksiz bulmuştur. Mimar olmayan denekler cephe imgeleri bağlamında genellikle eskiye öykünen yapıları "nitelikli" olarak betimlerken, mimarlar ise eski-yeni sorgulaması yaşadıkları için taklit yapıların niteliği konusunda tutarsızlık göstermiştir. Yakın dönemlere ait yapıların niteliği için ise, genellikle kararsızlıkların yaşandığı tespit edilmiştir. Mimar denekler çoğunlukla yapılardaki dolu-boş oranlarını tutarlı bir şekilde değerlendirirken, mimar olmayanların şeffaf-dolu ayırımı tam olarak yapamadıkları ve binalardaki şeffaflık imgesini algılayamadıkları tespit edilmiştir.



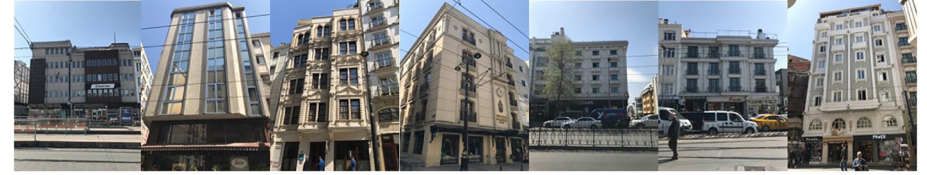
Şekil 12: Öznel izlenimlerin doku faktörü açısından sıralanışı (nitelikli bulunanlar)



Şekil 13: Öznel izlenimlerin doku faktörü açısından sıralanışı (şeffaf bulunanlar)



Şekil 14: Öznel izlenimlerin doku faktörü açısından sıralanışı (dolu bulunanlar)



Ölçek faktörünün değerlendirilmesi: "Ölçek" başlığında yapıların tarihi çevredeki kütsel oranları irdelenmiştir. Mimar deneklerin %80'i 1 ve 6 no'lu binayı ölçekli, %67'si 7 ve 10 no'lu binaları ölçeksiz olarak değerlendirmiştir. Mimar olmayan deneklerin %80'i 11 ve 12 no'lu binaları ölçekli, %67'si 7 no'lu binayı ölçeksiz bulmuştur. Tüm deneklerin %73'ü 6 no'lu binayı oranlı, %67'si 7 no'lu binayı oransız algılamıştır. Bu kapsamda mimar denekler dokusal bütünlük içinde uyum gösteren yapıları ölçekli olarak nitelendirirken, mimar olmayanların ölçek üzerine anlamsal karmaşa yaşadıkları görülmüştür.



Şekil 15: Öznel izlenimlerin ölçek faktörü açısından sıralanışı

#### 4. Karşılaştırma ve Sonuç

Yürütülen alan çalışmasında Beyazıt-Sirkeci aksındaki yapıların öznel izlenimleri, tüm deneklerin görüşleri üzerinden değerlendirilmiş olup, mimar ve mimar olmayan deneklerin sadece belirli noktalarda ayrıldığı tespit edilmiştir. Bu kapsamda mimar olmayan deneklerin tarihi çevredeki ölçek algısı, yeni yapılar için tutarlı sonuçlar vermemektedir. Bunun yanı sıra tarihi çevredeki eski-yeni yapıların birlikteliği üzerine elde edilen anlamsal nitelendirmelerde mimar ve mimar olmayan denekler arasında belirgin farkların oluşmadığı görülmüştür. Bu durumun en büyük etkeni, tarihi çevredeki prekast kaplama uygulamalarının ve cephelerdeki taklit imgelerin tarihi yapıların özgün malzemelerinden ayırt edilememesidir.

Anlamsal kategoriler kapsamında mimar ve mimar olmayan denekler arasında özellikle "doku" ve "ölçek" üzerine nitelendirmelerde ayrımlar söz konusu iken, eski-taklit yapıların ayırt ediciliği üzerine sorgulamalar yaşandığı için tüm deneklerin diğer kategorilerde benzer izlenimlere sahip olduğu tespit edilmiştir.

İnsan-çevre ilişkilerinde algısal süreçlere etki eden yapısal oluşumlar, farklı ölçeklerde değişkenlik gösteren imgeler bütününden oluşmaktadır. Kentsel çevreler günlük yaşamın algısal deneyimine olanak tanımakta ve kentlinin çevreye ilişkin izlenimlerine yön vermektedir. Bu anlamda çevre deneyimleyicisi olarak tüm kullanıcıların yapılaşmaya karşı verdikleri öznel tepkiler, yeni yapılanın anlamsal nitelendirmelerini ortaya çıkarmaktadır.

Tarihi çevreler eski ve yeni yapı birlikteliğinin farklı şekillerde yorumlandığı yapısal oluşumları içerir. Eski ve yeninin bir arada olma niteliği, birçok faktörün aynı anda değerlendirilmesini ve tasarım girdilerinin analiz edilmesini gerektirmektedir. Bu bağlamda çevrenin deneyimlenme süreci, çevresel niteliklerin ve imgelerin algılanması açısından ele alınması gerekli faktörlerden biridir. Tüm kullanıcıların çevre algısı, tarihi çevredeki yapılaşmaya ilişkin anlamsal değerlendirmelerin yapılabilmesinin önemli bir adımıdır.

Kentsel çevre kapsamında tarihi çevre dokusu irdelendiğinde, genellikle mimar ve tasarımcı gibi uzman kişilerin görüşleri değerlendirilmektedir. Bu noktada yeni yapıların tarihi çevredeki etkisi ve uyumu üzerine nesnel sonuçlara ulaşabilmek adına tüm kullanıcıların öznel izlenimleri önem taşımaktadır.

Tarihi çevrelerde yeni yapılan ile eski arasındaki uyumu sağlamak için çeşitli tasarım yaklaşımları kullanılabilir. Ancak örneklem çalışmada deneklerin eski ve yeni olanı ayırt ederken yaşadıkları algısal karmaşa, bölgedeki tasarım ve restorasyon çalışmalarındaki hatalı yaklaşımlara işaret etmektedir. Bu durumun en etkin sebepleri;

- Cephe malzemelerinde uyumu yakalamak adına aynı malzemenin çağdaş bir şekilde yorumlanmaması,
- Cephencilik sisteminin kullanılarak yeni yapıya geleneksel cephelerin giydirilmesi,
- Ekonomik zorluklar nedeniyle hızlı ve gerçeğine aykırı restorasyon uygulamalarının yapılması,
- Restorasyon uygulamaları sırasında yanlış yöntemler kullanılmasıdır

(yapıların yeniymiş gibi tertemiz hale getirilmesi).

Tarihi çevrede dokusal bütünlük sağlama adına yanlış tekniklerle ele alınan bu yaklaşımlar, tasarım sürecinde ve sonrasında ilgili kişiler tarafından yapılan değerlendirmelerin de eksikliğini göstermektedir. Bunun en belirgin sebepleri;

- Belediyelerin tarihi çevreler üzerine verdikleri kararların yetersizliği,
- Karar verici mekanizmalarda uzman kişilerin yer almaması,
- Koruma planlarının yeterince doğru hazırlanmaması,
- Tarihi çevrede koruma bilinci üzerine kentlinin yeterince bilgilendirilmemesidir.

Tarihi çevrelerde yeni tasarım yaklaşımlarının özenle ve bütüncül bir anlayışla ele alınması gerekliliği açıktır. Ancak dönemsel yansımaları barındıran mevcut yapı imgelerinin doğrudan kullanıldığı yeni yapılar, yanlış algı oluşumlarına neden olmakta ve tarihi yapının kimliğinde bozulmalara yol açmaktadır. Bu kapsamda tarihi yapı imgelerinin taklidi olarak üretilen yeni yapıların yaratıcılıktan yoksun olduğu, çevreye artı değer katmadığı ve monoton çevrelerin oluşmasına sebep verdiği görülmektedir. Dolayısıyla yeni yapının eskiyi taklit etmesinin aksine kendi dönemini yansıtması ve bunu yaparken de eskiye saygılı davranması en belirgin sonuç önerisini ortaya koymaktadır.

## Kaynakça

Ahunbay, Z. (1996). *Tarihi Çevre Koruma ve Restorasyon (1. Baskı)*, YEM Yayını, İstanbul.

Aksoy, E., (1987). *'Mimarlıkta Tasarım Bilgisi. Hatiboğlu Yayınevi, Ankara.*

Arslan, H.D. ve Yıldırım, K. (2017). *Perceptual Evaluation of the Mosque Facades of Different Periods: Preference, Complexity, Impressiveness, and Stimulative. Megaron, 12 (4).*

Asatekin, G. (1995). "Koruma İmar Planlama Kısıtları ile Biçimlenen Yeni Konut Mimarlığımız", *Mimarlık Dergisi*, 262, 22-24.

Altınöz, A. G. B. (2010). "Tarihi Dokuda Yeni'nin İnşası", *Mimarlar Odası İzmir Şubesi Ege Mimarlık Dergisi*, No.75, 18-27.

Aydınlı, S. (1982). *Mimarlıkta Görsel Analiz, İTÜ Mimarlık Fakültesi Baskı Atölyesi, İstanbul.*

Aydınlı, S. (1986). "Mekânsal Değerlendirmede Algısal Yargılara Dayalı Bir Model", *Yapı Dergisi*, No.207, İstanbul, 54-61.

Baymur, F. (1978). *Genel psikoloji, Bilim ve Kültür Eserleri Dizisi, İstanbul.*

Bayraktar, G. (2015). "Tarihi Çevrede Değişim Olgusunun Yeni Doku ve Yeni Yapı Tasarımı Bağlamında Değerlendirilmesi- İstanbul Beyoğlu Demirören AVM Örneği", *Yüksek Lisans Tezi, Yıldız Teknik Üniversitesi, İstanbul.*

Bechtel, R. (1975) "The Semantic Differential and Paper-and-pencil Tests" *Behaviorial Research Methods in Environmental Design*, ed. William Michelson, Dowden Hutchinson Ross Inc., Pennsylvania.

Bilgin Altınöz, G. (2010). *Tarihi Dokuda 'Yeni'nin İnşası. Ege Mimarlık, 18-26.*

Bilsel, F. C., Bilsel, S. G. ve Bilsel, A.A. (1999). "Kuramsal Yaklaşımlardan Kentsel Mekân Tasarımına", 1. Ulusal Kentsel Tasarım Kongresi "Kentsel Tasarım Bir Tasarımlar Bütünü", *Mimar Sinan Güzel Sanatlar Üniversitesi, İstanbul.*

Bilsel, G. (2002). "Kent Kültürü-Kültürel Süreklilik-Kimlik Sorunsalı ve Yaşanılabilir Kentsel Mekân Kavramı Üzerine", *Kentleşme ve Yerel Yönetimler Sempozyumu Bildirileri, Adana Kent Konseyi Yerel Gündem 21 yay., No.5, Adana.*

Birlik, S. ve Ertürk, Z. (1999). "Tarihi Çevrede Tasarım", *Arkitekt Dergisi*, No.465, 40-46.

Carmona, M., Heath, T., Oc, T. ve Tiesdell, S. (2003). "Public Places-Urban Spaces: The Dimensions of Urban Design", *Architectural Press, Oxford.*

Doğrusöz, N. S. (1994). "Tarihi ve Özgün Çevrelerde Yeni Yapı Sorunu ve "Infill" Olgusuna Farklı Yaklaşımlar", *Yüksek Lisans Tezi, İstanbul Teknik Üniversitesi, İstanbul.*

Durmuş, S. ve Öktem Erkartal, P. "A Method In Urban Reading: Perception of Observer and Observed in the Architectural Layers of Edirne/Turkey", *SGEM 2015, 26.08-01.09.2015, Bulgaria, Conference Proceedings, Book 4, 2015.*

Erkman, U. (1973). "Mimaride Etki ve Görsel İdrak İlişkileri", *Doktora Tezi, İstanbul Teknik Üniversitesi, İstanbul.*

Gibson, J. J. (1950). *The Perception of the Visual World, Houghton Mifflin, Boston.*

Gibson, J. J. (1979). *The Ecological Approach to Visual Perception, Houghton Mifflin Company, USA.*

Groat, L. (1984). "Public Opinions of Contextual Fit", *Architecture, Vol 73.*

Groat, L. (1988). "Contextual Compatibility in Architecture: An Issue of Personal Taste?", *Environmental Aesthetics*, ed. Jack L. Nasar, Cambridge University Press, Cambridge.

Harmancı & Keles, (1993), "Çevrebilim", *İmge kitapevi, İstanbul.*

Hasol, D. (2011), *Ansiklopedik Mimarlık Sözlüğü, Geliştirilmiş 11. Baskı, YEM, İstanbul.*

Hersberger ve Cass, (1988). "Predicting User Responses to Buildings" *Environmental Aesthetics*, ed. Jack L. Nasar, Cambridge University Press, Cambridge.

İmamoğlu, V., (1960). "Binalara İlişkin Zihinsel Plan, Kullanım ve Değerlendirmeler", *ODTÜ.*

İmamoglu, C. (2000). "Complexity, Preference and Familiarity: Architecture and Nonarchitecture Turkish Students' Assessments of Traditional and Modern House Facades". *Journal of Environmental Psychology, Vol.20, 5-16.*

Karakoç, E., (2004), "Yapının Kentsel Mekana Katılımı" *Yüksek Lisans Tezi, İ.T.Ü. Fen Bilimleri Enstitüsü, İstanbul.*

Krampen, M., Öztürk, K., Özek, V. ve Saltık, H. (1978), "Eski ve Yeni Görünüşlerin Özne İzlenimleri ve Nesnel Ölçümü", *KTÜ, Trabzon.*

Lang, J., (1974). "Designing for Human Behaviour: Architecture and the Behavioral Sciences ed. John Lang, Dowden Hutchinson Ross Inc. Pennsylvania.

Lynch, K. (1960). "The Image of the City", The MIT Press, Cambridge, Massachusetts.

Nasar, J.L., (1989). "Symbolic Meanings of House Styles", *Environment and Behaviour* V.21 (3)

Özgen, S. (2009). "Tarihi Çevre İçinde Üç Boyutlu Çalışmaların Cepheler Açısından Algılamaya Etkisi", Doktora Tezi, Karadeniz Teknik Üniversitesi, Trabzon.

Pak, Z. C. (2009). "Peyzaj Unsurları Olarak Ağaçların Kentsel Mekân Kimliğinin Oluşumuna Etkisi", Yüksek Lisans Tezi, İstanbul Teknik Üniversitesi, İstanbul.

Parsons, R. (2010). "Principles For New Design In Historic Settings" *New Designs in Historic Settings, Historic Scotland, 7-11*.

Polatoğlu, Ç., (2012). "Mimarlıkta Görsel Etki Değerlendirme Yöntem ve Teknikleri" Y.T.Ü. Basım Yayın Merkezi, İstanbul.

Rapoport, A., 1977, *Human Aspects of Urban Form*, Oxford, Pergamon Press

Sanoff, H., (1974), "Measuring Attributes of the Visual Environment", *Designing for Human Behaviour: Architecture and the Behavioral Sciences* ed. Jon Lang, Dowden Hutchinson Ross Inc., Pennsylvania.

Tekeli, İ. (1994). *Bir Kentsel Tasarım Kuramının Geliştirilmesi Üzerine Düşünceler*, "Kent, Planlama, Politika, Sanat", ODTÜ Mimarlık Fakültesi Yayını, Ankara.

Velioğlu, A. (1992). "Tarihi Çevre İçinde Mimari Tasarım ve Süreci Üzerine Bir Araştırma", Doktora Tezi, Karadeniz Teknik Üniversitesi, Trabzon.

Yamaçlı, R. (1997). "Mimari Tasarım ve Görsel Çevre Etkileşimi Bağlamında Yer Kavramı", Doktora Tezi, İstanbul Teknik Üniversitesi, İstanbul.

Zeren, M. T. (2010). "Tarihi Çevrede Yeni Ek ve Yeni Yapı Olgusu Çağdaş Yaklaşım Örnekleri", Yalın Yayıncılık, İstanbul.

Werner, C.M. ve Altman I., (2000). *Humans and Nature: Insights from a Transactional View*, edited by Wapner, S., Demick, J., Yamamoto, T., Minami, H., *Theoretical Perspectives in Environment-Behavior Research Underlying Assumptions, Research Problems and Methodologies*, Kluwer Academic/Plenum Publishers: New York.

## İnternet Kaynakları

İnternet: Url 1: (<http://www.archdaily.com/24801/hotelfouquet-barrier-eduardfanchanc/>)

İnternet: Url2: <http://voyapon.com/tadao-ando-osaka/>

İnternet: Url 3:[https://www.archdaily.com/157395/ad-classics-haas-haus-hans-hollein?ad\\_medium=gallery](https://www.archdaily.com/157395/ad-classics-haas-haus-hans-hollein?ad_medium=gallery)