

SEÇİLMİŞ GÖSTERGELERLE TÜRKİYE İMALAT SANAYİNİN ANALİZİ

Öğr. Gör. Dr. Aysun ESER ÖZEN
Nevşehir Hacı Bektaş Veli Üniversitesi, İİBF
aysun@nevsehir.edu.tr

ÖZET

Bu çalışmada 1980'den günümüze gayrisafi yurt içi hasılanın (GSYH) sektörel yapısı, bu yapıdaki değişim ve imalat sanayiinin seçilmiş göstergelerle değerlendirilmesine yer verilmiştir. Buna göre, GSYH içinde en büyük pay sanayi sektörüne aitken, sektörün GSYH payı büyüme hızı istikrarsız bir seyir göstermektedir. Çeşitli göstergeler açısından imalat sanayiinin yapısı incelendiğinde ise, bazı göstergeler açısından olumlu, bazıları açısından ise olumsuz gelişmeler göze çarpmaktadır. İmalat sanayiinde Ar-Ge ve yatırım harcamaları, işyeri sayısı artarken, sabit sermaye yatırımı, katma değer artış hızının yavaşlamış, dış ticaret haddi ve istihdam düşük oranda artmıştır.

Anahtar Kelimeler: GSYH'nın sektörel yapısı, imalat sanayii, Türkiye ekonomisi.

ANALYSIS OF TURKISH MANUFACTURING INDUSTRY WITH SELECTED INDICATORS

ABSTRACT

In this study, from 1980 to the present, sectoral structure of gross domestic product (GDP) of Turkey and changes in this structure are analyzed and manufacturing industry is evaluated with selected indicators. The highest sectoral share of GDP belongs to industrial sector but it is unstable. When the structure of manufacturing industry is examined, it is seen that, there are positive results for some indicators and negative results for some others. In manufacturing industry, while R&D and investment spendings, number of business is increasing, the rate of increase in fixed investment and value added is slow down. Foreign trade rate and employment increased slowly.

Keywords: Sectoral structure of GDP, manufacturing industry, Turkish Economy.

1. GİRİŞ

Gelişmiş ülkelerin ekonomik geçmişine bakıldığında, temel itici gücün sanayi sektörü olduğu bilinmektedir. İleri ekonomilerin gelişme paterni önce tarım sektörünün, ardından sırasıyla sanayi ve hizmet sektörünün üretim, istihdam, dış ticaret ve benzeri alanlardaki payının arttığını göstermektedir. Dolayısıyla Türkiye’de sanayi sektörünün, özellikle de imalat sanayiinin verimli, katma değeri ve rekabet gücü yüksek bir sektör olması önem arz etmektedir. Bu nedenle cumhuriyetin kurulmasından itibaren imalat sanayii, ekonomik gelişmenin motoru olarak kabul edilmiş ve imalat sanayiini teşvik edici politikalara ağırlık verilmiştir. Planlı dönemin başlamasıyla birlikte hazırlanan beşer yıllık kalkınma planlarında, sanayi sektörünün GSYH içindeki payını artırmak ve yapısal değişimini sağlamak temel hedef haline gelmiştir.

Özellikle 2001 sonrasında, uluslararası bağlantılara sahip, ihracata dayalı üretim yapan, geniş ve çeşitlenmiş bir imalat sanayi tabanı hızlı bir gelişme süreci içine girmiştir (T.C. Sanayi ve Ticaret Bakanlığı, 2010: 26). Sanayi ve Ticaret Bakanlığı’nın 2011-2014 dönemini içeren sanayi stratejisi belgesinde, Türk imalat sanayiinin yapısındaki olumlu gelişmelere dikkat çekilmektedir. Buna göre; Türk imalat sanayinin alt sektörler bazındaki yapısında, 1996’dan 2008’e önemli bir niteliksel dönüşüm yaşandığı görülmektedir. Toplam imalat sanayii ihracatı içinde otomotiv, makine, beyaz eşya, elektronik, petrol ürünleri ve lastik-plastik sektörlerinin payında kayda değer bir artış görülmektedir. Öte yandan giyim eşyası, tekstil ürünleri ve gıda ürünlerinin payı, 1996-2008 yılları arası azalma göstermiştir. Özellikle Çin ve Hindistan’daki üreticilerin yükseldiği uluslararası rekabet baskıları sonucunda, geleneksel emek yoğun faaliyetlerin ihracat içindeki payı azalırken, bu sektörlerde daha yüksek katma değerli, yenilikçi üretim yapılarına geçme baskısı hissedilir olmuştur. Ayrıca, küresel ekonomide hızla yaşanmakta olan emtia fiyatlarındaki değişimin, Türkiye’de imalat sanayiinin ihracat ve üretim yapısını da etkilemesi beklenmektedir.

Türk imalat sanayiinin dış ticaretteki mukayeseli üstünlüğü, Almanya ve ABD gibi güçlü imalatçı ülkelerinki ile benzer seviyeye gelmekle birlikte, imalat sanayii üretiminin ara mallar ithalatına bağımlılığının yüksek olması, olumsuz bir durumdur. (Gros and Selçuki, 2013: 9p).

Bu çalışmanın amacı, Türkiye’de ekonomik büyüme açısından büyük önem arz eden ve sanayi sektörünün en önemli bileşeni olan imalat sanayiinin gayrisafi yurt içi hasılaya (GSYH) katkısını ve genel durumunu seçilmiş göstergelerle ortaya koymaktır.

2. TÜRKİYE İMALAT SANAYİİNİN GENEL DURUMU

Aşağıda ana sektörlerin ve imalat sanayiinin GSYH içindeki payları ve büyüme hızları hakkında bilgi verildikten sonra, seçilmiş bazı göstergeler yoluyla imalat sanayiinin 1980-2013 yılları arası 5'er yıllık ve 2000-2013 yılları arası yıllık olmak üzere analizi yapılmıştır.

2.1. Ana Sektörlerin ve İmalat Sanayiinin GSYH Payları ve Büyüme Oranları

1980'den günümüze, Türkiye'de GSYH'nin sektörel dağılımına bakıldığında, GSYH içerisinde payı en düşük olan sektörün tarım, en yüksek olan sektörün ise hizmet sektörü olduğu göze çarpmaktadır. Sanayi sektörünün payı ise GSYH'nin yaklaşık üçte birine tekabül etmektedir. Genellikle kriz yıllarında sektörlerin büyüme hızlarının negatife döndüğü dikkat çekmektedir. Sanayi sektörünün büyüme hızı oranları da, ani iniş ve çıkışlarla, (krizlere de bağlı olarak) istikrarsız bir görünüm sergilemektedir.

Tablo 1. GSYH'nin Sektörel Dağılımı ve Sektörlerin Büyüme Hızları (1980=100)(%)

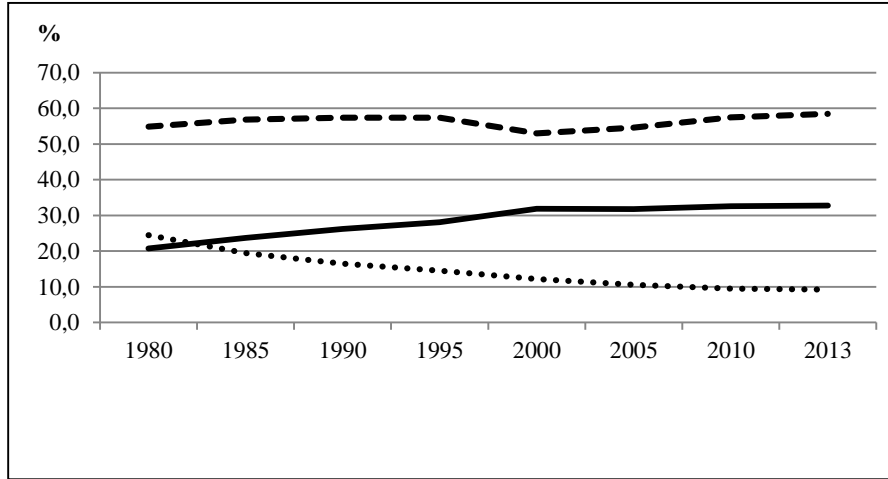
Yıllar	Tarım		Sanayi		Hizmet	
	GSYH Payı	Büyüme Hızı	GSYH Payı	Büyüme Hızı	GSYH Payı	Büyüme Hızı
1980	24,4	1,3	20,7	-3,6	54,8	-3,6
1985	19,4	-0,3	23,7	6,5	56,9	4,9
1990	16,4	7,0	26,2	9,3	57,4	9,9
1995	14,5	1,3	28,1	12,5	57,4	6,3
2000	12,2	7,1	31,9	6,2	53,0	6,6
2001	11,9	-7,9	30,8	-9,0	55,6	-1,0
2002	12,2	8,8	30,3	4,7	54,8	4,7
2003	11,4	-2,0	31,0	7,7	54,2	4,1
2004	10,7	2,8	31,7	11,6	54,5	9,8
2005	10,6	7,2	31,8	8,8	54,6	8,6
2006	10,0	1,4	32,8	10,2	54,7	7,1
2007	8,9	-6,7	33,1	5,8	55,6	6,4
2008	9,3	4,3	32,5	-1,3	56,5	2,3
2009	10,1	3,6	31,2	-8,6	58,3	-1,8
2010	9,4	2,4	32,5	13,9	57,5	7,6
2011	9,2	6,1	32,9	10,0	57,4	8,8
2012	9,3	3,1	32,8	1,6	57,7	2,5
2013	9,2	3,5	32,7	4,0	58,4	5,5

Kaynak: TÜİK

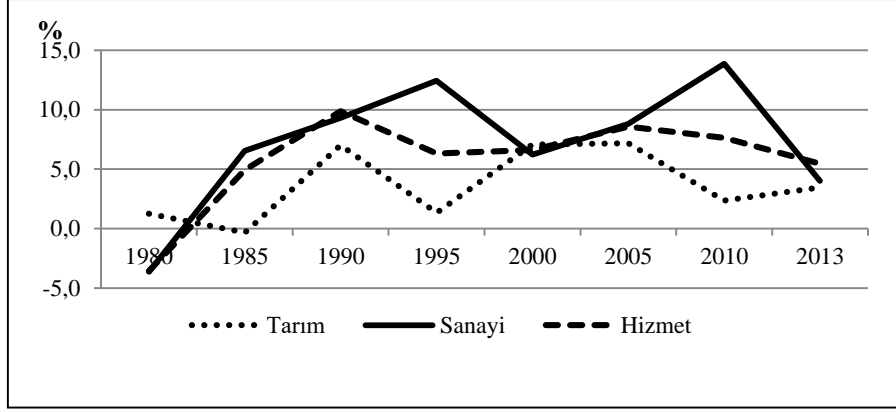
Şekil 1'de 1980-2013 yılları arası GSYH'nin sektörel dağılımı 5'er yıllık periyodlarla görülmektedir. Buna göre ilgili dönemde, tarım

sektörünün GSYH payında azalma gözlemlenirken, hizmet sektörü GSYH payının ortalama olarak fazla değişmediği ancak en yüksek GSYH payına sahip olan sektörün de hizmet sektörü olduğu dikkat çekmektedir. Sanayi sektörünün GSYH payı dönem başlangıcında düşük olsa da, daha sonra sürekli artma eğilimi göstermiştir. Bu gelişmede sanayi sektörüne yönelik teşvik politikalarının önemi büyüktür. Ancak 2000'lerin başlangıcındaki ve 2008 yılındaki kriz dönemlerini takiben düşme eğilimine girmiş olan sanayi sektörü GSYH payı, krizi takip eden yıllarda küçük oranlarda artış göstermeye devam etmiştir.

Şekil 2'de 1980-2013 yılları arası, sektörlerin GSYH paylarının büyüme hızları beşer yıllık olarak görülmektedir. Şekilde her üç sektörün de GSYH payı büyüme hızlarındaki iniş çıkışlar net bir şekilde görülebilmektedir. Özellikle sanayi sektörünün GSYH payının büyüme hızı, kriz yıllarını takip eden 1995-2000 arasında ve 2010 sonrasında keskin düşüşler göstermiştir.

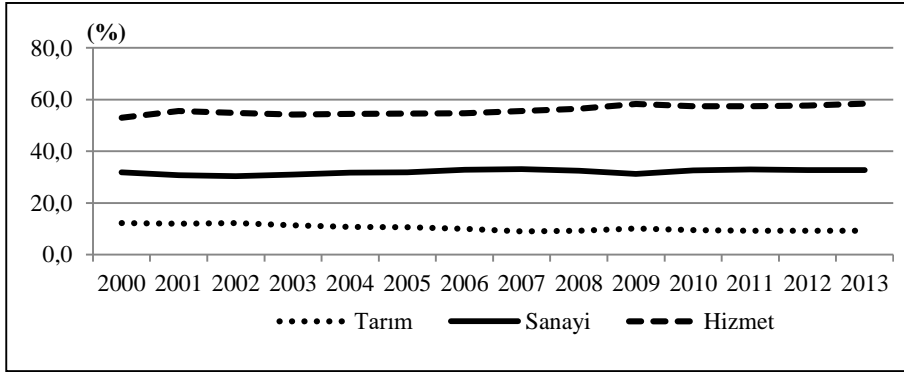


Şekil 1. GSYH'nin Sektörel Dağılımı (1980-2013)

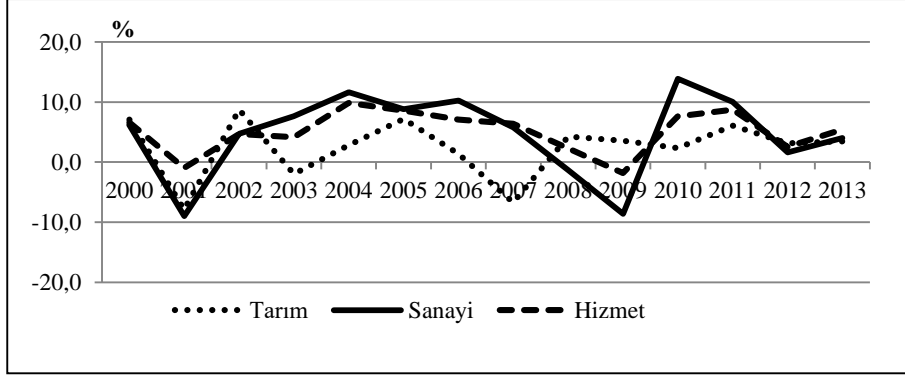


Şekil 2. Sektörlerin GSYH Paylarının Büyüme Hızları

Şekil 3'te 2000-2013 arası, sektörlerin GSYH payları ve Şekil 4'te bu payların büyüme hızları yıllık olarak gösterilmiştir. Bunun amacı dönem içerisindeki değişimleri yıllık bazda daha net bir şekilde gözlemleyebilmektir.



Şekil 3. GSYH'nin Sektörel Dağılımı (2000-2013)



Şekil 4. Sektörlerin GSYH Paylarının Büyüme Hızları (2000-2013)

Söz konusu dönemde de tarım sektörünün GSYH payı en düşük, hizmet sektörünün GSYH payı en yüksek seviyede iken, sanayi sektörünün payı bu ikisinin arasında kalmıştır. GSYH paylarının büyüme hızlarına bakıldığında, her üç sektörün de, istikrarsız büyüme hızları sergilediği gözükmemektedir. Özellikle sanayi sektörünün GSYH büyüme hızı ani iniş çıkışlar sergilemekte kriz yılları ve takip eden dönemleri içeren 2001, 2004, 2006, 2009-2010, 2012 dönemlerinde bu iniş çıkışlar keskinlik arz etmektedir.

2.2. Seçilmiş Göstergelerle İmalat Sanayiinin Analizi

Dünya Ticaret Örgütü'nün 2013 yılı dünya ticareti verilerine göre, dünya ticaretinin yaklaşık %65'ini, mal ticareti oluşturmaktadır (Dünya Ticaret Örgütü, 2014). Buna göre küresel ticaret, hizmet ürünlerinden ziyade mallara dayanır ki, mallar da imalat sanayiinde üretilir. Zaten hizmet arzı da, imal edilmiş malların tüketimini gerektirir. İmalat sanayii çeşitli nedenlerden dolayı ekonomide büyük önem arz etmektedir (Rynn, 2011). Öncelikle imalat sanayiinin gelişmesi, ekonomik gelişmenin en temel ve önemli yoludur. Çünkü imalat sanayii ileri ve geri sektörel bağlantıları yoluyla diğer sektörlerin de gelişmesine yardımcı olur. Gelişmiş ülkeler ekonomik güçlerini, yüksek kaliteli imalat sanayii üretimine borçludur. Nihayet imalat sanayii, istihdamın en önemli kaynaklarından da biridir.

Sanayi sektöründeki, özellikle imalat sanayiindeki gelişme, cumhuriyetin ilk yıllarından beri Türkiye'de de, kalkınmanın temel itici gücü olarak görülmüştür. Bu nedenle imalat sanayiinin yapısı ve gelişimi önem arz etmektedir (Dönek, 1996: 6). Aşağıda, Türkiye imalat sanayiinin 1980-2013 yıllarına ait bazı temel göstergelerinden hareketle analizine yer verilmiştir.

2.2.1. İmalat Sanayiinin GSYH Payı ve Yıllık Büyüme Oranları

Türkiye imalat sanayiinin GSYH içindeki payı, sanayi sektörünün GSYH payındaki değişmelere paralel gelişmeler göstermektedir. Çünkü aslında sanayi sektörünün en önemli bileşeni imalat sanayiidir. Dolayısıyla, sanayi sektörünün GSYH payındaki değişmelerin temel kaynağı imalat sanayiindeki değişmelerdir.

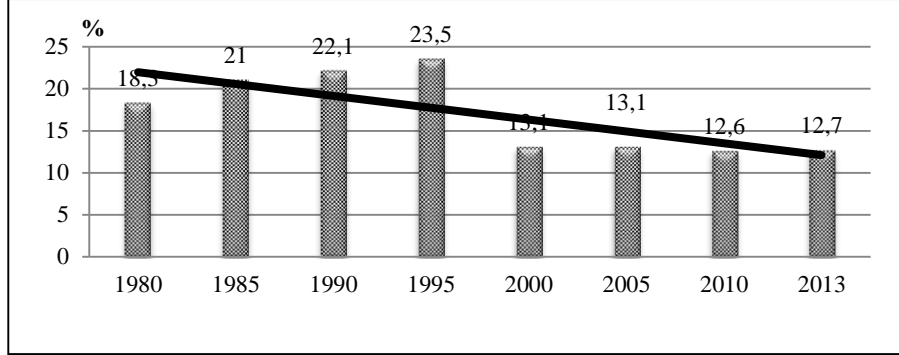
Tablo 2. İmalat Sanayiinin GSYH İçindeki Payı ve Yıllık Büyüme Oranları
(1987=100)

Yıllar	GSYH İçindeki Payı	Yıllık Büyüme Oranı
1980	18,3	-3,9
1985	21,0	5,7
1990	22,1	9,7
1995	23,5	13,9
2000	13,1	7,5
2001	11,7	-16,1
2002	11,8	6,9
2003	12,5	11,4
2004	13,0	13,8
2005	13,1	9,5
2006	13,0	6,3
2007	13,2	5,7
2008	12,9	-1,5
2009	12,1	-10,4
2010	12,6	13,6
2011	12,9	11,2
2012	12,6	0,0
2013	12,7	4,9

Kaynak: TÜİK

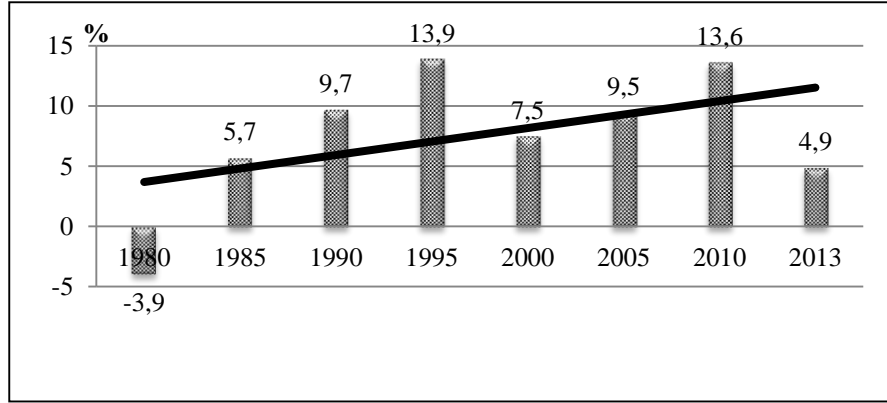
İmalat sanayiinin GSYH payları ve bu paylardaki değişimler önce 5'er yıllık sonra, daha ayrıntılı gözlem yapabilmek için yıllık olarak tablo ve şekillerde gösterilmiştir.

1980-2013 arasında, imalat sanayiinin GSYH payındaki değişmelere bakıldığında, bu payın 2000 yılında önemli bir düşme gösterdiği dikkat çekmektedir. Yaşanan ciddi ekonomik krizin bunda payı büyüktür. Bununla birlikte, kapsamlı teşvik politikalarına rağmen payın 2000 öncesi düzeyinin altında kalması dikkat çekicidir.



Şekil 5. İmalat Sanayiinin GSYH Payı (1980-2013)

İmalat sanayii GSYH payının 5'er yıllık periyotlarda gösterildiği Şekil 5'te, 1980-2013 arası imalat sanayii GSYH payının 2000 yılına kadar yükseldiği ancak 2000 yılından itibaren krizin de etkisi ile azalma eğilimine girdiği net bir şekilde gözlemlenmektedir.

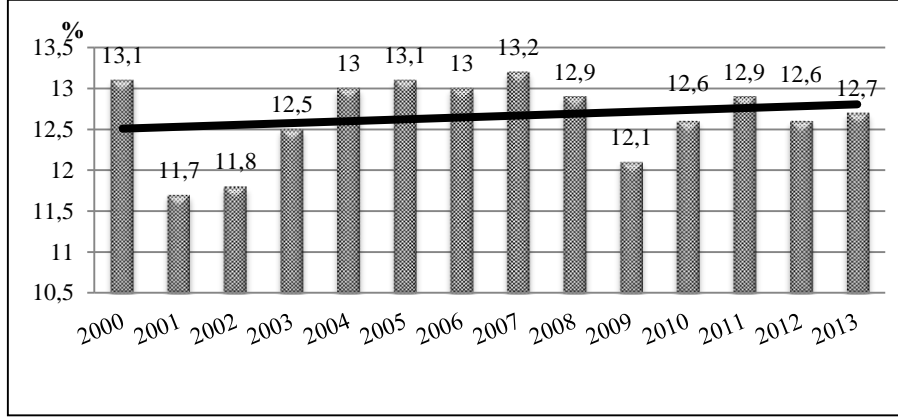


Şekil 6. İmalat Sanayiinin GSYH Payının Büyüme Oranı (1980-2013)

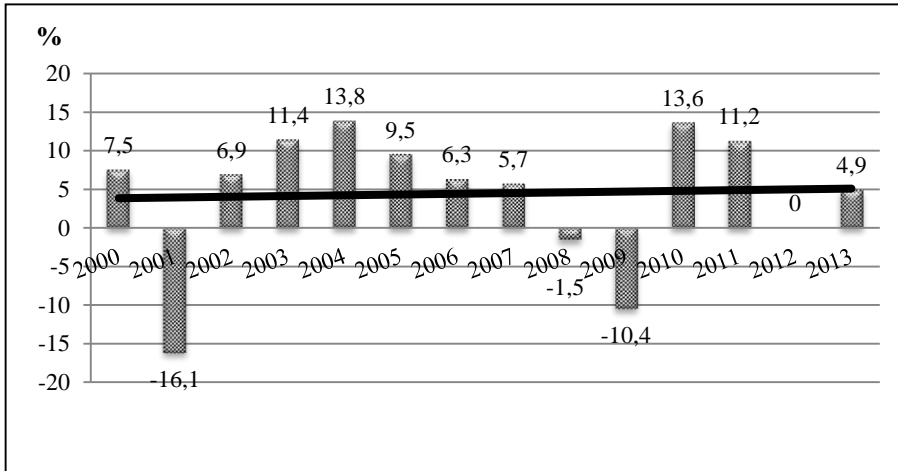
Şekil 6'da ise imalat sanayii GSYH payının büyüme hızındaki iniş çıkışlar görülmektedir. Buna göre, imalat sanayiinin GSYH payı 2000 yılına kadar artma eğilimi göstermiş, 2000 yılında krizin de etkisiyle ciddi ölçüde azalmıştır. İniş ve çıkışlara rağmen ilgili dönemdeki yaklaşık 33 yıllık süreçte, imalat sanayiinin GSYH payının ortalama büyüme hızının yine de artış eğiliminde olduğu eğilim çizgisinden anlaşılmaktadır.

2000-2013 arası imalat sanayi GSYH payı ve bu paydaki değişmelerin yıllık bazda gösterildiği Şekil 7 ve Şekil 8'deki eğilim çizgilerine bakıldığında, GSYH payının düşük oranda da olsa arttığı ancak

GSYH payı büyüme oranının çok fazla değişmediği dikkat çekmektedir.



Şekil 7. İmalat Sanayiinin GSYH Payı (2000-2013)



Şekil 8. İmalat Sanayiinin GSYH Payının Büyüme Oranı (2000-2013)

İmalat sanayiinin GSYH payındaki yıllık değişmelere bakıldığında, 2001-2001 kriz dönemlerinin ve 2008 krizini takip eden dönemin negatif etkisi daha net görülebilmektedir.

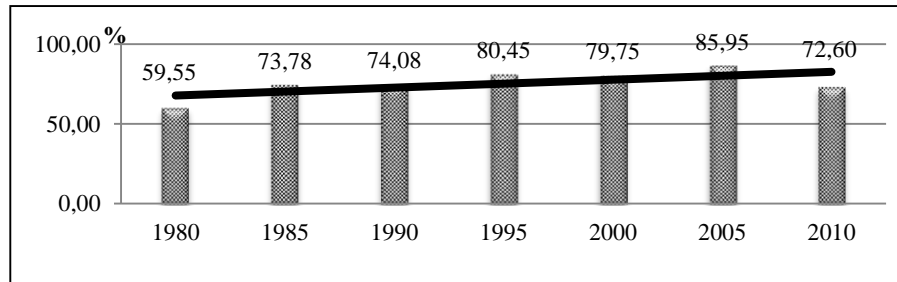
2.2.2. Diğer Seçilmiş Göstergelerle İmalat Sanayiinin Analizi

Aşağıda, Türkiye imalat sanayiinin 1980-2013 yıllarına ait bazı temel göstergelerinden hareketle analizine yer verilmiştir. Verilerin temininde, tek bir sınıflama kriterine göre tüm yıllara ait veriler temin edilemediğinden, farklı sınıflama kriterleri dikkate alınmıştır. Analiz amacıyla seçilmiş olan ve ilgili dönem verisine ulaşılabilen göstergeler kapasite kullanım oranı (KKO), sabit sermaye yatırımı (SSY), katma değer (KD), üretim endeksi (ÜE), Ar-Ge harcamaları (Ar-Ge), yatırım harcamaları (YH), istihdam (İ), işyeri sayısı (İS) ve personel giderleridir (PG). Tablo 3'te, 1980-2013 arası söz konusu göstergelere ait veriler bulunmaktadır.

2.2.2.1. Kapasite Kullanım Oranları

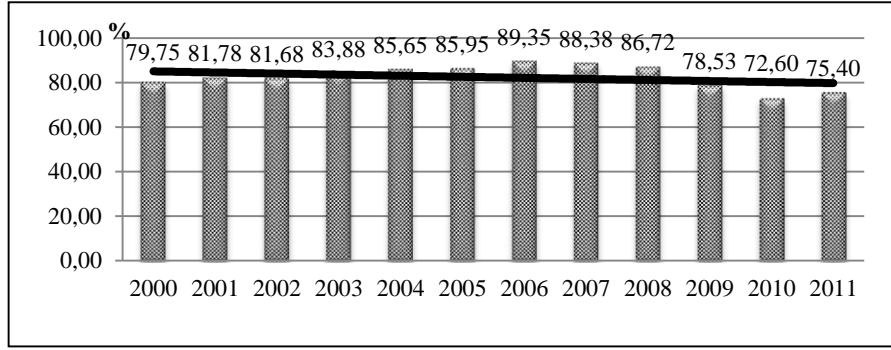
İmalat sanayiinde firmaların fiilen gerçekleştirdiği üretim miktarının, fiziki olarak üretilebilecek en yüksek miktara yani kapasiteye oranına kapasite kullanım oranı denir. Sanayide kapasite kullanım oranının ölçülebilmesi için genellikle imalat sanayii dikkate alınır. Çünkü imalat sanayii, sanayi sektörünün en ağırlıklı sektörüdür. İmalat sanayii kapasite kullanım oranı, Merkez Bankası'nın imalat sanayi sektöründe çalışan işyerlerine her ay uyguladığı İktisadi Yönelim Anketi'ne verilen cevaplara göre hazırlanıp yayımlanır.

Kapasite kullanım oranı, ekonomideki gidişatın özellikle ekonomik büyümenin önemli göstergelerinden birisidir. Çünkü kapasite kullanım oranı üretim faktörlerinin ne kadar etkin kullanıldığının bir göstergesidir.



Şekil 9. İmalat Sanayii Kapasite Kullanım Oranları (1980-2010)

Aynı zamanda ekonomideki talebin de bir göstergesidir. Çünkü talep artarsa bu talebi karşılamak isteyen firmalar kapasite kullanım oranlarını artırır. Şekil 9'da 1980-2010 arası 5'er yıllık ve Şekil 10'da, 2000-2011 arası yıllık imalat sanayii kapasite kullanım oranları yer almaktadır.



Şekil 10. İmalat Sanayii Kapasite Kullanım Oranları (2000-2011)

1980-2010 arası 5'er yıllık dönemde kapasite kullanım oranlarının ortalama eğilim olarak artış gösterdiği dikkat çekmekle birlikte, özellikle 2010'daki talep daralması şeklinde ortaya çıkan krize bağlı olarak düşme göstermiştir.

2000-2011 yılları arası yıllık imalat sanayi kapasite kullanım oranlarının ortalama eğiliminin ise düşme yönünde olduğu göze çarpmakta ve bu eğilimde krizdeki yüksek kapasite kullanımını azalmalarının etkili olduğu bilinmektedir. Öyle ki, dönem itibarıyla kapasite kullanım oranının en yüksek olduğu yıl olan 2006'daki kapasite kullanım oranı, 2008 krizini takiben 2010'da yaklaşık 20 puan gerileyerek %70'lere düşmüştür. Bu, tabii ki Türk ekonomisi açısından oldukça olumsuz bir gelişmedir, çünkü kapasite kullanım oranlarındaki gerilmeler, istihdam ve gelirlerin azalması, işsizliğin artması gibi birçok olumsuz sonuca yol açar.

Tablo 3. Türkiye İmalat Sanayiine İlişkin Seçilmiş Göstergeler (1980-2013)

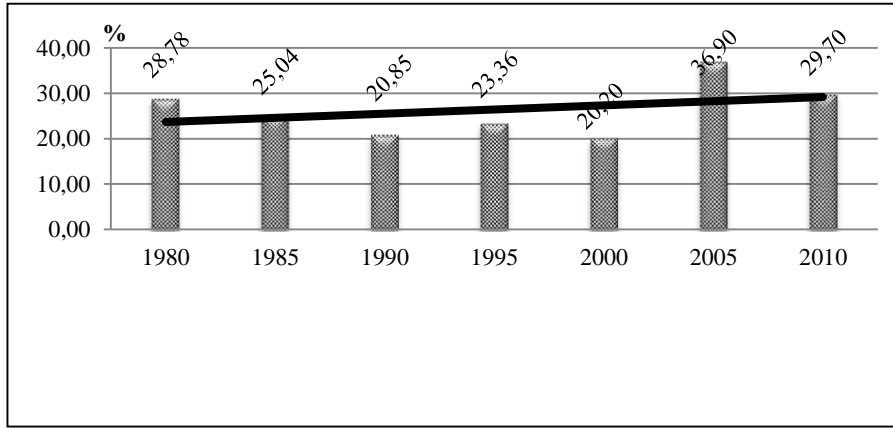
	KKO (Üretim Değeri Ağırlıklı)(%)	SSY (GSMH'nin %’si, Cari Fiyatlarla)*	KD (GSYH'mın %’si) TL**	ÜE 2010=100 (TL)	Ar-G *** 2005=100	YH	DTH (ABD\$) (2003=100)	İ (1000 Kişi)	İS	PG (Milyon TL)
1980	59,55	28,78	17,32					2.060	8.710	
1985	73,78	25,04	18,78					2.339	10.647	
1990	74,08	20,85	22,73	47,91				2.625	8.871	
1995	80,45	23,36	23,42	53,56		661.842	99,70	3.027	10.229	2.104.129
2000	79,75	20,20	22,25	62,55	704.279.631	71.136.446	99,80	3.638	11.118	51.650.760
2001	81,78	18,50	21,27	56,63	764.505.740	174.560.086	97,80	3.581	11.311	61.917.228
2002	81,68	24,30	20,08	62,83	685.859.291	267.559.359	96,70	3.731		80.274.840
2003	83,88	28,90	20,18	68,66	532.186.539	107.329.516	100,00	3.663	234.633	116.441.401
2004	85,65	35,40	19,84	75,78	657.187.278	157.673.125	102,30	3.742	279.031	141.854.864
2005	85,95	36,90	19,75	87,42	992.381.006	179.581.252	103,60	3.994	300.083	300.327.773
2006	89,35	38,70	19,66	93,68	1.126.752.588	161.595.168	102,20	4.066	307.033	361.517.696
2007	88,38	38,10	18,97	99,99	1.549.295.876	441.305.461	105,20	4.088	313.467	562.270.403
2008	86,72	36,20	18,16	98,49	1.587.989.597	373.045.769	108,00	4.235	318.176	682.011.948
2009	78,53	30,50	17,04	87,34	1.471.103.431	254.479.693	106,50	3.949	320.815	848.700.413
2010	72,60	29,70	17,77	100,00	1.406.423.543	223.543.178	104,30	4.215		878.646.906
2011	75,40		18,46	110,54	1.635.218.348	450.240.268	103,90	4.367		1.106.534.217
2012			17,70	113,03	1.861.960.751	513.878.957	103,60	4.420		1.322.948.063
2013			17,60							

Kaynak: TÜİK, *Kalkınma Bakanlığı, **Dünya Bankası, ***OECD

2.2.2.2. Sabit Sermaye Yatırımları

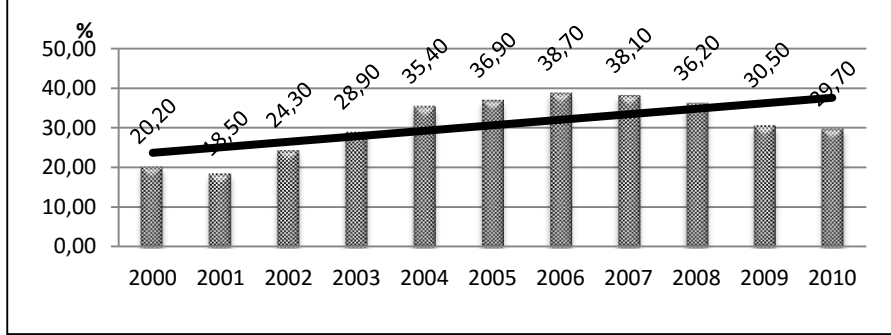
Sabit sermaye yatırımları üretimin, istihdamın ve verimliliğin artmasına etki eden, dolayısıyla uzun dönemli ekonomik büyümeyi etkileyen bir faktördür. Ekonomideki toplam özel yatırım artışının en önemli bileşenidir.

Şekil 11’de 1980-2010 arası 5’er yıllık ve Şekil 12’de, 2000-2011 arası yıllık imalat sanayi sabit sermaye yatırımları, GSYH’nın yüzdesi cinsinden yer almaktadır. Her iki şekilde de, ilgili dönemlere ait imalat sanayii sabit sermaye yatırımlarının, iniş çıkışlara rağmen ortalama olarak artış eğilimi gösterdiği görülmektedir. Kriz dönemlerindeki azalmalara rağmen, Türkiye’de imalat sanayi yatırımlarının ortalama olarak artıyor olması anlamlı bir göstergedir.



Şekil 11. İmalat Sanayii Sabit Sermaye Yatırımları (1980-2010), GSYH Yüzdesi, Cari Fiyatlarla

Özellikle yaşanan ekonomik krizlerle birlikte, toplumsal bir takım sıkıntıların varlığına rağmen ekonomiye olan güvenin genel olarak sarsılmadığını ve beklentilerin nispeten olumlu olduğunu göstermektedir.



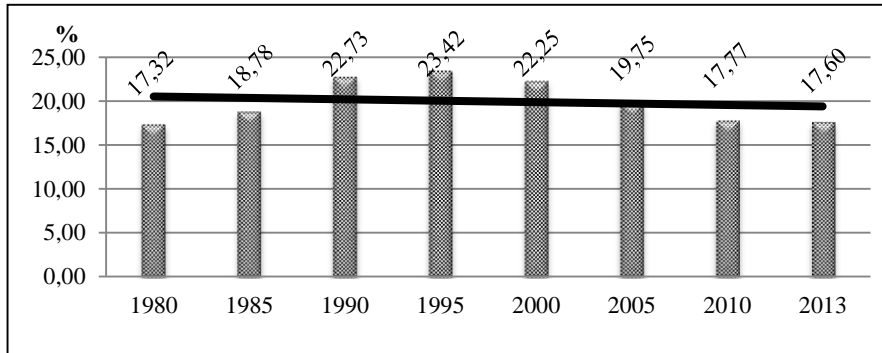
Şekil 12. İmalat Sanayii Sabit Sermaye Yatırımları (2000-2010) GSYH Yüzdesi, Cari Fiyatlarla

Bununla birlikte sabit sermaye yatırımlarındaki ortalama artış eğilimi zayıftır. Dönemin özellikleri dikkate alındığında, bunun temel nedenlerinin yüksek enflasyon ve reel faiz oranları gibi makroekonomik istikrarsızlıklar olduğu söylenebilir.

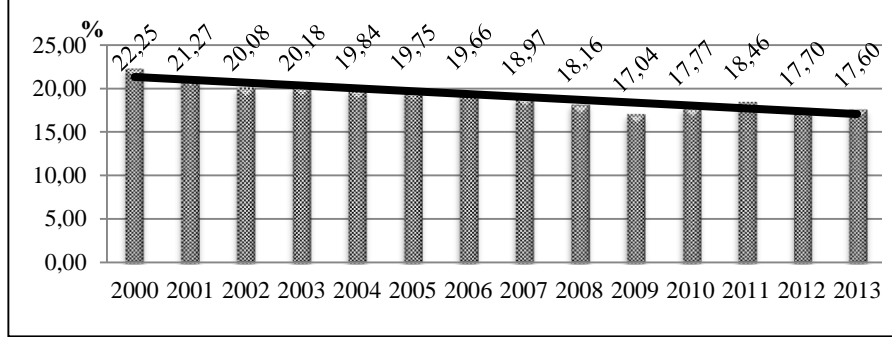
2.2.2.3. Katma Değer

İmalat sanayii katma değeri, imalat sanayii işletmelerinin bir yıl içinde ürettikleri malların değerinden, diğer sektörlerden alınıp imalatta girdi olarak kullanılan malların değeri düşüldükten sonra kalan değerdir.

Üretim faktörlerinin üretime katkısını ve üretimin değerinde yarattığı artışı gösteren katma değer, faktör gelirlerinde de artış yarattığı için önem arz etmektedir. GSYH'nin yüzdesi cinsinden ifade edilen imalat sanayii katma değeri, Şekil 13'te görüldüğü gibi 1980-2013 arası 5'er yıllık dönemde dönemin ortasına kadar artış eğilimi gösterirken, daha sonra azalma eğilimine girmiştir.



Şekil 13. İmalat Sanayii Katma Değeri (1980-2013), GSYH Yüzdesi



Şekil 14. İmalat Sanayii Katma Değeri (2000-2013), GSYH Yüzdesi

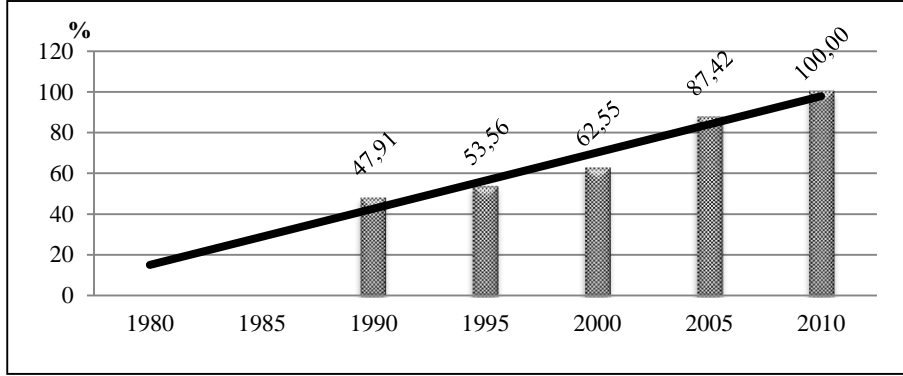
Şekil 14'te görüldüğü gibi, yıllık olarak ifade edilen 2000-2013 arası dönemde de azalma eğilimi sergilemiştir. İmalat sanayiinin GSYH payındaki artışa rağmen, yarattığı katma değerlerin ortalama olarak azalma göstermesi dikkat çekicidir.

Gelişmiş ülkelerde imalat sanayii katma değerinin yüksekliği, sermaye-yoğun ileri teknolojilerin kullanımına bağlı olarak, makine-teçhizat verimliliğinin yüksekliğinden kaynaklanır. Ancak Türkiye gibi gelişmekte olan ülkelerde emek-yoğun teknolojilerin kullanılması, katma değeri düşüren önemli etkenlerdendir. İşgücü verimliliğinin düşüklüğü de önemli rol oynar. Üretilen ürünlerin, katma değeri düşük ürünlerden oluşması da bu sonucu doğurur.

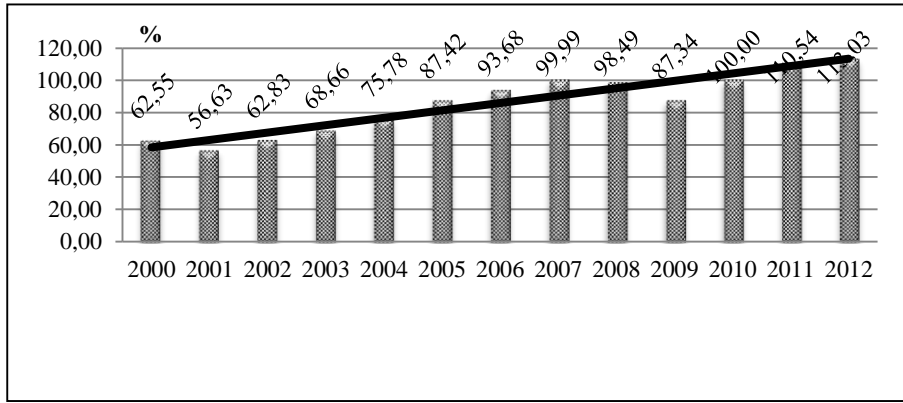
2.2.2.4. Üretim Endeksi

İmalat sanayii üretim endeksi, sanayi üretim endeksi içerisinde önemli paya sahip olan ve ekonomideki dalgalanmalara çok çabuk tepki veren bir değişken olduğu için, bu endeksin gelişimi reel sektörün canlılığı ve ekonominin sağlığı ile ilgili önemli bir göstergedir.

İmalat sanayii üretim endeksinin artması, talebin canlanacağını ve toplam talepteki artışa bağlı olarak GSYH'nın da artacağını bir göstergesidir. Bu olumlu beklenti, firmaları yatırım yapmaya teşvik eden önemli bir faktördür.



Şekil 15. İmalat Sanayii Üretim Endeksi (1990-2010)

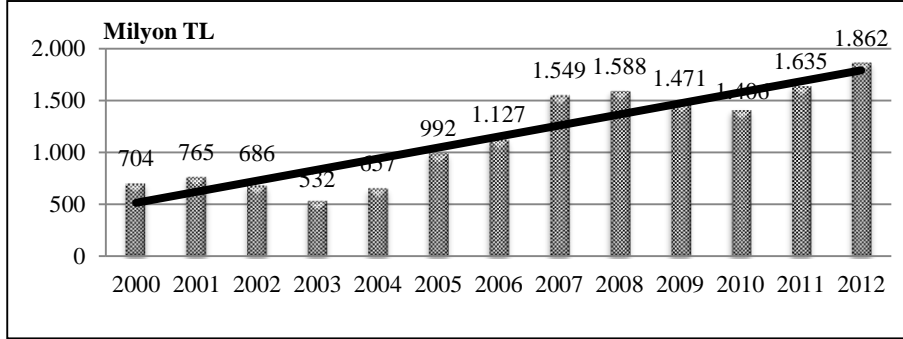


Şekil 16. İmalat Sanayii Üretim Endeksi (2000-2012)

Şekil 15 ve 16'ya bakıldığında, hem 1990-2010 arası 5'er yıllık dönemlerde, hem de 2000-2012 yılları arası yıllık olarak ifade edilen dönemlerde endeksin artış eğilimi gösterdiği gözlemlenmektedir. Bu ekonomik büyüme açısından olumlu bir göstergedir.

2.2.2.5. Ar-Ge Harcamaları

Ar-Ge harcamalarının, ekonominin önemli bir itici gücü olduğu konusunda şüphe yoktur. Ekonomik büyüme, yenilik ve Ar-Ge'ye giderek daha bağlı hale gelmektedir. Özellikle imalat sanayiinde Ar-Ge harcamaları, sektörün daha verimli ve daha rekabetçi olmasına yardım etmekte, teknoloji seviyesini etkileyerek, verimliliği artırmakta ve büyümeyi güçlendirmektedir.

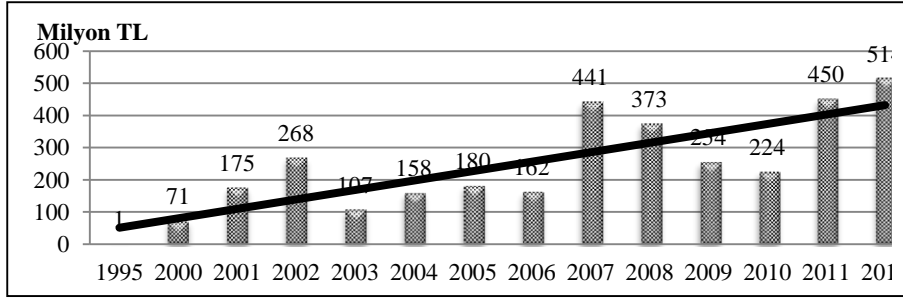


Şekil 17. İmalat Sanayii Ar-Ge Harcamaları (2000-2012)

Şekil 17’de, 2000-2012 yılları arası imalat sanayii Ar-Ge harcamaları gözükmemektedir. Söz konusu dönemde bazı yıllarda Ar-Ge harcamalarında azalma olduğu gözlemlenmekle birlikte, genel eğilim bu harcamaların dönem itibarıyla arttığı yönündedir.

2.2.2.6. Yatırım Harcamaları

Toplam talebin bir bileşeni olması sebebiyle büyümede önem arz eden yatırım harcamaları, imalat sanayii söz konusu olduğunda büyük önem arz etmektedir. İmalat sanayii yatırım harcamalarındaki artış, imalat sanayiinin ekonomideki payının arttığını gösterir.



Şekil 18. İmalat Sanayii Yatırım Harcamaları (1995-2012)

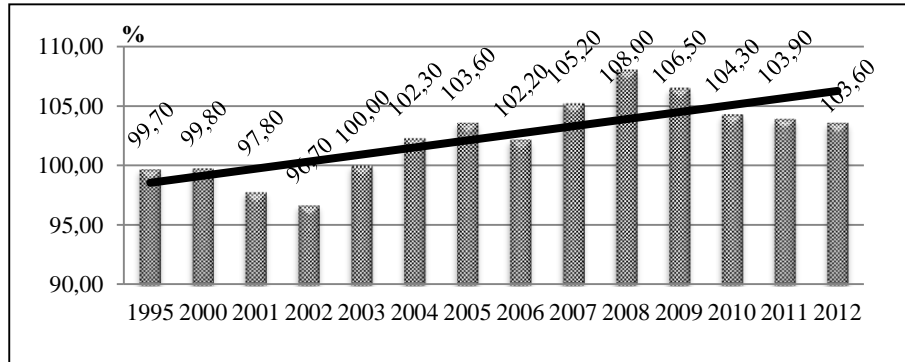
1995-2012 yılları arası imalat sanayii yatırım harcamaları da, Şekil 18’de gözükmemektedir. Söz konusu dönemde yatırım harcamaları ortalama eğilim olarak artma yönündedir. Ancak ekonomik konjoktüre ve beklentilere bağlı olarak yatırımlarda zaman zaman ciddi düşüşler yaşanmıştır. Örneğin, 2008 küresel ekonomik krizini takiben düşmeye başlayan imalat sanayii yatırım harcamaları, sürekli düşüş göstermiş, daha

sonra ciddi bir artış eğilimine girmiştir. Buna dayanarak, Türkiye'nin ekonomik büyümesinde, imalat sanayii yatırım harcamaları artışının önemli bir payı olduğu söylenebilir.

Türkiye'de son yıllarda imalat sanayii yatırımlarının daha çok yıpranmış tesis ve ekipmanların değiştirilmesine yönelik olarak yapıldığı, ikinci önemli bir nedeninin de üretimde verimliliği artırma gayretleri olduğu düşünülmektedir.

2.2.2.7. Dış Ticaret Hadleri

İhraç malları ortalama fiyatının, ithal malların ortalama fiyatına oranlanması ile bulunan dış ticaret haddi, 1'den büyük ise olumludur. Diğer sektörlerle olan bağlantıları da dikkate alındığında, imalat sanayiinde ihracatın miktar ve değer olarak artması, kritik önem arz etmektedir. Özellikle durgunluk dönemlerinde, imalat sanayii malları talebindeki azalma ihracat ile telafi edilebilir. Bu açıdan imalat sanayii dış ticaret hadlerinin 1'in üzerinde olması ve artması çok önemlidir. 1995-2012 döneminde imalat sanayii dış ticaret hadlerinin artış eğiliminde olduğu Şekil 4.19'da açıkça görülmektedir.



Şekil 19. İmalat Sanayii Dış Ticaret Hadleri (1995-2012)

2001 ve 2008 küresel krizlerini takiben imalat sanayi dış ticaret hadlerinin azalma gösterdiği, ancak akabinde hızla toparlandığı dikkat çekmektedir.

Türkiye imalat sanayii dış ticaret hadlerini olumsuz etkileyen başlıca faktörler ithal girdi bağımlılığının yüksek olması, enerji fiyatları ve ihracat yapılan pazarlardaki ekonomik durumdur. Son dönemlerde en çok ihracat yapılan ülkeler başta Almanya olmak üzere, Irak ve diğer Avrupa ülkeleridir. Avrupa'da son yıllarda yaşanan resesyona ihracatı

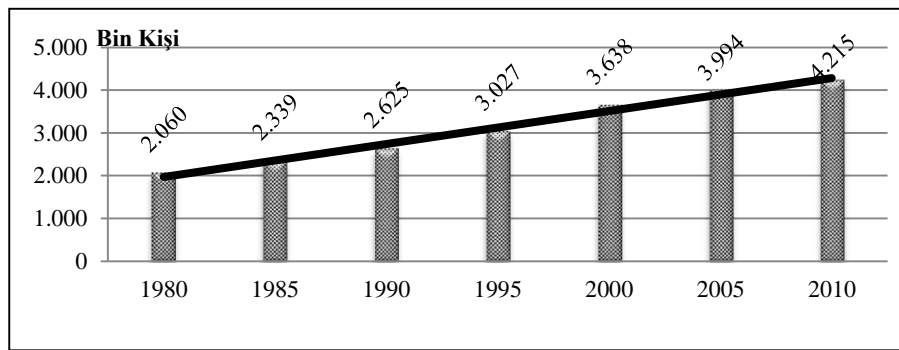
etkilemiştir. Irakta ise gerek siyasi gerekse ekonomik sıkıntıların mevcut olması, ihracatı etkilemekte ve dış ticaret hadlerindeki artış eğilimini yavaşlatmaktadır. Ayrıca Ortadoğu'daki siyasi gerilimin petrol fiyatlarına yansması, enerji girdi maliyetlerini artırmakta ve dış ticaret hadleri olumsuz etkilenebilmektedir.

Türkiye'nin toplam ihracatının çok büyük bir kısmının imalat sanayii ihracatından oluştuğu göz önüne alınırsa, dış ticaret hadlerinin yukarıda sayılan olumsuz faktörlere rağmen ortalama eğilimi olarak az da olsa artıyor olması lehte bir durumdur.

2.2.2.8. İstihdam

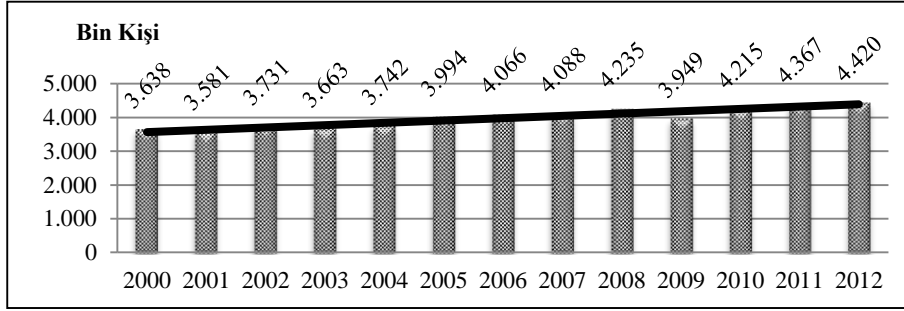
Türkiye'de istihdamın sektörel dağılımına bakıldığında, en yüksek payın tarım sektörüne, daha sonra hizmet sektörüne ve en düşük payın da sanayi sektörüne ait olduğu görülmektedir. Sanayi sektörü istihdamı, toplam istihdamın yaklaşık %20'sini oluşturmaktadır. Uzun dönemli gözlemler, kalkınma sürecinin başlarında ve devamında sanayi sektörünün istihdam payının arttığı ve daha sonra azalmaya başladığını göstermektedir. Gelişmiş ülkelere ait gözlemler bu bulguyu doğrulamaktadır. Dolayısıyla, sektörün istihdam payındaki artışın yavaşlaması normaldir. Bu yapı sanayi sektörünün ana alt dalı olan imalat sanayiinde de gözlemlenmektedir.

İmalat sanayii istihdamı ile ilgili bilgi veren Şekil 20 ve Şekil 21, gerek 1980-2010 arası 5'er yıllık dönemde, gerekse 2000-2012 arası yıllık dönemlerde imalat sanayii istihdamında artış eğiliminin sergilendiğini göstermekle birlikte, bu artış eğilimi oldukça yavaştır. Öyle ki, 1980'den 2010'a kadar geçen 30 yıllık süreçte imalat sanayi istihdamı sadece ikiye katlanmıştır.



Şekil 20. İmalat Sanayii İstihdamı (1980-2010)

İmalat sanayii üretimi daha hızlı artarken, istihdamındaki bu yavaş artışın temel nedeni, imalat sanayiinin işgücü istihdamını dışlayan sermaye-yoğun teknoloji kullanan bir gelişme göstermesidir. Ayrıca yabancı sermaye kullanımının artması, bu gelişimi hızlandırmaktadır.

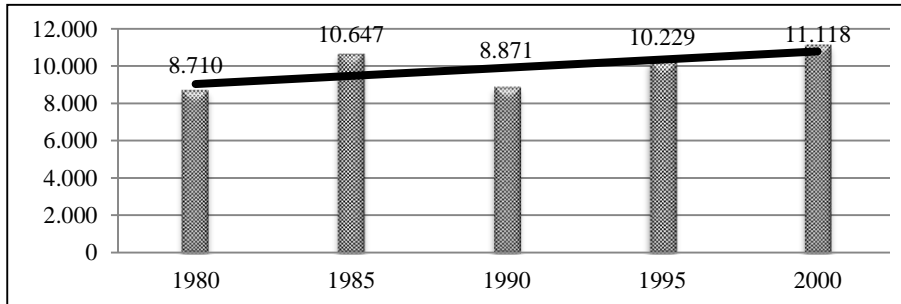


Şekil 21. İmalat Sanayii İstihdamı (2000-2012)

Bunlara ilaveten Türkiye'nin sektörel gelişme paterni bu sonucu yaratan önemli bir diğer faktördür. Gelişmiş ülkelerdeki yapının aksine, Türkiye'de, gelişme sürecine bağlı olarak, tarımın toplam istihdamdaki nispi payı azalırken, sanayiden çok hizmet sektörü istihdamında bir artış yaşanmıştır.

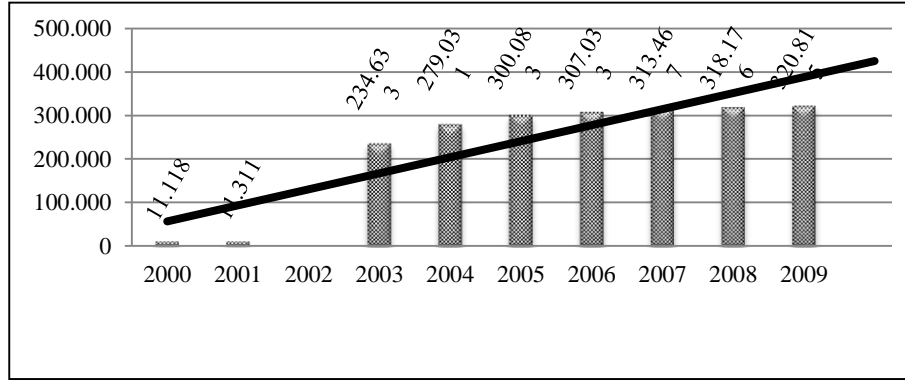
2.2.2.9. İşyeri Sayısı

İmalat sanayiindeki işyeri sayısı gerek 1980-2000 arası 5'er yıllık dönemde, gerekse, 2000-2009 arası yıllık dönemde artış göstermiştir. Ancak 2000-2009 dönemindeki imalat sanayii işyeri sayısı çok daha hızlı bir artış eğilimi sergilemektedir. Bu durum Şekil 22 ve Şekil 23'te açıkça görülmektedir.



Şekil 22. İmalat Sanayii İşyeri Sayısı (1980-2000)

İmalat sanayiindeki işyeri sayısının artış oranının, istihdamdaki artış oranından daha yüksek olması bir önceki başlıkta istihdamdaki artışın yavaşlamasının gerekçelerini doğrular niteliktedir. İşyeri sayısı artarken istihdamın aynı hızla artmaması, sermaye yoğun teknoloji kullanımındaki artışın net bir göstergesidir.

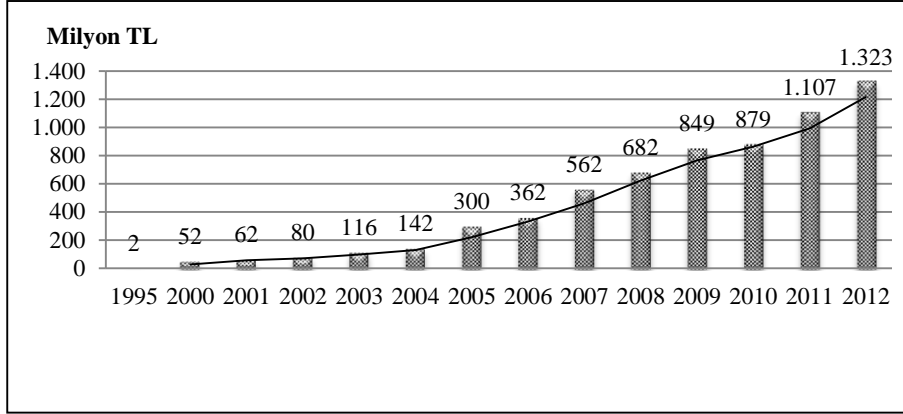


Şekil 23. İmalat Sanayii İşyeri Sayısı (2000-2009)

Bununla birlikte, işyeri sayısındaki artış tek başına anlamlı bir gösterge değildir. İmalat sanayiinde faaliyet gösteren ve sayıları artan işletmelerin yapısal özellikleri de önem arz etmektedir. Türkiye imalat sanayiinde büyük işyeri sayısı sınırlı olup daha çok küçük çaplı işletmeler mevcuttur. Küçük işletmelerin ise istihdam ve katma değer yaratma kapasiteleri sınırlıdır.

2.2.2.10. *Personel Giderleri*

Personel giderleri genellikle işletme maliyetlerinin en önemli kalemini oluşturmakta ve işletmenin rekabet gücü açısından belirleyici olmaktadır. Ayrıca işletmenin verimliliğini de büyük ölçüde etkilemektedir. Personel giderleri işçi ücretlerinin yanı sıra, sosyal güvenlik giderleri ve diğer giderlerden oluşmaktadır.



Şekil 24. İmalat Sanayii Personel Giderleri (2000-2012)

Türkiye imalat sanayiinde istihdam edilen personel için yapılan giderler Şekil 24’te görüldüğü gibi, 2000-2012 yılları itibarıyla sürekli artış göstermektedir. İmalat sanayii büyümesine bağlı olarak, istihdamdaki artışlar bunun temel nedeni olabileceği gibi, enflasyona bağlı ücret artışları da, personel giderlerini artıran önemli bir faktördür.

3. SONUÇ VE DEĞERLENDİRME

İmalat sanayiinin yapısına genel olarak bakıldığında, gelişmelerin olduğu ancak bu gelişmelerin beklentileri karşılamada yeterli olmadığı ifade edilebilir.

Üretim endeksindeki, Ar-Ge harcamalarındaki, yatırım harcamalarındaki artışlar olumludur. İşyeri sayısının artması da olumlu bir gösterge olmakla birlikte, imalat sanayiinde işyerlerinin ortalama ölçeğinin küçük olması, işyeri sayısındaki artışın verimlilik ve katma değer artışına önemli bir katkı sağlamayacağını düşündürmektedir.

Buna karşılık, imalat sanayiinin GSYH payındaki artış hızının giderek yavaşlaması, sabit sermaye yatırımlarının artması, ancak bu artışın düşük oranda kalması, katma değer artış hızının giderek yavaşlaması, dış ticaret haddi ve istihdamın artmasına rağmen bu göstergelerin artış hızının son derece düşük olması ve nihayet personel giderlerinin maliyet artışı yaratacak şekilde hızla yükselmesi, Türkiye imalat sanayiinin gelişimi ile ilgili olumsuz bir yargı yaratmaktadır.

A. E. Özen / *Nevşehir Hacı Bektaş Veli Üniversitesi SBE Dergisi* 5(2015)
140-162
A. E. Özen / *Nevşehir Hacı Bektaş Veli University Journal of ISS* 5(2015)
140-162

KAYNAKLAR

Gros, D. and Can, S. (2013). The Changing Structure of Turkey's Trade and Industrial Competitiveness: Implications for the EU. *Cehkne fon European Policy Studies (CEPS) Working Paper*, No.3, 9p.
OECD (Organisation for Economic Co-operation and Development). <http://www.oecd.org>.
Rynn, J. (2011). Six Reasons Manufacturing is Central to the Economy, Next New Deal, The Blog of Roosevelt Institute.
<http://www.nextnewdeal.net/six-reasons-manufacturing-central-economy>
T.C. Sanayi ve Ticaret Bakanlığı. (2010). Türkiye Sanayi Stratejisi Belgesi (2011-2014: AB Üyeliğine Doğru, 26s).
TÜİK (Türkiye İstatistik Kurumu). <http://www.tuik.gov.tr>.
World Bank. <http://www.worldbank.org>.