

Amos'ta Yeni Arařtırmalar ve Bulgular *Recent Research and Findings at Amos*

Mehmet GÜRBÜZER*

Öz: Karia Khersonesos'undaki Rhodos demelerinden biri olan Amos antik kenti günümüzde Marmaris'in 20 km güneybatısındaki Asarcık burnunun üzerinde yer almaktadır. 102 m yüksekliğindeki yarımada, kuzeyden ve güneyden iki koy ile çevrelenmiştir. Müstahkem bir tepe yerleşimi olan Amos surlardan, kulelerden ve şehir kapılarında oluşan güçlü bir savunma sistemine sahiptir. Bununla birlikte, tiyatro ve küçük bir tapınak kentin en iyi bilinen yapılarındandır. Amos tarihine yönelik oldukça sınırlı veri bulunmaktadır. Arkeolojik bulgular kent tarihinin MÖ VI. yüzyıla kadar geriye gittiğini ortaya koymaktadır. Kent, Hellenistik dönemde Lindos'un demesi olarak Rhodos Peraia'sının bir parçası olmuştur. Amos ve çevresinde ele geçen kira sözleşmeleri sayesinde bu dönem boyunca Amos'un bereketli topraklarını kiraladığı bilinmektedir. Kent planına bakıldığında bir tepe üzerinde yükselen ana yerleşim surlar ve kuleler ile güçlendirilmiştir. Surlarda polygonal ve rektagonal duvar örgülerinin bir arada kullanıldığı görülmektedir. Tapınak ve tiyatro gibi kamu binaları kentin akropolisinde yer almaktadır. Amos, Birleşik Peraia'daki dört tiyatrodan birine sahiptir. Akropolis terasında, tiyatronun hemen batısı bir kutsal alana ev sahipliği yapmaktadır. Bu çalışma ile kent tarihi, kent yerleşimi ve mimari yapılarına dair yeni bulgular ve önerilerin ileri sürülmesi amaçlanmaktadır.


Anahtar Kelimeler: Rhodos Peraia'sı • Karia Khersonesos'u • Apollon Samnaios • Hieroteles • Deme

Abstract: One of the Rhodian demes in the Karian Chersonesos, Amos is located on a promontory called Asarcık, lies almost 20 km southwest of Physkos, modern Marmaris. This headland 102 m high, projected eastwards and jutting out between two bays to the north and the south. As a fortified settlement on a hill, Amos has a strong defense system consisting of ramparts, towers, and gates. The theatre and the small temple are the best-known buildings of the city. Information about the history of Amos is very limited. Archaeological evidence shows the history of the city dates back to the VIth century B.C. The city became a part of the Rhodian Peraea as a Lidian deme during the Hellenistic period. It is known that the fertile lands of Amos were leased throughout the period by the lease agreements which were found at Amos and in its vicinity. Amos displays the characteristics of a Hellenistic settlement. Concerning the layout, the city on the hill was enclosed by a fortification and towers. The city walls employed irregular ashlar masonry with a combination of polygonal and rectangular blocks. The public buildings of the settlement such as the theatre and the temple are situated on the acropolis. Amos has one of the four theatre in the incorporated Peraea. Just to the west of the theatre, the acropolis terrace houses a sanctuary. The main goal of this study is to present new evidence and finds regarding the history of the city, the settlement and its architecture.

Keywords: Rhodian Peraea • Karian Chersonesos • Apollo Samnaios • Hieroteles • Deme

Giriş

Muğla'nın Marmaris İlçesi'ne bağlı Turunç Mahallesi sınırlarında yer alan Amos antik kenti Turunç'un 2 km güneyinde, Asarcık ya da Hisarburnu olarak adlandırılan tepenin üzerinde yükselmektedir (Fig. 1). Doğuya doğru bir yarımada şeklinde uzanan tepe, kuzeyden ve güneyden doğal birer liman işlevine sahip iki koy ile çevrilidir. Tepenin hemen güneyindeki Kumlubük Koyu boyunca uzanan Kapız Deresi, antikçağda kentin ana su kaynaklarının başında geliyordu.

* Dr. Öğr. Üyesi, Muğla Sıtkı Koçman Üniversitesi, Edebiyat Fakültesi, Arkeoloji Bölümü, Muğla.  0000-0002-6084-6409 | mgurbuzer@mu.edu.tr

Arařtırmadaki mimari çizim ve haritalandırmayı yürüten Fieldtech firmasına ve jeofizik çalışmalarını gerçekleştiren Geoim firmasına teşekkür ederim.

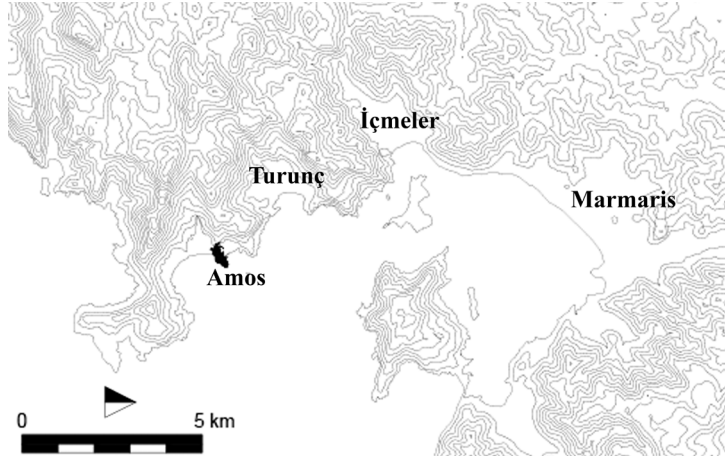


Fig. 1. Amos Antik Kentinin Konumu

Amos tarihine ilişkin veriler oldukça sınırlıdır. Bir koinona liderlik eden Amos'a¹ dair erken arkeolojik bulgular şu an için MÖ VI. yüzyıla aittir². Kentin tarihteki en erken kaydına ise MÖ 428'e ait Atina Vergi Listeleri'nde rastlanılmaktadır³. Söz konusu listelerden hareketle Amos'un Attika-Delos Deniz Birliği'ne Amioi (Amoslular) ethnikonu ile 0,38 talent (2250 drahmi) vergi ödediği anlaşılmaktadır.

MÖ V. yüzyılın sonları, bölge tarihi açısından adeta bir dönüm noktasını teşkil etmektedir. MÖ 408'de Lindos, İalysos ve Kamiros kentleri synoikismos ile Rhodos devletini kurarlar⁴. Bu yeni politik oluşum, adanın peraiia⁵ olarak adlandırılan karşı yakasındaki Karia Khersonesos'unda (Bozburun Yarımadası) bulunan yerleşimleri egemenliği altına almıştır. Amos'un da dâhil olduğu Khersonesos yerleşimlerinin sakinlerine Rhodos vatandaşı olma hakkı tanınmıştır. Böylelikle, Khersonesos yerleşimleri, Rhodos'un birer demesi⁶ olarak Birleşik Peraia'nın parçası olmuştur⁷. Lysimakhos, MÖ 301'de İpsos Savaşı ile birlikte Batı Anadolu'nun tamamını ele geçirmiş ve MÖ 281'deki Kouroupedion Savaşı'nda öldürülmesinin ardından bir diğer diadokhos Ptolemaios, Ege'deki ada ve liman kentlerinde egemenlik kurma faaliyetlerine girişmiştir. Ptolemaios, bu girişim sonucunda Karia'daki kıyı kentlerinde kontrolü sağlamış ancak Rhodos'un başarılı diplomasisi neticesinde Birleşik Peraia demeleri bağımsızlığını korumuşlardır⁸. MÖ 227'de Rhodos'ta meydana gelen ve bölgede büyük bir yıkıma sebep olan depremden Amos ve Karia Khersonesos'undaki diğer kentler de şüphesiz ki etkilenmiştir⁹. MÖ 201'de Makedon kralı Philippos V, Peraia'ya bağlı toprakları üç yıl kadar kısa bir süre işgal etmiş

¹ Amos, Karia Khersonesos'unda Tymnos ile birlikte bir koinona öncülük ettiği bilinen iki kentten biridir (Fraser & Bean 1954, 8, no. 8; 11-12, no. 10; Blümel 1991, 201; 352; 354; Rice 1999, 46; Held 2005, 87. 161. dn. 15).

² Hippomenes'in mezarına ait dikdörtgen bir blok üzerinde, Knidos alfabesi ile kaleme alınmış olan yazıt MÖ VI. yüzyıla tarihlidir. Yazıt için bk. Blümel 1991, 351; SEG XLIII, 695. 2019 yılı araştırmalarında kent merkezinde aynı tarihe ait seramik buluntular da ele geçmiştir.

³ IGI³, 283; III. 31-33; ATL I, 468.

⁴ Diod. XIII, 75. 1; Str. XIV, 2. 11.

⁵ Peraia kavramı ile ilgili olarak bk. Meyer 1937, 565-585.

⁶ Rhodos *deme*'leri için bk. Fraser & Bean 1954, 79-82; Papachristodoulou 1999, 27-44; Rice 1999, 45-54.

⁷ Karia Khersonesos'unun Rhodos Peraia'sına dâhil olduğu tarihe ilişkin tartışmalar için bk. van Gelder 1900, 191-197; Fraser & Bean 1954, 94-98; Cook 1961, 57-66; Mastrocinque 1979, 102-104; Papachristodoulou 1989, 49-51; Gabrielsen 2000, 129-131; Held 2005, 86-87; van Bremen 2009, 113-117; Wiemer 2010, 416-419.

⁸ Karia'da Ptolemaios faaliyetleri için bk. Bagnall 1976, 89-105. Mastrocinque 1979, 66-80; Ma 1999, 26-43; Gabrielsen 2013, 66-81; LaBuff 2016, 40-42.

⁹ Pol. V. 88; Str. XIV, 2. 5; Diod. XXVI. 8; Paus. II. 7. Deprem ile ilgili detaylı bilgi için bk. Berthold 1984, 92-93; Ambraseys 2009, 91.

ancak Amos da dâhil Birleşik Peraia kentleri bağımsızlıklarını sürdürmüştür¹⁰. MÖ 197'de Nikagoras önderliğindeki Rhodos birliklerinin Philippos'u yenilgiye uğratmasının ardından Peraia'ya bağlı kentler de özgürlüklerine kavuşmuş ve bölgedeki Makedon tehdidi ortadan kalkmıştır¹¹. Rhodos, MÖ 188'deki Apamea Barışı ile birlikte, Troias'tan Toros Dağları'na kadar uzanan bir hattın batısında mutlak bir hâkimiyet sağlayan Pergamon Krallığı'nın ve de Roma Cumhuriyeti'nin sadık bir müttefiki olarak konumunu sağlamlaştırmıştır¹². MÖ 133'te Pergamon kralı Attalos III'ün vasiyeti ile Pergamon Krallığı Roma'ya devredilerek, Asia eyaletinin bir parçası olmuştur¹³. Bununla birlikte, Rhodos tüm Peraia'daki egemenliğini MS II. yüzyıla kadar devam ettirmiş; Amos ve diğer demeler de bu egemenliğin siyasi ve kültürel bir parçası olmayı sürdürmüştür.

Antikçağa ait yazılı kaynaklarda da Amos'a dair veriler aynı şekilde oldukça kısıtlıdır. Amos'tan ilk kez Aiskhines'in *pseudo* mektuplarında söz edilmektedir; Rhodos'taki sürgün günlerinde Amos'tan bir mülk edindiği bilinen Aiskhines, kentin çevresindeki kırsal dokudan: zeytin ağaçlarından, üzüm bağlarından ve verimli tarlalarının kiraya verilmesinden bahsetmiştir¹⁴. Aiskhines'in Αμμοσ (ammos) olarak andığı kent, etimolojik olarak Hellenedeki kum ya da kumsal ile ilişkilendirilmektedir¹⁵. MS III. yüzyılda kaleme alınmış, Akdeniz'deki limanların listelendiği bir *periplous* (seyrüsefer) olan *Stadiasmus Maris Magni*'de (267-268) Amos yanlışlıkla Samos olarak yazılmış ve Rhopusa'ya 100 *stadia*; Poseidion'a da 60 *stadia* uzaklıkta olduğuna değinilmiştir. Amos'tan bir Karia kenti olarak söz eden Stephanos Byzantios (*Eth.* 87.1), MS VI. yüzyıl ile birlikte kente değinen son antik kaynak olma özelliğini taşımaktadır.

Modern araştırma tarihi içerisinde ise Amos'un keşfi 19. yüzyılın ortalarına denk gelmektedir: R. Hoskyn, Marmaris'in güneyinde "Asarcık" diye anılan yerdeki antik kenti, ardışık bir şekilde süregelen hatalar sonucunda Samos olarak tanımlamıştır¹⁶. M. Holleaux, söz konusu hatayı düzelterek, Asarcık tepesindeki yerleşimi Amos olarak lokalize etmiştir¹⁷. 1920'lerin başında Karia'da araştırmalar yürüten A. Maiuri, Amos'u ziyaret ederek kentin surları, tiyatrosu ve tapınağından bahsetmiştir¹⁸. Amos'taki tek kazı çalışmasını ise 1948'de Amos'ta¹⁹; 1953'te de A. Akarca ile birlikte kentin yaklaşık 6 km kuzeyindeki Gölenye'de²⁰ (günümüzde İçmeler) G. E. Bean gerçekleştirmiştir. Söz konusu çalışmalar ile birlikte aralarında kira sözleşmelerinin de yer aldığı çok sayıda yazıt açığa çıkartılmıştır²¹.

¹⁰ Pol. XVI. 2; Reger 1999, 79, 86-89; van Bremen 2009, 115.

¹¹ Pol. XVIII. 1-8; XXX, 5-6; ayrıca bk. Ma 1999, 74-82; Gabrielsen 2000, 153-154; Wiemer 2010, 421-422; LaBuff 2016, 40-42.

¹² Pol. XXI. 19; Fraser & Bean 1954, 107-117; Reger 1999, 89-90.

¹³ Vasiyetnameye ilişkin yazıt için bk. *AvP* VIII, no: 249; *OGIS* no. 338; *IG* IV, 289.

¹⁴ Ps. Aeschin. *Ep.* IX. 1; XII. 11-12.

¹⁵ Liddell & Scott 1996, 84.

¹⁶ Hoskyn 1842, 147. Amos'un bulunduğu yer *Stadiasmus Maris Magni* ile H. Keipert'in haritasında yanlışlıkla Samos olarak gösterilmiştir. Bununla birlikte, Meis adasında bulunan bir yazıtta, adaya "...Amos'tan gelen bir *epistates*...", ibaresi hatalı yorumlanarak, "...Samos'tan..." şeklinde çevrilmiştir (Leake 1824, 184).

¹⁷ Holleaux 1894, 390-391.

¹⁸ Maiuri 1924, 415-419.

¹⁹ Fraser & Bean 1954, 6-24, 125-135; Bean 1971, 158-159; Bresson 1991, 75-85.

²⁰ Bean & Akarca 1956, 17-22; Bresson 1991, 68-73.

²¹ 2001 ve 2003 yıllarında kira sözleşmelerine ait parçalar bulunmuştur. Bk. Blümel 2002, 107-111; Held 2003, 82-

1950'lerden günümüze Amos'ta herhangi bir arazi çalışması yürütülmemiş olup, 2019 yılı ile birlikte Amos ve çevresine yönelik ilk yüzey araştırmasına başlanılmıştır.

1. Yerleşim

102 m rakımlı Asarcık tepesi, Amos'un ana yerleşimine ev sahipliği yapmaktadır. 680 m uzunluğa, 250 m genişliğe ve 17 ha yüzölçümüne sahip tepedeki yerleşim ise yaklaşık 4,5 ha'lık bir alana yayılmaktadır (Fig. 2). Hellenistik dönemin tahkimatlı bir tepe yerleşimi modelini sergileyen Amos'ta yapılan son araştırmalar, kentin dört tarafının da surlar ile çevrelendiğini ve bu savunma sistemi içerisinde de üç ana teras üzerinde yükseldiğini ortaya koymaktadır (Fig. 3)²². Yerleşimin en üst terasını oluşturan akropolis kamusal ve sivil yapıları bir arada barındırmaktadır. Akropolisin doğusunda muhtemelen yönetici ve aristokrat sınıfına ait sivil konutlar yer alırken, batıda bir temenos ve onun hemen doğu bitişiğinde ise tiyatro bulunmaktadır. Kuzey ve güney yamaçların sur dışında kalan kısımları hem tarım faaliyetlerinde hem de nekropolis olarak kullanılmıştır.

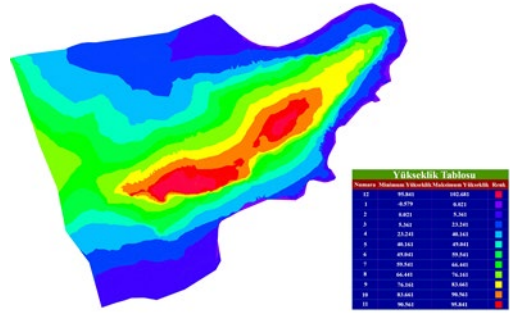
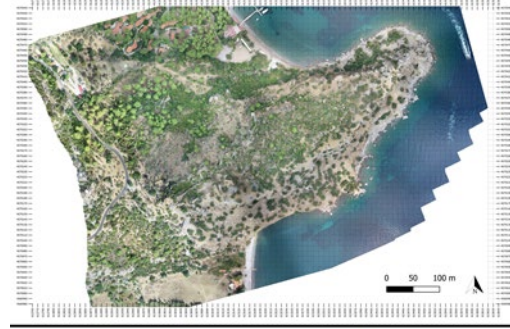


Fig. 2. Amos Hava Fotoğrafı ve Yükseklik Tablosu

1.1. Akropolis

Akropolis, doğuya doğru uzanan Asarcık Tepesi'nin tüm sırtını içermektedir. Sınırlı bir alana sahip akropolis etkin ve planlı kullanılarak, burada yoğun bir imar faaliyeti yürütülmüştür. Akropolisteki yerleşim planını ana hatları ile çizmek gerekirse, batı bölümün kentin kamusal yapılarına; doğu kısmının ise sivil mimariye ayrıldığı söylenebilir. Batıda yaklaşık 1 dönümlük alanda bir temenos ve doğu bitişiğinde de tiyatro yer almaktadır (Fig. 4). Temenosun yürüme düzleminin hemen hemen tamamını oluşturan anakaya doğu yönünde ilerleyerek, tiyatronun arkasındaki düzlüğe ulaşmaktadır. Akropolisin birçok noktasında yüzeyde izlenebilen anakaya, herhangi bir yerleşimin olmadığı en doğuda yüksek bir kaya kütesine bağlanmaktadır. Söz konusu kayalık alanın aynı zamanda taş ocağı olarak da kullanıldığı anlaşılmaktadır.

83. 2020 yılı yüzey araştırmasında ise G. E. Bean tarafından bulunan kira sözleşmelerine ait eksik parçalar bulunmuştur. Söz konusu parçalar yayına hazırlanmaktadır.

²² Şehrin savunma sistemine yönelik daha önceki çalışmalarda surların sadece kuzey ve batı yönlerindeki varlığı ortaya konmuştur. Bk. McNicoll 1971, pl. 161; Pimouguet-Pedarros 1994, 264, pl. 6; Saner 1994, 276, fig. 2; McNicoll 1997, 224, fig. 50; 226, fig. 51).

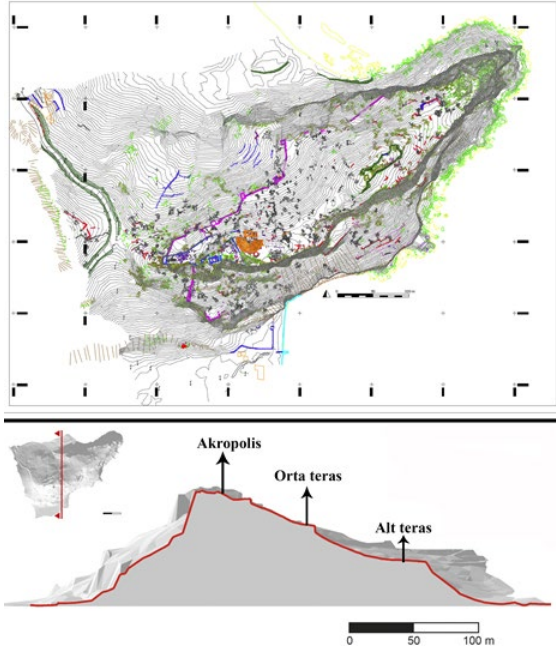


Fig. 3. Amos'un 1/1000'lik Haritası ve Asarcık Tepesinin Kuzey-Güney Doğrultulu Kesiti



Fig. 4. Amos Akropolisi

1.1.1. Temenos

Akropolisin batı ucunda yer alan temenos, tepenin en üst noktasında yükselmektedir. Temenostaki yapılara dair çok fazla bir iz kalmamasına karşın, stylobates seviyesinde korunmuş taşlar temenos planına ilişkin ipuçları sunmaktadır. En batıda, anakaya düzlemi üzerinde bir tapınak yükselmektedir. Temenosun güneydoğu köşesinde ise anakaya üzerindeki oyuklar ve yuva izleri muhtemel bir propylonu işaret ediyor olmalıdır. Temenostan tiyatroya doğru ilerleyen anakaya düzlemi üzerindeki söz konusu yuva izleri, propylona merdivenler ile ulaşıldığının birer kanıtı olabilir. Alandaki bir diğer yapı da stoadır. Temenosun kuzeydoğu köşesini "L" şeklinde çevreleyen stoa muhtemelen güneyde propylona bağlanmaktaydı²³. L-stoa, dört tarafı teras duvarları ile çevrelenmiş temenosun kuzey ve doğu teras duvarlarının üzerinde yükseliyordu. Stoa'nın doğu kanadının önünde ise bir eksedraya ait, üzerinde bronz heykellerin olduğu altı adet kaide bulunmaktadır (Fig. 5). Geç Klasik dönemle birlikte genellikle kutsal alanlarda kullanılan eksedralar Hellenistik dönem boyunca agoralara kadar uzanan geniş bir kullanım alanına yayılmıştır²⁴. Amos'taki eksedra, Kaunos'ta MÖ I. yüzyıla ait örnekler ile tipolojik benzerlik göstermektedir²⁵. Dağınık haldeki kaide parçaları yerel kireç taşından yapılmıştır. Trapezoidal formdaki blokların ön yüzlerinde herhangi bir yazıt bulunmamaktadır. Blokların üst kısımlarında yer alan ayak yuvaları 6 adet bronz heykelin varlığını ortaya koymaktadır.

²³ L-stoalar için bk. Coulton 1976, 75-76; 96-98.

²⁴ von Thüngen 1994, 36-38.

²⁵ Kaunos'taki eksedralar için bk. Çörtük 2012, lev. 18-27, KN 4-6.



Fig. 5. Akropolis Temenosunda Eksedraya Ait Heykel Kaideleri

1.1.1.1. Tapınak

Temenosun batı ucunda, büyük oranda tahrip olmuş tapınak doğu-batı doğrultuludur. Tapınağın sadece stylobates seviyesindeki taşları korunmuştur (Fig. 6). Mevcut mimari kalıntılar 7 x 13 m ölçülerinde bir naosa işaret etmektedir. Yapının kısa ve uzun kenarlarının 1/1,85'lik oranı da tapınağın ince-uzun bir formda tasarlandığını ortaya koymaktadır. Tapınağın planına ilişkin yaygın görüş templum in antis olduğudur²⁶. Bununla birlikte, son araştırmalar tapınağın prostylos planlı da olabileceğini göstermektedir. Pergamon gibi teraslar üzerine kurulu tepe yerleşimlerinin panoramalarında yaratılmak istenen görsel etkiyi bozan sorunlu arazilerde yaygın olarak apteros plan tercih edilerek, bu sorun çözülmeye çalışılmıştır²⁷. Apteros olasılıkları dikkate alındığında ilk olarak templum in antis ihtimali akla gelmekle birlikte, tapınağın önüne tetrastylos ve 3 krepisli bir krepidoma eklendiğinde, kısa ve uzun kenar arasındaki oran 1/2'ye erişecektir ki söz konusu oran prostylos tapınaklarda sıklıkla uygulanmıştır²⁸. Tapınağın stylobates seviyesinin, yürüme düzleminden yaklaşık 50 cm yukarıda oluşu, yapıya basamaklı bir podyum ile ulaşılabilceği düşüncesini doğrulamaktadır. Bundan dolayı da tapınağın prostylos planlı olması güçlü bir ihtimal olarak görünmektedir. Yapının akropoliste bulunduğu nokta da göz önüne alındığında basamaklı bir prostylos plan, Hellenistik mimari anlayışı çerçevesinde tapınağa şüphesiz ki daha anıtsal bir görünüm kazandıracaktır. Plana ilişkin kısıtlı veri, kendini yapının düzeninde de göstermektedir. Tapınağın Dor düzeninde olduğu ileri sürülmesine karşın, günümüzde buna ilişkin herhangi bir bulguya şu an için rastlanılmamaktadır²⁹.

Tapınağın 1 m kalınlığındaki naos duvarları çift sıralı örgü tekniğinde inşa edilmiş ve araları taş dolguludur. Yapının naos 5 m genişliğinde ve 3 m derinliğinde; yine aynı genişlikteki pronaos ise 8 m gibi oldukça derin bir değere sahiptir. Naos ile pronaos arasında 1/2,66'lık bir oran oluşmaktadır. Pronaos derinliğinin naos uzunluğuna ve genişliğine olan oranı ise aynıdır; her ikisi de 1/1,6'dır. Naos girişinde in situ olarak korunmuş eşik taşının yarı parçası 1 x 1 m ölçülerindedir. Doğuya bakan ve

²⁶ Maiuri 1921-1922, 417; Bean 1971, 158; McNicoll 1971, pl. 161; Stillwell & MacDonald 1976, 51; McNicoll 1997, 224, fig. 50; 226, fig. 51. Hansen & Nielsen 2004, 1111.

²⁷ Serdaroğlu 2004, 153; Winter 2006, 18.

²⁸ Krş. için bk. Rheidt 1996, 162-180; Pohl 2002, 76-80; 86-88; 241-245, abb. 3-7.

²⁹ T. Saner (1994, 275) yapının Dor düzeninde olduğunu söylemektedir.

çift kanatlı naos kapısının mil yuvası 15 cm²'dir. Pronaos içerisinde büyük oranda tahrip olmuş dik-dörtgen büyük bir blok yer almaktadır. Mevcut hali ile 1 x 3,5 m ölçülerindeki blok olasılıkla lentodur. Tapınak plan ve oran açısından Notion Athena Tapınağı ile benzerliklere sahiptir. Notion Athena Tapınağı derin pronaosu, 7 x 15 m ölçüleri ve 1/2 oranı gibi özellikleri ile Amos akropolisindeki tapınağa oldukça benzemektedir ancak Korinth düzeninde ve MS I. yüzyıla ait olması ile farklılık göstermektedir³⁰.

Tapınağın hangi kült ile bağlantılı olduğu da ayrı bir sorundur. Akropolisinin en üst noktasındaki konumu ile tapınak, tanrısal düzenin hiyerarşik karşılığı olarak şüphesiz ki kentin baştanrı(ça)sına ithaf edilmiş olmalıdır. Lindos'un bir demesi olan Amos hem sosyo-politik açıdan hem de kültürel anlamda Lindos'a bağlıdır ve ana kentin kültürel etkisi şüphesiz ki Amos'a yansımış olmalıdır. Lindos'ta "Lindia" epitheti ile tapım gören baştanrıça Athena'nın Amos'ta

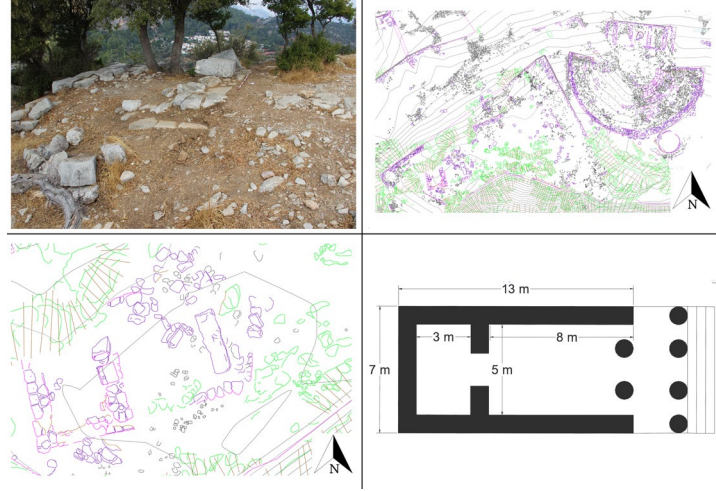


Fig. 6. Akropolisteki Tapınak

da muhtemelen aynı statüye sahip olması beklenmelidir. Athena Lindia'nın yakın çevrede Physkos'ta onurlandırılmış olması³¹, tanrıçanın aynı şekilde Amos'ta da onurlandırılarak tapım görme ihtimalini güçlendirmektedir. Amos'taki temenosun planı da Lindos'taki Athena Lindia kutsal alanı ile yakın benzerlikler göstermektedir³². Her iki kutsal alan dik bir uçurumun üzerinde yükselen akropolisin zirvesinde yer almakta; Amos ve Lindos temenoslarında apteros planlı birer tapınak bulunmaktadır. Tapınaklar karşı taraftan "L" formu birer stoa ile çevrelenmiş ve her iki kutsal alana anıtsal merdivenler ile girilmekteydi³³. Plana dair yakın benzerlikler dikkate alındığında, Amos temenosunun ana kent Lindos'taki Athena Lindia kutsal alanı örnek alınarak tasarlanmış olabileceği düşüncesi oluşmaktadır. Lindos Athena kutsal alanının MÖ III. yüzyıl başlarında başlayan inşa süreci yüzyılın sonlarında tamamlanmıştır³⁴. Amos akropolisindeki mevcut temenosun inşa faaliyetleri, Lindos Athena kutsal alanının MÖ III. yüzyılın sonlarında tamamlanmasının ardından, büyük olasılıkla yüzyılın sonlarında ya da MÖ II. yüzyılın başlarında başlamış olabilir.

1.1.1.2. Propylon ve Stoa

Temenos, jeofiziksel genel yapısı itibarı ile anakaya zemini üzerine oturmaktadır (Fig. 4). Bu kayaç yapı doğuya ve kuzeye doğru eğimlidir. Söz konusu topografik özellikten dolayı temenosun doğu ve kuzey sınırı teras duvarları ile desteklenerek alanda bir kot birliği sağlanmıştır. 26,5 m uzunluğundaki

³⁰ Notion Athena tapınağı için bk. Demangel & Laumonier 1923, 354, fig. 1; Anabolu 1970, 6, fig. 1; Atalay 1986, 76, plan 1; Pohl 2002, 239, abb. 1. 1; Ratté *et al.* 2017, 303, map 1; 306, drawing 3.

³¹ IG XII-1, 998.

³² Lindos III, tav. 4; Lippolis 1989, 108, fig. 3; 135, fig. 11; 146, fig. 16; Winter 2006, 340, fig. 29; 351, fig. 76.

³³ Winter 2006, 217.

³⁴ Winter 2006, 45, 217; Seaman 2016, 420.

kuzey teras duvarı batıya doğru iki kere dirsek yaparak tapınağı çevrelemektedir. Kuzey ve doğu teras duvarlarına 5,30 m mesafede paralel uzanan duvar sıraları ise teras duvarlarının iç yüzlerini oluşturmaktadır. Mevcut durum göz önüne alındığında kuzey ve doğu teras duvarları sadece istinat amaçlı tasarlanmamış, aynı zamanda temenosun bu iki kanadını “L” formuna yakın bir şekilde saran kalın birer duvar niteliği taşımaktadır. 5,30 m kalınlığındaki söz konusu duvarlar ayrıca üzerlerine oturan yapılar için birer podyum görevi de görmektedir. Temenosun güneydoğu köşesinde bir propylon; onun hemen kuzeyinden başlayarak temenosun kuzeydoğu köşesine kadar uzanıp batıya devam eden “L” benzeri trapezoidal bir stoa, kuzey ve doğu teras duvarlarının üzerinde yükseliyor olmalıydı. Temenosun doğal sınırını çevreleyecek şekilde tasarlandığı anlaşılan stoa, topografya ile bir uyum sergilemekte ve bu özelliği ile de Hellenistik dönem Pergamon mimarisinin karakteristiğini yansıtmaktadır³⁵. Teraslar üzerine kurulu bir tepe yerleşimi olan Pergamon’daki stoalar, topografik dayatmaların bir sonucu olarak doğrusal olmayan, asimetrik bir anlayış ile tasarlanmıştır³⁶. Bu anlayış çerçevesinde, tepe yerleşimlerinde mimarının ana karakteristiğini ise tapınaklar, stoalar, altınlar ve merdivenlerin dâhil olduğu abartılı bir görsel etki yaratma çabası oluşturmaktadır³⁷. Pergamon’daki erken örneği temsil eden Athena kutsal alanının kuzey ve doğu yönleri Eumenes II döneminde L-formlu bir stoa ile çevrilmiştir³⁸. Pergamon’un yaklaşık 30 km güneydoğusundaki Mamurt Kale ana tanrıça kutsal alanında da benzer bir uygulamayı görmek mümkündür: MÖ 280-250’ye tarihli kutsal alandaki Meter Theon Tapınağı, Pergamon’daki diğer tapınaklar gibi kısıtlı alanlara uygun olacak şekilde küçük boyutlu, *in antis* planlı bir tapınak olarak inşa edilmiş ve tapınağın her iki yanına L-formlu stoalar yerleştirilmiştir³⁹. Karia Khersonesos’u ve yakın çevresini kapsayan bölgede Pergamon mimarisinin topografya ile uyumlu plan anlayışının izlenebildiği diğer örnekler ise MÖ III. yüzyıla tarihli Lindos Athena ve MÖ II. yüzyılın ortalarına ait Kos Asklepios kutsal alanları gösterilebilir⁴⁰. Lindos Athena kutsal alanında, tepenin zirvesinde yer alan amphiprostylos planlı Athena tapınağı kuzey yönünden L-formlu bir stoa ile çevrenmiştir⁴¹. Kos’ta da skenografik anlayışın bir ürünü olarak üç teras üzerine inşa edilmiş akropolisin zirvesinde yükselen Asklepios Tapınağı’nın her iki yanında L-formlu stoalar tasarlanmıştır⁴².

Amos akropolisinin topografik yapısı gereği temenosun, Hellenistik dönemin başlıca tepe yerleşimlerinde de görüldüğü üzere asimetrik bir anlayış ile planlandığı; abartılı bir görsel etki yaratma adına da tapınak, stoa, altar ve bronz heykellerin yükseldiği eksedra ile zenginleştirilmiş bir tasarımın oluşturulduğu anlaşılmaktadır. Bunun sonucu olarak kutsal alandaki L-stoa da trapezoidal bir formda inşa edilmiştir. Stoa’nın mimari düzenine dair şu an için herhangi bir veri olmamakla birlikte, döneme damgasını vuran Pergamon mimarisinin genel tercihi ve yönelimi dikkate alındığında, temenostaki stoa’nın Dor düzeninde tasarlandığı beklenmelidir. Hellenistik döneme ait L-formlu stoaların en yaygın olduğu tarih göz önüne alındığında ise Amos’taki stoa’nın Eumenes II döneminde inşa

³⁵ Pergamon mimarisi için bk. Rheidt 1996, 162-180; Hoepfner 1997, 22-57; Winter 2006; Pirson 2014; 208-225; Seaman 2016, 406-423.

³⁶ Schober 1940, 151-168; Hoepfner 1997, 28.

³⁷ Pollitt 1988, 230.

³⁸ *AvP* II, 28-56, taf. 3, 15, 16, 41.

³⁹ Conze & Schazmann 1911, taf. 1; Winter 2006, 59.

⁴⁰ Lehmann 1954, 15-17; Pollitt 1988, 230-233; Winter 2006 217; Seaman 2016, 420.

⁴¹ *Lindos* III, tav. 4; Coulton 1976, 252, fig. 79.

⁴² Kos I, pl. 39, 40; Coulton 1976, 248, fig. 74.

edilmiş olabileceđi en yakın olasılık olarak görölmektedir.

1.1.2. Tiyatro

Kastabos, Kedreai ve Kıran Gölü kutsal alanı ile birlikte, Birleşik Peraia'da bilinen dört tiyatrodan biri olan Amos Tiyatrosu kentin önde gelen anıtsal mimarisinden biridir⁴³. Akropoliste temenosun hemen doğu bitiřiğinde yer alan tiyatro kuzey yamaca yaslanmıştır (Fig. 3-4). Tepenin oldukça dik olan güney yamacı bir tiyatro inşası için pek uygun değildir, bundan dolayı da daha az eğimli kuzey yamaç tercih edilmiştir. Kısmen iyi durumda olduđu söylenebilen tiyatronun 5 m'ye kadar korunmuş ana-lemna duvarı ve 4 m yüksekliğindeki sahne binası belirgin bir plan sergilemektedir. Koilon büyük oranda tahrip olmakla birlikte, oturma sıralarının doğudaki bir bölümü günümüze ulaşabilmiştir. 36 m çapındaki koilon 33° eğim ile yükselmektedir. 195° açığa sahip koilon 70 cm genişliğinde 4 klimakes ile 5 kerkidese ayrılmıştır (Fig. 7). Klimakes 70 cm genişliğinde, 30 cm derinliğinde ve 22 cm yüksekliğindedir. Kerkideslerin hepsi de 39° açı yaparak eşit bir şekilde koilonu oluşturmaktadır. Koilon 40 cm yüksekliğinde, 63 cm derinliğinde 18 oturma sırasına sahiptir. Tiyatroda proedriaya ait bir bulgu řu an için tespit edilememiştir. Yapılan son ölçümler tiyatro kapasitesinin 1000 kişilik olduğunu ortaya koymaktadır. Yüzeyi tamamen toprak ile kaplı olan orkestra 11 m çapındadır⁴⁴. Orkestra ile bağlantılı olabilecek bir silindirik sunak alt terasta tespit edilmiştir. Söz konusu teras üzerinde yükselen sahne binası 18,5 x 6,5 m boyutundadır. Sahne binası ancak temel seviyesinde olmasına karşın, kot farkından dolayı yapının arka duvarı 4 m'ye kadar korunmuştur. Tiyatro çevresinde sürdürölen arařtırmalarda sahne binası ile bağlantılı hiçbir mimari eleman tespit edilememiştir. Yapı, ya daha sonrasında büyük oranda tahrip edildi ya da Priene tiyatrosunun ilk evresindeki gibi ahşaptandı⁴⁵. 5 x 3 m ölçülerinde üç ana bölümden oluşan binanın her iki yanında 1,3 m genişliğinde dar paraskenia bulunmaktadır⁴⁶. İnce uzun paraskenia sahne binasının iki katlı olduđunun bir kanıtıdır⁴⁷. Sahne binasının ön sınırı, geleneksel Hellen tiyatrolarının orkestrasındaki karenin üst kenarı ile örtüşmektedir⁴⁸. Sahne binası bu plan özelliđi ile Kastabos tiyatrosuna oldukça benzemektedir⁴⁹.

Amos tiyatrosu, yapım tekniđi ve planı göz önüne alındığında, Rhodos Peraia'sında MÖ III. yüzyıla tarihli Kastabos tiyatrosu ve Kıran Gölü kutsal alanındaki MÖ III. yüzyıla ait tiyatro ile oldukça yakın benzerlikler göstermektedir. Amos tiyatrosunun koilonu, birçok tiyatrodaki yaygın bir uygulama olan profilli oturma sıraları yerine, dikdörtgen düz bloklardan oluşmaktadır (Fig. 8). Oturma sıralarının ana kısmını oluşturan söz konusu blokların altında da tek sıra, daha küçük boyutlu dikdörtgen taşlar yer almaktadır. Amos tiyatrosu ile birebir aynı yapım tekniđine sahip iki tiyatro, Kastabos⁵⁰ ve Kıran⁵¹ örnekleridir. Her iki tiyatronun koilonu, Amos'ta olduđu gibi profilsiz ve kabaca düz bırakılmış oturma sıralarından oluşmaktadır. Yapılan ölçümler Amos tiyatrosunun, 55 m çapında koilonu

⁴³ Hoskyn 1842, 147; Maiuri 1921-1922, 417, fig. 23; Bean 1971, 159; Stillwell & MacDonald 1976, 51; Rice 1999, 46; Hansen & Nielsen 2004, 1111; Held 2015, 179.

⁴⁴ A. Mauiri (1921-1922, 418) orkestra çapını 13,8 m olarak belirtmiştir.

⁴⁵ Bieber 1961, 111.

⁴⁶ A. Mauiri'nin sahne binasının ölçülerine dair verdiđi deđer 14,5 x 6,5 m'dir. Bk. Maiuri 1921-1922, 418.

⁴⁷ Bieber 1961, 111.

⁴⁸ Vit. V. 7.

⁴⁹ Wilkening-Aumann 2015, 237, 244, fig. 9.

⁵⁰ Cook & Plommer 1966, 16, pl. 3, 4-5; Wilkening-Aumann 2015, 237, 239, fig. 4.

⁵¹ Kuban & Saner 1997, 446, res. 1.

sahip Kastabos tiyatrosundan daha küçük boyutta olduğunu göstermektedir⁵². Yine aynı şekilde, Kastabos tiyatrosunun 197°'lik koilonu Amos tiyatrosunun koilonundan sadece iki derece daha geniştir⁵³. Buna karşın, yapılan hesaplamalar 33° açılı eğime sahip Amos koilonunun, 28° açı ile eğim yapan Kastabos koilonundan daha dik inşa edildiğini ortaya koymaktadır⁵⁴. Her iki tiyatro da 5 kerkidesli olmakla birlikte, Kastabos'ta analemna duvarına bitişik kenar kerkidesler 24,625°, ortaya doğru diğer 3 kerkides ise 49,25° açığa sahiptir⁵⁵. Amos tiyatrosu, kerkideslerinin tamamının eşit açığa sahip oluşu ile Kastabos tiyatrosundan ayrılmaktadır. 2800 kişilik Kastabos tiyatrosu, Amos tiyatrosundan yaklaşık üç kat daha fazla kapasiteye sahiptir⁵⁶.



Fig. 7. Amos Tiyatrosu Planı



Fig. 8. Amos Tiyatrosunun Oturma Sıraları

Amos tiyatrosu, Rhodos Peraia'sındaki Kastabos ve Kıran Gölü kutsal alanındaki örnekler ile karşılaştırıldığında mütevazı ölçekteki boyutu ile her iki tiyatronun adeta minyatür bir kopyası niteliğindedir. Her iki merkezde olduğu gibi Amos'ta da tiyatro ile akropolisteki tapınak arasında bir bağlantı

⁵² Kastabos tiyatrosu için bk. Wilkening-Aumann 2015, 237.

⁵³ Wilkening-Aumann 2015, 244, fig. 9.

⁵⁴ Wilkening-Aumann 2015, 241, fig. 6.

⁵⁵ Wilkening-Aumann 2015, 244, fig. 9.

⁵⁶ Wilkening-Aumann 2015, 247.

bulunmamakta, yani bir kült için tasarlanmış tiyatro değildir⁵⁷. Bununla birlikte, Orta Teras'ta olası bir Dionysos kültünün varlığında ise tiyatro şüphesiz ki söz konusu kült törenlerinde kullanılmış olmalıydı⁵⁸. Amos tiyatrosu söz konusu tiyatrolar model alınarak, biraz daha geç bir tarihte, muhtemelen MÖ III. yüzyıl sonları – II. yüzyıl başlarında inşa edilmiş olmalıdır. Yapının Roma döneminde herhangi bir plan değişikliğine gidilmeksizin özgünlüğünü koruduğu anlaşılmaktadır.

1.1.3 Sarnıç

Tiyatronun hemen arkasında, tiyatroya bitişik durumda bir sarnıç yüzeyden açık bir şekilde görülmektedir. 5,6 m çapındaki sarnıçın içi, ağız kısmına 1,5 m mesafeye kadar yoğun taş enkaz ile doludur (Fig. 4). Sarnıç, düzgün kesme taşlar ile örülmüş ancak bazı noktalarda iç yüzeyinin sıva ile kaplı olduğu görülmektedir. Yapım tekniği açısından Hellenistik örnekleri anımsatan sarnıçın sıva ile kaplanması, olasılıkla Roma döneminde tadilat görerek kullanılmaya devam ettiğini ortaya koymaktadır. Alanda yürütülen yoğun araştırmalarda tespit edilen en geç tarihli buluntular, sarnıçın MS III. yüzyıla kadar kullanıldığını göstermektedir. Bölgenin dağlık yapısı ve su kaynaklarının yetersiz oluşu kaçınılmaz olarak su ihtiyacını doğurmuş ve bunu giderme adına başta Loryma olmak üzere Khersonesos yerleşimlerinin birçoğunda benzer tipte sarnıçlar inşa edilmiştir⁵⁹. Sarnıç, tiyatrodan daha sonra, olasılıkla MÖ II. yüzyılın ikinci yarısında inşa edilmiş olmalıdır.

1.2. Orta Teras/Apollon Samnaios Temenosu

Akropolisin iki önemli mimarisini teşkil eden temenos ve tiyatronun arasında, 2 m genişliğinde, kuzey-güney doğrultulu bir koridor bulunmaktadır. Tiyatronun yarım daire formuna paralel olarak daralan koridor, akropolis ile bir alt teras arasındaki bağlantıyı sağlamaktadır. Bir rampa için oldukça dik bir eğimin olduğu gözlenen koridorda ulaşım büyük olasılıkla merdivenler ile sağlanıyor olmalıdır ancak alandaki yoğun enkazdan dolayı bunu kesin olarak söylemek şu an için mümkün değildir.

115 m uzunluğunda, 13 m genişliğindeki orta terasa geçildiğinde, terasın batı ucundaki mimari kalıntıların yoğunluğu hemen dikkati çekmektedir (Fig. 9). Kalıntılar içerisinde büyük boyutlu dikdörtgen taşların, profilli blokların ve girland kabartmalı silindir sunağın⁶⁰ varlığı bir tapınağı işaret etmektedir⁶¹. Tapınağa ait kalıntıların yer aldığı noktada, en alttaki üçüncü terasa geçişi sağlayan taş basamaklı bir merdiven bulunmaktadır. Doğu-batı yönünde uzanan teras duvarına bitişik

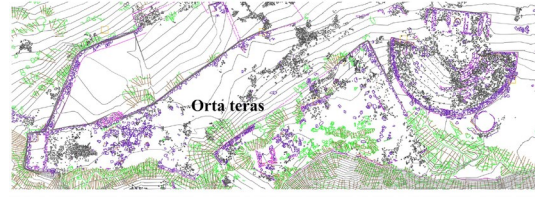


Fig. 9. Orta Teras ve Apollon Samnaios Tapınağına Ait Kalıntılar.

⁵⁷ Held 2005, 92.

⁵⁸ Bk. 1.2. Orta Teras/Apollon Samnaios Temenosu.

⁵⁹ Held *et al.* 1999, 182, abb. 14; Held 2010, 361.

⁶⁰ Kaidenin Loryma'daki bir benzeri için bk. Lundgren 2016, 265, abb. 20-22.

⁶¹ McNicoll 1971, pl. 161; Saner 1994, 277; McNicoll 1997, 225; Rice 1999, 46.

inşa edilmiş merdivenin ancak 22 basamağı korunabilmiştir. Basamaklar ortalama 18-23 cm arasında yüksekliğe ve 1,43 m ile 1,66 m arasında değişen genişliğe sahiptir. Merdivenin üst terastan başlayarak alt terasa bağlandığı noktaya kadar olan uzunluğu ise 8,25 m'dir.

Tapınağın hangi düzende inşa edildiğini gösteren bir mimari parça günümüzde bulunmamasına karşın⁶², daha önceki çalışmalar yapının Dor düzeninde olduğunu kesin olarak kanıtlamaktadır⁶³. Bununla birlikte, tapınak kalıntıları içerisinde filletli sütun tamburu parçası, İon başlığına ait bir volüt parçası ve dış sırası parçasından oluşan İon düzenine ait mimari elemanlar, tapınağın in antis bölümü ile ilişkilendirilmektedir⁶⁴. Her iki düzenin birlikte uygulandığı bir tapınağın varlığı söz konusu gibi görünüyor. İon düzeninin kısmen kullanıldığı hybrid bir Dor düzeni Rhodos Peraia'sında rastlanan bir uygulamadır⁶⁵. Mimaride benzer yöndeki deneysel uygulamaları Pergamon mimarisinde, özellikle de Pergamon Zeus Soter tapınağında görmek mümkündür⁶⁶.

Tapınağın planı ile ilgili olarak şu an için kesin bir şey söylemek mümkün olmamakla birlikte, peripteros planlı bir tapınağın varlığından söz edilmiştir⁶⁷ ancak tapınağın bulunduğu orta terasın sınırlı yüzölçümü göz önüne alındığında, peripteros seçeneği dar ve uzun bir alan için oldukça zayıf bir olasılık gibi görünmektedir. Ayrıca, teras duvarı ve dolgu ile elde edilmiş yapay bir zemin statik açıdan peripteral bir tapınak için yeterli sağlamlığa sahip olmayabilir. Hellenistik dönemin tepe yerleşimlerinin önde gelen temsilcisi olan Pergamon, Amos ile benzer topografik özelliğe sahiptir. Pergamon'daki mimari uygulamalar da göz önüne alındığında, orta teras gibi sınırlı bir alanda prostylos ya da templum in antis planlı apteral bir tapınak beklenmelidir⁶⁸.

Orta terastaki temenosun kime adandığı da kesin olmamakla birlikte, epigrafik verilerden hareketle temenos ve tapınak Apollon Samnaios'a atfedilmektedir⁶⁹. Karia Khersonesos'unda yaygın bir tapınağa sahip olan Apollon bölgede ilk kez bu epithet ile görülmüştür⁷⁰. Apollon Samnaios epithetinin "Tepenin Apollon'u" anlamına geldiği ileri sürülmektedir⁷¹. Epithetin anlamı ile ilgili bir diğer görüş ise Amos yakınlarında olduğu tahmin edilen ancak lokalizasyonu henüz yapılamamış Samne (Σαμνη) isimli bir yerleşim ile bağlantılı olduğudur⁷². "Samnaios" epitheti ayrıca Gölenye'de bulunan bir başka yazıtta daha geçmektedir⁷³. Yazıtın bulunduğu yerde gerçekleştirilen kazılar ile söz konusu

⁶² W. Held (2021, 82), tapınağın bulunduğu alanın 1994 ve 1995 yıllarında defineciler tarafından kazılıp, tahrip edildiğini belirtmektedir.

⁶³ Saner 1994, 277; Rice 1999, 46; Held 2013, 99, abb. 10; Held 2021, 82-85.

⁶⁴ Held 2021, 83, fig. 7.10; 84, fig. 7.16; 85, fig. 7.17.

⁶⁵ Cook & Plommer 1966, 150.

⁶⁶ Rheidt 1996, 166, abb. 4; 169, abb. 7.

⁶⁷ Held 2021, 83.

⁶⁸ Rheidt 1996, 162-180.

⁶⁹ Yazıtlar için bk. Fraser & Bean 1954, 20, no. 11; 22, no. 12.

⁷⁰ Apollon, Karia Khersonesos'unda Amos haricinde Loryma, Tymnos ve Phoiniks'te de kutsal alanlara sahiptir, Held 2010, 358-360.

⁷¹ Kretschmer 1940, 252; Fraser & Bean 1954, 23.

⁷² Zgusta 1984, 1153.

⁷³ Yazıt için bk. Fraser & Bean 1954, 25, no. 15.

yazıtın bir kilisede lento olarak kullanıldıđı anlařılmıřtır⁷⁴. Aynı alanda kiliseden daha erkene ait bir yapının tespit edilememesinden dolayı, söz konusu yazıtın Amos'tan getirildiđi; Apollon Samnaios kutsal alanının da Amos'ta olduđu kanaatine varılmıřtır⁷⁵.

2020 yılı arařtırmaları ile birlikte orta terastaki temenosun Apollon Samnaios'a ait olduđu kesinleřmiřtir. Terasın orta kısmında, muhtemelen bir altara ait kalıntıların bulunduđu noktada in situ olarak ele geen yazıtta Apollon Samnaios Tapınađı'nın rahip ve yönetici listesi, ayrıca her yöneticinin kendi dönemine ait tapınak envanteri yer almaktadır. Söz konusu yazıt Apollon Samnaios kutsal alanının yerini kesin bir řekilde orta teras olarak lokalize etmektedir⁷⁶. Böylelikle terasın batı ucundaki tapınađın da Apollon Samnaios'a ait olduđu kanıtlanmıřtır.

Orta terasın batı ucunda Apollon Samnaios Tapınađı, dođu uta da tiyatronun sahne binası bulunmaktadır. Terastaki mevcut durum göz önüne alındıđında, sahne binası ile tapınak arasında yakın bir iliřki göze arpmaktadır. Söz konusu teras her iki yapı için ortak bir kullanım alanını iřaret etmektedir. Tapınak ve tiyatronun dâhil olduđu mevcut plan Pergamon⁷⁷ ve Aigai⁷⁸ akropolislerini anımsatmaktadır. Plandaki bu benzerlikten hareketle, Amos Apollon Samnaios tapınađının bulunduđu orta terasın aynı zamanda Dionysos kültü için de kullanılmıř olabileceđi göz önünde bulundurulmalıdır.

1.3. Kent Surları

Bir yarımada řeklinde dođu-batı yönünde uzanan Asarcık tepesi, kentin savunma sistemi dâhilinde dört yandan surlar ile çevrilmiřtir⁷⁹. Kuzey yamacı kesintisiz bir řekilde yaklaşık 400 m saran savunma hattı üzerinde ayrıca beř bastion bulunmaktadır (Fig. 10a)⁸⁰. 1,5 m ile 2 m arasında deđiřen kalınlıđa sahip surlar yer yer 4 m'ye kadar korunmuřtur. ift yüzlü duvarlar yoğun tař dolgu ile doldurularak kuru duvar tekniđinde inřa edilmiřtir⁸¹.

⁷⁴ 1933 yılında Gölenye'de bir okulun inřası sırasında tesadüfen bulunan yazıtın ele getiđi yerde 1953 Eylül ayında G. E. Bean ve A. Akarca, Apollon Samnaios kutsal alanını keřfetmek adına gerekleřtirdikleri kazılarda bir kilise ortaya ıkarmıřlardır. Detaylı bilgi için bk. Bean & Akarca 1956, 17-22.

⁷⁵ Bean & Akarca 1956, 17-19.

⁷⁶ Alanda ayrıca 1948'de G. E. Bean tarafından bulunan kira sözleşmelerinin eksik paraları da bulunmuřtur. Söz konusu tüm yazıtlar yayına hazırlanmaktadır.

⁷⁷ *AvP* 4, taf. 1, 4, 41-45; Maischberger 2014, 289.

⁷⁸ Bohn & Schuchardt 1889, abb. 36, 40; 42, abb. 50; 43. Pergamon Krallıđı'nın sadık bir müttefiki Aigai'de de aynı planlamayı görmek mümkündür. Pergamon'lu mimarlar tarafından Pergamon kent planı model alınarak tasarlanmıř Aigai'de tiyatronun hemen batısında in antis planlı bir tapınak, oldukça ařınmıř bir yazıttaki tartıřmalı bir çeviri sonucu Demeter'e atfedilmiřtir. Aigai tiyatrosunun hemen üzerinde yer alan tapınak, Pergamon kent planı ile olan benzerliđe dayanarak Athena Tapınađı olarak tanımlanmıřtır. Aynı plan benzerliđinden hareketle tiyatronun batısındaki tapınađın Dionysos'a ait olma ihtimali de mümkündür.

⁷⁹ Amos surlarına iliřkin daha önceki alıřmalarda kent surlarının tepenin kuzey ve batı yamacı boyunca uzandıđı belirtilmektedir (McNicoll 1971, pl. McNicoll 1997, 224, fig. 50; 226, fig. 51).

⁸⁰ Bastionlarda A. W. McNicoll'in numaralandırmasına sadık kalınmıřtır (bk. McNicoll 1997, 224, fig. 50, 226, fig. 51).

⁸¹ Krř. Pedersen 1994, 232, fig. 15.

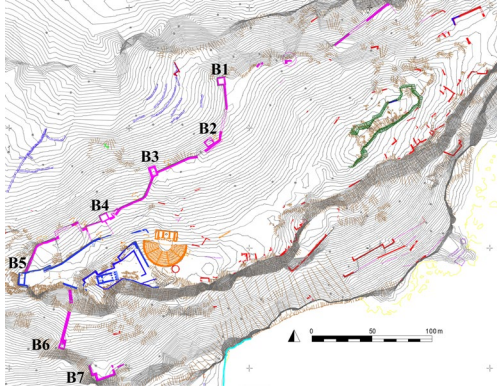


Fig. 10a. Bastionlar



Fig. 10b. Surdaki Duvar Örgüsünden Detay

Surlar, en batıdaki bastiondan doğuya dönerek akropolisteki temenosun batı sınırına ulaştıktan sonra güneye doğru düz bir hat şeklinde inmekte; ardından dirsek yapıp doğu yönünde ilerleyerek, tepenin güney yamacını sarmaktadır. Tepenin doğu ucunun doğal bir savunma hattını anımsatacak şekilde sarp kayalık olmasından dolayı bu kısımda surlara gerek duyulmamıştır. Kenti çevreleyen surlar yarımada'nın anakara ile birleştiği noktada, en batıdaki bastion ile son bulmaktadır.

Kentteki diğer tüm yapılar gibi surlar da yerel kireç taşından inşa edilmiştir. Farklı duvar örgülerinin bir arada görüldüğü surlarda polygonal ve düzensiz rektagonal duvar örgüsü başlıca tipleri oluşturmaktadır⁸². Bazı noktalarda duvarın en alt kısmında rektagonal örgü yer almakta ve onun üzerinde polygonal örgü oturmakta, en üstte de tekrar rektagonal örgü kullanılmıştır (Fig. 10b). Bu alanlar genellikle eğimin görece fazla olduğu yerler olup, eğimli arazide duvar statüğünü sağlama adına böylesi bir değişikliğe gidilmiştir⁸³. Duvar örgüsündeki benzer değişim bazen de duvarların en üst noktalarına doğru, yürüme düzlemine karşılık gelen seviyelerde rektagonale dönüşerek kendini göstermektedir. Bu farklılığın nedeni olarak ise ileri bir tarihte meydana gelen tahribatlar sonrası duvarlardaki onarımlar gösterilmiştir⁸⁴. Kuzey yamaçtaki surların farklı duvar örgülerinin dağılımına bakıldığında: 1 ile 2 Nolu bastionlar arasındaki duvar rektagonal; 2 ile 3 Nolu bastionlar arası da rektagonal; 3 ile 4 Nolu bastionlar arası ise polygonal örgülüdür. 4 ile 5 Nolu bastionlar arasındaki duvarın alt kısmı polygonal başlayıp, rektagonal olarak sonlanmaktadır. Surların örgüsündeki değişim aynı zamanda bastionlarda ve kuzeydeki girişte de gözlenmektedir. Rhodos Peraia'sındaki birçok tahkimatta da olduğu gibi ana unsur düzensiz polygonal örgü olmakla birlikte, bastionların ve girişin köşelerinde statü sağlama adına rektagonal örgü tercih edilmiştir⁸⁵.

Bastionlar, en batıdaki 5 Nolu hariç, ortalama 6 x 6 m ölçülerinde kare planlı olup, Loryma'daki örnekler ile plan ve iççilik açısından oldukça benzerdir⁸⁶. Dörtgen bir plana sahip 5 Nolu bastion ise orta terasın ucunda yükselmektedir. Teras duvarının batı ucu büyük olasılıkla daha geç bir tarihte

⁸² Saner 1994, 273-284; Pimouguet-Pedarros 2000, 392.

⁸³ Lawrence 1979, 236; Saner 1994, 282.

⁸⁴ McNicoll 1997, 224.

⁸⁵ Pimouguet-Pedarros 1994, 257.

⁸⁶ Loryma için bk. Held 2009, 125, Nöth 2019, abb. 5; 192, abb. 26; 196, abb. 39.

bastiona dönüştürülmüş olmalıdır. Bastionlar sanılanın aksine, savunma ağı üzerinde düzensiz aralıklar ile değil⁸⁷, Karia Khersonesos'undaki diğer tahkimatlardaki gibi oldukça düzenli bir şekilde, yaklaşık 50 m aralıklar ile yerleştirilmişlerdir⁸⁸. Bastionların savunma hattındaki dizilişleri göz önüne alındığında yapılar arasında sadece ortak bir mesafenin gözetilmediği, aynı zamanda surun dışı ya da içe kıvrıldığı noktalarda konuşlandırıldıkları dikkati çekmektedir. Bastionların surlar üzerindeki bu dizilişleri ile ilgili olarak ise içtekilerin savunmaya dönük, dıştakilerin de karşı saldırı için kullanıldığı düşünülmektedir⁸⁹. Bastionların hiçbirinde pencere ya da potern yoktur ancak 2 Nolu bastionun yaklaşık 11 m doğusunda devam eden surun ön cephesinde bir pencere bulunmaktadır (Fig. 11). Lentosu tahrip olmuş pencere mevcut hali ile 1,75 x 1,5 m ölçülerindedir ve daha sonrasında üzerine duvar örülerek kapatılmıştır⁹⁰. Pencerenin iptal edilmiş tarihi olarak MÖ IV. yüzyılın sonları işaret edilmektedir⁹¹. Bastionlardaki kapılar ile ilişkili olarak, daha öncesinde 4 Nolu bastionda tespit edilmiş, 1,35 m genişliğindeki girişe⁹² ilaveten son araştırmalar sonucunda 2 Nolu bastionda da bir giriş saptanmıştır.

Son olarak, kent savunması açısından adeta doğal bir sur niteliğindeki sarp güney yamaçta da sura ve bastionlara ihtiyaç duyulduğu anlaşılmıştır. Güney yamaç, yer yer 40 m yüksekliğe erişen bir yalılar yapılarak hafif eğimli doğal bir teras oluşturmakta ve ardından tekrar dik bir eğim ile akropolise yükselmektedir. Doğal bir tahkimat özelliğindeki güney yamaçta daha öncesinde tespit edilememiş ancak yapılan son araştırmalar ile kent savunmasına yönelik yeni duvarlar ve olası bastionlar keşfedilmiştir.



Fig. 11. Surdaki Pencere

Duvarlar, tepenin batı ucundan başlayarak doğuya doğru kesintili bir şekilde ilerlemektedir. Yamacın batı yakasındaki duvarlar kesin olarak kent savunmasına dönük inşa edilmiş olup, doğuya doğru devam edildiğinde söz konusu duvarların bu noktalarda aynı zamanda teras işlevi de gördüğü anlaşılmıştır. Güney yamaçtaki duvarların tamamına yakını polygonal örgülüdür. Yamacın en batısında, kuzey-güney doğrultulu uzanan duvarın iç yüzü düzenli rektagonal örgüye sahiptir. Söz konusu duvar güney uçta muhtemelen bir bastion ile son bulmaktadır. Bastiondan sonra surlar doğuya doğru kesintili bir şekilde devam etmektedir. Doğuya ilerlendiğinde surun dirsek yaptığı kısım, aynı zamanda büyük boyutlu bir bastion olarak da kullanıldığı anlaşılmaktadır (Fig. 12a).

⁸⁷ I. Pimouguet-Pedarras (1994, 250) ilk çalışmasında Amos surlarının düzensiz aralıklar ile beş kule ile çevrelendiğini söylemiş ancak son yayımında (2000, 401) bu görüşünden vaz geçerek kentteki kulelerin düzenli aralıklara sahip olduğunu ifade etmiştir.

⁸⁸ Karia Khersonesos'undaki örnekler için bk. Pimouguet-Pedarras 1994, 262-265; Pimouguet-Pedarras 2000, 471-474.

⁸⁹ Saner 1994, 281.

⁹⁰ Krş. için bk. Nöth 2019, 194, abb. 35.

⁹¹ McNicoll 1971, 357-358; McNicoll 1997, 225.

⁹² 4 Nolu bastiondaki giriş ile ilgili olarak bk. Saner 1994, 277; McNicoll 1997, 224.



Fig. 12a. Güney Yamaçtaki 7 no'lu Bastion



Fig. 12b. Duvarlardaki Şamot Harçlardan Detay

Yamacın doğusunda teras olarak da kullanılan düzensiz polygonal duvarlar kuzeydekilere göre oldukça gevşek bir yapıdadır ve geniş derz aralıklarına sahiptir. Yer yer 4 m'ye kadar korunmuş duvarların alt kısımları, tıpkı kuzey yamaçtaki örnekler gibi polygonal örgüde inşa edilmekle birlikte, en üst sıralara doğru rektagonal örgüye dönüşmektedir. Kuzeydeki duvarlardan en büyük farkları ise alt kısımlardaki polygonal örgüyü oluşturan taşların bazı noktalarda Kyklopik örnekleri anımsatacak büyüklüğe ulaşmasıdır. Bunda şüphesiz ki yamacın bu kısımlarında eğimin artması ile birlikte statüğü sağlama kaygısı rol oynamıştır. Güney yamaçtaki duvarlara yönelik en dikkat çekici noktalardan biri de duvarların belirli kısımlarında çok açık bir şekilde onarım izlerinin görülmesidir. Özellikle yamacın orta kısmına denk gelen duvarın batı tarafındaki derz aralarında şamot katkılı harç ile yapılmış sıvalar yer almasına karşın, doğuya doğru duvardaki sıva aniden kaybolmaktadır. Tam bu geçiş kısmında duvarın büyük oranda tahrip olup yıkıldığı ve hemen sonrasında yenilediği anlaşılmaktadır. Doğuya doğru gidildiğinde benzer onarımları görmek mümkündür (Fig. 12b). Surlardaki harçlı bölümler Ortaçağ müdahalesi olarak yorumlanmaktadır⁹³ ancak Amos'taki son araştırmalarda elde edilen arkeolojik bulgular kentte yaşamın MS III. yüzyılda sona erdiğini ortaya koymaktadır. Kentte bu tarihten sonrasına ait arkeolojik bir veriye rastlanılmamaktadır. Bundan dolayı da MS III. yüzyıl tarihi, duvarlardaki şamot harçlı onarımlar için terminus ante quem teşkil etmektedir. Güney yamaçtaki duvarlara dair bir diğer önemli ayrıntı da kendini duvar örgü tekniğinde göstermektedir: yüksekliği yaklaşık 3 m'yi bulan bir duvarın korunmuş en üst noktasındaki duvar örgüsü, kademeli bir şekilde 20 cm geriye çekilerek yükselmektedir (Fig. 13a). Benzer duvar tekniğini Birleşik Peraia'nın diğer kentleri Loryma'da⁹⁴ ve Kedreai'de⁹⁵ görmek mümkündür.

⁹³ Saner 1994, 282.

⁹⁴ Held 2014, 264, abb. 21; 266, abb. 25-26; Lundgren 2016, 254, abb. 4-5.

⁹⁵ Diler 2007, 15; Diler 2011, 112, fig. 8.



Fig. 13a. Güney Yamaçtaki Kademeli Duvar

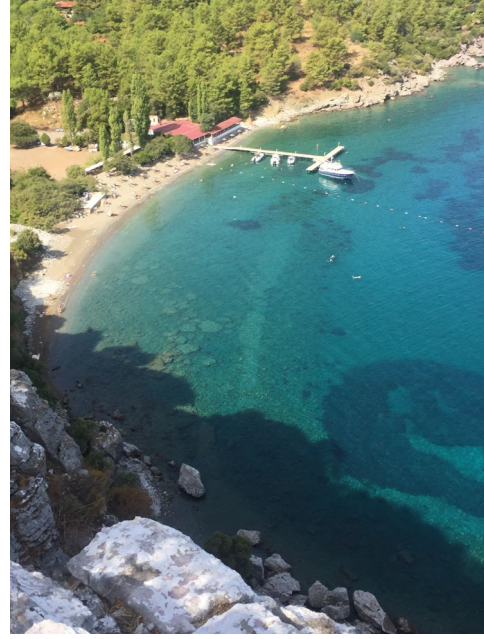


Fig. 13c. Kuzey Koydaki Muhtemel Mendirek



Fig. 13b. Güney Yamacın Batı Ucundaki Eşik Taşı

Amos'un kent savunma ağı içerisinde kuzeyde ve güneyde iki girişı bulunmaktadır. Rhodos Peraia'sındaki tahkimatlı diđer yerleşimlerin hemen hepsi aynı şekilde bir ya da iki giriş ile sınırlandırılmıştır⁹⁶. Kuzeydeki 1,85 m genişliğe sahip kapı, kentin ana girişı olmalıdır ancak söz konusu giriş, Amos için şüphesiz ki yeterli değildir. Daha önce ileri sürüldüğü gibi tepenin güney yamacında, Kumlubük'teki verimli topraklara sahip yurttaşların kente ulaşımının sağlandığı bir diđer girişin olması gerekmektedir⁹⁷. Güney yamaçta söz konusu amaca hizmet eden kent girişı ve yol güzergâhı tespit edilmiştir. Yamacın batı ucunda akropolisten güneye doğru ilerleyen surun dirsek yaptığı noktada bir eşik taşı bulunmuştur (Fig. 13b). 0,67 x 1 m ölçülerinde bir eşik taşı ile birlikte bir söve parçası in situ olarak korunmuştur. Konumu göz önüne alındığında güney yamaçta doğu yönünden bir girişin olduğu anlaşılmaktadır. "U" yaparak Kumlubük Koyu'ndan gelen ve yamaca doğru tırmanan bir patika ile söz konusu girişe ulaşılmaktadır. Kuzey ve güney yamaçlardaki iki ana giriş ile

⁹⁶ Pimouguet-Pedarros 1994, 256.

⁹⁷ Saner 1994, 281.

sadece kente giriş sağlanmamış, aynı zamanda kuzeyinde ve güneydeki koylara da en kısa sürede ulaşılmaktaydı. Asarcık Burnu'nun kuzeyindeki ve güneyindeki iki koy, sanılanın aksine Amos'un doğal limanlarıdır⁹⁸. Kuzeydeki koyda sualtında kuzey-güney doğrultu muhtemel bir duvar hattı limanın mendireği ile bağlantılı olabilir (Fig. 13c). Güneydeki Kumlubük Koyu, kuzeydekine oranla daha derin ve geniş bir özellik göstermektedir. Antikitede Amos'un ana su kaynağı işlevine sahip Kapız deresi Kumlubük Koyu'nda denize dökülmektedir. Derenin günümüze kadar sürdürdüğü alüvyon ve sediment taşıma faaliyetleri göz önüne alındığında, Kumlubük koyununun kıyı çizgisi antikçağda daha içte beklenmelidir.



Fig. 14a. Güney Yamaçtaki Merdiven



Fig. 14b. Güney Yamaçtaki Niş

Güney yamaçta ulaşım ağı ile bağlantılı üç farklı noktada merdivenler tespit edilmiştir (Fig. 14a). Merdivenlerden batıdaki, adeta bir duvar şeklinde yükselen sarp kaya kütesine bitişik vaziyette kuzey-güney yönünde yaslanmış. Söz konusu merdivenin korunmuş basamak sayısı 10 olmakla birlikte, toplamda 14 basamaklı olduğu anlaşılmaktadır. Doğudaki merdivenler de yine aynı şekilde kuzey-güney doğrultulu yamaçtan aşağıya doğru ilerlemektedir. Kuzey yönünde en üstte korunmuş basamak 35 cm derinliğinde, 1,72 m uzunluğundadır. En alt kotta korunan basamağın ise en geniş ölçüsü 2,30 m, derinliği ise 43 cm'dir. Orta kısmındaki merdiven ise yamaçın aşağısına doğru inmektedir. Doğu ve batıdaki her iki merdivenin akropolise doğru ilerlediği görülmektedir. Söz konusu merdivenler, akropolis ile güney yamaç arasındaki ulaşımı sağlamaktadır. Batıdaki merdivenlerin batı tarafında sarp kayalığın yüzeyine işlenmiş, kare formlu bir niş tespit edilmiştir (Fig. 14b). 1,70 m kenar uzunluğuna sahip nişin derinliği 71 cm'dir. Nişin alt tarafındaki tabla kısmının tam ortasında 27 x 35 cm ölçülerinde 40 cm derinliğinde oyuk şeklinde bir platform bulunmaktadır. Söz konusu oyukluk muhtemelen kült heykelinin ya da üzerinde kabartmasının yer aldığı bir plakanın oturduğu düzlem olmalıdır. Niş ile yaklaşık aynı ölçülere sahip fakat daha sofistike olan bir benzeri Loryma'da MÖ III. yüzyıla ait mezarların olduğu terasta bulunmaktadır⁹⁹. Sarp kayalık yapısı ile oldukça korunaklı görünen güney yamaç ilerleyen bir dönemde savunma açısından yetersiz kalmış ve sur ile güçlendirilmiş olmalıdır. Duvarlardaki tahribat ve onarım izleri ise sanılanın aksine kente yönelik en büyük tehdidin

⁹⁸ T. Saner (1994, 281), bir burnun üzerinde yer alan Amos'un filoların demirleyebilmesi için korumalı limanlarının olmadığını ileri sürmüştür.

⁹⁹ Held 2010, 360, abb. 7; 361, abb. 8.

denizden geldiğini göstermektedir¹⁰⁰. Söz konusu tehdidin kaynağı olasılıkla, bölgede büyük bir tehlike arz eden korsan saldırıları olmalıdır¹⁰¹.

Amos surlarının tarihi ile ilgili genel olarak MÖ IV. yüzyıl önerilmektedir. A. W. McNicoll surların polygonal örgülü ince yapıları ve küçük kuleleri gibi erken özelliklere sahip olmalarından dolayı MÖ erken IV. yüzyılda inşa edildiğini ileri sürmüştür¹⁰². A. Schulz ise Amos surlarını Loryma, Latmos ve Halikarnassos surları ile birlikte MÖ IV. yüzyıl ilk yarısına tarihlemektedir¹⁰³. I. Pimouguet-Pedarros de Amos surlarının MÖ IV. yüzyıl boyunca inşa edildiğini ve yüzyılın sonunda da hasar görmüş yerlerin onarıldığını belirtmiştir¹⁰⁴. Pimouguet-Pedarros ayrıca inşa tarihine ilişkin daha spesifik bir önerme olarak, Büyük İskender'in ölümünün ardından Rhodos'un Birleşik Peraia'da bir tahkimat programı gerçekleştirdiğini ve Amos'ta da daha önceden var olan çok sayıda duvarın kuvvetlendirildiğini düşünmektedir¹⁰⁵.

1.4. Nekropolis

Kent nekropolisi kuzey yamaçtaki surların hemen batısından başlayarak, kuzey yönüne doğru yaklaşık 500 m uzanmaktadır¹⁰⁶. Kuzey yamaçta iki farklı amaca yönelik kullanım söz konusudur. Yamacının doğu etekleri tarım faaliyetleri için teraslandırılmışken, yamacın batı bölümü nekropolis olarak kullanılmıştır. Bununla birlikte, güney yamacın batı etekleri de aynı amaca hizmet etmiştir. Genel bir plan çizilecek olursa, Asarcık Burnu'nun anakara ile birleştiği noktanın kuzey-güney yönünde nekropolis alanı olarak tercih edildiğini söylemek mümkündür. Kuzey yamaçta farklı tipte mezarların varlığı söz konusudur. Bunlar içerisinde sanduka mezarlar¹⁰⁷ ve podyumlu mezarlar yer almaktadır (Fig. 15a)¹⁰⁸. Şu an için tespit edilen örneklerden hareketle, kentteki en yaygın mezar tipini, üzerlerinde basamaklı kaidelerin yer aldığı podyumlu mezarlar oluşturmaktadır¹⁰⁹. Bu tipteki mezarlar ile bağlantılı kentin her iki yamacında 30 adet basamaklı kaide tespit edilmiştir (Fig. 15b). Kaidelerin benzerlerini Loryma başta olmak üzere Karia Khersonesos'unun hemen her yerinde görmek

¹⁰⁰ T. Saner (1994, 281), Amos'un topografik koşulları göz önüne alındığında kente yönelik ana tehdidin denizden beklenmemesi gerektiğini ifade etmiştir. Oysaki tepenin özellikle güney yamacında yapılan tahkimatlar, kent için bir tehdidin varlığını göstermektedir.

¹⁰¹ Bölgedeki korsan tehditleri ile ilgili olarak bk. Arslan & Tüner-Öner 2011, 190-192.

¹⁰² McNicoll 1971, 358; McNicoll 1997, 225.

¹⁰³ Schulz 1994, 84-86.

¹⁰⁴ Pimouguet-Pedarros 1994, 250.

¹⁰⁵ Pimouguet-Pedarros 2000, 392, dn. 1643.

¹⁰⁶ Nekropolis alanı, günümüzde "Profesörler Sitesi" olarak bilinen siteye kadar uzanmaktadır.

¹⁰⁷ Loryma'daki benzer mezarlar için bk. Lundgren 2016, 260, abb. 4-15.

¹⁰⁸ 2019 yılında defineciler tarafından kısmen tahrip edilmiş mezarda 2020 Kasım ayında bir kurtarma kazısı gerçekleştirilmiştir. Söz konusu mezar yayına hazırlanmaktadır.

¹⁰⁹ Amos'ta tespit edilen basamaklı kaidelerin tamamı R. S. Carter'ın oluşturduğu sınıflamadaki "Class II" grubuna dahildir (Carter 1982, 186, abb.1).

mümkündür¹¹⁰. Bununla birlikte, basamaklı kaidelerin yazıtlı örneklerinin üzerinde Rhodos'lu isimler geçmesine karşın, Rhodos'ta bu tipte kaidelere rastlanılmaması da dikkat çekicidir¹¹¹. Çiftlik mezarları ile ilişkilendirilen söz konusu basamaklı kaidelerin, mezarların podyum duvarlarının ön yüzlerinde yan yana yükseldikleri ve kaidelerin arka tarafında kalan iç kısımda da ostotheğin yer aldığı ileri sürülmektedir¹¹². Güney yamacının batı eteklerinde basamaklı kaidelerin yanı sıra, 65 x 45 cm ölçülerindeki kapağı ile birlikte ele geçen bir ostotheğin, söz konusu mezarların yukarıda ileri sürüldüğü gibi tasarlanıp kullanıldığını doğrulamaktadır. Basamaklı kaidelerin kültürel alanı ile ilgili genel kanı, Rhodos'luların tarımsal ihtiyaçlarını karşılayarak zengin olan Karia'lı yerel çiftlik sahiplerinin kendi geleneklerini yansıttıkları mezarlarına ait oldukları düşünülmektedir¹¹³. Ancak Amos nekropolisinde ele geçen çok sayıda basamaklı kaidesi, bu tip mezarların sadece kırsal kültüre özgü ve çiftlik sahiplerinin mezarları olmadıklarını, aynı zamanda metropolislerde de uygulanan bir geleneği temsil ettiklerini göstermektedir. Ayrıca, söz konusu kaideler Rhodos Peraia'sına özgü bir form olarak varlık göstermiştir. Böylesine özgün formların yarımada ile sınırlı olması ise Hellenistik dönemde askeri bir bölge olma ihtimali öngörülen Khersonesos'ta buna bağlı olarak izole edilmiş bir yaşam şeklinin olabileceği ileri sürülmüştür¹¹⁴. Söz konusu mezarların, daha erken dönemlerdeki varlıkları bilinmemesine karşın, Erken Hellenistik dönemde görülmeye başladıkları ve bölgede saptanan basamaklı kaidelerin de MÖ III. yüzyıla ya da biraz sonrasına ait oldukları düşünülmektedir¹¹⁵. Amos'tan kuzeye Turunç mahallesine doğru ilerlendiğinde yaklaşık 1 km uzaklıkta Zeytin Burnu mevkiine varılmaktadır. Amos gibi bir burun şeklinde denize doğru uzanan Zeytin Burnu tepesi morfolojik açıdan geniş ölçekte kireç taşıdan kayalık bir arazidir. Kayalık alanın kuzey kısmında 10 m çapında yuvarlak planlı bir yapı bulunmaktadır (Fig. 15c). Yapının polygonal örgülü duvarı sadece dış yüze sahiptir ve yapının zemini anakayadan oluşmaktadır. Loryma'da benzer örnek göz önüne alındığında söz konusu yapıyı bir anıt mezar ile ilişkilendirmek mümkündür¹¹⁶. Loryma'daki dairesel mezarın çatıya doğru konik şekilde kademeli olarak yükselişi göz önüne alındığında, Amos örneğinin de benzer bir forma sahip olabileceği düşünülebilir¹¹⁷. Yapının bir anıt mezar olması durumunda ise Amos nekropolisinin kuzeyde Zeytin burnuna kadar uzandığı anlaşılmaktadır.

2. Yakın Çevre

Amos'un çevre yerleşimler ile olan ulaşım ağı ve savunma sistemi ile ilgili olarak kuzeyde Turunç, kuzeybatıda Sandaleylilik tepesi ve güneybatıda da Çukur mevkiini içeren kentin yakın çevresinde askeri kuleler, tarım terasları, bir çiftlik yapısı ve taş ocağı gibi yeni ve oldukça önemli bulgulara ulaşılmıştır.

¹¹⁰ Hicks 1889, 47; Shear 1914, 285-296; Maiuri 1924, 413; Fraser & Bean 1954, 59; Bean 1971, 161-162, fig. 24; Carter 1982, 176-195; Kuban & Saner 1997, 449, Res. 7; Held *et al.* 1999, 181, abb. 13; Held 2009, 133, abb. 12; Held & Şenol 2010, 183, fig. 9; Kuban 2010, 225, fig. 10; Held 2014, 254, abb. 1-2; 255, abb. 3-4; 256, abb. 5-6; 258, abb. 11; Lundgren 2016, 257, abb. 7-8; 259, abb. 13.

¹¹¹ Bk. Fraser 1977; Lundgren 2016, 257.

¹¹² Held 2014, 250; 254, abb. 1; 263, abb. 20; 264, abb. 21.

¹¹³ Carter 1982, 176-195; Held 2009, 134.

¹¹⁴ Carter 1982, 176-195.

¹¹⁵ Held 2014, 252; Lundgren 2016, 258.

¹¹⁶ Loryma'daki yuvarlak planlı mezar için bk. Held 2014, 261, abb. 15-16; Lundgren 2016, 254, abb. 4-5.

¹¹⁷ Loryma için bk. Held 2014, 262, abb. 17-18.

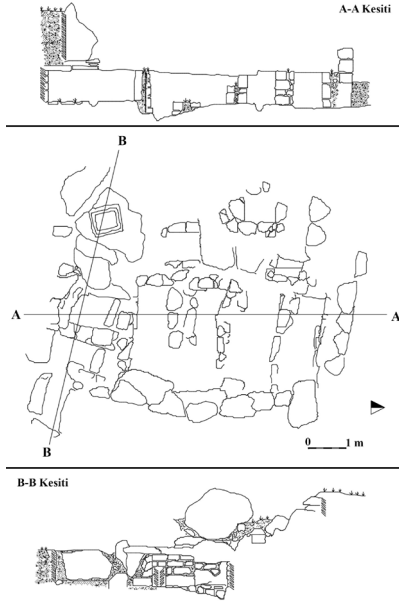


Fig. 15a. Podyumlu Mezar



Fig. 15b. Basamaklı Kaide

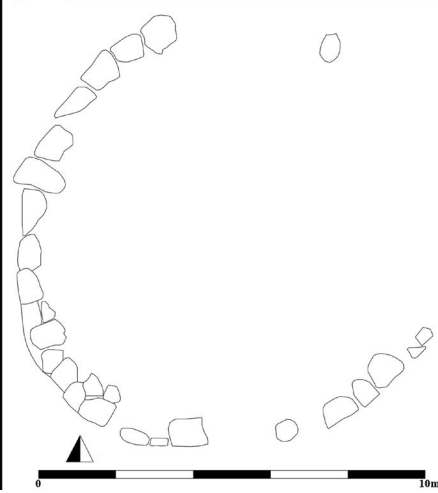


Fig. 15c. Yuvarlak Planlı Yapı

2.1. Tař Ocađı

Turunç'tan gneye Amos'a dođru ilerlendiđinde, modern asfalt yolun dođusunda kalan Zeytin Burnu Tepesi'ndeki kayalık alanda bir baz istasyonu bulunmaktadır. İstasyonunun hemen kuzeydođusunda, kayalık alan ierisinde 1 m yksekliđinde, 40 cm x 1,2 m llerinde bir blok tař in situ halde yer almaktadır (Fig. 16a). Tař ocađı olarak kullanıldıđı anlařılan kayalık alandan kesilerek kabaca iřlenmiř blok muhtemelen yarım kalan bir imar faaliyetinde kullanılmadan mevcut yerinde bırakılarak, terkedilmiřtir. Zeytin Burnu Tepesi sadece barındırdıđı tař ocađı ile deđil, aynı zamanda askeri anlamdaki stratejik konumu ile de ne çıkmaktadır. Tař ocađının yaklařık 25 m gneyindeki bir askeri gzetleme kulesi ve tarım terasları, bu blgenin Amos iin askeri ve ekonomik anlamdaki nemi gzler nne sermektedir.

2.2. Askeri Gözetleme Kuleleri

Amos'un yaklaşık 4 km kuzeyindeki modern yerleşim Turunç Mahallesi'nden Amos'a doğru ilerleyen antik döneme ait taş döşemeli bir yol şüphesiz ki Amos ile Physkos arasındaki bağlantıyı sağlamaktaydı. Sandaleylık Tepesi'nin güney eteğinden başlayan yol, kıyıya paralel olarak Amos'a doğru ilerlemektedir. Yol, Zeytin Burnu mevkiinde modern asfalt yol ile çakıştıktan sonra birbirine paralel uzanmaktadır. Modern yolun her iki yanında iki farklı yapı bulunmaktadır. Yolun batı tarafındaki



Fig. 16a. Taş Ocağındaki Blok Taş

yapı büyük oranda tahrip olmuş ve yapının sadece kuzeybatı köşesinin küçük bir bölümü korunabilmiştir. Doğudaki yapı ise görece daha durumdadır. 14 x 6,25 m ölçülerindeki yapının 1 m yüksekliğe ulaşan, 75 cm kalınlığındaki duvarları polygonal örgülüdür (Fig. 16b). Kuzey-güney doğrultulu yapının batı uzun kenarında 1,2 m genişliğinde bir giriş yer almaktadır. Yapının kalın ve güçlü duvarları çok katlı bir mimariyi işaret etmektedir. Bulunduğu konum göz önüne alındığında ise bir burnun üzerinde yükselen yapının hem Marmaris Körfezi'ni hem de Physkos'tan gelen yolu kontrol eden stratejik bir noktada yer aldığı görülmektedir. Yapının mimari özelliği ve konumu bir arada değerlendirildiğinde Amos'un kuzey savunma hattı ile bağlantılı askeri bir gözetleme kulesi olmalıdır. Physkos'tan gelen yol, Zeytin Burnu'na ulaştıktan sonra modern asfalt yola paralel bir şekilde Amos'a doğru ilerledikten sonra, Kumlubük koyundan batıya kıvrılarak, derin bir vadi içerisinde Çukur mevkiine ulaşmaktadır. Vadide kayalık bir çıkıntının üzerinde yer alan bir yapı, Kumlubük koyuna hâkim bir pozisyondadır. Doğu-batı yönünde sıralanmış iki mekândan oluşan yapı dikdörtgen bir plana sahiptir (Fig. 16c). Batıdaki mekân diğerinden daha büyük olup, 7 x 11 m ölçülerindedir. 4,5 x 6 m ölçülerine sahip doğudaki mekâna 1,8 m genişliğinde bir kapı ile geçilmektedir. Yakın çevresinde hiçbir yerleşim yeri olmayan yapı doğuda Amos ve Kumlubük koyunu, batıda da Çukur mevkiini kontrol eden bir askeri gözetleme kulesidir.

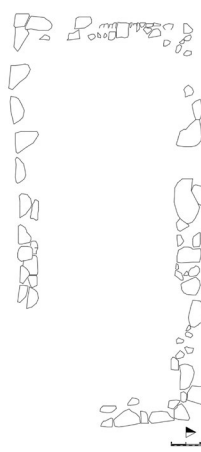


Fig. 16b. Zeytinburnu Mevkiindeki Askeri Gözetleme Kulesi



Fig. 16c. Çukur Mevkiindeki Askeri Gözetleme Kulesi



Fig. 17. Çiftlik Yapısındaki Zeytinyağı Presi

2.3. Çiftlik Yapısı

Amos'un kuzeybatısındaki Sarayagedik Tepesi'nin kuzey eteği küçük bir ova şeklindedir ve tarım faaliyetleri için oldukça elverişli konuma sahiptir. Geniş bir alana yayılmış bir mimari kalıntı doğu-batı doğrultulu bir çiftlik yapısına ait olmalıdır. Yapının doğu tarafında 3 x 3 m ölçülerinde bir mekân bulunmaktadır. Mekânın zemininde in situ halde bir pres taşı, çiftlik yapısının zeytinyağı işliğini işaret etmektedir (Fig. 17). Çiftlik yapısı mevcut hali ve konumu ile Amos periferisinin bir parçasıdır.

Yapının benzerlerini bölgede sıkça görmek mümkündür¹¹⁸. Loryma'da MÖ III. yüzyıla tarihlenen bir yapı büyük ölçekli üretim için tasarlanmış etkileyici bir şarap presini ile donatılmıştır¹¹⁹. Amos'taki çiftlik yapısı da Loryma örneği ile benzer bir tarihten olmalıdır.

2.4. Üretim Birimleri

Asarcık tepesinin kuzey yamacının doğu eteği üretim amaçlı kullanılmıştır. Yamaç boyunca uzanan tarım teraslarının şarap üretimi için tahsis edildiği anlaşılmaktadır (Fig. 18a)¹²⁰. Kentin özellikle bu kesimindeki seramik yoğunluğu da oldukça dikkat çekicidir. Bu noktadaki seramik repertuarının tamamına yakını, aralarında mühürlü kulpların da olduğu amphora parçaları oluşmaktadır (Fig. 18b). Alandaki tarım terasları ve sıra dışı amphora yoğunluğu sadece Amos'taki yerel üretimin bir göstergesi değil, aynı zamanda Loryma'da da tanık olunan, geniş ölçekte ise Khersonesos ihracatına dönük üretimin önemli bir kanıtıdır¹²¹. Kentin güney yamacında, Kumlubük Koyu'nun hemen yanındaki bir şarap işliği de kentteki üretimin boyutunu göstermesi bakımından önemlidir¹²². Zeytin Burnu Tepesi sadece askeri açıdan değil, aynı zamanda tarım faaliyetlerinin yürütüldüğü önemli bir üretim merkezidir. Tepenin kuzey yamacındaki tarım terasları, kentteki üretim alanlarının bu noktaya kadar ulaştığının birer göstergesidir. Amos'un kuzeyindeki araziler bağcılık için her ne kadar uygun bir alan olarak düşünülmesinde de tespit edilen teraslar bunun tam aksini göstermektedir¹²³.

¹¹⁸ Diler 2010, 135-174; Held & Şenol 2010, 182, fig. 8; Tuna *et al.* 2010, 199-212.

¹¹⁹ Loryma'daki çiftlik yapısı için bk. Held 2006, 195, abb. 9; Held 2009, 132, abb. 11.

¹²⁰ Amos'ta bağcılık ve şarap ile ilgili detaylı bilgi için bk. Salviat 1993, 51-161; Vaudour & Boulay 2011, 157-176. Karia Khersonesos'unda bağcılık ve şarap üretimi için bk. Şenol & Walz 2015, 31-39.

¹²¹ Loryma için bk. Held & Şenol 2010, 181, fig. 3; Şenol 2019, 95.

¹²² Vaudour & Boulay 2011, 165.

¹²³ Vaudour & Boulay 2011, 169.



Fig. 18a. Kuzey Yamaçtaki Tarım Terasları



Fig. 18b. Mühürlü Amphora Kulpları

3. Jeofizik Araştırmalar

Amos'un kamusal yapılarının yer aldığı üç farklı alanda tabakalanmayı anlama adına ERT (elektrik resistivite tomografi) çalışmaları yapılmıştır¹²⁴. Bu alanlardan ilki temenosun batısı, ikincisi tiyatronun güneybatısı ve son olarak da orta terasın batısında Apollon Samnaios Tapınağı'dır. Temenosun kuzeybatısında, L-stoanın köşe yaptığı alanda doğu-batı yönünde dört ayrı hatta ERT çalışması yürütülmüştür (Fig. 19). Bu kısım diğerlerine göre farklı yeraltı modelleri ortaya koymaktadır. Kuzeyden güneye doğru hatlarda yapısal öğelerin değişim gösterdiği görülmektedir. En kuzeyde iki farklı derinlikte bir yapının varlığı görülmektedir. Güneye doğru hem yapısal öğelerin şekilleri ve derinlikleri hem de dolgu toprağının kalınlığı değişmektedir. Tiyatronun doğu kısmındaki alanda kuzey-güney ve doğu-batı yönünde iki ana hatta çalışmalar gerçekleştirilmiştir. Kuzey-güney doğrultulu hattın ters-çözüm model sonuçlarında yüzeye yakın Arkeolojik yapıların varlığı tespit edilmiştir. Yüksek resistiviteli bölgeler ise duvar ve taban gibi yapısal özellikleri ortaya koymaktadır. İkinci hatta da benzer bir model ortaya çıkmaktadır. Orta terasta Apollon kutsal alanının bulunduğu alanda üç ayrı ERT çalışması yürütülmüştür. En kuzeydeki kısımda yaklaşık 0,8 ile 1 m derinliğe kadar mimari parçalar içerdiği düşünülen bir dolgu görülmektedir. Daha alt kotta duvarları ve olası tabanları içeren yüksek resistiviteli bir kısım bulunmaktadır. Ortadaki modelde duvarlar daha belirgin olmakla birlikte, değişik derinlikte ve kalınlıktadır. En alttaki modelde ise bazı duvar ve taban elemanları açıkça görülmekle birlikte, üstte kalın bir dolgunun olması ve dolgudaki yüksek resistiviteli kısımlarda olası mimari elemanların bulunması, ortamın karmaşık bir özellikte olduğunu ortaya koymaktadır. Söz konusu karmaşıklığın sebebi ise definecilerin 1994 ve 1995 yıllarında yaptığı kaçak kazılar sonucundaki tahribat olmalıdır¹²⁵.

¹²⁴ Amos'taki jeofizik araştırmalar Geomim firması tarafından yapılmıştır. Bu bölümdeki metin, Geomim firmasının sonuç raporunun bir derlemesidir.

¹²⁵ Kaçak kazı tahribatı ile ilgili olarak bk. Held 2021, 82.

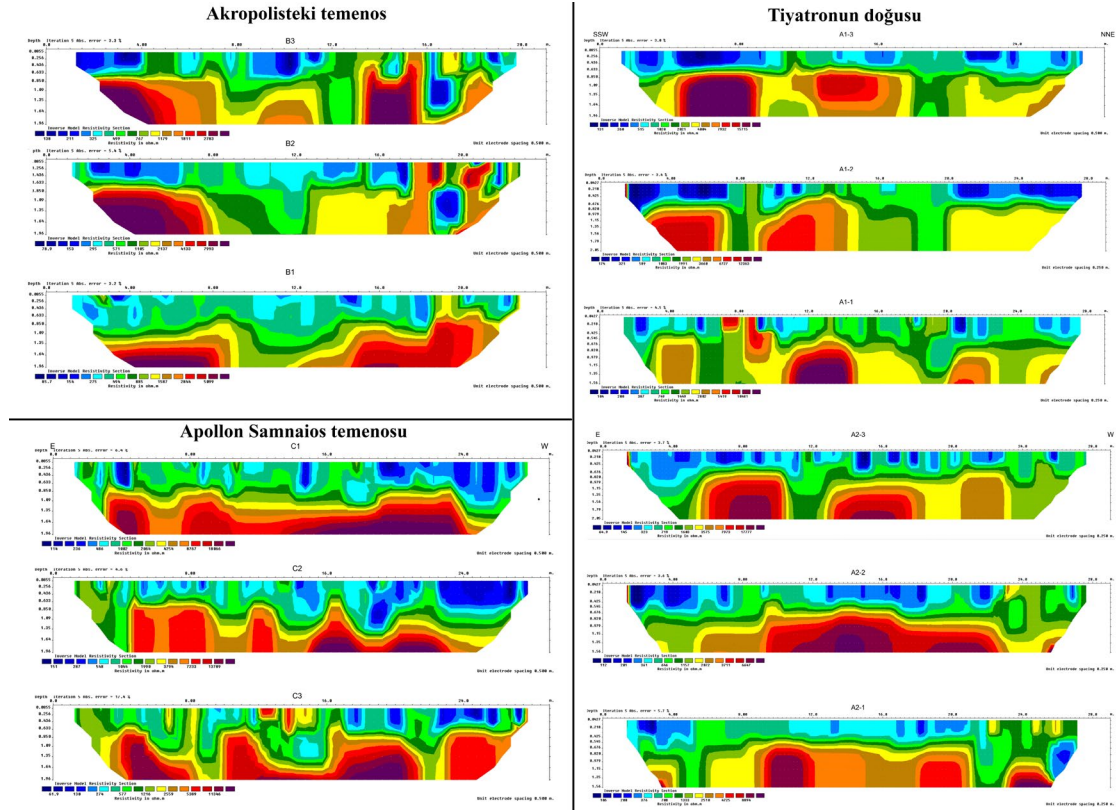


Fig. 19. Jeofizik Çalışmalara Ait ERT Grafikleri

4. Seramik Buluntular

Kent merkezinde ve yakın çevresinde tespit edilen seramikler, kronolojik ve tipolojik açıdan sınıflandırıldığında kent tarihi, kentin ekonomik yapısı ve üretim ilişkilerine dair önemli ipuçları vermektedir¹²⁶ (Fig. 20). Buluntuların kronolojik dağılımı göz önüne alındığında, seramik verileri şu an için en erken tarih olarak MÖ VI. yüzyılın ikinci yarısını işaret etmektedir. Bu döneme ait iki örnek, Attika üretimi C Tipi kyliks kaide parçası ve krater ağız kenarı parçasıdır. Seramiklerin büyük bir çoğunluğunu ise MÖ III. ve II. yüzyıllara ait örnekler oluşturmaktadır. Saptanan en geç tarihl seramikler ise MS III. yüzyıldandır ve kentte bu tarihten sonrasına ait bir bulguya rastlanılmamaktadır. Batı Anadolu'nun birçok noktasında yoğun olarak ele geçen Geç Roma seramiğinin hem kent merkezinde hem de çevresinde saptanamaması oldukça ilginçtir. Dikkat çekici bu durum kendini mimaride de göstermektedir. Kentte Geç Antik dönem ile ilişkili olabilecek bir mimari veri de söz konusu değildir. Ortaya çıkan manzara Amos'taki yerleşimin MS III. yüzyıl ile birlikte terkedildiği ve kentin bir daha iskân görmediği yönündedir.

Seramiklerin tipolojisi ile bağlantılı olarak, Amos'ta seramik repertuarının ana unsurunu amphoraların oluşturduğu açık bir şekilde söylenebilir. Bu da Amos'un yüksek üretim ekonomisi hakkında bir fikir vermektedir. Kentin hemen her yerinde tespit etmenin mümkün olduğu amphoraların ağırlıklı olarak MÖ III. ve I. yüzyıllar arasında dağılım gösterdiği söylenebilir. Bölgenin en önemli üretim merkezlerinden biri olan Hieroteles atölyesine ait örnekler Amos'ta da ele geçmiştir. Bunlar

¹²⁶ Seramik buluntular detaylı olarak yayına hazırlanmaktadır.

içerisinde hatalı üretime ait parçaların oluşu, Amos'ta benzer tipte amphoralar üreten yerel bir atölyenin varlığını işaret etmektedir¹²⁷. Seramiklerin kent içindeki dağılımına bakıldığında ise buluntuların, tarım teraslarının olduğu kuzey yamaçta yoğunluk kazandığı görülmektedir. Özellikle de söz konusu yamaçta tarım terasları ile birlikte saptanan çok sayıdaki amphora, bu alanda şarap üretiminin ve seramik atölyelerinin bir göstergesi niteliğindedir.

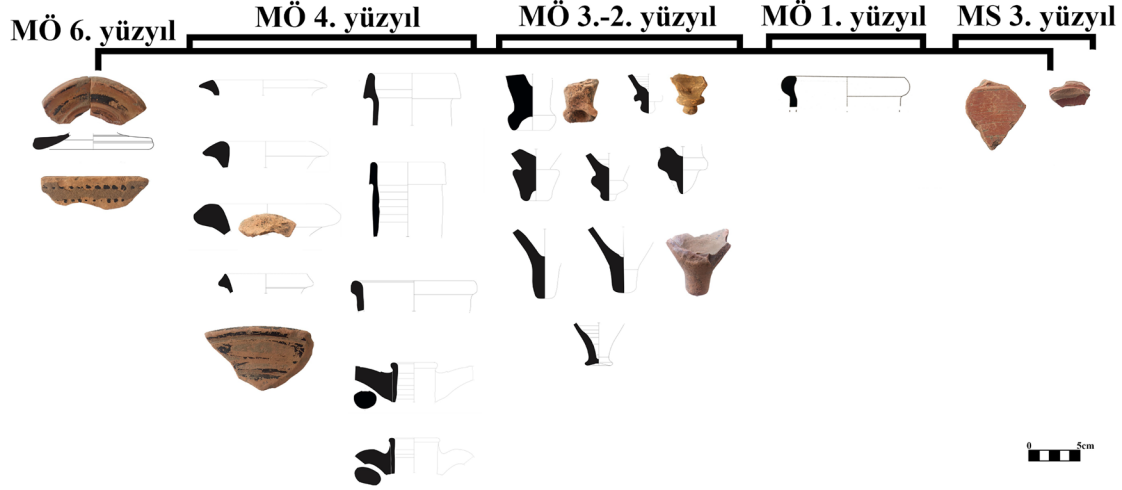


Fig. 20. Seramiklerin Kronolojik Dağılımı

5. Sonuç

Karia Khersonesos'unda Lindos'un demelerinden biri olan Amos, Hellenistik döneme ait bir tepe yerleşimi özelliği sergilemektedir. Yerleşimin çekirdeğini ise yamaçlar boyunca uzanan teraslar üzerinde yükselen ve dört tarafı surlar ile çevrili müstahkem alan oluşturmaktadır. Tahkimatın kuzey hattı boyunca beş bastion; güneyde de muhtemelen iki bastion yer almaktadır. Surlarda polygonal ve rektagonal örgüler ana tip olarak kullanılmış olup, duvar örgüleri tahkimat boyunca değişkenlik göstermektedir. Kente giriş kuzey ve güney yamaçlardaki birer kapı ile sağlanmaktadır. Kent surları olasılıkla Mausolos'un Hekatomnid hanedanlığının başına geçmesini takip eden dönemde, MÖ IV. yüzyılın ikinci çeyreği içerisinde inşa edilmiş olmalıdır. Kentin savunma sisteminin sadece surlar ile değil, yerleşimin kuzeyindeki ve batısındaki askeri gözetleme kuleleri ile de güçlendirildiği anlaşılmaktadır.

Doğu-batı yönündeki tepenin sırtı boyunca uzanan akropolis, kent kamusal yapılarına ve kent ileri gelen sınıfına ait sivil konutlara da ev sahipliği yapmaktaydı. Kamusal binalar akropolisin batı yakasında toplanırken, sivil konutlar doğuya doğru bir yayılım sergilemektedir. Akropolisin en batısında düzleştirilmiş kayalık zemin üzerindeki alan büyük olasılıkla Athena temenosu olmalıdır. Kutsal alanın batı ucunda doğu-batı doğrultulu, apteros planlı, Dor düzeninde bir tapınak; kuzeydoğusunda ise L formlu bir stoa yer almaktaydı. Temenosa giriş merdivenli bir propylon ile sağlanmaktaydı. Erken dönemden itibaren var olan temenos mevcut halini büyük olasılıkla MÖ II. yüzyılın başlarında almış olmalıdır. Temenosun doğu bitişiğindeki tiyatro, geleneksel Hellen tiyatrosu olarak tasarlanmış olup, özgünlüğünü Roma döneminde de korumuştur. 1000 kişilik tiyatro, Kastabos ve Kıran Gölü kutsal alanı tiyatroları ile yapısal benzerlikler göstermektedir. Amos tiyatrosu, benzer iki örnekten biraz daha geç bir dönemde, muhtemelen MÖ III. yüzyılın sonlarında inşa edilmiş olmalıdır. Akropolisin altındaki orta teras ise Apollon Samnaios kutsal alanına ev sahipliği yapmaktadır.

¹²⁷ Hieroteles atölyesi ile ilgili detaylı bilgi için bk. Tuna & Empereur 1989, 277-299; Doğer 1994, 195-218.

Terasın batı ucunda doęu-batı doęrultulu yer alan Apollon tapınaęı apteros planlı ve Dor düzenindedir.

Kentin surları dıřında kalan bölge ile ilgili olarak, kuzey ve güney yamaçların dıřındaki arazinin batı kısımları nekropolis olarak kullanılmıřtır. Nekropoliste řu an için tespit edilmiř bařlıca mezar tipleri sanduka mezarlar ve basamaklı kaidelerin yükseldięi podyumlu mezarlardır. Alandaki söz konusu mezarların yoęunluęu dikkate alındığında, Amos nekropolisinin en yoęun kullanım döneminin MÖ III. ve II. yüzyıllar olduęu söylenebilir.

Kuzey yamacın doęu eteklerinde yer alan teraslar Amos'taki tarım faaliyetleri hakkında bilgi vermektedir. Aynı noktada ele geçen amphora yoęunluęu da kentteki řarap üretiminin boyutuna dair önemli ipuçları sunmaktadır. Güney yamacın eteklerinde, Kumlubük koyuna yakın bir noktada, anakayaya oyularak yapılmıř bir řarap iřlięi de kentteki üretim alanlarından bir dięeridir. Bunun haricinde, kentin kuzeybatısında Gavur Sancaęı mevkiindeki çiftlik yapısı da periferideki zeytinyaęı üretiminin bir göstergesidir. Amos'un kuzeyinde, Zeytinburnu mevkiindeki tař ocaęı da kentin üretim alanlarından bir dięerini oluřturmaktadır.

Amos ve yakın çevresinde ele geçen seramikler kentin genel tarihine iliřkin önemli veriler sunmaktadır. Amos'ta řu an için en erken tarihli veriler MÖ VI. yüzyılı iřaret etmektedir. MÖ III. ve II. yüzyıllarda yoęunluk kazanan seramikler, MÖ I. yüzyıl ile birlikte düřüře geçmektedir. Kentte MS III. yüzyıldan sonrasına ait herhangi bir bulguya rastlanılmamaktadır. Amos'un da Karia Khersonesos'undaki dięer yerleřimlerde gözlendięi gibi MS III. yüzyıl ile birlikte terkedildięi anlařılmaktadır. Bölgedeki söz konusu geniř çaplı terkediliřin sebebi olarak bu yüzyılda gerçekteřen yıkıcı bir deprem sonucunda tarım teraslarının iřlevini yitirerek, ekonomik yapının çökmesi gösterilmektedir¹²⁸.

¹²⁸ Ambraseys 2009, 91; Vaudour & Boulay 2011, 169; Bresson 2016, 33.

BİBLİYOGRAFYA

- Ambraseys N. 2009, *Earthquakes in the Mediterranean and Middle East*. Cambridge.
- Anadolu M. U. 1970, *Küçük Asya'da Roma İmparatorluk Çağı Tapınakları*. İstanbul.
- Arslan M. & Tüner-Önen N. 2011, "Akdeniz'in Korsan Yuvaları: Kilikia, Pamphylia, Lykia ve İonia Bölgelerindeki Korykoslar". *Adalya* 14, 189-206.
- Atalay E. 1986, "1985 Yılı Notion Kazıları". *KST* VIII/2, 69-99.
- ATL I Meritt B. D., H. T. Wade-Gery & M. F. McGregor, 1939, *The Athenian Tribute Lists I*. Princeton.
- AvP II Bohn R. 1885, *Altertümer von Pergamon. Band II, Das Heiligtum der Athena Polias Nikiphoros*. Berlin.
- AvP IV Bohn R. 1896, *Altertümer von Pergamon. Band IV, Die Theater-Terrasse*. Berlin.
- AvP VIII Fränkel M. 1890, *Altertümer von Pergamon. Band VIII, Teil 1, Die Inschriften von Pergamon*. Berlin.
- Bagnall R. S. 1976, *The Administration of the Ptolemaic Possessions Outside Egypt*. Leiden.
- Bean G. E. 1971, *Turkey Beyond the Maeander*. London.
- Bean G. E. & Akarca A. 1956, "1953 Eylül'ünde Gölenye'de (Marmaris) Yapılan Araştırma". *TAD* VI/2, 17-22.
- Bean G. E. & Cook J. M. 1957, "The Carian Coast III". *BSA* 52, 58-146.
- Berthold R. M. 1984, *Rhodes in the Hellenistic Age*. Ithaca.
- Bieber M. 1961, *The History of the Greek and Roman Theater*. New Jersey.
- Blümel W. 1991, *Die Inschriften der rhodischen Peraia*. Bonn.
- Blümel W. 2002, "Neue Fragmente der Pachturkunden aus Amos". *EpigAnat* 34, 107-111.
- Bohn R. & Schuchardt C. 1889, *Altertümer von Aegae*. Berlin.
- van Bremen R. 2009, "Networks of Rhodians in Karia". Eds. I. Malkin & C. Constantakopoulou & K. Panagopoulou, *Greek and Roman Networks in the Mediterranean*. New York, 113-132.
- Bresson A. 1991, *Recueil des Inscriptions de la Pérée rhodienne (Pérée intégrée)*. Paris.
- Bresson A. 2016, *The Making of the Ancient Greek Economy*. Oxford.
- Carter R. S. 1982, "The 'Stepped Pyramids' of the Loryma Peninsula". *IstMitt* 32, 176-195.
- Conze A. & Schazmann P. 1911, Mamurt-Kaleh. Ein Tempel der Göttermutter unweit Pergamon. Berlin.
- Cook J. M. 1961, "Cnidian Peraea and Spartan coins". *JHS* 81, 56-72.
- Cook J. M. & Plommer W. H. 1966, *Sanctuary of Hemithea at Kastabos*. Cambridge.
- Coulton J. J. 1976, *The Architectural Development of the Greek Stoa*. Oxford.
- Çörtük U. 2012, *Kaunos Liman Agorası Anıtları*. Yayımlanmamış Doktora Tezi, Ege Üniversitesi. İzmir.
- Demangel R. & Laumonier A. 1923, "Fouilles de Notion". *BCH* 47, 353-386.
- Diler A. 2007, *Kedreai. Sedir Adası*. İstanbul.
- Diler A. 2010, "Olive Oil and Wine Production of the Halikarnassos Peninsula in Karia". Eds. Ü. Aydınoğlu & A. K. Şenol, *Olive Oil and Wine Production in Anatolia During Antiquity. Symposium Proceedings 06-08 November 2008, Mersin, Turkey*. İstanbul, 135-174.
- Diler A. 2011, "The Delicate Balance of Natural and Cultural Heritage: A Proposal for the Management Plan of Sedir Island (Kedreai)". *Xantener Berichte* 19, 117-128.
- Doğur E. 1994, "Rodoslu Çömlekçi Hieroteles". *ADerg* 2, 195-218.
- Fraser P. M. 1977, *Rhodian Funerary Monuments*. Oxford.
- Fraser P. M. & Bean G. E. 1954, *The Rhodian Peraea*. Oxford.
- Gabrielsen V. 2000, "The Rhodian Peraea in the Third and Second Centuries BC". *ClMediaev* 51, 129-183.
- Gabrielsen V. 2013, "Rhodes and the Ptolemaic Kingdom: The Commercial Infrastructure". Eds. K. Buraselis, M. Stefanou & D. J. Thompson, *The Ptolemies, the Sea and the Nile: Studies in Waterborne Power*. Cambridge, 66-81.
- van Gelder H. 1900, *Geschichte der alten Rhodier*. Lahey.
- Hansen M. H. & Nielsen T. H. 2004, *An Inventory of Archaic and Classical Poleis*. Oxford.
- Held W. 2003, "Neue und Revidierte Inschriften aus Loryma und der Karischen Chersones". *EpigAnat* 36, 55-86.

- Held W. 2005, "Loryma ve Karia Chersonesos'unun Yerleşim Sistemi". *Olba* 12, 85-100.
- Held W. 2006, "Loryma". Eds. W. Radt, *Stadtgrabungen und Stadtforschung im westlichen Kleinasien* BYZAS 3. İstanbul, 187-198.
- Held W. 2009, "Die Karer und die Rhodische Peraia". Eds. F. Rumscheid, *Die Karer und die Anderen, Internationales Kolloquium an der Freien Universität Berlin, 13. bis 15. Oktober 2005*. Berlin, 121-134.
- Held W. 2010, "Die Heiligtümer und Kulte in Loryma". Eds. R. van Bremen & J. M. Carbon, *Hellenistic Karia*. Paris, 355-377.
- Held W. 2013, "Heiligtümer und lokale Identität auf der karischen Chersones". Eds. P. Brun & L. Cavalier & K. Konuk & F. Prost, *Euploia. La Lycie et la Carie antiques*. Bordeaux, 93-100.
- Held W. 2014, "Hellenistische Grabmonumente der Karischen Chersones". Ed. M. Zimmermann, *Herausgegeben von Albrecht Matthaei und Martin Zimmermann. Stadtkultur im Hellenismus*. Heidelberg, 250-267.
- Held W. 2015, "Hemithea von Kastabos. Eine karische Heilgöttin ihr Kultbild und ihre Schwestern". Eds. B. Beck-Brandt & S. Ladstätter & B. Yener-Marksteiner, *Turm und Tor. Siedlungsstrukturen in Lykien und benachbarten Kulturlandschaften. Akten des Gedenkkolloquiums für Thomas Marksteiner in Wien, November 2012*. Wien, 179-194.
- Held W. 2021, "Mutual influences between Dodekanesian and Karian sanctuaries in the Hellenistic Period: The Sanctuary of Apollo in Loryma and Amos, and the "Corinthian Temple" in Kaunos". Eds. B. Poulsen, P. Pedersen & J. Lund, *Karia and the Dodekanese. Cultural Interrelations in the Southaeast Aegean Early Hellenistic to Early Byzantine*. Oxford, 79-88.
- Held W. & Şenol A. K. 2010, "Rhodian Wine" From Karia The Production of "Rhodian Wine" on the Karian Chersonesos in the Hellenistic Period". Eds. Ü. Aydınoglu & A. K. Şenol, *Olive Oil and Wine Production in Anatolia During Antiquity. Symposium Proceedings 06-08 November 2008, Mersin, Turkey*. İstanbul, 175-183.
- Held W., A. Berger & A. Herda 1999, "Loryma in Karien. Vorbericht über die Kampagnen 1995 und 1998". *IstMitt* 49, 159-196.
- Hicks E. L. 1889, "Inscriptions from Casarea, Lydae, Patara, Myra". *JHS* 10, 46-85.
- Hoepfner W. 1997, "The Architecture of Pergamon". Eds. R. Dreyfus & S. Schraudolph, *Pergamon. The Telephos Frieze from the Great Altar. Volume 2*. San Francisco, 22-57.
- Holleaux M. 1894, "Notes épigraphiques". *BCH* 18, 390-407.
- Hoskyn R. 1842, "Narrative of a Survey of Part of the South Coast of Asia Minor; And of a Tour into the Interior of Lycia in 1840-1; Accompanied by a Map". *JRGS* 12, 143-161.
- IG³ Lewis D. M., L. H. Jeffery & K. Hailof, 1998, *Inscriptiones Graecae*. Volume I. Berlin.
- Kos I Herzog R. 1932, *Kos. Band I, Asklepieion*. Berlin.
- Kretschmer P. 1940, "Die vorgriechischen Sprach und Volksschichten". *Glotta* 28, 231-278.
- Kuban Z. & Saner T. 1997, "Kıran Gölü 1995". *AST* 14/2, 433-450.
- LaBuff J. 2016, *Polis Expansion and Elite Power in Hellenistic Karia*. London.
- Lawrence A. W. 1979, *Greek Aims in Fortification*. Oxford.
- Leake W. M. 1824, *Journal of A Tour in Asia Minor*. London.
- Lehmann P. W. 1954, "The Setting of Hellenistic Temples". *JSAH* 13/4, 15-20.
- Liddell H. G. & Scott R. 1996, *A Greek-English Lexicon*. Oxford.
- Lindos III Dyggve E. 1960, Lindos. *Fouilles de l'Acropole, 1902-1914 et 1952. Volume III, 1. Le sanctuaire d'Athana Lindia et l'architecture lindienne*. Berlin.
- Lippolis E. 1989, "Il santuario di Athana a Lindo". *ASAtene* 66/7, 97-157.
- Lundgren C. S. 2016, "Leben und Tod in Loryma. Topographische Bezüge zwischen Nekropolen, Heiligtümern, Siedlung und Gehöften". Eds. P. Pedersen, *Death and Burial in Karia. Halicarnassian Studies VI*. Copenhagen, 248-274.

- Ma J. 1999, *Antiochos III and the Cities of Western Asia Minor*. Oxford.
- Maischberger M. 2014, "Tiyatro Kompleksi ve Dionysos Tapınağı". Eds. F. Pirson & A. Scholl, *Pergamon. Anadolu'da Hellenistik Bir Başkent*. İstanbul, 288-301.
- Maiuri A. 1924, "Viaggio di esplorazione in Caria". *ASAtene* 4-5 (1921-1922), 395-459.
- Mastrocinque A. 1979, *La Caria e la Ionia meridionale in epoca ellenistica (323-188 a. C.)*. Roma.
- McNicoll A. W. 1971, *Hellenistic Fortifications from the Aegean to the Euphrates*. Unpublished PhD Dissertation, Oxford University. Oxford.
- McNicoll A. W. 1997, *Hellenistic Fortifications from the Aegean to the Euphrates*. Oxford.
- Meyer E. 1937, "Peraia". Ed. G. Wissowa, *Paulys Realencyclopädie der classischen Altertumswissenschaft. Band XIX-1*. Stuttgart (1937) 565-585.
- Nossov K. S. 2009, *Greek Fortifications of Asia Minor 500-130 BC. From the Persian Wars to the Roman Conquest*. Oxford.
- Nöth M. 2019, "Die Hafenfestung von Loryma". Eds. W. Held, *Forschungen auf der Karischen Chersones. Band 1, Die Karische Chersones vom Chalkolithikum bis in die byzantinische Zeit*. Marburg, 175-296.
- Papachristodoulou I. C. 1989, *Oi Archaioi Rhodiakoi Demoi*. Atina.
- Papachristodoulou I. C. 1999, "The Rhodian Demes within the Framework of the Function of the Rhodian State". Eds. V. Gabrielsen & P. Bilde & T. Engberg-Pedersen & L. Hannestad & J. Zahle, *Hellenistic Rhodes: Politics, Culture, and Society*. Oxford, 27-44.
- Pedersen P. 1994, "The fortifications of Halikarnassos". *REA* 96, 215-235.
- Pimouguet-Pedarros I. 1994, "Les fortifications de la Pérée rhodienne", *REA* 96-1, 243-271.
- Pimouguet-Pedarros I. 2000, *Archéologie de la défense. Histoire des fortifications antiques de Carie (époques classique et hellénistique)*. Paris.
- Pirson F. 2014, "Hellenistik Dönem Pergamonu'nda Kentsel Alan ve Şehircilik". Eds. F. Pirson & A. Scholl, *Pergamon. Anadolu'da Hellenistik Bir Başkent*. İstanbul, 208-225.
- Pohl D. 2002, *Kaiserzeitliche Tempel in Kleinasien unter besonderer Berücksichtigung der hellenistischen Vorläufer*, AMS 43. Bonn.
- Pollitt J. J. 1988, *Art in the Hellenistic Age*. Cambridge.
- Ratté C. & Commito A. & Knopp P. 2017, "Notion Archaeological Survey, 2016". *AST* 35/1, 291-314.
- Reger G. 1999, "Relations Between Rhodes and Caria from 246 to 167 BC". Eds. V. Gabrielsen & P. Bilde & T. Engberg-Pedersen & L. Hannestad & J. Zahle, *Hellenistic Rhodes: Politics, Culture, and Society*. Oxford, 76-97.
- Rheidt K. 1996, "Pergamenische Ordnungen – Der Zeustempel und Seine Bedeutung für die Architektur der Attaliden". Eds. E. L. Schwander, *Säule und Gebälk: zu Struktur und Wandlungsprozess griechisch-römischer Architektur. Bauforschungskolloquium in Berlin vom 16. Bis 18. Juni 1994*. Mainz, 162-180.
- Rice E. E. 1999, "Relations Between Rhodes and the Rhodian Peraia". Eds. V. Gabrielsen, P. Bilde & T. Engberg-Pedersen & L. Hannestad & J. Zahle, *Hellenistic Rhodes: Politics, Culture and Society*. Oxford, 45-54.
- Salviat F. 1993, "Le vin de Rhodes et les plantations du dème d'Amos". Eds. M. C. Amouretti & J. P. Brun, *La production du vin et de l'huile en Méditerranée, Aix-en-Provence/Toulon 1991, BCH Suppl.* 26. Paris, 51-161.
- Saner T. 1994, "Observations on the Different Types of Masonry Used in the City Walls of Amos". *REA* 96-1-2, 273-284.
- Schober A. 1940, "Zur Datierung Eumenischen Bauten". *ÖJh* 32, 151-168.
- Schulz A. 1994, "Zur jüngeren Stadtmauer". Eds. E. Schwertheim & H. Wiegartz, *Neue Forschungen zu Neandria und Alexandria Troas*, AMS 11. Bonn, 65-89.
- Seaman K. 2016, "Pergamon and Pergamene Influence". Ed. M. M. Miles, *A Companion to Greek Architecture*. Chichester.
- Serdaroğlu Ü. 2004, *Lykia-Karia'da Roma Dönemi Tapınak Mimarlığı*. İstanbul.
- Shear T. L. 1914, "A Sculptured Basis from Loryma". *AJA* 18/3, 285-296.
- Stillwell R. & MacDonald W. L. 1976, *The Princeton Encyclopedia of Classical Sites*. Princeton.

- Şenol A. K. 2019, "Ceramic Production on the Karian Chersonesos". Ed. W. Held, *Forschungen auf der Karischen Chersones. Band 1, Die Karische Chersones vom Chalkolithikum bis in die byzantinische Zeit*. Marburg, 93-117.
- Şenol K. & Walz S. 2015, "Vine Cultivation Areas on the Carian Chersonesos in Antiquity Estimating the Wine Production Potential of Bybassos and its Territory". Eds. A. Diler & K. Şenol & Ü. Serdarođlu, *Olive Oil and Wine Production in Eastern Mediterranean During Antiquity, International Symposium Proceedings 17-19 November 2011 Urla-Turkey*. İzmir, 31-39.
- von Thüngen S. F. 1994, *Die frei stehende griechische Exedra*. Mainz.
- Tuna N. & Empereur J. Y. 1989, "Hiérotélès, potier rhodien de la Pérée". *BCH* 113, 277-299.
- Tuna N., N. Atıcı & İ. Sakarya 2010, "Burgaz Yerleşimindeki M.Ö. 4.-3. Yüzyıl Zeytinyađı ve Şarap Atölyeleri Üzerine Deđerlendirmeler". Eds. Ü. Aydınođlu & A. K. Şenol, *Olive Oil and Wine Production in Anatolia During Antiquity. Symposium Proceedings 06-08 November 2008, Mersin, Turkey*. İstanbul, 199-212.
- Vaudour E. & Boulay T. 2011, "Towards a Spatial Analysis of Ancient Viticultural Areas/The Case Study of Amos (Turkey)". *Food & History* 11/2, 157-176.
- Wiemer H. U. 2010, "Structure and Development of the Rhodian Peraia: Evidence and Models". Eds. R. van Bremen & J. M. Carbon, *Hellenistic Karia*. Paris, 415-434.
- Wilkening-Aumann C. 2015, "The Theatre in the Sanctuary of Hemithea at Kastabos". Eds. R. Frederiksen, E. R. Gebhard & A. Sokolicek, *The Architecture of the Ancient Greek Theatre. Acts of an International Conference at the Danish Institute at Athens 27-30 January 2012*. Aarhus, 233-251.
- Winter F. E. 2006, *Studies in Hellenistic Architecture*. London.
- Zgusta L. 1984, *Kleinasiatische Ortsnamen*. Heidelberg.