

OSMANLI DEVLETİNDEN GÜNÜMÜZE TÜRKİYE DEMOGRAFİSİ VE NÜFUS POLİTİKALARI: TARİHSEL BİR PERSPEKTİF

Kürşat TUTAR^{1*} 

Özet: Toplumsal yapının temel ögesi olan nüfus, haliyle sosyal bilimlerin hareket noktasını ifade etmektedir. Tarihin farklı dönemlerinde, farklı anlamlara gelen zenginlik kavramı, günümüz için artık “insan” kavramı üzerinden ölçülür hale gelmiştir. Ülkeler, sahip oldukları kalifiye beşeri kaynakları ile zenginliklerini tanımlamaktadırlar. Üretim, büyüme ve kalkınma için nüfusun değişen fiziki ve sosyal yapısı ile yani demografi ile ilgilenmek günümüzde artık bir zorunluluğa dönüşmüştür. Demografi, ülkelerin belirleyecekleri bütün gelecek vizyonları için göz önünde bulundurulması gereken bir kaynak niteliğindedir. Gelecek hedefleri ortaya koyarken nüfus perspektiflerinin önemi yadsınmaz. Özellikle eğitim, sağlık, sosyal güvenlik, gibi alanlar başta olmak üzere sosyo-ekonomik niteliğe sahip alanlar ile nüfus doğrudan ilişkilidir. Hızla artan insan nüfusu, hali hazırda iktisat kurumunun çıkmazı olan “kıt kaynakları sınırsız ihtiyaçlara sahip olan insana paylaşırma” asli görevini giderek zora sokmaktadır. Artan nüfus karşısında başta gelir dağılımı tartışmaları olmak üzere, adil yönetim ve erişim talebi, devletleri yeni strateji ve politikalar geliştirmeye itmiştir. Nüfus politikaları yeni kuramsal tartışmaları beraberinde getirmiş ve alternatif bir takım teorilerin ortaya çıkmasına vesile olmuştur. Bu çalışmada tarihsel süreç içerisinde Osmanlı Devleti’nden günümüze Türkiye’nin demografik tarihi ve nüfus politikalarından hareketle nüfus hareketleri incelenmektedir.

Anahtar Kelimeler: demografi, nüfus, demografik değişim, nüfus politikaları.

DEMOGRAPHY AND POPULATION POLICIES OF TURKEY FROM THE OTTOMAN STATE TO THE PRESENT: A HISTORICAL PERSPECTIVE

Abstract: Population, which is the basic element of social structure, naturally expresses the starting point of social sciences. The concept of wealth, which has different meanings in different periods of history, has now been measured through the concept of "human". Countries define their wealth with their qualified human resources. Today, it has become a necessity to deal with the changing physical and social structure of the population, namely demography, for production, growth and development. Demography is a resource that should be considered for all future visions that countries will set. The importance of population perspectives is undeniable when setting future goals. Population is directly related to areas with socio-economic characteristics, especially in areas such as education, health, social security. The rapidly increasing human population makes the primary task of "allocating scarce resources to people with unlimited needs", which is the dead end of the economic institution, increasingly difficult. In the face of the increasing population, especially the income distribution debates, the demand for fair administration and access has pushed the states to develop new strategies and policies. Population policies have brought along new theoretical debates and led to the emergence of a number of alternative theories. In this study, population movements from the Ottoman Empire to the present day, Turkey's demographic history and population policies are examined.

Keywords: demography, population, demographic change, population policies.

¹**Adres:** Ankara Hacı Bayram Veli Üniversitesi, İktisadi ve İdari Bilimler Fakültesi,
Ankara, Türkiye

1. GİRİŞ

Toplumsal yapının temel ögesi olan nüfus, haliyle sosyal bilimlerin hareket noktasını ifade etmektedir. Tarihin farklı dönemlerinde, farklı anlamlara gelen zenginlik kavramı, günümüz için artık “insan” kavramı üzerinden ölçülür hale gelmiştir. Ülkeler, sahip oldukları kalifiye beşeri kaynakları ile zenginliklerini tanımlamaktadırlar. Üretim, büyüme ve kalkınma için nüfusun değişen fiziki ve sosyal yapısı ile yani demografi ile ilgilenmek günümüzde artık bir zorunluluğa dönüşmüştür.

Tarih boyunca devletler, yönetmiş oldukları insanların askeri güç ve vergi kaynakları olmaları sebebiyle nüfusun çeşitliliği ile de yakından ilgilenmişlerdir. Zamanla devletin işlevleri arttıkça bu hassasiyet, sadece sayı ile sınırlı kalmamış, aynı zamanda nüfus planlaması yapmak kaydıyla çeşitli bilgilerin elde edilmesi isteğini uyandırmıştır (Châu, 1990: 10).

Demografi, ülkelerin belirleyecekleri bütün gelecek vizyonları için göz önünde bulundurulması gereken bir kaynak niteliğindedir. Gelecek hedefleri ortaya koyarken nüfus perspektiflerinin önemi yadsınamaz. Özellikle eğitim, sağlık, sosyal güvenlik, gibi alanlar başta olmak üzere sosyo-ekonomik niteliğe sahip alanlar ile nüfus doğrudan ilişkilidir.

Hızla artan insan nüfusu, hali hazırda iktisat kurumunun çıkmazı olan “kıt kaynakları sınırsız ihtiyaçlara sahip olan insana paylaşırma” asli görevini giderek zora sokmaktadır. Artan nüfus karşısında başta gelir dağılımı tartışmaları olmak üzere, adil yönetim ve erişim talebi, devletleri yeni strateji ve politikalar geliştirmeye itmiştir. Nüfus politikaları yeni kuramsal tartışmaları beraberinde getirmiş ve alternatif birtakım teorilerin ortaya çıkmasına vesile olmuştur.

Nüfusun yapısı ve demografik bileşenler, ülkelerin kalkınma potansiyellerini ve hızlarını belirleyen yegane etmenlerdir. Giderek derinleşen sınırsız ihtiyaçların karşılanması noktasında devletler, piyasa ve kamu ekonomisinin uyumlu ve sürdürülebilir bir şekilde işlemesi için daha çok çalışacakları muhakkaktır (Başol, 1984: 176-177). Artan nüfus ile birlikte ekonomik faaliyetler dizisinin de artacağı açıktır.

Ülkelerin büyüme ve kalkınma hedefleri için nüfus projeksiyonları, anahtar role sahiptir. Demografik değişikliklerin planlanmış politikalar ile eşgüdümü gerçekleşmesi, gelecek vizyonu açısından hayati öneme sahiptir. Demografik analizler ve nüfus kuramları üzerine yoğunlaşan ilginin altında da bu gerçek yatmaktadır.

Nüfus tahmini ve projeksiyonlarına dayalı politikaların başarılı olması, eldeki verilerin güvenilir ve gerçekliği ile doğru orantılıdır. Hükümetlerin plan ve programlama süreçleri için demografik veriler ilk sırada yer almaktadır. Nüfus hareketleri, ölüm, evlilik ve doğumlar gibi belirli demografik etmenlerce belirlenmektedir (Châu, 1990: 7). Ekonomik alanlarda gereksinim duyulan işgücünün

belirlenmesi, sektörel dağılımı gibi konular itibarıyla nüfus çalışmaları önem kazanmaktadır. Ayrıca, eğitim alanında, okulların yeri, büyüklükleri ve tipleri, mesleki ve yüksek öğretim hedefleri için nüfusun coğrafi dağılımı nüfus yapısı ile ilişkilidir (Châu, 1990: 9).

Asırlardır üzerinde yoğun teorik tartışmaların yürütüldüğü nüfus literatürü, niteliği yüksek insan kitlesi üzerine odaklanmaktadır. Niceliğin değil, niteliğin önem kazandığı son yüzyılda, fazla insan sayısının karşımıza güç değil, zaaf kaynağı olarak çıktığı anlaşıldı (Başol, 1984: 9).

A. DEMOGRAFİ VE NÜFUS KAVRAMLARI

Bir toplumun en dinamik unsuru olarak “insan”ı hedef alan nüfus ve demografi, insanın refahı için anahtar iki kelimeyi ifade eder (Murat-Yıldız, 1997: 9).

Demografi, iktisadi ve sosyal olaylar ile nüfus arasında ilişki kuran, istatistiğe dayalı bilimdir. Ayrıca, demografi insanların yeryüzünde dağılışı ve değişimini inceler (İşçi, 2013: 22,43). Demografi; hacim, yapı ve gelişme bakımından nüfusu çeşitli yönleri ile inceleyen bilim dalıdır (Başol, 1984: 11). Kısaca, nüfusun bilimsel olarak incelenmesi şeklinde de tanımlamak mümkündür. Nüfus çalışmalarına ilk kez kuramsal ve bilimsel anlamda katkılar 14. Yüzyılda İbn Haldun tarafından yapılmıştır. “Demografinin babası” olarak adlandırılan Haldun, asırlar sonra batıda geliştirilecek olan demografi biliminin temellerini atmış sayılmaktadır (Başar, 2013: 1).

Nüfus, belirli bir bölgede belirli bir anda yaşayan bütün insanları ifade eder. Nüfusu kısaca coğrafi bir alana yerleşmiş olan insan sayısı olarak tanımlamak mümkündür (İşçi, 2013: 43).

Nüfus, beslenme, giyinme, iş bulabilme, konut, eğitim, sağlık, kültür, eğlence, dinlenme, ücret, çalışma şartları, gibi sosyal alanın tamamı için gerekli tedbirlerin önceden alınarak bir politika izlenmesi için sosyal bilimlerin en temel meselesi olarak görülmektedir. Nüfus sorunu, demografik faktörler ile sosyo-ekonomik faktörler arasındaki dengenin bozulması ile ortaya çıkar. Ülke ekonomisinin gelişimi için nüfus aratışının üretim faktörlerine (sermaye birikimi, işgücü ve istihdam, doğal kaynaklar ve teknoloji) ve diğer alanlara (milli gelir, kamu harcamaları, gelir dağılımı, eğitim ve sağlık harcamaları, beslenme, kentleşme ve çevre sorunları) olan etkisi önem arz eder (Başol, 1984: 9-10). Özbay’a göre, nüfus çalışmaları veya sosyal demografi, “doğum, ölüm ve göçlerle oluşan ve değişen nüfus öğelerinin sosyo-ekonomik yapı ile ilişkisini inceleyen dal” olarak tanımlanmıştır (Özbay, 2015: 13).

Ayrıca nüfusun, sosyal, psikolojik, politik, iktisadi, kültürel ve diğer faktörlerin değişmelerini açıklamak üzere kurulmuş sistemi akla, “nüfus teorisi” denmektedir (Başol’dan aktaran Şahin, 2010: 65).

Nüfus politikası kavramı, Peker'e göre; "hükümetlerin, nüfusun büyüklüğünü artışı, azalışını, kompozisyonunu ya da dağılımını etkilemek için aldıkları tedbirler bütünü"dür (Peker, 1983). Nüfus politikasının esas amacı, üç demografik değişken olan doğurganlık, ölümlülük ve göç süreçlerini etkilemektir (Eryurt, Canpolat, Koç, 2013: 138).

B. NÜFUSUN ÖNEMİ

Coğrafi ortam insanın gelişip üremesi için gerekli imkânları veren, sınıai etkinliklerin zorunlu koşulunu sağlar. Toplumun varlığı ve maddi malların üretimi, insanların sayıca düzenli üremesinin sonucunda gerçekleşir. Toplumun ilerlemesi ile nüfus arasında yakın ve doğrudan bir ilişki mevcuttur (Zubritski vd. 2011: 19-21).

Nüfus teorileri birçok disiplini ilgilendiren bir alan olmakta birlikte, bu alandaki en önemli teorileri iktisatçıların ortaya koyduğunu söylemek yanlış olmayacaktır. İlkçağlardan başlayarak ortaya atılan nüfus teorilerine merkantilistler, fizyokratlar, klasikler, sosyalistler katkı sunmuş, kendi optiklerinden teoriler ortaya koymuşlardır. Optimum ve modern nüfus teorileri ile gelişen bu süreçte şüphesiz en çok konuşulan isimlerin başında Malthus gelmektedir. Malthus'un en çok tartışılan nüfus artışı ile gıda üretimi arasındaki ilişki analizi teorinin güncel kalmasına destek olmaktadır. Bu teorilerin başlıca amacı, hızla artan dünya nüfusu ile doğal kaynaklar arasındaki yakın ilişkiyi ve bu artışın çeşitli etkilerini incelemektir (Şahin, 2010: 66).

Tarih boyunca ticaretin sınırları artan teknoloji ve sanayileşme girişimleri sonucunda genişlemiş ve şehirler hızlı bir gelişme göstermiştir. Ticaretin geliştiği yerlerde nüfus ve refah düzeyi azami seviyeye ulaşmıştır (Cipolla, 2012: 57-61). Türkiye'de sanayileşme hamlelerinin gecikmiş olmasından dolayı ancak 1950'li yıllar itibarıyla sınırlı sayıdaki kıyı illerine gerek kırsaldan gerekse diğer illerden büyük bir iç göç gerçekleşmiştir.

Sanayileşmenin tam anlamıyla gelişmemiş olması ve sınırlı istihdam yaratması, nüfusta geçim kaygısı yaratmış, insanları kayıtdışılığa sürüklemiştir. Kayıtdışı çalışma, popülist yaklaşımlar ve erken emeklilik süreçleri ile birlikte değerlendirildiğinde sosyal güvenlik sisteminin geleceğini tehlikeye düşürmüştür. 1990'lı yıllarda genç nüfusun oldukça büyük olmasına rağmen sosyal güvenlik sistemi kuşaklar arası dayanışma yetisini güçlendirmek adına reform arayışları içerisine girmiştir. Nitekim emeklilik yaşının uzatılması ile sonuçlanan bu süreç, aktif nüfusun toplam nüfus içerisindeki önemini bir kez daha gözler önüne koymaktadır.

Türkiye'de demografik dönüşüm üzerine çalışmalar son dönemde gelişme kaydetmiştir. Bu açıdan Türkiye ilgi kaynağı olan ülkelerden biridir. Shorter'ın oluşturmuş olduğu tablo şu şekildedir:

Tablo 1: Türkiye'de Demografik Dönüşüm

	1923	1950	1955	1985	1990	2050
Nüfus Büyüklüğü (milyon)	13,1	20,1	24,1	50,1	56,5	97
Artış Hızı (yüzde)	0,9	1,9	2,8	2,2	1,6	0,1
Toplam Doğurganlık Hızı (çocuk)	5,5	6,9	6,5	4,1	2,7	2,1
Ortalama Evlenme Yaşı (kadın)	20	19	19	21,5	22	25
Bebek Ölümlülüğü (binde)	300	260	233	106	67	15
Kentsel Nüfus Oranı (yüzde)	15	19	23	54	59	85

Kaynak: (Shorter'dan (1991) Aktaran) Ferhunde Özbay, Düünden Bugüne Aile, Kent ve Nüfus, İletişim Yayınları, İstanbul, 2015, s. 265.

Türkiye'de demografik dönüşümü ilk tartışan kişi olan Frederic Shorter'ın (Özbay, 2015: 265) hazırlamış olduğu bu tabloya göre, Türkiye'nin nüfus büyüklüğü hızla artarak 2050 yılında 97 milyona ulaşacaktır. Fakat nüfus artış hızı 1985'ten sonra düşüşe geçecek ve bu oran 2050'de binde 1'e gerileyecektir.

Resmi istatistik verilerine göre, son 20-30 yılda özellikle tarım sektöründe ücretsiz aile işçisi olarak çalışan kadın nüfusun şehirlere göç etmesi ve hizmetler sektöründe yoğunlaşarak işgücüne katılmaları ile aile yapısı başta olmak üzere, işgücüne katılma oranı, sektörel değişim, gelir seviyesi ve kadının toplumsal statüsü gibi alanlarda büyük değişim yaşanmaktadır. Artan eğitim seviyesi ile de ele alındığında kırsal alandaki geniş aile yapısı özellikle metropol şehirlerde değişmekte ve çekirdek aileye dönüşmektedir. Türk toplumsal hayatında yapısal

değişikliklerin bir diğeri de kadının toplumsal rol ve statüsündeki değişiklik ile ilgilidir. Kadındaki değişim, Türk aile tipolojisini de yeni bir forma itmiştir.

C. TÜRKİYE NÜFUS VE DEMOGRAFİSİNE GENEL BAKIŞ

Türkiye'de nüfus hareketlerinin tarihsel gelişimini Osmanlı ve cumhuriyet dönemi olmak üzere iki dönem olarak ele alabiliriz.

1. Türkiye'de Nüfus Hareketlerinin Tarihsel Gelişimi

Türkiye Cumhuriyeti'nin nüfus ve demografi fotoğrafını nüfus hareketlerinin tarihsel gelişimi, uygulanan nüfus politikaları olmak üzere iki başlıkta ele almak mümkündür.

a. Osmanlı dönemi

Osmanlı'da nüfus sayımlarının tarihi ve netliği üzerine tartışmalar yürütülmektedir. Özellikle Osmanlı'nın son döneminde birden çok nüfus sayımı ve girişimi olmuş fakat tam anlamıyla doğru bir netice alınamamıştır.

Kimilerine göre ilk nüfus sayımına yönelik çalışmalar II. Selim'e (1566-1574), kimilerine göre ise, II. Murat'a (1574-1595) dayanmaktadır. Fakat başarı ile sonuçlanmış ilk nüfus sayımı, 1831 yılında Osmanlı-Rus Savaşı sonrasında Rumeli ve Anadolu sancakları ile kasabalarında yapılan sayım olarak kabul edilmektedir (Başol, 1984: 52-53).

Osmanlı'da ilk nüfus kayıtları, 1878 tarihli Nüfus Sicilli Nizannamesi ile 1884 yılında Nüfusu Umumiye Müdürlüğü kurulması ile başlamaktadır (Alpat, 1968: 48). Osmanlı idari sistemine bakıldığında her eyaletin beyi, kendi bölgesinde imparatorluk için belli miktarda vergi ödemek, asker bulundurmak ve bunların temel ihtiyaçlarını karşılamak zorundaydı. Bu açıdan her eyalet, ademi merkezi bir esasa göre nüfus işlerinden sorumlu idi. (Alpat, 1968: 48).

Osmanlı son dönemi için yapılan nüfus sayımlarını aşağıdaki tablodan görmek mümkündür.

Tablo 2: Osmanlı Dönemi Nüfus Sayımları

	SAYIMIN AMACI	SAYIMIN YAPILDIĞI BÖLGE	CİNSİYET VE DİN	TAHMİN OLUNAN NÜFUS MİKTARLARI (Kişi)
1831	Askerlik yapabilecek halkın sayısı ile vergi kaynaklarının bilinmesi gereği	Anadolu ve Trakya	Erkek, İslam, Hristiyan	Bugünkü Türkiye'ye isabet eden topraklarda 7 - 7,5 milyon
1844	Nüfus kağıdı verilecek vatandaşların belirlenmesi	Tüm Osmanlı ülkesi	Kadın, Erkek, İslam, Hristiyan	Anadolu'da; 10 - 10,5 milyon Tüm ülkede; 36,5 milyon
1854	Temettü vergisi nedeni ile emlak sayımı ile beraber nüfus sayımı	Bilinmiyor	-	-
1856	Vergi Tesbiti	Anadolu ve Suriye'nin bir kısmı	-	-
1874	Nüfus miktarını belirlemek	Tüm Osmanlı ülkesi	Kadın, Erkek, İslam, Hristiyan	Anadolu'da; 12 milyon Tüm ülkede; 28,9 milyon
1878	Nüfus miktarını belirlemek	Trablus ve Arabistan hariç tüm ülke	-	-

Kaynak: Koray Başol, Demografi 'Genel ve Türkiye', Dokuz Eylül Üniversitesi İktisadi ve İdari Bilimler Fakültesi Yayınları No: 6, İzmir, 1984, s. 55.

b. Cumhuriyet dönemi

Ülkemizde ilk nüfus sayımı 1927 yılında yapılmış olup 1935'ten itibaren her 5 yılda bir yapılmaktadır. (Murat-Yıldız, 1997: 10). 28 Ekim 1927'de yapılan sayıma göre, toplam nüfus 13.648.270 kişidir. Elbette bu sayı güvenilir bir sayıyı ifade etmemektedir. Bazı nüfus bilimcilerine göre, bu tarihte halk devletin vatandaşını yeniden vergilendireceğini düşünmesi üzerine sayımdan kaçtığı belirtilmektedir.

Cumhuriyetin ilk yıllarında Türkiye için nüfus -dönemin koşulları da göz önüne alındığında- savaşlar dolayısıyla askeri insan gücü için askerlik çağındaki nüfusun tespitinden ibarettir (Alpat, 1968: 47).

Türkiye'de demografiye yönelik çalışma ve araştırmaları, nüfus ve sağlık sorunları nezdinde ilk kez Hıfzısıhha Okulu'nun Halk Sağlığı Araştırma Merkezi olarak geliştirilmesi ile başlamıştır. 1959-1963 yılları arasında 4 farklı çalışma yapılmış ve artık Türkiye'nin geleneksel nüfus politikasını değiştirmek amacıyla bu araştırma sonuçları kullanılmaya başlanmıştır (Fişek, 1968: 3). Nüfus politikaları için olmazsa olmaz olan verilerin toplanması, dönemin şartları göz önüne alındığında pek kolay olmamıştır. Fakat bu tür araştırmaların başlaması ile veri hazırlama ve biriktirme sürecinin de gelişmeye başladığı söylenmelidir.

Tablo 3: Şehir ve Köy Nüfusu, Toplam Nüfus Artış Oranı (1927-2000)

SAYIM YILI	YIL ORTASI NÜFUS TAHMİNİ (Milyon)	ŞEHİR (%)	KÖY (%)	Nüfus Artış Oranı (Binde)
1927	13,5	24,22	75,78	-
1935	16,1	23,53	76,47	21,3
1940	17,8	24,39	75,61	19,8
1945	18,7	24,94	75,06	10,7
1950	20,9	25,04	74,96	22
1955	24	28,79	71,21	28,1
1960	27,7	31,92	68,08	29,3
1965	31,4	34,42	65,58	24,9
1970	35,6	38,45	61,55	25,5
1975	40,3	41,81	58,19	24
1980	44,7	43,91	56,09	20,6
1985	50,6	53,03	46,97	-
1990	56,4	59,01	40,99	-
2000	67,8	64,90	35,10	-

Kaynak: TÜİK ve Koray Başol, Demografi ‘Genel ve Türkiye’, Dokuz Eylül Üniversitesi İktisadi ve İdari Bilimler Fakültesi Yayınları No: 6, İzmir, 1984, s.60’dan alınan veriler ile düzenlenmiştir.

Özby’a göre, Türkiye bugünkü nüfusu 19. Yüzyılın ortalarından itibaren Anadolu’ya gelen ve giden göç hareketleri sonucu ortaya çıkan değişiklikler ile yapılanmıştır. Bu göçler, 1950’lere kadar daha çok siyasal, 1950-1980 arası dönemde ekonomik nedenler ile açıklanmaktadır (Özby, 2015: 207).

1935-1940 yılları arasında Türkiye nüfusunun hızla arttığını söylemek mümkündür. Ülkeye giren yaklaşık 120 bin göçmen ve Hatay’ın (208 bin) ülke sınırlarına dahil edilmesi, bu artıştaki en büyük etken olmaktadır. 1940-1945 yılları arasında ise savaştan kaynaklanan insan kaybı, nüfusun sınırlı seviyede artmasına neden olmuştur. Baba olacak yaşta kesimin silah altında olmasının ayrıca doğum oranlarında azalmaya yol açtığı söylenebilir. 1945-1950 yılları arasında tıp alanındaki yeni gelişmeler ile (özellikle penisilin, kinin, sülfamid) ölümlerde azalmanın olduğunu söylemek mümkündür. Ayrıca yaklaşık 75 bin göçmenin de ülkeye girdiği bu dönemde, nüfus artışı belirgin durumdadır. 1950-1955 dönemi içerisinde ise, doğum hızı giderek yükselmiştir. 1960-1965 arası dönemde başta Almanya olmak üzere yurtdışına yoğun işçi göçünün olması nüfus artış hızında görece gerilemeye yol açmıştır. Artık doğurgan çağıdaki kadınların genel nüfus içerisindeki oranı giderek yükselme eğilimindedir (Başol, 1984: 60-61).

Özby, Türkiye Cumhuriyeti’ndeki göç sürecini nüfus hareketleri açısından üç başlıkta ele almaktadır. 1923-1950 arası daha çok zorunlu göçlerin hâkim olduğu dönemi ifade etmektedir. 1950-1980 arası dönemi emek göçü, son olarak 1980 sonrası dönemi ise meydana gelen küresel değişimlerin yaratmış olduğu göç hareketleri olarak adlandırmaktadır (Özby, 2015: 214-227).

2. Türkiye’de Uygulanan Nüfus Politikaları

Nüfus, üzerinde her dönem yeni ve farklı planlamaların yapılmasını zorunlu kılan bir özelliğe sahiptir. Hükümetler,

ortaya koydukları programların isabetli olabilmesi için çoğu zaman insan hareketlerini kontrol etme yöntemini tercih etmişlerdir. Ülkelerin kalkınması ve iktisadi refahının artırılması için nüfus politikalarının önemi büyüktür. Türkiye’nin dönemler itibari ile uygulanan nüfus politikalarına geçmeden önce nüfus politikası teorisi hakkında kısa bilgi vermek gerekebilir.

Nüfus politikalarını ana hatları itibariyle üç başlık altında toplamak mümkündür. Bunlar; nüfus artışını yavaşlatıcı, nüfus artışını hızlandırıcı ve nüfusun kalitesini iyileştirici politikalar. Nüfus artışını yavaşlatıcı politikalar; gebeliği ve doğumu önleyen politikalar olarak özetlenebilir. Hızlandırıcı politikalar ise, bazı ekonomik fırsat ve avantajlardan yararlanmak, devletin askeri ve siyasi güç kazanması, ele geçirilen ülkelerde siyasi ve ekonomik hakimiyet kurmak, nüfus artışını özendirici dinî sebeplerin etkisi ile uygulanmaktadır. Son olarak, nüfusun kalitesini iyileştiren politikalar, sağlık standartları, eğitim seviyesi, iş ve mesleki konum, zihni yetenek, tecrübe, okur-yazarlık gibi çeşitli kriterlerde genel nüfus yapısının yükseltilmesi olarak özetlenebilir (Başol, 1984: 25-27).

Türkiye’de uygulanan nüfus politikalarını siyasi ve ekonomik olmak üzere iki farklı yönde ele almak mümkündür.

a. Siyasi yönleriyle nüfus politikası

1922 yılında Türkiye Büyük Millet Meclisi’nde Atatürk tarafından yapılan bir konuşmada, siyasi yönleri itibariyle nüfus artışı politikasının izlendiği görülmektedir. Bu politikanın gerekçelerini şu şekilde sıralamak mümkündür; Birinci Dünya Savaşı ve Kurtuluş Savaşı nedeniyle erkek nüfus miktarının azalması, Avrupa ülkelerinin Birinci Dünya Savaşı’nın insan kırımı üzerindeki olumsuz etkilerini gidermek üzere hızlı nüfus artışı politikası izlemesi, söz konusu dönemde ölüm oranlarının yüksek olması sebebiyle

nüfus artışı politikasının gerekliliği, yeni kurulan Türkiye Cumhuriyeti'nin özgürlüğünü devam ettirebilmesi için sayıca fazla nüfusun siyasi ve askeri güç anlam ifade etmesi. (Başol, 1984: 27-28). Esas itibarıyla cumhuriyetin kurulduğu yıllardan planlı döneme geçişe kadar olan süreçte (1923-1963) pronatalist (doğurganlığı artırıcı) nüfus politikaları uygulanmıştır (Eryurt, Canpolat, Koç, 2013: 131).

Kentsel gelişme, Türkiye'nin modernleşme sürecinin en önemli aşamalarından birini oluşturur. Bu bakımdan Ankara'nın başkent olarak seçilmesi, demiryollarının inşası ve Anadolu kentlerinde kurulan fabrikalar, Cumhuriyet dönemi kentleşmesinin temel unsurları arasında sıralanır. Buna karşılık, 1923 yılından çok partili yaşama geçilen döneme kadar Türkiye'de kentleşme oranı büyük ölçüde aynı kalmıştır. Bu durum daha önce belirtildiği gibi büyük ölçüde 1929 Krizi ve İkinci Dünya Savaşı ile ilgilidir (Adıgüzel, 2021: 48-49).

Nüfus artış politikasının hayata geçmesi için devlet tarafından bazı teşvik, kolaylık ve muafiyetler getirilmiştir. Bunları; ilk kez 1929 yılında 5 çocuktan fazla ailelerin yol vergisinden muaf tutulması, 1930 yılında, 6 ve daha fazla çocuklu ailelere bir madalya verilmesinin kabulü, son olarak, çocuk kaybını önlemek amacıyla 1936 yılında T.C. Kanunlarına çocuk aldırma işlemlerini ağır cezaya çarptıran müeyyidelerin getirilmesi olarak görmek mümkündür (Cillov'dan aktaran Başol, 1984: 28)□.

1950 yılında Demokrat Parti'nin iktidara gelmesiyle birlikte Türkiye'de kalkınma stratejisi değişmiştir. Değişen strateji doğrultusunda kalkınmada öncelikli sektör olarak sanayinin yerini tarım almıştır. Bununla birlikte Türkiye'de tarımsal kalkınma bu sektörde makineleşmeye dayalı olduğundan kırsal kesimde işsizliğe ve dolayısıyla kırdan kente göç hareketlerine neden olmuştur. Türkiye gibi ülkelerde gözlemlenen bu durum, sanayileşmeye bağlı olmayan kentleşme olarak adlandırılmaktadır. Bununla birlikte gerek kentleşmenin ve gerekse de göç hareketlerinin düzensizliği beraberinde yoksulluğun ve işsizliğin kırdan kente taşınmasını getirmiştir. 1950'li yıllarda başlayan göç hareketleri, 1960'lı yıllarda uygulamaya konulan planlı kalkınmaya dayalı ekonomi politikalarıyla birlikte iyiden iyiye hızlanmış, buna karşılık bu hareketlerdeki düzensizlik devam etmiş ve Türkiye büyük bir gecekondulaşma sorunuyla karşı karşıya kalmıştır (Adıgüzel, 2021: 48-49).

Nüfus planlaması alanındaki hizmetleri yürütmek adına 1965 yılında, Sağlık Bakanlığı'na bağlı Nüfus Planlama Genel Müdürlüğü kurulmuştur. Nüfus Planlaması Kanunu

ile vatandaşlara "istediği zaman istediği sayıda çocuk sahibi olabilme özgürlüğü" tanınmıştır. Fakat, 1968 yılında uygulanan, İkinci Beş Yıllık Kalkınma Planı'nda ise "aile planlaması" kavramının kullanıldığı dikkat çekmektedir. Üçüncü Beş Yıllık Kalkınma Planı'nda ise hızlı nüfus artışı bir sorun olarak ele alınmış ve herhangi bir politika veya önleme aracına rastlanmamıştır. Türkiye Cumhuriyeti tarihi içerisinde bakıldığında, uygulanan bir nüfus politikasının varlığından bahsetmek oldukça güçtür. (Başol, 1984: 27-29).

b. Ekonomik yönleriyle nüfus politikaları

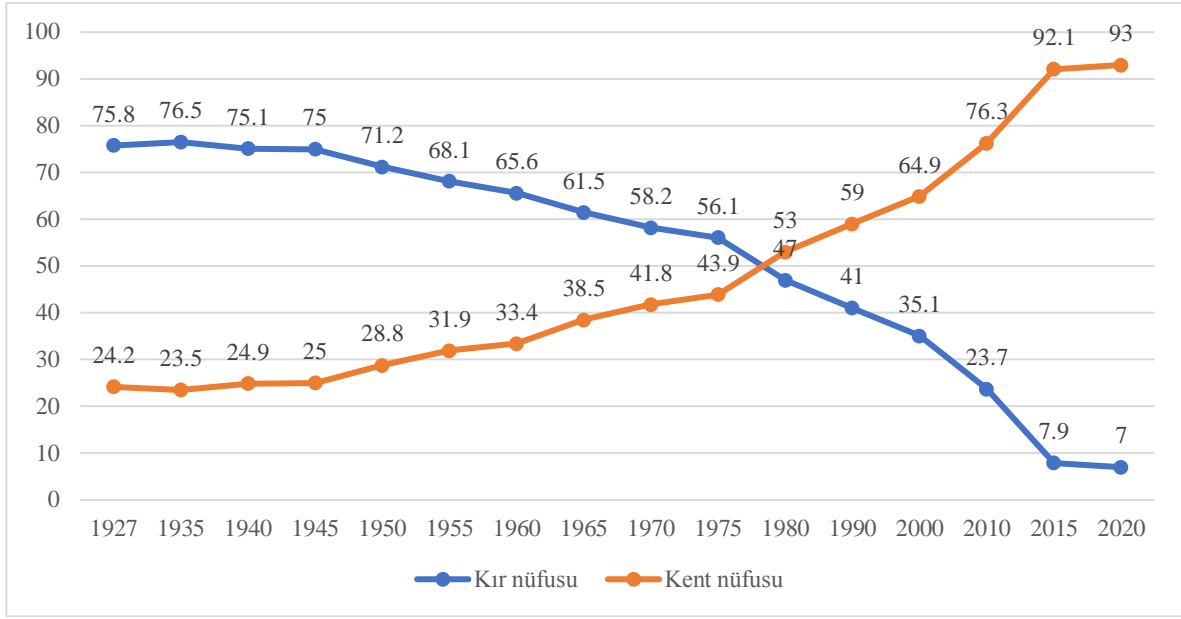
Türkiye'nin ilk nüfus politikasını iki ekonomik temele dayandırmak mümkündür. Bunlardan ilki, doğal kaynakların işletilmesi diğeri ise özellikle büyükşehirlerdeki iş bölümü ve uzmanlaşmayı sağlayarak ekonomik katma değer yaratılmasına destek olmaktır (Başol, 1984: 29). Şehirlerde artan nüfus ile iş bölümü ve meslekleşme oluşmuş buna bağlı olarak şehir nüfusunda farklı gruplar ortaya çıkarak fonksiyonları artmıştır (İşçi, 2013: 44).

Cumhuriyetin ilk yıllarında ülkedeki yaklaşık her 4 kişiden 3'ünün kırsal alanda yaşadığı göz önüne alındığında, toprağa dayalı emeğin gelişmiş olduğu gerçeği öne çıkmaktadır. Kaldı ki, bu dönemde ülkede henüz nitelikli bir endüstrinin varlığından da bahsetmek imkansızdır. Devlet eli ile yaratılması düşünülen yerli sanayileşme hamleleri, ilerideki birkaç on yılda kendi ihtiyaç duyduğu emeği, büyükşehirlerden, iş bölümü ve uzmanlaşmanın gelişmesi ile ortaya çıkan işgücü arzından tedarik edecekti.

1980'li yıllardan sonra küresel ekonomi ile eklenme girişimleri sayesinde Türk özel sektörü hızlı bir liberalleşme eğilimi hâkim olmuştur (Mumcu, Çağlar, 2006: 11). Neo-liberal ekonomi politikaları ve özel sektör ihtiyaçları ile Türkiye, işgücü açısından büyük bir değişime uğramış, bilgi-yoğun sektörler hızla gelişmiştir. Hizmetler sektörü artık bilgi işçiliğine dayalı emeğin yoğunlaştığı yer olacaktır. Eğitimdeki yenilikler ve beceri dönüşümü ile işgücü, sanayi sektöründen hızla hizmetler sektörüne kaymıştır.

Türkiye, 24 Ocak 1980 Kararlarını ve 12 Eylül 1980 Askeri Darbesini izleyen süreçte bir neo-liberal dönüşüm sürecine girmiştir. Bu dönemde sosyal refah hizmetlerindeki piyasalaşmaya bağlı olarak kentlerin cazibe merkezi niteliğinin güçlenmesi, Doğu ve Güneydoğu Anadolu Bölgelerindeki terör olayları ve güvenlik sorunları nedeniyle oluşan göçler Türkiye'de kentleşme hızını artırmıştır. Bunlara ek olarak turizm sektöründeki istihdam olanakları da göç hareketlerini tetikleyen bir başka gelişmedir. Yukarıda özetlenen üç dönem ekseninde Türkiye'de kentleşmenin gelişimi şu şekilde gösterilebilir (Adıgüzel, 2021: 51).

Şekil 1: Türkiye’de Kentleşme (1927-2020)



Kaynak: Yusuf Adıgüzel, Küreselleşme Çağında Göç, İstanbul Üniversitesi Açık ve Uzaktan Eğitim Fakültesi Yayınları, İstanbul, 2021: s.:50.

Sonuç olarak, Türkiye’de iç göçün temel dinamikleri şu şekilde özetlenebilir:

- Ekonomik nedenler: Köydeki ekonomik olanakların kentlerin gerisinde kalmasını ifade eder.
- Politik nedenler: Çok partili yaşama geçiş ve İkinci Dünya Savaşı’nın ardından Türkiye’nin Batı Bloku içinde konumlanmasıyla ilişkilidir.
- Tarım alanındaki gelişmeler: Toprak mülkiyetinin dengesiz dağılımıyla, kişi başına düşen tarımsal gelirin düşük olmasıyla, tarım sektöründeki istihdam olanaklarının yetersizliğiyle, artan makineleşmeyle ve yeni tarım alanı imkanlarının kısıtlı olmasıyla açıklanır.
- Ulaşım ve haberleşme imkanlarının gelişmesi: Kırsal kesimdeki ulaşım ve iletişim imkanlarının kentlere kıyasla oldukça kısıtlı olmasıyla ilgilidir.
- Sosyo-psikolojik nedenler: Kentlerin diğer dinamiklerle de ilişkili olacak şekilde kırsal kesime göre büyük ölçüde cazibe merkezi haline gelmesidir (Adıgüzel, 2021: 53-54).

Hizmetler sektöründe yoğunlaşan nüfus, sektörün kurumsal kapasitesinin de artması ile ekonominin lokomotifini olma yolunda ilerlemektedir. Ekonomi açısından ele alındığında, nüfus politikalarının en etkili olması beklenen alan işgücü piyasasıdır. Bu açıdan emeğin katma değerinde sürekli artışa yol açacak her yeni politikanın ülke ekonomisine doğrudan katkı sağlayacağı bir gerçektir (Mumcu, Çağlar, 2006: 12).

Çalışma çağındaki genç nüfusun niteliklerinin artırılarak, yeni istihdam politikaları geliştirilmesi kaçırılmaması gereken bir fırsat olarak değerlendirilmelidir. Yeni iş olanaklarının sürekli geliştirilerek demografik kazanç sağlanması, ekonomik büyüme için yüksek dinamizm anlamı taşımaktadır (Kabaş, Kandır, 2013: 416-417).

3. Türkiye’de Nüfus Artışının Ekonomik Etkileri

Nüfus artışının ekonomik avantajlar mı yoksa dezavantajlar mı getireceği literatürdeki temel tartışma konusudur. Ülke ekonomisi ve nüfus yoğunluğu arasındaki ilişki demografik analizler ile daha anlamlı hale gelmektedir. Nüfusun yaşı, cinsiyeti, medeni hali, çocuk sayısı, eğitim düzeyi vs. özellikleri insanın ekonomik faaliyet alanını belirleyen diğer değişkenler ile birlikte değerlendirildiğinde daha sağlıklı sonuçlar elde edilebilir.

Türkiye’de özellikle kırsal kesimde nüfus yoğunluğunun az olmasından dolayı temel altyapı alanlarında –ulaştırma, enerji, sağlık, eğitim gibi- kişi başına düşen maliyetlerin yüksek olması, yatırımların gerçekleşmemesine veya gecikmesine sebep olmaktadır. Diğer bir görüşe göre nüfus artışı, ekonomi içerisinde mal ve hizmetlere doğrudan talep yaratacağından dolayı ekonomik gelişmeyi hızlandırıcı etki yapar. (Başol, 1984: 179).

Cipollo’ya göre, enerjiye olan talep nüfus artış hızından daha yüksek seyretmektedir. Ona göre, insanlık bir gün yer altı ve yer üstündeki bütün enerji kaynaklarını yok edecektir. Ayrıca gelecekte nüfusun, çevre kirliliği için de büyük tehdit oluşturduğunu ileri sürmektedir (Cipolla, 2012: 50-56).

Fakat bir yandan artan nüfus beraberinde yeni işgücü arzı oluşturacağından dolayı ücretlerin düşük tutulmasına sebep olurken, diğer yandan da yatırımların hızlanması gibi olumlu bir gelişmeye katkı sunar. Böylelikle, yeni iş alanları imkanı doğmuş olur. Diğer bir tartışma alanı ise, nüfus artış hızı ile milli gelir artış hızı arasındaki ilişkidir. Eğer nüfus artış hızı milli gelir artış hızı ile aynı olur ise kişi başı milli gelirde herhangi bir değişiklik olmayacaktır (Başol, 1984: 179).

İktisadi refah açısından bakıldığında, kalkınma ile nüfus artışı arasında bir korelasyon bulunmaktadır. Şayet, bir ülke tüketiminden daha fazla üretim gerçekleştiriyor ise o ülkedeki nüfus artışının kalkınmayı hızlandırdığını

söylemek gerekir. Aksi durumda ise nüfus, kalkınmayı azaltıcı etki yapıyor anlamına gelir (İşçi, 2013: 46).

Türkiye'nin nüfus hareketleri göz önüne alındığında olumsuz olarak değerlendirilen başka bir alan ise, nüfus artışının göçleri artırmasıdır. Tarımdaki geçim imkanlarının son elli yılda giderek azalması, kırdan kente olan göçü hızlandırıcı etki yapmaktadır (Koç, Eryurt, Adalı, Seçkiner, 2008: 19).

Öte yandan Cumhuriyet sonrası göçler, kendi içerisinde üç döneme ayrılmaktadır (Adıgüzel, 2021: 46-51);

- 1950 öncesi dönem: Köylerin modernizasyonu ve ulus-devletin oluşum süreci
- 1950-1980 yılları arası dönem: Kırdan kente ve/veya Anadolu kentlerinden büyük kentlere yönelen göçler

- 1980 sonrası dönem: Doğu ve Güneydoğu Anadolu bölgelerinden büyük kentlere zorunlu göçler

Bu etki, şehirlerde, kentleşme başta olmak üzere birçok sosyal soruna kaynak teşkil etmektedir. Nüfus artışının tasarrufları azaltıcı etki yarattığını düşünen iktisatçılar da vardır. Çocuk sahibi olmanın sürekli harcamaları artıracığı, tasarrufa pek imkan tanımayacağı düşüncesi, nüfus artışının ekonomik dezavantaj getireceği sonucunu doğurur. (Başol, 1984: 180).

Nüfus artışı ile ekonomik büyüme ve kalkınma arasındaki tartışmalar günümüzde geçerliliğini sürdürmektedir. Aşağıdaki tablo nüfus artışı ile ekonomik gelişme arasındaki ilişkiyi ifade etmesi bakımından önemlidir.

Tablo 4: Nüfus Artışının Ekonomik Gelişme İle İlişkisi

Ülkeler	Nüfustaki Artış	Artışın Sebebi	Ekonomik Gelişme
Gelişmemiş Ülkeler	Çok Yavaştır	Doğum ve ölüm oranları yüksektir	Henüz başlamamıştır
Az Gelişmiş Ülkeler	Hızlıdır	Doğum oranı yüksektir. Ölüm oranı hızla azalır	Yeni başlamıştır
Gelişmiş Ülkeler	Yavaştır	Doğum oranı azalır. Ölüm oranı da azalır	Kalkınma başarılmıştır

Kaynak: Koray Başol, Demografi 'Genel ve Türkiye', Dokuz Eylül Üniversitesi İktisadi ve İdari Bilimler Fakültesi Yayınları No: 6, İzmir, 1984, s. 181.

Ayrıca sanayileşme ile nüfus artışı arasında doğrudan bir ilişki vardır. Son iki yüz yılda sanayileşme ile birlikte dünya genelinde insan nüfusu katlayarak artış göstermiştir. Hızla artan insanlık nüfusu, hükümetleri iktisadi, siyasi ve sosyal açıdan yeni değerlendirme ve düzenlemeleri yapmaya zorlamıştır.

Nüfus hacmi ve yoğunluğu ne kadar fazlaysa teknoloji ve örgütlenme tarzı da o kadar karmaşıklaşır (Diamond, 2013: 65). Özellikle 1950'li yılların sonu ile hızlanan, Türkiye'de kırsal kesimden kentsel alanlara gerçekleşen nüfus hareketleri ile insanlar şehirlere akın etmişlerdir. Şehirler, daha yüksek gelirli işlerde çalışma imkanı sunan, işbölümü ve örgütlenmenin oldukça yüksek yerlerdir. Yeni sanayileşme hamleleri ile birlikte makineleşmenin hızla yükselmeye başladığı 1960 Türkiye'si, birçok insana yeni iş imkanı oluşturmaktaydı. Yeni işkolu ve mesleklerin ortaya çıktığı bu dönemde kültürel değişim ile zenginliğin bir arada geliştiği görülmektedir.

Metropol şehirlere olan hızlı göç ile kentleşme sorununa karşılık bir alternatif çözüm olarak "gecekondulaşma" karşımıza çıkmıştı. Fakat, şehir kültürü için diğer bir sorun kentlileşme sorunu idi. Diğer yandan bu seviyeyi olumsuz etkileyen suç, işsizlik, konut problemi, şiddet, gibi sosyal riskleri de içerisinde barındıran tablo söz konusuydu. Okur yazarlığın çok düşük olduğu bu dönemde, eğitim imkanlarının giderek yaygınlaşması ve okullaşma oranlarındaki hızlı yükseliş ile büyük şehirlere göç eden nüfusun demografisi sürekli değişmekteydi. İktisadi

kalkınma ile kültürel değişimin birlikte seyretmesi gerekmektedir.

4. Türkiye'de Doğurganlığın Seyri ve Demografik Geçiş Süreci Üzerine

Türkiye Cumhuriyeti tarihinde yüksek doğurganlık hâkim iken, son 30 yılda doğurganlık oranlarında hızlı bir gerileyişin olduğunu söylemek mümkündür.

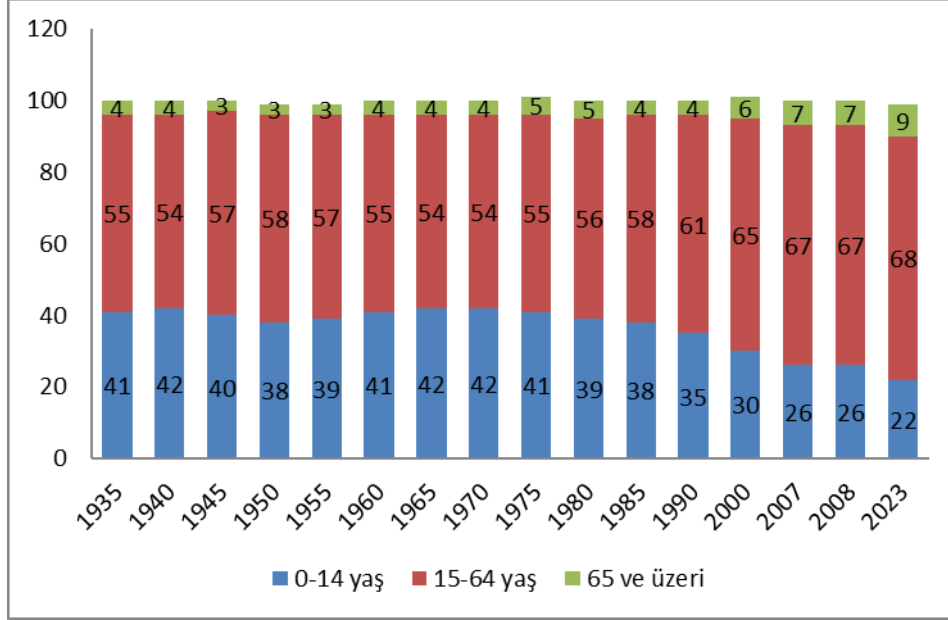
Doğurganlık ve ölüm oranları nüfusun artış veya azalışı için iki temel değişken olarak bilinmektedir. İşgücü piyasasında özellikle de işsizlik adına geliştirilecek her bir politika için doğurganlık oranları hayati önem taşımaktadır (Akça-Ela, 2012: 224). Çünkü çalışma hayatında ortaya konulan yeni programların kısa ve orta vadede ciddi sonuçlar vermediği bilinmektedir. Nüfus endeksli ortaya konulan her bir politikanın daha çok uzun vadeli neticeler sağlayacağı unutulmamalıdır. Türkiye'de beşeri sermaye yatırım sürelerinin giderek uzaması, doğurganlık oranlarında azalmayı hızlandırıcı etki yaratmaktadır. Doğurganlığı etkileyen sosyo-ekonomik etkenlerin başında eğitim, gelir düzeyi, tarımda makineleşme ve sanayileşme, kentleşme, göç, işgücüne katılım gelmektedir.

Nüfus artış hızı azalıyor iken, çalışma çağındaki nüfus artarak yüksek sayılara ulaşması sürecine "demografik fırsat penceresi" adı verilmektedir. Bu terim ilk kez 1994 yılında Barlow tarafından kullanılmıştır. Demografik fırsat penceresinde, nüfusun yaş yapısında bir değişiklik olmasından dolayı çalışma çağındaki nüfus artarak bir daha

asla ulaşamayacağı en yüksek değere gelir, sonrasında ise azalmaya başlar. Ülkelerin sadece bir kez karşılaşabildikleri bir süreci ifade eder. Bu süreçte bağımlı genç nüfus oranı azalmış, fakat bağımlı yaşlı nüfus oranı henüz artmamıştır. Bağımlı genç nüfus oranındaki azalma, nüfusun eğitim üzerindeki baskısını azaltıcı etki yaratacaktır. Böylelikle, eğitimde nicelik yerine niteliğe doğru bir yoğunlaşma fırsatı doğacaktır (Tansel, 2012: 37-38; Pamuk, 2014: 78-79).

Dünya genelinde orta yaş üzerinden mukayese yapmak gerekirse, gelişmiş birçok ülkede orta yaş 40 iken, bu rakam Türkiye’de 31’dir. Nitekim Türkiye’nin halen dinamik bir nüfus yapısına sahip olduğunu söylemek gerekir (Metin, 2016: 142).

Grafik 1: Nüfusun Yaş Gruplarına Göre Değişimi (%) (1935-2023) (TÜİK, 2021)



Demografik yapının kalkınma için en büyük fırsatları içerisinde barındırdığı düşünüldüğünde, Türkiye’nin içerisinde olduğu demografik geçiş sürecinin iyi değerlendirilmesi gerekmektedir. Pamuk’a göre, Türkiye’de demografik geçiş süreci İkinci Dünya Savaşı öncesinde başlamıştır (Pamuk, 2014: 74). Bu süreç içerisinde, Türkiye’nin giderek yaşlanmakta olduğu da göz önüne alındığında nüfus tahminleri ekseninde yapısal etki yaratacak yeni program ve politikaların ivedilikle ortaya konulması gerekmektedir.

Yaşlanma bireysel anlamda biyolojik, fizyolojik ve psikolojik bazı kayıpları beraberinde getirir. Fakat yaşlanmanın aynı zamanda toplumsal birtakım olumsuzlukları da beraberinde getirdiği bilinmektedir (Uyanık, 2010: 101). Yaşlanma sorununun son birkaç yıldır gündemde olması problem ile yeni karşılaşıldığı anlamı taşımamalıdır. Türkiye’de 1960’dan sonra, genel nüfus içerisinde 65 yaş ve üzeri nüfus devamlı artış göstermektedir (Gelekcı, 2015: 594). Yukarıdaki grafikten de görüldüğü üzere, 1970 sonrasında 15-64 yaş arası grupta gözle görülür bir artış olmuştur. Fakat 0-14 yaş arası kesim yıllar itibariyle giderek azalmaktadır.

Yaşlanma, bazı sosyo-ekonomik sorunları da beraberinde getirmektedir. Bunlar; ekonomik büyümenin yavaşlaması, bakım masraflarının artması, kuşaklar arası çatışmaların yükselmesi, yaşlı yoksulluğu gibi sorunlardır (Metin, 2016: 4-5; Rürup, 2009). Kaliteli bir yaşlılık süreci için kaliteli bir yaşam formunun oluşturulması gereklidir. Yani, tüm yaşamı kuşatacak bir bütünsel politikanın oluşturulması elzemdir (Uyanık, 2010: 149). Dinamik toplum yapısının korunması için genç nüfusta artışın yolları aranmalıdır.

Nüfus bilimcileri ve demograflar tarafından ülke ekonomisi ve refahı için büyük bir tehdit olarak görülen düşük doğurganlık ve yaşlanma, artık Türkiye için de engel teşkil etmektedir. Yaklaşık son beş yıldır yürütülen “en az üç çocuk” politikasını destekleyici yeni aile politikaları gerekmektedir. Çünkü öncelikle kadının işgücüne katılma oranının giderek arttığı günümüzde, gelir seviyesi sürekli artan aile yapısı değişim halindedir. Artan eğitim seviyeleri ile daha az çocuk sahibi olmayı isteyen genç nüfus için iş ve aile yaşamının uyumlaştırılması politikalarının desteği ile teşvik mekanizmaları devreye sokulması gerekmektedir. Ayrıca ailenin yeni bir yaklaşım ile ele alınması gerektiği de tartışılan diğer konular arasındadır.

Tablo 5: Okuryazarlık ve Eğitim Durumuna Göre Nüfus (1975-2011)

Bitirilen Okul (%)							
Sayım Yılı	Okuma-yazma bilmeyen	Okuma yazma bilen fakat bir okul bitirmeyen	İlkokul	Ortaokul veya ortaokul dengi meslek okulları	Lise veya lise dengi meslek okulları	Yükseköğretim	Bilinmeyen
1975	47,32	8,90	34,73	3,33	3,87	1,85	-
1980	43,77	8,15	35,65	3,79	5,03	3,60	-
1985	31,16	8,81	44,57	4,63	6,92	3,92	-
1990	26,72	5,66	48,29	5,78	8,47	5,08	-
2000	17,25	6,40	47,77	8,23	12,55	7,80	-
2011	4,5	19,3	24,7	23,5	17,7	9,4	-

Kaynak: TÜİK

Tablo 5'ten de görüldüğü üzere, son kırk yıllık bir zaman dilimi içerisinde, Türkiye'nin eğitim seviyesi hızla yükselmektedir. Toplam tablo içerisinde yorumlandığında, ortalamanın bu derece düşük olmasında kadınların payının yüksek olduğunu belirtmek gerekmektedir. Örneğin; 1975

yılında okuma yazma bilmeyen erkek oranı %29,22 iken, bu oran kadınlarda %65,63'tür. Bu oran, 2000 yılında erkeklerde %7,02'ye gerilerken kadınlarda %27,39 seviyesine düşmüştür.

Tablo 6: Doğurganlık, Bebek ve Çocuk Ölüm Hızları (1970-2000)

45-49 Yaştaki Kadın Nüfus						
Sayım Yılı	Toplam kadın sayısı	Canlı doğan çocuk sayısı	Toplam doğurganlık hızı	Çocuk sahibi olmada ortalama yaş	Bebek	Çocuk
					ölüm hızı (1q0)	ölüm hızı (4q1)
1970	564 005	2 930 115	-	-	150	60
1975	802 470	4 274 790	-	-	158	65
1980	964 296	5 509 847	3,41	28,16	126	47
1985	1 017 167	5 603 793	2,59	28,63	109	37
1990	1 090 046	5 316 981	2,65	27,71	67	16
2000	1 658 012	6 394 157	2,53	28,08	43	7

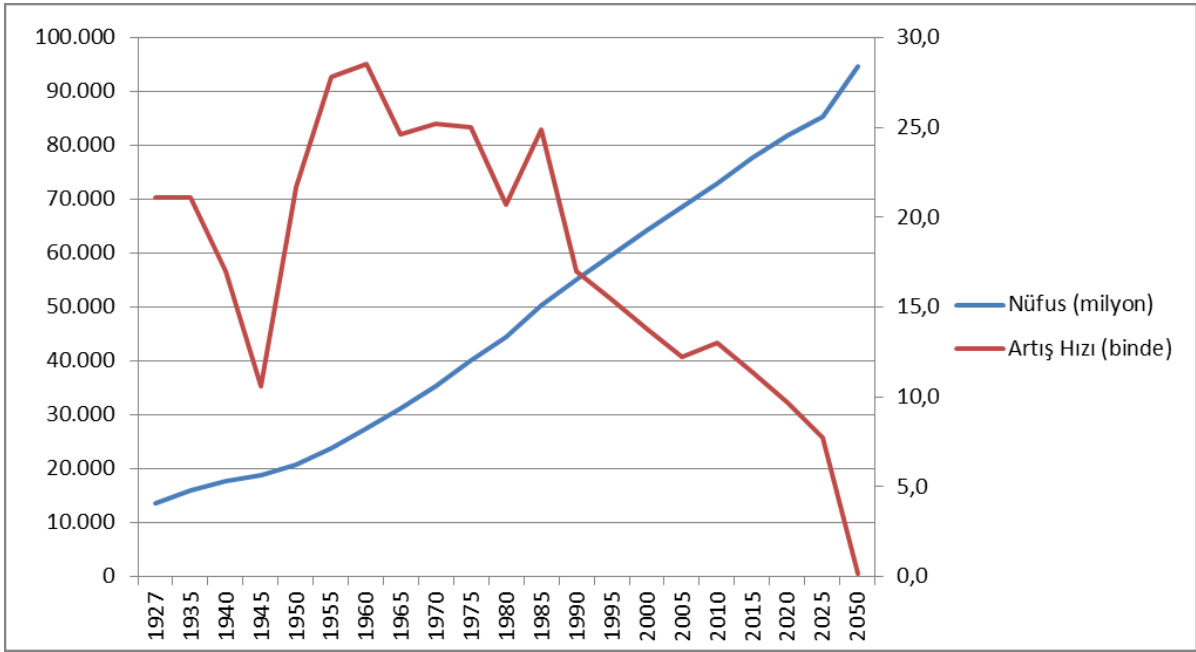
Kaynak: TÜİK

Tablo 6'da ise 45-49 yaş arasındaki kadın nüfusta doğurganlık, bebek ve çocuk ölüm hızlarının verileri yer almaktadır. Bilim ve teknolojiye birikimin giderek hızlanması ile tıp ve sağlık alanındaki gelişmeler, insan ve toplum sağlığını artırıcı etki yapmaktadır¹. Giderek hızlanan

teknolojik yenilikler ile bireyin refahı yükselmiş, ortalama yaşam sürelerinde gözle görülür seviyede uzama sağlanmıştır.

Grafik 2: Türkiye'de Yıllar İtibariyle Nüfusun Büyüklüğü ve Nüfus Artış Hızındaki Değişim (1927-2050)

¹ Sağlık alanındaki nüfus projeksiyonu için bakınız. "2050'ye Doğru Nüfusbilim ve Yönetim: Sağlık Sistemine Bakış" Prof. Dr. Ayşe Akın, Prof. Dr. Korkut Ersoy, Tüsiad Yayınları, 2012.

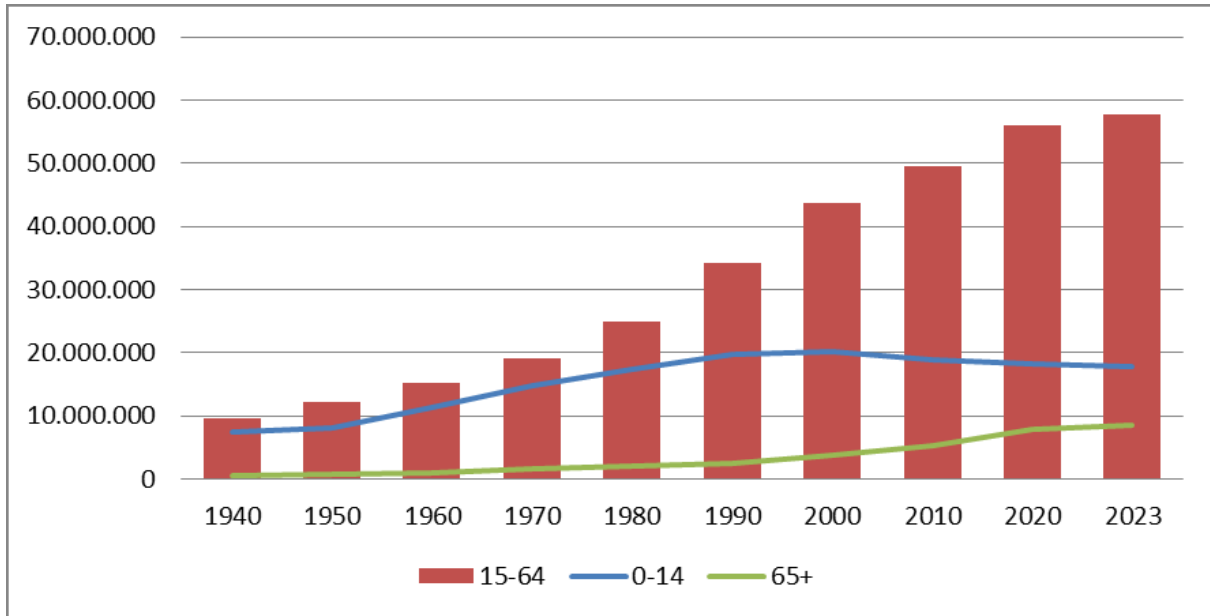


Kaynak: Güler Günsoy, Seda Tekeli, Nüfusun Yaşlanması ve Ekonomik Büyüme İlişkisi: Türkiye Üzerine Bir Analiz, Amme İdaresi Dergisi, Cilt 48 Sayı 1, Mart 2015, s. 47.

Türkiye Cumhuriyeti'nde 1935-1945 yılları arasında savaşların etkisi ile nüfus artış hızında ciddi bir düşüşün olduğu görülmektedir. İkinci Dünya Savaşı yıllarında erkeklerin silah altında olmalarından ötürü evlilik ve doğumlardaki gecikmeden dolayı nüfus artışında kısa süreliğine durağanlık söz konusudur (Eryurt, Canpolat, Koç,

2013: 133). Doğurganlık ve ölümlülükte tam tersi sürecin işlediği 1945-1960 döneminde ise, nüfus artış hızı, cumhuriyet tarihinin en yüksek seviyesini işaret etmektedir. Planlı döneme geçiş ile 1963 sonrası, nüfus artış hızının giderek azaldığı yeni bir sürece girilmiştir.

Grafik 3: Türkiye'de Çalışma Çağı Nüfusu ve Çalışma Çağı Dışındaki Nüfusun Dağılımı (1940-2023)



Kaynak: Güler Günsoy, Seda Tekeli, Nüfusun Yaşlanması ve Ekonomik Büyüme İlişkisi: Türkiye Üzerine Bir Analiz, Amme İdaresi Dergisi, Cilt 48 Sayı 1, Mart 2015, s. 54

Türkiye'nin mevcut nüfus yapısı itibariyle karşı karşıya olunan bir diğer durum ise çalışma çağı dışındaki nüfusun miktarıdır. Nüfus artış hızındaki azalma ve yaşlı nüfustaki artış ile birlikte önümüzdeki yirmi yıl içerisinde Türkiye'de istihdam edilebilir nüfusun giderek azalacağını göstermektedir (Günsoy, Tekeli, 2015: 54). Uçerçam ve Karagel'e göre, Türkiye'de, modernizasyon, sağlık imkanlarının iyileşmesi, kaliteli yaşam standartlarının

yükselmesi, yaşlı nüfusun artmasına yol açmıştır (Günsoy, Tekeli, 2015: 45). Salgın hastalıklara karşı hızla çözüm üreten tıp ve sağlık alanındaki gelişmeler, insan ömrünün süresini olabildiğince uzatmaktadır.

Nüfus tahminlerine bakıldığında, 2050 yılında Türkiye 18 milyon yaşlı nüfusa sahip olacaktır. Bu rakam, birçok Avrupa ülkesinin toplam nüfusundan fazla olmakla birlikte, Türkiye için 2050 ve sonrası süreçte aktüeryal dengeye ciddi

anlamda zarar vereceği ve sosyal güvenlik için bir tehdit oluşturacağı düşünülmektedir (Eryurt, Canpolat, Koç, 2013: 143). İşgücü piyasasının dinamik yapısının korunması ve geliştirilmesi için yeni birtakım düzenlemelere ihtiyaç duyulmaktadır.

SONUÇ

Ülkelerin sahip olduğu maddi zenginlikler ile beşeri kaynakların uyumlu olması, demografik özellikler çerçevesinde oluşturulan eğitim politikalarına bağlıdır.

Türkiye'deki 1950'li yıllarda hızlanan nüfus artışı dengesiz iç göçleri beraberinde getirmiş, kentleşme, gecekondulaşma gibi sorunlar ortaya çıkmıştır. Türkiye 50 yıldan daha fazla bir süredir metropollerinde yoğunlaşan bu sorunların ortadan kaldırılarak toplumsal tedavi süreci için büyük kaynak ayırmak zorunda kalmıştır. Kontrolsüz göç ve iskan politikası, artan nüfus hızı ile birlikte ülke ekonomisine ağır bedeller ödetmiştir.

Türkiye, cumhuriyet tarihi boyunca yaklaşık 50 yıllık bir süre içerisinde nüfus politikalarını oluşturmak için gerekli alt yapıyı bir türlü kuramama sorunu ile mücadele etmiştir. Sağlıklı veri tabanlarının gecikerek oluşturulması ile kentlere gelen büyük insan kitlelerinin beslenme, sağlık, yerleşme, konut, altyapı, çevre gibi alanlarda çeşitli sorunlarla karşılaşmasına yol açmıştır. Demografik yatırımları hayata sokmak yerine bu tür sorun yumakları, kalkınma karşısında tehdit oluşturmuştur.

Diğer yandan şehir nüfusunun artması beraberinde suç, bağımlılık gibi yeni sorunları gündeme getirerek ahlaki çöküntüye vesile olmaktadır.

Yapılan araştırma ve istatistiki raporlara göre, Türkiye nüfusunu hem fırsatların hem de tehditlerin beklediğini söylemek gerekir. Yaşlanan nüfus karşısında Türkiye gençleşme yolunda ilerleme kaydedemez ise ülkenin bazı demografik krizlere sürükleneceği düşünülmektedir.

Halen büyük bir genç nüfusa sahip olması bakımından Türkiye birçok avantaja sahip bir ülke konumundadır. Kalifiyeli beşeri güce erişip yüksek katma değer yaratan endüstrilerde genişleme sağlayarak demografik geçiş sürecinde doğru politikalar izlemesi gerekmektedir. Kamu otoritesinin öncelikli hedeflerinden biri genel işsizlik oranlarının iki katından daha fazla olan genç işsizliğine yönelik çözüm geliştirmek olmalıdır. Gençlerin işgücünün niteliklerinin geliştirilerek istihdam politikalarının uygulanması artan yaşlı nüfusun yaratacağı olumsuz etkilere de dolaylı katkı sunacaktır. Bu kapsamda 10. Kalkınma Planında Ailenin ve Dinamik Nüfus Yapısının Korunması Programı Eylem Planı ortaya konulmuş sosyal refah artışı hedeflenmiştir (Kalkınma Programı, 2015). Ayrıca Plan'da, iş ve aile yaşamının uyumlaştırılması, refaket izinlerinin (annelik-babalık), çocuk bakımı, esnek çalışma imkanlarının geliştirilmesi gibi konular ele alınmıştır.

Her ülke demografik dönüşüm sürecini farklı zamanlarda yaşıyor olmasından dolayı Türkiye'nin rakiplerine oranla oldukça avantajlı olduğunu tekrar hatırlatmak gerekir. Diğer ülkeler ile mukayese edildiğinde dünya sıralamasında daha yüksek bir yer tutmanın anahtarı içerisinde bulunduğumuz dönemde gizli olabilir. Türkiye ideal hedeflerine ulaşmada

elindeki fırsatları doğru değerlendirip uygun strateji ve politikalar oluşturmalıdır. Sürdürülebilir kalkınma için dinamik nüfus yapısının korunması şarttır.

KAYNAKLAR

ADIGÜZEL Y. (2021). Küreselleşme Çağında Göç, İstanbul Üniversitesi Açık ve Uzaktan Eğitim Fakültesi Yayınları, İstanbul.

AKÇA H, ELA M. (2012). "Türkiye'de Eğitim, Doğurganlık ve İşsizlik İlişkisinin Analizi", Maliye Dergisi, Sayı 163, Temmuz-Aralık 2012, s. 223-242.

ALPAT S. (1968). "Türkiye'de Genel Nüfus Sayımlarından Elde Olunan Demografik Veriler", Hacettepe Üniversitesi'nce Düzenlenmiş Bir Toplantıda Sunulan Bildiri, 21-24 Şubat 1968, İzmir.

BAŞAR E. (2013). Demografiye Giriş, Gazi Kitabevi, 2. Baskı, Ankara, 2013.

BAŞOL K. (1984). Demografi 'Genel ve Türkiye', Dokuz Eylül Üniversitesi İktisadi ve İdari Bilimler Fakültesi Yayınları No: 6, İzmir, 1984.

CHÂU Ta N. (1990). Eğitim Planlamasının Demografik Yönleri, UNESCO: Uluslararası Eğitim Planlaması Enstitüsü, Çev: Dr. Reşide Kabadayı, 1990.

CİPOLLA C M. (2012). Dünya Nüfusunun İktisat Tarihi, Ötügen Neşriyat, Çev: Mehmet Sırrı Gezgin, İstanbul, 2012.

DIAMOND J. (2013). Tüfek, Mikrop ve Çelik, Tübitak Yayınları, Çev: Ülker İnci, 23. Baskı, Ankara, 2013.

ERYURT M.A., CANPOLAT Ş.B. KOÇ İ. (2013). "Türkiye'de Nüfus ve Nüfus Politikaları: Öngörüler ve Öneriler" Amme İdaresi Dergisi, Cilt 46, Sayı 4, Aralık 2013, s. 129-156.

FİŞEK N H. (1968). "Türkiye'de Nüfus Araştırmaları", Hacettepe Üniversitesi'nce Düzenlenmiş Bir Toplantıda Sunulan Bildiri, 21-24 Şubat 1968, İzmir.

GELEKÇİ C. (2015). "1960 Sonrası Dönemde Türkiye'de Nüfus Yapısı ve Bazı Temel Özellikleri Üzerine Tespitler", Sosyoloji Konferansları No: 52, 2015-2, s. 587-607.

GÜNŞOY G., TEKELİ S. (2015). Nüfusun Yaşlanması ve Ekonomik Büyüme İlişkisi: Türkiye Üzerine Bir Analiz, Amme İdaresi Dergisi, Cilt 48 Sayı 1, Mart 2015, s. 35-87.

İŞÇİ M. (2013). Sosyal Yapı ve Sosyal Değişme, Der Yayınları: 260, 2. Basım, 2013, İstanbul.

KABAŞ, T., KANDIR E D. (2013). "Türkiye'de Demografik Geçiş ve Yoksulluk İlişkisinin Değerlendirilmesi", Ç.Ü. Sosyal Bilimler Enstitüsü Dergisi, Cilt 22, Sayı 2, 2013, s.411-426.

Kalkınma Bakanlığı, (2015). Ailenin ve Dinamik Nüfus Yapısının Korunması Programı Eylem Planı, Aile ve Sosyal Politikalar Bakanlığı Koordinatörlüğünde, Ankara.

KOÇ İ, ERYURT M A, ADALI T, SEÇKİNER P. (2008). Türkiye'nin Demografik Dönüşümü 1968-2008, Hacettepe Üniversitesi Nüfus Etütleri Enstitüsü, Ankara, 2008.

METİN B. (2016). Dünyada ve Türkiye’de Yaşlanma Sorunu, Yaşlanan Toplum ve Aktif Yaşlanma, Gazi Kitabevi, Ankara, 2016.

MUMCU O, ÇAĞLAR, E. (2006). “Türkiye’nin Nüfusu Zenginlik Kaynağı Olabilir Mi?”, TEPAV Ekonomi Politikaları Araştırma Enstitüsü, Ankara.

MURAT S, YILDIZ H İ. (1997). Nüfus ve Demografi 1927-1990, İstanbul Külliyyatı Cumhuriyet Dönemi İstanbul İstatistikleri I, İstanbul Araştırmaları Merkezi Yayınları: 9, İstanbul, 1997.

ÖZBAY F. (2015). Düünden Bugüne Aile, Kent ve Nüfus, İletişim Yayınları, 1. Baskı, İstanbul, 2015.

PAMUK Ş. (2014). Türkiye’nin 200 Yıllık İktisadi Tarihi, Türkiye İş Bankası Kültür Yayınları, İstanbul, 2014.

PEKER M (1983). Nüfus Politikaları, Türkiye’de Planlı Dönemde Nüfus ve Aile Planlaması Çalışmaları, Devlet Planlama Teşkilatı, Yayın No: 1931, Ankara, 1983.

RÜRUP B L (2009). Türkiye’de “Demografik Dönüşüm: Yaşlanan Bir Toplumun Karşı Karşıya Olduğu Sorunlar Üzerine Birlikte Düşünmek”, Konferans Sonuç Raporu, İstanbul, 28 Şubat 2009.

ŞAHİN S. (2010). Geçmiş, Günümüz ve Gelecekte Nüfus Gerçeği, 2. Baskı, Gazi Kitabevi, Ankara, 2010.

TANSEL A. (2012). 2050’ye Doğru Nüfusbilim ve Yönetim: İşgücü Piyasasına Bakış, Prof. Dr. Aysıt Tansel, Tüsiad Yayınları, Yayın No: Tüsiad-T,2012-11/536, İstanbul, 2012.

UYANIK Y. (2010). “Demografik Dönüşüm Sürecinde Yaşlanan Nüfus ve Sosyo-Ekonomik Etkileri Çerçevesinde Değişen Sosyal Politika Anlayışı”, Çalışma Ekonomisi ve Endüstri İlişkileri Seçme Yazılar III., Gazi Kitabevi, Ankara, 2010.

ZUBRİTSKİ, MİTROPOLSKİ, KEROV. (2011). İlkel Topluluk, Köleci Toplum, Feodal Toplum, Sol Yayınları, Ankara, 2011.